
Gemeindefinanzstatistik 2003 - 2007

Inhaltsverzeichnis

- 0 Kommentar

- 1 Kennzahlen der Laufenden Rechnung
- 2 Kennzahlen der kommunalen Steuern
- 3 Kennzahlen der Investitionsrechnung
- 4 Kennzahlen der Bestandesrechnung
- 5 Kennzahl der Gesamtrechnung

- 6 Nettoaufwendungen der Laufenden Rechnung
 - 6.1 Normaufwandgruppe Schule, Nettoaufwendungen pro Schüler
 - 6.2 Normaufwandgruppe Strassenwesen, Nettoaufwendungen pro Laufmeter
 - 6.3 Einwohnerbezogener Nettoaufwand pro Einwohner
 - 6.4 Normaufwandgruppe Alters- und Pflegeheime, Nettoaufwendungen pro Einwohner
 - 6.5 Beiträge an den Kanton für Gemeinschaftsaufgaben pro Einwohner
 - 6.6 Normaufwandgruppe Kapitaldienst, Nettoaufwendungen pro Einwohner
 - 6.7 Gemeindefinanzspezifischer Sonderaufwand, Nettoaufwendungen pro Einwohner

- 7 Nettoerträge der Laufenden Rechnung
 - 7.1 Normertragsgruppe Steuern, Nettoerträge pro Einwohner
 - 7.2 Normertragsgruppe Kantonsbeiträge an die Bezirke und Gemeinden pro Einwohner
 - 7.3 Normertragsgruppe weitere Erträge pro Einwohner

0.1 **Zusammenfassung**

Wird die *Finanzlage der Bezirke und Gemeinden* nach den kantonalen *Mittelwerten* beurteilt, kann für die Jahre 2003-2007 erneut eine sehr positive Bilanz gezogen werden. 2007 haben die Bezirke und Gemeinden Bruttoinvestitionen in der Höhe der Jahre 2004 und 2005 getätigt. Die durchschnittliche Nettoschuld der Bezirke und Gemeinden hat sich einmal mehr von Fr. 1 790.-- auf Fr. 1 361.-- pro Einwohner reduziert und verharrt auf einem guten Niveau. Gleichzeitig ist auch die Zinsbelastung gemessen am Finanzertrag in der Bemessungsperiode gesunken. Der Selbstfinanzierungsgrad, gemessen über fünf Jahre, ist gegenüber dem Vorjahr von 117 auf 128 Prozent gestiegen. Dies entspricht einer sehr soliden Finanzierung der getätigten Investitionen. Die relative Steuerkraft ist auf einen neuen Höchststand von Fr. 1 861.-- angestiegen. Die Nettoschuld pro Einwohner hat sich wiederum gegenüber dem Vorjahr reduziert. Im Vergleich zu den letzten fünf Jahren liegt die Nettoschuld weiterhin auf tiefem Niveau.

Die Entwicklung der Steuerkraft ist regional unterschiedlich. Die kantonalen Mittelwerte und Kennzahlen der kommunalen Finanzlage sind durch die *Gemeinden im Bezirk Höfe* massgebend beeinflusst worden. Erfreulicherweise ist die Steuerkraft bei den meisten Gemeinden ebenfalls angestiegen.

Gemeinden im Berggebiet und mit einer *kleineren Einwohnerzahl* weichen mit ihren Kennzahlen deutlich vom Erfolg der Gemeinden im Bezirk Höfe und auch von den kantonalen Mittelwerten ab. So werden die Gemeinden Riemenstalden und Morschach durch die vorgenommenen Investitionen stark belastet und ihr Kapitaldienst- und Zinsanteil am Finanzertrag ist als kritisch zu bezeichnen.

Das grosse *Mittelfeld der Bezirke und Gemeinden* befindet sich in einer soliden Finanzlage mit einem guten bis sehr guten Selbstfinanzierungsgrad und einer angemessenen Belastung durch den Kapital- und Zinsdienst. Der Selbstfinanzierungsanteil in Prozent des Finanzertrages sollte für eine solide Finanzlage 10 Prozent und mehr betragen. Zehn Gemeinden liegen jedoch unter den angestrebten zehn Prozent. Vorübergehend ist ihr Handlungsspielraum für bedeutende Investitionen eingeschränkt. Die Steuerkraft entwickelt sich weiterhin nach oben. Dies ist umso positiver zu bewerten, da erhebliche Steuerentlastungen nach Inkrafttreten des neuen Steuergesetzes im Jahre 2001 aufzufangen waren.

0.2 Gemeindefinanzstatistik

Die Bezirks- und Gemeinderechnungen werden im Kanton Schwyz nach dem schweizerischen Rechnungsmodell und nach einem *einheitlichen Kontenrahmen* geführt. Damit können vergleichbare Daten gewonnen und seit 1996 eine Gemeindefinanzstatistik erstellt werden. In der vorliegenden Veröffentlichung werden die wichtigsten Kennzahlen der letzten fünf Jahre ausgewertet und die mittelfristige Entwicklung der Bezirks- und Gemeindehaushalte kommentiert.

Um Vergleiche zwischen den Gemeinden in Richtung eines *Benchmarkings* zu erleichtern, werden die Tabellen nach der aufsteigenden Einwohnerzahl der Gemeinden gegliedert. Es werden vier Gemeindegruppen gebildet: eine erste bis 999 Einwohner, eine zweite von 1 000 bis 2 999 Einwohner, eine dritte von 3 000 bis 4 999 Einwohner und schliesslich eine vierte mit mehr als 5 000 Einwohnern. Die Bezirke mit mehreren Gemeinden werden getrennt ausgewertet und dargestellt.

Die Gemeindefinanzstatistik schafft Transparenz und ist ein wichtiges *Führungsinstrument* für die kommunale Finanz- und Investitionspolitik. Gestützt auf die Gemeindefinanzstatistik wird auch der innerkantonale *Finanzausgleich* gesteuert. Die statistische Auswertung der Nettoaufwendungen und der Nettoerträge wird in Normaufwand- und Normertragsgruppen zusammengefasst und bildet die Grundlage für den Normaufwandausgleich, der den Gemeinden individuell zugesichert und ausbezahlt wird. Schliesslich dient die Gemeindefinanzstatistik dem Kanton auch dazu, seine *Finanzaufsicht* über die Bezirke und Gemeinden wahrzunehmen.

0.3 Kennzahlen der Laufenden Rechnung

Selbstfinanzierung und Selbstfinanzierungsanteil in Prozent

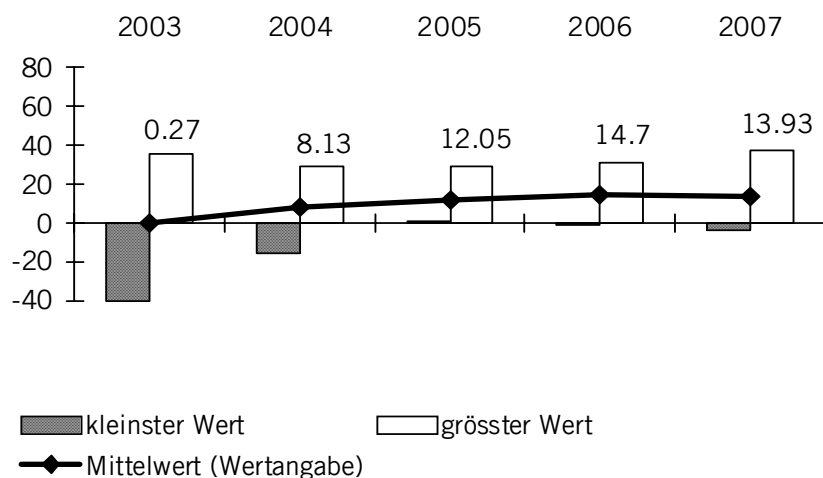
Die Selbstfinanzierung in Franken pro Einwohner und der Selbstfinanzierungsanteil in Prozent des Finanzertrages geben Auskunft über die *finanzielle Leistungsfähigkeit* jeder Gemeinde. Je höher die Werte ausfallen, umso grösser ist der Spielraum für die Finanzierung der Investitionen oder für den Schuldenabbau.

Betrachtet man die *Selbstfinanzierung in Franken pro Einwohner*, kann festgestellt werden, dass sich der Durchschnittswert aller Gemeinden und Bezirke 2007 leicht reduziert hat. Seit 2005 hat sich das kantonale Mittel auf einem guten Mittelwert zwischen Fr. 621.-- und Fr. 658.-- stabilisiert. 2006 ist der beste Wert der letzten fünf Jahre erzielt worden. 2007 weisen die Mehrgemeindebezirke Schwyz und March sowie fünf Gemeinden eine Selbstfinanzierung unter Fr. 300.-- pro Einwohner und damit einen beschränkten Spielraum für den Abschreibungsbedarf von Investitionen auf. Im Bezirk Höfe und in weiteren 16 Gemeinden bewegt sich diese Kennzahl im Umfeld eines guten Mittelwertes zwischen Fr. 317.-- und Fr. 688.--, was auf eine finanziell solide Leistungsfähigkeit schliessen lässt. Schliesslich fallen neun Gemeinden mit relativ hohen Werten von über Fr. 836.-- auf.

Die Selbstfinanzierung wird in Prozent des Finanzertrages dargestellt. Damit wird die finanzielle Leistungsfähigkeit einer Gemeinde ersichtlich. Je höher der Wert, umso grösser ist der Spielraum für den Schuldenabbau oder die Finanzierung von Investitionen und deren Folgekosten.

Der *Selbstfinanzierungsanteil in Prozent des Finanzertrages* hat eine Spannweite von -3 bis 38 Prozent. Zwischen den kleinsten und grössten Werten bestehen aber unter den Gemeinden erhebliche Unterschiede. Damit werden die hohen Disparitäten in der finanziellen Leistungsfähigkeit innerhalb des Kantons abgebildet. 10 Gemeinden weisen einen ungenügenden Selbstfinanzierungsanteil in Prozent des Finanzertrages aus. Vorübergehend ist ihr Handlungsspielraum für bedeutende Investitionen eingeschränkt. Bei 13 Gemeinden kann der Selbstfinanzierungsanteil als genügend bis gut bezeichnet werden. Die Mehrgemeindebezirke Schwyz, March und Höfe sowie die Gemeinden Vorderthal, Lachen, Gersau, Freienbach, Altendorf, Riemenstalden und Wollerau weisen einen sehr guten Richtwert von über 19 Prozent aus. Die ausgewiesenen Disparitäten unter ganz unterschiedlichen geografischen, bevölkerungsmässigen und wirtschaftlichen Bedingungen werden bis zu einem bestimmten Grad durch den Finanzausgleich gemildert. Das kantonale Mittel liegt bei guten 14 Prozent und hat sich gegenüber dem Vorjahr kaum verändert.

Grafik 1: Selbstfinanzierungsanteil der Gemeinden, kleinster, grösster und Mittelwert

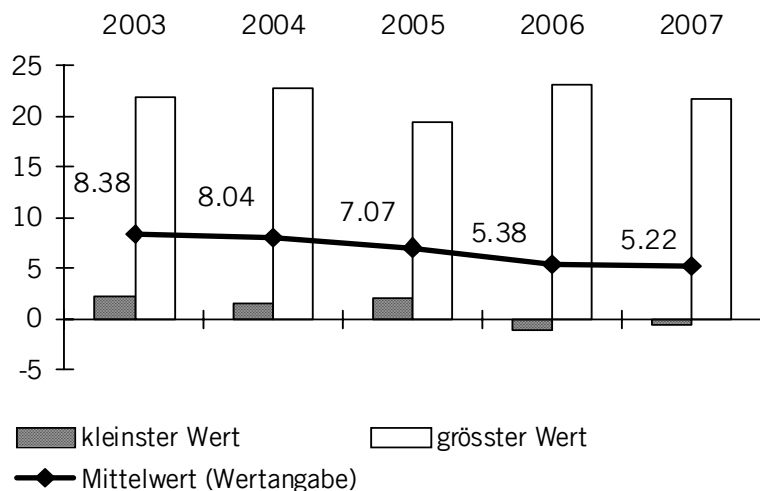


Die Grafik zeigt mit dem jeweils kleinsten und grössten Wert pro Jahr die grossen Unterschiede des Selbstfinanzierungsanteils. Er beträgt 2007 in Schwyz - 3 Prozent, in Wollerau dagegen 38 Prozent des Finanzertrages, weil hier nebst den Abschreibungen ein relativ hoher Ertragsüberschuss verbucht werden kann. Der Mittelwert 2007 des Selbstfinanzierungsanteils von 13.93 Prozent hat sich auf gutem Niveau stabilisiert.

Kapitaldienstanteil in Prozent

Der Kapitaldienst wird in Prozent des Finanzertrages dargestellt. Damit wird ersichtlich, wie stark der Finanzertrag durch Zinsendienst und Abschreibungen belastet ist. Je höher der Wert, desto höher die Verschuldung (Zinsbelastung) und/oder die Investitionstätigkeit (Abschreibungsbedarf).

Grafik 2: Kapitaldienstanteil der Gemeinden, kleinster, grösster und Mittelwert

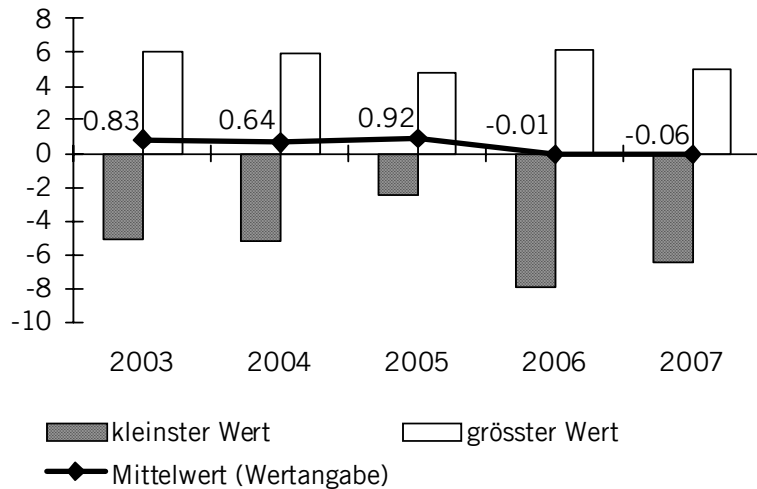


Auch der Kapitaldienstanteil schwankt 2007 unter den Gemeinden zwischen den Extremwerten von 0 Prozent in Lachen und 22 Prozent in Gersau, während der Mittelwert aller Gemeinden auf ein gutes Niveau von 5.22 Prozent des Finanzertrages gesunken ist. Im 2007 weist die Gemeinde Lachen einen Kapitaldienstanteil von weniger als Null Prozent aus, d.h. dass die Vermögenserträge höher als die Zinsen und Abschreibungen sind. Bei sechs Gemeinden liegt der Kapitaldienstanteil zwischen 0 und 4 Prozent, was als tiefe Belastung bezeichnet werden kann. Eine mittlere Belastung zwischen 4 und 12 Prozent weisen 16 Gemeinden und die Mehrgemeindebezirke aus. Sieben Gemeinden weisen mit einem Kapitaldienstanteil zwischen 12 und 22 Prozent eine hohe Belastung aus. Es gibt jedoch nur 2 Gemeinden (Gersau und Riemenstalden) die mit über 20 Prozent einen sehr hohen Kapitaldienstanteil ausweisen. Diese Gemeinden müssen mittelfristig versuchen, ihre Schulden und/oder Abschreibungen zu senken.

Zinsbelastungsanteil in Prozent

Die Nettozinsen werden in Prozent des Finanzertrages dargestellt. Damit wird ersichtlich, wie stark der Finanzertrag durch den Zinsdienst belastet ist. Je höher der Wert, desto höher ist in der Regel die Verschuldung. Im Vergleich über mehrere Jahre wird die Verschuldungstendenz, im Vergleich zu anderen Gemeinden die Verschuldungssituation erkannt.

Grafik 3: Zinsbelastungsanteil der Gemeinden, kleinster, grösster und Mittelwert



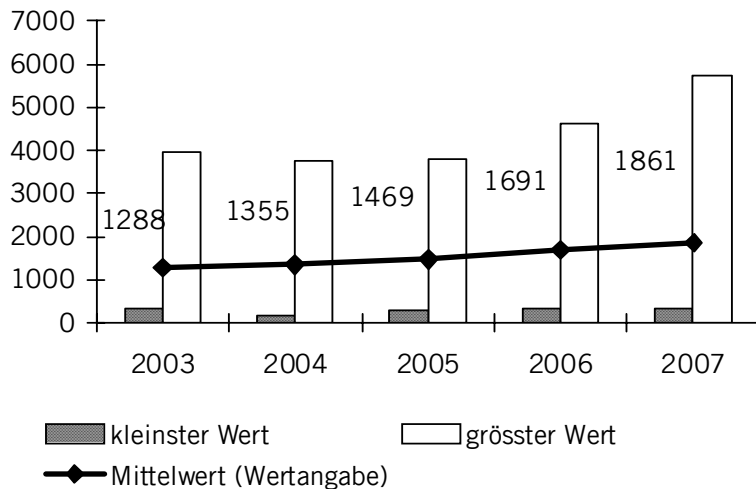
Der Mittelwert der Zinsbelastung ist tief und kann von den Bezirken und Gemeinden gut verkraftet werden. Der Mittelwert ist seit 2003 um 0.9 Prozent gesunken, was auf einen Abbau von Fremdkapital und auf rückläufige Zinsen zurückzuführen ist. 12 Gemeinden weisen 2007 einen negativen Zinsbelastungsanteil aus. Diese Gemeinden erwirtschafteten mehr Erträge aus ihrem Vermögen, als sie Schuldzinsen zu bezahlen haben. Bei sieben Gemeinden liegt der Zinsbelastungsanteil zwischen 0 und 1 Prozent, was als tiefe Belastung bezeichnet wird. Eine mittlere Belastung zwischen 1 und 3 Prozent weisen sieben Gemeinden und die Mehrgemeindebezirke aus. Die vier Gemeinden Reichenburg, Wangen, Riemenstalden und Morschach weisen mit einem Zinsbelastungsanteil zwischen 3 und 5 Prozent eine hohe Belastung aus.

0.4 Kennzahlen der kommunalen Steuern

Relative Steuerkraft pro Einwohner

Die Kennzahlen über die kommunale Steuerkraft erfassen die *Steuerertragsbasis* der Bezirke und Gemeinden. Je höher die Steuerkraft, desto grösser die finanzielle Leistungsfähigkeit und die Aussicht auf eine attraktive Steuerbelastung. Die relative Steuerkraft hat einen entscheidenden Einfluss auf den innerkantonalen Finanzausgleich, namentlich auf den horizontalen Finanzausgleich und den Normaufwandausgleich, der vom Kanton getragen wird.

Grafik 4: Relative Steuerkraft der Gemeinden, kleinster, grösster und Mittelwert



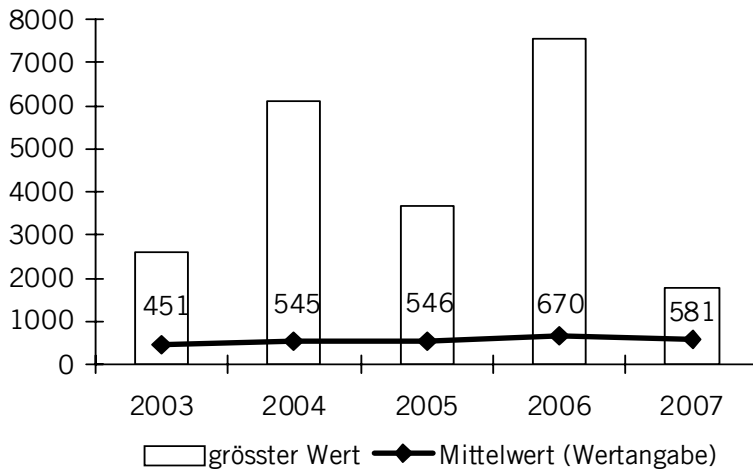
Das Bild der *relativen Steuerkraft* reflektiert über die letzten fünf Jahre hinweg eine kontinuierliche Disparität zwischen der kleinsten und grössten Steuerkraft in Franken pro Einwohner auf der einheitlichen Basis von 100 Prozent der einfachen Steuer. Es entspricht der stark unterschiedlichen Leistungsfähigkeit, die zwischen den Gemeinden im Berggebiet und den Wachstumsgemeinden im Bezirk Höfe herrscht. Die Grafik zeigt, dass die relative Steuerkraft nach der Erreichung der Talsohle im Jahr 2003 wieder ansteigt. Dies ist vor allem auf die bessere Ertragslage in der Wirtschaft zurückzuführen. Erfreulicherweise konnte in den allermeisten Gemeinden die relative Steuerkraft pro Einwohner gegenüber dem Vorjahr gesteigert werden.

0.5 Kennzahlen der Investitionsrechnung

Bruttoinvestitionen und Nettoinvestitionen pro Einwohner

Die Kennzahlen über die Brutto- und Nettoinvestitionen pro Einwohner beschreiben die *Investitionstätigkeit* der Bezirke und Gemeinden. Weil die Bezirke und Gemeinden von der Fläche und Einwohnerzahl her sehr unterschiedlich strukturiert sind, unterliegen die Investitionen grossen zeitlichen Schwankungen; je nach auftretenden Infrastrukturbedürfnissen. Jedes Jahr gibt es eine bis zwei Gemeinden, die keine Investitionen vornehmen. Der kleinste Wert der Bruttoinvestitionen beträgt deshalb von 2002-2007 jeweils 0. Demgegenüber treten gerade in Gemeinden mit geringer Einwohnerzahl sehr hohe Pro-Kopf-Werte auf, wenn diese ein Investitionsprojekt realisieren. Der Höchstwert für das Jahr 2007 verzeichnet die Gemeinde Wangen mit Fr. 1 804.--.

Grafik 5: Bruttoinvestitionen der Gemeinden pro Einwohner, grösster und Mittelwert



Die Gemeinden haben 2007 tiefere Investitionen getätigt als in den Vorjahr. Der kantonale Mittelwert ist von Fr. 670.-- auf Fr. 581.-- pro Einwohner gesunken.

Die grössten und kleinsten Werte der *Nettoinvestitionen* liegen noch weiter auseinander als jene der Bruttoinvestitionen. Die Nettoinvestitionen sind im Durchschnitt pro Einwohner rund ein Viertel tiefer als die Bruttoinvestitionen. Daraus ist zu schliessen, dass Dritte – hauptsächlich der Kanton – zu etwa einem Viertel die Bruttoinvestitionen der Gemeinden mitfinanziert haben.

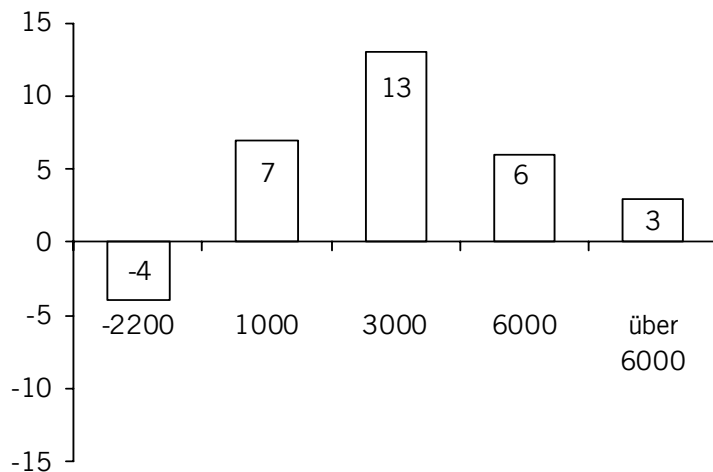
0.6 Kennzahlen der Bestandesrechnung

Nettoschuld pro Einwohner und Nettoschuld in Prozent der Steuerkraft

Die zwei Kennzahlen über die Nettoschuld sind Ausdruck der *Vermögenslage* der Gemeinden und Bezirke und setzen die *Verschuldung* in ein Verhältnis zur Steuerkraft.

Weil im Kanton Schwyz erhebliche Unterschiede in der Einwohnerzahl und in der Steuerkraft der Gemeinden bestehen, resultieren grosse Differenzen in der Nettoschuld. Die grösste Nettoschuld 2007 pro Einwohner zählt mit Fr. 14 194.-- die kleinste Gemeinde Riemenstalden, gefolgt von Morschach und Innerthal mit ebenfalls kleinen Bevölkerungsgrössen von weniger als 1 000 Einwohnern. Am anderen Ende der Skala verfügt die steuerstarke Gemeinde Wollerau über ein Nettovermögen von Fr. 2 168.-- pro Einwohner. Der Tendenz nach sinkt die Nettoschuld im kantonalen Mittel von Fr. 2 461.-- im Jahr 2003 auf Fr. 1 361.-- im Jahr 2007 um rund 45 Prozent. Massgebend dafür sind zwei Faktoren: die Ertragsüberschüsse der Gemeinden und die höheren Abschreibungen, welche die Gemeinden seit 1996 nach dem neuen Gesetz über den Finanzhaushalt der Bezirke und Gemeinden vornehmen müssen.

Grafik 6: Anzahl Gemeinden, aufgeteilt nach Höhe von Nettovermögen (als Minus gekennzeichnet) und Nettoschulden pro Einwohner 2007 in Franken



Die Gemeinden Wollerau, Freienbach, Feusisberg und Altendorf bilanzieren 2007 ein Nettovermögen von mehr als Fr. 500.-- pro Kopf. Sieben Gemeinwesen nämlich Schübelbach, Küssnacht, Galgenen, Steinerberg und Oberiberg sowie die Bezirke Schwyz und March und haben eine Nettoschuld von weniger als Fr. 1 000.-- pro Einwohner. 13 Gemeinden und ein Bezirk verbuchen eine Nettoschuld unter Fr. 3 000.-- und sechs Gemeinden eine solche von weniger als Fr. 6 000.-- pro Einwohner. Die Gemeinden Innerthal, Morschach und Riemenstalden werden durch eine kritische Nettoschuld von über Fr. 6 000.-- pro Kopf belastet.

Wird die Nettoschuld der Bezirke und Gemeinden zu ihrer absoluten Steuerkraft von 100 Prozent der einfachen Steuer in Bezug gesetzt, tritt die Verschuldung im Verhältnis zur Leistungsfähigkeit zu Tage. Hier hat sich der Mittelwert aller Kommunen innert fünf Jahren von 104 auf 39 Prozent entwickelt. Mit dieser Kennzahl kann anhand der steuerlichen Leistungsfähigkeit die Vermögenslage eines Gemeinwesens beurteilt werden.

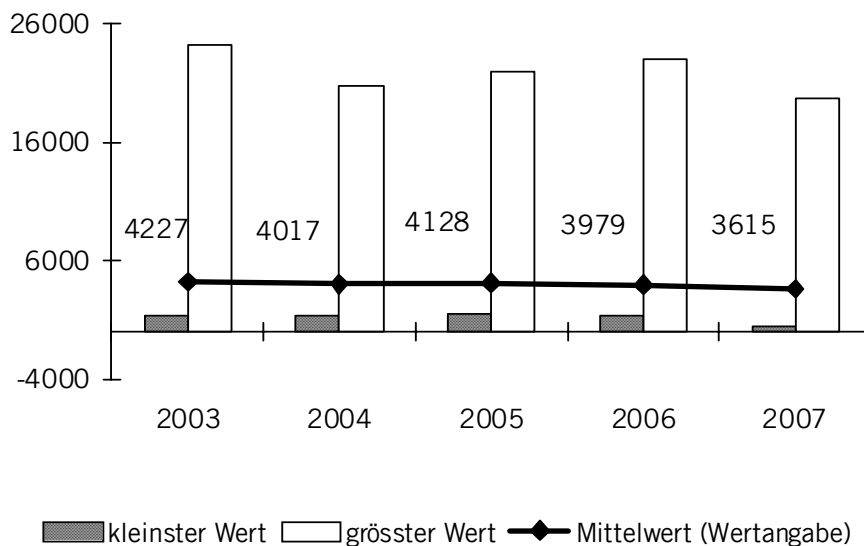
Fremdkapital und Finanzvermögen pro Einwohner

Diese Kennzahlen geben Auskunft zur *Kapitalstruktur* der Bezirke und Gemeinden. Das Fremdkapital pro Einwohner drückt die absolute Verschuldung aus, die durch das Finanzvermögen pro Einwohner relativiert wird.

Das *Fremdkapital* pro Einwohner in Franken hat im kantonalen Durchschnitt aller Bezirke und Gemeinden kontinuierlich abgenommen. 2005 hat eine leichte Erhöhung des Fremdkapitals stattgefunden, weil insbesondere in den finanzstarken Gemeinden nicht mehr alle Investitionen durch Eigenmittel finanziert werden konnten. Geblieben ist die hohe Verschuldung von Gemeinden mit tiefer Steuerkraft und geringer Einwohnerzahl, namentlich von Riemenstalden und Innerthal mit einem Fremdkapital von Fr. 19 667.-- und Fr. 12 683.-- pro Einwohner.

Das Finanzvermögen pro Einwohner ist im kantonalen Mittel von Fr. 2 397.-- im Jahr 2003 auf Fr. 3 116.-- im Jahr 2007 angestiegen

Grafik 7: Fremdkapital pro Einwohner der Gemeinden, kleinster, grösster und Mittelwert

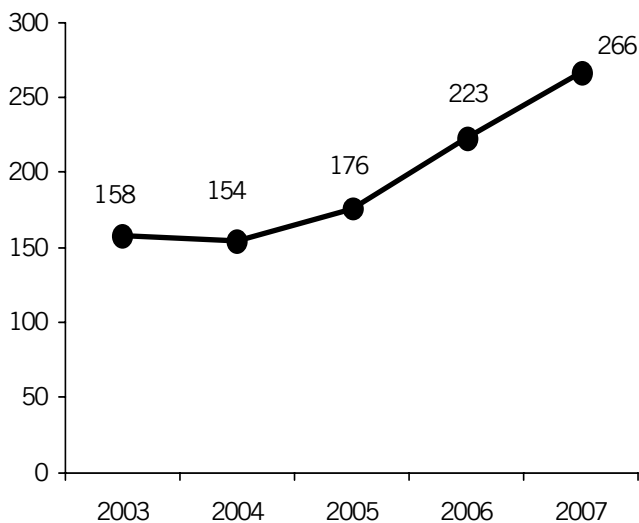


Entwicklung der Eigenkapitalstruktur

Seit Einführung des neuen innerkantonalen Finanzausgleichs können die Bezirke und Gemeinden im Kanton Schwyz Schwankungsreserven bilden.

Die Entwicklung in den Jahren 2003 bis 2007 zeigt auf, dass bis auf die Gemeinde Morschach sämtliche Gemeinwesen Schwankungsreserven bilden konnten. Insbesondere konnten auch die einwohnermässig kleinen Gemeinden dank den Strukturzuschlägen beim Bildungs- und einwohnerbezogenen Aufwand genügend Schwankungsreserven bilden.

Grafik 8: Entwicklung der Schwankungsreserven im Total aller Gemeinwesen in Mio. Franken



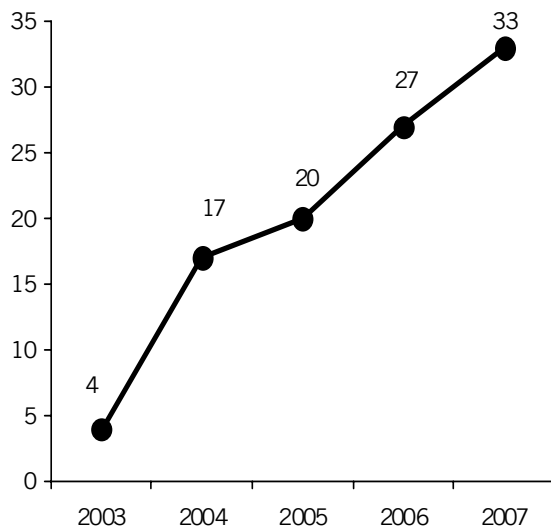
Als Fazit kann festgehalten werden, dass sich der neue Finanzausgleich mit Pauschalbeiträgen an die Gemeinwesen auf Grund der Analyse der ersten Jahre bewährt hat. Bis auf die Gemeinde Morschach konnten sämtliche Bezirke und Gemeinden genügend Schwankungsreserven bilden. Auf Grund dieser positiven Entwicklung ist auch bei Gemeinden mit einem hohen Steuerfuss genügend Spielraum vorhanden, die Steuerfussdisparität innerhalb der Gemeinwesen weiter zu senken.

Entwicklung der zusätzlichen Abschreibungen

Wenn es die Finanz- und Konjunkturlage erlaubt, dürfen zusätzliche Abschreibungen in den Voranschlag eingestellt und vorgenommen werden. Sie dürfen nur vorgenommen werden, soweit kein Bilanzfehlbetrag vorhanden ist.

Bis zum Jahr 2001 konnten nur Gemeinwesen zusätzliche Abschreibungen realisieren, welche keine Finanzausgleichsleistungen beanspruchen mussten. Seit der Einführung des neuen Finanzausgleichs im Jahr 2002 können sämtliche Bezirke und Gemeinden zusätzliche Abschreibungen tätigen, sofern es die Finanz- und Konjunkturlage erlaubt. Insbesondere im Jahr 2004 und 2005 haben auch Gemeinden unter 1000 Einwohner zusätzliche Abschreibungen getätigt. 2007 haben vor allem die grösseren, finanzstarken Gemeinden zusätzliche Abschreibungen vorgenommen.

Grafik 9: Entwicklung der zusätzlichen Abschreibungen im Total aller Gemeinwesen in Mio. Franken



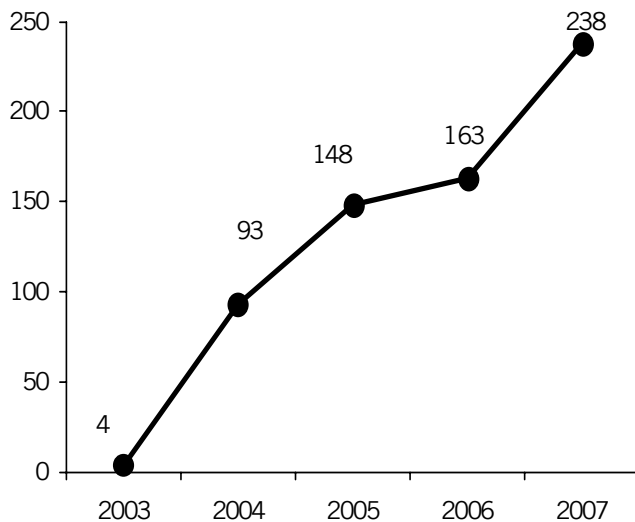
0.7 Kennzahl der Gesamtrechnung

Selbstfinanzierungsgrad

Der Selbstfinanzierungsgrad beantwortet die Frage, inwieweit die Nettoinvestitionen der einzelnen Bezirke und Gemeinden aus *selbst erarbeiteten Mitteln des jeweiligen Rechnungsjahres* bezahlt werden können. Liegt der Selbstfinanzierungsgrad unter 100 Prozent, muss sich eine Gemeinde neu verschulden oder allenfalls vorhandene Finanzierungsreserven aus Vorjahren auflösen. Dagegen werden bei einem Selbstfinanzierungsgrad von über 100 Prozent Mittel für den Schuldenabbau freigesetzt.

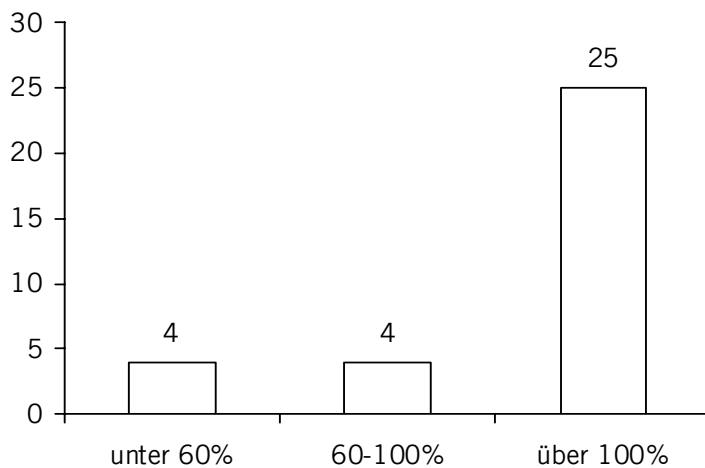
In kleinen und mittleren Gemeinden schwankt der Selbstfinanzierungsgrad mit dem unregelmässigen Investitionsrhythmus von Jahr zu Jahr. Deshalb ist es aufschlussreicher, den Selbstfinanzierungsgrad über mehrere Jahre hinweg zu betrachten, um die Finanzlage der einzelnen Gemeinden zu beurteilen. Eine Reihe von Gemeinden weist einen negativen Selbstfinanzierungsgrad aus, was heisst, dass sie negative Nettoinvestitionen verzeichnen, also mehr Investitionseinnahmen als –ausgaben verbuchen können. Diese Gemeinden sind aus der Ermittlung des durchschnittlichen Selbstfinanzierungsgrades aller Gemeinden auszuklammern. Höchst selten kommt es vor, dass die Selbstfinanzierung negativ, die Investitionssumme aber positiv ist.

Grafik 8: Mittelwert des Selbstfinanzierungsgrades der Bezirke und Gemeinden in Prozent



Der kantonale Mittelwert des Selbstfinanzierungsgrades ist dank höheren Ertragsüberschüssen einzelner Gemeinden im Jahre 2007 auf 238 Prozent angestiegen.

Grafik 9: Anzahl Gemeinden Durchschnittlicher Selbstfinanzierungsgrad 2003 - 2007 der Bezirke und Gemeinden nach drei Gruppen



Wichtiger als der kantonale Mittelwert des Selbstfinanzierungsgrades ist die Frage, wie viele Bezirke und Gemeinden im Durchschnitt der letzten fünf Jahre einen Selbstfinanzierungsgrad unter 60 Prozent, zwischen 60 und 100 Prozent und schliesslich über 100 Prozent erreicht haben. Liegt der Selbstfinanzierungsgrad von fünf Jahren unter 60 Prozent, ist die Finanzlage zufolge der Investitionen angespannt. In dieser Situation befinden sich die die Gemeinden Freienbach, Illgau, und Ingenbohl sowie der Bezirk Höfe. Selbstfinanzierungswerte zwischen 60 und 100 Prozent sind tragbar und in weiteren vier Gemeinden anzutreffen. Werden wie in den übrigen Gemeinwesen mittelfristig 100 Prozent Selbstfinanzierung übertroffen, können zukünftige Investitionen gut verkraftet werden.

1 Kennzahlen der Laufenden Rechnung 2003 - 2007

1.1. Selbstfinanzierung

Aussage: Finanzkraft der Gemeinde

Definition: Abschreibungen Verwaltungsvermögen zuzüglich Ertragsüberschuss bzw. abzüglich Aufwandüberschuss, umgerechnet auf die Einwohnerzahl

Selbstfinanzierung in Fr. pro Einwohner

Gemeinde	2007	2006	2005	2004	2003
bis 999 Einwohner					
Riemenstalden	3 943.67	2 758.36	1 332.23	1 942.36	4 729.22
Innerthal	1 178.40	1 116.20	1 770.68	1 327.91	2 290.60
Alpthal	353.66	195.04	964.31	715.28	678.66
Illgau	531.95	157.59	839.51	1 292.18	849.29
Oberiberg	96.46	305.43	278.23	840.36	709.77
Steinerberg	482.17	199.43	542.69	817.94	883.09
Morschach	836.37	-18.62	54.56	-111.45	971.32
Vorderthal	892.09	612.35	684.94	723.21	788.26
1 000 bis 2 999 Einwohner					
Lauerz	580.57	1 079.06	1 520.10	1 252.55	666.22
Sattel	449.84	225.36	490.28	428.43	551.87
Gersau	1 117.22	395.79	341.11	429.16	329.12
Rothenthurm	416.34	627.27	728.52	557.07	295.32
Unteriberg	407.36	335.24	422.53	434.56	176.03
Tuggen	645.27	588.72	460.92	379.46	314.63
Reichenburg	255.97	504.11	944.53	479.36	247.81
3 000 bis 4 999 Einwohner					
Steinen	372.93	526.61	513.51	334.22	235.48
Muotathal	499.14	494.30	611.25	697.77	501.79
Galgenen	475.44	235.52	61.66	-10.73	-11.14
Wangen	422.05	268.68	540.59	345.20	436.54
Feusisberg	95.19	1 472.33	965.23	1 014.03	525.89
Altendorf	1 264.41	1 007.61	814.08	727.62	363.82
mehr als 5 000 Einwohner					
Wollerau	2 127.73	1 495.18	473.83	13.29	-191.89
Lachen	1 117.82	549.81	523.23	374.12	446.13
Schübelbach	149.10	154.10	251.23	254.20	13.11
Ingenbohl	316.89	443.37	171.96	911.08	-4.79
Arth	443.59	387.06	206.85	613.02	313.65
Küssnacht	687.56	734.97	636.71	17.35	476.35
Einsiedeln	352.64	845.38	571.97	-638.28	511.9
Schwyz	-131.18	485.74	142.08	138.73	-506.88
Freienbach	1 398.12	1 009.25	491.76	-17.45	-1 376.86
Bezirke mit mehreren Gemeinden					
Höfe	323.72	313.27	157.94	-154.24	-291.03
March	214.64	177.84	191.97	164.15	-5.49
Schwyz	263.19	288.10	221.07	171.62	17.17
Total	632.25	657.74	621.45	367.13	12.10

1 Kennzahlen der Laufenden Rechnung 2003 - 2007

1.2. Selbstfinanzierungsanteil in Prozent

Aussage: Finanzkraft der Gemeinde gemessen am Finanzertrag

Definition: Selbstfinanzierung in Prozent des Finanzertrages (d.h. Ertrag ohne durchlaufende Beiträge und interne Verrechnungen)

Selbstfinanzierungsanteil in %

Gemeinde	2007	2006	2005	2004	2003
bis 999 Einwohner					
Riemenstalden	34.40	23.50	10.54	17.49	35.58
Innerthal	15.58	14.59	16.17	15.50	25.5
Alpthal	8.10	4.53	17.01	16.31	15.68
Illgau	11.62	3.82	14.83	25.54	18.03
Oberiberg	3.04	8.62	6.68	20.32	19.29
Steinerberg	11.91	5.37	12.59	20.39	21.62
Morschach	17.62	-0.46	1.01	-2.83	19.75
Vorderthal	19.15	14.97	14.60	16.14	17.18
1 000 bis 2 999 Einwohner					
Lauerz	16.24	25.89	29.71	28.94	16.28
Sattel	12.83	19.94	14.02	13.14	16.43
Gersau	23.18	6.44	5.65	7.49	5.44
Rothenthurm	14.10	19.19	18.70	16.52	9.73
Unteriberg	7.54	7.44	9.12	11.03	5.26
Tuggen	15.52	14.67	10.68	9.70	8.39
Reichenburg	8.88	16.05	24.36	15.22	8.71
3 000 bis 4 999 Einwohner					
Steinen	9.07	12.22	11.56	8.56	5.86
Muotathal	11.55	12.27	14.22	17.93	13.94
Galgenen	17.43	9.18	2.55	-0.48	-0.52
Wangen	13.18	9.21	16.76	13.11	16.55
Feusisberg	2.28	29.66	23.74	26.61	15.65
Altendorf	32.48	26.89	20.10	21.53	12.25
mehr als 5 000 Einwohner					
Wollerau	37.90	31.32	10.93	0.41	-6.75
Lachen	22.31	12.82	9.80	8.61	11.16
Schübelbach	5.45	5.49	8.05	8.73	0.56
Ingenbohl	8.53	11.66	4.52	19.43	-0.14
Arth	14.12	12.27	6.76	12.97	10.93
Küssnacht	14.89	15.46	12.70	0.56	10.39
Einsiedeln	7.73	16.86	11.43	-15.48	10.37
Schwyz	-3.44	13.14	4.36	5.47	-20.1
Freienbach	24.52	18.70	9.36	-0.53	-39.63
Bezirke mit mehreren Gemeinden					
Höfe	22.03	21.89	12.78	-15.33	-25.79
March	20.29	17.24	18.22	16.57	-0.47
Schwyz	21.22	24.37	19.85	16.68	1.45
Total	13.93	14.70	12.05	8.13	0.27

1 Kennzahlen der Laufenden Rechnung 2003 - 2007

1.3. Kapitaldienstanteil in Prozent

Aussage: Massgrösse für die Belastung durch Kapitalfolgekosten

Definition: Kapitaldienst (d.h. Passivzinsen und ordentliche Abschreibungen abzüglich Nettovermögenserträge) in Prozent des Finanzertrages

Kapitaldienstanteil in %

Gemeinde	2007	2006	2005	2004	2003
bis 999 Einwohner					
Riemenstalden	20.13	23.16	19.50	22.81	21.99
Innerthal	9.48	10.51	10.61	19.68	19.51
Alpthal	5.71	9.24	7.60	11.62	14.51
Illgau	9.79	12.80	11.36	14.15	8.81
Oberiberg	6.40	9.41	6.95	8.13	7.16
Steinerberg	5.21	11.06	7.75	10.52	11.81
Morschach	18.31	17.77	14.87	20.84	15.12
Vorderthal	13.52	14.32	9.83	11.52	11.55
1 000 bis 2 999 Einwohner					
Lauerz	8.84	10.68	11.95	16.59	21.78
Sattel	3.85	15.60	4.24	10.21	9.82
Gersau	21.77	11.13	12.48	13.06	13.59
Rothenthurm	7.72	7.60	8.27	11.33	13.59
Unteriberg	4.14	5.00	5.44	8.05	6.45
Tuggen	13.66	13.58	5.77	6.74	8.15
Reichenburg	13.68	12.88	11.05	15.73	16.2
3 000 bis 4 999 Einwohner					
Steinen	5.48	6.84	9.13	10.85	10.41
Muotathal	7.07	7.61	6.00	7.12	9.55
Galgenen	4.16	5.55	6.16	7.21	9.9
Wangen	16.29	14.60	10.19	11.29	12.05
Feusisberg	6.66	6.45	7.53	5.01	5.87
Altendorf	3.79	4.30	4.55	7.04	10.05
mehr als 5 000 Einwohner					
Wollerau	5.61	7.88	9.29	13.44	14.16
Lachen	-0.56	-1.01	5.81	1.62	2.32
Schübelbach	2.57	2.60	2.85	9.11	3.77
Ingenbohl	7.31	7.89	7.50	3.55	10.45
Arth	9.53	9.61	8.51	9.26	10.14
Küssnacht	3.83	1.49	2.11	3.31	4.76
Einsiedeln	5.65	6.08	7.16	6.47	8.85
Schwyz	2.46	2.16	3.76	3.47	6.57
Freienbach	3.33	4.55	4.75	9.74	6.61
Bezirke mit mehreren Gemeinden					
Höfe	11.88	14.39	15.42	12.63	5.81
March	7.09	8.05	9.21	8.33	8.31
Schwyz	9.10	9.83	9.33	10.47	8.99
Total	5.22	5.38	7.07	8.04	8.38

1 Kennzahlen der Laufenden Rechnung 2003 - 2007

1.4. Zinsbelastungsanteil

Aussage: Massgrösse für die Auswirkung der Verschuldung auf die Laufende Rechnung

Definition: Passivzinsen abzüglich Nettovermögenserträge in Prozent des Finanzertrages

Zinsbelastungsanteil in %

Gemeinde	2007	2006	2005	2004	2003
bis 999 Einwohner					
Riemenstalden	4.00	2.54	2.74	3.38	3.83
Innerthal	-2.20	-2.56	1.48	5.98	5.13
Alpthal	-1.03	1.68	0.86	1.54	2.98
Illgau	0.21	1.62	0.41	0.97	0.92
Oberiberg	-0.42	0.25	0.52	0.79	1.1
Steinerberg	1.00	6.11	3.35	4.22	5.1
Morschach	5.03	1.47	4.75	4.83	2.15
Vorderthal	2.21	1.80	1.73	2.16	2.33
1 000 bis 2 999 Einwohner					
Lauerz	-0.49	1.55	2.24	3.04	6.08
Sattel	-1.07	-2.04	-2.43	1.25	-0.12
Gersau	2.80	2.80	2.54	2.99	3.36
Rothenthurm	0.34	0.75	1.73	2.49	2.66
Unteriberg	0.23	0.37	0.59	1.31	0.54
Tuggen	2.79	2.37	1.65	2.15	2.46
Reichenburg	3.24	3.28	3.39	3.85	5.03
3 000 bis 4 999 Einwohner					
Steinen	0.51	1.31	1.66	1.75	1.76
Muotathal	0.79	0.69	0.51	1.14	1.83
Galgenen	0.89	1.47	1.95	2.11	3.13
Wangen	3.98	3.26	3.04	3.24	3.21
Feusisberg	-1.15	-0.34	-0.07	-1.46	-0.19
Altendorf	-0.30	1.06	1.29	1.98	4.04
mehr als 5 000 Einwohner					
Wollerau	-0.52	0.53	0.89	1.91	-0.28
Lachen	-6.41	-7.88	0.29	-5.16	-5.05
Schübelbach	-0.05	-0.14	0.20	2.72	0.53
Ingenbohl	1.79	1.54	1.62	-2.09	2.5
Arth	2.48	2.41	2.30	2.63	3.27
Küssnacht	0.16	-2.75	-2.35	-1.54	-1.51
Einsiedeln	1.10	1.65	2.17	-0.50	2.47
Schwyz	-1.31	-1.69	-0.46	0.45	0.27
Freienbach	-1.23	-0.30	-0.42	2.16	-1.51
Bezirke mit mehreren Gemeinden					
Höfe	2.33	3.23	2.83	-0.11	-2.60
March	1.62	2.11	3.08	0.88	2.16
Schwyz	1.39	1.11	0.82	1.39	0.97
Total	-0.06	-0.01	0.92	0.64	0.83

2 Kennzahlen der kommunalen Steuern 2003 - 2007

2.1 Absolute Steuerkraft, umgerechnet auf 100 Steuerprocente

Aussage: Masszahl für die Steuerertragsbasis der Gemeinde

Definition: Absolute Steuerkraft: Frankenbetrag Steuererträge total pro Gemeinde, umgerechnet auf 100 Steuerprocente

Absolute Steuerkraft in Fr.

Gemeinde	2007	2006	2005	2004	2003
bis 999 Einwohner					
Riemenstalden	28 093	27 153	21 293	12 827	21 665
Innerthal	156 779	132 771	104 667	102 719	78 347
Alpthal	355 469	269 296	329 687	236 512	240 164
Illgau	345 299	304 309	313 539	240 717	244 308
Oberiberg	803 484	734 637	603 066	717 079	524 628
Steinerberg	453 295	390 251	513 715	409 275	451 841
Morschach	714 840	629 730	587 966	502 636	838 243
Vorderthal	569 519	523 651	487 755	434 723	423 579
1 000 bis 2 999 Einwohner					
Lauerz	633 846	531 850	592 988	444 385	343 837
Sattel	1 081 145	1 053 282	936 671	715 415	797 879
Gersau	1 522 815	1 621 923	1 357 357	1 545 367	1 484 304
Rothenthurm	1 304 206	1 255 657	1 259 973	1 083 900	1 002 971
Unteriberg	1 479 814	1 338 716	1 362 134	1 239 026	1 048 580
Tuggen	3 379 179	3 006 056	2 876 435	2 788 909	2 592 210
Reichenburg	2 322 771	2 059 376	2 437 011	1 868 143	1 645 530
3 000 bis 4 999 Einwohner					
Steinen	2 040 337	1 960 722	1 930 971	1 577 011	1 453 229
Muotathal	2 132 289	2 091 810	1 943 283	1 728 321	1 621 029
Galgenen	4 307 156	3 933 903	3 522 776	3 355 608	3 199 382
Wangen	5 277 968	4 503 425	4 644 443	3 472 232	3 366 311
Feusisberg	17 915 737	20 088 753	13 743 008	11 614 544	10 334 765
Altendorf	11 603 554	10 002 639	8 424 738	7 656 362	6 539 949
mehr als 5 000 Einwohner					
Wollerau	39 713 287	31 651 461	25 478 094	22 317 269	18 562 790
Lachen	14 804 046	11 284 253	10 638 648	8 976 545	9 801 257
Schübelbach	6 436 776	5 774 617	6 008 034	5 106 215	4 572 682
Ingenbohl	8 277 457	7 855 853	7 284 836	6 299 237	6 806 107
Arth	8 482 761	8 438 354	7 417 121	6 944 402	6 779 316
Küssnacht	18 492 875	17 149 272	15 308 003	15 733 962	13 050 389
Einsiedeln	13 473 175	12 973 217	10 992 976	10 300 215	9 981 203
Schwyz	19 661 815	18 871 903	16 764 521	14 402 391	11 091 865
Freienbach	77 128 764	66 856 674	55 848 792	53 899 197	56 236 718
Bezirke mit mehreren Gemeinden					
Höfe	131 794 755	44 286 150	95 800 112	95 124 513	83 342 784
March	49 406 910	41 421 328	39 651 655	34 104 863	31 658 403
Schwyz	47 432 871	117 083 244	41 544 622	36 194 174	32 057 636

2 Kennzahlen der kommunalen Steuern 2003 - 2007

2.2 Relative Steuerkraft in Fr. pro Einwohner

Aussage: Masszahl für die Steuerertragsbasis der Gemeinde

Definition: Relative Steuerkraft: = Steuerkraft pro Einwohner = absolute Steuerkraft dividiert durch die Einwohnerzahl

Relative Steuerkraft in Fr. pro Einwohner

Gemeinde	2007	2006	2005	2004	2003
bis 999 Einwohner					
Riemenstalden	331	339	280	173	319
Innerthal	821	726	595	584	448
Alpthal	668	518	639	467	488
Illgau	435	384	403	314	323
Oberiberg	1 007	941	779	942	711
Steinerberg	492	422	542	437	480
Morschach	742	663	629	530	888
Vorderthal	570	512	482	430	424
1 000 bis 2 999 Einwohner					
Lauerz	628	537	622	476	378
Sattel	667	653	596	473	529
Gersau	761	813	680	777	755
Rothenthurm	621	608	619	519	476
Unteriberg	627	574	588	537	453
Tuggen	1 215	1 105	1 077	1 033	965
Reichenburg	799	717	855	651	573
3 000 bis 4 999 Einwohner					
Steinen	663	637	636	526	489
Muotathal	599	591	548	487	454
Galgenen	976	916	843	801	755
Wangen	1 150	981	990	744	725
Feusisberg	3 865	4 437	3 152	2 783	2 521
Altendorf	1 986	1 759	1 546	1 462	1 290
mehr als 5 000 Einwohner					
Wollerau	5 746	4 613	3 729	3 276	2 771
Lachen	2 089	1 598	1 524	1 331	1 454
Schübelbach	809	748	788	669	604
Ingenbohl	994	966	908	788	862
Arth	817	827	735	694	685
Küssnacht	1 545	1 452	1 305	1 345	1 124
Einsiedeln	972	948	816	782	761
Schwyz	1 382	1 323	1 170	1 012	784
Freienbach	4 998	4 431	3 798	3 742	3 952
Bezirke mit mehreren Gemeinden					
Höfe	4 885	4 422	3 699	3 747	3 330
March	1 344	1 146	1 113	968	905
Schwyz	935	881	832	729	651
Total	1 861	1 691	1 469	1 355	1 288

3 Kennzahlen der Investitionsrechnung 2003 - 2007

3.1 Bruttoinvestitionen in Fr. pro Einwohner

Aussage: Mass für den Infrastrukturausbau ohne Berücksichtigung der Finanzierungsträger

Definition: Summe der Investitionsausgaben ohne Passivierungen und ohne Veränderungen von Spezialfinanzierungen, auf die Einwohnerzahl umgerechnet

Bruttoinvestitionen in Fr. pro Einwohner

Gemeinde	2007	2006	2005	2004	2003
bis 999 Einwohner					
Riemenstalden	1 777	7 565	3 677	6 134	1 587
Innerthal	7	1 069		118	55
Alpthal		184	432		19
Illgau	409	1 711	2 043	4 908	2 615
Oberiberg	618	1 089	378	1 769	1 073
Steinerberg	3	100	78	14	0
Morschach	366	1 459	134	214	858
Vorderthal	223	1 619	110	195	364
1 000 bis 2 999 Einwohner					
Lauerz	49	113	434	223	0
Sattel	8	271	25	44	89
Gersau	160	407	1 148	1 051	267
Rothenthurm	234	80	75		85
Unteriberg	377	251	299	2 290	1 035
Tuggen	1 057	3 715	746	389	269
Reichenburg	426	778	519	80	114
3 000 bis 4 999 Einwohner					
Steinen	272	88	119	570	213
Muotathal	729	1 413	800	149	174
Galgenen	189	357	144	98	180
Wangen	1 804	1 702	876	188	455
Feusisberg	669	1 104	1 578	1 281	1 343
Altendorf	999	682	403	388	400
mehr als 5 000 Einwohner					
Wollerau	830	370	250	327	1 016
Lachen	816	539	426	309	507
Schübelbach	94	41	225	123	62
Ingenbohl	250	116	111	175	202
Arth	285	614	453	117	127
Küssnacht	609	403	185	283	132
Einsiedeln	310	258	286	471	234
Schwyz	281	179	108	183	79
Freienbach	775	372	298	416	693
Bezirke mit mehreren Gemeinden					
Höfe	46	263	580	587	417
March	114	61	19	92	8
Schwyz	68	207	190	98	28
Total	581	670	546	545	451

3 Kennzahlen der Investitionsrechnung 2003 - 2007

3.2 Nettoinvestitionen in Fr. pro Einwohner

Aussage: Mass für die Investitionstätigkeit, Cash-mässige Betrachtung, analog der Definition der Selbstfinanzierung in der Laufenden Rechnung

Definition: Summe der Investitionsausgaben abzüglich der Summe der Investitionseinnahmen ohne Passivierungen und ohne Veränderung von Spezialfinanzierungen, auf die Einwohnerzahl umgerechnet

- = Nettoinvestitionsabnahmen

Nettoinvestitionen in Fr. pro Einwohner

Gemeinde	2007	2006	2005	2004	2003
bis 999 Einwohner					
Riemenstalden	-2 904	5 197	3 043	1 320	1 587
Innerthal	-55	1 045	-620	94	-480
Alpthal	-244	110	41		0
Illgau	77	1 189	897	4 234	2 293
Oberiberg	337	762	-63	1 072	749
Steinerberg	3	93	0		0
Morschach	51	1 459	-134	205	826
Vorderthal	121	1 541	110	131	333
1 000 bis 2 999 Einwohner					
Lauerz	2	108	381	223	0
Sattel	-105	162	-40	-35	54
Gersau	117	372	934	915	220
Rothenthurm	172	38	21		71
Unteriberg	192	161	-237	1 052	523
Tuggen	691	3 506	540	-122	221
Reichenburg	202	747	503	-76	74
3 000 bis 4 999 Einwohner					
Steinen	164	17	62	506	139
Muotathal	470	1 071	716	123	151
Galgenen	20	304	-2	-146	131
Wangen	1 172	1 307	649	147	389
Feusisberg	237	1 019	1 144	781	990
Altendorf	650	502	210	180	196
mehr als 5 000 Einwohner					
Wollerau	591	78	169	243	727
Lachen	570	311	276	168	486
Schübelbach	-105	1	189	47	0
Ingenbohl	136	47	102	138	154
Arth	99	577	422	72	126
Küssnacht	369	206	98	210	-57
Einsiedeln	76	158	218	328	172
Schwyz	203	104	13	60	1
Freienbach	675	260	282	379	464
Bezirke mit mehreren Gemeinden					
Höfe	-1	263	532	538	415
March	100	61	19	91	3
Schwyz	48	187	169	98	28
Total	354	532	419	397	332

4 Kennzahlen der Bestandesrechnung 2003 - 2007

4.1 Nettoschuld in Fr. pro Einwohner

Aussage: Beurteilung der kommunalen Vermögenslage

Definition: Fremdkapital einschliesslich Saldo der Spezialfinanzierungen abzüglich Finanzvermögen, umgerechnet auf die Einwohnerzahl
(Übersteigt das Finanzvermögen das Fremdkapital einschliesslich Saldo der Spezialfinanzierungen, so liegt ein Nettovermögen vor)

Nettoschuld in Fr. pro Einwohner

Gemeinde	2007	2006	2005	2004	2003
bis 999 Einwohner					
Riemenstalden	14 194	22 357	21 093	19 918	22 269
Innerthal	6 623	8 199	8 600	10 990	12 294
Alpthal	2 252	2 665	2 883	3 923	4 770
Illgau	4 449	4 849	6 231	6 259	3 290
Oberiberg	627	550	94	389	89
Steinerberg	456	930	1 012	1 573	2 381
Morschach	7 955	8 550	6 865	7 001	6 330
Vorderthal	3 155	3 765	2 910	3 532	4 165
1 000 bis 2 999 Einwohner					
Lauerz	2 731	3 336	4 495	5 514	7 034
Sattel	1 184	1 641	1 818	2 395	2 869
Gersau	3 012	5 802	6 794	6 223	5 791
Rothenthurm	1 621	1 880	2 435	3 038	3 587
Unteriberg	1 806	1 994	2 184	2 856	2 235
Tuggen	3 989	4 023	1 125	1 035	1 546
Reichenburg	2 769	2 742	2 503	2 921	3 389
3 000 bis 4 999 Einwohner					
Steinen	2 153	2 360	2 926	3 507	3 775
Muotathal	2 756	2 856	2 303	2 233	2 851
Galgenen	345	752	892	942	1 153
Wangen	3 670	2 929	1 850	1 749	1 957
Feusisberg	-532	-689	-245	-443	-213
Altendorf	-724	-215	334	868	1 381
mehr als 5 000 Einwohner					
Wollerau	-2 168	-742	541	848	629
Lachen	3 560	3 861	3 923	4 522	4 608
Schübelbach	274	408	567	660	718
Ingenbohl	1 489	1 680	2 097	2 211	2 082
Arth	1 722	2 073	1 834	1 631	1 812
Küssnacht	276	703	1 234	1 783	2 502
Einsiedeln	1 175	1 462	2 203	2 634	2 935
Schwyz	1 355	282	664	802	1 439
Freienbach	-2 083	-1 394	-730	-531	-1 567
Bezirke mit mehreren Gemeinden					
Höfe	1 002	1 352	1 434	1 081	394
March	166	285	408	587	664
Schwyz	523	744	847	907	1 010
Total	1 361	1 790	2 153	2 396	2 461

4 Kennzahlen der Bestandesrechnung 2003 - 2007

4.2 Nettoschuld in Prozent der Steuerkraft

Aussage: Beurteilung der Vermögenslage anhand der steuerlichen Leistungsfähigkeit

Definition: Fremdkapital einschliesslich Saldo der Spezialfinanzierungen abzüglich Finanzvermögen, dividiert durch die absolute Steuerkraft

Nettoschuld in Prozent der Steuerkraft

Gemeinde	2007	2006	2005	2004	2003
bis 999 Einwohner					
Riemenstalden	4 295	6 587	7 529	11 491	6 989
Innerthal	807	1 130	1 446	1 883	2 746
Alpthal	337	515	451	839	977
Illgau	1 022	1 262	1 546	1 994	1 019
Oberiberg	62	58	12	41	13
Steinerberg	93	221	187	360	496
Morschach	1 073	1 290	1 092	1 322	713
Vorderthal	553	736	604	820	983
1 000 bis 2 999 Einwohner					
Lauerz	435	622	722	1 159	1 862
Sattel	178	251	305	507	543
Gersau	396	714	998	801	767
Rothenthurm	261	309	393	585	754
Unteriberg	288	347	372	532	493
Tuggen	328	364	105	100	160
Reichenburg	347	382	293	449	592
3 000 bis 4 999 Einwohner					
Steinen	325	371	460	667	771
Muotathal	460	483	420	458	628
Galgenen	35	82	106	118	153
Wangen	319	299	187	235	270
Feusisberg	-14	-16	-8	-16	-8
Altendorf	-36	-12	22	59	107
mehr als 5 000 Einwohner					
Wollerau	-38	-16	15	26	23
Lachen	170	242	257	340	317
Schübelbach	34	54	72	99	119
Ingenbohl	150	174	231	281	241
Arth	211	251	249	235	264
Küssnacht	18	48	95	133	223
Einsiedeln	121	154	270	337	386
Schwyz	98	21	57	79	183
Freienbach	-42	-31	-19	-14	-40
Bezirke mit mehreren Gemeinden					
Höfe	21	31	38	29	12
March	12	25	37	61	73
Schwyz	56	84	102	124	155
Total	39	57	78	94	104

4 Kennzahlen der Bestandesrechnung 2003 - 2007

4.3 Fremdkapital

Aussage: Beurteilung der Kapitalstruktur, auch im Hinblick auf die Zinsbelastung

Definition: Fremdkapital, umgerechnet auf die Anzahl Einwohner

Fremdkapital in Fr. pro Einwohner

Gemeinde	2007	2006	2005	2004	2003
bis 999 Einwohner					
Riemenstalden	19 667	23 028	21 971	20 813	24 175
Innerthal	12 683	13 694	14 719	15 950	18 022
Alpthal	2 295	4 846	5 494	5 254	6 130
Illgau	5 312	8 022	8 494	7 556	4 715
Oberiberg	3 030	2 886	2 809	3 146	3 097
Steinerberg	4 135	3 565	3 985	4 059	5 233
Morschach	8 795	9 534	8 095	8 774	8 634
Vorderthal	4 023	4 499	3 919	4 322	4 751
1 000 bis 2 999 Einwohner					
Lauerz	4 946	5 044	6 259	7 608	9 322
Sattel	2 918	3 362	3 720	3 919	4 640
Gersau	5 129	8 344	8 573	8 056	7 158
Rothenthurm	3 727	3 659	4 539	5 033	5 558
Unteriberg	2 957	2 677	2 938	2 952	2 227
Tuggen	3 964	4 031	2 220	1 974	2 046
Reichenburg	3 620	3 654	4 341	4 192	4 249
3 000 bis 4 999 Einwohner					
Steinen	3 260	4 186	4 659	4 566	4 920
Muotathal	3 310	3 373	2 869	2 542	3 348
Galgenen	1 796	1 956	1 842	1 973	1 856
Wangen	3 881	3 430	2 302	1 441	1 862
Feusisberg	2 214	1 698	1 569	1 288	1 317
Altendorf	1 808	2 830	3 625	3 828	4 259
mehr als 5 000 Einwohner					
Wollerau	1 743	1 371	2 047	1 934	1 561
Lachen	4 492	5 164	4 833	4 984	6 056
Schübelbach	1 671	1 739	1 430	1 385	1 293
Ingenbohl	2 027	2 311	2 476	2 507	2 514
Arth	2 429	2 698	2 431	2 340	2 493
Küssnacht	1 697	2 115	3 217	3 523	3 676
Einsiedeln	3 149	3 300	3 688	3 875	4 375
Schwyz	2 890	3 116	3 267	3 111	3 084
Freienbach	2 703	2 550	2 312	1 783	1 684
Bezirke mit mehreren Gemeinden					
Höfe	1 635	1 898	1 932	1 318	851
March	465	720	782	989	1 250
Schwyz	1 069	1 116	1 187	1 227	1 437
Total	3 615	3 979	4 128	4 017	4 227

4 Kennzahlen der Bestandesrechnung 2003 - 2007

4.4 Finanzvermögen

Aussage: Beurteilung der Vermögensstruktur, auch im Hinblick auf die Zinsbelastung

Definition: Finanzvermögen, umgerechnet auf die Anzahl Einwohner

Finanzvermögen in Fr. pro Einwohner

Gemeinde	2007	2006	2005	2004	2003
bis 999 Einwohner					
Riemenstalden	5 584	770	1 005	1 039	2 058
Innerthal	7 401	6 676	7 095	5 615	6 212
Alpthal	2 100	3 926	4 246	2 994	2 952
Illgau	1 113	3 368	2 471	1 544	1 698
Oberiberg	3 231	3 589	3 906	3 844	3 875
Steinerberg	4 222	3 159	3 466	2 995	3 348
Morschach	3 311	3 187	2 950	3 160	3 467
Vorderthal	1 060	944	1 241	1 036	811
1 000 bis 2 999 Einwohner					
Lauerz	2 885	2 323	2 207	2 146	2 543
Sattel	2 858	2 779	2 947	2 543	2 714
Gersau	2 596	3 018	2 195	2 320	1 817
Rothenthurm	2 429	2 075	2 414	2 314	2 259
Unteriberg	1 871	1 581	1 692	988	849
Tuggen	1 197	1 366	2 567	2 260	1 547
Reichenburg	1 199	1 245	2 149	1 561	1 151
3 000 bis 4 999 Einwohner					
Steinen	1 794	2 429	2 442	1 764	1 793
Muotathal	849	838	801	548	650
Galgenen	2 010	1 688	1 622	1 637	1 233
Wangen	1 028	1 348	1 435	778	973
Feusisberg	3 940	3 533	2 937	2 880	2 646
Altendorf	3 675	4 171	4 368	3 866	3 564
mehr als 5 000 Einwohner					
Wollerau	4 927	3 089	2 417	1 921	1 728
Lachen	3 386	3 418	2 488	1 934	2 478
Schübelbach	1 837	1 725	1 310	1 230	1 060
Ingenbohl	1 009	1 169	925	810	922
Arth	1 218	1 146	1 049	1 067	962
Küssnacht	2 691	2 829	3 196	2 782	2 104
Einsiedeln	2 703	2 665	2 253	1 934	2 040
Schwyz	1 777	3 100	2 895	2 651	2 001
Freienbach	6 051	5 109	4 158	3 263	3 927
Bezirke mit mehreren Gemeinden					
Höfe	632	546	498	252	457
March	299	434	375	412	585
Schwyz	550	376	343	321	427
Total	3 116	3 045	2 775	2 363	2 397

4 Kennzahlen der Bestandesrechnung 2003 - 2007

4.5 Eigenkapital

Aussage: Entwicklung der Eigenkapitalstruktur zur Deckung von Aufwandüberschüssen

Eigenkapital					
Gemeinde	2007	2006	2005	2004	2003
bis 999 Einwohner					
Riemenstalden	437 520	259 458	222 703	293 678	304 737
Innerthal	460 896	584 621	563 256	433 817	406 705
Alpthal	594 231	562 382	630 264	519 675	403 739
Illgau	477 800	403 841	644 314	495 556	495 556
Oberiberg	601 468	707 748	850 735	891 734	741 450
Steinerberg	1 382 913	1 095 579	1 081 215	961 573	710 174
Morschach	-810 566	-1 009 279	- 365 559	139 806	843 838
Vorderthal	1 477 734	1 112 637	1 010 484	962 472	655 798
1 000 bis 2 999 Einwohner					
Lauerz	1 198 287	948 857	408 704	204 074	82 188
Sattel	1 078 783	781 594	739 655	548 421	421 261
Gersau	407 189	-1 164 394	- 932 236	-394 154	-100 189
Rothenthurm	1 588 272	1 172 155	414 589	69 716	-44 073
Unteriberg	825 606	1 207 351	913 292	620 510	230 138
Tuggen	3 329 472	2 792 255	2 519 932	1 911 854	1 534 420
Reichenburg	967 560	1 170 049	678 415	302 045	-255 192
3 000 bis 4 999 Einwohner					
Steinen	515 282	396 239	3 959	-748 775	-890 214
Muotathal	1 073 763	549 284	197 213		
Galgenen	2 039 528	1 027 588	786 080	960 398	1 479 610
Wangen	3 647 554	3 518 938	3 803 351	2 393 395	2 022 026
Feusisberg	17 242 384	20 492 264	15 352 540	13 671 347	10 468 472
Altendorf	9 162 651	7 854 958	3 814 827	3 237 107	2 829 741
mehr als 5 000 Einwohner					
Wollerau	38 332 934	26 186 601	23 554 644	22 847 604	25 505 946
Lachen	8 464 856	5 713 538	5 700 660	5 692 312	5 422 361
Schübelbach	4 187 734	3 571 281	2 975 634	1 694 807	1 219 983
Ingenbohl	4 093 586	3 370 439	1 737 200	2 197 097	4 340 141
Arth	6 128 248	3 896 766	2 337 918	2 191 238	1 510 225
Küssnacht	15 890 032	13 897 905	12 389 212	11 167 318	8 270 258
Einsiedeln	15 114 142	13 498 376	6 195 231	4 768 784	3 782 509
Schwyz	11 888 053	15 796 110	10 897 017	10 833 931	2 727 410
Freienbach	61 061 068	54 936 528	49 432 377	46 174 346	59 515 573
Bezirke mit mehreren Gemeinden					
Höfe	20 218 578	11 544 451	11 946 069	11 942 444	19 114 072
March	13 342 986	15 337 581	9 916 558	6 589 218	4 648 455
Schwyz	19 907 290	11 655 141	4 870 239	537 208	- 2 585 108
Total	266 327 834	223 868 843	176 588 287	154 110 553	158 397 118

4 Kennzahlen der Bestandesrechnung 2003 - 2007

4.6 Zusätzliche Abschreibungen

Aussage: Entwicklung der realisierten zusätzlichen Abschreibungen

Zusätzliche Abschreibungen					
Gemeinde	2007	2006	2005	2004	2003
bis 999 Einwohner					
Riemenstalden					
Innerthal	180 000				
Alpthal			185 997	17 999	
Illgau				479 594	234 999
Oberiberg		107 537	46 204	256 386	
Steinerberg			200 000	271 997	
Morschach					
Vorderthal			255 899		
1 000 bis 2 999 Einwohner					
Lauerz		151 929	762 955	500 000	
Sattel	151 999		220 000	79 000	69 998
Gersau					
Rothenthurm			506 197	376 996	
Unteriiberg	845 000		163 815		
Tuggen				143 211	
Reichenburg			1 419 698		
3 000 bis 4 999 Einwohner					
Steinen	400 000	496 593			
Muotathal	285 714	409 845	1 128 343	1 649 640	799 227
Galgenen	691 999	320 597			
Wangen				250 599	615 297
Feusisberg	2 181 294		1 181 499		
Altendorf	4 900 291	1 000 000	3 050 000	2 500 000	500 000
mehr als 5 000 Einwohner					
Wollerau	180 214	5 169 353	18 800	154 253	565 300
Lachen	3 093 612	1 790 371	1 569 253	265 256	261 375
Schübelbach					
Ingenbohl	7 000	8 400	10 000	11 900	
Arth	75 000	75 000			
Küssnacht	4 211 000	4 793 998	3 746 997	4 668 996	1 114 999
Einsiedeln	392 000	1 223 000	2 816 217	2 695 733	
Schwyz					
Freienbach	11 432 196	5 777 649		9 000	13 999
Bezirke mit mehreren Gemeinden					
Höfe		600 000			
March	3 949 299	2 560 700	1 160 999	1 242 634	207 600
Schwyz		2 386 000	1 859 000	1 560 000	
Total	32 976 618	26 870 972	20 301 874	17 133 193	4 382 793

5 Kennzahlen der Gesamtrechnung 2003 - 2007

5.1 Selbstfinanzierungsgrad

Aussage: Ausmass, in dem die Investitionen im entsprechenden Jahr finanziell verkraftet werden

Definition: Selbstfinanzierung in Prozent der Nettoinvestitionen

Selbstfinanzierungsgrad in %

Gemeinde	2007	2006	2005	2004	2003
bis 999 Einwohner					
Riemenstalden	-136	53	44	147	298
Innerthal	-2 150	107	-286	1 419	-477
Alpthal	-145	177	2 330		
Illgau	691	13	94	31	37
Oberiberg	29	40	-441	78	95
Steinerberg	14 617	215			
Morschach	1 630	-1	-41	-54	118
Vorderthal	739	40	624	552	237
1 000 bis 2 999 Einwohner					
Lauerz	24 920	1 004	399	562	
Sattel	-430	139	-1 235	-1 212	1 020
Gersau	957	106	37	47	150
Rothenthurm	242	1 637	3 524		417
Unteriberg	213	208	-178	41	34
Tuggen	93	17	85	-310	143
Reichenburg	127	67	188	-634	333
3 000 bis 4 999 Einwohner					
Steinen	227	3 135	827	66	169
Muotathal	106	46	85	568	333
Galgenen	2 427	78	-2 562	7	-9
Wangen	36	21	83	235	112
Feusisberg	40	144	84	130	53
Altendorf	195	201	388	403	186
mehr als 5 000 Einwohner					
Wollerau	360	1 927	280	5	-26
Lachen	196	177	190	223	92
Schübelbach	-142	14 492	133	297	3 968
Ingenbohl	234	938	168	-13	-3
Arth	446	67	49	353	248
Küssnacht	187	357	650	433	-834
Einsiedeln	462	537	262	187	297
Schwyz	-65	467	1 071	29	-1
Freienbach	207	388	175	-169	-297
Bezirke mit mehreren Gemeinden					
Höfe	-47 664	119	30	-29	-70
March	214	290	1 000	180	-181
Schwyz	547	154	130	176	61
Total	238	163	148	93	4

5 Kennzahlen der Gesamtrechnung 2003 - 2007

5.2 Selbstfinanzierungsgrad während 5 Jahren

Aussage: Ausmass, in dem die Investitionen über 5 Jahre hinweg finanziell verkraftet werden.

Definition: Selbstfinanzierung über 5 Jahre in Prozent der Nettoinvestitionen über 5 Jahre.
Keine = Keine Investitionstätigkeiten

Selbstfinanzierungsgrad in % während 5 Jahren

Gemeinde	2003 - 2007	2002 - 2006	2001 - 2005	2000 - 2004	1999 - 2003
bis 999 Einwohner					
Riemenstalden	134	70	83	97	81
Innerthal	keine	keine	keine	647	212
Alpthal	keine	keine	keine	keine	243
Illgau	52	98	122	112	159
Oberiberg	107	41	46	43	145
Steinerberg	keine	keine	keine	keine	353
Morschach	189	71	78	69	46
Vorderthal	623	keine	keine	442	333
1 000 bis 2 999 Einwohner					
Lauerz	keine	170	240	200	100
Sattel	573	308	251	168	128
Gersau	119	82	99	362	109
Rothenthurm	652	keine	keine	1 460	351
Unteriiberg	95	92	86	60	218
Tuggen	175	56	315	657	164
Reichenburg	keine	407	186	181	57
3 000 bis 4 999 Einwohner					
Steinen	273	408	78	37	23
Muotathal	180	129	218	814	195
Galgenen	keine	160	keine	398	254
Wangen	82	114	106	124	negativ
Feusisberg	100	72	124	134	156
Altendorf	177	177	174	128	127
mehr als 5 000 Einwohner					
Wollerau	97	91	82	96	166
Lachen	176	168	154	151	113
Schübelbach	471	274	243	342	62
Ingenbohl	58	76	51	84	104
Arth	139	90	112	keine	306
Küssnacht	335	413	309	301	247
Einsiedeln	274	302	276	264	258
Schwyz	keine	46	keine	50	158
Freienbach	29	11	keine	72	225
Bezirke mit mehreren Gemeinden					
Höfe	9	7	keine	9	46
March	keine	keine	144	62	204
Schwyz	210	158	164	147	28
Total	128	117	104	116	126

6 Normaufwendungen der Laufenden Rechnung 2003 - 2007

6.1 Normaufwandgruppe Schule, Nettoaufwendungen pro Schüler in Fr.

Gemeinde	2007	2006	2005	2004	2003
bis 999 Einwohner					
Riemenstalden	26 833	26 870	20 120	28 627	28 425
Innerthal	16 003	18 550	21 670	19 917	15 620
Alpthal	14 253	12 389	13 997	15 956	13 230
Illgau	16 998	17 493	20 013	20 175	14 559
Oberiberg	13 663	12 625	12 577	14 835	15 026
Steinerberg	14 039	13 907	14 178	13 772	15 329
Morschach	15 037	15 032	14 105	13 892	12 634
Vorderthal	9 699	9 437	9 639	9 822	9 683
1 000 bis 2 999 Einwohner					
Lauerz	14 964	15 151	15 033	14 569	15 356
Sattel	11 774	12 604	10 766	11 559	9 205
Gersau	12 355	12 402	11 775	12 997	12 628
Rothenthurm	11 291	11 680	12 766	12 181	11 255
Unteriiberg	12 004	10 471	10 187	9 699	9 749
Tuggen	16 159	16 246	14 037	12 467	11 901
Reichenburg	13 761	13 396	12 821	11 779	11 664
3 000 bis 4 999 Einwohner					
Steinen	12 330	12 229	12 861	12 714	12 295
Muotathal	11 509	10 463	10 367	10 785	11 225
Galgenen	12 373	11 593	11 316	10 495	10 485
Wangen	11 712	12 594	11 786	11 092	10 433
Feusisberg	22 207	20 982	14 788	13 780	12 390
Altendorf	13 240	12 585	11 644	12 772	12 407
mehr als 5 000 Einwohner					
Wollerau	12 328	11 808	11 669	11 550	11 478
Lachen	10 241	10 391	10 578	10 464	10 021
Schübelbach	11 804	11 479	11 201	10 715	10 646
Ingenbohl	11 346	12 255	12 230	12 697	12 644
Arth	11 721	11 477	11 207	10 772	10 704
Küssnacht	12 283	11 384	11 690	12 154	11 584
Einsiedeln	11 363	11 069	11 039	10 521	10 363
Schwyz	12 342	11 223	10 884	10 144	10 052
Freienbach	16 496	15 717	15 514	14 364	14 006
Total Gemeinden	12 823	12 396	12 041	11 720	11 409
Bezirke					
Gersau	17 834	18 379	16 578	18 626	16 645
Küssnacht	16 358	16 344	15 871	16 287	17 226
Einsiedeln	18 929	18 569	18 765	17 205	16 464
Höfe	24 707	25 608	23 063	18 847	17 578
March	15 859	15 480	14 905	14 062	14 609
Schwyz	17 315	17 644	16 316	15 872	16 327
Total Bezirke	18 086	18 213	17 093	16 005	16 118

6 Normaufwendungen der Laufenden Rechnung über 2003 - 2007

6.2 Normaufwandgruppe Strassenwesen, Nettoaufwendungen pro Laufmeter in Fr.

Gemeinde	2007	2006	2005	2004	2003
bis 999 Einwohner					
Riemenstalden	23	29	47	34	29
Innerthal	34	31	15	12	15
Alpthal	54	54	64	57	48
Illgau	69	65	79	48	43
Oberiberg	109	108	94	105	78
Steinerberg	30	26	20	17	18
Morschach	67	91	83	89	95
Vorderthal	42	47	61	46	40
1 000 bis 2 999 Einwohner					
Lauerz	18	21	25	22	21
Sattel	61	61	50	49	57
Gersau	24	25	25	19	20
Rothenthurm	21	27	28	24	23
Unteriiberg	76	80	73	50	43
Tuggen	27	22	24	24	23
Reichenburg	51	49	55	45	54
3 000 bis 4 999 Einwohner					
Steinen	44	39	42	38	41
Muotathal	33	23	18	19	17
Galgenen	44	48	39	39	48
Wangen	40	41	38	40	29
Feusisberg	127	109	105	91	100
Altendorf	38	41	42	40	40
mehr als 5 000 Einwohner					
Wollerau	142	141	119	136	227
Lachen	66	70	97	63	66
Schübelbach	47	51	33	21	37
Ingenbohl	56	59	52	51	53
Arth	183	191	148	148	138
Küssnacht	87	72	80	61	64
Einsiedeln	65	56	51	51	44
Schwyz	48	42	41	42	38
Freienbach	191	198	171	152	168
Total Gemeinden	63	60	58	52	53
Bezirke					
Gersau					
Küssnacht					
Einsiedeln					
Höfe					
March	49	49	52	37	33
Schwyz	25	27	30	25	21
Total Bezirke	37	40	42	32	27

6 Normaufwendungen der Laufenden Rechnung 2003 - 2007

6.3 Einwohnerbezogene Nettoaufwendungen pro Einwohner in Fr.

Gemeinde	2007	2006	2005	2004	2003
bis 999 Einwohner					
Riemenstalden	2 336	2 289	2 782	2 733	2 533
Innerthal	2 096	2 302	2 305	2 046	2 194
Alpthal	1 093	1 033	1 010	1 059	1 189
Illgau	747	806	637	548	754
Oberiberg	882	803	1 013	846	705
Steinerberg	812	862	777	740	779
Morschach	975	903	975	1 066	849
Vorderthal	1 121	1 046	977	1 043	987
1 000 bis 2 999 Einwohner					
Lauerz	524	474	718	594	619
Sattel	751	765	791	706	712
Gersau	717	646	815	805	869
Rothenthurm	546	598	626	643	703
Unteriiberg	763	716	718	632	579
Tuggen	575	508	514	528	541
Reichenburg	568	566	569	609	621
3 000 bis 4 999 Einwohner					
Steinen	482	444	482	490	475
Muotathal	542	531	476	489	471
Galgenen	467	450	473	454	371
Wangen	507	543	507	470	447
Feusisberg	606	633	576	566	644
Altendorf	579	586	567	527	468
mehr als 5 000 Einwohner					
Wollerau	1 083	1 179	1 143	1 092	1 043
Lachen	869	778	709	716	673
Schübelbach	549	552	483	442	366
Ingenbohl	673	616	641	581	565
Arth	537	551	590	529	479
Küssnacht	817	769	694	695	715
Einsiedeln	698	666	678	723	621
Schwyz	564	542	531	514	535
Freienbach	870	828	862	936	915
Total Gemeinden	694	675	669	661	636
Bezirke					
Gersau	71	40	78	84	4
Küssnacht	52	64	69	65	364
Einsiedeln	29	44	54	49	48
Höfe	65	53	74	81	107
March	70	46	54	68	54
Schwyz	92	91	94	103	170
Total Bezirke	71	65	74	81	66

6 Normaufwendungen der Laufenden Rechnung 2003 - 2007

**6.4 Normaufwandgruppe Alters- und Pflegeheime, Nettoaufwendungen pro Einwohner in Fr.
(- = Ertragsüberschüsse)**

Gemeinde	2007	2006	2005	2004	2003
bis 999 Einwohner					
Riemenstalden					
Innerthal	11	11	11	10	
Alpthal					
Illgau	84	42	23		
Oberiberg	102	34	95	180	138
Steinerberg					
Morschach	23	23			
Vorderthal	12	12	12	11	
1 000 bis 2 999 Einwohner					
Lauerz	48	-15	-33	33	120
Sattel			15	22	28
Gersau	9	172	46	58	84
Rothenthurm	5	7	10	13	17
Unteriberg	83	30	82	156	121
Tuggen	14	23	15	23	40
Reichenburg	51	54	51	71	71
3 000 bis 4 999 Einwohner					
Steinen	169	102	110	155	239
Muotathal	7	77	4	-36	-3
Galgenen	30	31	31	30	20
Wangen	277	169	13	17	10
Feusisberg	47	49	50	53	54
Altendorf					
mehr als 5 000 Einwohner					
Wollerau	52	3	4	4	18
Lachen	1				
Schübelbach	6	6	36	23	11
Ingenbohl	5	7	-14	39	95
Arth	6	-23	-3	22	19
Küssnacht	3	28	38	-10	59
Einsiedeln	19	9	-3	29	42
Schwyz	-5	-6	9	7	-1
Freienbach	2	-1	1	8	46
Total Gemeinden	25	19	15	22	38

6 Normaufwendungen der Laufenden Rechnung 2003 - 2007

6.5 Beiträge an den Kanton für Gemeinschaftsaufgaben pro Einwohner in Fr.

Gemeinde	2007	2006	2005	2004	2003
bis 999 Einwohner					
Riemenstalden	372	293	531	523	425
Innerthal	466	446	471	421	419
Alpthal	346	404	341	311	304
Illgau	341	353	340	326	329
Oberiberg	322	330	338	315	303
Steinerberg	397	418	380	367	360
Morschach	321	314	321	322	308
Vorderthal	312	307	369	320	321
1 000 bis 2 999 Einwohner					
Lauerz	306	305	307	293	303
Sattel	376	373	352	354	342
Gersau	390	378	401	399	358
Rothenthurm	357	351	377	364	350
Unteriiberg	343	334	331	316	295
Tuggen	335	337	336	321	321
Reichenburg	347	352	345	351	347
3 000 bis 4 999 Einwohner					
Steinen	365	342	351	328	297
Muotathal	316	323	327	324	321
Galgenen	325	386	329	320	319
Wangen	334	342	337	319	314
Feusisberg	347	336	335	324	316
Altendorf	338	330	333	313	303
mehr als 5 000 Einwohner					
Wollerau	357	352	349	330	326
Lachen	338	327	319	322	319
Schübelbach	351	360	353	325	319
Ingenbohl	356	354	360	346	339
Arth	357	350	359	338	330
Küssnacht	353	359	365	338	333
Einsiedeln	351	345	346	332	326
Schwyz	366	371	367	346	343
Freienbach	376	374	377	356	351
Total Gemeinden	353	353	353	336	329
Bezirke					
Höfe	53	51	52	50	45
March	24	24	25	26	22
Schwyz	33	33	36	34	29
Total Bezirke	28	34	36	35	31

6 Normaufwendungen der Laufenden Rechnung 2003 - 2007

6.6 Normaufwandgruppe Kapitaldienst, Nettoaufwendungen pro Einwohner in Fr.

Gemeinde	2007	2006	2005	2004	2003
bis 999 Einwohner					
Riemenstalden	-3	7	-3	2	32
Innerthal	-22	-30	-66	-42	-30
Alpthal	23	-2	-1	-42	69
Illgau	-32	-31	-45	-21	-36
Oberiberg	-43	6	26	25	25
Steinerberg	-9		36	1	-8
Morschach	55	23	21	28	-11
Vorderthal	16	7	15	20	20
1 000 bis 2 999 Einwohner					
Lauerz	-11	-2	-8	-1	-18
Sattel	37	48	39	45	-36
Gersau	48	70	48	59	38
Rothenthurm	18	22	34	33	28
Unteriiberg	13	6	-6	21	-9
Tuggen				0	
Reichenburg	2		4	0	-1
3 000 bis 4 999 Einwohner					
Steinen	-8	5	6	8	-2
Muotathal	-24	-29	-29	-28	-33
Galgenen	-5	5	9	10	15
Wangen	6	-10	-2	5	-1
Feusisberg	-57	-27	-12	-90	-30
Altendorf					
mehr als 5 000 Einwohner					
Wollerau	-162	-145	-140	-133	-181
Lachen	-57	-48	-40	-33	-35
Schübelbach	10	8	17	19	15
Ingenbohl	-12	-17	-15	-32	-21
Arth	19	25	25	22	13
Küssnacht	2	12	12	10	1
Einsiedeln	8	19	29	20	27
Schwyz	614	-94	-18	41	20
Freienbach	-110	-70	-61	-115	-50
Total Gemeinden	40	-22	-10	-13	-11
Bezirke					
Höfe	-16	-6	-10	1	-2
March			4	15	6
Schwyz	-12	-9	-12	-8	-14
Total Bezirke	-7	-5	-5	1	-5

6 Normaufwendungen der Laufenden Rechnung 2003 - 2007

6.7 Gemeindespezifischer Sonderaufwand, Nettoaufwendungen pro Einwohner in Fr.

Gemeinde	2007	2006	2005	2004	2003
bis 999 Einwohner					
Riemenstalden	585	754	502	396	507
Innerthal	745	627	748	1 044	1 131
Alpthal	45	-10	4	18	5
Illgau	196	165	213	127	213
Oberiberg		37	14		7
Steinerberg		90	108		
Morschach	279	268	296	217	275
Vorderthal	129	61	59	83	90
1 000 bis 2 999 Einwohner					
Lauerz	67	125	120	130	148
Sattel					
Gersau	582				
Rothenthurm					
Unteriberg					
Tuggen					
Reichenburg				89	1
3 000 bis 4 999 Einwohner					
Steinen			72	68	31
Muotathal					
Galgenen					
Wangen			37		
Feusisberg	486	30	13		
Altendorf					
mehr als 5 000 Einwohner					
Wollerau					
Lachen					
Schübelbach					
Ingenbohl					
Arth					
Küssnacht					
Einsiedeln					
Schwyz					
Freienbach					
Total Gemeinden	30	7	10	9	7
Bezirke					
Höfe					
March					
Schwyz				16	
Total Bezirke				6	

7 Normerträge der Laufenden Rechnung 2003 - 2007

7.1 Normertragsgruppe Steuern, Nettoerträge pro Einwohner in Fr.

Gemeinde	2007	2006	2005	2004	2003
bis 999 Einwohner					
Riemenstalden	734	714	568	494	486
Innerthal	1 312	1 221	1 017	1 174	892
Alpthal	1 184	1 015	1 173	1 002	1 049
Illgau	1 043	942	922	809	624
Oberiberg	1 675	1 725	1 514	1 761	1 220
Steinerberg	1 051	1 007	1 127	982	961
Morschach	1 725	1 466	1 442	1 216	1 640
Vorderthal	1 164	1 043	1 004	909	762
1 000 bis 2 999 Einwohner					
Lauerz	1 189	1 144	1 246	1 156	825
Sattel	1 416	1 322	1 339	1 214	1 124
Gersau	2 521	2 442	2 172	2 342	2 312
Rothenthurm	1 334	1 352	1 383	1 160	941
Unteriberg	1 321	1 328	1 342	1 217	931
Tuggen	2 503	2 343	2 240	1 971	1 799
Reichenburg	1 783	1 683	1 992	1 409	1 115
3 000 bis 4 999 Einwohner					
Steinen	1 551	1 528	1 490	1 320	1 059
Muotathal	1 064	1 043	956	867	698
Galgenen	1 910	1 832	1 637	1 421	1 269
Wangen	2 075	1 763	1 883	1 479	1 347
Feusisberg	3 333	4 218	3 231	3 000	2 594
Altendorf	3 005	2 849	2 637	2 498	2 103
mehr als 5 000 Einwohner					
Wollerau	4 769	3 992	3 203	2 510	1 977
Lachen	2 742	2 093	2 048	1 892	1 886
Schübelbach	1 463	1 360	1 455	1 246	1 042
Ingenbohl	1 765	1 747	1 619	1 439	1 450
Arth	1 682	1 656	1 517	1 424	1 319
Küssnacht	3 231	3 217	3 072	3 093	2 910
Einsiedeln	2 438	2 786	2 505	2 388	2 345
Schwyz	2 316	2 150	1 805	1 596	1 086
Freienbach	4 239	3 983	3 460	2 612	2 075
Total Gemeinden	2 530	2 434	2 203	1 944	1 697
Bezirke					
Höfe	1 022	992	824	674	679
March	762	713	745	709	766
Schwyz	800	817	747	648	619
Total Bezirke	840	825	764	673	680

7 Normerträge der Laufenden Rechnung 2003 - 2007

7.2 Normertragsgruppe Kantonsbeiträge an die Bezirke und Gemeinden pro Einwohner in Fr.

Gemeinde	2007	2006	2005	2004	2003
bis 999 Einwohner					
Riemenstalden	9 661	8 942	10 175	9 405	11 588
Innerthal	2 067	3 041	4 059	3 946	4 127
Alpthal	2 451	2 276	2 891	2 630	2 500
Illgau	2 650	2 406	3 141	3 287	3 056
Oberiberg	302	344	835	1 010	1 172
Steinerberg	2 162	2 029	2 131	2 353	2 334
Morschach	1 973	1 375	1 592	1 668	2 047
Vorderthal	1 748	1 396	1 756	1 854	1 839
1 000 bis 2 999 Einwohner					
Lauerz	1 649	2 126	2 615	2 356	2 265
Sattel	1 097	1 013	1 110	1 189	1 166
Gersau	1 183	546	693	654	676
Rothenthurm	906	1 163	1 417	1 432	1 263
Unteriiberg	1 176	1 265	1 363	1 356	1 179
Tuggen	114	132	199	317	378
Reichenburg	400	746	901	1 081	1 023
3 000 bis 4 999 Einwohner					
Steinen	933	957	1 030	1 020	1 073
Muotathal	1 416	1 321	1 396	1 403	1 353
Galgenen	427	293	276	312	305
Wangen	360	536	624	717	744
Feusisberg	-313	-276	-233	-88	-56
Altendorf	103	111	104	114	115
mehr als 5 000 Einwohner					
Wollerau	-538	-353	-648	-434	-231
Lachen	88	94	87	95	93
Schübelbach	633	776	731	698	650
Ingenbohl	227	320	219	190	211
Arth	576	554	558	625	623
Küssnacht	123	115	110	108	105
Einsiedeln	471	488	506	649	634
Schwyz	125	119	115	114	116
Freienbach	-524	-669	-643	-982	-1 090
Total Gemeinden	313	319	341	351	346
Bezirke					
Gersau	58	53	49	50	50
Küssnacht	61	61	58	57	59
Einsiedeln	56	69	68	66	63
Höfe	-87	-44	-60	-244	-199
March	73	65	61	63	60
Schwyz	127	140	139	193	183
Total Bezirke	59	71	67	53	57

7 Normerträge der Laufenden Rechnung 2003 - 2007

7.3 Normertragsgruppe weitere Erträge pro Einwohner in Fr.

Gemeinde	2007	2006	2005	2004	2003
bis 999 Einwohner					
Riemenstalden	51	54	56	54	61
Innerthal	1 893	908	1 003	739	1 315
Alpthal	54	59	60	59	58
Illgau	17	15	16	16	17
Oberiberg	136	144	153	145	162
Steinerberg	35	37	36	37	33
Morschach	105	117	118	111	111
Vorderthal	134	118	127	94	167
1 000 bis 2 999 Einwohner					
Lauerz	30	29	39	29	28
Sattel	57	54	62	55	-1
Gersau	109	51	52	51	51
Rothenthurm	53	55	54	53	51
Unteriberg	66	63	70	71	72
Tuggen					
Reichenburg					
3 000 bis 4 999 Einwohner					
Steinen	38	37	37	36	36
Muotathal	122	123	123	123	122
Galgenen	10	9	10	7	13
Wangen			11	6	
Feusisberg	17	15	20	27	25
Altendorf	15	18	17	22	18
mehr als 5 000 Einwohner					
Wollerau	4	3	4	4	9
Lachen	9	9	10	10	10
Schübelbach	12	12	12	12	10
Ingenbohl	46	50	48	48	47
Arth	3	3	4	6	3
Küssnacht	52	40	52	52	53
Einsiedeln	81	81	87	83	99
Schwyz	81	79	114	117	111
Freienbach	-3	-1	-1	-2	2
Total Gemeinden	39	37	43	42	44
Bezirke					
Höfe	7	6	8	8	19
March	15	17	15	16	12
Schwyz	22	22	22	22	22
Total Bezirke	13	16	13	17	19