

Was ist NEU in “eTax.schwyz 2009”

(gegenüber dem Jahr 2008)

Inhaltsverzeichnis

<i>Datenimport aus dem Vorjahr</i>	2
<i>Import von Tabellen</i>	2
<i>Steuerrechner</i>	4

Besten Dank für das Ausfüllen der Steuererklärung mit **eTax.schwyz 2009!**
Ihre Steuerverwaltung Schwyz

Datenimport aus dem Vorjahr

Der Datenimport aus dem Vorjahr hat einigen Personen Probleme bereitet; daher haben wir den Arbeitsablauf und den Dialog für den Datenimport in eTax.schwyz 2009 optimiert.

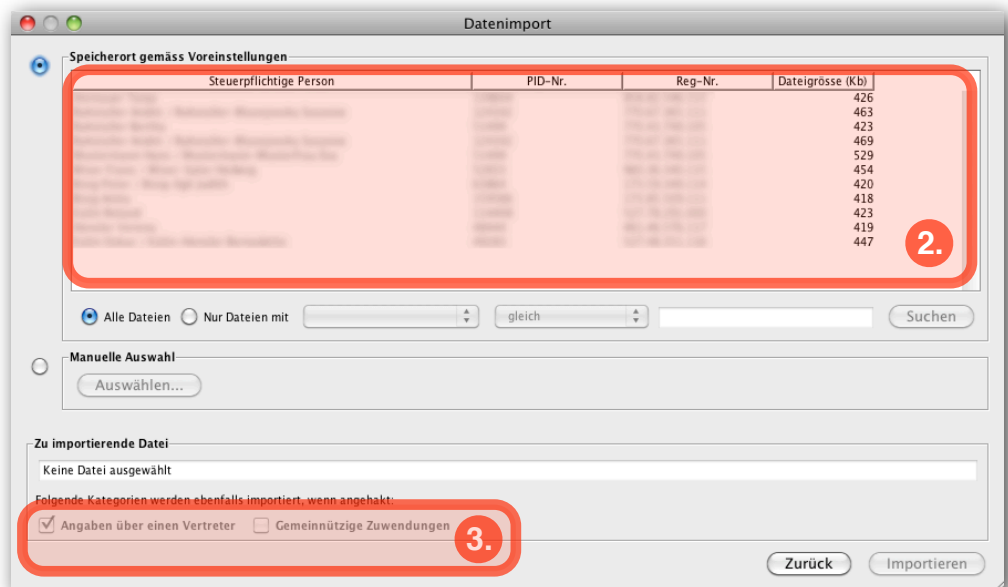
Falls Sie eine neue Steuererklärung ausfüllen wollen, klicken Sie auf den Knopf „NEU“ **1.**



Nun können Sie wählen, ob Sie die Daten aus Ihrer letztjährigen Steuererklärung (2008) importieren wollen oder, wenn Sie erstmalig mit eTax.schwyz ausfüllen resp. Ihre Steuerklärungsdatei 2008 nicht mehr auffindbar ist, ohne Datenimport weiterfahren möchten.



Falls Sie sich für den Datenimport entschieden haben, erscheint Ihnen die Liste der für den Import verfügbaren Steuererklärungen 2008 **2.** Klicken Sie auf die gewünschte Steuererklärung und wählen Sie den Knopf „Importieren“.



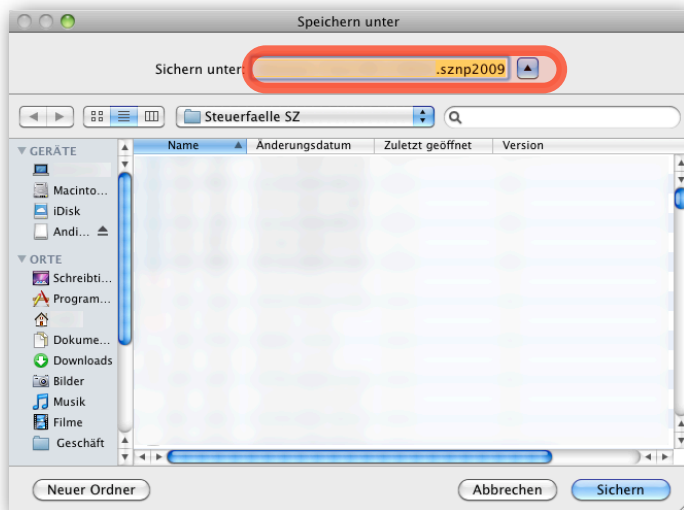
Befinden sich Ihre Steuererklärungsdateien nicht im dafür vorgesehenen Verzeichnis, besteht die Möglichkeit, die gewünschte Datei via „Manuelle Auswahl“ individuell auszuwählen. Dabei ist es auch möglich, die Steuererklärungsdatei 2008 von einem externen Speichermedium (z.B. USB-Stick) zu lesen.

Tipp: Falls Sie die Datei nicht finden, suchen Sie die Datei nach der Endung “.sznp2008“.

Setzen Sie bei „Gemeinnützige Zuwendungen“ **3.** einen Haken, wenn Sie die Spendenliste 2008 importieren möchten. Natürlich wird die Spendenliste 2008 resp. der Steuervertreter nur importiert, wenn im Vorjahr Einträge vorhanden waren.

Nach Betätigen des Knopfes „Importieren“ werden die Daten aus der ausgewählten Steuererklärung in die neue Steuererklärung importiert.

Nach erfolgreichem Import zeigt Ihnen eTax.schwyz folgende Meldung:



Zum Schluss werden Sie aufgefordert, dem Steuerfall-Datei einen Namen zu geben. Dabei wird der Dateiname aus dem Vorjahr vorgeschlagen. Falls Sie einen anderen Dateinamen wünschen, überschreiben Sie den bestehenden Namen.

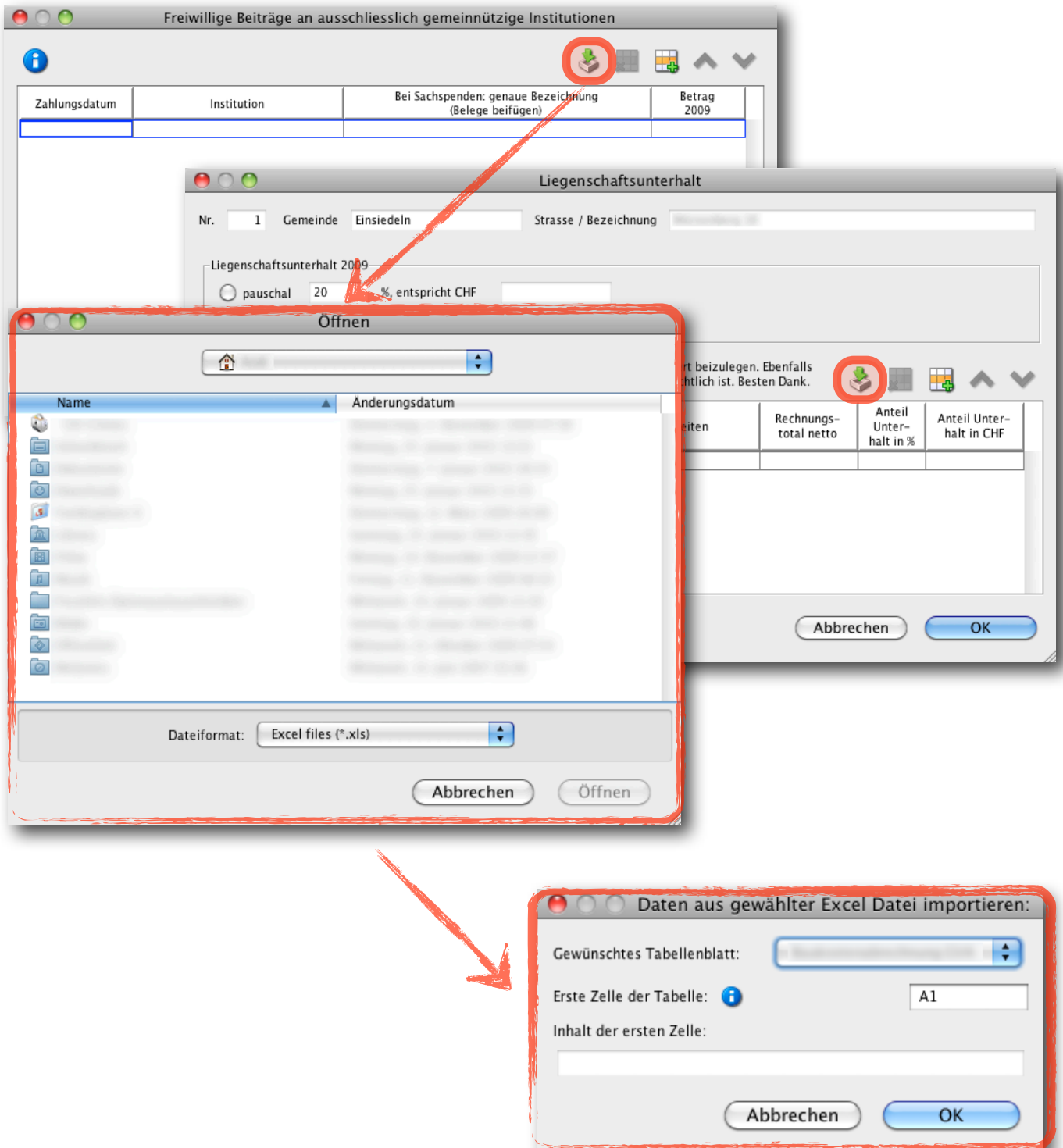
Wir empfehlen Ihnen, als Dateinamen den **Nach- und Vornamen** der steuerpflichtigen Person zu verwenden.

Tipp: Anhand der Dateiendung ersehen Sie das Steuerjahr:
„sznp2007“ betrifft das Steuerjahr 2007;
„sznp2008“ betrifft das Steuerjahr 2008;
„sznp2009“ betrifft das Steuerjahr 2009.


Import von Tabellen

Erstmals ab Steuerjahr 2009 ist es möglich Excel-Tabellen in den Dialogen „Freiwillige Beiträge an ausschliesslich gemeinnützige Institutionen“ und „Liegenschaftsunterhalt“ einzulesen. Es werden Excel-Versionen (.xls) 1997, 2000, 2003 und XP unterstützt. Haben Sie eine andere Version, müssen Sie Ihr Dokument in eine der oben genannten Version abspeichern. Eine Vorlage finden Sie auf der eTax.schwyz 2009 CD oder im Internet unter www.etax-schwyz.ch/2009/import.xls.

Es ist wichtig, dass Ihre Excel-Datei die gleiche Anzahl Spalten und Titelreihenfolge wie die eTax.schwyz Tabelle aufweist.



Steuerrechner

Der Menüpunkt Steuerrechner wurde entfernt, stattdessen kann das Steuerrechner-Formular mit dem Symbol  oder via Menü „Formulare“ geöffnet werden.

Die Darstellung des Steuerrechners wurde komplett überarbeitet. Sämtliche Details sind nun ersichtlich. Die für die Berechnung notwendige Faktoren werden automatisch aus der Steuererklärung ausgelesen.

Der Steuerrechner dient Ihnen zur Information und ist NICHT mit der Steuererklärung einzureichen.

Provisorische Steuerberechnung 2009

gemäss Selbstangaben in eTax.schwyz

Gemeinde		
Dauer der Steuerpflicht		
Zivilstand		
Konfession	1 röm. kath.	0 reform.
(ohne volljährige Kinder)	0 andere	0 keine

Selbstangaben aus Steuererklärung	Kanton	Bund
Steuerbares Einkommen	880	19'717 897
Steuerbares Einkommen Wohnsitz/Schweiz	035	19'717 898
Satzbestimmendes Einkommen bei unterjähriger Steuerpflicht	036	041
davon Dividenden aus massgeblicher Beteiligung (mind. 5%)	155	
davon Erträge aus massg. Beteil. aus Privatvermögen (mind. 10%)		156
davon Erträge aus massg. Beteil. aus Geschäftsvermögen (mind. 10%)		157
Steuerbares Vermögen am Wohnsitz	037	15'828

Kantons-, Bezirks-, Gemeinde- und Kultussteuer am Wohnsitz	CHF	1'488.70
---	-----	----------

Steuertarif Alleinstehend
 Verheiratet resp. Splitting 1.9

Einkommenssteuersatz Netto	19'700	2.02665 %	
Privilegierte Dividendenbesteuerung		0.50666 %	
Steuerbares Einkommen am Wohnsitz (ohne privilegierte Dividende)	19'700	2.02665 %	399.25
Steuerbares Vermögen am Wohnsitz	15'000	0.05000 %	7.50
Total einfache Steuer			406.75

Kantonssteuer	120 %	406.75	488.10
Bezirkssteuer	220 %	406.75	894.85
Gemeindesteuer	0 %		
Kultussteuer: römisch-katholisch	26 %	406.75	105.75
Kultussteuer: reformiert	0 %		
Total Steuerbetrag			1'488.70

Direkte Bundessteuer	CHF	84.00
-----------------------------	-----	-------

Steuertarif Alleinstehend
 Verheiratet usw.

Einkommenssteuersatz	24'500	0.34257 %	
Steuerbares Einkommen in der Schweiz	24'500	0.34257 %	84.00

Beantragte Rückerstattungen	CHF	299.00
------------------------------------	-----	--------

Verrechnungssteueranspruch Wertschriften 299.00
 Verrechnungssteueranspruch Lotterie-, Sportoto- und Lottogewinne
 Steurrückbehalt USA
*Der Maximalbetrag der pauschalen Steueranrechnung kann erst im Veranlagungsverfahren ermittelt werden.
 Die Auszahlung erfolgt erst nach der definitiven Veranlagungsverfügung.*

Diese Berechnung ist allgemeiner Art und unter Vorbehalt von Änderungen Ihrer Deklaration oder der definitiven Einschätzung durch die Steuerbehörde. Die Zahlen sind unverbindlich.

5/5

[zum Inhaltsverzeichnis](#)