

Regierung und Verwaltung



Dienstleistungsorientiert  
Wirkungsorientiert  
Zielorientiert





# Regierung und Verwaltung

---

Dienstleistungsorientiert

Wirkungsorientiert

Zielorientiert

---



REGIERUNGSGEBÄUDE

---

# Regierungsrat

Der **Regierungsrat** ist die oberste leitende und vollziehende Behörde des Kantons. Er setzt sich aus sieben Mitgliedern zusammen.

Im Rahmen seiner Regierungstätigkeit

- beobachtet und beurteilt er die für den Kanton bedeutsamen Entwicklungen;
- legt er die wesentlichen Ziele und Mittel des staatlichen Handelns fest;
- koordiniert er die staatliche Tätigkeit auf der Regierungsebene;
- vertritt er den Kanton nach innen und aussen.

Nebst seiner Regierungstätigkeit als Hauptaufgabe leitet der Regierungsrat die kantonale Verwaltung. Er stellt dabei deren rechtmässige, zweckmässige und leistungsfähige Tätigkeit sicher und übt die regelmässige und systematische Aufsicht über sie aus.

Bei der Erfüllung ihrer Aufgaben wird die Regierung durch die vom Staatschreiber geleitete Staatskanzlei unterstützt.

Die dem Landammann zugeordnete Staatskanzlei hat folgende Aufgaben: Sekretariat von Kantonsrat und Regierungsrat; Vorbereitung und Auswertung der Regierungsplanung; Abstimmungen und Wahlen; Information und Kommunikation; amtliche Publikationen; Beschaffung von Drucksachen und Verbrauchsmaterial.

Per 1. Juli 2008 hat der Regierungsrat die Departemente neu organisiert. Die beschlossenen Änderungen zielen insbesondere darauf ab, Synergien zu nutzen, Schnittstellen abzubauen sowie Abläufe zu vereinfachen und zu beschleunigen.

---

# Regierungsrat

---

Der **Regierungsrat** ist vom Volk auf vier Jahre gewählt. Er setzt sich per 1. Oktober 2010 wie folgt zusammen:



Landammann und Landesstatthalter sind vom Kantonsrat auf zwei Jahre gewählt (2010–2012).



- **1 Landammann Armin Hüppin, SP, Departement des Innern**
- **2 Landesstatthalter Peter Reuteler, FDP, Sicherheitsdepartement**
- **3 Regierungsrat Kurt Zibung, CVP, Volkswirtschaftsdepartement**
- **4 Regierungsrat Walter Stählin, SVP, Bildungsdepartement**
- **5 Regierungsrat Andreas Barraud, SVP, Umweltdepartement**
- **6 Regierungsrat Kaspar Michel, FDP, Finanzdepartement**
- **7 Regierungsrat Othmar Reichmuth, CVP, Baudepartement**



Der Regierungsrat wird bei seiner Tätigkeit durch den ebenfalls vom Kantonsrat gewählten Staatsschreiber unterstützt.

---

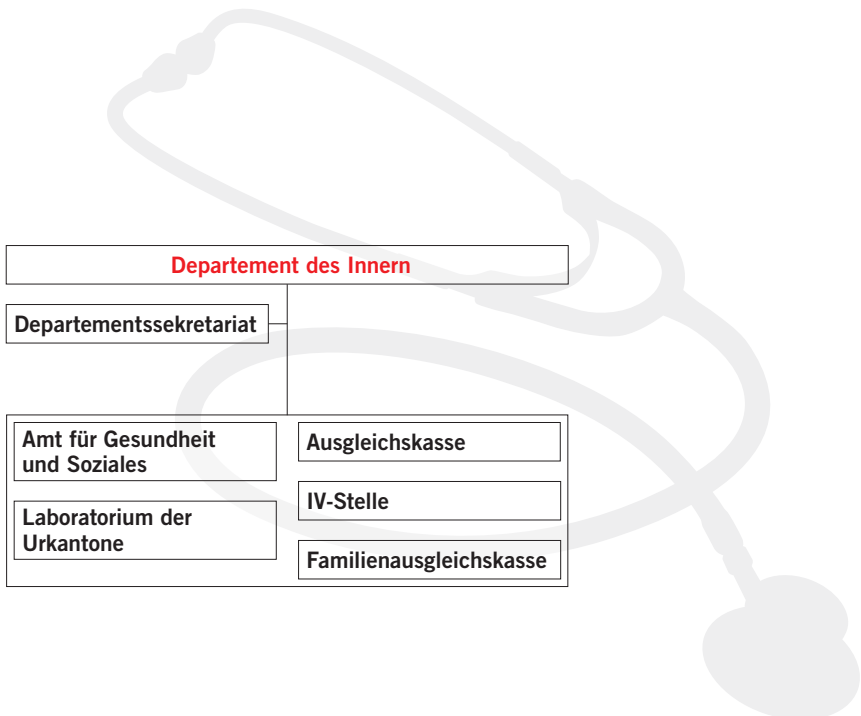
**Staatsschreiber Dr. Mathias E. Brun**

# Departement des Innern

Das **Departement des Innern** schafft die Voraussetzungen für eine optimale medizinische und pflegerische Versorgung der Bevölkerung. Es unterstützt die Gesundheitsvorsorge und die Realisierung von Wohn- und Arbeitsplätzen für Menschen mit einer Behinderung. Es steuert und beaufsichtigt die sozialen Dienstleistungen für die Bevölkerung, ist Anlauf- und Koordinationsstelle im Kinderschutz und in der Opferhilfe. Weiter fördert das Departement die Zusammenarbeit und Vernetzung im Gesundheits- und Sozialwesen und es stellt den Vollzug des eidgenössischen und kantonalen Rechts im Einbürgerungsverfahren sicher. Weitere Aufgabenschwerpunkte liegen im Bereich der Heilmittel- und Lebensmittelsicherheit sowie der Gesundheit der Tiere und deren artgerechter Haltung.

## Aufgabenbereiche

- **Personenstand, Bürgerrecht**
- **Vormundschaft, Adoption**
- **Sozialhilfe**
- **Einrichtungen für Behinderte**
- **Opferhilfe**
- **Sozialversicherungen**
- **Gesundheit, Spitäler, Krankenversicherung**
- **Verkehr mit Lebensmitteln, Giften und umweltgefährdenden Stoffen**
- **Bio- und Gentechnologie**
- **Tierschutz, Tierseuchenbekämpfung, Fleischhygiene**

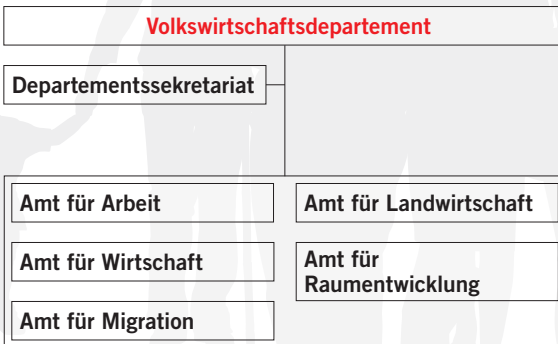


# Volkswirtschaftsdepartement

Das **Volkswirtschaftsdepartement** ist Anlaufstelle für Unternehmen, erstellt Wirtschaftsdaten, führt das Handelsregister und koordiniert die Regionalpolitik sowie den Tourismus; betreibt Arbeitsvermittlungstellen und Arbeitslosenversicherung; beaufsichtigt den Arbeitsmarkt und bewilligt die Erwerbstätigkeit von Ausländern; ist zuständig für Arbeitssicherheit, Gewerbeaufsicht sowie das Eichwesen; setzt die agrarpolitischen Massnahmen um, verbessert die Strukturen der Landwirtschaft und begleitet sie mit Beratungs- und Weiterbildungsangeboten; betreut das Ausländer- und Asylwesen, fördert die Integration und stellt Ausweise für Schweizer Staatsangehörige aus; koordiniert die räumliche Entwicklung und betreibt die Baugesuchszentrale; fördert den Wohnungsbau und bewilligt den Grundstückerwerb durch Personen im Ausland.

## Aufgabenbereiche

- Arbeitsmarkt, Arbeitsbedingungen, Arbeitslosenversicherung
- Gewerbeaufsicht, Eichwesen, Konsumentenschutz
- Wirtschaftsförderung, Regionalpolitik, Tourismus, Wirtschaftsdaten
- Handelsregister
- Passbüro
- Ausländer, Integration, Asylwesen
- Landwirtschaft
- Bäuerliches Boden- und Pachtrecht
- Raumplanung, Baubewilligungsverfahren
- Wohnbauförderung, Mietwesen, Grundstückserwerb durch Personen im Ausland
- Wirtschaftliche Landesversorgung

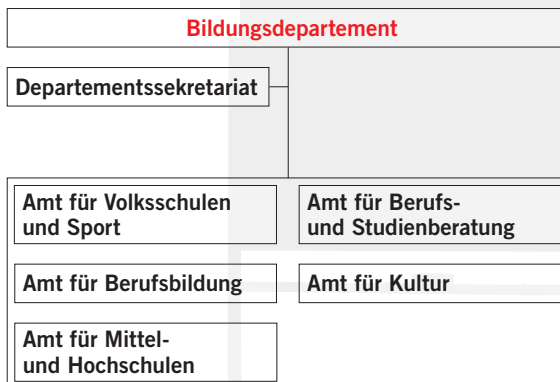


# Bildungsdepartement

Das **Bildungsdepartement** unterstützt die Volksschule und fördert ihre Entwicklung; organisiert die Lehrerweiterbildung; trifft Abklärungen bei Kindern mit besonderem Bildungs- und Förderbedarf; ist zuständig für die allgemeinbildenden Bereiche der Sekundarstufe II (Mittelschulen), für Fragen zu den tertiären Aus- und Weiterbildungsangeboten (Hochschulen), für die berufliche Grund- und höhere Berufsbildung sowie für Stipendien und Studiendarlehen; bietet Jugendlichen und Erwachsenen in der Berufs-, Studien- und Laufbahnberatung individuelle Beratungsangebote; fördert den Sport; trägt mit Staatsarchiv und Denkmalpflege dazu bei, das reiche kulturelle Erbe des Kantons zu erhalten; unterstützt mit der Kulturförderung bedeutendes kulturelles und künstlerisches Schaffen und dessen möglichst breite Vermittlung.

## Aufgabenbereiche

- Volksschulen und Schuldienste
- Berufs- und Studienberatung
- Berufsbildung, Mittelschulen
- Lehrerinnen- und Lehrerbildung
- Zusammenarbeit mit Hochschulen und Universitäten
- Erwachsenenbildung
- Turnen und Sport
- Unterstützung der Ausbildungsfinanzierung
- Denkmalpflege, Archäologie
- Kulturförderung und Kulturgüterschutz
- Archive, Bibliotheken
- Bundesbriefmuseum

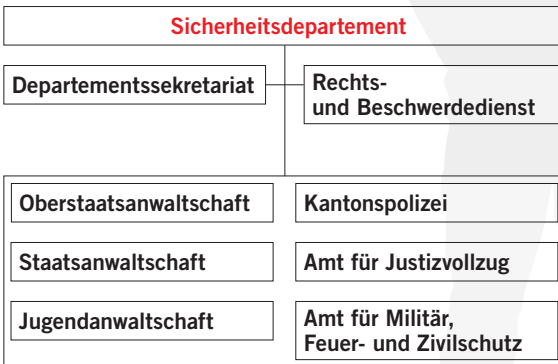


# Sicherheitsdepartement

Das **Sicherheitsdepartement** sorgt für die Aufrechterhaltung von Sicherheit und Ordnung. Es organisiert den Bevölkerungs- und Zivilschutz bis hin zur Katastrophenhilfe. Ihm obliegt weiter die kantonale Militärverwaltung. Das Departement gewährleistet die Strafverfolgung von Jugendlichen und Erwachsenen, übt die Dienstaufsicht über die Anklage- und Strafuntersuchungsbehörden aus, stellt den Straf- und Massnahmenvollzug sowie die Bewährungshilfe sicher und betreibt das Kantonsgefängnis im Sicherheitsstützpunkt Biberbrugg. Neben der Instruktion des Regierungsrates in Beschwerdefällen ist es verantwortlich für die allgemeine Rechtssetzung. Es beaufsichtigt die Bezirke, Gemeinden und andere öffentlichrechtliche Körperschaften und pflegt die Beziehungen zu den Kirchen.

## Aufgabenbereiche

- Sicherheits-, Kriminal- und Verkehrspolizei
- Organisation der Anklage und Strafuntersuchungsbehörden
- Straf- und Massnahmenvollzug, Bewährungshilfe, Gefängniswesen
- Bevölkerungs- und Zivilschutz
- Schadenwehr, Störfallschutz, Katastrophenhilfe
- Militär- und Wehrpflichtersatzverwaltung
- Rechtssetzung, Verwaltungsrechtspflege
- Aufsicht über Gemeinden, Bezirke, öffentliche Körperschaften
- Beziehungen zu den Kirchen



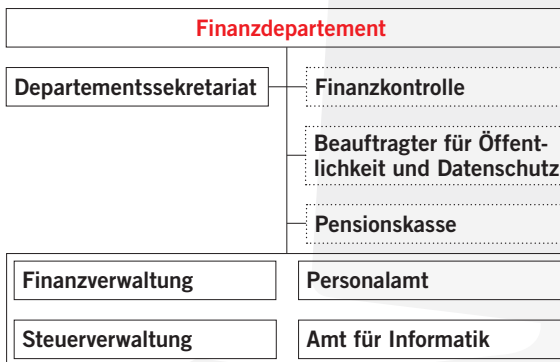
# Finanzdepartement

Das **Finanzdepartement** stellt als eigentliches Ressourcendepartement einerseits sicher, dass der Kanton über eine klare Haushaltstrategie verfügt und die Finanzpolitik nachvollziehbar und planbar ist. Andererseits bietet das Departement Gewähr dafür, dass die Steuern rechtsgleich, zeitgerecht und effizient erhoben werden und der Finanzhaushalt wirtschaftlich und korrekt geführt wird. Die Finanzkontrolle ist dem Departement administrativ unterstellt.

Die Mitarbeitenden sind auch in «Dienstleistungsunternehmen der öffentlichen Hand» das wichtigste «Kapital». Das Departement sorgt deshalb dafür, dass sie optimal rekrutiert und professionell betreut werden und ein bedürfnisgerechtes Weiterentwicklungsangebot bereitgestellt wird. Auch gewährleistet es, dass die Informationstechnologien auftragsgemäss verfügbar sind und weiterentwickelt werden (E-Government).

## Aufgabenbereiche

- Finanzhaushalt
- Finanzausgleich
- Steuern
- Güterschätzung
- Versicherungen
- Lotteriefonds
- Finanzkontrolle
- Personal
- Informatik
- Datenschutz



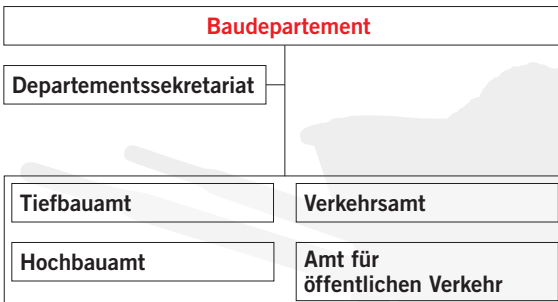
---

# Baudepartement

Das **Baudepartement** fördert mit einer zeitgemässen Infrastruktur sowie mit einer nachhaltigen Verkehrs- und Energiepolitik die Standortattraktivität des Kantons. Es baut, unterhält und betreibt das kantonale Hauptstrassennetz nach verkehrs- und umweltgerechten sowie ökonomischen Kriterien und ist verantwortlich für die Fertigstellung des Nationalstrassennetzes. Das Departement ist weiter für die strategische Führung des öffentlichen Verkehrs zuständig. Es bestellt jährlich bei den Transportunternehmungen die Leistungen im öffentlichen Regionalverkehr und erteilt Betriebsbewilligungen für Skilifte und Schrägaufzüge. Die Energiefachstelle koordiniert, regelt und optimiert die Energienutzung. Das Verkehrsamt stellt den Vollzug der Gesetzgebung über den Strassen- und Schiffsverkehr sicher.

## Aufgabenbereiche

- Kantonale Hochbauten
- Bewirtschaftung von Staatsliegenschaften
- Landerwerb für Hoch- und Tiefbauten
- Bau, Unterhalt und Betrieb von Kantonsstrassen
- Fertigstellung Nationalstrassennetz
- Strassenbenützung
- Transportanlagen und Leitungen
- Öffentlicher Verkehr
- Energienutzung
- Strassen- und Schiffsverkehr, Fahrzeugabgaben
- Beschaffungswesen

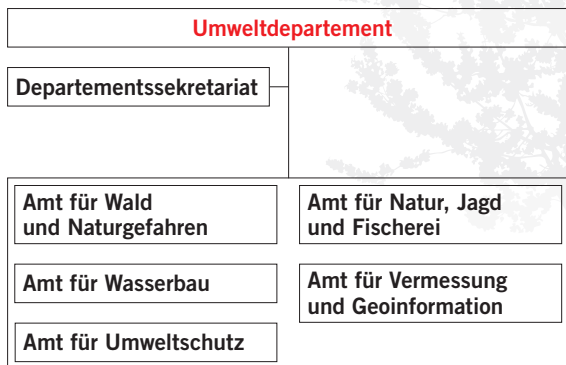


# Umweltdepartement

Das **Umweltdepartement** sorgt zusammen mit Partnern aus Gesellschaft, Wissenschaft, Wirtschaft und Politik für den Schutz der Umwelt und für deren nachhaltige Nutzung. Es erfasst die verschiedenen Interessen und stimmt diese aufeinander ab, damit Schutz und Nutzung der natürlichen Lebensgrundlagen (Boden, Luft, Wasser etc.) bestmöglich im Gleichgewicht sind. Das Departement engagiert sich dafür, dass die Lebensqualität der Menschen nicht durch schädliche Umwelteinflüsse beeinträchtigt wird. Ein besonderes Augenmerk richtet es auf die Vielfalt von Natur und Landschaft sowie die Arten und Lebensräume von Pflanzen und wildlebenden Tieren. Weiter setzt es sich dafür ein, dass der Wald seine vielfältigen Funktionen erfüllen kann und Menschen sowie bedeutende Sachwerte vor Naturgefahren geschützt sind. Das Umweltdepartement ist zudem zuständig für die amtliche Vermessung und koordiniert die Bereitstellung der kantonalen Geobasisdaten für Verwaltung und Bevölkerung.

## Aufgabenbereiche

- Wald
- Naturgefahren
- Fuss- und Wanderwege
- Wassernutzung, Hochwasserschutz
- Umweltschutz
- Gewässerschutz
- Abfallentsorgung
- Jagd und Fischerei
- Natur- und Landschaftsschutz
- Amtliche Vermessung, Geoinformation



---

# Leitbild

Das **Leitbild** führt den Mitarbeitenden aller Stufen unter Einschluss des Regierungsrates die Gemeinsamkeiten vor Augen, welche alle Bereiche im täglichen Dienst für die Öffentlichkeit leiten und miteinander verbinden. Durch das Leitbild ist aber auch von aussen erkennbar, dass sich Regierungsrat und Verwaltung als Teile eines zwar vielgestaltigen, aber einheitlich nach vorne orientierten «Dienstleistungsunternehmens» verstehen.

- Wir stehen im Dienste der Bevölkerung und führen im Auftrag der Bürgerinnen und Bürger sowie der Behörden öffentliche Aufgaben aus.
- Wir erfüllen diesen verantwortungsvollen Auftrag in unserer täglichen Arbeit und verbessern die Qualität und die Effizienz unserer Tätigkeit stetig.
- Wir beobachten aufmerksam unser Umfeld und richten die Arbeiten auf neue Entwicklungen und geänderte Bedürfnisse aus.
- Wir achten die Würde der Einzelnen. Verantwortungsbewusstsein gegenüber Mensch und Umwelt sowie ganzheitliches Denken prägen unser Handeln. Die Grundsätze von Treu und Glauben, Rechtmässigkeit, Verhältnismässigkeit und Rechtsgleichheit bestimmen unsere Entscheide.
- Wir informieren rechtzeitig und offen nach innen und aussen. Mit Dienstbereitschaft und verständlicher Sprache erleichtern wir den Umgang mit den Diensten der Verwaltung und den Schulen des Kantons. Einfache und flexible Strukturen ermöglichen die Zusammenarbeit und führen zu sach- und zeitgerechten Entscheiden.
- Wir fördern auf allen Stufen Selbstständigkeit und Eigeninitiative. Wir vereinbaren die Ziele der Arbeit und delegieren stufengerecht. Wir setzen Führungs- und Arbeitsmittel ein, die uns wirksam unterstützen.
- Wir nehmen unsere Aufgaben kompetent, einsatzfreudig und loyal wahr. Zeitgemässe Anstellungs- und Arbeitsbedingungen sowie zielgerichtete Weiterbildung machen unsere Arbeitsplätze attraktiv. Wir setzen uns aktiv für ein gutes Betriebsklima ein. Unsere Zusammenarbeit ist offen, ehrlich und geprägt von Vertrauen und Wertschätzung.
- Wir sind uns bewusst, dass die Einwohnerinnen und Einwohner die Mittel zur Verfügung stellen, mit denen wir arbeiten. Wir setzen die Ressourcen haushälterisch und zielgerichtet ein und legen über ihre Verwendung Rechenschaft ab. Wir wollen mit den verfügbaren Mitteln den höchstmöglichen Nutzen für die Gemeinschaft erzielen.

---

# Adressen und Kontakte

---

## Staatskanzlei

Regierungsgebäude  
Bahnhofstrasse 9  
Postfach 1260  
6431 Schwyz  
T 041 819 26 10  
F 041 819 26 19  
stk@sz.ch

## Departement des Innern

Kollegiumstrasse 28  
Postfach 2160  
6431 Schwyz  
T 041 819 16 15  
F 041 819 16 58  
di@sz.ch

## Volkswirtschafts- departement

Bahnhofstrasse 15  
Postfach 1180  
6431 Schwyz  
T 041 819 16 52  
F 041 819 16 19  
vd@sz.ch

## Bildungsdepartement

Kollegiumstrasse 28  
Postfach 2190  
6431 Schwyz  
T 041 819 19 15  
F 041 819 19 17  
bid@sz.ch

## Sicherheitsdepartement

Bahnhofstrasse 9  
Postfach 1200  
6431 Schwyz  
T 041 819 20 15  
F 041 819 20 19  
sid@sz.ch

## Finanzdepartement

Bahnhofstrasse 15  
Postfach 1230  
6431 Schwyz  
T 041 819 24 95  
F 041 819 23 09  
fd@sz.ch

## Umweltdepartement

Bahnhofstrasse 9  
Postfach 1210  
6431 Schwyz  
T 041 819 21 11  
F 041 819 21 19  
ud@sz.ch

## Baudepartement

Postadresse:  
Postfach 1250  
6431 Schwyz  
  
Domiziladresse:  
Olympstrasse 10  
6440 Brunnen  
T 041 819 25 15  
F 041 819 25 18  
bd@sz.ch

**Herausgeber**

Staatskanzlei Kanton Schwyz  
Januar 2011

**Bildnachweis**

Titelbild: Martin Linsi, Einsiedeln  
Regierungsgebäude: Werner Zwyssig, Schwyz  
Porträtaufnahmen: Ueli Meier, Weisslingen / Alex Mächler, Galgenen