

# Schulstatistik 2012/2013

Bildungsdepartement

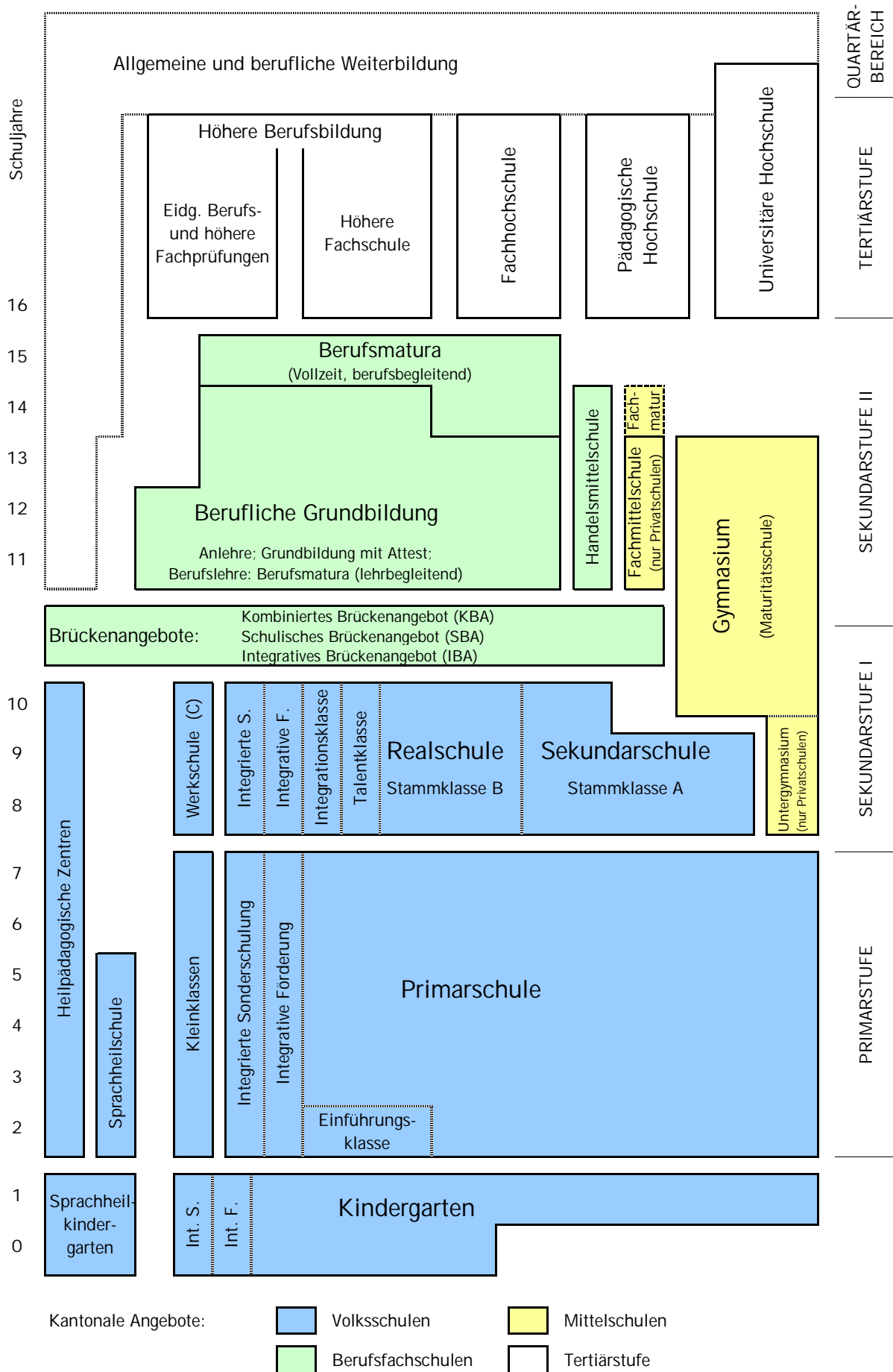
Version vom 27. Februar 2013



# Inhaltsverzeichnis

Übersichten		
Inhaltsverzeichnis		1
Bildungswesen	Übersichtsdiagramm	2
Lernende und Klassen im Kanton Schwyz	Zahlenübersicht	3
Das Wichtigste in Kürze		4
Volksschulen		6
	Angebote der Schulträger (KG und PS)	7
	Schüler und Klassen: - Kindergarten	8
	- Primarstufe	10
	- Einführungs- und Kleinklassen	15
	- Sekundarstufe I	16
	Sonderschulen	19
	Sonderschulstatistik	20
	Privatschulen	23
	Schüler nach Schultypen	24
	Schülerzahlen für Schülerpauschalen	25
	Schüler nach Bildungsjahren	26
	Anzahl Klassen	27
	Geschlechterverteilung und Fremdsprachenanteil	28
	Entwicklung der Schülerzahlen	29
	Verteilung auf Bildungsjahre	30
	Verteilung auf Schultypen der Sekundarstufe I	31
	Klassengrössen	32
	Entwicklung der Klassengrössen	33
Berufsfachschulen		34
	Schüler und Klassen	35
Mittelschulen		39
	Schüler und Klassen	40
	Schwerpunktfächer an den Gymnasien	42
	Maturitätsquoten bis 2011	43
Hochschulen	Fachhochschulen	44
	Universitäre Hochschulen	46
	Entwicklung der Tertiärstufe	48
Abkürzungen	Schultypen, Fachbegriffe etc.	49
Impressum und Adressen		50

# Bildungswesen im Kanton Schwyz



# Lernende, Klassen und Klassengrösse im Kanton Schwyz

## Schuljahr 2012/2013

## Vorjahr 2011/2012

Lernende Klassen KI-Gr

Lernende Klassen KI-Gr

### Volksschulen

Kindergarten (öffentlich)	2443	142	17.2	2465	137	18.0
Sprachheilkindergarten	31	4	7.8	23	3	7.7
Heilpädagogische Zentren (ES)	14	2	7.0	15	3	5.0
Private vorschulische Angebote	143	10	14.3	150	10	15.0
<b>Kindergarten total</b>	<b>2631</b>	<b>158</b>		<b>2653</b>	<b>153</b>	
Primarschule (öffentlich)	8735	497	17.6	8850	499	17.7
Einführungsklassen	99	9	11.0	96	9	10.7
Kleinklassen	77	9	8.6	82	9	9.1
Sprachheilschule	46	5	9.2	48	5	9.6
Heilpädagogische Zentren (US+MS)	65	13	5.0	56	11	5.1
Private Primarschule	207	15	13.8	210	14	15.0
<b>Primarstufe total</b>	<b>9229</b>	<b>548</b>		<b>9342</b>	<b>547</b>	
Sekundarschule, Stammklassen A	2795	145	19.3	2792	146	19.1
Realschule, Stammklassen B	1395	91	15.3	1420	92	15.4
Werkschule, Stammkl. C, Integration	175	19	9.2	184	19	9.7
Talentklassen	57	3	19.0	60	3	20.0
Integrationsklassen	4	1	4.0	11	1	11.0
Heilpädagogische Zentren (OS+AS)	46	7	6.6	51	7	7.3
Private Sek I (ohne Untergymnasium)	100	6	16.7	83	5	16.6
<b>Sekundarstufe I total</b>	<b>4572</b>	<b>272</b>		<b>4601</b>	<b>273</b>	
<b>Total</b>	<b>16432</b>	<b>978</b>	16.8	<b>16596</b>	<b>973</b>	17.1

### Berufsfachschulen

Berufsbildungszentren	2310	147.5	15.7	2277	152	15.0
Kaufmännische Berufsschulen	815	46	17.7	780	44	17.7
Handelmittelschule (HMS)	63	3	21.0	57	3	19.0
<b>Total</b>	<b>3188</b>	<b>196.5</b>		<b>3095</b>	<b>198</b>	

### Mittelschulen

Gymnasien	1457	71	20.5	1521	74	20.6
Fachmittelschule (FMS)	218	9	24.2	165	8	20.6
Untergymnasien (Sekundarstufe I)	196	8	24.5	178	8	22.3
<b>Total</b>	<b>1871</b>	<b>88</b>		<b>1883</b>	<b>91</b>	

### Total Kanton Schwyz

KG / Primarstufe / Sek.stufe I + II **21491** | **1262.5**

**21574** | **1262**

### Tertiärstufe

Studierende an Fachhochschulen	1145	1100
Studierende an Universitäten / ETH	1429	1450

Total Studierende aus dem Kt. SZ **2574**

**2550**

## Allgemein

- ▶ Die vorliegende Bildungsstatistik ist im Wesentlichen gleich aufgebaut, wie die letztjährige. Die Klassen der Heilpädagogischen Zentren werden neu den einzelnen Stufen (Eingangsstufe, Unterstufe, Mittelstufe, Oberstufe, Anschlussstufe) zugeteilt und in der Übersicht auf Seite 3 bei den entsprechenden Stufen dargestellt.
- ▶ In diesem Jahr konnten erstmals sämtliche Daten der Schülerinnen und Schüler der öffentlichen Volksschule aus der schuldatenverwaltung.sz (zentrale Daten- und Arbeitsplattform für alle Akteure) exportiert werden.

## Volksschule

- ▶ Die Schülerzahl hat im öffentlichen Kindergarten leicht um 0.9% abgenommen. Es gibt fünf zusätzliche Kindergartenklassen. Illgau führt neu den Zweijahreskindergarten. Während die Schülerzahlen im äusseren Kantonsteil angestiegen sind, sind sie im inneren Kantonsteil rückläufig.
- ▶ Öffentliche Primarschule: Es ist eine Abnahme der Schülerzahl in den Regelklassen um 1.3% festzustellen. Die Veränderungen gegenüber dem letzten Schuljahr sind je nach Schulträger sehr unterschiedlich.
- ▶ Sowohl bei den Kleinklassen als auch bei den Einführungsklassen setzt sich die Stabilisierung der Schülerzahl nach jahrelangem markantem Rückgang weiter fort.
- ▶ Die Schülerzahlen in der Sekundarstufe I sind gesamthaft weiterhin rückläufig. Während die Schülerzahlen in der Sekundarschule / Stammklasse A stabil blieben, verzeichnet die Realschule / Stammklasse B einen Rückgang von 1.8% und die Werkschule / Stammklasse C einen solchen von 4.9%.
- ▶ In den letzten Jahren blieb der Anteil der Sekundarschüler und -schülerinnen relativ stabil zwischen 61.2% und 64%, wobei über die Jahre ein leichter Rückgang in der Real- und Werkschule zugunsten der Sekundarschule festzustellen ist.
- ▶ In den öffentlichen Schulen haben sich die Klassengrössen im Durchschnitt unterschiedlich entwickelt: Kindergarten -4.4%, Primarschule -0.9% und Sekundarstufe I +0.8%.
- ▶ Die Schülerzahl im Sonderschulbereich ist wiederum leicht rückläufig. Im Detail ergibt sich jedoch ein uneinheitliches Bild: Die Zahl der Tagesschüler in den Heilpädagogischen Zentren und die integrierte Sonderschulung HZ nehmen leicht zu. Wegen des Moratoriums sinkt die Schülerzahl in der integrierte Sonderschulung im Bereich Verhalten stark. Zudem ist die Zahl der ausserkantonalen Platzierungen nach Jahren des Anstiegs erstmals stark rückläufig.
- ▶ Die Privatschulen haben sich unterschiedlich entwickelt. Die Veränderungen der Schülerzahlen variieren zwischen -21% und +53%. Gesamthaft hat die Schülerzahl in den Privatschulen leicht um 1.58% zugenommen.
- ▶ In Freienbach hat die Privatschule "Obersee Bilingual School" auf das Schuljahr 2012/13 ihren Betrieb um die Sekundarstufe I erweitert. Die Schule ist mit einer ersten Klasse gestartet und plant, jedes Jahr einen neuen Jahrgang zu eröffnen.

## Berufsfachschule

- ▶ Insgesamt ist die Schülerzahl an den vier Berufsfachschulen und der HMS um 3.0% gestiegen.
- ▶ In den gewerblich/industriellen Berufsbildungszentren beträgt die Zunahme 1.4%. Im BBZ Goldau stieg die Zahl der Lernenden um 3.2% und im BBZ Pfäffikon verringerte sich die Zahl der Lernenden leicht um 0.8%.
- ▶ Die kaufmännischen Berufsschulen verzeichnen eine Zunahme um 4.5%. In Schwyz ist die Schülerzahl um 9.0% gestiegen, in Lachen blieb sie unverändert.
- ▶ Seit dem Schuljahr 2010/2011 ist die Handelsmittelschule (HMS) neu ein Angebot der Berufsbildung. Die Aufsicht obliegt dem Amt für Berufsbildung. Das Angebot wird jedoch weiterhin an der Kantonsschule Kollegium Schwyz (KKS) geführt. Diese Übergangsphase ist nun abgeschlossen, so dass die Schülerinnen und Schüler der Handelsmittelschule nur noch bei den Berufsschulen gezählt werden. Die Klassen werden beim KKS grau dargestellt.

## Das Wichtigste in Kürze (Teil 2)

### Mittelschule

- ▶ Die Gesamtzahl der Mittelschüler und Mittelschülerinnen im Kanton Schwyz hat sich gegenüber dem letzten Schuljahr um 0.7% verringert. Während die Gymnasien (-4.3%) einen Rückgang zu verzeichnen haben, besuchen 10.1% mehr Schülerinnen und Schüler das Untergymnasium in einer privaten Mittelschule. Die Fachmittelschule verzeichnete einen sprunghaften Anstieg der Schülerzahlen um 32.1%.
- ▶ Die gymnasiale Maturitätsquote 2011 beträgt im Kanton Schwyz 17.5%, gesamtschweizerisch liegt sie bei 20.0%. Gegenüber dem Jahr 2010 ist die Quote im Kanton Schwyz leicht gestiegen, wobei der Frauenanteil abgenommen und der Männeranteil zugenommen hat.
- ▶ Seit dem Schuljahr 2010/2011 ist die Handelsmittelschule (HMS) neu ein Angebot der Berufsbildung. Die Aufsicht obliegt dem Amt für Berufsbildung. Das Angebot wird jedoch weiterhin an der Kantonsschule Kollegium Schwyz (KKS) geführt. Diese Übergangsphase ist nun abgeschlossen, so dass die Schülerinnen und Schüler der Handelsmittelschule nur noch bei den Berufsschulen gezählt und aufgeführt werden.

### Studierende an Fachhochschulen

- ▶ Gegenüber dem letzten Studienjahr stieg die Anzahl der Studierenden an Fachhochschulen (inkl. Pädagogischen Hochschulen) um rund vier Prozent an.
- ▶ Der Frauenanteil beträgt 51.5% (gesamtschweizerisch: 51.2%).
- ▶ Gefragte Studienbereiche auf Fachhochschulstufe sind vor allem die Lehrkräfteausbildung und der Studienbereich Wirtschaft.
- ▶ Als Studienort belegen weiterhin die Zürcher Fachhochschule (inkl. PH Zürich), die Fachhochschule Zentralschweiz (exkl. PH Zentralschweiz) und die Fachhochschule Ostschweiz bei den Schwyzer Studierenden die vordersten Ränge.
- ▶ Für die Lehrkräfteausbildung favorisieren mit Abstand die meisten Schwyzerinnen und Schwyzer die Pädagogische Hochschule Zentralschweiz.
- ▶ Die Entwicklung an den Fachhochschulen zeigt einen starken Anstieg der Studierendenzahlen. Dieser ist vor allem auf die Tertiarisierung der Lehrkräfteausbildung (Lehrerinnen- und Lehrerausbildung neu an Pädagogischen Hochschulen), auf neue Studiengänge und auf die neu eingeführte Masterstufe zurückzuführen.

### Studierende an universitären Hochschulen

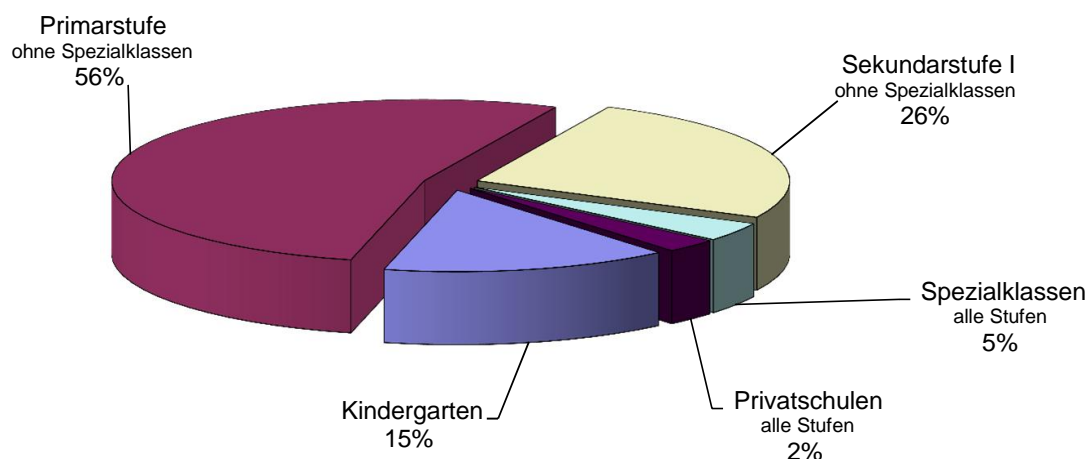
- ▶ Die Zahl der Schwyzer Studierenden an den universitären Hochschulen hat um rund ein Prozent abgenommen.
- ▶ Der Frauenanteil liegt bei 48.1% (gesamtschweizerisch: 50.1%).
- ▶ Ein Drittel aller Studierenden hat sich für ein Fach der Geistes- und Sozialwissenschaften entschieden. Rund ein weiteres Drittel studiert Wirtschaftswissenschaften oder Recht.
- ▶ Fast zwei Drittel aller Studierenden wählen Zürich als Studienort (Uni oder ETH).
- ▶ Die Entwicklung an den universitären Hochschulen zeigte in den letzten Jahren einen stetig moderaten Anstieg. Ein Grund für den Rückgang der Studierendenzahl im Jahr 2011 könnte die kleinere Anzahl ausgestellter Maturitätszeugnisse im Jahr 2011 sein.

# Volksschulen

## Bildungsangebote im Kanton Schwyz

Stand September 2012

Kindergarten	2443
Primarstufe (ohne Spezialklassen)	8735
Sekundarstufe I (ohne Spezialklassen)	4190
Spezialklassen (alle Stufen)	614
Privatschulen (alle Stufen)	450
<b>Total</b>	<b>16432</b>

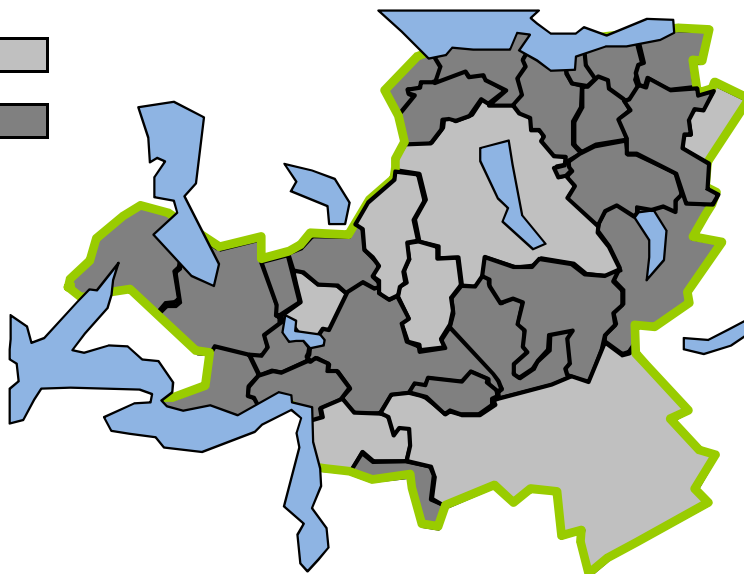


Kindergarten	Der obligatorische Kindergarten dauert ein Jahr. 23 Schulträger (Gemeinden und Bezirke) bieten ein freiwilliges Vorjahr an (Zweijahreskindergarten).
Primarstufe	Die Primarschule dauert 6 Schuljahre. Klassen können im Bedarfsfall wiederholt oder bei Hochbegabung übersprungen werden. Für Kinder mit besonderen Bedürfnissen gibt es Einführungsklassen (1. Klassenstoff auf zwei Jahre verteilt) und Kleinklassen.
Sekundarstufe I	Die Sekundarstufe I dauert drei Schuljahre und wird als dreiteilige Sekundarstufe (mit den drei Stammklassen Sekundar-, Real- und Werkschule) oder als kooperative Sekundarstufe (mit den drei Stammklassen A, B und C) geführt. Klassen können im Bedarfsfall wiederholt oder bei Hochbegabung übersprungen werden.
Spezialklassen	Neben Einführungsklassen, Kleinklassen und Werkschulen werden eine Sprachheilschule und zwei Heilpädagogische Zentren geführt. Zurzeit gibt es im Kanton Schwyz eine Integrationsklasse. An der Mittelpunktschule Schwyz werden drei Talentklassen für Kunst und Sport geführt.
Sonderpädagogisches Angebot	An allen Schulorten werden Schülerinnen und Schüler mit Lerndefiziten durch schulische Heilpädagogen integrativ gefördert (IF). Schülerinnen und Schüler mit Behinderungen oder starker Verhaltensauffälligkeit können in Regelklassen integriert geschult werden (IS), sie werden durch Fachpersonen zusätzlich unterstützt. Die betreffenden Schülerinnen und Schüler werden in dieser Statistik bei den Regelklassen erfasst. Weitere Unterstützung bietet die kantonale Abteilung Logopädie. Einzelne Schulträger führen eine Psychomotorik-Therapiestelle.

# Angebote der Schulträger im Kindergarten und in der Primarschule

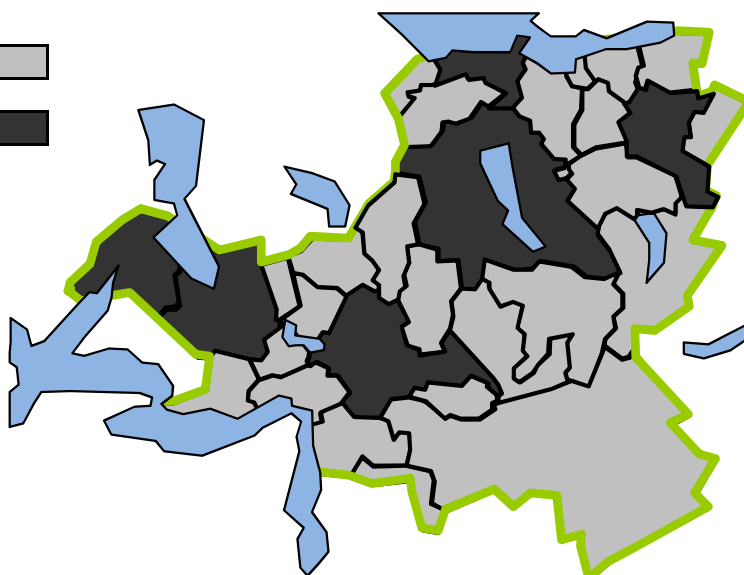
1-Jahres-Kindergarten

2-Jahres-Kindergarten

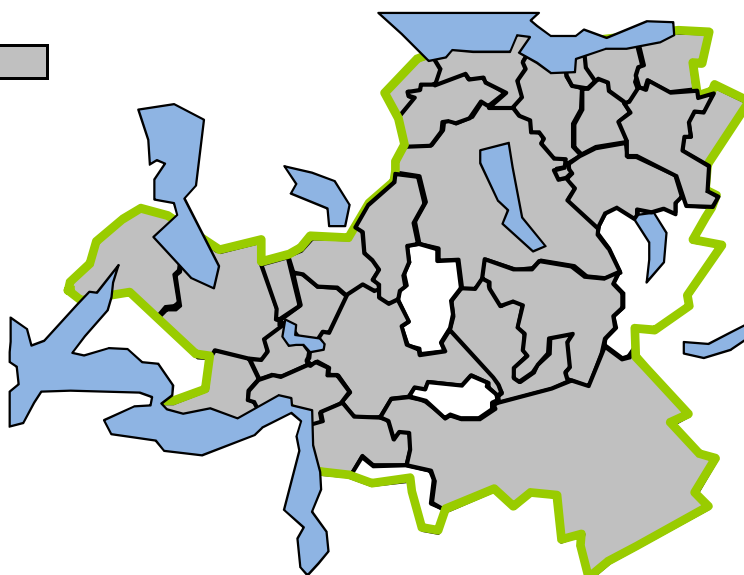


Integrative Förderung (IF)

IF und Kleinklassen



Deutsch als Zweitsprache





# Schülerzahlen im Kindergarten

2 Seiten

\* Schulen ohne Zweijahreskindergarten

Privatschulen siehe Seite 23

	Abteilungen						Kinder		Klassen	KI-Gr		
							Kleine	Grosse	total			
<b>Bezirk Einsiedeln*</b>												
Einsiedeln	22	20	19	18	21	21	12	201	213	12	17.8	
- Bennau	18											
- Egg	10											
- Euthal	10											
- Gross	19											
- Trachslau	17											
- Willerzell	18											
<b>Bezirk Gersau</b>												
Gersau	13	14					12	15	27	2	13.5	
<b>Bezirk Höfe</b>												
Feusisberg	21						34	41	75	4	18.8	
- Schindellegi	19	18	17									
Freienbach	19	19					123	127	250	16	15.6	
- Bäch	14	13										
- Pfäffikon	16	17	16	19	18	17	21					
- Wilen	12	10	13	12	14							
Wollerau	17	17	14	17	16		40	41	81	5	16.2	
<b>Bezirk Küssnacht</b>												
- Küssnacht Dorfhalde	18	20	19				96	125	221	14	15.8	
- Küssnacht Seematt 1	17	15	16									
- Küssnacht Seematt 2	16	15	16									
- Immensee	16	17	13									
- Merlischachen	12	11										
<b>Bezirk March</b>												
Altendorf	18	18	14	18	17	18	48	55	103	6	17.2	
Galgenen	20	20	21	18	17		43	53	96	5	19.2	
Innerthal: Kinder besuchen den Kindergarten in Vorderthal												
Lachen	17	19	19	17	17	17	17	71	66	137	8	17.1
	14											
Reichenburg*	19	21					0	40	40	2	20.0	
Schübelbach (Dorf)	20						83	79	162	8	20.3	
- Schübelbach (Gutenbrunnen)	17											
- Buttikon (Sunnehü., Mürttsch.)	20	20	19									
- Siebnen (Dorf)	22	22	22									
Tuggen	18	19	18				28	27	55	3	18.3	
Vorderthal (inkl. Innerthal)	16						8	8	16	1	16.0	
Wangen	20	18	20	18	12		42	46	88	5	17.6	

## Schülerzahlen im Kindergarten 2. Teil

							Kinder		Klassen	KI-Gr		
							Kleine	Grosse	total			
<b>Bezirk Schwyz</b>												
Alpthal*	5						0	5	5	1	5.0	
Arth	22		24				71	116	187	9	20.8	
- Oberarth	23											
- Goldau	16	22	19	21	20	20						
Illgau	15						3	12	15	1	15.0	
Ingenbohl, Brunnen	19	20	20	18	21	20	16	62	87	149	8	18.6
	15											
Lauerz	21						8	13	21	1	21.0	
Morschach*	10						0	12	12	2	6.0	
- Stoos	2											
Muotathal*	16		18				0	51	51	3	17.0	
- Ried	17											
Oberiberg	16						5	11	16	1	16.0	
Riemenstalden	4						0	4	4	1	4.0	
Rothenthurm*	17		17				0	34	34	2	17.0	
Sattel	13		14				9	18	27	2	13.5	
Schwyz: - Herrengasse	19	18	19	19			87	161	248	14	17.7	
(inkl. Dorfbach / Hinterdorf)												
- Haggen	6											
- Lücken	17	18										
- Ibach	20	17	18									
- Rickenbach	14	14										
- Seewen	24	25										
Steinen*	19	17	17				0	53	53	3	17.7	
Steinerberg	21						3	18	21	1	21.0	
Unteriberg	18	18				10	26	36	2	18.0		
<b>Öffentliche Kindergärten total</b>							898	1545	2443	142	17.2	
Private Kindergärten	siehe Seite 23						66	77	143	10	14.3	
Heilpädagogische Zentren	siehe Seite 19						4	10	14	2		
Sprachheilkindergärten							13	18	31	4	7.8	
Freienbach (Pfäffikon)	10											
Steinen (Sprachheilschule)	6	7	8									
<b>Kindergärten total</b>							981	1650	2631	158	16.8	

# Schülerzahlen in der Primarstufe

5 Seiten

Privatschulen siehe Seite 23

		P1	P2	P3	P4	P5	P6	Kinder	Klassen	KI-Gr	
<b>Bezirk Einsiedeln</b>											
<b>Dorf Einsiedeln</b>											
- Team 1		16	16		19	20	24				
(Altes SH und SH Brül PS)		19	18			16					
		19	17			19		203	11	18.5	
Einführungsklasse		11									
Kleinklassen						8		19	2	9.5	
- Team 2 (SH Nordstrasse)				18	20	15	22				
				21	18		20				
							22				
							22	178	9	19.8	
Einführungsklasse		12									
Kleinklassen				6				18	2	9.0	
- Team 3 (SH Kornhausstr.)		19	20	20	20						
(Trachselau siehe unten)		17	19	21	20			156	8	19.5	
<b>Umliegende Dörfer:</b>											
- Bennau		20	16	18	10	18	18	100	6	16.7	
- Egg		11		12		15		38	3	12.7	
- Euthal		14	16		13			43	3	14.3	
- Gross		14	14	15	17	17	22	99	6	16.5	
- Trachslau		21		16		22		59	3	19.7	
- Willerzell		17			19		18	54	3	18.0	
								930	52	17.9	
								37	4	9.3	
		Primarschule									
		Spezialklassen									
		Bezirk Einsiedeln						967	56		
										Total	
<b>Bezirk Gersau</b>											
Gersau		13	16	19	16	22	22	108	6	18.0	
<b>Bezirk Höfe</b>											
<b>Feusisberg</b>											
- Feusisberg Dorf		17			14	13					
		17			16			77	5	15.4	
- Schindellegi		12	16	12	14	15	15				
		11		12	15	16	15	153	11	13.9	
								230	16	14.4	
		Total									
<b>Freienbach</b>											
Freienbach Dorf	Schwerzi	17	12	19	20	18	16	102	6	17.0	
Kleinklassen Verhalten					6			6	1	6.0	

## Schülerzahlen in der Primarstufe (2. Teil)

Freienbach (Fortsetzung)	P1	P2	P3	P4	P5	P6	Kinder	Klassen	KI-Gr
- Bäch	9	11	14	16	15		65	5	13.0
- Pfäffikon	Steg			15	16	17			
				14	17	16			
				15	17	15			
				16	16		174	11	15.8
Felsenburgmatte	17	15	20						
	18	15	20						
	17	15	18						
		14					169	10	16.9
Einführungsklasse	11						11	1	11.0
- Wilen	14	17	15	13	18	16			
	13	19	13	15	18	19			
	15						205	13	15.8
	Primarschule						715	45	78.5
	Spezialklassen						17	2	8.5
	Gemeinde Freienbach						732	47	
	Total								
Wollerau	22	21	20	18	20	21			
	22	22	20	17	19	19			
				17	19	20			
	Primarschule						297	15	19.8
	Spezialklassen						8	1	8.0
	Total						305	16	
Bezirk Küsnacht									
Küsnacht Dorf									
- Dorfhalde	15	18	22	16	21	19			
	14	22	21	20	22	19			
						19	248	13	19.1
- Seematt I	18	20	20	19			77	4	19.3
Einführungsklasse	10								
	12						22	2	11.0
- Seematt II	18	19	21	16	21	19			
					22	19	155	8	19.4
Kleinklassen	10			13			23	2	11.5
- Immensee	19	19	25	17	22	13			
						15	130	7	18.6
- Merlischachen	14		21		14				
	13				15		77	5	15.4
	Primarschule						687	37	18.6
	Spezialklassen						45	4	11.3
	Bezirk Küsnacht						732	41	
	Total								

### Schülerzahlen in der Primarstufe (3. Teil)

	P1	P2	P3	P4	P5	P6	Kinder	Klassen	KI-Gr
<b>Bezirk March</b>									
Altendorf	16	20	19	19	17	20			
	19	20	20	14	17	21			
	19	15	20	17	20	15			
				18	19		365	20	18.3
Einführungsklasse	11						11	1	11.0
							376	21	Total
Galgenen	16	17	18	16	16	15			
	18	16	17	18	15	14			
	19	18	14	20	19	15			
							301	18	16.7
Innerthal	7			9			16	2	8.0
Lachen	16	17	17	15	18	16			
	17	17	15	16	20	17			
	16	17	17	16	21	18			
	17	15	16	16	22		392	23	17.0
Einführungsklasse	12						12	1	12.0
							404	24	Total
Reichenburg	20	20	17	14	17	12			
	17	21	15	15	16	14	198	12	16.5
Schübelbach									
- Schübelbach Dorf	15	17		21	19	16	88	5	17.6
- Gutenbrunnen		17	15		18	18			
	16						84	5	16.8
Einführungsklasse	12						12	1	12.0
- Sunnehügel, Buttikon	17	18	20	16	15	15	101	6	16.8
- Stockberg, Siebnen	15	18		21	20	21			
	14	20		19	22	17	187	10	18.7
Kleinklasse				9			9	1	9.0
- Siebnen Dorf			16						
			19				35	2	17.5
Kleinklasse				9			9	1	9.0
							495	28	17.7
							30	3	10.0
							525	31	Total
									Primarschule
									Spezialklassen
									Gemeinde Schübelbach
Tuggen	16	21	22	14	19	13			
	16	19		14	19	17	190	11	17.3

## Schülerzahlen in der Primarstufe (4. Teil)

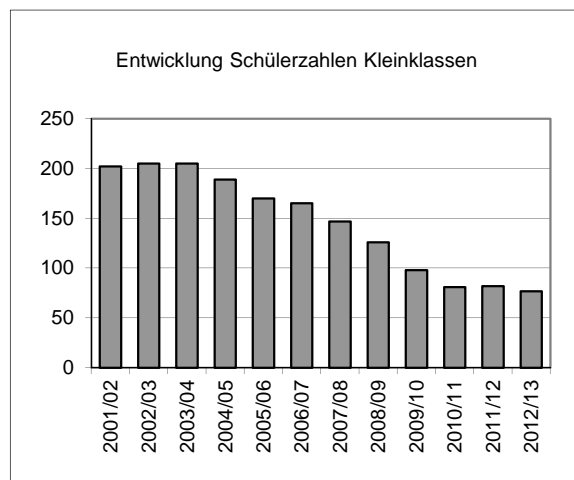
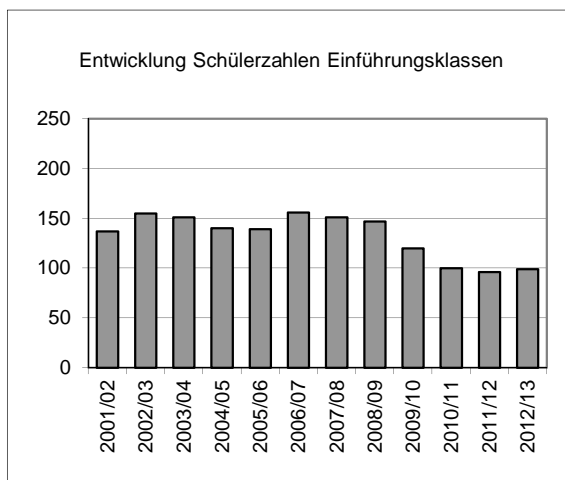
	P1	P2	P3	P4	P5	P6	Kinder	Klassen	KI-Gr
Vorderthal	19		18		19		56	3	18.7
Wangen	16	15	18	21	18	16	253	15	16.9
	16	14	16	20	17	18			
	13				17	18			
<b>Bezirk Schwyz</b>									
Alpthal	17		15		14		46	3	15.3
Arth: altes Schulhaus, Hofmatt, Zwergarten	20	20	19	20	19	15	265	14	18.9
	20	19	19	20	19	18			
			21		16				
- Goldau: Rigi, Sonnegg	21	15	19	18	21	19	411	22	18.7
	18	16	22	11	20	20			
	21	16	22	20	22	18			
	15		21	18		18			
Kleinklassen	7						7	1	7.0
							676	36	18.8
							7	1	7.0
	Gemeinde Arth						683	37	
							Primarschule		
							Spezialklassen		
							Total		
Illgau	17			17			70	4	17.5
	18			18					
Ingenbohl, Brunnen	22	20	20	19	20	20	482	24	20.1
	21	16	22	20	22	19			
	19	21	19	23	21	17			
	20	21	22	21	19	18			
Lauerz	13	15	17	18	14	12	89	6	14.8
Morschach	16		20		16				
	18				14				
- Stoos (KG siehe dort)	12						96	6	16.0
Muotathal	15	21	17	22	16	19			
	17		17	20	17	20			
- Ried	14		21		17		253	14	18.1
Oberiberg	12		11		14		37	3	
Riemenstalden	14						14	1	14.0
Rothenthurm	16	18	18	20	21	23	179	10	17.9
	16	16	15	16					

## Schülerzahlen in der Primarstufe (5. Teil)

	P1	P2	P3	P4	P5	P6	Kinder	Klassen	KI-Gr	
Sattel	18	17	18	19	23	17	139	8	17.4	
	16		11							
Schwyz: Herrengasse	18	17	17	21	21	20	208	11	18.9	
	16		16	17	23	22				
Lücken	17	16	15	22	22	20	207	11	18.8	
	19	18	16	22						
Kleinklassen						9	9	1	9.0	
- Ibach	14	16	20	19	19	22	217	12	18.1	
	15	17	19	16	20	20				
- Seewen	17		17	14	19		171	10	17.1	
	17		18	19						
	17					19				
- Rickenbach	23	16	24	20	18	17	118	6	19.7	
- Haggen	12						12	1	12.0	
							Primarschule	933	51	18.3
							Spezialklassen	9	1	9.0
	Gemeinde Schwyz						Total	942	52	
Steinen	20	19	17	20	20	21	273	14	19.5	
	20	17	18	20	19	22				
	18									22
Steinerberg	10	9	14	11	14	12	70	6	11.7	
Unteriberg	22	18	15	19	22	23				
- Studen	11			15			145	8	18.1	
	Primarschule total (Regelklassen)						8735	497	17.6	
	Einführungsklassen						99	9	11.0	
	Kleinklassen						77	9	8.6	
	Privatschulen (Seite 23)						207	15	13.8	
	Sprachheilschulen (Seite 19)						46	5	9.2	
	Heilpädagogische Zentren (Seite 19)						65	13	5.0	
	Primarstufe total						9229	548		

# Schülerzahlen in den Kleinklassen und Einführungsklassen

		P1	P2	P3	P4	P5	P6	Kinder	Klassen	KI-Gr
Einsiedeln	Einführungsklassen	11						23	2	11.5
		12								
	Kleinklasse			6	8			14	2	7.0
Bezirk Einsiedeln		Total						37	4	9.3
Freienbach	Einführungsklasse	11						11	1	11.0
	Kleinklasse Verhalten				6			6	1	6.0
Gemeinde Freienbach		Total						6	1	6.0
Wollerau	Einführungsklasse	8						8	1	8.0
Küssnacht	Einführungsklassen	10						22	2	11.0
		12								
	Kleinklassen			10	13			23	2	11.5
Bezirk Küssnacht		Total						45	4	11.3
Altendorf	Einführungsklasse	11						11	1	11.0
Lachen	Einführungsklasse	12						12	1	12.0
Schübelbach	Einführungsklasse	12						12	1	12.0
	Kleinklassen				9	9		18	2	9.0
Gemeinde Schübelbach		Total						30	3	10.0
Arth	Kleinklasse			7				7	1	7.0
Schwyz	Kleinklasse					9		9	1	9.0
Einführungsklassen		Total						99	9	11.0
Kleinklassen		Total						77	9	8.6
Spezialklassen Primarstufe total		Total						176	18	





# Schülerzahlen in der Sekundarstufe I

3 Seiten

Privatschulen siehe Seiten 23

## Bezirk Einsiedeln

### Kooperative Sek I

- Stammklassen A und B

A1	A2	A3	B1	B2	B3	Kinder	Klassen	KI-Gr
19	22	17	16	15	15			
19	23	16	16	15	16			
20	23	20	15	17	15			
20	23	16						
	24	19				421	23	18.3

- Stammklasse C

C1	C2	C3			Kinder	Klassen	KI-Gr
11	11	6			28	3	9.3

Bezirk Einsiedeln Total 449 26

## Bezirk Gersau

### MPS Gersau

(3. Sek I in Brunnen platziert)

S1	S2	R1	R2	Kinder	Klassen	KI-Gr
13	19	18		50	3	16.7

## Bezirk Höfe

### MPS Riedmatt, Wollerau

- Sekundar- und Realklassen

S1	S2	S3	R1	R2	R3	Kinder	Klassen	KI-Gr
18	18	23	13	18	11			
17	20	24	13	19	8			
19	20					241	14	17.2

- Werkschulklasse

W1	W2	W3			Kinder	Klassen	KI-Gr
		2			2	1	2.0

### MPS Leutschen, Freienbach

- Realklassen

S1	S2	S3	R1	R2	R3	Kinder	Klassen	KI-Gr
16	16	14	17	13	16			
17	16	15				140	9	15.6

- Werkschulklasse

W1	W2	W3			Kinder	Klassen	KI-Gr
8					8	1	8.0

### MPS Weid, Pfäffikon

- Sekundarklassen

S1	S2	S3	R1	R2	R3	Kinder	Klassen	KI-Gr
20	16	24	16	14	14			
21	17	23	16	15				
	17					213	12	17.8

- Werkschulklasse

W1	W2	W3			Kinder	Klassen	KI-Gr
		5			5	1	5.0

Sekundar- und Realklassen 594 35 17.0

Werkschulklassen 15 3 5.0

Bezirk Höfe Total 609 38

## Schülerzahlen in der Sekundarstufe I (2. Teil)

Bezirk March	S1	S2	S3	R1	R2	R3	Kinder	Klassen	KI-Gr
Lachen									
- Sekundar- und Realklassen	20	22	17	14	14	15	423	24	17.6
	20	22	18	14	14	12			
	22	22	18	14	14	13			
	21	22	18	15					
	21	21							
- Werkschulklassen	W1	W2	W3				36	3	12.0
	11	13	12						
Siebnen									
- Sekundar- und Realklassen	20	22	17	15	15	17	428	24	17.8
	21	22	18	15	14	17			
	20	22	16	13	11	18			
	21	22	17	14					
	21	20							
- Werkschulklassen	W1	W2	W3				10	1	10.0
			10						
Buttikon									
- Sekundar- und Realklassen	22	21	19	14	14	19	303	17	17.8
	22	18	17	14	13	18			
	23	19	19		13				
			18						
- Werkschulklassen	W1	W2	W3				20	2	10.0
	12	8							
				Sekundar- und Realklassen			1154	65	17.8
				Werkschulklassen			66	6	11.0
	Bezirk March			Total			1220	71	
Bezirk Küsnacht									
MPS Küsnacht	S1	S2	S3	R1	R2	R3	322	18	17.9
- Sekundar- und Realklassen	20	17	22	16	17	16			
	19	13	22	16	16	18			
	18	16	22						
	19	17							
	18								
- Werkschulklassen	W1	W2	W3				22	2	11.0
		11							
		11							
	Bezirk Küsnacht			Total			344	20	
Bezirk Schwyz									
MPS Ingenbohl-Brunnen	S1	S2	S3	R1	R2	R3	263	15	17.5
- Sekundar- und Realklassen	20	20	15	18	14	16			
	18	20	16	17	15	17			
	22	20	15						

## Schülerzahlen in der Sekundarstufe I (3. Teil)

Bezirk Schwyz	S1	S2	S3	R1	R2	R3	Kinder	Klassen	KI-Gr
MPS Muotathal	22	17	16	19	22	18			
- Sekundar- und Realklassen	23	15	13				165	9	18.3
MPS Schwyz	22	19	22	12	17	15			
- Sekundar- und Realklassen	22	16	23	13	17	14			
	22	17	22	14	17	13			
	22	19	22						
	22	17							
		17					436	24	18.2
	W1- W3								
- Werkschulklassen	10						20	2	10.0
	10								
	T1	T2	T3						
- Talentklassen	18	24	15				57	3	19.0
	S1	S2	S3	R1	R2	R3			
MPS Steinen	24	20	15	14	19	16			
- Sekundar- und Realklassen	23	19	15				165	9	18.3
MPS Unteriberg	18	15	14	13	11	12			
- Sekundar- und Realklassen		13	16				112	8	14.0
MPS Oberarth	A1	A2	A3	B1	B2	B3			
Kooperative Sek I	23	17	20	16	14	18			
- Stammklassen A und B	23	17	19	17	13	17			
	23	18	20		16				
	22	19							
							332	18	18.4
	C1	C2	C3						
- Stammklasse C	7	9	8				24	3	8.0
- Integrationsklasse	4						4	1	4.0
MPS Rothenthurm	A1	A2	A3	B1	B2	B3			
Kooperative Sek I	22	18	19	19	18	21			
- Stammklassen A und B	23	18	18				176	9	19.6
	Sekundar- und Realklassen / Stammklassen A und B						1649	92	17.9
	Werkschulklassen / Stammklassen C						44	5	8.8
	Integrationsklassen						4	1	4.0
	Talentklassen						57	3	19.0
Bezirk Schwyz				Total			1754	101	
<hr/>									
	Sekundarstufe I (Sek, Real / A, B)						4190	236	17.8
	- Sekundarschule / Stammklasse A						2795	145	19.3
	- Realschule / Stammklasse B						1395	91	15.3
	Werkschule / Stammklasse C						175	19	9.2
	Integrationsklasse						4	1	4.0
	Heilpädagogische Zentren (Seite 19)						46	7	6.6
	Privatschulen (siehe Seite 23)						100	6	16.7
	Talentklassen						57	3	19.0
	Sekundarstufe I total						4572	272	

# Schülerzahlen in Sonderschulen

Siehe auch Sonderschulstatistik auf den folgenden Seiten.

Quelle: Sonderschulen, Stichtag: 7. September 2012

	ES	US	MS	OS	AS	Kinder	Klassen	Klassengrösse	Mädchenanteil %	fremdsprachig %
<b>HZI</b>										
Heilpädagogisches Zentrum	9	6	5	6	6					
Innerschweiz		5	4		6					
		4								
						51	9	5.7	43	22

Zusätzlich werden 47 in Regelklassen integrierte Kinder betreut.

	ES	US	MS	OS	AS	Kinder	Klassen	Klassengrösse	Mädchenanteil %	fremdsprachig %
<b>HZA</b>										
Heilpädagogisches Zentrum	5	5	5	5	6					
Ausserschweyz		5	5	6	6					
		5	5	5						
			5							
			6							
						74	14	5.3	41	30

Zusätzlich werden 46 in Regelklassen integrierte Kinder betreut.

	ES	US	MS	OS	AS	Kinder	Klassen	Klassengrösse	Mädchenanteil %	fremdsprachig %
<b>SHS</b>										
Sprachheilschule Steinen										
Sprachheilkindergarten	6	7	8			21	3	7.0	24	5
EK bis 4. Klasse	10	7	11	9	9	46	5	9.2	39	24
Total SHS						67	8	8.4		

	ES	US	MS	OS	AS	Kinder	Klassen	Klassengrösse	Mädchenanteil %	fremdsprachig %
<b>Freienbach</b>										
Sprachheilkindergarten	10					10	1	10.0	20	10
Sprachheilschulen (inkl. KG)						77	9	8.6	32	17
Heilpädagogische Zentren						125	23	5.4	42	26
Sonderschulen total						202	32	6.3	38	23

# Sonderschulstatistik

3 Seiten

Quelle: Stabstelle Sonderpädagogik im Amt für Volksschulen und Sport

## Entwicklung des Sonderschulbereichs in den letzten zehn Jahren

Erfasste Kinder zu Schuljahresbeginn <sup>1)</sup>	2003 /04	2004 /05	2005 /06	2006 /07	2007 /08	2008 /09	2009 /10	2010 /11	2011 /12	2012/ 13
Heilpädagogische Zentren	134	143	141	164	167	190	205	212	213	218
- Tagesschüler HZ	124	133	127	139	132	133	134	125	121	125
- Integrierte Sonderschulung IS HZ <sup>2)</sup>	10	10	14	25	35	55	69	84	90	91
- Einzelunterricht zu Hause durch HZ <sup>3)</sup>						2	2	2	1	1
- Schulversuch Home Schooling								1	1	1
Sprachheilschule <sup>4)</sup>	51	68	73	64	67	60	68	65	67	73
IS Verhalten <sup>5)</sup>	1	5	5	10	31	50	69	56	35	23
Sonderschüler in Privatschulen im Kanton <sup>6)</sup>	2	2	3	1		4	3	1		1
Ausserkantonale Platzierungen <sup>7)</sup>	113	115	130	127	119	112	118	119	127	116
Kleinklasse Verhalten <sup>8)</sup>									3	4
<b>Total</b>	<b>301</b>	<b>333</b>	<b>352</b>	<b>366</b>	<b>384</b>	<b>416</b>	<b>463</b>	<b>453</b>	<b>445</b>	<b>435</b>

<sup>1)</sup> bis SJ 2007/08 Stichtag Mitte August, ab SJ 2008/09 Stichtag 1. September

<sup>2)</sup> bis und mit SJ 2005/06 als integrierte Schulversuche bezeichnet

<sup>3)</sup> nur schwer mehrfachbehinderte Kinder, denen aus gesundheitlichen Gründen der Transport ins HZ nicht zugemutet werden kann

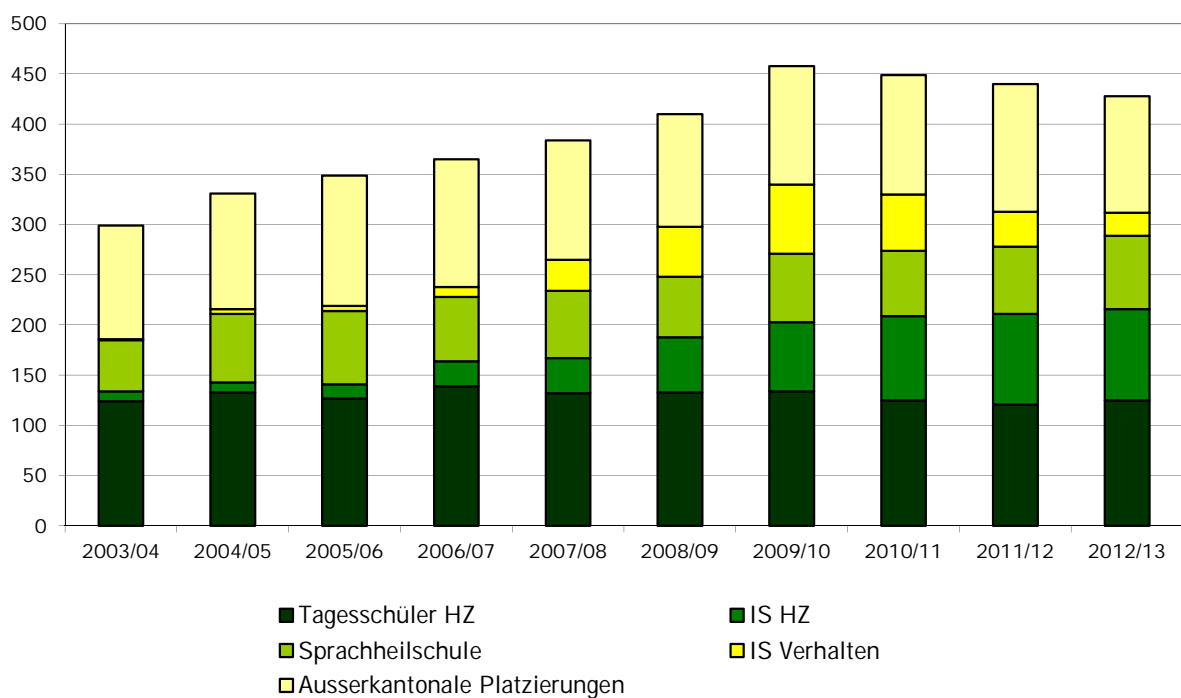
<sup>4)</sup> Sprachheilschule Steinen und Sprachheilkindergarten Pfäffikon

<sup>5)</sup> bis und mit SJ 2005/06 als kompensatorische Sonderschulmassnahme bezeichnet

<sup>6)</sup> nur Platzierungen im Bereich Verhalten

<sup>7)</sup> interne und externe Platzierungen

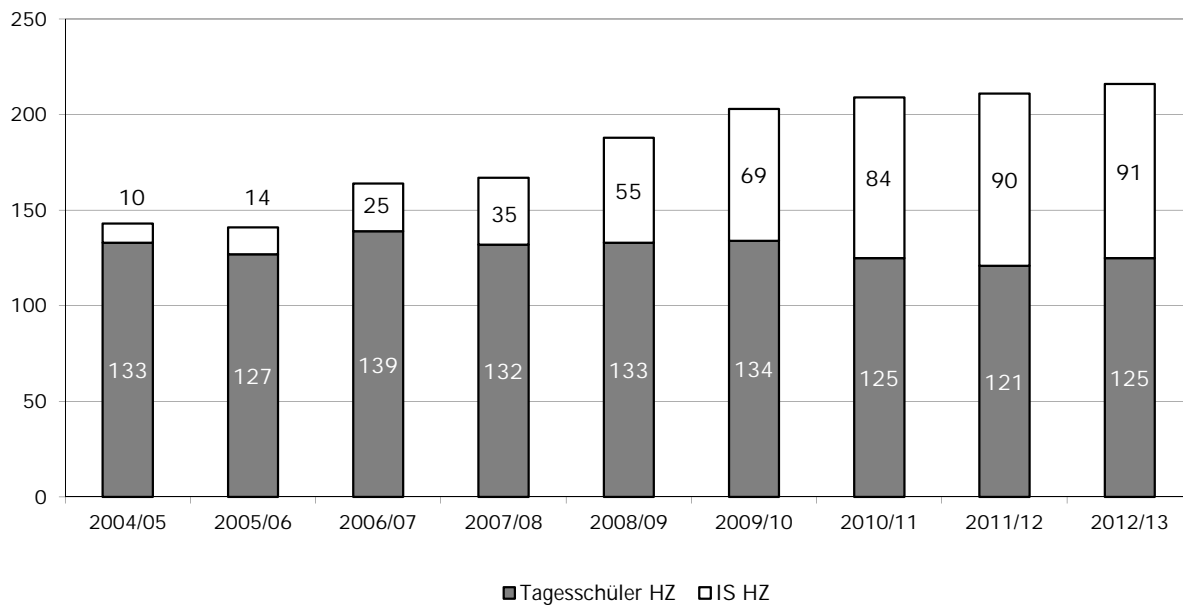
<sup>8)</sup> Schulversuch; Kinder mit Sonderschulstatus



In der Darstellung fehlen wegen geringer Anzahl jene Sonderschüler - welche Einzelunterricht zu Hause erhalten  
 - welche in Privatschulen platziert sind

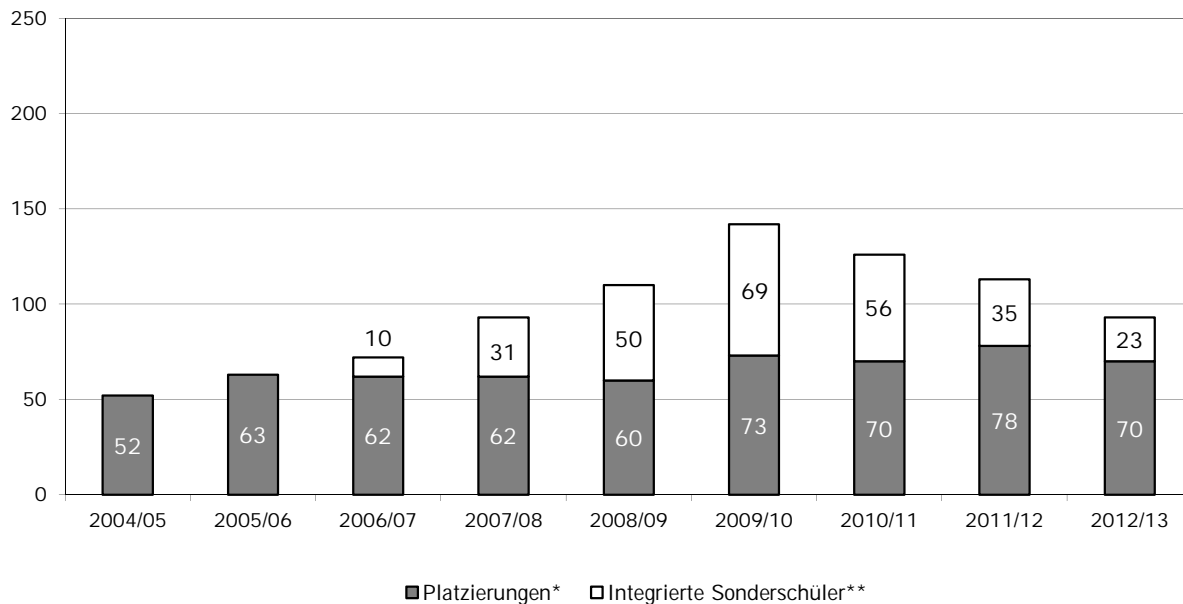
## Entwicklung der Schülerzahlen an den Heilpädagogischen Zentren

(ohne Einzelunterricht zu Hause)



Bis SJ 2007/08 Stichtag Mitte August, ab SJ 2008/09 Stichtag 1. September

## Sonderschüler mit schwerer Verhaltensstörung



Bis SJ 2007/08 Stichtag Mitte August, ab SJ 2008/09 Stichtag 1. September

\* In einem HZ oder einer ausserkantonalen Institution platziert

\*\* gleichbedeutend mit IS Verhalten

# Sonderschulstatistik

Fortsetzung

Quelle: Stab für Sonderpädagogik im Amt für Volksschulen und Sport

## Integrierte Sonderschulung nach Gemeinde 2012/13

	Schülerzahl total	IS Verhalten absolut	IS Verhalten Prozent	IS HZ absolut	IS HZ Prozent
Bezirk Einsiedeln	1629	0		10	0.61%
Bezirk Gersau	185	0		0	
Bezirk Höfe	2292	5	0.22%	7	0.31%
Feusisberg	305	0		2	0.66%
Freienbach	992	5	0.50%	5	0.50%
Wollerau	386	0		0	
Bezirk Höfe (Sek I)	609	0		0	
Bezirk Küssnacht	1297	0		2	0.15%
Bezirk March	4236	14	0.33%	25	0.59%
Altendorf	479	0		4	0.84%
Galgenen	397	0		2	0.50%
Innerthal	16	0		0	
Lachen	541	1	0.18%	4	0.74%
Reichenburg	238	1	0.42%	1	0.42%
Schübelbach	687	2	0.29%	8	1.16%
Tuggen	245	1	0.41%	1	0.41%
Vorderthal	72	0		0	
Wangen	341	5	1.47%	3	0.88%
Bezirk March (Sek I)	1220	4	0.33%	2	0.16%
Bezirk Schwyz	6151	4	0.07%	47	0.76%
Alpthal	51	0		0	
Arth	870	0		15	1.72%
Illgau	85	0		3	3.53%
Ingenbohl, Brunnen	631	0		4	0.63%
Lauerz	110	0		0	
Morschach	108	0		1	0.93%
Muotathal	304	0		2	0.66%
Oberiberg	53	0		0	
Riemenstalden	18	0		0	
Rothenthurm	213	0		1	0.47%
Sattel	166	0		4	2.41%
Schwyz	1190	1	0.08%	8	0.67%
Steinen	326	0		1	0.31%
Steinerberg	91	0		1	1.10%
Unteriberg	181	0		3	1.66%
Bezirk Schwyz (Sek I)	1754	3	0.17%	4	0.23%
Total IS	15790	23	0.15%	91	0.58%

## Integrierte Sonderschulung nach Jahrgang 2012/13

	Schülerzahl total	IS Verhalten absolut	IS Verhalten Prozent	IS HZ absolut	IS HZ Prozent
Kindergarten	2443	0		16	0.65%
1. Primarklasse inkl. EK	1488	0		13	0.87%
2. Primarklasse	1386	2	0.14%	14	1.01%
3. Primarklasse	1454	1	0.07%	13	0.89%
4. Primarklasse	1476	3	0.20%	9	0.61%
5. Primarklasse	1543	4	0.26%	14	0.91%
6. Primarklasse	1564	6	0.38%	6	0.38%
1. Sekundarstufe I	1561	5	0.32%	2	0.13%
2. Sekundarstufe I	1551	2	0.13%	3	0.19%
3. Sekundarstufe I	1314	0		1	0.08%
Total IS	15780	23	0.15%	91	0.58%

# Schülerzahlen Privatschulen

Schulen für Kinder im Volksschulalter.

Private Untergymnasien und Sekundarstufe II siehe unter Mittelschulen (ab Seite 39)

	Lokal unterschiedliche Einteilungen	Kinder	Klassen	KI-Gr																								
<b>Obersee bilingual school, Pfäffikon</b>																												
Kindergarten	17   18   18   16   18																											
Primarstufe	<table style="margin-left: auto; margin-right: auto; border-collapse: collapse;"> <tr> <td style="padding: 2px 5px;">P1</td> <td style="padding: 2px 5px;">P2</td> <td style="padding: 2px 5px;">P3</td> <td style="padding: 2px 5px;">P4</td> <td style="padding: 2px 5px;">P5</td> <td style="padding: 2px 5px;">P6</td> </tr> <tr> <td style="border: 1px solid black; text-align: center;">12</td> <td style="border: 1px solid black; text-align: center;">13</td> <td style="border: 1px solid black; text-align: center;">9</td> <td style="border: 1px solid black; text-align: center;">11</td> <td style="border: 1px solid black; text-align: center;">15</td> <td style="border: 1px solid black; text-align: center;">5</td> </tr> <tr> <td style="border: 1px solid black; text-align: center;">13</td> <td style="border: 1px solid black; text-align: center;">11</td> <td style="border: 1px solid black; text-align: center;">11</td> <td style="border: 1px solid black; text-align: center;">13</td> <td></td> <td></td> </tr> <tr> <td style="border: 1px solid black; text-align: center;">14</td> <td></td> <td></td> <td></td> <td></td> <td></td> </tr> </table>	P1	P2	P3	P4	P5	P6	12	13	9	11	15	5	13	11	11	13			14								
P1	P2	P3	P4	P5	P6																							
12	13	9	11	15	5																							
13	11	11	13																									
14																												
Sekundarstufe I	<table style="margin-left: auto; margin-right: auto; border-collapse: collapse;"> <tr> <td style="padding: 2px 5px;">S1</td> <td style="padding: 2px 5px;">S2</td> <td style="padding: 2px 5px;">S3</td> </tr> <tr> <td style="border: 1px solid black; text-align: center;">17</td> <td></td> <td></td> </tr> </table>	S1	S2	S3	17			231	17	13.6																		
S1	S2	S3																										
17																												
<b>Villa Monte, Galgenen</b>																												
Kinderhaus	14																											
Primarstufe	42																											
Sekundarstufe I	17	73	3	24.3																								
<b>Montessori March, Siebnen</b>																												
Kinderhaus	5																											
Primarstufe	8   19																											
Sekundarstufe I	22	54	4	13.5																								
<b>tags, Schwyz</b>																												
Kindergarten																												
Primarstufe	11																											
Sekundarstufe I	7	18	2	9.0																								
<b>ABC learning tree, Wollerau</b>																												
Kindergarten	16   10	26	2	13.0																								
<b>Kinderhaus Mariposa</b>																												
Kindergarten	11	11	1	11.0																								
<b>Theresianum Ingenbohl</b>																												
Sekundarstufe I	18   19	37	2	18.5																								
Private Kindergärten / Basisstufe / Kinderhäuser		143	10	14.3																								
Private Primarstufe und Sekundarstufe I		307	21	14.6																								
Privatschulen total		450	31	14.5																								



## Schülerzahlen nach Schultypen

Total	Kindergarten	ES HZ	SPH-KG	Einf. Klasse	Primarschule	Klein-klasse	US und MS HZ	Spracheilich.	Talentklasse	Integrationskl.	Werk-schule (C)	Realschule (B)	Integrierte Sek I	Sek.-schule (A)	OS und AS HZ	
Bezirk Einsiedeln	1629	213		23	930	14					28	140		281		
Bezirk Gersau	185	27			108							18		32		
Bezirk Höfe	2292	406	10	19	1242	6					15	203		391		
Feusisberg	305	75			230											
Freienbach	992	250	10	11	715	6										
Wollerau	386	81		8	297											
Bezirksschulen (Sek I)	609										15	203		391		
Bezirk Küssnacht	1297	221		22	687	23					22	99		223		
Bezirk March	4236	697		35	2266	18					66	393		761		
Altendorf	479	103		11	365											
Galgenen	397	96			301											
Innerthal	16				16											
Lachen	541	137		12	392											
Reichenburg	238	40			198											
Schübelbach	687	162		12	495	18										
Tuggen	245	55			190											
Vorderthal	72	16			56											
Wangen	341	88			253											
Bezirksschulen (Sek I)	1220										66	393		761		
Bezirk Schwyz	6151	879		0	3502	16		57	4	44	542			1107		
Alpthal	51	5			46											
Arth	870	187			676	7										
Illgau	85	15			70											
Ingenbohl, Brunnen	631	149			482											
Lauerz	110	21			89											
Morschach	108	12			96											
Muotathal	304	51			253											
Oberiberg	53	16			37											
Riemenstalden	18	4			14											
Rothenthurm	213	34			179											
Sattel	166	27			139											
Schwyz	1190	248			933	9										
Steinen	326	53			273											
Steinerberg	91	21			70											
Unteriberg	181	36			145											
Bezirksschulen (Sek I)	1754							57	4	44	542			1107		
Gemeinden / Bezirke	15790	2443	10	99	8735	77		57	4	175	1395	0	2795	0		
Privatschulen	450	143			207								100			
Spracheilichschule SHS	67		21				46									
Kanton (HZI / HZA)	125		14				65								46	
Total Schüler	16432	2586	14	31	99	8942	77	65	46	57	4	175	1395	100	2795	46
		KG			Primarstufe				Sekundarstufe I							
		2631			9229				4572							

# Schülerzahlen für Schülerpauschalen

Es sind nur Schüler und Schülerinnen erfasst, bei denen zwischen den Schulträgern reguläres Schulgeld fließt.

Version 24.1.2013

	Total in den Klassen	Besuchen KG, KK + oder PS in anderen Schulorten	Besuchen Sek I in + anderen Schulorten	KG-, KK- und PS- I Schüler aus anderen Schulorten	Sek I-Schüler aus - anderen Schulorten	Schülerzahl, massgebend für Schülerpauschalen
Bezirk Einsiedeln	1629	4	2	11	32	1592
Kindergarten und Primarstufe	1180	4		11		1173
Sekundarstufe I	449		2		32	419
Bezirk Gersau	185	0	20	0	0	205
Kindergarten und Primarstufe	135					135
Sekundarstufe I	50		20			70
Bezirk Höfe	2292	1	5	2	0	2296
Feusisberg	305					305
Freienbach	992			2		990
Wollerau	386	1				387
Bezirksschulen (Sek I)	609		5			614
Bezirk Küssnacht	1297	0	3	0	0	1300
Kindergarten und Primarstufe	953					953
Sekundarstufe I	344		3			347
Bezirk March	4236	8	9	7	0	4246
Altendorf	479					479
Galgenen	397	2				399
Innerthal	16	4				20
Lachen	541					541
Reichenburg	238	1				239
Schübelbach	687	1		3		685
Tuggen	245					245
Vorderthal	72			4		68
Wangen	341					341
Bezirksschulen (Sek I)	1220		9			1229
Bezirk Schwyz	6151	16	30	9	38	6150
Alpthal	51	3				54
Arth	870	1				871
Illgau	85					85
Ingenbohl, Brunnen	631	3		1		633
Lauerz	110					110
Morschach	108	7				115
Muotathal	304	2				306
Oberiberg	53					53
Riemenstalden	18					18
Rothenthurm	213			2		211
Sattel	166					166
Schwyz	1190			4		1186
Steinen	326			1		325
Steinerberg	91					91
Unteriberg	181			1		180
Bezirksschulen (Sek I)	1754		30		38	1746
Andere Kantone		8	13	9	15	-3
Total Schüler in Gemeinden und Bezirken	15790	37	82	38	85	15789

## Schülerzahlen nach Bildungsjahr

	Total	KG "Kleine"	KG "Grosse"	1. Klasse	2. Klasse	3. Klasse	4. Klasse	5. Klasse	6. Klasse	1. Kl. Sek I	2. Kl. Sek I	3. Kl. Sek I
Bezirk Einsiedeln	1629	12	201	180	150	142	164	143	188	136	173	140
Bezirk Gersau	185	12	15	13	16	19	16	22	22	20	30	
Bezirk Höfe	2282	197	209	218	187	195	214	234	219	205	225	179
Feusisberg	305	34	41	35	26	36	45	45	43			
Freienbach (ohne SHKG)	982	123	127	131	118	119	117	131	116			
Wollerau	386	40	41	52	43	40	52	58	60			
Bezirk	609									205	225	179
Bezirk Küssnacht	1297	96	125	122	113	126	98	126	147	135	100	109
Bezirk March	4236	323	374	402	384	351	375	435	372	439	418	363
Altendorf	479	48	55	65	55	59	68	73	56			
Galgenen	397	43	53	53	51	49	54	50	44			
Innerthal	16			4	1	2	1	5	3			
Lachen	541	71	66	78	66	65	63	77	55			
Reichenburg	238	0	40	37	41	32	29	33	26			
Schübelbach	687	83	79	83	87	79	82	100	94			
Tuggen	245	28	27	41	31	22	28	38	30			
Vorderthal	72	8	8	9	10	9	9	7	12			
Wangen	341	42	46	32	42	34	41	52	52			
Bezirk	1220									439	418	363
Bezirk Schwyz	6151	258	621	553	536	621	609	583	616	626	605	523
Alpthal	51	0	5	10	7	8	7	8	6			
Arth	870	71	116	100	102	123	130	103	125			
Illgau	85	3	12	11	12	12	13	13	9			
Ingenbohl, Brunnen	631	62	87	82	78	83	83	82	74			
Lauerz	110	8	13	13	15	17	18	14	12			
Morschach	108	0	12	19	19	17	12	19	10			
Muotathal	304	0	51	38	29	48	49	43	46			
Oberiberg	53	5	11	7	5	6	5	8	6			
Riemenstalden	18	0	4	3	3	2	4	2	0			
Rothenthurm	213	0	34	32	34	26	27	28	32			
Sattel	166	9	18	28	23	29	19	23	17			
Schwyz	1190	87	161	134	144	163	166	161	174			
Steinen	326	0	53	40	36	53	40	39	65			
Steinerberg	91	3	18	10	9	14	11	14	12			
Unteriberg	181	10	26	26	20	20	25	26	28			
Bezirk	1754									626	605	523
Gemeinden / Bezirke	15780	898	1545	1488	1386	1454	1476	1543	1564	1561	1551	1314
Privatschulen	450	66	77	57	35	29	42	28	16	28	20	15
										37		
Sprachheilschule	77	31		46								
Kanton (HZI / HZA)	125	14		65						46		
Total Schüler	16432	964	1622	1545	1421	1483	1518	1571	1580	1589	1571	1329
		KG		Primarstufe					Sekundarstufe I			
		2617		9164					4526			

## Anzahl Klassen

	Total	Kindergarten	Einführungsklasse	Kleinklasse	Mehrgangsklasse PS	1. Klasse	2. Klasse	3. Klasse	4. Klasse	5. Klasse	6. Klasse	Integrierte Sek I	Talentklasse	1. Kl. Sek / A	2. Kl. Sek / A	3. Kl. Sek / A	1. Kl. Real / B	2. Kl. Real / B	3. Kl. Real / B	Mehrgangsklasse Real	Werkstufeklasse	Integrationsklasse	OS und AS HZI / HZA
Bezirk Einsiedeln	94	12	2	2	6	8	8	7	8	7	8			4	5	5	3	3	3		3		
Bezirk Gersau	11	2				1	1	1	1	1	1			1	1					1			
Bezirk Höfe	142	25	2	1	5	12	11	11	12	12	13			7	8	6	5	5	4		3		
Feuisberg	20	4			4	2	1	2	2	2	3												
Freienbach (ohne SHKG)	63	16	1	1	1	8	8	7	7	7	7												
Wollerau	21	5	1			2	2	2	3	3	3												
Bezirk	38													7	8	6	5	5	4		3		
Bezirk Küssnacht	75	14	2	2	5	5	5	5	5	5	7			5	4	3	2	2	2		2		
Bezirk March	246	38	3	2	9	20	20	19	21	22	21			13	13	12	10	9	8		6		
Altendorf	27	6	1			3	3	3	4	4	3												
Galgenen	23	5				3	3	3	3	3	3												
Innerthal	2				2																		
Lachen	32	8	1		1	4	4	4	4	3	3												
Reichenburg	14	2				2	2	2	2	2	2												
Schübelbach	39	8	1	2	2	4	4	4	4	5	5												
Tuggen	14	3			1	2	1	1	2	2	2												
Vorderthal	4	1			3	0	0	0	0	0	0												
Wangen	20	5				2	3	2	2	3	3												
Bezirk	71													13	13	12	10	9	8		6		
Bezirk Schwyz	348	51	0	2	32	25	26	30	29	24	28		3	19	21	18	11	12	11		5	1	
Alpthal	4	1			3																		
Arth	46	9		1		5	6	6	7	5	7												
Illgau	5	1			4																		
Ingenbohl, Brunnen	32	8				4	4	4	4	4	4												
Lauerz	7	1				1	1	1	1	1	1												
Morschach	8	2			6																		
Muotathal	17	3			3	2	1	2	2	2	2												
Oberiberg	4	1			3																		
Riemenstalden	2	1			1																		
Rothenthurm	12	2			2	2	2	1	1	1	1												
Sattel	10	2			1	1	1	2	1	1	1												
Schwyz	66	14		1	7	6	7	9	9	6	7												
Steinen	17	3				2	2	3	2	2	3												
Steinerberg	7	1				1	1	1	1	1	1												
Unteriberg	10	2			2	1	1	1	1	1	1												
Bezirk	100												3	19	21	18	11	12	11		5	1	
Gemeinden / Bezirke	916	142	9	9	57	71	71	73	76	71	78	0	3	49	52	44	31	31	28	1	19	1	
Privatschulen	31	10			4	3	2	2	2	1	1	5		1									
Sprachheilschule/-KG	9	4			5																		
Kanton (HZI / HZA)	22	2			13																		7
		158	9	9	79	74	73	75	78	72	79	5	3	50	52	44	31	31	28	1	19	1	7
	KG	Primarstufe										Sekundarstufe I											
Total Klassen	978	158	548										272										

# Geschlechterverteilung und Fremdsprachenanteil

Bemerkung zur Fremdsprachigkeit: In den Schulen wird die "Erstsprache" erfragt. Diese Sprache hat das Kind als erste erlernt.

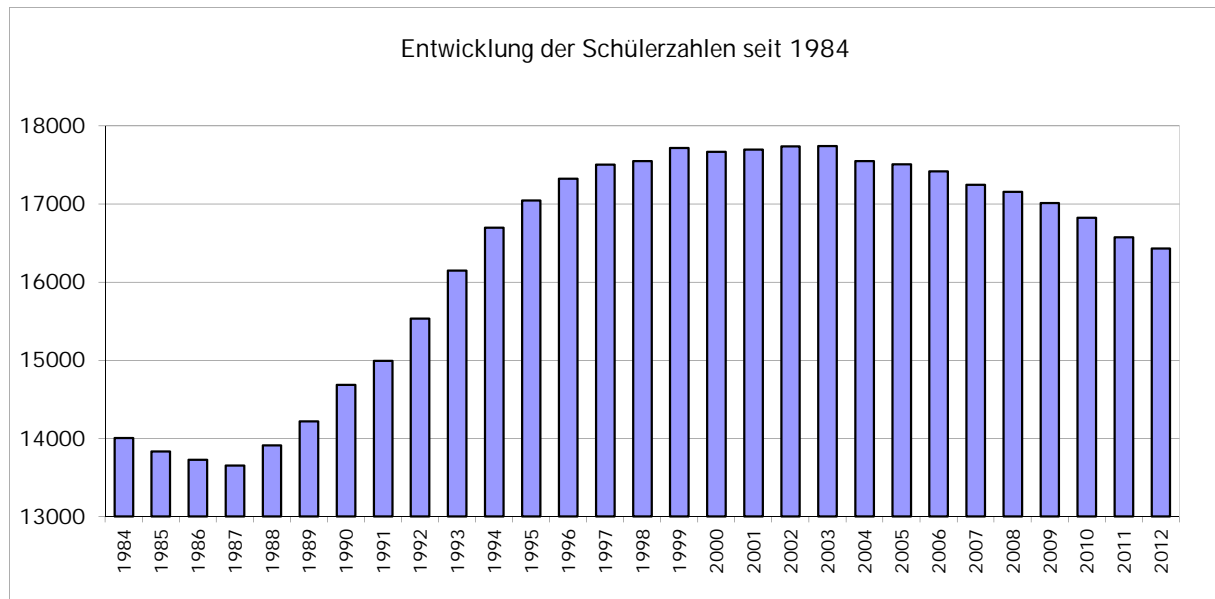
Angaben in %

	Total			Kindergarten			Primarschule			Sekundarschule			Realschule			Werkschule		
	Knaben	Mädchen	Fremdsprachige	Knaben	Mädchen	Fremdsprachige	Knaben	Mädchen	Fremdsprachige	Knaben	Mädchen	Fremdsprachige	Knaben	Mädchen	Fremdsprachige	Knaben	Mädchen	Fremdsprachige
Bezirk Einsiedeln	52	48	0	51	49	0	53	47	0	46	54	1	61	39	0	54	46	0
Bezirk Gersau	52	48	12	44	56	19	50	50	11	56	44	9	72	28	17	0	0	0
Bezirk Höfe	52	48	24	54	46	30	53	47	22	48	52	13	52	48	36	53	47	67
Feusisberg	56	44	20	57	43	23	56	44	18									
Freienbach	53	47	26	51	49	34	54	46	23									
Wollerau	50	50	24	60	40	21	47	53	25									
Bezirk	49	51	22							48	52	13	52	48	36	53	47	67
Bezirk Küssnacht	52	48	24	54	46	27	52	48	25	48	52	14	60	40	26	59	41	91
Bezirk March	51	49	22	46	54	20	52	48	23	51	49	13	52	48	26	55	45	53
Altendorf	47	53	20	47	53	21	47	53	19									
Galgenen	50	50	17	48	52	11	51	49	19									
Innerthal	44	56	0				44	56	0									
Lachen	53	47	33	47	53	28	55	45	35									
Reichenburg	61	39	29	63	38	25	61	39	30									
Schübelbach	49	51	26	36	64	17	53	47	29									
Tuggen	52	48	19	44	56	25	55	45	18									
Vorderthal	50	50	6	50	50	6	54	46	0									
Wangen	50	50	13	56	44	20	47	53	11									
Bezirk	51	49	19							51	49	13	52	48	26	55	45	53
Bezirk Schwyz	51	49	16	53	47	18	50	50	17	47	53	9	58	42	19	66	34	39
Alpthal	65	35	0	60	40	0	65	35	0									
Arth	49	51	30	54	46	26	48	52	31									
Illgau	51	49	0	60	40	0	49	51	0									
Ingenbohl, Brunnen	51	49	25	50	50	27	51	49	25									
Lauerz	57	43	7	71	29	10	54	46	7									
Morschach	53	47	10	58	42	8	52	48	10									
Muotathal	48	52	6	67	33	8	44	56	6									
Oberiberg	57	43	8	63	38	13	54	46	5									
Riemenstalden	57	43	0	0	100	0	57	43	0									
Rothenthurm	49	51	9	50	50	15	49	51	8									
Sattel	53	47	6	52	48	11	53	47	5									
Schwyz	51	49	21	56	44	13	51	49	21									
Steinen	55	45	7	49	51	4	56	44	7									
Steinerberg	54	46	3	48	52	5	56	44	3									
Unteriberg	45	55	4	47	53	0	45	55	6									
Bezirk	52	48	13							47	53	9	58	42	19	66	34	39
Gemeinden / Bezirke	51	49	18	51	49	20	52	48	18	48	52	10	56	44	22	67	33	59
Privatschulen*	46	54	29	53	47	41	51	49	30	27	73	8						
Sprachheilschule	68	32	17	76	24	5	61	39	24									
Kanton (HZI / HZA)*	58	42	26	64	36	21	55	45	29	61	39	24						
Total	51	49	18	52	48	21	52	48	18	48	52	10	56	44	22	67	33	59

\* alle Schülerinnen und Schüler Sekundarstufe I bei Sekundarschule eingetragen

# Entwicklung der Schülerzahlen

## Entwicklung der Schülerzahlen seit 1984



Rückblick 10 Jahre	03/04	04/05	05/06	06/07	07/08	08/09	09/10	10/11	11/12	12/13
Kindergarten öffentlich	2145	2012	2128	2153	2088	2281	2297	2384	2465	2443
Sprachheilkindergarten	19	20	24	24	24	21	22	18	23	31
Heilpädagogische Zentren	Aufteilung auf Stufen ab SJ 2011/12								15	14
- Kindergarten privat	64	58	72	102	119	116	137	129	150	143
<b>Kindergarten total</b>	<b>2228</b>	<b>2090</b>	<b>2224</b>	<b>2279</b>	<b>2231</b>	<b>2418</b>	<b>2456</b>	<b>2531</b>	<b>2653</b>	<b>2631</b>

Primarschule (öffentlich)	9914	9832	9662	9554	9400	9286	9178	9024	8849	8735
Einführungsklasse	151	140	139	156	151	147	120	100	96	99
Kleinklasse	205	189	170	165	147	126	98	81	82	77
Sprachheilschule	47	51	49	47	50	46	51	48	48	46
Heilpädagogische Zentren	125	125	127	136	130	131	134	127	56	65
- Primarschule privat	173	188	185	177	213	184	197	209	210	207
<b>Primarschule total</b>	<b>10615</b>	<b>10525</b>	<b>10332</b>	<b>10235</b>	<b>10091</b>	<b>9920</b>	<b>9778</b>	<b>9589</b>	<b>9341</b>	<b>9229</b>

Sekundarschule (A)	2929	2915	2939	2913	2899	2929	2920	2877	2792	2795
Integr. ORST / Sek I					35					
Realschule (B)	1602	1626	1630	1571	1543	1524	1503	1483	1420	1395
Werkschule (C)	196	221	220	219	216	214	200	187	184	175
Integrationsklasse	10	13	0	0	0	0	0	7	11	4
Talentklasse (neu ab 2007/08)					22	47	53	59	60	57
Heilpädagogische Zentren	Aufteilung auf Stufen ab SJ 2011/12								51	46
BVS (ab 2008/09 bei Sek II)	128	115	111	114	112					
- Sek I privat	37	44	53	88	98	106	105	92	83	100
<b>Sek I total</b>	<b>4902</b>	<b>4934</b>	<b>4953</b>	<b>4905</b>	<b>4925</b>	<b>4820</b>	<b>4781</b>	<b>4705</b>	<b>4601</b>	<b>4572</b>

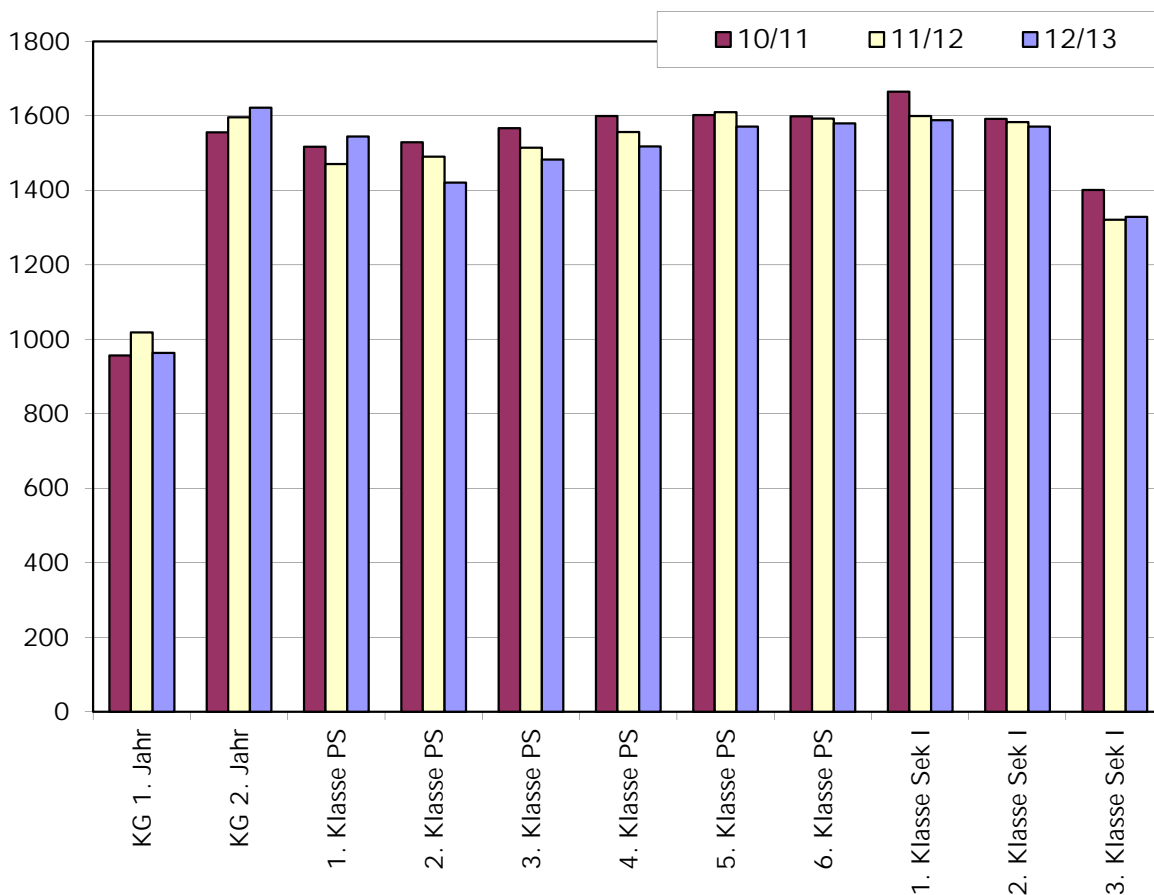
<b>Volksschulen total</b>	<b>17745</b>	<b>17549</b>	<b>17509</b>	<b>17419</b>	<b>17247</b>	<b>17158</b>	<b>17015</b>	<b>16825</b>	<b>16595</b>	<b>16432</b>
---------------------------	--------------	--------------	--------------	--------------	--------------	--------------	--------------	--------------	--------------	--------------

## Verteilung auf die Bildungsjahre

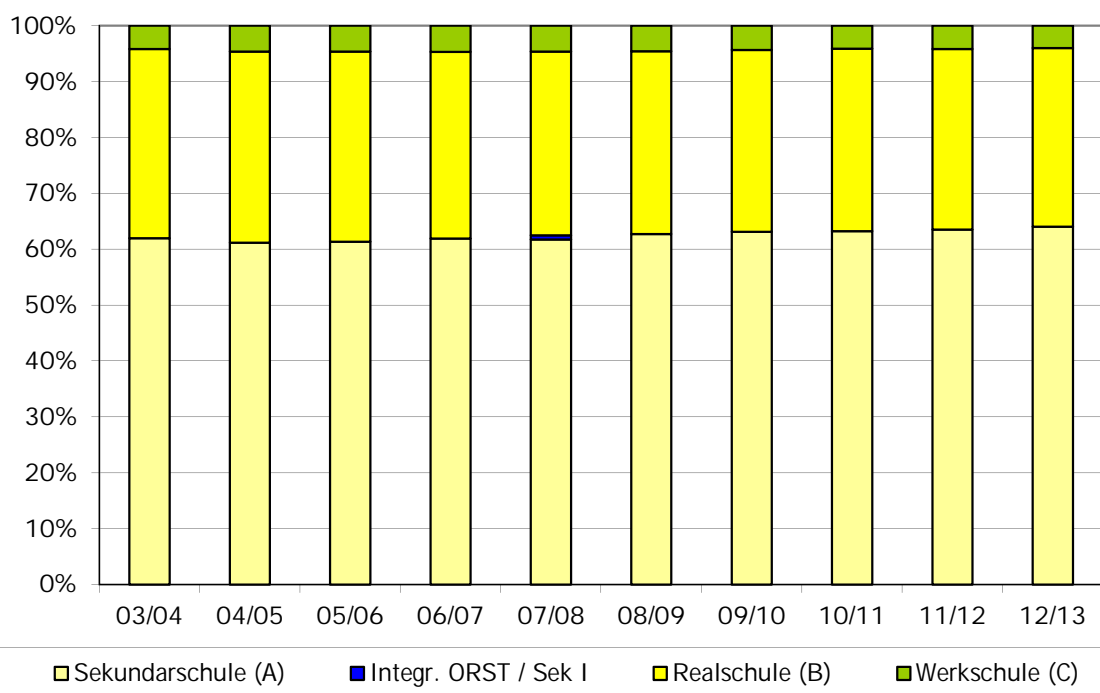
(ohne Untergymnasium)

	03/04	04/05	05/06	06/07	07/08	08/09	09/10	10/11	11/12	12/13
KG 1. Jahr	1680	1482	1678	494	410	579	771	957	1019	964
KG 2. Jahr	548	608	534	1761	1797	1818	1663	1556	1596	1622
1. Klasse PS	1759	1713	1631	1669	1648	1620	1600	1517	1471	1545
2. Klasse PS	1715	1691	1638	1575	1608	1608	1554	1529	1491	1421
3. Klasse PS	1764	1744	1709	1647	1614	1632	1590	1567	1515	1483
4. Klasse PS	1726	1753	1724	1680	1639	1605	1627	1600	1557	1518
5. Klasse PS	1790	1734	1756	1736	1680	1632	1618	1602	1610	1571
6. Klasse PS	1736	1765	1698	1745	1722	1646	1604	1599	1593	1580
1. Klasse Sek I	1796	1759	1800	1702	1722	1738	1661	1665	1600	1589
2. Klasse Sek I	1714	1675	1692	1721	1690	1667	1712	1592	1583	1571
3. Klasse Sek I	1264	1383	1350	1349	1368	1370	1362	1401	1321	1329
BVS (10. SJ)	128	117	111	114	112					
<i>Ohne Zuteilung (ab 05/06 mit Sprachheilschule, ab 06/07 Orientierungsjahr Theresianum Ingenbohl):</i>										
HZI / HZA / SHS	107	125	125	188	207	204	198	207	193	202
Orientierungsjahr Theresianum Ingenbohl					19	33	45	46	47	37
<b>Total</b>	<b>17727</b>	<b>17549</b>	<b>17446</b>	<b>17381</b>	<b>17236</b>	<b>17152</b>	<b>17005</b>	<b>16838</b>	<b>16596</b>	<b>16432</b>

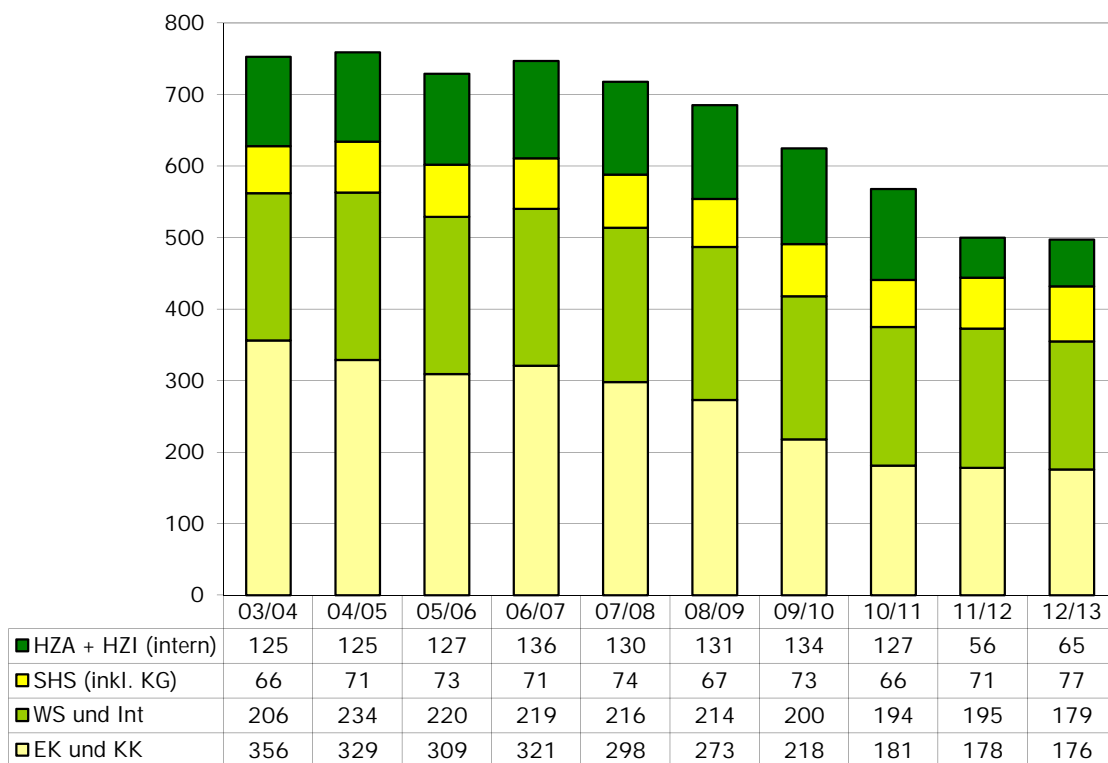
### Verteilung auf die Schuljahre



## Verteilung auf Schultypen der Sekundarstufe I



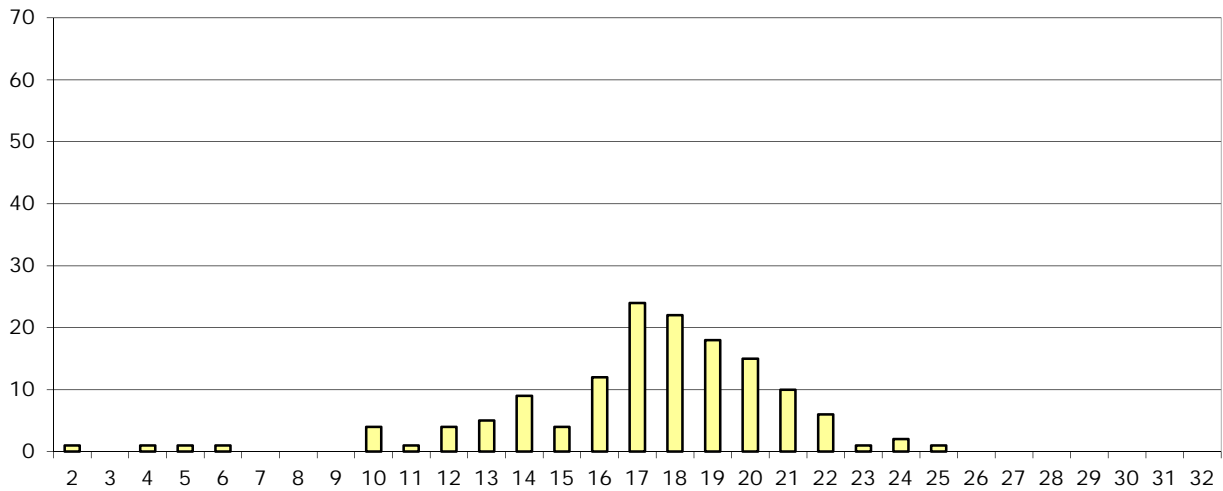
## Schüler in Spezialklassen



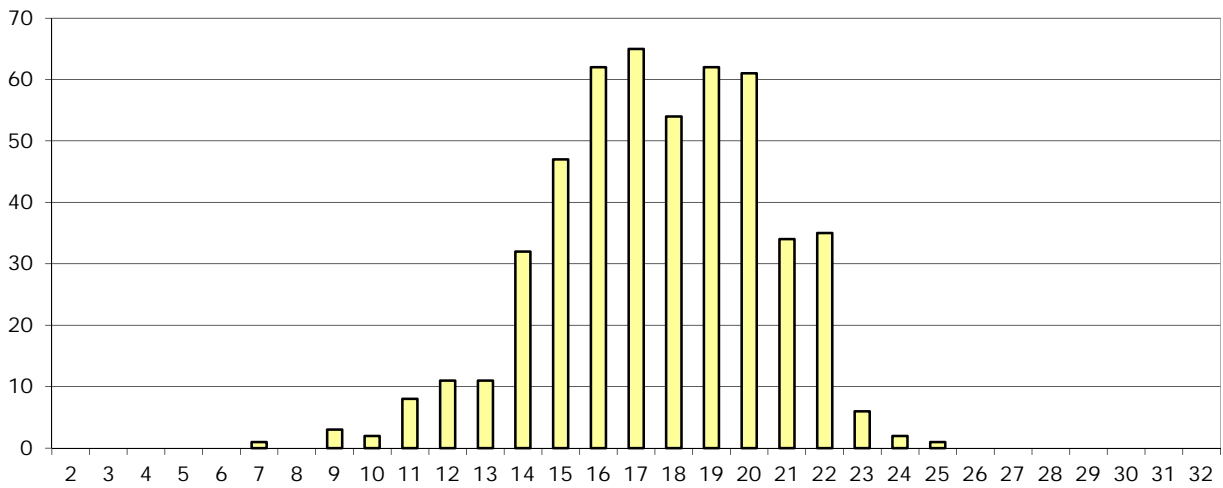


# Klassengrößen

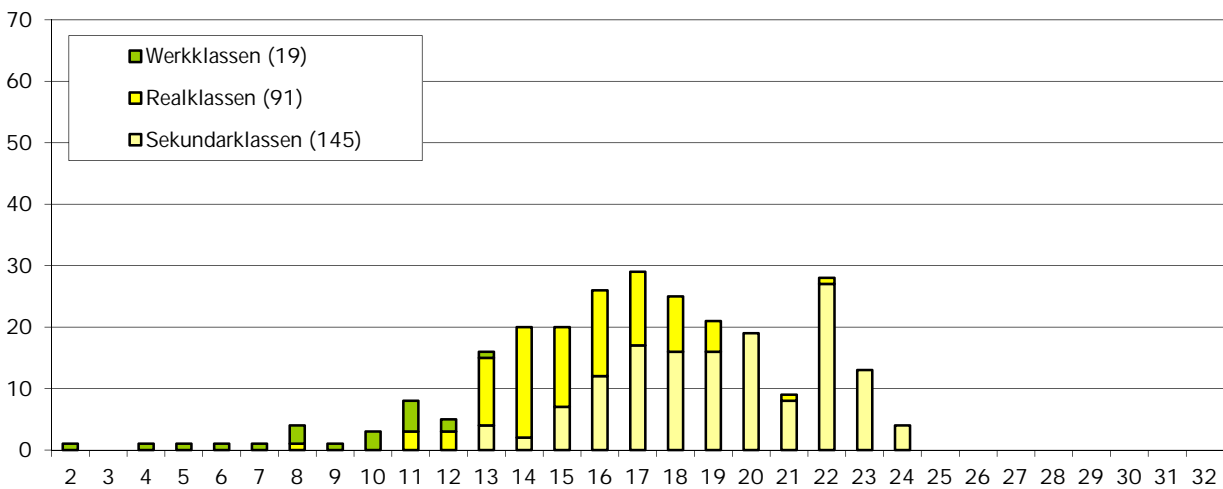
## Kindergarten



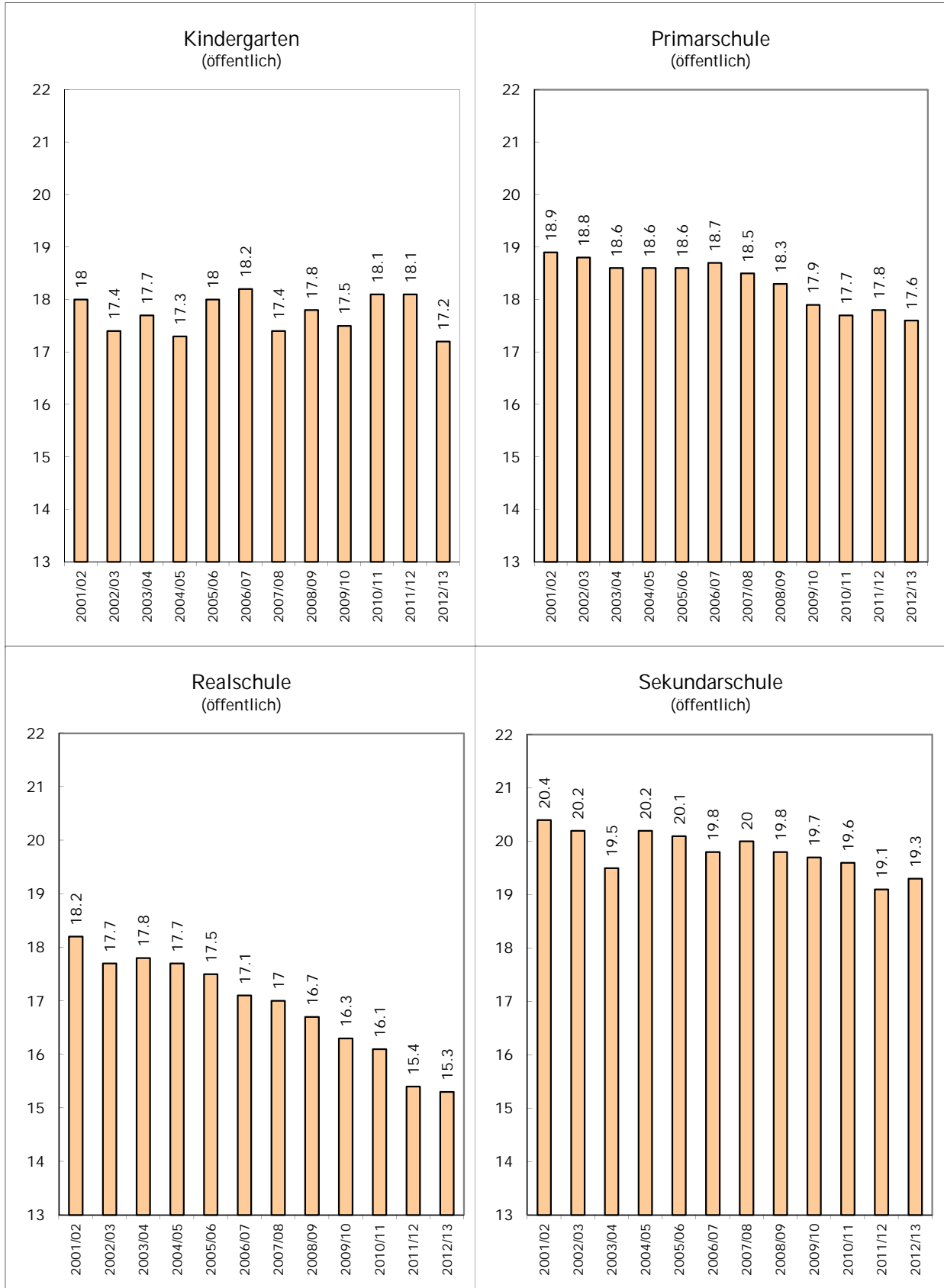
## Primarschule



## Sekundarstufe I



# Entwicklung der durchschnittlichen Klassengrößen

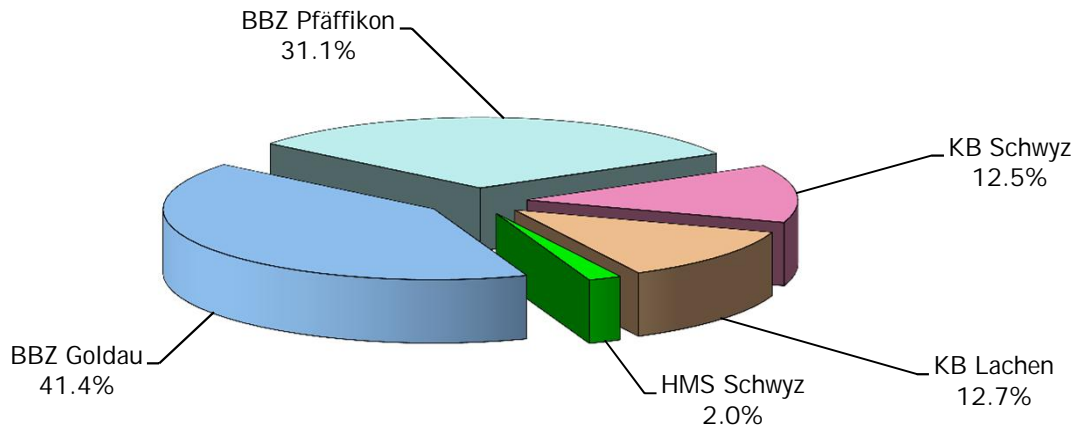


# Berufsfachschulen

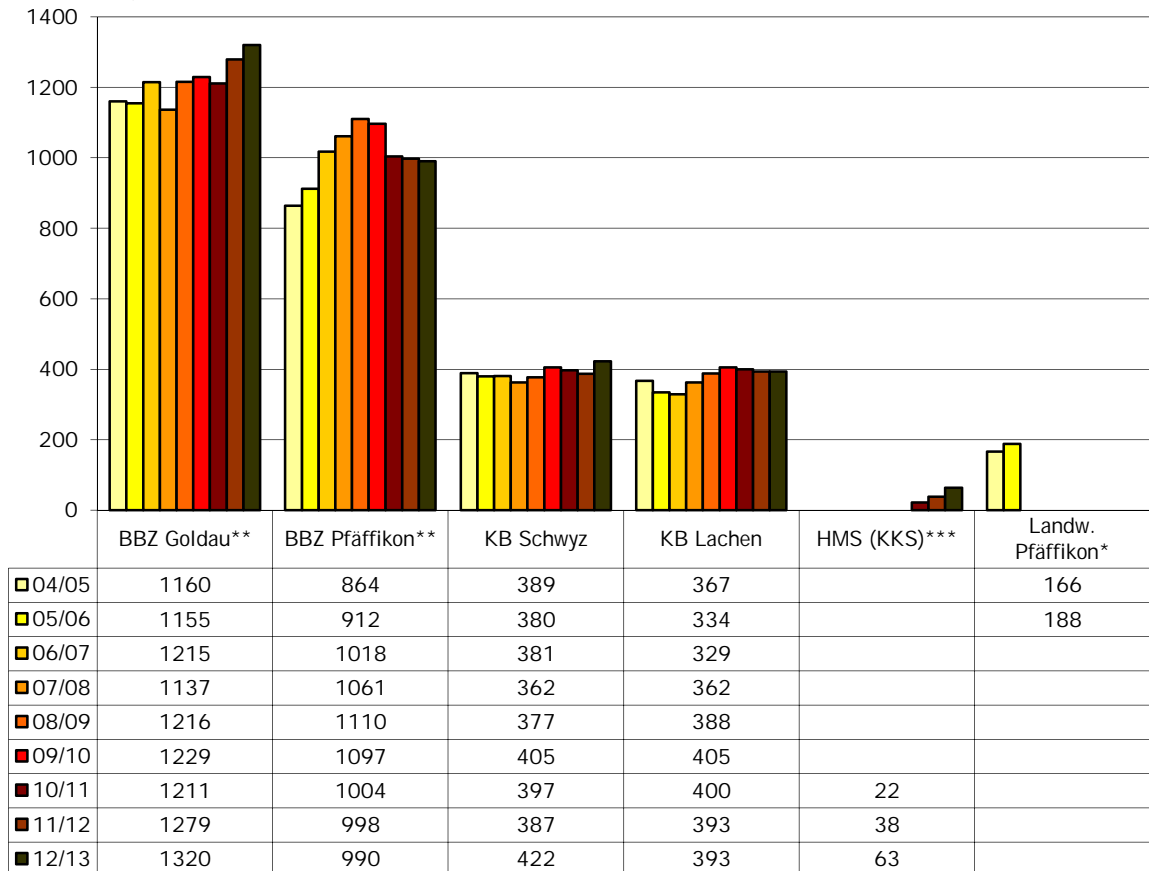
Bildungsangebote im Kanton Schwyz

Stand September 2012

Berufsbildungszentrum Goldau	1320
Berufsbildungszentrum Pfäffikon	990
Kaufmännische Berufsschule Schwyz	422
Kaufmännische Berufsschule Lachen	393
Handelsmittelschule (KKS)	63
Total	3188



Entwicklung seit 2003



\*ab 2006/07 im BBZ Pfäffikon integriert

\*\*ab 2008/09 mit Brückenangebot

\*\*\* ab 2010/11

# Schülerzahlen der Berufsfachschulen

4 Seiten

	Lehr- / Bildungsjahr			Lernende	Klassen	Klassengrösse	Frauenanteil %	fremdsprachig %
	1	2	3					
<b>Kaufmännische Berufsschule Schwyz (KBS)</b>								
Kaufleute M-Profil / Berufsmatura	21	17	18	56	3	18.7	64	2
Kaufleute E-Profil	25	22	17	146	7	20.9	75	10
	24	24	17					
			17					
Kaufleute B-Profil	9	14		23	2	11.5	79	33
Kaufleute BMS (Vollzeit, Erwachsene)	12			12	1	12.0	58	8
Detailhandelsassistent/-in EFZ	8	16		24	2	12.0	79	33
Detailhandelsfachmann/-frau EFZ	23	25	22	137	6	22.8	81	23
	23	24	20					
Handelsschule (edupool.ch)	24			24	1	24.0	79	8
<b>Total</b>				<b>422</b>	<b>22</b>	19.2	76	15

## Kaufmännische Berufsschule Lachen (KBL)

Kaufleute M-Profil / Berufsmatura	16	15	12	43	3	14.3	53	5
Kaufleute B-Profil		12	22	34	2	17.0	76	21
Kaufleute E-Profil	20	19	13	134	8	16.8	66	7
	16	23	16					
	14		13					
Detailhandelsassistent/in EBA	12	16		28	2	14.0	75	46
Detailhandelsfachmann/-frau EFZ	17	14	17	138	8	17.3	72	42
	19	19	20					
	20	12						
B-Profil für Erwachsene	16			16	1	16.0	63	6
<b>Total</b>				<b>393</b>	<b>24</b>	16.4	68	23

## Kantonsschule Kollegium Schwyz (KKS)

### Handelsmittelschule (HMS)

	23	19	21	63	3	21.0	48	40
--	----	----	----	----	---	------	----	----

Die HMS ist seit dem Schuljahr 2010/11 ein Angebot der Berufsbildung. Sie wird an der Kantonsschule Kollegium Schwyz (KKS) geführt.

## Schülerzahlen der Berufsfachschulen (2. Teil)

Berufsbildungszentrum Pfäffikon	Lehr- / Bildungsjahr				Lernende	Klassen	Klassengrösse	Frauenanteil %	fremdsprachig %
	1	2	3	4					
Schulisches Brückenangebot	22				22	1	22.0	68	18
Kombiniertes Brückenangebot A	14				78	5	15.6	59	45
	17								
	16								
	16								
	15								
Kombiniertes Brückenangebot B	11				24	2	12.0	54	58
	13								
Integrationsbrückenjahr	14				14	1	14.0	50	21
Berufsmatura technische Richtung (diverse Berufe)	22				33	1.5	22.0	0	0
	11								
Berufsmatura Gesundheitliche und soziale Richtung (diverse Berufe)	17				28	1.5	18.7	86	0
	11								
Fachmann/-frau Betriebsunterhalt EFZ	14	14	11	78	6	13.0	9	9	
	12	15	12						
Fachmann/-frau Gesundheit EFZ	22	18	17	118	6	19.7	97	17	
	23	22	16						
Heizunginstallateur/in EFZ	13	18	23	54	3	18.0	0	26	
Haustechnikpraktiker/in EFZ	6	17		23	2	11.5	0	39	
Landwirt/in EFZ	18	23	17	58	3	19.3	7	0	
Metallbauer/in EFZ	13	13	14	105	7	15.0	0	9	
	13	15	14						
Polymechaniker/in EFZ	14	19	11	124	8	17.8	5	13	
	21	16	16						
Konstrukteur/in EFZ	7	4	5	18					
Produktionsmechaniker/in EFZ	8	9		17	1	17.0	6	35	
Sanitärinstallateur/in EFZ	22	14	23	126	7	18.0	2	21	
	20	12	22						
- Sanitär Zusatzlehre		13		9	0.5	18.0			
		3	6						
Schreiner/in				26	2	13.0	4	4	
Spengler/in EFZ	11	11	13	35	3	11.7	3	17	
	Total				990	60.5	16.4	25	17

### Schülerzahlen der Berufsfachschulen (3. Teil)

Berufsbildungszentrum Goldau	Lehr- / Bildungsjahr				Lernende	Klassen	Klassengröße	Frauenanteil %	fremdsprachig %
	1	2	3	4					
Schulisches Brückenangebot	20 19				39	2	19.5	62	49
Berufsmittelschule (div. Berufe) bereits in den Klassen der beruflichen Grundbildung berücksichtigt	8				8 (40)	3	16.0	6	0
Automatiker/in EFZ	11	14	7	10	42	4	10.5	0	0
Automobil-Fachfrau/-mann EFZ	14 13	12 13	18		70	5	14.0	3	13
Automobil-Mechatroniker/in EFZ	11	13	21	17	62	4	15.5	0	3
Bäcker/in - Konditor/in				16 15	31	2	15.5	68	0
Bäcker/in - Konditor/in - Confiseur/in EFZ	17 18	15 18			85	5	17.0	75	1
		17							
Konditor/in - Confiseur/in			17		17	1	17.0	88	0
Bauzeichner/in				8	8	1	8.0	13	13
Zeichner/in EFZ (Fa. Ingenieurbau)	9	9	10		28	3	9.3	18	7
Hochbauzeichner/in				16	16	1	16.0	31	0
Zeichner/in EFZ (Fa. Architektur)	21	23	15		59	3	19.7	37	5
Coiffeur/in EFZ	23	13 11	17		64	4	16.0	97	16
Elektroinstallateur/in EFZ	20 20	13 11	13 14	14 18	123	8	15.4	1	7
Montage-Elektriker/in EFZ	8	13	11		32	3	10.7	3	28
Forstwart/in EFZ	14 20	16 19	16 13		98	6	16.3	1	1
Maler/in	25	17 17	18 15		92	5	18.4	52	1
Maurer/in	13	13	13		39	3	13.0	0	5
Motorradmechaniker/in		13	10	14	37	3	12.3	3	3
Motorradmechaniker/in EFZ	9				9	1	9.0	0	11
Schreiner/in (Bau und Möbel)	18 19	20 16	17 13	18	121	7	17.3	7	0
Schreinerpraktiker/in EBA	4	14			18	2	9.0	0	39

## Schülerzahlen der Berufsfachschulen (4. Teil)

Berufsbildungszentrum Goldau (Fortsetzung)	Lehr- / Bildungsjahr				Lernende	Klassen	Klassengröße	Frauenanteil %	fremdsprachig %
	1	2	3	4					
Zimmerleute	15	20	14		157	9	17.4	1	1
	17	23	14						
	17	23	14						
Zweiradmechaniker/in		15	17		32	2	16.0	9	9
Kleinmotorrad- und Fahrradmechaniker/in EFZ	7				7	1	7.0	0	14
Fahrradmechaniker/in EFZ	15				15	1	15.0	13	0
ABU für Erwachsene	11				11	1	11.0	64	0
<b>Total</b>					<b>1320</b>	<b>87</b>	15.2	22	6

## Berufsfachschulen Total

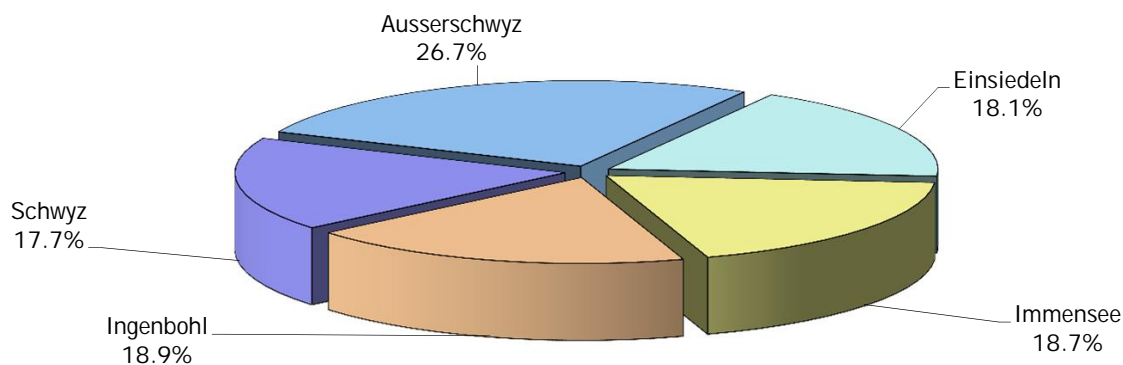
Gewerbliche Berufsfachschulen	2310	147.5	15.7	23	11
Kaufmännische Berufsschulen	815	46	17.7	72	19
Handelsmittelschule	63	3	21.0	48	40
<b>Total Berufsfachschulen</b>	<b>3188</b>	<b>196.5</b>		36	13

# Mittelschulen

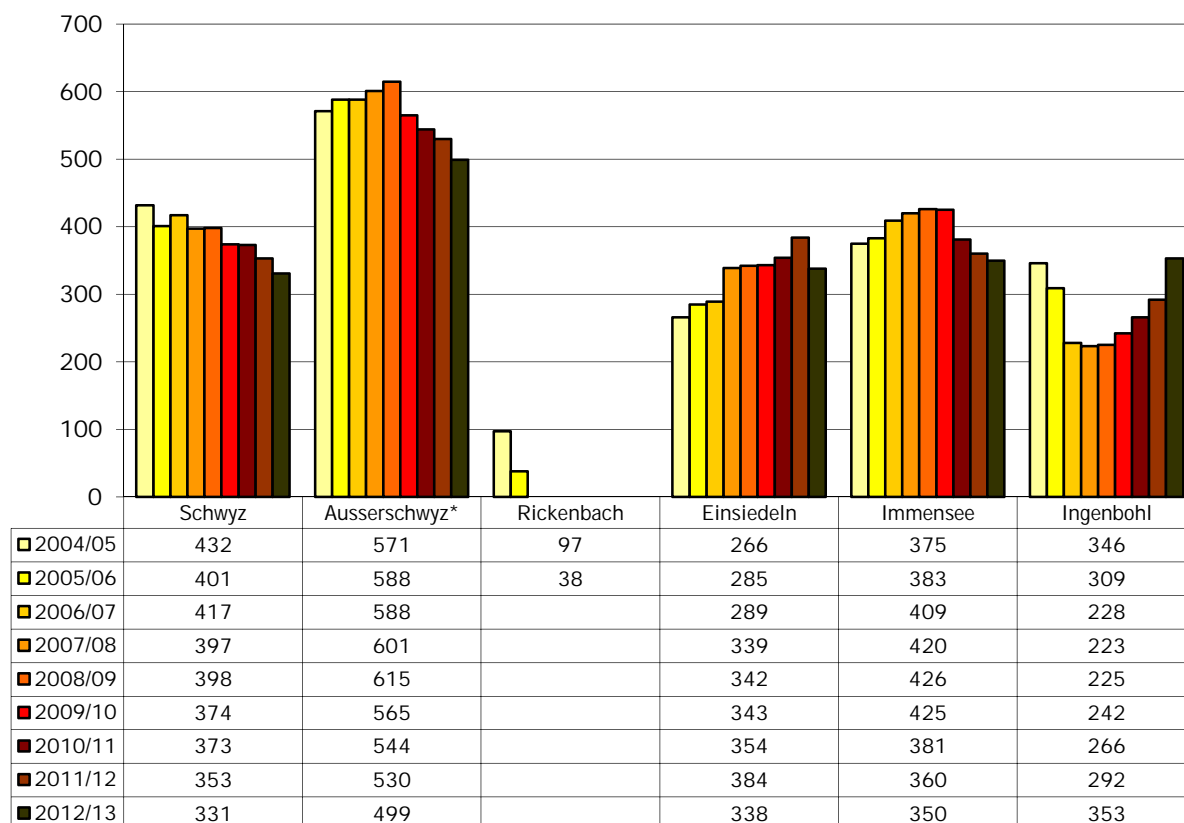
## Bildungsangebote im Kanton Schwyz

Stand September 2012

Kantonsschule Kollegium Schwyz KKS	331
Kantonsschule Ausserschwyz KSA	499
Stiftsschule Einsiedeln (privat)	338
Gymnasium Immensee (privat)	350
Theresianum Ingenbohl (privat)	353
<b>Total</b>	<b>1871</b>



## Entwicklung seit 2003



\* bis Schuljahr 2005/06 "Kantonsschule Pfäffikon & Nuolen"



# Schülerzahlen der Mittelschulen

2 Seiten

## Staatliche Mittelschulen

Schwyz (KKS)	Bildungsjahr				Lernende	Klassen	Klassengröße	Frauenanteil %	fremdsprachig %
	1	2	3	4					
Gymnasium	21	24	19	15					
	21	24	22	17					
	22	25	21	21					
	22	17	19	21					
Total KKS					331	16	20.7	52	12

## Ausserschwyz (KSA)

Gymnasium	24	19	20	14					
	25	21	20	17					
	25	15	22	16					
	22	18	18	16					
	25	22	19	19					
		21	21	19					
		20	21						
Total KSA					499	25	20.0	58	13

## Schülerzahlen der Mittelschulen (2. Teil)

### Private Mittelschulen

	Bildungsjahr				Lernende	Klassen	Klassengröße	Frauenanteil %	fremdsprachig %
	1	2	3	4					
<b>Einsiedeln</b>									
Gymnasium	22	28	22	22	232	11	21.1	54	12
	21	19	13	21					
	22		24	18					
Untergymnasium	26	27			106	4	26.5	52	8
	26	27							
Total Einsiedeln					<b>338</b>	<b>15</b>	22.5	54	10
<b>Immensee</b>									
Gymnasium	19	25	21	26	260	12	21.7	48	0
	19	23	18	25					
	19	19	23	23					
Untergymnasium	25	20			90	4	22.5	46	0
	25	20							
Total Immensee					<b>350</b>	<b>16</b>	21.9	47	0
<b>Theresianum Ingenbohl</b>									
Gymnasium	23	17	23	20	135	7	19.3	100	0
	22	14		16					
Fachmittelschule (FMS)	20	24	24		218	9	24.2	86	0
	20	23	25						
	20	25							
-Fachmaturität Pädagogik				28					
-Fachmaturität Gesundheit*				5					
-Fachmaturität Soziales*				4					
Total Ingenbohl (ohne Orientierungsschule)					<b>353</b>	<b>16</b>	22.1	92	0
<hr/>									
Gymnasien (Sekundarstufe II)	Total				<b>1457</b>	<b>71</b>	20.5	58	9
Fachmittelschule (FMS inkl. FMP, FMGes und FMSoz)	Total				<b>218</b>	<b>9</b>	24.2	86	0
Untergymnasien (Sekundarstufe I)	Total				<b>196</b>	<b>8</b>	24.5	49	4
Total Kt. Schwyz					<b>1871</b>	<b>88</b>		60	9

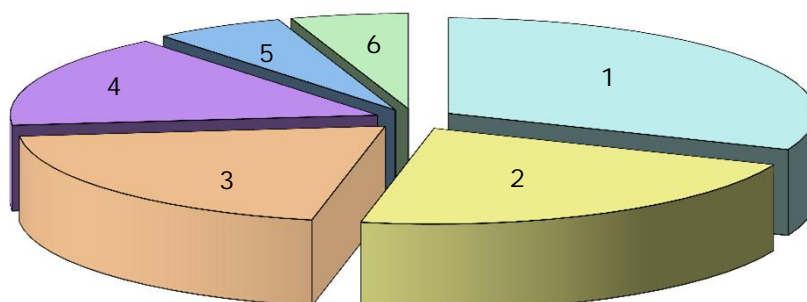
\* Klassen werden nicht gezählt, da Schülerinnen und Schüler ein Praktikum absolvieren

Orientierungsschule / Sekundarstufe I siehe Privatschulen (Seite 23)

## Schwerpunktfächer an den Gymnasien 2012/13

Gemäss dem Maturitätsanerkennungsreglement (MAR) besteht die Ausbildung für Schülerinnen und Schüler aus je sieben Grundlagen- sowie einem individuell gewählten Schwerpunkt- und Ergänzungsfach. Mit Ausnahme der Stiftschule Einsiedeln, wo Latein ein Grundlagenfach darstellt, führen alle Gymnasien Englisch im Grundlagenfach. Eine Sprache, die als Grundlagenfach unterrichtet wird, kann nicht als Schwerpunktfach gewählt werden.

Nachstehend ist die Anzahl der von den Schülerinnen und Schülern gewählten Schwerpunktfachgebiete aufgeführt. Sie werden grösstenteils ab dem zweiten Ausbildungsjahr unterrichtet; je nach Grösse der Schule ist die Angebotspalette der Schwerpunktfächer unterschiedlich.



1	Naturwissenschaften		338
	- Physik und Anwendungen der Mathematik	180	
	- Biologie und Chemie	158	
2	Moderne Sprachen		238
	- Spanisch		
	- Englisch - Italienisch		
3	Wirtschaft und Recht		218
4	Muischer Bereich		171
	- Bildnerisches Gestalten	91	
	- Musik	80	
5	Alte Sprachen		62
	- Latein	50	
	- Griechisch	12	
6	Philosophie/Pädagogik/Psychologie		56
	Total		1083

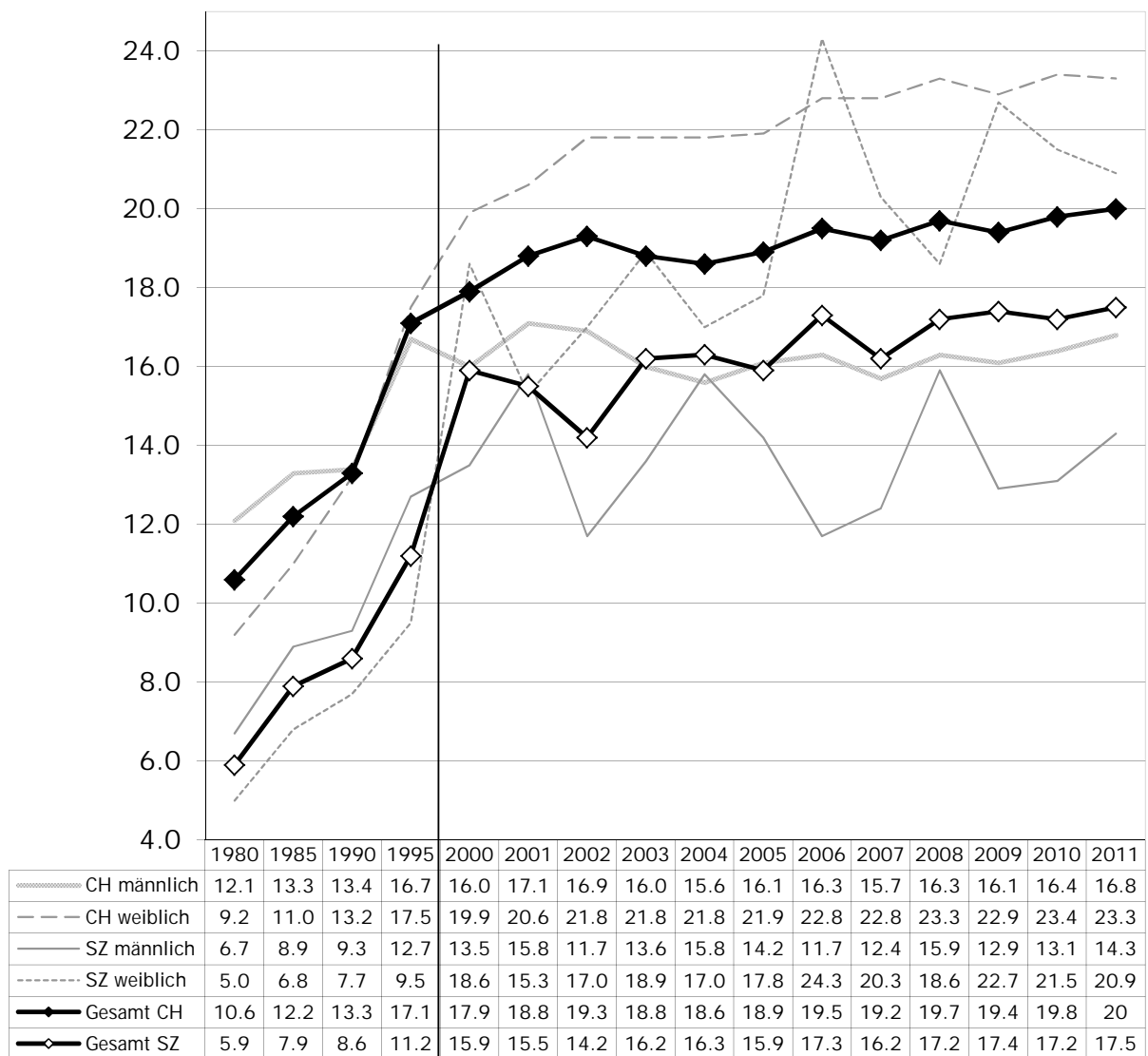
# Gymnasiale Maturitätsquote 2011

Gymnasiale Maturitätsquote gemäss Bundesamt für Statistik

Die Prozentzahl entsteht aus dem Vergleich der erteilten gymnasiale Maturitäten mit der 19-jährigen ständigen Wohnbevölkerung.

Gesamtschweizerisch beträgt die gymnasiale Maturitätsquote 20 % (Frauen 23.3 % / Männer 16.8 %). Jene des Kantons Schwyz beträgt 17.5 % (Frauen 20.9 % / Männer 14.3 %).

Die Zahlen des Jahres 2012 sind noch nicht veröffentlicht.



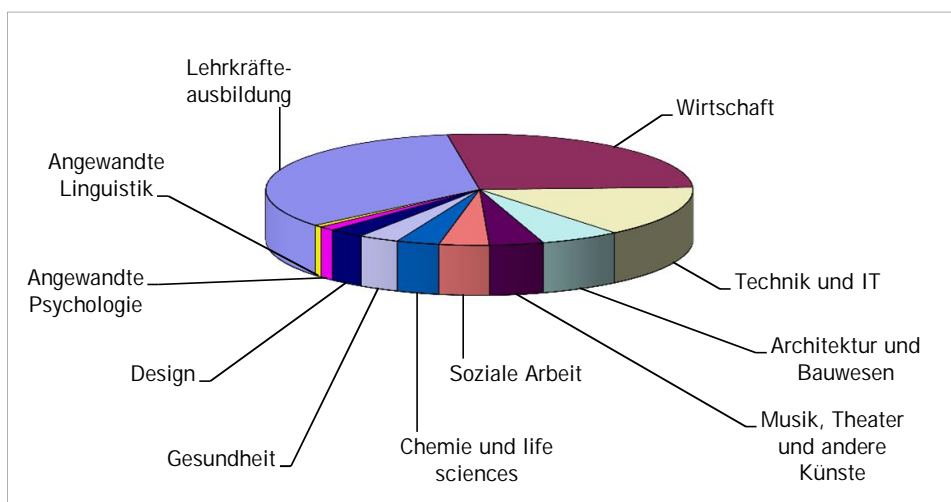
## Studierende an Fachhochschulen 2011/2012

(aus dem Kanton Schwyz)

Stichtag 15. Oktober 2011

nach Fachrichtung

		%
Lehrkräfteausbildung	385	33
Wirtschaft	306	27
Technik und IT	169	15
Architektur und Bauwesen	69	6
Musik, Theater und andere Künste	47	4
Soziale Arbeit	43	4
Chemie und life sciences	37	3
Gesundheit	35	3
Design	31	3
Angewandte Psychologie	14	1
Angewandte Linguistik	7	1
Andere (z.B. Sport)	<5	0
Land- und Forstwirtschaft	0	0
<b>Total</b>	<b>1145</b>	<b>100</b>



### Studierende nach Studienstufen und Geschlecht

	%		w	m
			%	%
Bachelor	876	76.5	53.3	46.7
Master	135	11.8	63.0	37.0
Diplom	21	1.8	42.9	57.1
Weiterbildung	113	9.9	25.7	74.3
<b>Total Studierende</b>	<b>1145</b>	<b>100</b>	<b>51.5</b>	<b>48.5</b>

# Studierende an Fachhochschulen (FH)

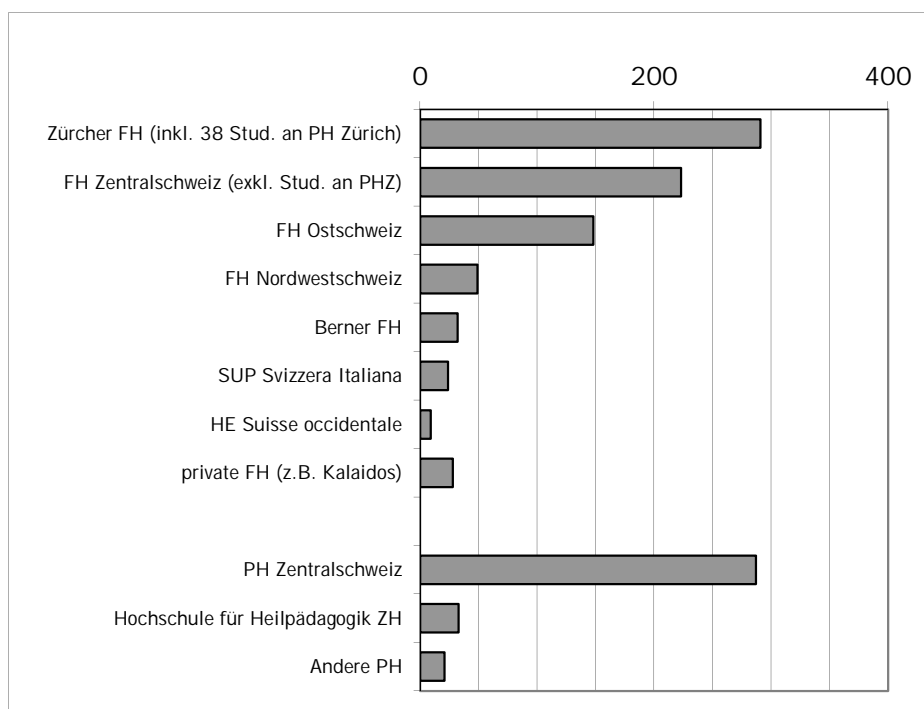
Fortsetzung

## Studierende an Fachhochschulen 2011/2012 (aus dem Kanton Schwyz)

Stichtag 15. Oktober 2011

nach Studienort

		%
Zürcher FH (inkl. 38 Stud. an PH Zürich)	291	25
FH Zentralschweiz (exkl. Stud. an PHZ)	223	20
FH Ostschweiz	148	13
FH Nordwestschweiz	49	4
Berner FH	32	3
SUP Svizzera Italiana	24	2
HE Suisse occidentale	9	1
private FH (z.B. Kalaidos)	28	2
PH Zentralschweiz	287	25
Hochschule für Heilpädagogik ZH	33	3
Andere PH	21	2
<b>Total</b>	<b>1145</b>	<b>100</b>

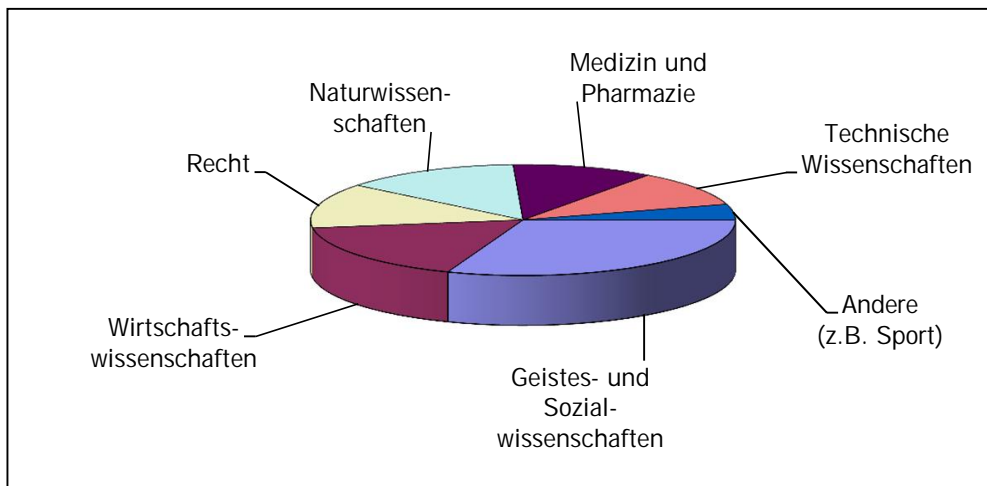


## Studierende an Universitäten/ETH 2011/2012 (aus dem Kanton Schwyz)

Stichtag 15. Oktober 2011

nach Fachrichtung

	%	
Geistes- und Sozialwissenschaften	437	31
Wirtschaftswissenschaften	241	17
Recht	193	13
Naturwissenschaften	192	13
Medizin und Pharmazie	153	11
Technische Wissenschaften	148	10
Andere (z.B. Sport)	65	5
<b>Total Studierende</b>	<b>1429</b>	<b>100</b>



Studierende nach Studienstufen und Geschlecht

	%		w      m	
			%	%
Bachelor	855	59.8	46.4	53.6
Master	311	21.9	49.8	50.2
Lizenziat / Diplom	103	7.2	60.8	39.2
Doktoratsstudium	135	9.4	43.7	56.3
Weiterbildung	25	1.7	56.0	44.0
<b>Total Studierende</b>	<b>1429</b>	<b>100</b>	<b>48.1</b>	<b>51.9</b>

# Studierende an universitären Hochschulen

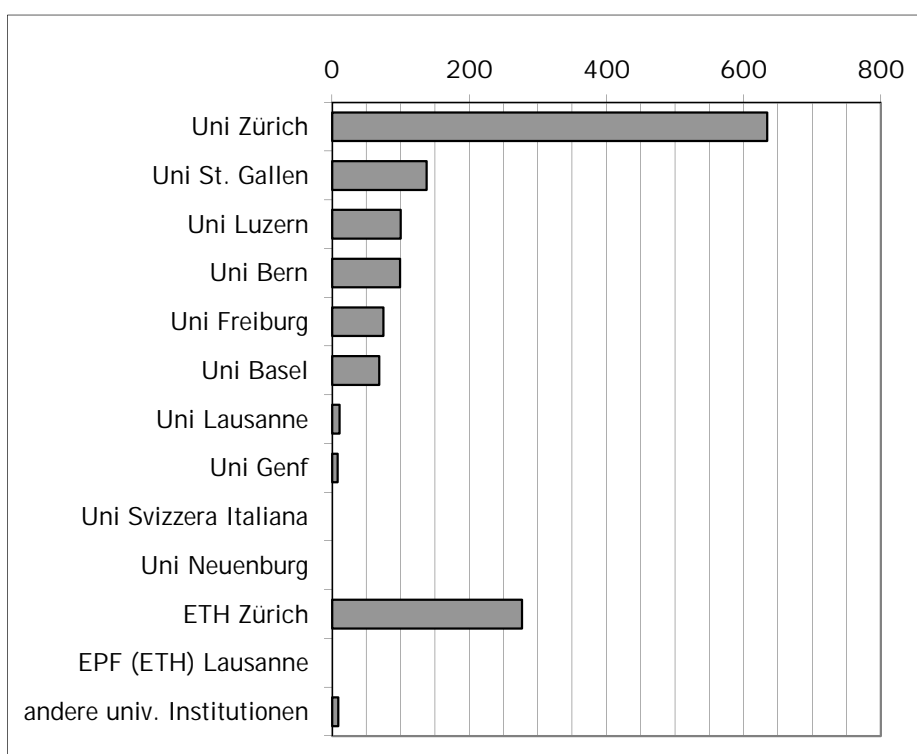
Fortsetzung

## Studierende an Universitäten/ETH 2011/2012 (aus dem Kanton Schwyz)

Stichtag 15. Oktober 2011

nach Studienort

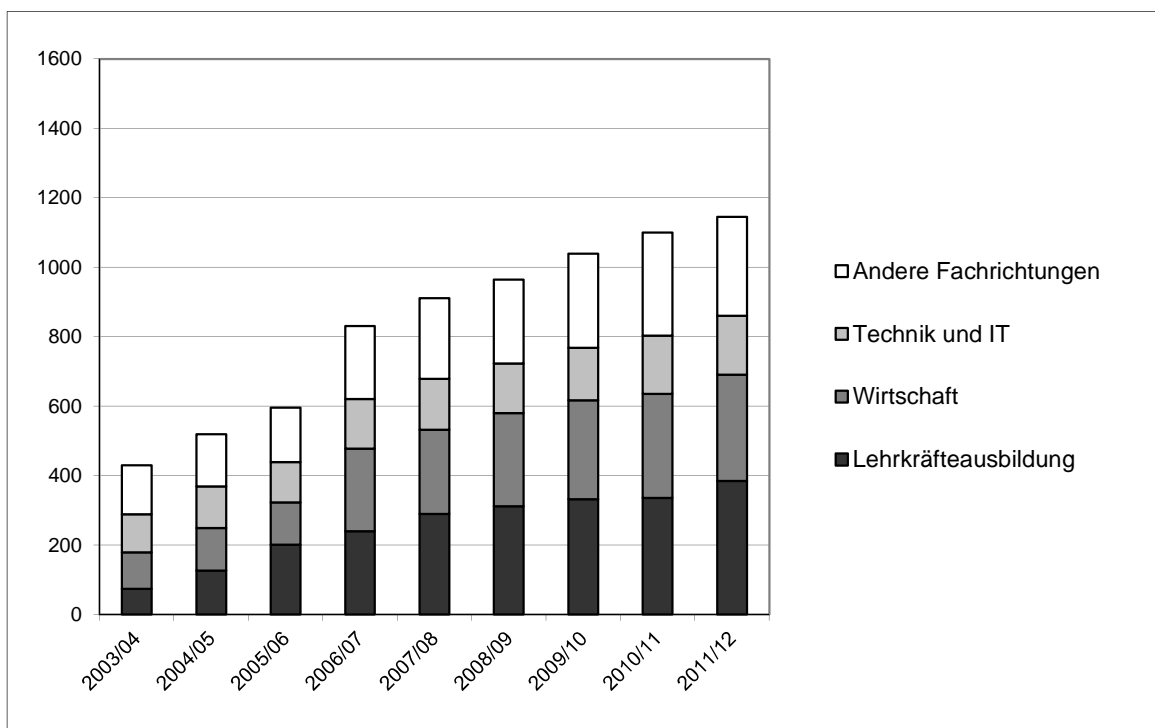
		%
Uni Zürich	634	44
Uni St. Gallen	138	10
Uni Luzern	100	7
Uni Bern	99	7
Uni Freiburg	75	5
Uni Basel	69	5
Uni Lausanne	11	1
Uni Genf	8	1
Uni Svizzera Italiana	<5	0
Uni Neuenburg	<5	0
ETH Zürich	277	19
EPF (ETH) Lausanne	<5	0
andere univ. Institutionen	9	1
<b>Total</b>	<b>1429</b>	<b>100</b>



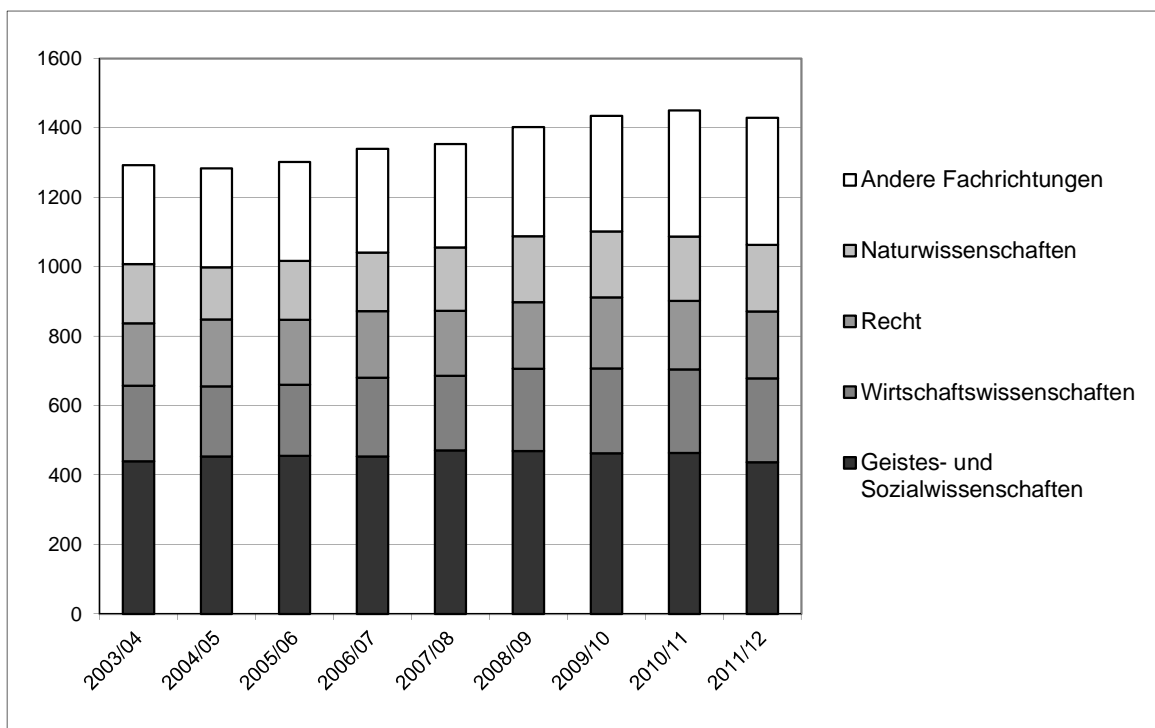


# Entwicklung der Studierenden der Tertiärstufe

## Studierende aus dem Kanton Schwyz an Fachhochschulen



## Studierende aus dem Kanton Schwyz an Universitäten/ETH



## Abkürzungen

AS	Anschlussstufe in HZ
BBZG	Berufsbildungszentrum Goldau
BBZP	Berufsbildungszentrum Pfäffikon
BMS	Berufsmittelschule
CH	Schweiz
EK	Einführungsklassen
ES	Eingangsstufe in HZ
FH	Fachhochschule
FMGes	Fachmaturität Gesundheit
FMP	Fachmaturität Pädagogik
FMSoz	Fachmaturität Soziales
FMS	Fachmittelschule
Gym	Gymnasium (Mittelschule)
HMS	Handelsmittelschule
HZ	Heilpädagogisches Zentrum
IBA	Integratives Brückenangebot
IF	Integrative Förderung
IK	Integrationsklassen (Einstiegsklassen für Fremdsprachige)
IS	Integrierte Sonderschulung
KBA	Kombiniertes Brückenangebot
KBL	Kaufmännische Berufsschule Lachen
KBS	Kaufmännische Berufsschule Schwyz
KG	Kindergarten
KK	Kleinklassen
KKS	Kantonsschule Kollegium Schwyz
KI-Gr	Klassengrösse (Schüler pro Klasse)
KSA	Kantonsschule Auszerschwyz
Kt	Kanton
MS	Mittelstufe
ORST	Orientierungsschule (veraltete Bezeichnung; heute: Sekundarstufe I / Sek I)
OS	Oberstufe in HZ
PS	Primarstufe
Real	Realschule
SBA	Schulisches Brückenangebot
Sek I	Sekundarstufe I (7. bis 9. Schuljahr)
Sek II	Sekundarstufe II (Gymnasien, Berufsschulen, Brückenangebote)
Sek	Sekundarschule
SJ	Schuljahr
SHS	Sprachheilschule
Stammklasse A	Stammklassen der Sekundarstufe I mit höheren Ansprüchen (Sekundarschule)
Stammklasse B	Stammklassen der Sekundarstufe I mit mittleren Ansprüchen (Realschule)
Stammklasse C	Stammklassen der Sekundarstufe I mit Grundansprüchen (Werkschule)
SZ	Schwyz
UG	Untergymnasium (7./8. Schuljahr)
US	Unterstufe
WS	Werkschule

Die Zahlen dieser Schulstatistik basieren auf der kantonalen Erhebung (Stichtag: 7. September 2012).

Angaben zu den Lehrpersonen werden in der Lehrpersonenstatistik veröffentlicht.

Frühere Ausgaben der Schulstatistik finden Sie auf unserer Homepage unter:

[www.sz.ch](http://www.sz.ch)                      Kantonale Homepage / Privatpersonen > Bildung, Schulen, Sport  
> Volksschulen > Publikationen > Statistiken

Statistische Daten zu weiteren Bereichen des Kantons Schwyz finden Sie auf unserer Homepage unter:

[www.sz.ch](http://www.sz.ch)                      Kantonale Homepage / Unternehmen > Wirtschaft, Regionalpolitik, Statistik  
> Wirtschaftsdaten / Statistik > Wirtschaftsdaten Kanton

Weitere statistische Daten finden Sie auf der Homepage des Bundesamtes für Statistik unter:

[www.bfs.admin.ch](http://www.bfs.admin.ch)

Anfragen, Rückmeldungen, Wünsche und Anregungen nehmen wir gerne entgegen.

Herausgeber:

Bildungsdepartement des Kantons Schwyz  
Kollegiumstrasse 28  
Postfach 2191  
6431 Schwyz  
[avs@sz.ch](mailto:avs@sz.ch)

Sachbearbeitung Bildungsstatistik:

Hans-Peter Bertin  
Tel. 041 819 19 64  
[hans-peter.bertin@sz.ch](mailto:hans-peter.bertin@sz.ch)

Margret Michel  
Tel. 041 819 19 11  
[margret.michel@sz.ch](mailto:margret.michel@sz.ch)

Vorsteher Amt für Volksschulen und Sport:

Urs Bucher  
Tel. 041 819 19 11  
[urs.bucher@sz.ch](mailto:urs.bucher@sz.ch)

Vorsteher Amt für Berufsbildung:

Richard Hensel  
Tel. 041 819 19 25  
[richard.hensel@sz.ch](mailto:richard.hensel@sz.ch)

Vorsteher Amt für Mittel- und Hochschulen:

Kuno Blum  
Tel. 041 819 19 06  
[kuno.blum@sz.ch](mailto:kuno.blum@sz.ch)