

Schulstatistik 2013/2014

Bildungsdepartement

Version vom 14. April 2014

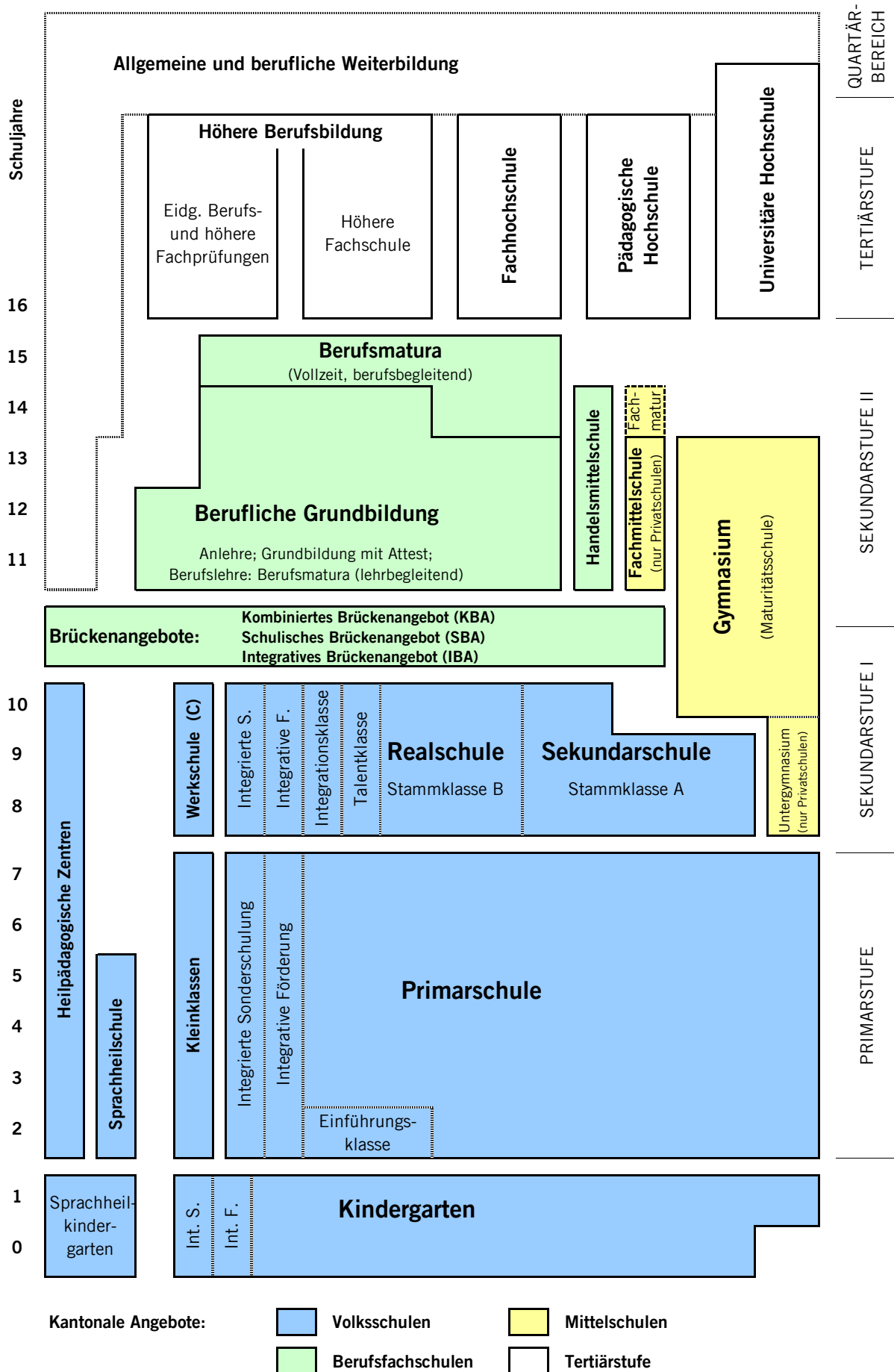
kantonschwyz



Inhaltsverzeichnis

Übersichten		
Inhaltsverzeichnis		1
Bildungswesen	Übersichtsdiagramm	2
Lernende und Klassen im Kanton Schwyz	Zahlenübersicht	3
Das Wichtigste in Kürze		4
Volksschulen		6
	Schüler und Klassen: - Kindergarten	7
	- Primarstufe	9
	- Einführungs- und Kleinklassen	14
	- Sekundarstufe I	15
	Sonderschulen	18
	Sonderschulstatistik	19
	Privatschulen	22
	Schüler nach Schultypen	23
	Schülerzahlen für Schülerpauschalen	24
	Schüler nach Bildungsjahren	25
	Anzahl Klassen	26
	Geschlechterverteilung und Fremdsprachenanteil	27
	Entwicklung der Schülerzahlen	28
	Verteilung auf Bildungsjahre	29
	Verteilung auf Schultypen der Sekundarstufe I	30
	Klassengrössen	31
	Entwicklung der Klassengrössen	32
Berufsfachschulen		33
	Schüler und Klassen	34
Mittelschulen		38
	Schüler und Klassen	39
	Schwerpunktfächer an den Gymnasien	41
	Maturitätsquoten bis 2012	42
Hochschulen	Fachhochschulen	43
	Universitäre Hochschulen	45
	Entwicklung der Tertiärstufe	47
Abkürzungen	Schultypen, Fachbegriffe etc.	48
Impressum und Adressen		49

Bildungswesen im Kanton Schwyz



Lernende, Klassen und Klassengrösse im Kanton Schwyz

Schuljahr 2013/2014

Vorjahr 2012/2013

Lernende Klassen KI-Gr

Lernende Klassen KI-Gr

Volksschulen

Kindergarten (öffentlich)	2570	145	17.7	2443	142	17.2
Sprachheilkindergarten	22	2	11.0	31	4	7.8
Heilpädagogische Zentren (ES)	18	2	9.0	14	2	7.0
Private vorschulische Angebote	127	10	12.7	143	10	14.3
Kindergarten total	2737	159		2631	158	
Primarschule (öffentlich)	8585	491	17.5	8735	497	17.6
Einführungsklassen	92	9	10.2	99	9	11.0
Kleinklassen	86	10	8.6	77	9	8.6
Sprachheilschule	58	6	9.7	46	5	9.2
Heilpädagogische Zentren (US+MS)	54	8	6.8	65	13	5.0
Private Primarschule	249	20	12.5	207	15	13.8
Primarstufe total	9124	544		9229	548	
Sekundarschule, Stammklassen A	2702	143	18.9	2795	145	19.3
Realschule, Stammklassen B	1415	93	15.2	1395	91	15.3
Werkschule, Stammkl. C, Integration	179	18	9.9	175	19	9.2
Talentklassen	65	3	21.7	57	3	19.0
Integrationsklassen	0	0		4	1	4.0
Heilpädagogische Zentren (OS+AS)	51	8	6.4	46	7	6.6
Private Sek I (ohne Untergymnasium)	99	7	14.1	100	6	16.7
Sekundarstufe I total	4511	272		4572	272	
Total	16372	975	16.8	16432	978	16.8

Berufsfachschulen

Berufsbildungszentren	2346	160	14.7	2310	147.5	15.7
Kaufmännische Berufsschulen	836	47	17.8	815	46	17.7
Handelmittelschule (HMS)	78	4	19.5	63	3	21.0
Total	3260	211		3188	196.5	

Mittelschulen

Gymnasien	1455	71	20.5	1457	71	20.5
Fachmittelschule (FMS)	232	10	23.2	218	9	24.2
Untergymnasien (Sekundarstufe I)	201	8	25.1	196	8	24.5
Total	1888	89		1871	88	

Total Kanton Schwyz

KG / Primarstufe / Sek.stufe I + II **21520** | **1275**

21491 | **1262.5**

Tertiärstufe

Studierende an Fachhochschulen	1225	1145
Studierende an Universitäten / ETH	1480	1429

Total Studierende aus dem Kt. SZ **2705**

2574

Allgemein

- ▶ Die vorliegende **Bildungsstatistik** ist gleich aufgebaut wie die letztjährige.

Volksschule

- ▶ Durch die über drei Jahre gestaffelte Verschiebung des Einschulungstermins auf Ende Juli gibt es drei Schülerjahrgänge, welche 13 Geburtsmonate umfassen (statt 12). Diese grossen Jahrgänge besuchten bisher die Primarstufe. Im Schuljahr 13/14 ist nun der erste 13er-Jahrgang in die Sekundarstufe I übergetreten.
- ▶ Die Schülerzahl hat im öffentlichen **Kindergarten** um 5.2% zugenommen. Es gibt drei zusätzliche Kindergartenklassen. Alle Schulträger ausser der Bezirk Einsiedeln und die Gemeinden Morschach, Muotathal, Reichenburg und Rothenthurm führen den Zweijahreskindergarten. Dieser muss bis zum Schuljahr 17/18 bei allen Schulträgern eingeführt sein.
- ▶ Öffentliche **Primarschule**: Es ist eine Abnahme der Schülerzahl in den Regelklassen um 1.7% festzustellen, wobei auch die Klassenzahl um sechs zurückgegangen ist.
- ▶ Sowohl bei den **Kleinklassen** als auch bei den **Einführungsklassen** setzt sich die Stabilisierung der Schülerzahl nach jahrelangem markantem Rückgang weiter fort. Wobei die Schülerzahl bei den Einführungsklassen nochmals abgenommen hat, bei den Kleinklassen ist sie dagegen gestiegen.
- ▶ Die Schülerzahlen in der **Sekundarstufe I** sind gesamthaft weiterhin rückläufig. Während die Schülerzahlen in der Sekundarschule / Stammklasse A um 3.3% abgenommen hat, verzeichnet die Realschule / Stammklasse B eine Zunahme von 1.4% und die Werkschule / Stammklasse C eine Zunahme von 2.3%.
- ▶ In den letzten Jahren blieb der **Anteil der Sekundarschüler** und -schülerinnen an allen Schülerinnen und Schülern der Sekundarstufe I relativ stabil zwischen 61.2% und 64%. In den letzten Jahren war jeweils eine leichte Verschiebung zugunsten der Sekundarschule zu beobachten. Im aktuellen Schuljahr wurde dieser Trend erstmals gestoppt.
- ▶ Zurzeit gibt es keine **Integrationsklasse** für fremdsprachige Schülerinnen und Schüler. Diese werden parallel zum Regelunterricht mit Deutsch als Zweitsprache (DaZ) unterstützt.
- ▶ In den öffentlichen Schulen haben sich die **Klassengrössen** im Durchschnitt unterschiedlich entwickelt: Kindergarten +3.0%, Primarschule -0.5%, Sekundarschule / Stammklasse A -2.0%, Realschule / Stammklasse B -0.7% und Werkschule, Stammklasse C +8.0%.
- ▶ Die Schülerzahl im **Sonderschulbereich** ist wiederum leicht rückläufig. Sowohl die Zahl der Tagesschüler in den Heilpädagogischen Zentren wie auch die integrierte Sonderschulung HZ und im Bereich Verhalten nehmen leicht ab. Zudem ist die Zahl der ausserkantonalen Platzierungen nach Jahren des Anstiegs zum zweiten mal stark rückläufig.
- ▶ Der Kanton Schwyz hat mit der Stiftung Raphaelsheim eine neue Leistungsvereinbarung zur Führung der **Sprachheilschule** abgeschlossen. Neu wird die Sprachheilschule an zwei Standorten (Steinen und Freienbach) geführt. Die Zahl der Schülerinnen und Schüler, welche in diesem Sonderschulangebot gefördert werden, hat sich von 77 auf 80 leicht erhöht.
- ▶ Die **Privatschulen** haben sich unterschiedlich entwickelt. Die Veränderungen der Schülerzahlen variieren zwischen -45% und +28%. Gesamthaft hat die Schülerzahl in den Privatschulen um 5.6% zugenommen.
- ▶ Die Schülerinnen und Schüler der privaten Volksschulen haben ihren **Wohnsitz** in 13 verschiedenen Kantonen. 57% der Schülerinnen und Schüler wohnen im Kanton Schwyz, 25% in Kanton Zürich und 11% im Kanton St. Gallen.
- ▶ Insgesamt besuchen 530 Schülerinnen und Schüler mit Wohnsitz im Kanton Schwyz eine **Privatschule**. Davon besuchen 271 (51%) Schülerinnen und Schüler eine Privatschule im Kanton Schwyz, 259 (49%) besuchen eine Privatschule in anderen Kantonen oder im Ausland.

Das Wichtigste in Kürze (Teil 2)

Berufsfachschule

- ▶ Insgesamt ist die Schülerzahl an den vier **Berufsfachschulen** und der **HMS** um 2.1% gestiegen.
- ▶ In den **gewerblich/industriellen Berufsbildungszentren** beträgt die Zunahme 1.6%. Im BBZ Goldau stieg die Zahl der Lernenden um 0.7% und im BBZ Pfäffikon um 2.7%.
- ▶ Die **kaufmännischen Berufsschulen** verzeichnen eine Zunahme um 2.6%. In Schwyz ist die Schülerzahl um 4.7%, in Lachen um 0.3% gestiegen.

Mittelschule

- ▶ Die **Gesamtzahl** der Mittelschüler und Mittelschülerinnen im Kanton Schwyz ist gegenüber dem letzten Schuljahr um 0.9% gestiegen. Die **Gymnasien** verzeichnen einen sehr geringen Rückgang von 0.1%. Die **Fachmittelschule** verzeichnete wiederum einen Anstieg der Schülerzahlen um 6.4%.
- ▶ Die gymnasiale **Maturitätsquote** 2012 beträgt im Kanton Schwyz 17.7%, gesamtschweizerisch liegt sie bei 19.6%. Gegenüber dem Jahr 2011 ist die Quote im Kanton Schwyz leicht gestiegen, wobei der Frauenanteil zugenommen hat und der Männeranteil gleich geblieben ist.

Studierende an Fachhochschulen

- ▶ Die Daten zu den Studierenden an Fachhochschulen beziehen sich auf das **Studienjahr 2012/13**.
- ▶ Gegenüber dem letzten Studienjahr stieg die Zahl der Studierenden an **Fachhochschulen** (inkl. Pädagogischen Hochschulen) um rund sieben Prozent an.
- ▶ Der **Frauenanteil** beträgt 51.4% (gesamtschweizerisch: 51.6%).
- ▶ **Gefragte Studienbereiche** auf Fachhochschulstufe sind vor allem die Lehrkräfteausbildung und der Studienbereich Wirtschaft.
- ▶ Als **Studienort** belegen weiterhin die Zürcher Fachhochschule (inkl. PH Zürich), die Fachhochschule Zentralschweiz (exkl. PH Zentralschweiz) und die Fachhochschule Ostschweiz bei den Schwyzer Studierenden die vordersten Ränge.
- ▶ Für die **Lehrkräfteausbildung** favorisieren mit Abstand die meisten Schwyzerinnen und Schwyzer die Pädagogische Hochschule Zentralschweiz.
- ▶ Die **Entwicklung an den Fachhochschulen** zeigt einen starken Anstieg der Studierendenzahlen. Dieser ist vor allem auf die Tertiarisierung der Lehrkräfteausbildung (Lehrerinnen- und Lehrerausbildung neu an Pädagogischen Hochschulen), auf neue Studiengänge und auf die neu eingeführte Masterstufe zurückzuführen.

Studierende an universitären Hochschulen

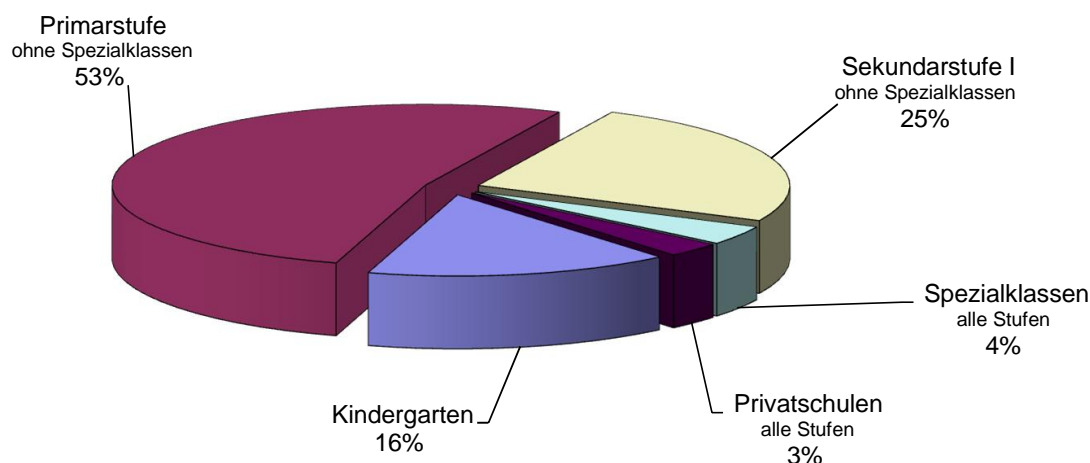
- ▶ Die Daten zu den Studierenden an universitären Hochschulen beziehen sich auf das **Studienjahr 2012/13**.
- ▶ Die Zahl der Schwyzer Studierenden an den **universitären Hochschulen** nahm um rund vier Prozent zu.
- ▶ Der **Frauenanteil** liegt bei 48.2% (gesamtschweizerisch: 50.1%).
- ▶ Ein Drittel aller Studierenden hat sich für ein **Fach** der Geistes- und Sozialwissenschaften entschieden. Rund ein weiteres Drittel studiert Wirtschaftswissenschaften oder Recht.
- ▶ Fast zwei Drittel aller Studierenden wählen Zürich als **Studienort** (Uni oder ETH).
- ▶ Die **Entwicklung an den universitären Hochschulen** zeigte in den letzten Jahren einen stetig moderaten Anstieg (Ausnahme 2011: kleiner Rückgang).

Volksschulen

Bildungsangebote im Kanton Schwyz

Stand September 2013

Kindergarten	2570
Primarstufe (ohne Spezialklassen)	8585
Sekundarstufe I (ohne Spezialklassen)	4117
Spezialklassen (alle Stufen)	625
Privatschulen (alle Stufen)	475
Total	16372



Kindergarten

Der obligatorische Kindergarten dauert ein Jahr. 28 Schulträger (Gemeinden und Bezirke) bieten ein freiwilliges Vorjahr an (Zweijahreskindergarten).

Primarstufe

Die Primarschule dauert 6 Schuljahre. Klassen können im Bedarfsfall wiederholt oder bei Hochbegabung übersprungen werden. Für Kinder mit besonderen Bedürfnissen gibt es Einführungsklassen (1. Klassenstoff auf zwei Jahre verteilt) und Kleinklassen.

Sekundarstufe I

Die Sekundarstufe I dauert drei Schuljahre und wird als dreiteilige Sekundarstufe I (mit den drei Stammklassen Sekundar-, Real- und Werkschule) oder als kooperative Sekundarstufe I (mit den drei Stammklassen A, B und C) geführt. Klassen können im Bedarfsfall wiederholt oder bei Hochbegabung übersprungen werden.

Spezialklassen

Neben Einführungsklassen, Kleinklassen und Werkschulen werden eine Sprachheilschule mit zwei Standorten und zwei Heilpädagogische Zentren geführt. An der Mittelpunktschule Schwyz werden drei Talentklassen für Kunst und Sport geführt.

Sonderpädagogisches Angebot

An allen Schulorten werden Schülerinnen und Schüler mit Lerndefiziten durch schulische Heilpädagogen integrativ gefördert (IF).

Fremdsprachige Schülerinnen und Schüler, deren Deutschkenntnisse nicht ausreichen, um dem Unterricht folgen zu können, werden zusätzlich mit DaZ (Deutsch als Zweitsprache) unterstützt.

Schülerinnen und Schüler mit Behinderungen oder starker Verhaltensauffälligkeit können in Regelklassen integriert geschult werden (IS), sie werden durch Fachpersonen zusätzlich unterstützt. Die betreffenden Schülerinnen und Schüler werden in dieser Statistik bei den Regelklassen erfasst.

Weitere Unterstützung bietet die kantonale Abteilung Logopädie.

Einzelne Schulträger führen eine Psychomotorik-Therapiestelle.

Schülerzahlen im Kindergarten

2 Seiten

* Schulen ohne Zweijahreskindergarten

Privatschulen siehe Seite 22

	Abteilungen						Kinder				KI-Gr	
	Kleine		Grosse		total		Klassen					
Bezirk Einsiedeln*												
Einsiedeln	22	22	20	21	20	21	11	203	214	12	17.8	
- Bennau	18											
- Egg	12											
- Euthal	11											
- Gross	21											
- Trachslau	11											
- Willerzell	15											
Bezirk Gersau												
Gersau	15	13					9	19	28	2	14.0	
Bezirk Höfe												
Feuisberg	15						29	37	66	4	16.5	
- Schindellegi	18	16	17									
Freienbach	18	19					107	132	239	14	17.1	
- Bäch	15	12										
- Pfäffikon	19	17	18	17	20	16						
- Wilen	16	17	18	17								
Wollerau	16	15	12	17	17		35	42	77	5	15.4	
Bezirk Küsnacht												
- Küsnacht Dorfhalde	20	18	21				125	111	236	14	16.9	
- Küsnacht Seematt 1	20	19	18									
- Küsnacht Seematt 2	16	18	16									
- Immensee	16	16	14									
- Merlischachen	11	13										
Bezirk March												
Altendorf	18	17	13	19	18	15	14	58	58	116	7	16.6
Galgenen	21	20	19	20	20			39	61	100	5	20.0
Innerthal: Kinder besuchen den Kindergarten in Vorderthal												
Lachen	20	17	19	21	20	19	17	71	78	149	8	18.6
	16											
Reichenburg*	22	21						0	43	43	2	21.5
Schübelbach (Dorf)	22							97	91	188	8	23.5
- Schübelbach (Gutenbrunnen)	23	22										
- Buttikon (Sunnehü., Mürttsch.)	22	23										
- Siebnen (Dorf)	23	26	27									
Tuggen	19	20	17					25	31	56	3	18.7
Vorderthal (inkl. Innerthal)	14							4	10	14	1	14.0
Wangen	14	18	16	16	16			40	40	80	5	16.0

Schülerzahlen im Kindergarten 2. Teil

Bezirk Schwyz		Kinder		Klassen	KI-Gr	
		Kleine	Grosse	total		
Alpthal	9	2	7	9	1	9.0
Arth	19 21 20	88	110	198	10	19.8
- Oberarth	20					
- Goldau	16 22 21 19 19 21					
Illgau	12	1	11	12	1	12.0
Ingenbohl, Brunnen	21 23 19 20 21 23 19	67	94	161	8	20.1
	15					
Lauerz	22	11	11	22	1	22.0
Morschach*	11	2	12	14	2	7.0
- Stoos	3					
Muotathal*	18 19	0	54	54	3	18.0
- Ried	17					
Oberiberg	11	4	7	11	1	11.0
Riemenstalden	5	3	2	5	1	5.0
Rothenthurm*	15 15 17	0	47	47	3	15.7
Sattel	21 20	14	27	41	2	20.5
Schwyz: - Herrengasse	18 20 19 21	98	169	267	15	17.8
(inkl. Dorfbach / Hinterdorf)						
- Haggen	5					
- Lücken	22 23					
- Ibach	18 18 20					
- Rickenbach	20 18					
- Seewen	15 15 15					
Steinen	19 18 19 18	19	55	74	4	18.5
Steinerberg	13	5	8	13	1	13.0
Unteriberg	18 18	15	21	36	2	18.0
Öffentliche Kindergärten total		979	1591	2570	145	17.7
Private Kindergärten	siehe Seite 22	59	68	127	10	12.7
Heilpädagogische Zentren	siehe Seite 18	6	12	18	2	
Sprachheilkindergärten						
SHS Steinen	11					
SHS Freienbach	11	3	19	22	2	11.0
Kindergärten total		1047	1690	2737	159	17.3

Schülerzahlen in der Primarstufe

5 Seiten

Privatschulen siehe Seite 22

Bezirk Einsiedeln

Dorf Einsiedeln

	P1	P2	P3	P4	P5	P6	Kinder	Klassen	Kl-Gr
- Team 1	15	18	16			20	162	9	18.0
(Altes SH und SH Brül PS)	14	22				20			
	15	22							
Einführungsklasse	11						20	2	10.0
Kleinklassen					9				
- Team 2 (SH Nordstrasse)			16	21	19	17	169	9	18.8
			18	23	20	16			
					19				
Einführungsklasse	7						15	2	7.5
Kleinklassen			8						
- Team 3 (SH Kornhausstr.)	17	22	21	21	20		196	10	19.6
(Trachselau siehe unten)	16	19	20	20	20				

Umliegende Dörfer:

- Bennau	14	20	15	18	10	19	96	6	16.0	
- Egg	11		8		16		35	3	11.7	
- Euthal	17			16		13	46	3	15.3	
- Gross	16	13	13	15	19	16	92	6	15.3	
- Trachslau	21		19		22		62	3	20.7	
- Willerzell	17 14		18				49	3	16.3	
							907	52	17.4	
							35	4	8.8	
	Bezirk Einsiedeln						Total			
							942	56		

Bezirk Gersau

Gersau	16	15	14	20	17	23	105	6	17.5
--------	----	----	----	----	----	----	------------	----------	------

Bezirk Höfe

Feusisberg

- Feusisberg Dorf	16		20				70	4	17.5
	16		18						
- Schindellegi	13	12	13	13	13	16	148	11	13.5
	15	12		13	13	15			
	Total						218	15	14.5

Freienbach

Freienbach Dorf	Schwerzi	12	19	12	19	21	17	100	6	16.7
Kleinklassen Verhalten				3				3	1	3.0

Schülerzahlen in der Primarstufe (2. Teil)

Freienbach (Fortsetzung)	P1	P2	P3	P4	P5	P6	Kinder	Klassen	KI-Gr	
- Bäch	12	12	11	13	16		64	5	12.8	
- Pfäffikon	Steg			20	16	16				
				20	15	17				
				20	15	17				
				16		17	189	11	17.2	
Felsenburgmatte	19	18	13							
	19	18	16							
	19	18	14							
				16			170	10	17.0	
Einführungsklasse	11						11	1	11.0	
- Wilen	16	15	16	14	14	17				
	15	14	19	14	15	18				
	15						202	13	15.5	
	Primarschule						725	45	79.2	
	Spezialklassen						14	2	7.0	
	Gemeinde Freienbach						739	47		
	Total									
Wollerau	22	18	14	19	19	17				
	21	18	16	18	19	18				
	18		15	20		20	292	16	18.3	
Einführungsklasse	8						8	1	8.0	
Kleinklassen Verhalten	3						3	1	3.0	
	Primarschule						292	16	18.3	
	Spezialklassen						11	2	5.5	
	Total						303	18		
Bezirk Küsnacht										
Küsnacht Dorf										
- Dorfhalde	18	18	19	21	17	20				
	18	19	22	21	19	23	235	12	19.6	
- Seematt I	17	18	21	21			77	4	19.3	
Einführungsklasse	12									
	10						22	2	11.0	
- Seematt II	15	19	19	20	18	22				
					16	20	149	8	18.6	
Kleinklassen	13				12					
Kleinklasse gem. mit Werkklasse						6	31	2	15.5	
- Immensee	21	20	16	24	16	21	118	6	19.7	
- Merlischachen	14	11			17					
	15				12		69	5	13.8	
	Primarschule						648	35	18.5	
	Spezialklassen						53	4	13.3	
	Bezirk Küsnacht						701	39		
	Total									

Schülerzahlen in der Primarstufe (3. Teil)

	P1	P2	P3	P4	P5	P6	Kinder	Klassen	KI-Gr
Bezirk March									
Altendorf	16	17	20	20	19	19			
	15	20	21	20	13	17			
	16	19	16	20	18	17			
					18	20	361	20	18.1
Einführungsklasse	11						11	1	11.0
						Total	372	21	
Galgenen	17	18	18	18	18	15			
	16	18	17	15	17	15			
	17	19	20	15	20	19	312	18	17.3
Innerthal	8			9			17	2	8.5
Lachen	15	17	16	16	16	19			
	14	18	17	16	17	17			
	14	17	17	17	17	18			
	14	18	16	16	18	21	401	24	16.7
Einführungsklasse	10						10	1	10.0
						Total	411	25	
Reichenburg	18	19	21	14	15	17			
	18	19	20	13	17	15	206	12	17.2
Schübelbach									
- Schübelbach Dorf	21	16	8	9	22	18	94	6	15.7
- Gutenbrunnen			16	18		17			
		18				16	85	5	17.0
Einführungsklasse	12						12	1	12.0
- Sunnehügel, Buttikon	22	15	21	19	17		94	5	18.8
- Stockberg, Siebnen	16	15	18		21	21			
	16	14	18		20	20	179	10	17.9
Kleinklasse				7			7	1	7.0
- Siebnen Dorf				16					
				18			34	2	17.0
Kleinklasse						7	7	1	7.0
						Primarschule	486	28	17.4
						Spezialklassen	26	3	8.7
Gemeinde Schübelbach						Total	512	31	
Tuggen	13	17	12	16	14	18			
	13	16	16	16	14	18	183	12	15.3

Schülerzahlen in der Primarstufe (4. Teil)

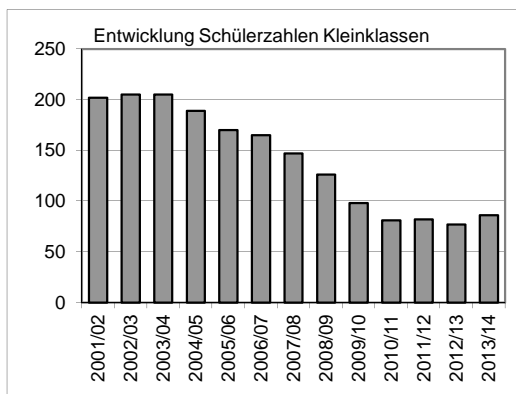
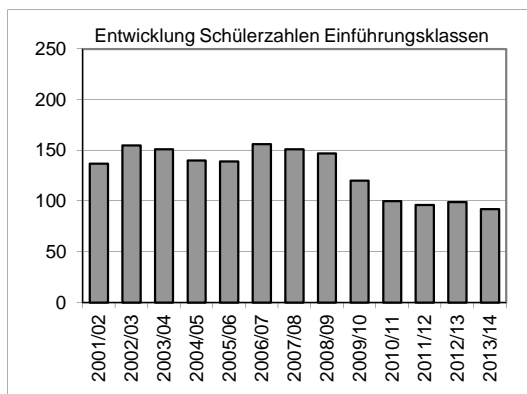
	P1	P2	P3	P4	P5	P6	Kinder	Klassen	KI-Gr
Vorderthal	14		19		16		49	3	16.3
Wangen	17	17	13	18	21	18			
	15	17	13	18	20	17			
	17		13			16	250	15	16.7
Bezirk Schwyz									
Alpthal	12		14		15		41	3	13.7
Arth: altes Schulhaus, Hofmatt, Zwergarten	19	20	20	18	21	16			
	21	22	19	17	22	17	254	13	19.5
					22				
- Goldau: Rigi, Sonnegg	17	21	16	20	23	20			
	16	20	16	22	23	20			
	16	20	16	23	23	21	407	21	19.4
	15		17	22					
Kleinklassen			9				9	1	9.0
						Primarschule	661	34	19.4
						Spezialklassen	9	1	9.0
Gemeinde Arth						Total	670	35	
Illgau	16				17				
	19				19		71	4	17.8
Ingenbohl, Brunnen	21	22	20	19	19	20			
	16	19	19	21	20	22			
	22	19	16	21	21	21	483	24	20.1
	22	19	21	21	21	21			
Lauerz	10	14	15	18	17	14	88	6	14.7
Morschach	23				21				
	23		20						
- Stoos (KG siehe dort)			17				104	5	20.8
Muotathal	14	15	20	17	18	16			
	14	16		17	21	16			
- Ried	12		20		17		233	14	16.6
Oberiberg	18		10		13		41	3	
Riemenstalden			20				20	1	20.0
Rothenthurm	22	22	24	16	21	19			
	18		18		16		176	9	19.6

Schülerzahlen in der Primarstufe (5. Teil)

	P1	P2	P3	P4	P5	P6	Kinder	Klassen	KI-Gr
Sattel	14	18	19	15	19	23	139	8	17.4
	13		18						
Schwyz: Herrengasse	15	20	17	16	19	21	198	11	18.0
	17		16	17	16	24			
Lücken	17	19	19	16	22	23	188	10	18.8
		18	18	16	20				
Kleinklassen						9	9	1	9.0
- Ibach	15	15	15	19	19	19	202	12	16.8
	16	13	16	19	16	20			
- Seewen	18		21		20		175	9	19.4
	17		22		18				
	18		22		19				
- Rickenbach	19	23	16	25	21	19	123	6	20.5
- Haggen	12						12	1	12.0
							898	49	18.3
							9	1	9.0
Gemeinde Schwyz							907	50	
Steinen	15	20	19	17	21	20	253	14	18.1
	16	21	17	16	20	19			
	14			18					
Steinerberg	16	9	10	14	11	14	74	6	12.3
Unteriberg	20	22	20	16	20	21	143	8	17.9
- Studen	9			15					
Primarschule total (Regelklassen)							8585	491	17.5
Einführungsklassen							92	9	10.2
Kleinklassen							86	10	8.6
Privatschulen (Seite 22)							249	20	12.5
Sprachheilschulen (Seite 18)							58	6	9.7
Heilpädagogische Zentren (Seite 18)							54	8	6.8
Primarstufe total							9124	544	

Schülerzahlen in den Kleinklassen und Einführungsklassen

		P1	P2	P3	P4	P5	P6	Kinder	Klassen	KI-Gr
Einsiedeln	Einführungsklassen	11						18	2	9.0
		7								
	Kleinklasse			8	9			17	2	8.5
Bezirk Einsiedeln								35	4	8.8
Freienbach	Einführungsklasse	11						11	1	11.0
						3		3	1	3.0
	Kleinklasse Verhalten									
Gemeinde Freienbach								3	1	3.0
Wollerau	Einführungsklasse	8						8	1	8.0
				3				3	1	3.0
	Kleinklasse Verhalten									
Gemeinde Wollerau								11	2	5.5
Küssnacht	Einführungsklassen	12						22	2	11.0
		10								
	Kleinklassen			13	12			25	2	12.5
	Kleinklasse gem. mit Werkklasse					6		6		
Bezirk Küssnacht								53	4	13.3
Altendorf	Einführungsklasse	11						11	1	11.0
Lachen	Einführungsklasse	10						10	1	10.0
Schübelbach	Einführungsklasse	12						12	1	12.0
				7						
	Kleinklassen					7		14	2	7.0
Gemeinde Schübelbach								26	3	8.7
Arth	Kleinklasse			9				9	1	9.0
Schwyz	Kleinklasse					9		9	1	9.0
Einführungsklassen								92	9	10.2
Kleinklassen								86	10	8.6
Spezialklassen Primarstufe total								178	19	



Schülerzahlen in der Sekundarstufe I

3 Seiten

Privatschulen siehe Seiten 22

Bezirk Einsiedeln

Kooperative Sek I

- Stammklassen A und B

	A1	A2	A3	B1	B2	B3	Kinder	Klassen	KI-Gr
	22	20	16	15	16	16			
	22	20	22	15	14	17			
	20	20	16	16	14	16			
	20	20	16						
	22		18						
	22						435	24	18.1

- Stammklasse C

	C1	C2	C3				Kinder	Klassen	KI-Gr
	6	9	9				24	3	8.0

Bezirk Einsiedeln

Total

459 27

Bezirk Gersau

MPS Gersau

(3. Sek I in Brunnen platziert)

	S1	S2		R1	R2		Kinder	Klassen	KI-Gr
	16	11		14			41	3	13.7

Bezirk Höfe

MPS Riedmatt, Wollerau

- Sekundar- und Realklassen

	S1	S2	S3	R1	R2	R3	Kinder	Klassen	KI-Gr
	21	18	21	14	14	16			
	21	17	21	12	13	17			
		17					222	13	17.1

MPS Leutschen, Freienbach

- Realklassen

	S1	S2	S3	R1	R2	R3	Kinder	Klassen	KI-Gr
	19	17	25	15	16	13			
	20	17					142	8	17.8

- Schooltime (WKV)

	ST1	ST2	ST3				Kinder	Klassen	KI-Gr
		6					6	1	6.0

MPS Weid, Pfäffikon

- Sekundarklassen

	S1	S2	S3	R1	R2	R3	Kinder	Klassen	KI-Gr
	21	20	14	15	14	14			
	22	21	13		15	14	183	11	16.6

- Werkschulklasse

	W1	W2	W3				Kinder	Klassen	KI-Gr
	12	10					22	2	11.0

Sekundar- und Realklassen

Werkschulklassen

Bezirk Höfe

Total

	547	32							17.1
	28	3							9.3
	575	35							

Schülerzahlen in der Sekundarstufe I (2. Teil)

Bezirk March

	S1	S2	S3	R1	R2	R3	Kinder	Klassen	KI-Gr
Lachen									
- Sekundar- und Realklassen	18	20	18	14	13	16			
	19	20	20	15	13	15			
	19	22	18	16	12	15			
	19	20	19		14				
	19	20					414	24	17.3
	W1	W2	W3						
- Werkschulklassen		11	9				20	2	10.0
Siebenen									
- Sekundar- und Realklassen	20	18	18	15	16	20			
	20	19	18	15	15	21			
	19	19	21	15	12				
	19	19	19		13				
	21	19	18				429	24	17.9
	W1	W2	W3						
- Werkschulklassen	12						12	1	12.0
Buttikon									
- Sekundar- und Realklassen	18	21	16	15	15	14			
	18	19	13	15	16	13			
	18	22	13	16		12	274	17	16.1
	W1	W2	W3						
- Werkschulklassen		12	9				21	2	10.5
	Sekundar- und Realklassen						1117	65	17.2
	Werkschulklassen						53	5	10.6
	Bezirk March						1170	70	
	Total								

Bezirk Küssnacht

	S1	S2	S3	R1	R2	R3	Kinder	Klassen	KI-Gr
MPS Küssnacht									
- Sekundar- und Realklassen	18	16	17	13	19	15			
	18	16	16	13	18	14			
	17	17	16	13					
	18	19							
	18	17					328	20	16.4
	W1	W2	W3						
- Werkschulklassen		9							
(je 3 SuS zusätzlich in 6. KK)		8					17	2	8.5
	Bezirk Küssnacht						345	22	
	Total								

Bezirk Schwyz

	S1	S2	S3	R1	R2	R3	Kinder	Klassen	KI-Gr
MPS Ingenbohl-Brunnen									
- Sekundar- und Realklassen	19	19	20	12	15	19			
	19	18	20	13	13	16			
	18	21	21				263	15	17.5

Schülerzahlen in der Sekundarstufe I (3. Teil)

Bezirk Schwyz	S1	S2	S3	R1	R2	R3	Kinder	Klassen	KI-Gr
MPS Muotathal	19	22	15	16	19	21			
- Sekundar- und Realklassen	18	22	15				167	9	18.6
MPS Schwyz	20	18	17	15	17	17			
- Sekundar- und Realklassen	20	19	17	14	15	18			
	20	18	18	14	15	18			
	20	20	18						
	20	19							
	20						427	24	17.8
	W1- W3								
- Werkschulklassen	11								
	12								
	11						34	3	11.3
	T1 T2 T3								
- Talentklassen	21	21	23				65	3	21.7
MPS Steinen	S1	S2	S3	R1	R2	R3			
- Sekundar- und Realklassen	21	23	13	17	10	20			
	21	22	14						
	21						182	9	20.2
MPS Unteriberg Stam. A u. B	A1	A2	A3	B1	B2	B3			
	24	19	23	12	11	10	99	6	16.5
MPS Oberarth	19	20	18	14	21	17			
- Stammklassen A und B	20	19	19	13	22	14			
	19	19	17	13		17			
	20	20					341	19	17.9
	C1 C2 C3								
- Stammklasse C	14		9				23	2	11.5
MPS Rothenthurm	A1	A2	A3	B1	B2	B3			
- Stammklassen A und B	19	23	16	20	16	20			
	19	23	14				170	9	18.9
	Sekundar- und Realklassen / Stammklassen A und B						1649	91	18.1
	Werkschulklassen / Stammklassen C						57	5	11.4
	Talentklassen						65	3	21.7
Bezirk Schwyz	Total						1771	99	
Sekundarstufe I (Sek, Real / A, B)							4117	235	17.5
- Sekundarschule / Stammklasse A							2702	143	18.9
- Realschule / Stammklasse B							1415	93	15.2
Werkschule / Stammklasse C							179	18	9.9
Heilpädagogische Zentren (Seite 18)							51	8	6.4
Privatschulen (siehe Seite 22)							99	7	14.1
Talentklassen							65	3	21.7
Sekundarstufe I total							4511	272	

Schülerzahlen in Sonderschulen

Siehe auch Sonderschulstatistik auf den folgenden Seiten.

Quelle: Sonderschulen, Stichtag: 6. September 2013

HZI	Kinder Klassen					Klassengröße	Mädchenanteil %	fremdsprachig %
	ES	US	MS	OS	AS			
Heilpädagogisches Zentrum	9	15	6	9	7	8.5	47	24
Innerschweiz			5					
	51 6							

Zusätzlich werden 44 in Regelklassen integrierte Kinder betreut.

HZA	Kinder Klassen					Klassengröße	Mädchenanteil %	fremdsprachig %
	ES	US	MS	OS	AS			
Heilpädagogisches Zentrum	9	6	5	6	5	6.0	38	26
Ausserschwyz		5	6	6	6			
			6	6				
				6				
	72 12							

Zusätzlich werden 44 in Regelklassen integrierte Kinder betreut.

Sprachheilschule (SHS)

SHS Steinen										
Sprachheilkindergarten	11		11		1		11.0	18	9	
Primarstufe										
	1	2	3	4			12.0	36	36	
	12		12							
	12									
Total SHS Steinen	47		4				11.8			
SHS Freienbach										
Sprachheilkindergarten	11		11		1		11.0	27	0	
Primarstufe										
	1	2	3	4			7.3	36	36	
	7	8	7							
	22		3							
Total SHS Freienbach	33		4				8.3			
Total Sprachheilschule	80		8				10.0			
Sprachheilschulen (inkl. KG)						80	8	10.0	31	29
Heilpädagogische Zentren						123	18	6.8	41	25
Sonderschulen total						203	26	7.8	37	27

Entwicklung des Sonderschulbereichs in den letzten zehn Jahren

Erfasste Kinder zu Schuljahresbeginn ¹⁾	2004 /05	2005 /06	2006 /07	2007 /08	2008 /09	2009 /10	2010 /11	2011 /12	2012 /13	2013/ 14
Heilpädagogische Zentren	143	141	164	167	190	205	212	213	218	213
- Tagesschüler HZ	133	127	139	132	133	134	125	121	125	123
- Integrierte Sonderschulung IS HZ ²⁾	10	14	25	35	55	69	84	90	91	88
- Einzelunterricht zu Hause durch HZ ³⁾					2	2	2	1	1	1
- Schulversuch Home Schooling							1	1	1	1
Sprachheilschule ⁴⁾	68	73	64	67	60	68	65	67	73	78
IS Verhalten ⁵⁾	5	5	10	31	50	69	56	35	23	20
Sonderschüler in Privatschulen im Kanton ⁶⁾	2	3	1		4	3	1		1	1
Ausserkantonale Platzierungen ⁷⁾	115	130	127	119	112	118	119	127	116	103
Kleinklasse Verhalten ⁸⁾								3	4	4
Total	333	352	366	384	416	463	453	445	435	419

¹⁾ bis SJ 2007/08 Stichtag Mitte August, ab SJ 2008/09 Stichtag 1. September

²⁾ bis und mit SJ 2005/06 als integrierte Schulversuche bezeichnet

³⁾ nur schwer mehrfachbehinderte Kinder, denen aus gesundheitlichen Gründen der Transport ins HZ nicht zugemutet werden kann

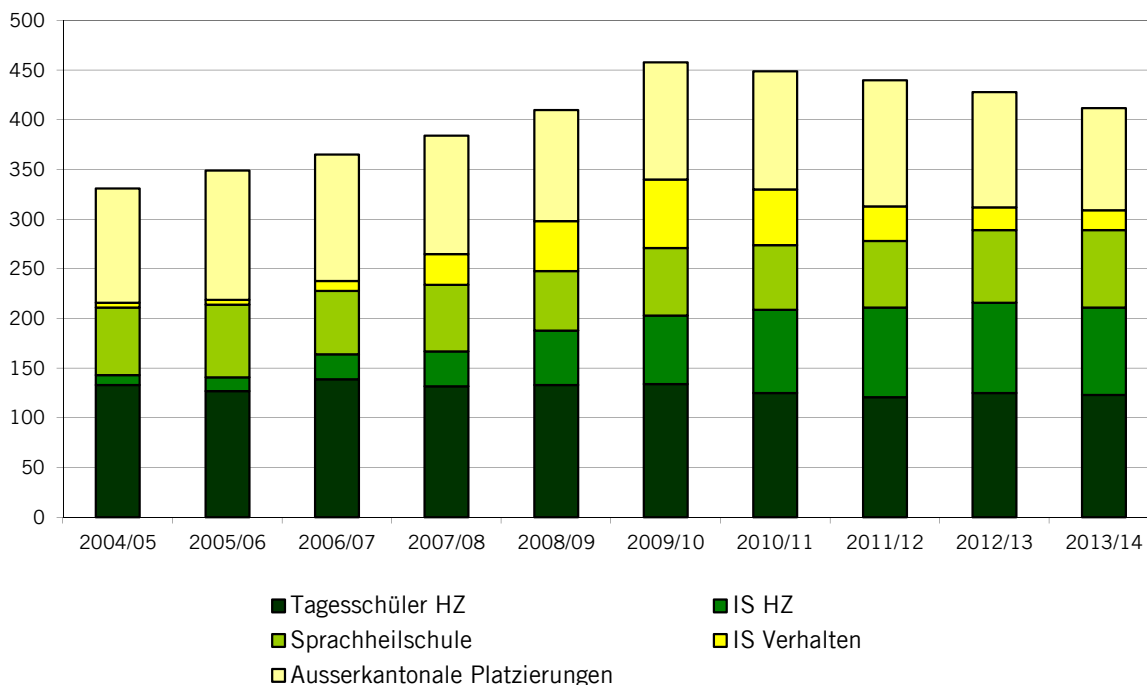
⁴⁾ bis 2012/13: Sprachheilschule Steinen und Sprachheilkindergarten Pfäffikon, ab 2013/14: Sprachheilschule Steinen-Freienbach

⁵⁾ bis und mit SJ 2005/06 als kompensatorische Sonderschulmassnahme bezeichnet

⁶⁾ nur Platzierungen im Bereich Verhalten

⁷⁾ interne und externe Platzierungen

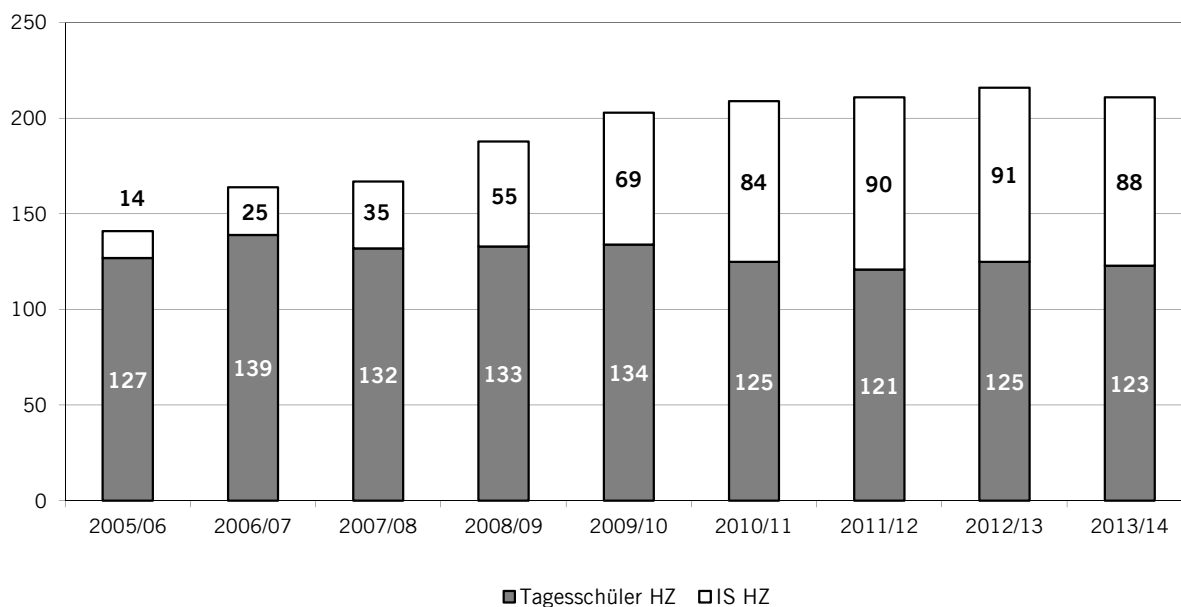
⁸⁾ Schulversuch; Kinder mit Sonderschulstatus



In der Darstellung fehlen wegen geringer Anzahl jene Sonderschüler
 - welche Einzelunterricht zu Hause erhalten
 - welche in Privatschulen platziert sind

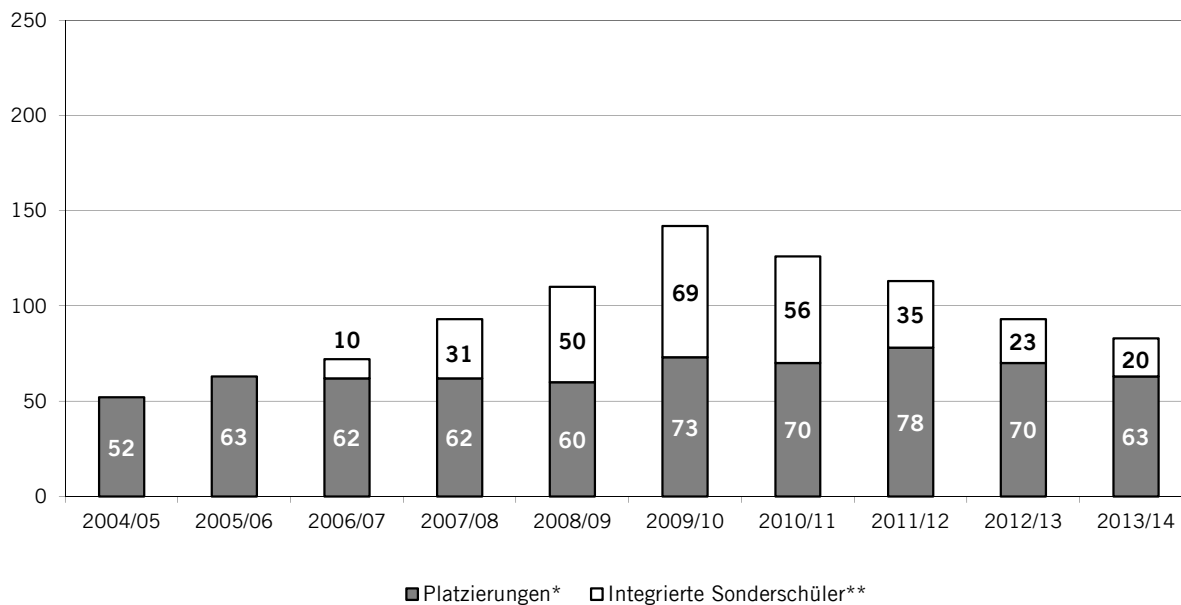
Entwicklung der Schülerzahlen an den Heilpädagogischen Zentren

(ohne Einzelunterricht zu Hause)



Bis SJ 2007/08 Stichtag Mitte August, ab SJ 2008/09 Stichtag 1. September

Sonderschüler mit schwerer Verhaltensstörung



Bis SJ 2007/08 Stichtag Mitte August, ab SJ 2008/09 Stichtag 1. September

* In einer ausserkantonalen Institution platziert

** gleichbedeutend mit IS Verhalten

In der Darstellung fehlen wegen geringer Anzahl jene Sonderschüler

- welche eine Kleinklasse Verhalten besuchen

- welche in Privatschulen platziert sind

Sonderschulstatistik

Fortsetzung

Quelle: Stab für Sonderpädagogik im Amt für Volksschulen und Sport

Integrierte Sonderschulung nach Gemeinde 2013/14

	Schülerzahl total	IS Verhalten absolut	IS Verhalten Prozent	IS HZ absolut	IS HZ Prozent
Bezirk Einsiedeln	1615	1		7	0.43%
Bezirk Gersau	174	0		0	
Bezirk Höfe	2217	6	0.27%	7	0.32%
Feusisberg	284	0		3	1.06%
Freienbach	978	4	0.41%	4	0.41%
Wollerau	380	0		0	
Bezirk Höfe (Sek I)	575	2		0	
Bezirk Küssnacht	1282	0		3	0.23%
Bezirk March	4228	12	0.28%	25	0.59%
Altendorf	488	1	0.20%	2	0.41%
Galgenen	412	0		3	0.73%
Innerthal	17	0		0	
Lachen	560	1	0.18%	3	0.54%
Reichenburg	249	1	0.40%	1	0.40%
Schübelbach	700	1	0.14%	8	1.14%
Tuggen	239	1	0.42%	1	0.42%
Vorderthal	63	0		0	
Wangen	330	3	0.91%	3	0.91%
Bezirk March (Sek I)	1170	4	0.34%	4	0.34%
Bezirk Schwyz	6178	1	0.02%	46	0.74%
Alpthal	50	0		0	
Arth	868	0		8	0.92%
Illgau	83	0		3	3.61%
Ingenbohl, Brunnen	644	0		4	0.62%
Lauerz	110	0		0	
Morschach	118	0		1	0.85%
Muotathal	287	0		2	0.70%
Oberiberg	52	0		0	
Riemenstalden	25	0		0	
Rothenthurm	223	0		2	0.90%
Sattel	180	0		4	2.22%
Schwyz	1174	1	0.09%	11	0.94%
Steinen	327	0		1	0.31%
Steinerberg	87	0		0	
Unteriberg	179	0		4	2.23%
Bezirk Schwyz (Sek I)	1771	0		6	0.34%
Total IS	15694	20	0.13%	88	0.56%

Integrierte Sonderschulung nach Jahrgang 2013/14

	Schülerzahl total	IS Verhalten absolut	IS Verhalten Prozent	IS HZ absolut	IS HZ Prozent
Kindergarten	2570	2	0.08%	16	0.62%
1. Primarklasse inkl. EK	1427	0		11	0.77%
2. Primarklasse	1442	0		10	0.69%
3. Primarklasse	1389	3	0.22%	9	0.65%
4. Primarklasse	1471	2	0.14%	10	0.68%
5. Primarklasse	1507	3	0.20%	10	0.66%
6. Primarklasse	1527	3	0.20%	12	0.79%
1. Sekundarstufe I	1551	6	0.39%	4	0.26%
2. Sekundarstufe I	1506	1	0.07%	3	0.20%
3. Sekundarstufe I	1304	0		3	0.23%
Total IS	15694	20	0.13%	88	0.56%

Schülerzahlen Privatschulen

Schulen für Kinder im Volksschulalter.

Private Untergymnasien und Sekundarstufe II siehe unter Mittelschulen (ab Seite 38)

	Lokal unterschiedliche Einteilungen	Kinder	Klassen	KI-Gr																								
Obersee Bilingual School, Pfäffikon																												
Kindergarten	13 16 15 15 16	75	5																									
Primarstufe	<table style="margin-left: auto; margin-right: auto; border-collapse: collapse;"> <tr> <td style="padding: 2px 5px;">P1</td> <td style="padding: 2px 5px;">P2</td> <td style="padding: 2px 5px;">P3</td> <td style="padding: 2px 5px;">P4</td> <td style="padding: 2px 5px;">P5</td> <td style="padding: 2px 5px;">P6</td> </tr> <tr> <td style="padding: 2px 5px;">13</td> <td style="padding: 2px 5px;">12</td> <td style="padding: 2px 5px;">12</td> <td style="padding: 2px 5px;">12</td> <td style="padding: 2px 5px;">11</td> <td style="padding: 2px 5px;">16</td> </tr> <tr> <td style="padding: 2px 5px;">11</td> <td style="padding: 2px 5px;">12</td> <td style="padding: 2px 5px;">12</td> <td style="padding: 2px 5px;">11</td> <td style="padding: 2px 5px;">11</td> <td></td> </tr> <tr> <td style="padding: 2px 5px;">12</td> <td style="padding: 2px 5px;">12</td> <td></td> <td></td> <td></td> <td></td> </tr> </table>	P1	P2	P3	P4	P5	P6	13	12	12	12	11	16	11	12	12	11	11		12	12					157	13	
P1	P2	P3	P4	P5	P6																							
13	12	12	12	11	16																							
11	12	12	11	11																								
12	12																											
Sekundarstufe I	<table style="margin-left: auto; margin-right: auto; border-collapse: collapse;"> <tr> <td style="padding: 2px 5px;">S1</td> <td style="padding: 2px 5px;">S2</td> <td style="padding: 2px 5px;">S3</td> </tr> <tr> <td style="padding: 2px 5px;">4</td> <td style="padding: 2px 5px;">17</td> <td></td> </tr> </table>	S1	S2	S3	4	17		21	2																			
S1	S2	S3																										
4	17																											
Total Obersee Bilingual School		253	20	12.7																								
Villa Monte, Galgenen																												
Kinderhaus	10																											
Primarstufe	21 15 12																											
Sekundarstufe I	17	75	5	15.0																								
Montessori March, Siebnen																												
Kinderhaus	5																											
Primarstufe	13 16																											
Sekundarstufe I	20	54	4	13.5																								
Tagesschule Schwyz, Rickenbach																												
Kindergarten																												
Primarstufe	8 7																											
Sekundarstufe I	8	23	3	7.7																								
ABC learning tree, Wollerau																												
Kindergarten	16 15	31	2	15.5																								
Kinderhaus Mariposa																												
Kindergarten	6	6	1	6.0																								
Theresianum Ingenbohl																												
Sekundarstufe I	17 16	33	2	16.5																								
Private Kindergärten / Basisstufe / Kinderhäuser		127	10	12.7																								
Private Primarstufe und Sekundarstufe I		348	27	12.9																								
Privatschulen total		475	37	12.8																								

Schülerzahlen nach Schultypen

Total	Kindergarten	ES HZ	SPH-KG	Einf.klasse	Primarschule	Kleinklasse	US und MS HZ	Sprachheilsch.	Talentklasse	Integrationskl.	Werkschule (C)	Realschule (B)	Integrierte Sek I	Sek.schule (A)	OS und AS HZ	
Bezirk Einsiedeln	1615	214		18	907	17					24	139		296		
Bezirk Gersau	174	28			105							14		27		
Bezirk Höfe	2217	382		19	1235	6					28	202		345		
Feusisberg	284	66			218											
Freienbach	978	239		11	725	3										
Wollerau	380	77		8	292	3										
Bezirksschulen (Sek I)	575										28	202		345		
Bezirk Küsnacht	1282	236		22	648	31					17	105		223		
Bezirk March	4228	746		33	2265	14					53	401		716		
Altendorf	488	116		11	361											
Galgenen	412	100			312											
Innerthal	17				17											
Lachen	560	149		10	401											
Reichenburg	249	43			206											
Schübelbach	700	188		12	486	14										
Tuggen	239	56			183											
Vorderthal	63	14			49											
Wangen	330	80			250											
Bezirksschulen (Sek I)	1170										53	401		716		
Bezirk Schwyz	6178	964		0	3425	18			65	0	57	554		1095		
Alpthal	50	9			41											
Arth	868	198			661	9										
Illgau	83	12			71											
Ingenbohl, Brunnen	644	161			483											
Lauerz	110	22			88											
Morschach	118	14			104											
Muotathal	287	54			233											
Oberiberg	52	11			41											
Riemenstalden	25	5			20											
Rothenthurm	223	47			176											
Sattel	180	41			139											
Schwyz	1174	267			898	9										
Steinen	327	74			253											
Steinerberg	87	13			74											
Unteriberg	179	36			143											
Bezirksschulen (Sek I)	1771								65	0	57	554		1095		
Gemeinden / Bezirke	15694	2570		92	8585	86			65	0	179	1415		2702		
Privatschulen	475	127			249									99		
Sprachheilschule SHS	80		22				58									
Kanton (HZI / HZA)	123		18				54								51	
Total Schüler		2697	18	22	92	8834	86	54	58	65	0	179	1415	99	2702	51
	16372	KG			Primarstufe				Sekundarstufe I							
		2737			9124				4511							

Schülerzahlen für Schülerpauschalen

Es sind nur Schüler und Schülerinnen erfasst, bei denen zwischen den Schulträgern reguläres Schulgeld fliesst.

Version 3.4.2014

	Total in den Klassen	Besuchen KG, KK oder PS + in anderen Schulorten	Besuchen Sek I in anderen + Schulorten	KG-, KK- und PS-Schüler - aus anderen Schulorten	Sek I-Schüler aus anderen - Schulorten	Schülerzahl, massgebend für Schülerpauschalen
Bezirk Einsiedeln	1615	2	4	10	30	1581
Kindergarten und Primarstufe	1156	2		10		1148
Sekundarstufe I	459		4		30	433
Bezirk Gersau	174	0	21	0	0	195
Kindergarten und Primarstufe	133					133
Sekundarstufe I	41		21			62
Bezirk Höfe	2217	2	5	3	0	2221
Feusisberg	284					284
Freienbach	978	1		1		978
Wollerau	380	1		2		379
Bezirksschulen (Sek I)	575		5			580
Bezirk Küsnacht	1282	0	7	0	0	1289
Kindergarten und Primarstufe	937					937
Sekundarstufe I	345		7			352
Bezirk March	4228	6	4	6	0	4232
Altendorf	488	1				489
Galgenen	412	1				413
Innerthal	17	4				21
Lachen	560			1		559
Reichenburg	249					249
Schübelbach	700			1		699
Tuggen	239					239
Vorderthal	63			4		59
Wangen	330					330
Bezirksschulen (Sek I)	1170		4			1174
Bezirk Schwyz	6178	13	27	7	48	6163
Alpthal	50	2				52
Arth	868	3				871
Illgau	83					83
Ingenbohl, Brunnen	644	4				648
Lauerz	110					110
Morschach	118	3				121
Muotathal	287					287
Oberiberg	52					52
Riemenstalden	25					25
Rothenthurm	223			2		221
Sattel	180					180
Schwyz	1174			5		1169
Steinen	327					327
Steinerberg	87					87
Unteriiberg	179	1				180
Bezirksschulen (Sek I)	1771		27		48	1750
Andere Kantone		7	21	4	11	13
Total Schüler in Gemeinden und Bezirken	15694	30	89	30	89	15681

Schülerzahlen nach Bildungsjahr

	Total	KG "Kleine"	KG "Grosse"	1. Klasse	2. Klasse	3. Klasse	4. Klasse	5. Klasse	6. Klasse	1. Kl. Sek I	2. Kl. Sek I	3. Kl. Sek I
Bezirk Einsiedeln	1615	11	203	159	168	150	148	169	148	180	133	146
Bezirk Gersau	174	9	19	16	15	14	20	17	23	23	18	
Bezirk Höfe	2217	171	211	215	219	185	194	219	228	192	207	176
Feusisberg	284	29	37	40	36	21	37	40	44			
Freienbach	978	107	132	123	129	117	120	121	129			
Wollerau	380	35	42	52	54	47	37	58	55			
Bezirk	575									192	207	176
Bezirk Küssnacht	1282	125	111	126	110	113	125	100	127	132	128	85
Bezirk March	4228	334	412	381	370	385	360	388	428	395	420	355
Altendorf	488	58	58	58	56	57	60	68	73			
Galgenen	412	39	61	50	55	55	48	55	49			
Innerthal	17			3	4	1	2	2	5			
Lachen	560	71	78	67	70	66	65	68	75			
Reichenburg	249	0	43	36	38	41	27	32	32			
Schübelbach	700	97	91	87	71	88	81	85	100			
Tuggen	239	25	31	26	33	28	32	28	36			
Vorderthal	63	4	10	5	9	10	9	9	7			
Wangen	330	40	40	49	34	39	36	41	51			
Bezirk	1170									395	420	355
Bezirk Schwyz	6178	329	635	530	560	542	624	614	573	629	600	542
Alpthal	50	2	7	3	9	7	7	7	8			
Arth	868	88	110	104	103	107	124	136	96			
Illgau	83	1	11	9	13	11	12	15	11			
Ingenbohl, Brunnen	644	67	94	81	79	76	82	81	84			
Lauerz	110	11	11	10	14	15	18	17	14			
Morschach	118	2	12	14	21	20	18	12	19			
Muotathal	287	0	54	35	36	26	48	46	42			
Oberiberg	52	4	7	11	7	5	5	5	8			
Riemenstalden	25	3	2	4	4	3	3	4	2			
Rothenthurm	223	0	47	29	33	34	24	30	26			
Sattel	180	14	27	18	27	26	26	19	23			
Schwyz	1174	98	169	129	137	144	170	165	162			
Steinen	327	19	55	45	41	36	51	41	39			
Steinerberg	87	5	8	16	9	10	14	11	14			
Unteriberg	179	15	21	22	27	22	22	25	25			
Bezirk	1771									629	600	542
Gemeinden / Bezirke	15694	979	1591	1427	1442	1389	1471	1507	1527	1551	1506	1304
Privatschulen	475	59	68	54	51	42	32	39	31	15	34	17
											33	
Sprachheilschule	80	3	19	21	18	11	8					
Kanton (HZI / HZA)	123	18				54					51	
Total Schüler	16372	1041	1678	1502	1511	1442	1511	1546	1558	1566	1540	1321
		KG		Primarstufe						Sekundarstufe I		
		2737		9124						4511		

Anzahl Klassen

Total	Kindergarten	Einführungsklasse	Kleinklasse	Mehrfachjahrgangsklasse PS	1. Klasse	2. Klasse	3. Klasse	4. Klasse	5. Klasse	6. Klasse	Integrierte Sek I	Talentklasse	1. Kl. Sek / A	2. Kl. Sek / A	3. Kl. Sek / A	1. Kl. Real / B	2. Kl. Real / B	3. Kl. Real / B	Mehrfachjahrgangsklasse Real	Werkshulklasse	Integrationsklasse	OS und AS HZI / HZA
Bezirk Einsiedeln	95	12	2	2	6	8	8	8	7	8	7		6	4	5	3	3	3		3		
Bezirk Gersau	11	2				1	1	1	1	1	1		1	1					1			
Bezirk Höfe	138	23	2	2	5	11	13	12	11	12	12		6	7	5	4	5	5		3		
Feusisberg	19	4			4	2	2	1	2	2	2											
Freienbach	61	14	1	1	1	7	8	8	7	7	7											
Wollerau	23	5	1	1		2	3	3	2	3	3											
Bezirk	35												6	7	5	4	5	5		3		
Bezirk Küsnacht	75	14	2	2	5	5	5	5	5	5	5		5	5	3	3	2	2		2		
Bezirk March	248	39	3	2	6	21	20	22	21	21	23		13	13	12	9	10	8		5		
Altendorf	28	7	1			3	3	3	3	4	4											
Galgenen	23	5				3	3	3	3	3	3											
Innerthal	2				2																	
Lachen	33	8	1		0	4	4	4	4	4	4											
Reichenburg	14	2				2	2	2	2	2	2											
Schübelbach	39	8	1	2	1	4	4	5	5	4	5											
Tuggen	15	3			0	2	2	2	2	2	2											
Vorderthal	4	1			3	0	0	0	0	0	0											
Wangen	20	5				3	2	3	2	2	3											
Bezirk	70												13	13	12	9	10	8		5		
Bezirk Schwyz	345	55	0	2	36	26	24	25	27	26	24		3	21	19	17	12	11	12		5	0
Alpthal	4	1			3																	
Arth	45	10		1		6	5	6	6	6	5											
Illgau	5	1			4																	
Ingenbohl, Brunnen	32	8				4	4	4	4	4	4											
Lauerz	7	1				1	1	1	1	1	1											
Morschach	7	2			5																	
Muotathal	17	3			3	2	2	1	2	2	2											
Oberiberg	4	1			3																	
Riemenstalden	2	1			1																	
Rothenthurm	12	3			3	1	1	1	1	1	1											
Sattel	10	2			2	1	1	1	1	1	1											
Schwyz	65	15		1	10	6	6	7	7	7	6											
Steinen	18	4				3	2	2	3	2	2											
Steinerberg	7	1				1	1	1	1	1	1											
Unteriberg	10	2			2	1	1	1	1	1	1											
Bezirk	100												3	21	19	17	12	11	12		5	0
Gemeinden / Bezirke	912	145	9	10	58	72	71	73	72	73	72	0	3	52	49	42	31	31	30	1	18	0
Privatschulen	37	10			7	3	3	2	2	2	1	5	2									
Sprachheilschule/-KG	8	2			3	2	1															
Kanton (HZI / HZA)	18	2			8																	8
Total Klassen	975	159	9	10	76	77	75	75	74	75	73	5	3	54	49	42	31	31	30	1	18	0
		KG	Primarstufe									Sekundarstufe I										
			544									272										

Geschlechterverteilung und Fremdsprachenanteil

Bemerkung zur Fremdsprachigkeit: In den Schulen wird die "Erstsprache" erfragt. Diese Sprache hat das Kind als erste erlernt.

Angaben in %

Total			Kindergarten			Primarschule			Sekundarschule			Realschule			Werkschule		
Knaben	Mädchen	Fremdsprachige	Knaben	Mädchen	Fremdsprachige	Knaben	Mädchen	Fremdsprachige	Knaben	Mädchen	Fremdsprachige	Knaben	Mädchen	Fremdsprachige	Knaben	Mädchen	Fremdsprachige

Bezirk Einsiedeln

53	47	5	49	51	13	54	46	3	48	52	3	61	39	4	50	50	8
----	----	---	----	----	----	----	----	---	----	----	---	----	----	---	----	----	---

Bezirk Gersau

49	51	15	36	64	11	50	50	18	44	56	7	86	14	14	0	0	0
----	----	----	----	----	----	----	----	----	----	----	---	----	----	----	---	---	---

Bezirk Höfe

53	47	26	51	49	33	54	46	25	52	48	12	49	51	38	68	32	57
58	42	24	58	42	36	58	42	19									
52	48	29	49	51	36	54	46	27									
53	47	24	53	47	19	53	47	25									
52	48	23							52	48	12	49	51	38	68	32	57

Bezirk Küssnacht

52	48	25	52	48	26	52	48	27	44	56	14	63	37	28	59	41	65
----	----	----	----	----	----	----	----	----	----	----	----	----	----	----	----	----	----

Bezirk March

52	48	23	51	49	18	51	49	24	53	47	15	54	46	32	53	47	53
48	52	18	50	50	12	47	53	20									
50	50	17	56	44	16	48	52	18									
29	71	0				29	71	0									
52	48	33	48	52	24	54	46	36									
58	42	28	63	37	26	57	43	29									
50	50	28	46	54	19	52	48	31									
53	47	18	50	50	23	54	46	16									
50	50	0	50	50	0	57	43	4									
49	51	10	53	48	15	48	52	9									
53	47	22							53	47	15	54	46	32	53	47	53

Bezirk Schwyz

51	49	17	53	47	20	50	50	18	47	53	9	57	43	21	61	39	49
61	39	0	56	44	0	61	39	0									
51	49	33	59	41	31	49	51	34									
52	48	0	58	42	0	51	49	0									
50	50	27	52	48	27	50	50	27									
55	45	5	64	36	5	53	47	5									
53	47	12	57	43	14	53	47	12									
50	50	5	61	39	2	48	52	5									
60	40	8	55	45	0	61	39	10									
45	55	0	40	60	0	45	55	0									
50	50	9	45	55	11	51	49	9									
53	47	9	63	37	15	50	50	7									
51	49	22	50	50	8	51	49	21									
50	50	6	34	66	3	55	45	8									
56	44	0	77	23	0	53	47	0									
45	55	6	53	47	8	43	57	6									
52	48	14							47	53	9	57	43	21	61	39	49

Gemeinden / Bezirke

52	48	19	52	48	21	52	48	20	49	51	11	56	44	26	85	15	80
66	34	51	45	55	39	86	14	69	31	69	6						
69	31	29	82	18	9	64	36	36									
59	41	25	56	44	22	57	43	30	61	39	22						

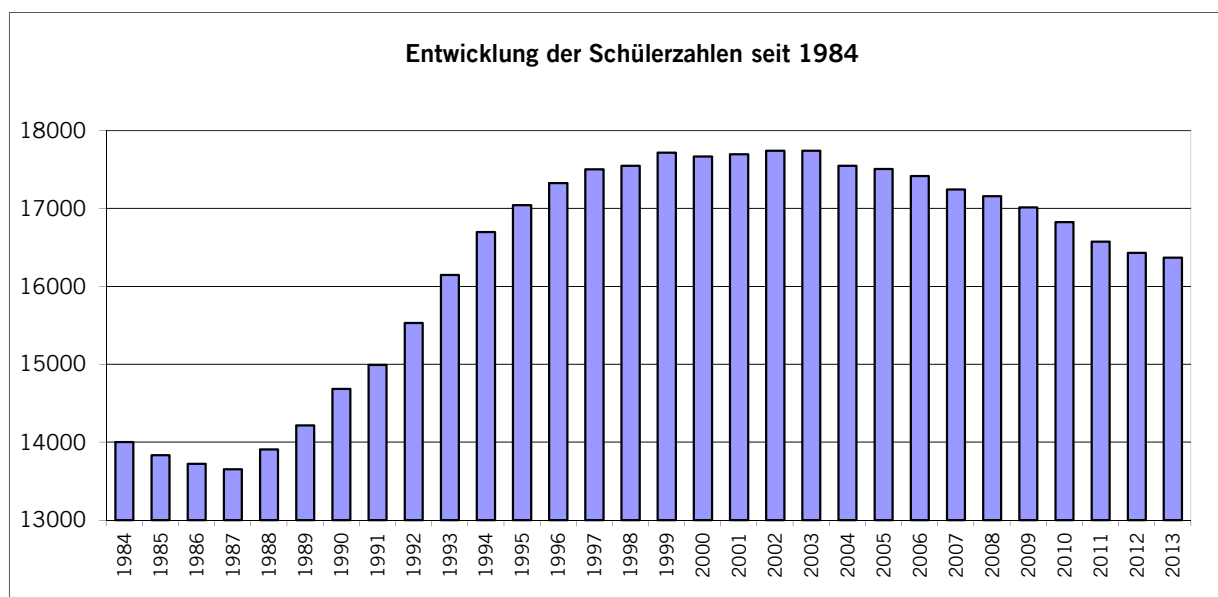
* alle Schülerinnen und Schüler Sekundarstufe I bei Sekundarschule eingetragen

Total

52	48	20	51	49	22	52	48	20	49	51	11	56	44	26	85	15	80
----	----	----	----	----	----	----	----	----	----	----	----	----	----	----	----	----	----

Entwicklung der Schülerzahlen

Entwicklung der Schülerzahlen seit 1984



Rückblick 10 Jahre	04/05	05/06	06/07	07/08	08/09	09/10	10/11	11/12	12/13	13/14
Kindergarten öffentlich	2012	2128	2153	2088	2281	2297	2384	2465	2443	2570
Sprachheilkindergarten	20	24	24	24	21	22	18	23	31	22
Heilpädagogische Zentren	Aufteilung auf Stufen ab SJ 2011/12							15	14	18
- Kindergarten privat	58	72	102	119	116	137	129	150	143	127
Kindergarten total	2090	2224	2279	2231	2418	2456	2531	2653	2631	2737

Primarschule (öffentlich)	9832	9662	9554	9400	9286	9178	9024	8849	8735	8585
Einführungsklasse	140	139	156	151	147	120	100	96	99	92
Kleinklasse	189	170	165	147	126	98	81	82	77	86
Sprachheilschule	51	49	47	50	46	51	48	48	46	58
Heilpädagogische Zentren	125	127	136	130	131	134	127	56	65	54
- Primarschule privat	188	185	177	213	184	197	209	210	207	249
Primarschule total	10525	10332	10235	10091	9920	9778	9589	9341	9229	9124

Sekundarschule (A)	2915	2939	2913	2899	2929	2920	2877	2792	2795	2702
Integr. ORST / Sek I				35						
Realschule (B)	1626	1630	1571	1543	1524	1503	1483	1420	1395	1415
Werkschule (C)	221	220	219	216	214	200	187	184	175	179
Integrationsklasse	13	0	0	0	0	0	7	11	4	0
Talentklasse (neu ab 2007/08)				22	47	53	59	60	57	65
Heilpädagogische Zentren	Aufteilung auf Stufen ab SJ 2011/12							51	46	51
BVS (ab 2008/09 bei Sek II)	115	111	114	112						
- Sek I privat	44	53	88	98	106	105	92	83	100	99
Sek I total	4934	4953	4905	4925	4820	4781	4705	4601	4572	4511

Volksschulen total	17549	17509	17419	17247	17158	17015	16825	16595	16432	16372
---------------------------	--------------	--------------	--------------	--------------	--------------	--------------	--------------	--------------	--------------	--------------

Verteilung auf die Bildungsjahre

(ohne Untergymnasium)

	04/05	05/06	06/07	07/08	08/09	09/10	10/11	11/12	12/13	13/14
KG 1. Jahr	1482	1678	494	410	579	771	957	1019	964	1038
KG 2. Jahr	608	534	1761	1797	1818	1663	1556	1596	1622	1659
1. Klasse PS	1713	1631	1669	1648	1620	1600	1517	1471	1545	1481
2. Klasse PS	1691	1638	1575	1608	1608	1554	1529	1491	1421	1493
3. Klasse PS	1744	1709	1647	1614	1632	1590	1567	1515	1483	1431
4. Klasse PS	1753	1724	1680	1639	1605	1627	1600	1557	1518	1503
5. Klasse PS	1734	1756	1736	1680	1632	1618	1602	1610	1571	1546
6. Klasse PS	1765	1698	1745	1722	1646	1604	1599	1593	1580	1558
1. Klasse Sek I	1759	1800	1702	1722	1738	1661	1665	1600	1589	1566
2. Klasse Sek I	1675	1692	1721	1690	1667	1712	1592	1583	1571	1540
3. Klasse Sek I	1383	1350	1349	1368	1370	1362	1401	1321	1329	1321
BVS (10. SJ)	117	111	114	112						

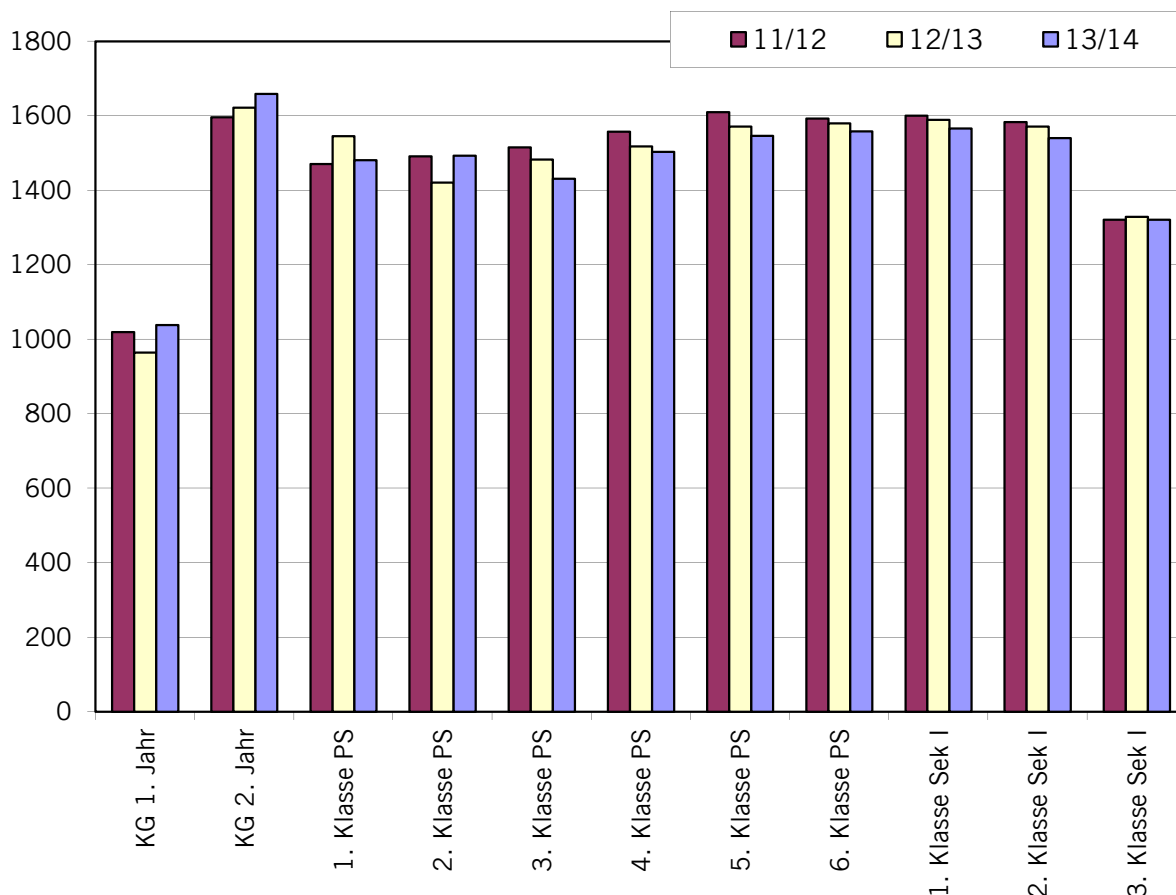
Ohne Zuteilung (ab 05/06 mit Sprachheilschule, ab 06/07 Orientierungsjahr Theresianum Ingenbohl):

HZI / HZA / SHS 125 125 188 207 204 198 207 193 202 203

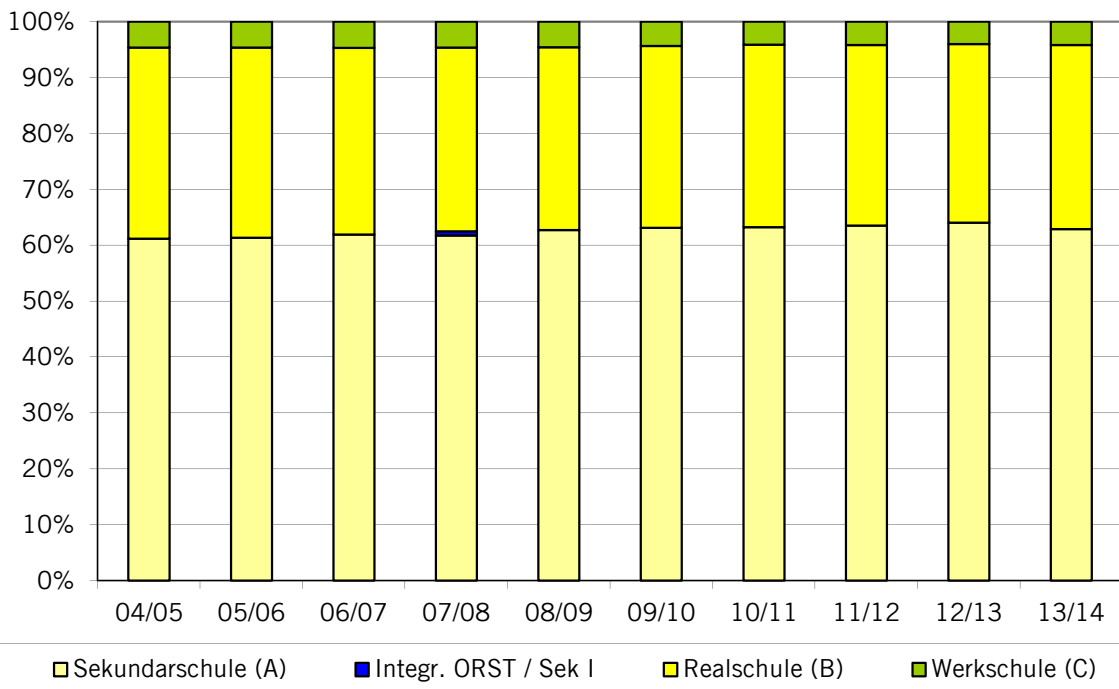
Orientierungsjahr Theresianum Ingenbohl 19 33 45 46 47 37 33

Total	17549	17446	17381	17236	17152	17005	16838	16596	16432	16372
--------------	--------------	--------------	--------------	--------------	--------------	--------------	--------------	--------------	--------------	--------------

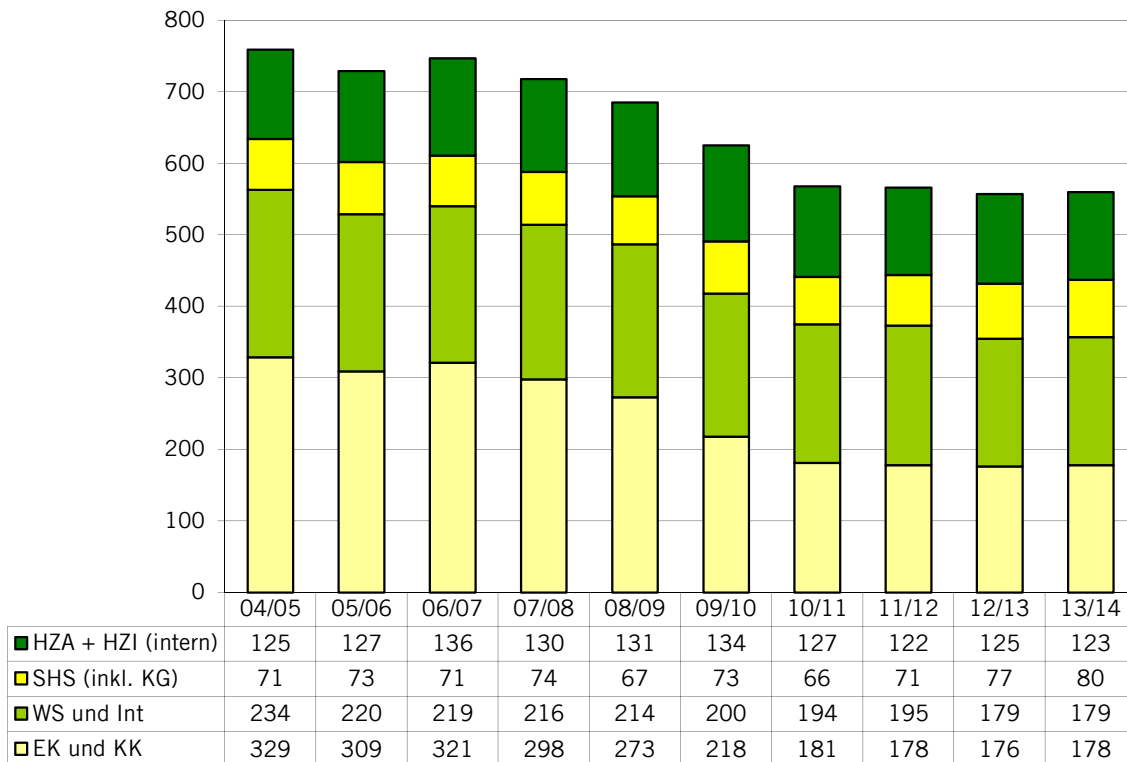
Verteilung auf die Schuljahre



Verteilung auf Schultypen der Sekundarstufe I

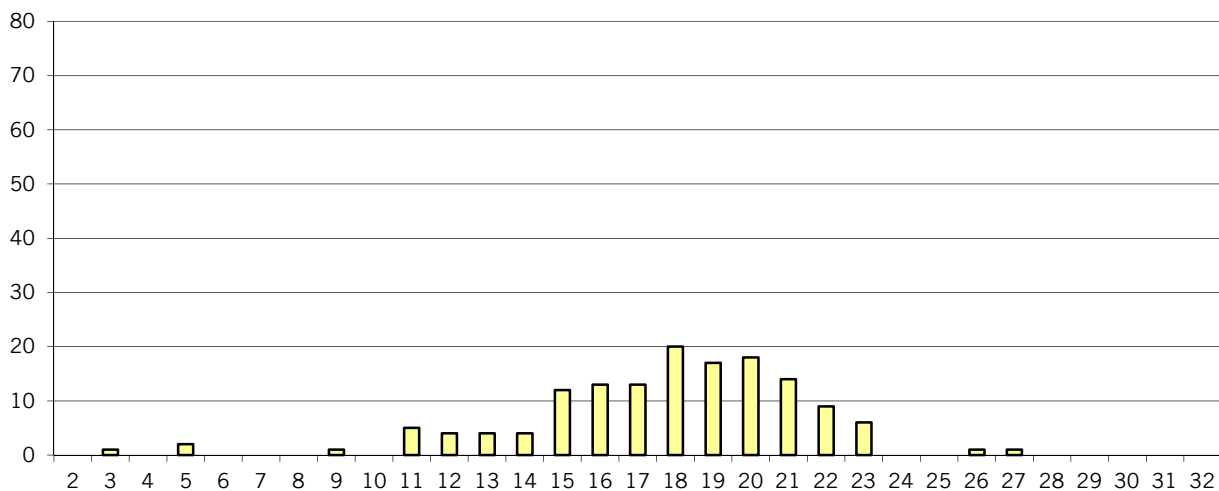


Schüler in Spezialklassen

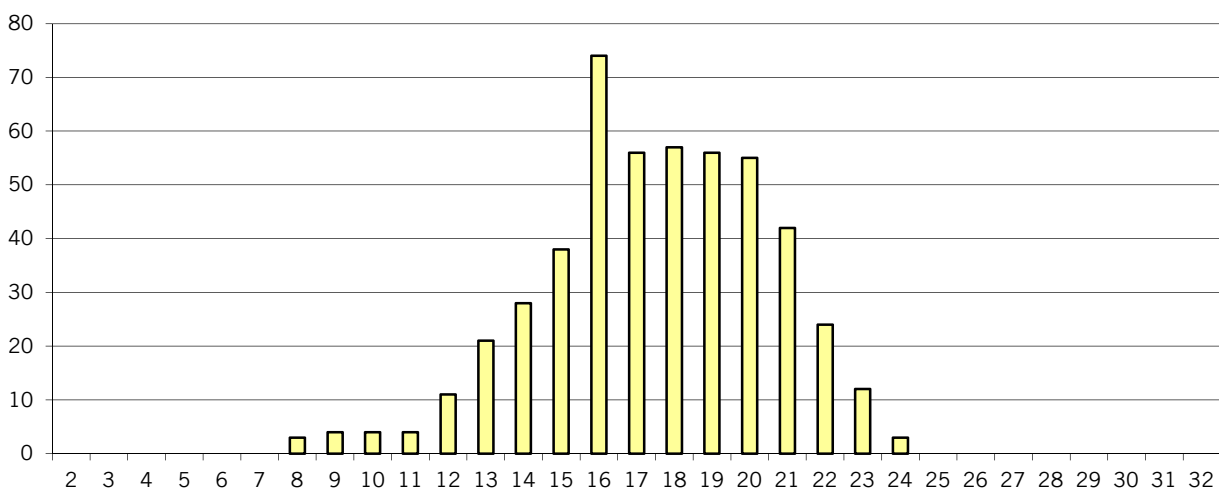


Klassengrößen

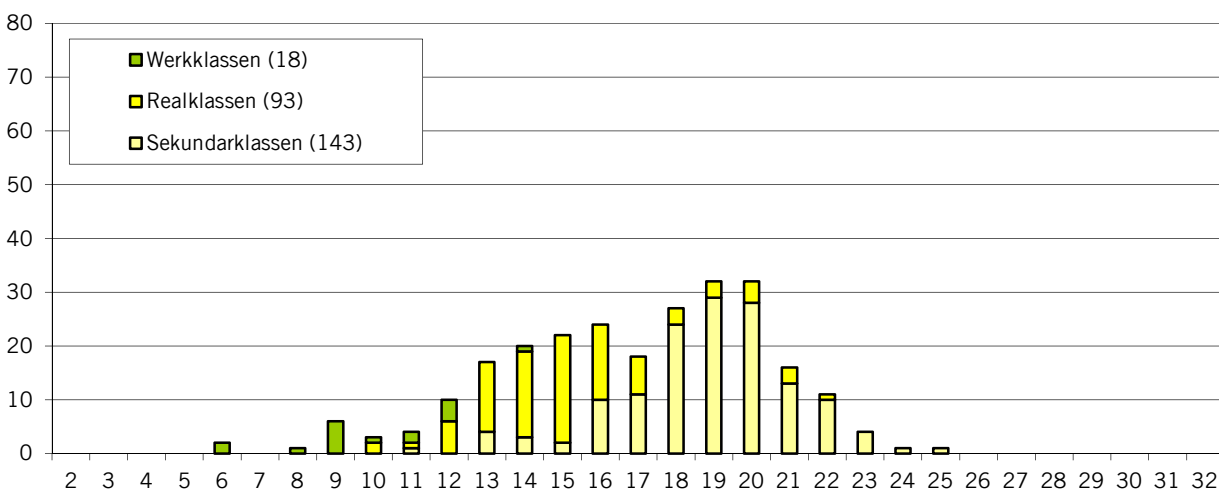
Kindergarten



Primarschule

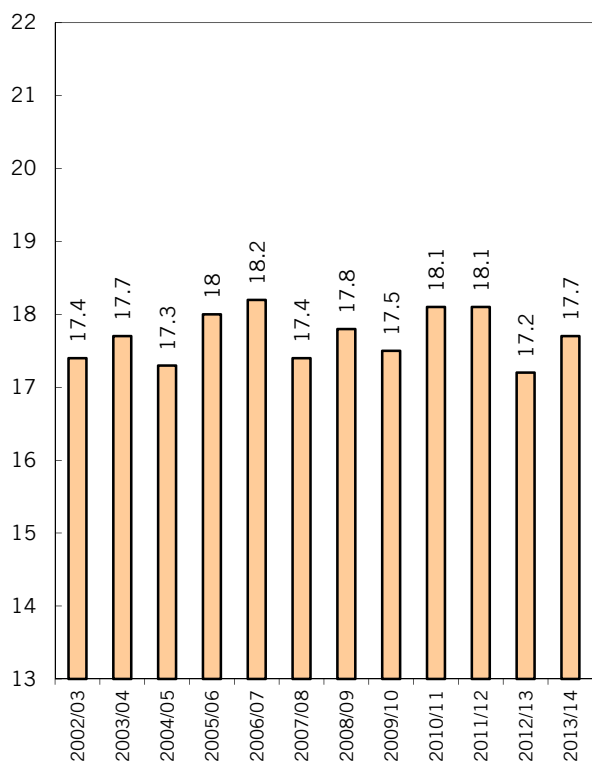


Sekundarstufe I

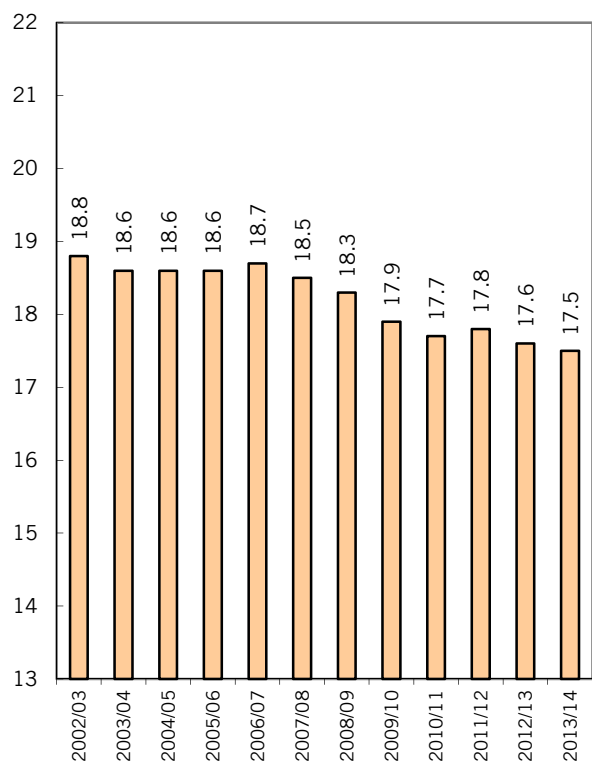


Entwicklung der durchschnittlichen Klassengrößen

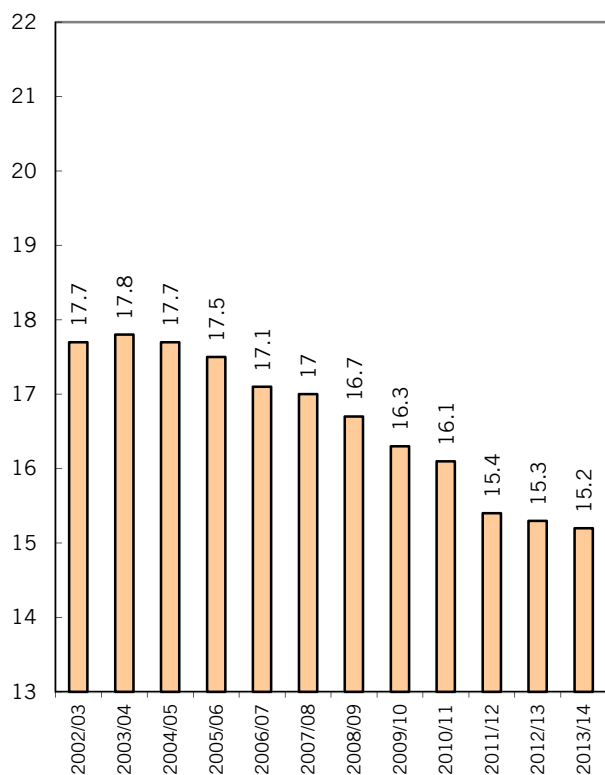
Kindergarten (öffentlich)



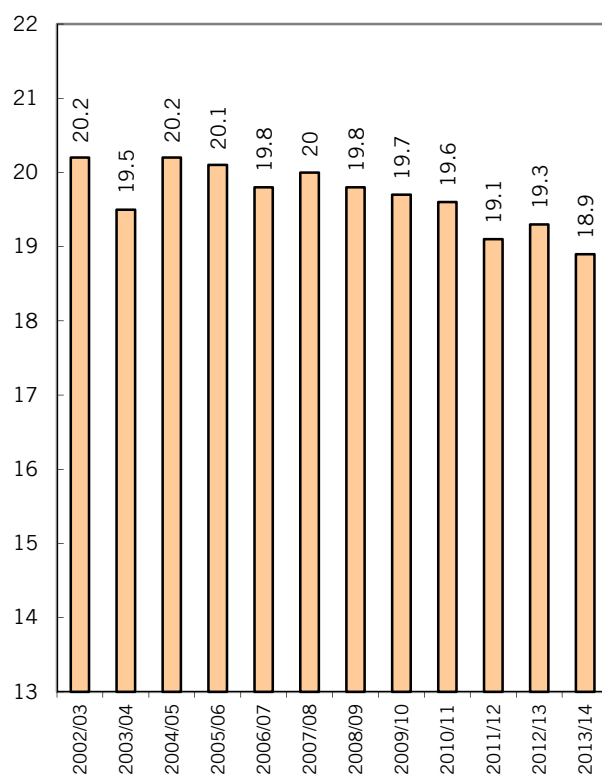
Primarschule (öffentlich)



Realschule (öffentlich)



Sekundarschule (öffentlich)

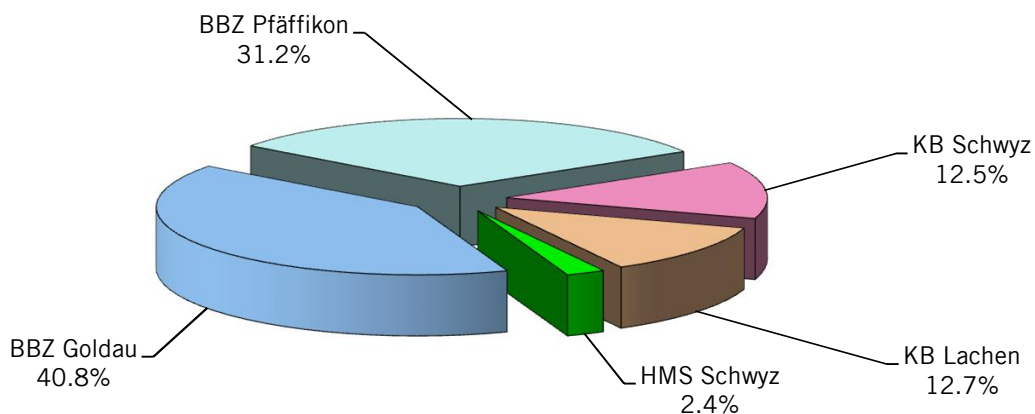


Berufsfachschulen

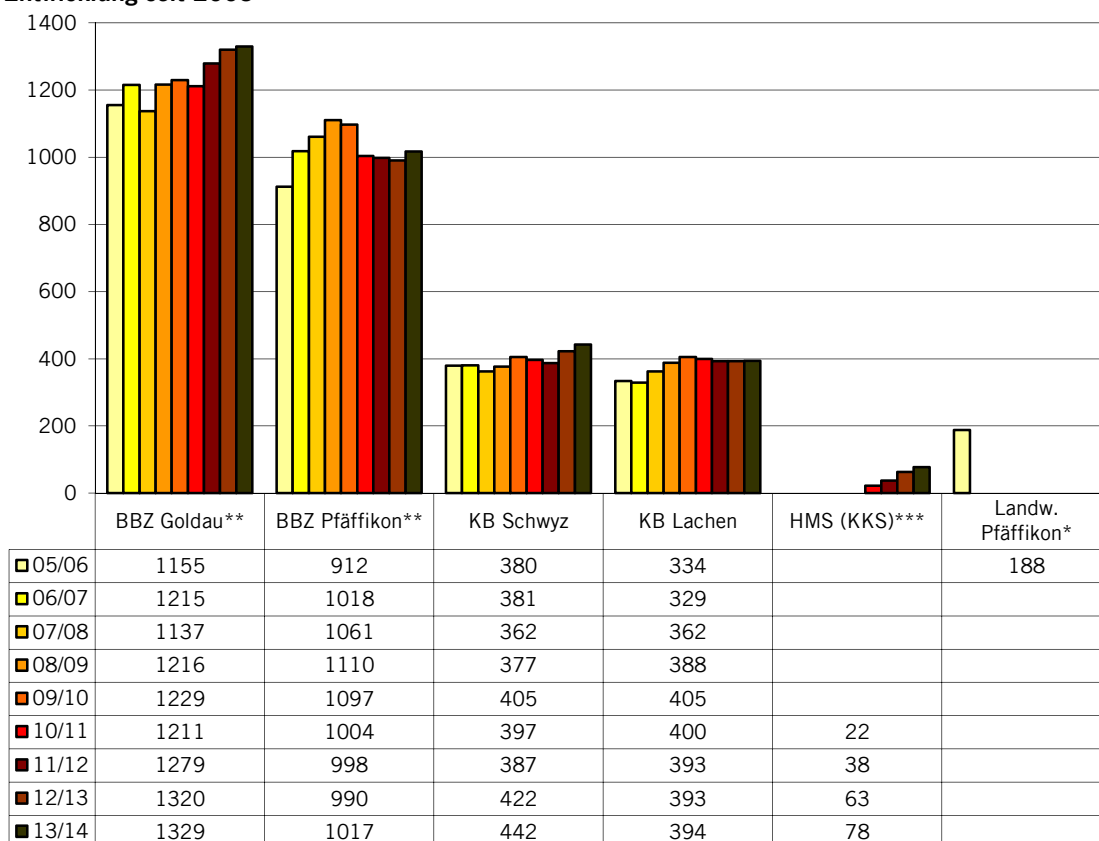
Bildungsangebote im Kanton Schwyz

Stand September 2013

Berufsbildungszentrum Goldau	1329
Berufsbildungszentrum Pfäffikon	1017
Kaufmännische Berufsschule Schwyz	442
Kaufmännische Berufsschule Lachen	394
Handelsmittelschule (KKS)	78
Total	3260



Entwicklung seit 2005



*ab 2006/07 im BBZ Pfäffikon integriert

**ab 2008/09 mit Brückenangebot

*** ab 2010/11

Schülerzahlen der Berufsfachschulen

4 Seiten

	Lehr- / Bildungsjahr			Lernende	Klassen	Klassengrösse	Frauenteil %	fremdsprachig %
	1	2	3					
Kaufmännische Berufsschule Schwyz (KBS)								
Kaufleute M-Profil / Berufsmatura	18	21	17	56	3	18.7	57	2
Kaufleute E-Profil	19	25	21	150	7	21.4	73	11
	19	25	23					
	18							
Kaufleute B-Profil	8	10	14	32	3	10.7	87	17
Kaufleute BMS (Vollzeit, Erwachsene)	17			17	1	17.0	59	0
Detailhandelsassistent/in EBA	13	10		23	2	11.5	87	17
Detailhandelsfachmann/-frau EFZ	23	24	23	140	6	23.3	81	13
	22	24	24					
Handelsschule (edupool.ch)	24			24	1	24.0	0	0
Total				442	23	19.2	74	10

Kaufmännische Berufsschule Lachen (KBL)

Kaufleute M-Profil / Berufsmatura	10	17	15	42	3	14.0	62	7
Kaufleute B-Profil			15	15	1	15.0	67	7
Kaufleute E-Profil	16	22	19	133	7	19.0	70	11
	19	20	21					
	16							
Kaufleute BMS Vollzeit Erwachsene	18			18	1	18.0	56	6
Detailhandelsassistent/in EBA	12	18		30	2	15.0	80	20
Detailhandelsfachmann/-frau EFZ	14	17	23	137	8	17.1	69	21
	14	18	22					
	13	16						
B-Profil für Erwachsene	9	10		19	2	9.5	68	11
Total				394	24	16.4	69	14

Handelsmittelschule (HMS)

Ab dem Schuljahr 2010/11 ist neu auch die HMS ein Angebot der Berufsbildung. Sie wird an der Kantonsschule Kollegium Schwyz (KKS) geführt.

19	21	21	17					
				78	4	19.5	44	81

Schülerzahlen der Berufsfachschulen (2. Teil)

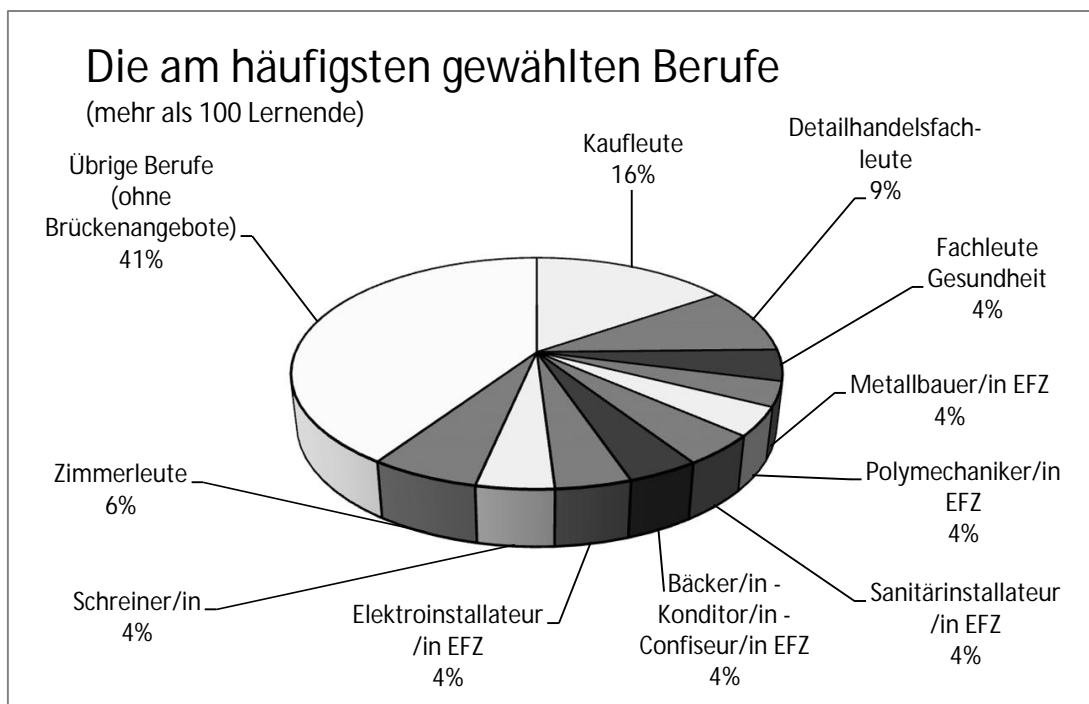
Berufsbildungszentrum Pfäffikon	Lehr- / Bildungsjahr				Lernende	Klassen	Klassengröße	Frauenanteil %	fremdsprachig %
	1	2	3	4					
Schulisches Brückenangebot	20				20	1	20.0	55	15
Kombiniertes Brückenangebot A	16				78	5	15.6	55	38
	14								
	14								
	16								
	18								
Kombiniertes Brückenangebot B	10				20	2	10.0	50	65
	10								
Integrationsbrückenjahr	13				27	2	13.5	33	100
	14								
Berufsmatura technische Richtung (diverse Berufe)	19				28	2	14.0	0	4
	9								
Berufsmatura Gesundheitliche und soziale Richtung (diverse Berufe)	17				29	2	14.5	66	0
	12								
Assistent/in Gesundheit und Soziales EBA	5				5	1	5.0	80	40
Fachmann/-frau Betriebsunterhalt EFZ	16	14	14		87	6	14.5	9	9
	15	13	15						
Fachmann/-frau Gesundheit EFZ	19	19	17		131	7	18.7	96	14
	18	21	19						
	18								
Heizunginstallateur/in EFZ	14	15	17		46	3	15.3	0	28
Haustechnikpraktiker/in EFZ	5	12			17	2	8.5	0	35
Landwirt/in EFZ	13	23	12		61	4	15.3	7	0
			13						
Logistiker EFZ	14				30	2	66.5	7	0
	16								
Metallbauer/in EFZ	23	14	12	15	103	7	14.7	0	9
		10	15	14					
Polymechniker/in EFZ	14	10	13	11	121	8	17.6	4	11
	17	21	20	15					
Konstrukteur/in EFZ	4	7	4	5	20				
Produktionsmechaniker/in EFZ	6	11	9		26	3	8.7	4	31
Sanitärinstallateur/in EFZ	17	18	15		130	8	16.3	2	20
	16	20	13						
	16		15						
Spengler/in EFZ	14	13	11		38	3	12.7	3	11
Total					1017	68	15.0	24	18

Schülerzahlen der Berufsfachschulen (3. Teil)

Berufsbildungszentrum Goldau	Lehr- / Bildungsjahr				Lernende	Klassen	Klassengrösse	Frauenanteil %	fremdsprachig %
	1	2	3	4					
Schulisches Brückenangebot	17 17				34	2	17.0	50	35
Berufsmittelschule (div. Berufe) bereits in den Klassen der beruflichen Grundbildung berücksichtigt	9				9 (30)	3	13.0	10	0
Berufsmittelschule 2	12				12	1	12.0	0	2
Automatiker/in EFZ	12	12	14	7	45	4	11.3	0	0
Automobilfachfrau/-mann EFZ	13 12	24	14 12		75	5	15.0	4	12
Automobil-Mechatroniker/in EFZ	11	8	14	21	54	4	13.5	4	4
Bäcker/in - Konditor/in - Confiseur/in EFZ	11 15	21 22	13 13 12 13		120	8	15.0	80	3
Zeichner/in EFZ (Fa. Ingenieurbau)	9	8	9	10	36	4	9.0	17	6
Zeichner/in EFZ (Fa. Architektur)	18	19	23	15	75	4	18.8	35	4
Coiffeur/in EFZ	19	21	22		62	3	20.7	95	11
Elektroinstallateur/in EFZ	17 16	19 18	13 13 18	13	127	8	15.9	3	7
Montage-Elektriker/in EFZ	9	10	14		33	3	11.0	3	18
Forstwart/in EFZ	14 11	14 16	15 18		88	6	14.7	1	1
Maler/in	13 11	24	18 16		82	5	16.4	49	5
Maurer/in EFZ	14	11	13		38	3	12.7	0	11
Motorradmechaniker/in			16	10	26	2	13.0	4	4
Motorradmechaniker/in EFZ	9	8			17	2	8.5	0	6
Schreiner/in	18 18	16 14	19 16	17 12	130	8	16.3	7	2
Schreinerpraktiker/in EBA	7	9			16	2	8.0	6	25
Zimmerleute	22 22 22	14 17 21	21 24 19		182	9	20.2	1	1
Zweiradmechaniker/in			14		14	1	14.0	14	14
Kleinmotorrad- und Fahrradmechaniker/in EFZ	6	6			12	2	6.0	0	8
Fahrradmechaniker/in EFZ	18	12			30	2	15.0	17	10
ABU für Erwachsene	12				12	1	12.0	83	0
Total					1329	92	14.4	21	7

Schülerzahlen der Berufsfachschulen (4. Teil)

Gewerbliche Berufsfachschulen	2346	160	14.7	22	12
Kaufmännische Berufsschulen	836	47	17.8	72	12
Handelsmittelschule	78	4	19.5	44	81
Total Berufsfachschulen	3260	211		35	12

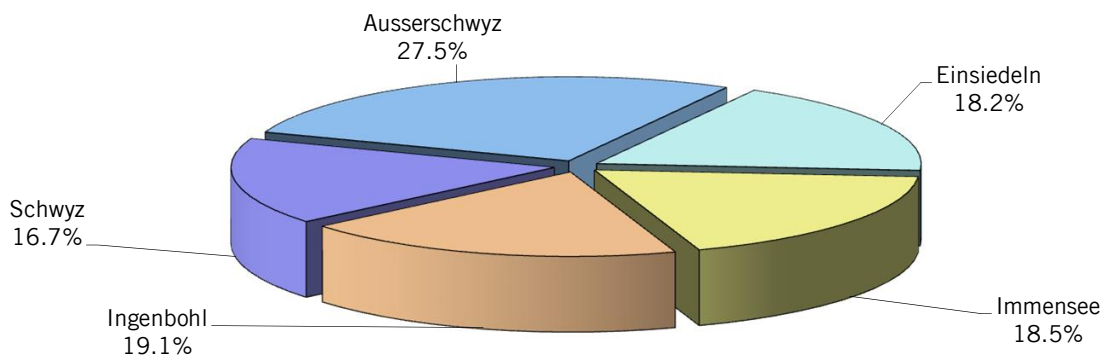


Mittelschulen

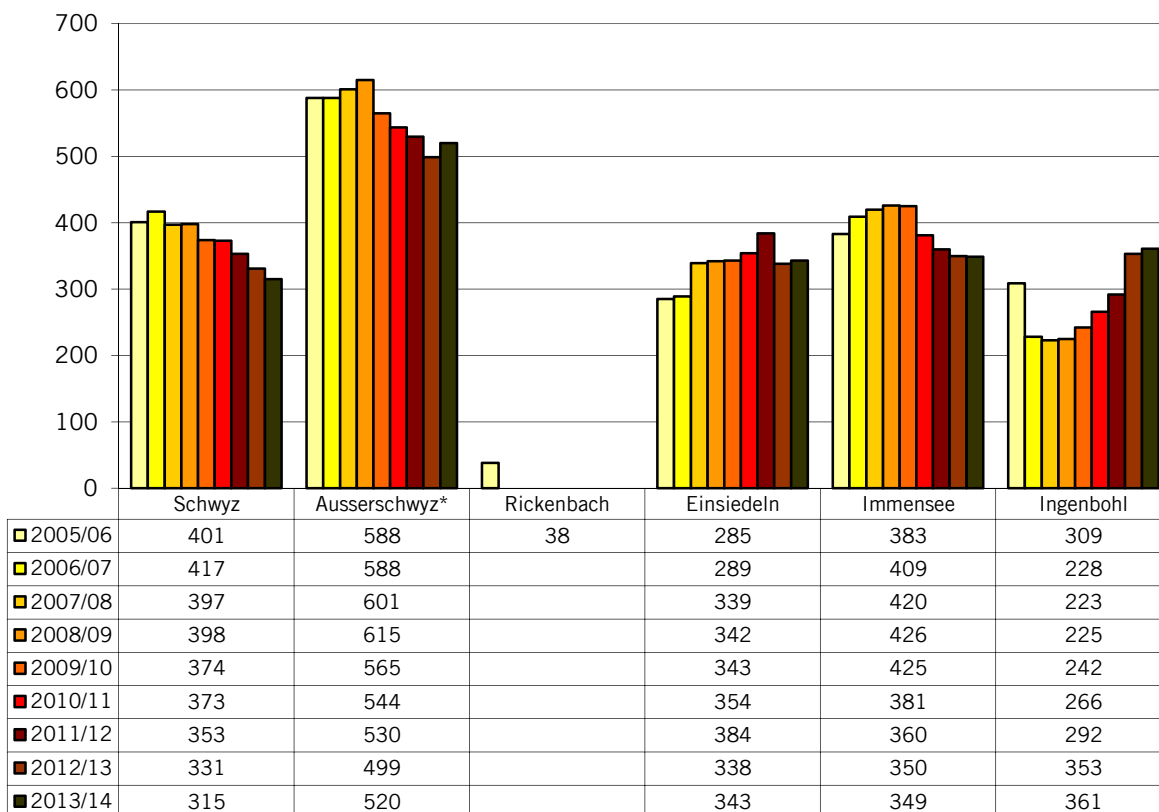
Bildungsangebote im Kanton Schwyz

Stand September 2013

Kantonsschule Kollegium Schwyz KKS	315
Kantonsschule Ausserschwyz KSA	520
Stiftsschule Einsiedeln (privat)	343
Gymnasium Immensee (privat)	349
Theresianum Ingenbohl (privat)	361
Total	1888



Entwicklung seit 2005



* bis Schuljahr 2005/06 "Kantonsschule Pfäffikon & Nuolen"

Schülerzahlen der Mittelschulen

2 Seiten

Staatliche Mittelschulen

Schwyz (KKS)	Bildungsjahr				Lernende	Klassen	Klassengröße	Frauenanteil %	fremdsprachig %	
	1	2	3	4						
Gymnasium	18	21	22	14						
	18	18	24	19						
	19	19	24	23						
	19	20	17	20						
HMS siehe Berufsfachschulen					Total KKS	315	16	19.7	49	12

Ausserschwyz (KSA)

Gymnasium	24	22	20	18					
	23	21	16	18					
	23	22	19	20					
	24	25	19	17					
	24	22	23	19					
	22		22	17					
			22	18					
				Total KSA	520	25	20.8	59	15

Schülerzahlen der Mittelschulen (2. Teil)

Private Mittelschulen

	Bildungsjahr				Lernende	Klassen	Klassengröße	Frauenanteil %	fremdsprachig %
	1	2	3	4					
Einsiedeln									
Gymnasium	25	19	23	21	240	11	21.8	54	12
	25	21	24	13					
	24	23		22					
Untergymnasium	27	24			103	4	25.8	55	12
	28	24							
Total Einsiedeln					343	15	22.9	54	12
Immensee									
Gymnasium	19	17	21	25	251	12	20.9	48	4
	20	20	23	22					
	23	17	23	21					
Untergymnasium	25	23			98	4	24.5	41	8
	25	25							
Total Immensee					349	16	21.8	46	5
Theresianum Ingenbohl									
Gymnasium	17	17	15	19	129	7	18.4	100	2
	16	25	20						
Fachmittelschule (FMS)	20	20	22		232	10	23.2	84	1
	16	21	22						
	21	21	22						
-Fachmaturität Pädagogik				24					
				15					
-Fachmaturität Gesundheit*				4					
-Fachmaturität Soziales*				4					
Total Ingenbohl (ohne Orientierungsschule)					361	17	21.2	90	1
<hr/>									
Gymnasien (Sekundarstufe II)	Total				1455	71	20.5	58	11
Fachmittelschule (FMS inkl. FMP, FMGes und FMSoz)	Total				232	10	23.2	84	1
Untergymnasien (Sekundarstufe I)	Total				201	8	25.1	48	10
Total Kt. Schwyz					1888	89		60	10

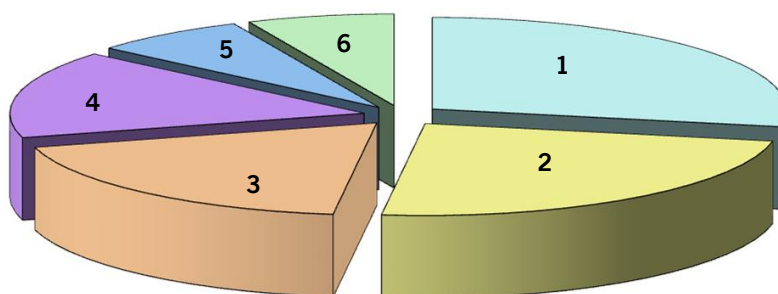
* Klassen werden nicht gezählt, da Schülerinnen und Schüler ein Praktikum absolvieren

Orientierungsschule / Sekundarstufe I siehe Privatschulen (Seite 22)

Schwerpunktfächer an den Gymnasien 2013/14

Gemäss dem Maturitätsanerkennungsreglement (MAR) besteht die Ausbildung für Schülerinnen und Schüler aus je sieben Grundlagen- sowie einem individuell gewählten Schwerpunkt- und Ergänzungsfach. Mit Ausnahme der Stiftschule Einsiedeln, wo Latein ein Grundlagenfach darstellt, führen alle Gymnasien Englisch im Grundlagenfach. Eine Sprache, die als Grundlagenfach unterrichtet wird, kann nicht als Schwerpunktfach gewählt werden.

Nachstehend ist die Anzahl der von den Schülerinnen und Schülern gewählten Schwerpunktfachgebiete aufgeführt. Sie werden grösstenteils ab dem zweiten Ausbildungsjahr unterrichtet; je nach Grösse der Schule ist die Angebotspalette der Schwerpunktfächer unterschiedlich.



1	Naturwissenschaften		301
	- Physik und Anwendungen der Mathematik	153	
	- Biologie und Chemie	148	
2	Moderne Sprachen		256
	- Spanisch		
	- Englisch - Italienisch		
3	Wirtschaft und Recht		201
4	Musischer Bereich		166
	- Bildnerisches Gestalten	83	
	- Musik	83	
5	Alte Sprachen		76
	- Latein	64	
	- Griechisch	12	
6	Philosophie/Pädagogik/Psychologie		72
	Total		1072

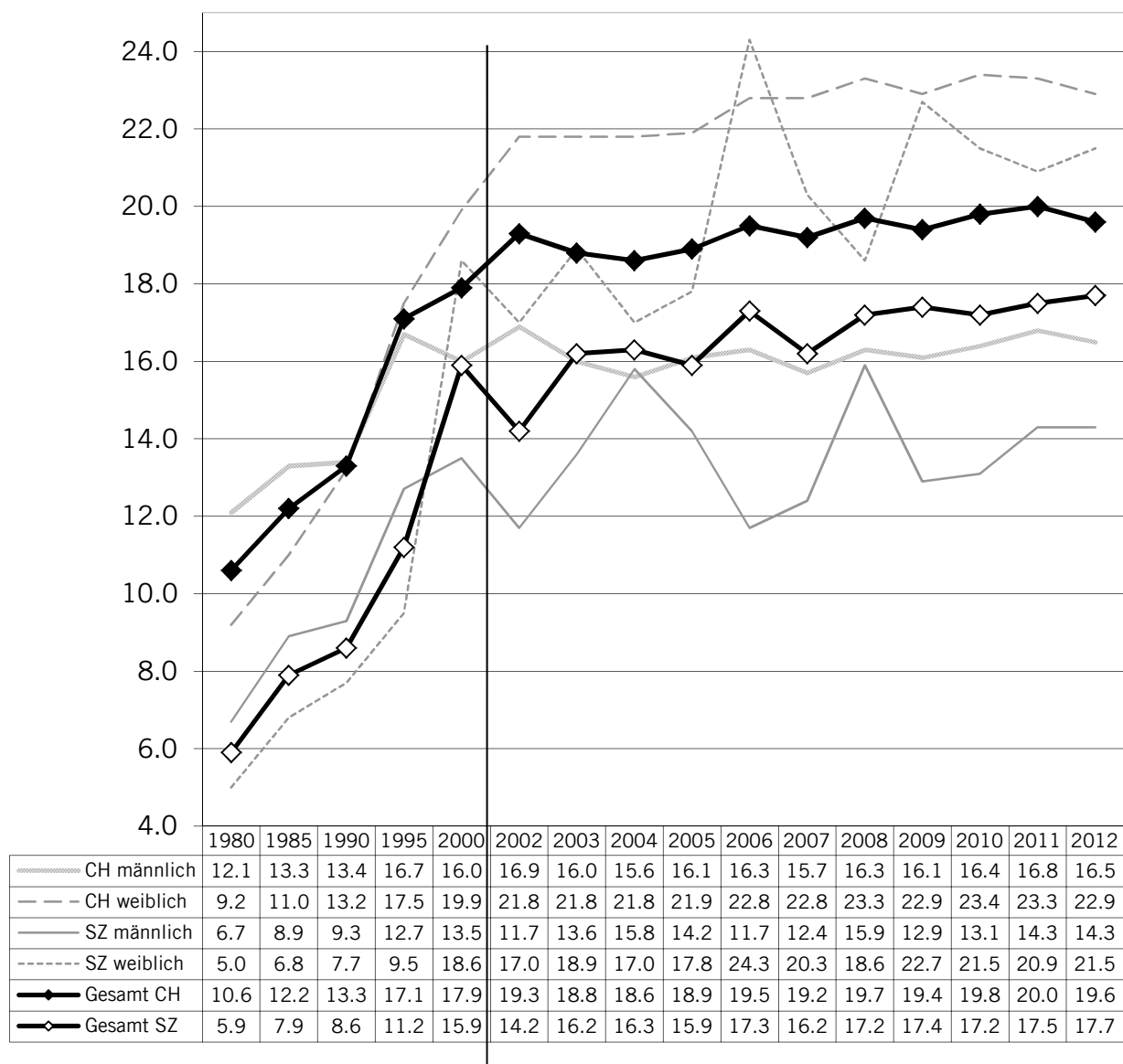
Gymnasiale Maturitätsquote 2012

Gymnasiale Maturitätsquote gemäss Bundesamt für Statistik

Die Prozentzahl entsteht aus dem Vergleich der erteilten gymnasiale Maturitäten mit der 19-jährigen ständigen Wohnbevölkerung.

Gesamtschweizerisch beträgt die gymnasiale Maturitätsquote 19.6 % (Frauen 22.9 % / Männer 16.5 %). Jene des Kantons Schwyz beträgt 17.7 % (Frauen 21.5 % / Männer 14.3 %).

Die Zahlen des Jahres 2013 sind noch nicht veröffentlicht.



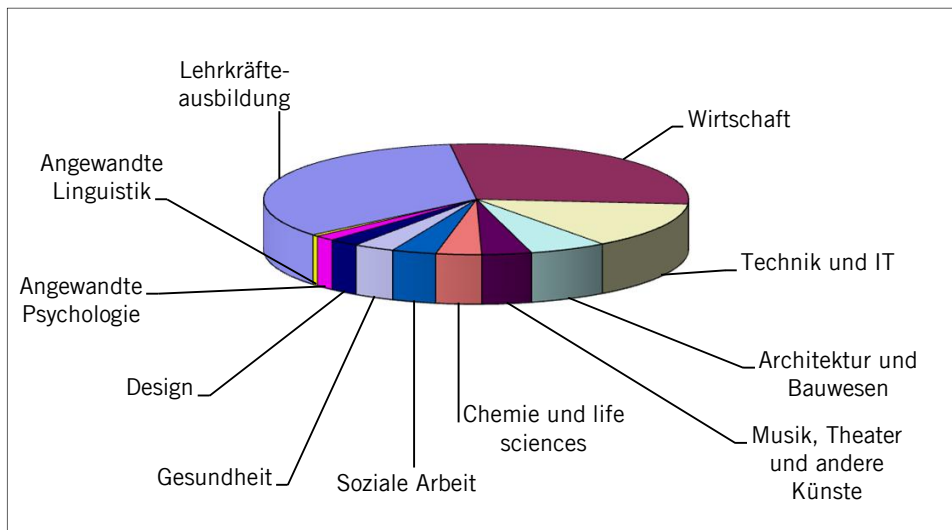
Studierende an Fachhochschulen 2012/2013

(aus dem Kanton Schwyz)

Stichtag 15. Oktober 2012

nach Fachrichtung

		%
Lehrkräfteausbildung	416	34
Wirtschaft	346	28
Technik und IT	165	14
Architektur und Bauwesen	72	6
Musik, Theater und andere Künste	46	4
Chemie und life sciences	42	3
Soziale Arbeit	41	3
Gesundheit	38	3
Design	28	2
Angewandte Psychologie	19	2
Angewandte Linguistik	6	1
Sport	<5	0
Land- und Forstwirtschaft	<5	0
Total	1225	100



Studierende nach Studienstufen und Geschlecht

	%		w		m	
			%	%	%	%
Bachelor	955	78.0	54.0	46.0		
Master	122	10.0	58.2	41.8		
Diplom	25	2.0	24.0	76.0		
Weiterbildung	123	10.0	30.1	69.9		
Total Studierende	1225	100	51.4	48.6		

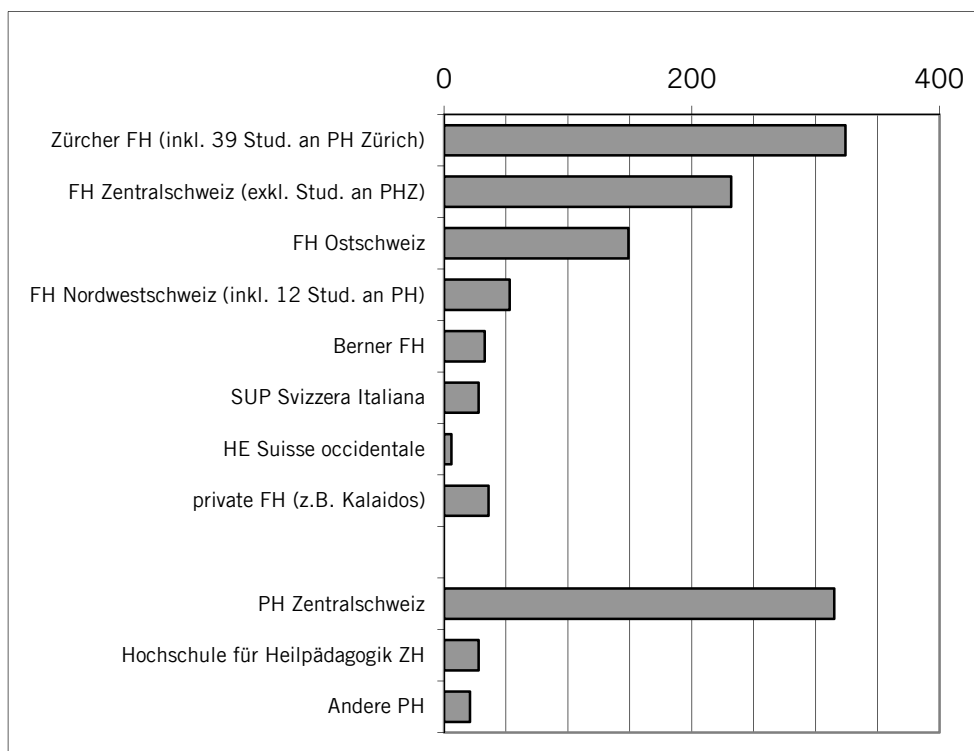
Studierende an Fachhochschulen 2012/2013

(aus dem Kanton Schwyz)

Stichtag 15. Oktober 2012

nach Studienort

		%
Zürcher FH (inkl. 39 Stud. an PH Zürich)	324	26
FH Zentralschweiz (exkl. Stud. an PHZ)	232	19
FH Ostschweiz	149	12
FH Nordwestschweiz (inkl. 12 Stud. an PH)	53	4
Berner FH	33	3
SUP Svizzera Italiana	28	2
HE Suisse occidentale	6	1
private FH (z.B. Kalaidos)	36	3
PH Zentralschweiz	315	26
Hochschule für Heilpädagogik ZH	28	2
Andere PH	21	2
Total	1225	100



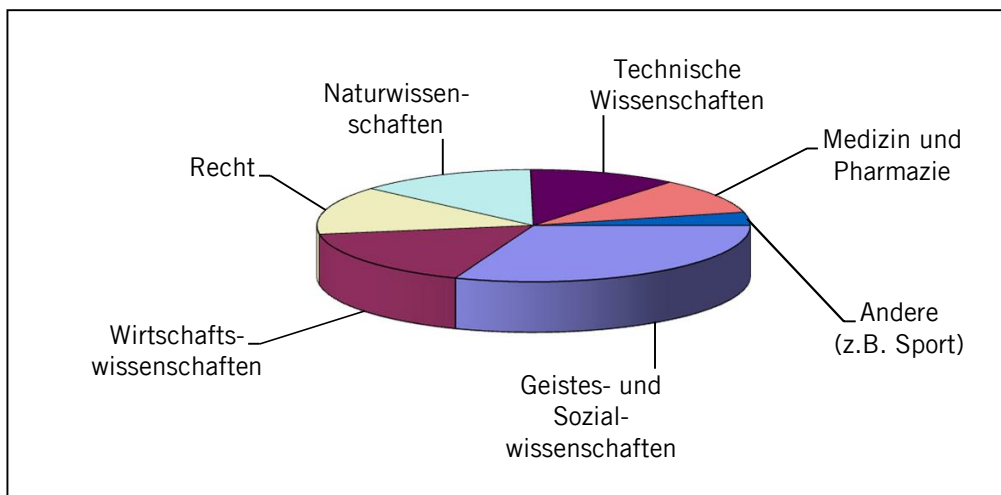
Studierende an Universitäten/ETH 2012/2013

(aus dem Kanton Schwyz)

Stichtag 15. Oktober 2012

nach Fachrichtung

	%	
Geistes- und Sozialwissenschaften	451	31
Wirtschaftswissenschaften	248	17
Naturwissenschaften	208	14
Recht	198	13
Technische Wissenschaften	165	11
Medizin und Pharmazie	153	10
Andere (z.B. Sport)	57	4
Total Studierende	1480	100



Studierende nach Studienstufen und Geschlecht

	%		w	m
			%	%
Bachelor	905	61.2	47.6	52.4
Master	348	23.5	48.0	52.0
Lizenziat / Diplom	71	4.8	57.7	42.3
Doktoratsstudium	132	8.9	45.5	54.5
Weiterbildung	24	1.6	62.5	37.5
Total Studierende	1480	100	48.2	51.8

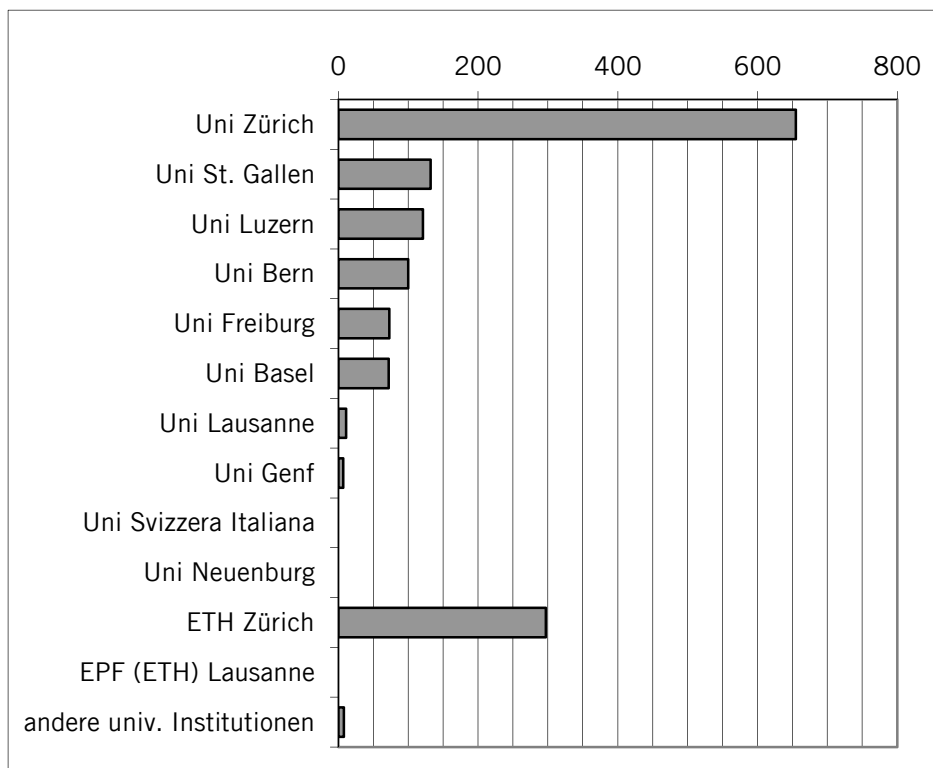
Studierende an Universitäten/ETH 2012/2013

(aus dem Kanton Schwyz)

Stichtag 15. Oktober 2012

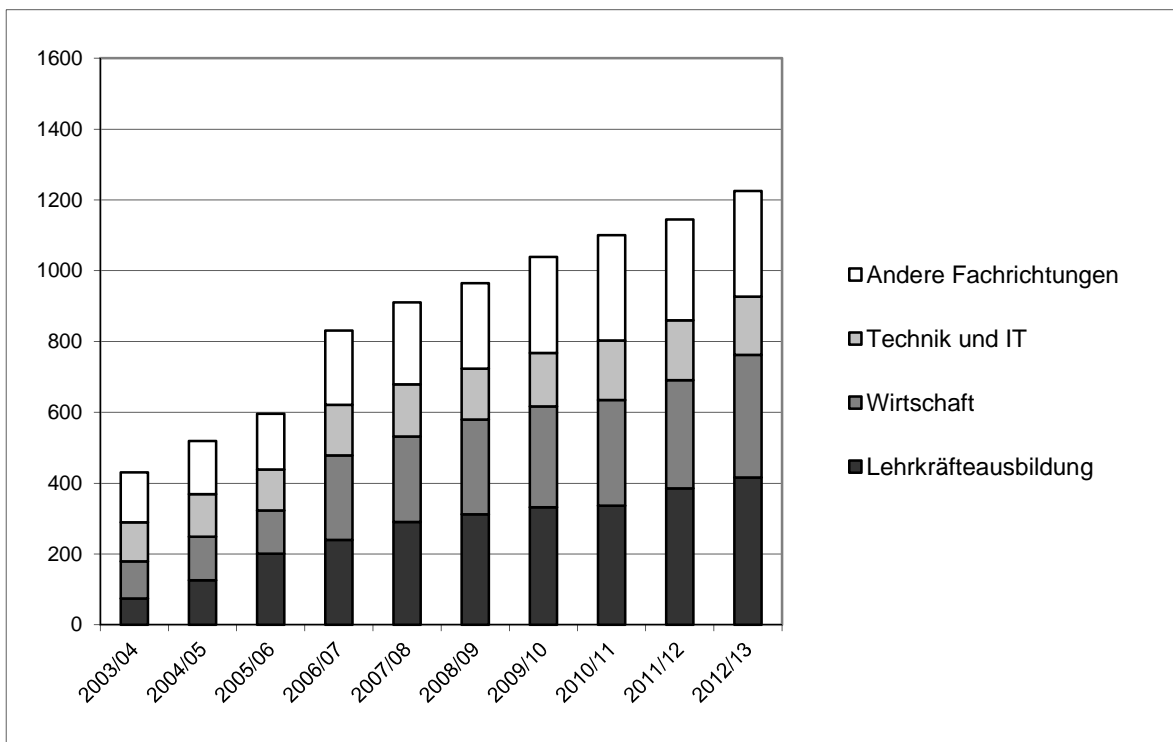
nach Studienort

		%
Uni Zürich	655	44
Uni St. Gallen	132	9
Uni Luzern	121	8
Uni Bern	100	7
Uni Freiburg	73	5
Uni Basel	72	5
Uni Lausanne	11	1
Uni Genf	7	0
Uni Svizzera Italiana	<5	0
Uni Neuenburg	<5	0
ETH Zürich	297	20
EPF (ETH) Lausanne	<5	0
andere univ. Institutionen	8	1
Total	1480	100

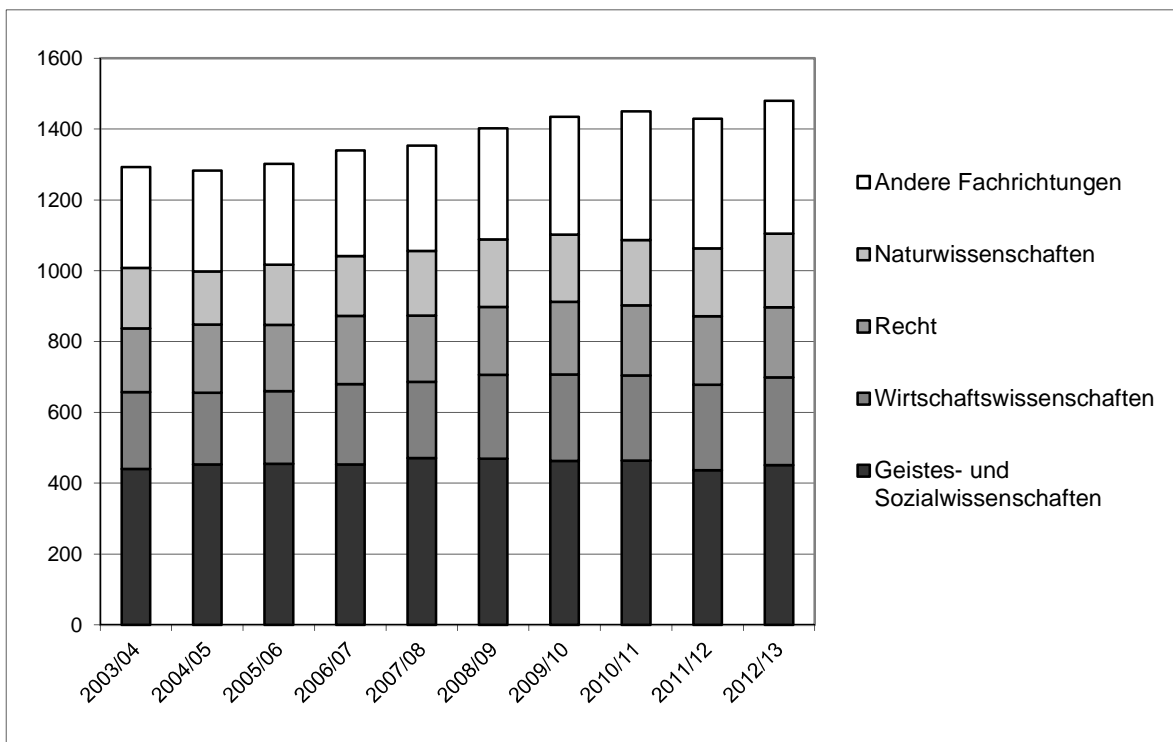


Entwicklung der Studierenden der Tertiärstufe

Studierende aus dem Kanton Schwyz an Fachhochschulen



Studierende aus dem Kanton Schwyz an Universitäten/ETH



Abkürzungen

AS	Anschlussstufe in HZ
BBZG	Berufsbildungszentrum Goldau
BBZP	Berufsbildungszentrum Pfäffikon
BMS	Berufsmittelschule
CH	Schweiz
EK	Einführungsklassen
ES	Eingangsstufe in HZ
FH	Fachhochschule
FMGes	Fachmaturität Gesundheit
FMP	Fachmaturität Pädagogik
FMSoz	Fachmaturität Soziales
FMS	Fachmittelschule
Gym	Gymnasium (Mittelschule)
HMS	Handelsmittelschule
HZ	Heilpädagogisches Zentrum
IBA	Integratives Brückenangebot
IF	Integrative Förderung
IK	Integrationsklassen (Einstiegsklassen für Fremdsprachige)
IS	Integrierte Sonderschulung
KBA	Kombiniertes Brückenangebot
KBL	Kaufmännische Berufsschule Lachen
KBS	Kaufmännische Berufsschule Schwyz
KG	Kindergarten
KK	Kleinklassen
KKS	Kantonsschule Kollegium Schwyz
KI-Gr	Klassengrösse (Schüler pro Klasse)
KSA	Kantonsschule Ausserschwyz
Kt	Kanton
MS	Mittelstufe
ORST	Orientierungsschule (veraltete Bezeichnung; heute: Sekundarstufe I / Sek I)
OS	Oberstufe in HZ
PS	Primarstufe
Real	Realschule
SBA	Schulisches Brückenangebot
Sek I	Sekundarstufe I (7. bis 9. Schuljahr)
Sek II	Sekundarstufe II (Gymnasien, Berufsschulen, Brückenangebote)
Sek	Sekundarschule
SJ	Schuljahr
SHS	Sprachheilschule
Stammklasse A	Stammklassen der Sekundarstufe I mit höheren Ansprüchen (Sekundarschule)
Stammklasse B	Stammklassen der Sekundarstufe I mit mittleren Ansprüchen (Realschule)
Stammklasse C	Stammklassen der Sekundarstufe I mit Grundansprüchen (Werkschule)
SZ	Schwyz
UG	Untergymnasium (7./8. Schuljahr)
US	Unterstufe
WS	Werkschule

Die Zahlen dieser Schulstatistik basieren auf der kantonalen Erhebung (Stichtag: 6. September 2013).

Angaben zu den **Lehrpersonen** werden in der Lehrpersonenstatistik veröffentlicht.

Frühere Ausgaben der Schulstatistik finden Sie auf unserer Homepage unter:

www.sz.ch Kantonale Homepage / Privatpersonen > Bildung, Schulen, Sport
> Volksschulen > Publikationen > Statistiken

Statistische Daten zu weiteren Bereichen des **Kantons Schwyz** finden Sie auf unserer Homepage unter:

www.sz.ch Kantonale Homepage / Unternehmen > Wirtschaft, Regionalpolitik, Statistik
> Wirtschaftsdaten / Statistik > Wirtschaftsdaten Kanton

Weitere statistische Daten finden Sie auf der Homepage des Bundesamtes für Statistik unter:

www.bfs.admin.ch

Anfragen, Rückmeldungen, Wünsche und Anregungen nehmen wir gerne entgegen.

Herausgeber: Bildungsdepartement des Kantons Schwyz
Kollegiumstrasse 28
Postfach 2191
6431 Schwyz
avs@sz.ch

Sachbearbeitung Bildungsstatistik:	Hans-Peter Bertin Tel. 041 819 19 64 hans-peter.bertin@sz.ch	Margret Michel Tel. 041 819 19 11 margret.michel@sz.ch
------------------------------------	---	--

Vorsteher Amt für Volksschulen und Sport:	Urs Bucher Tel. 041 819 19 11 urs.bucher@sz.ch
---	--

Vorsteher Amt für Berufsbildung:	Richard Hensel Tel. 041 819 19 25 richard.hensel@sz.ch
----------------------------------	--

Vorsteher Amt für Mittel- und Hochschulen:	Kuno Blum Tel. 041 819 19 06 kuno.blum@sz.ch
--	---