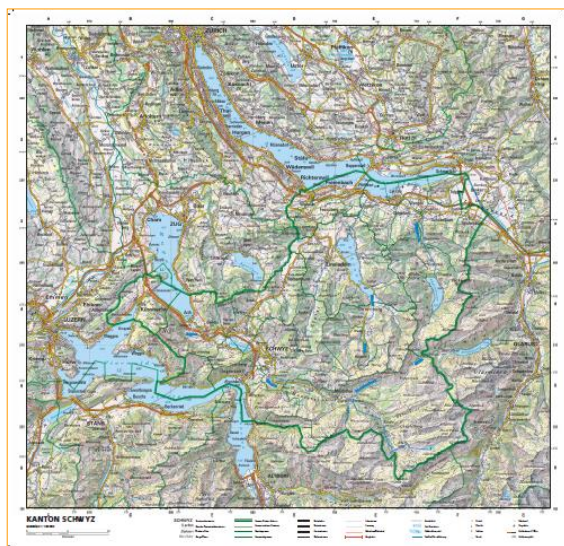


Schulkarte Kanton Schwyz (Ausgabe 2010)

Hinweise für die Lehrpersonen

Die Schulkarte Kanton Schwyz ist gemäss Lehrmittelliste spätestens in der 5. Klasse jeder Schülerin / jedem Schüler als persönliches Exemplar abzugeben. Sie dient im M&U-Unterricht insbesondere bei der Arbeit in den Arbeitsfeldern Raum, Freizeit, Zeit und Verkehr.



Hauptkarte

Als Kartengrundlage diente die Landeskarte 1:200'000. Sie wurde auf Masstab 1:100'000 vergrössert. Die Bearbeitung erfolgte durch GIS (Amt für Geoinformation Kanton Schwyz)

Neu wurde die Karte gegen Norden bis nach Zürich ausgedehnt. Gerade für die Region Einsiedeln, Höfe und March kann so der Bezug zur Stadt Zürich besser aufgezeigt werden. Dadurch sind nun die beiden grossen Seen im Süden und im Norden des Kantons vollständig auf dem Kartenbild enthalten.

Mit der Verwendung der Landeskarte 1:200'000 ist die Schrift besser lesbar. Ergänzungen bei den Ortsbezeichnungen wurden auf das Wichtigste begrenzt. Werden zusätzliche Details benötigt, können

Karten(ausschnitte) vom Internet heruntergeladen werden. Verschiedene spezielle Themenkarten zum Kanton Schwyz sind z.B. unter www.geo.sz.ch (Geodaten im WebMap) zu finden. Hier stehen u.a. vom ganzen Kantonsgebiet Karten im Masstab 1:25'000 sowie entsprechende Orthofotos zur Verfügung.

Kartenrückseite

Im Lehrmittel schwyzundquer (s+q) wird die Vielfaltigkeit unseres Kantons in den 30 Fundorten aufgezeigt. Darum haben wir auf der Kartenrückseite vor allem kartografische Ergänzung zum Heimatkundelehrmittel aufgenommen und exemplarisch einige Varianten von aktuellem Kartenmaterial abgedruckt: Die regionalen Übersichtskarten, die Luft- und Satellitenaufnahmen werden mit den Wappen der Gemeinden, Bezirke und der Nachbarkantone ergänzt. Beim Zahlenmaterial haben wir uns stark eingeschränkt. Aktuelle Angaben zu den einzelnen Gemeinden werden sinnvoller aus dem Zahlenspiegel des Kantons Schwyz entnommen: www.sz.ch/statistik



Unterrichtsideen zur Arbeit mit dem Kartenmaterial (Rückseite der Schulkarte)

Nachfolgend haben wir zu den abgebildeten Karten einige Hinweise, Aufträge und Unterrichtsideen zusammengestellt. Diese sollen einen ersten Ansatz aufzeigen, wie mit dem Kartenmaterial gearbeitet werden könnte. Wir sind aber sicher, dass die Lehrpersonen noch unzählige weitere Vorschläge haben, wie die Karten und Bilder sinnvoll eingesetzt werden könnten. Darum bitten wir die Lehrpersonen, weitere Ideen per Mail an avs@sz.ch Stichwort: „Schulkarte“ zu melden. Die Aufgabenliste wird von uns laufend aktualisiert und auf unserer Homepage zur Verfügung gestellt: www.sz.ch/volksschulen → Unterrichtsfächer → Mensch&Umwelt.



Luftaufnahme - Ortsplan

Am Beispiel des Hauptortes, der im Rahmen von Exkursionen besucht wird, kann der Ortsplan mit einer aktuellen Flugaufnahme des gleichen Gebietes verglichen werden.

Auf der Homepage www.schwyzundquer.ch sind Luftaufnahmen sämtlicher Gemeinden des Kantons aufzufinden. Diese Fotos wurden von der Schwyzer Kantonalbank zur Verfügung gestellt.

Aufgaben: Vielleicht findest du eine alte Postkarte deines Dorfes. Vergleiche sie mit aktuellen Fotos.

Suche ein Gebäude (z.B. die Kirche, das Kollegium) oder eine Gasse, sowohl auf dem Ortsplan als auch auf der Luftaufnahme.

Kreise drei Orte im Ortsplan ein und suche die entsprechenden Stellen bei einem Besuch im Hauptort Schwyz auf.

Verwende den Ortsplan von Schwyz. Findest du die Kupfergasse? Warum heisst diese wohl so? Frage einen älteren Einwohner?

Warum sind einige Gebäude rot markiert? Recherchiere im Internet. Hier findest du auch den Originalortsplan mit Nummern und entsprechender Legende versehen.

Landeskarte 1:12'500 – Orthofoto

Unter www.geo.sz.ch steht das gesamte Kartenmaterial im Massstab 1:25'000 zur Verfügung. Wird ein bestimmter Ausschnitt gewählt, kann dieser auch als Orthofoto abgebildet werden.

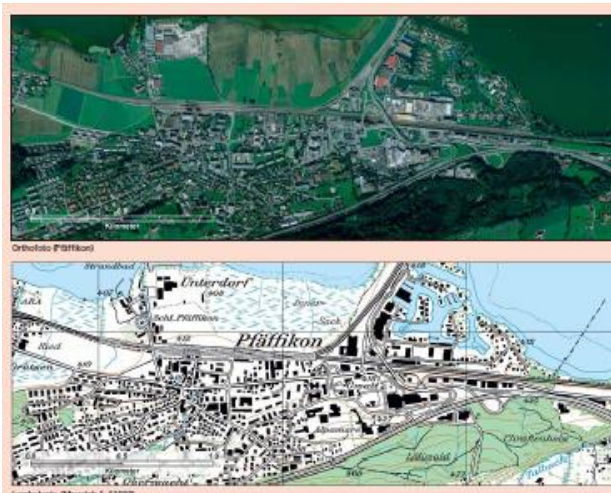
Aufgaben: Betrachte die Strassenführung der Autobahnausfahrt. Wo vermutest du, dass es Verkehrsprobleme geben könnte?

Wo würdest du eine Ampel hinstellen?

Wie sind Bahnlinien und Bahnstationen dargestellt? Vergleiche diese mit der Hauptkarte.

Wähle auf www.geo.sz.ch einen Kartenausschnitt deines Wohnortes und vergleiche diesen mit dem entsprechenden Orthofoto-Ausschnitt. Was erkennst du?

Suche die im Kartenausschnitt verwendeten Signaturen. Vergleiche mit denjenigen auf der Hauptkarte. Gibt es Unterschiede? Suche die entsprechende Stelle auf der Orthofoto.



Satellitenfoto Landsat

Auf Satellitenfotos werden oft erstaunliche Details sichtbar.

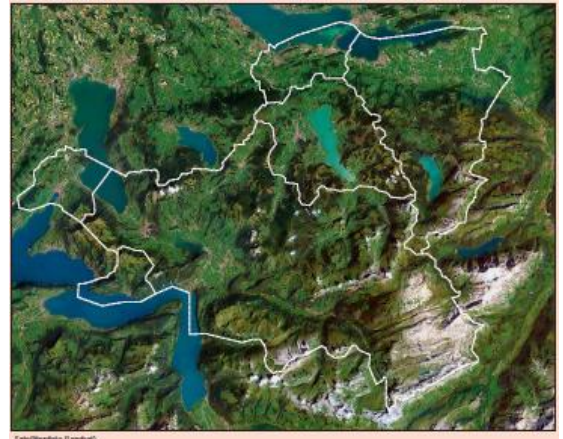
Aufgaben: Suche über eine Satellitenkarte deinen Wohnort, dein Wohnhaus, das Schulhaus etc.

Suche unter Google Map den gleichen Bildausschnitt. Gibt es Unterschiede?

Zoom in den Ort Brunnen – was stellst du fest? (Unterschiedliche Auflösungsqualität)

In der Aufnahme sind Grenzen eingezeichnet. Welche Gebiete umfassen sie?

Kannst du dir erklären, warum nicht alle Seen die gleiche Farbe haben? Warum sind einige Stellen weiss?



Bezirke und Nachbarkantone

Die Karte zeigt nebst den Bezirken und den Gemeindehauptorten auch die Nachbarkantone. Vollständig sind diese auf der Regionalkarte (Strassenkarte) abgebildet.

Aufgaben: Schreibe die Namen der Bezirke in die entsprechenden Gebiete.

Zeichne die Bezirkswappen ab und klebe diese Wappen im richtigen Gebiet ein.

Welche Aufgaben haben die Bezirke?

Findest du zu jedem Bezirk eine interessante Information, welche deine Mitschüler/innen evtl. nicht kennen?

Im Bezirk Höfe gibt es zwei Bezirkshauptorte: Gibt es dafür eine Erklärung? Kannst du herausfinden, warum dies so ist und wie dies heute gehandhabt wird?)

Gersau wird bei der Aufzählung der Bezirke an zweiter Stelle aufgeführt. Warum ist dies so?

Die Bezirksgrenzen sind geschichtlich zu begründen. Würdest du heute die Bezirksgrenzen am gleichen Ort ziehen oder würdest du heute eine andere Bezirkseinteilung vorschlagen? Warum?

Suche zu den Nachbarkantonen Informationen: z.B. Grösse, Einwohner, Anzahl Kantonsräte

Welcher Nachbarkanton hat die längste gemeinsame Grenze mit dem Kanton Schwyz?

Regionale Strassenkarte

Auf dieser Karte ist der Kanton Schwyz im regionalen Umfeld abgebildet. Nebst den Hauptverkehrswegen sind hier auch alle Nachbarkantone vollständig eingezeichnet.

Aufgaben: Markiere die Grenzen der Nachbarkantone.

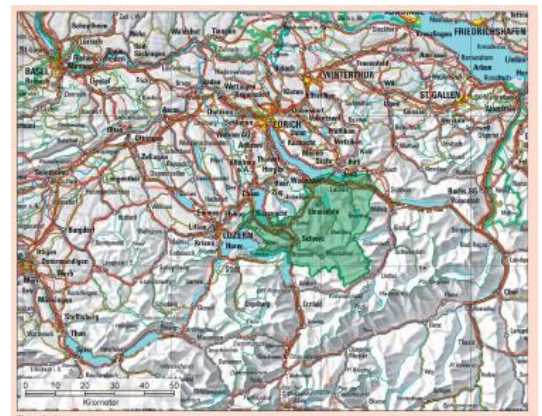
Warum wurden für die Beschriftung der Orte wohl unterschiedliche Schriftgrössen verwendet?

Nach welchen Kriterien könnten hier die Ortsbezeichnungen ausgewählt worden sein?

Welche Verbindungsstrassen im Kanton Schwyz fehlen?

Kannst du den Massstab der abgebildeten regionalen Übersichtskarte berechnen?

Miss die Distanz zwischen zwei Orten und berechne die realen Entfernungen.





Kanton Schwyz – Lage in der Schweiz - Bezirke

In Kombination mit den anliegenden Darstellungen finden sich hier steckbriefliche Angaben zur Lage des Kantons und zu den Bezirken.

Aufgaben: Kennst du die Namen der anderen Schweizerkantone? Schreibe in die einzelnen Kantonsgebiete die jeweiligen Verkehrszeichen.

Wie viel mal länger ist die Schweizergrenze gegenüber der Grenze des Kantons Schwyz? Schätze und miss nach.

Miss die Distanzen vom westlichsten zum östlichsten Punkt der Schweiz, vom Bodensee zum Genfersee, von der Nord- zur Südgrenze, ...

Benenne die eingezeichneten Seen der Schweiz.

Gemeindewappen

Zu allen Gemeinden und Bezirke gibt es auf der Homepage des Kantons Schwyz Porträts: www.sz.ch → Gemeinden (oder Bezirke)

Aufgaben: Wähle eine Gemeinde aus und erstelle nach einem vorgegebenen Muster einen Steckbrief inkl. Wappen.

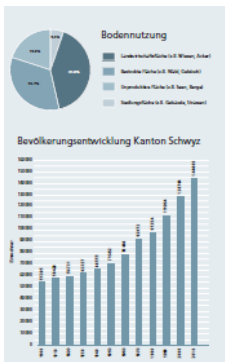
Welches sind sprechende Wappen? (Bild lässt auf Name schliessen)

Zeichne ein Wappen mit Fehlern – Finden deine Mitschüler den Fehler?

Erstelle eine Liste mit allen Gemeinden und den Angaben von Fläche, Bevölkerung.

Alle Schüler/innen malen je ein vergrössertes Gemeindewappen.

Ordne die Wappen auf einer stummen Karte den entsprechenden Gemeindegebieten zu.



Bevölkerungsentwicklung und Bodennutzung

Im jährlich erscheinenden Zahlenspiegel sind viele aktuelle Zahlen zum Kanton Schwyz aufgeführt. → www.sz.ch/statistik

Aufgaben: Zeichne eine weitere Säule mit der aktuellen Bevölkerungszahl.

Gibt es regionale Unterschiede bei der Bevölkerungsentwicklung? Welche Gründe gibt es dafür? (Vergleiche mit s+q Fundort 12)

Wo befinden sich die zehn grössten Firmen im Kanton? Suche die entsprechenden Orte in der Karte. (s+q Fundort 15, 16)

Stelle mit dem PC eine ähnliche Grafik zum Motorfahrzeugbestand her.

Spezialkarte: Gebäude im Kanton Schwyz

Hier sind die vorhandenen Gebäude mit roten Punkten markiert.

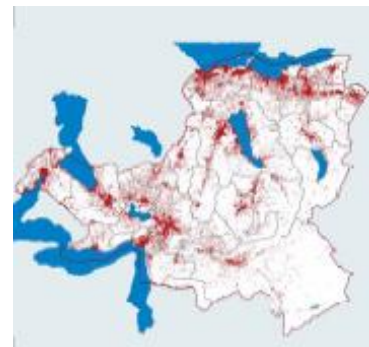
Aufgaben: Welche Aussagen lassen sich aus der Karte ableiten?

Wie würde wohl eine Karte zur Lichtverschmutzung aussehen?

Wo vermutest du, dass es Strassen und/oder Eisenbahnlinien gibt?

Zeichne diese in der Spezialkarte ein (evtl. auf Transparentpapier).

Vergleiche mit den Strassen und Bahnlinien auf der Hauptkarte?



Weitere Spezialkarten (z.B. Gewässer, Moore, Verkehrswege, Hochspannungsleitungen) sind zu finden unter www.geo.sz.ch sowie unter www.schwyzundquer.ch (z.B. Fundorte 5, 8, 10, 19)

Schwyz, 15. Februar 2011

Amt für Volksschulen und Sport