

# Schulstatistik 2010/2011

Bildungsdepartement

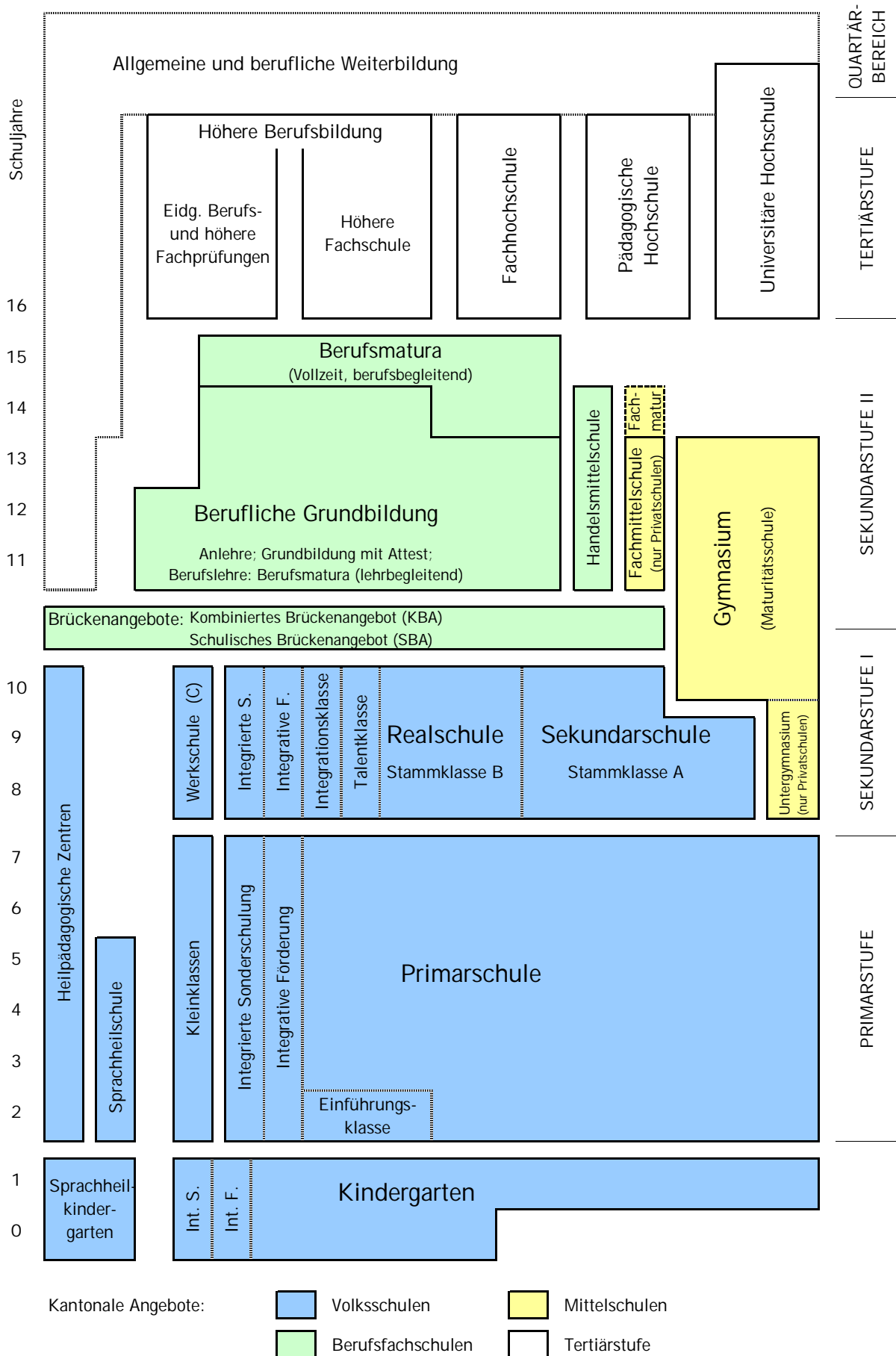
Version vom 11. Oktober 2011



# Inhaltsverzeichnis

Übersichten		
Inhaltsverzeichnis		1
Bildungswesen	Übersichtsdiagramm	2
Lernende und Klassen im Kanton Schwyz	Zahlenübersicht	3
Das Wichtigste in Kürze		4
Volksschulen		6
	Angebote der Schulträger (KG und PS)	7
	Schüler und Klassen: - Kindergarten	8
	- Primarstufe	10
	- Einführungs- und Kleinklassen	15
	- Sekundarstufe I	17
	Sonderschulen	20
	Sonderschulstatistik	21
	Privatschulen	24
	Schüler nach Schultypen	25
	Schülerzahlen für Schülerpauschalen	26
	Schüler nach Bildungsjahren	27
	Anzahl Klassen	28
	Geschlechterverteilung und Fremdsprachenanteil	29
	Entwicklung der Schülerzahlen	30
	Verteilung auf Bildungsjahre	31
	Verteilung auf Schultypen der Sekundarstufe I	32
	Klassengrössen	33
	Entwicklung der Klassengrössen	34
Berufsfachschulen		35
	Schüler und Klassen	36
Mittelschulen		39
	Schüler und Klassen	40
	Schwerpunktfächer an den Gymnasien	42
	Maturitätsquoten bis 2009	43
Hochschulen	Fachhochschulen	44
	Universitäre Hochschulen	46
	Entwicklung der Tertiärstufe	48
Abkürzungen	Schultypen, Fachbegriffe etc.	49
Impressum und Adressen		50

# Bildungswesen im Kanton Schwyz



# Lernende, Klassen und Klassengrösse im Kanton Schwyz

## Schuljahr 2010/2011

## Vorjahr 2009/2010

Lernende Klassen KI-Gr

Lernende Klassen KI-Gr

### Volksschulen

Kindergarten (öffentlich)	2384	132	18.1	2297	131	17.5
Sprachheilkindergarten	18	2	9.0	22	3	7.3
Private vorschulische Angebote	129	11	11.7	137	11	12.5
Kindergarten total	<b>2531</b>	<b>145</b>		<b>2456</b>	<b>145</b>	
Primarschule (öffentlich)	9024	509	17.7	9178	512	17.9
Einführungsklassen	100	10	10.0	120	12	10.0
Kleinklassen	81	10	8.1	98	10	9.8
Sprachheilschule	48	5	9.6	51	5	10.2
Heilpädagogische Zentren	127	23	5.5	134	24	5.6
Private Primarschule	209	16	13.1	197	14	14.1
Primarstufe total	<b>9589</b>	<b>573</b>		<b>9778</b>	<b>577</b>	
Sekundarschule, Stammklassen A	2877	147	19.6	2920	148	19.7
Realschule, Stammklassen B	1483	92	16.1	1503	92	16.3
Werkschule, Stammkl. C, Integration	187	18	10.4	200	20	10.0
Talentklassen	59	3	19.7	53	3	17.7
Integrationsklassen	7	1	7.0	---	---	
Private Sek I (ohne Untergymnasium)	92	6	15.3	105	6	17.5
Sekundarstufe I total	<b>4705</b>	<b>267</b>		<b>4781</b>	<b>269</b>	
<b>Total</b>	<b>16825</b>	<b>985</b>	17.1	<b>17015</b>	<b>991</b>	17.2

### Berufsfachschulen

Berufsbildungszentren	2215	148	15.0	2326	153	15.2
Kaufmännische Berufsschulen	797	47	17.0	810	49	16.5
Handelmittelschule (HMS)	22	1	22.0	---	---	
<b>Total</b>	<b>3034</b>	<b>196</b>		<b>3136</b>	<b>202</b>	

### Mittelschulen

Gymnasien	1553	75	20.7	1578	76	20.8
Handelmittelschule (HMS)	33	2	16.5	48	3	16.0
Fachmittelschule (FMS)	155	8	19.4	120	7	17.1
Untergymnasien (Sekundarstufe I)	177	8	22.1	203	8	25.4
<b>Total</b>	<b>1918</b>	<b>93</b>		<b>1949</b>	<b>94</b>	

### Total Kanton Schwyz

KG / Primarstufe / Sek.stufe I + II	<b>21777</b>	<b>1274</b>		<b>22100</b>	<b>1287</b>	
-------------------------------------	--------------	-------------	--	--------------	-------------	--

### Tertiärstufe

Studierende an Fachhochschulen	1039			965		
Studierende an Universitäten / ETH	1435			1402		

Total Studierende aus dem Kt. SZ	<b>2474</b>			<b>2367</b>		
----------------------------------	-------------	--	--	-------------	--	--

## Allgemein

- ▶ Die vorliegende Bildungstatistik ist gleich aufgebaut, wie die letztjährige.
- ▶ Die Erhebung der Daten in den Schulen hat einige wichtige Neuerungen erfahren: Die durch die EDK und das Bundesamt für Statistik geplante Modernisierung der Erhebung im Bildungsbereich (MEB) wurde in diesem Schuljahr umgesetzt. Die Neugestaltung der Erhebung konnte nur dank des grossen Einsatzes der Schulsekretariate und der in den Schulen für die Statistik verantwortlichen Personen erfolgreich umgesetzt werden. Herzlichen Dank für das Engagement! Die wichtigsten Neuerungen sind die Umstellung auf rein elektronische Erhebung, Anpassung des Merkmalskatalogs, die Einführung der neuen AHV-Nummer im Bildungsbereich und damit die Einführung der flächendeckenden Individualstatistik.
- ▶ In der öffentlichen Volksschule wurde im Januar 2011 mit der Einführung der schuldatenverwaltung.sz (zentrale Daten- und Arbeitsplattform für alle Akteure) begonnen. Die verzögerte Einführung der schuldatenverwaltung.sz hat zur Folge, dass die vorliegende Bildungsstatistik gegenüber den Vorjahren verspätet erscheint.

## Volksschule

- ▶ Die Schülerzahl hat im öffentlichen Kindergarten um 3.8% zugenommen. Es gibt vier zusätzliche Kindergartenklassen. Lauerz, Sattel, Schwyz, Unteriberg und Vorderthal führen neu den Zweijahreskindergarten.
- ▶ Öffentliche Primarschule: Es ist eine Abnahme der Schülerzahl in den Regelklassen um 1.7% festzustellen.
- ▶ Bei den Kleinklassen setzt sich der Trend zum Rückgang der Schülerzahlen mit einem Minus von 17.3% fort. Die vermehrten Integrationsbemühungen zeigen sich als wirksam. Die Einführungsklassen verzeichnen wiederum einen Rückgang, in diesem Jahr -16.7%. In den letzten zehn Jahren sind die Schülerzahlen in den Einführungsklassen um 27% und in den Kleinklassen um 60% zurückgegangen.
- ▶ Auf der öffentlichen Sekundarstufe I sind nur kleine Verschiebungen sichtbar: Sekundarschule / Stammklasse A - 1.5%. Realschule / Stammklasse B -1.3%. Einzig die Werkschule / Stammklasse C zeigt wiederum einen markanten Rückgang von 6.5%.
- ▶ In den öffentlichen Schulen haben sich die Klassengrössen im Durchschnitt nur leicht verändert: Im Kindergarten und in der Werkschule ist die durchschnittliche Klassengrösse gestiegen, in der Primar-, Sekundar- und Realschule leicht zurückgegangen.
- ▶ Privatschulen: Die Privatschulen haben sich unterschiedlich entwickelt. Gesamthaft ist die Zahl der Schülerinnen und Schüler an Privatschulen im Kanton Schwyz um 4.8% zurückgegangen. Die Veränderungen der Schülerzahlen variieren je nach Schule zwischen -22% und +16%.
- ▶ Die Privatschule "imPuls" ist auf das Schuljahr 2010/11 hin von Schindellegi nach Wädenswil umgezogen. Sie musste unterdessen aus wirtschaftlichen Gründen schliessen.
- ▶ Die "Kinderwelt" in Küssnacht, eine private Kindertagesstätte, hat in diesem Schuljahr keine Schulkinder im Kindergartenalter.

## Das Wichtigste in Kürze (Teil 2)

### Berufsfachschule

- ▶ Insgesamt ist die Schülerzahl an den vier Berufsfachschulen um 4.8% gesunken.
- ▶ In den gewerblich/industriellen Berufsbildungszentren beträgt der Rückgang 6%. Im BBZ Goldau verringerte sich die Zahl der Lernenden um 3.7% und im BBZ Pfäffikon um 8. %.
- ▶ Die kaufmännischen Berufsschulen verzeichnen einen leichten Rückgang. In Schwyz ist die Schülerzahl um 2.0%, in Lachen um 1.2% gesunken.
- ▶ Seit dem Schuljahr 2010/2011 ist die Handelsmittelschule (HMS) neu ein Angebot der Berufsbildung (vorerst die erste Klasse). Die Aufsicht obliegt dem Amt für Berufsbildung. Das Angebot wird jedoch weiterhin an der Kantonsschule Kollegium Schwyz (KKS) geführt. In der Übergangsphase werden die Lernenden an der Handelsmittelschule sowohl bei den Mittel- als auch bei den Berufsschulen dargestellt.

### Mittelschule

- ▶ Die Gesamtzahl der Mittelschüler und Mittelschülerinnen im Kanton Schwyz hat sich gegenüber dem letzten Schuljahr um 0.5% verringert. Während die Gymnasien (-1.6%) und die Untergymnasien (-12.8%) einen Rückgang zu verzeichnen haben, besuchen 14.6% mehr Lernende die Handelsmittelschulen und 29.2% mehr Lernende die Fachmittelschulen.
- ▶ Die gymnasiale Maturitätsquote 2009 beträgt im Kanton Schwyz 17.2%, gesamtschweizerisch liegt sie bei 19.4%. Gegenüber dem Jahr 2008 ist die Quote im Kanton Schwyz leicht gestiegen, wobei der Frauenanteil zugenommen und der Männeranteil abgenommen hat.
- ▶ Seit dem Schuljahr 2010/2011 ist die Handelsmittelschule (HMS) neu ein Angebot der Berufsbildung (vorerst die erste Klasse). Die Aufsicht obliegt dem Amt für Berufsbildung. Das Angebot wird jedoch weiterhin an der Kantonsschule Kollegium Schwyz (KKS) geführt. In der Übergangsphase werden die Lernenden an der Handelsmittelschule sowohl bei den Mittel- als auch bei den Berufsschulen dargestellt.

### Studierende an Fachhochschulen

- ▶ Die Zahl der Studierenden an Fachhochschulen (inkl. Pädagogischen Hochschulen) stieg im Vergleich zum Vorjahr um rund 7.6 Prozent an. Der Hauptgrund liegt beim fortschreitenden Aufbau der Masterstudiengänge an den Fachhochschulen.
- ▶ Die relativ hohe Frauenquote (50.2 Prozent) ist auf den grossen Zulauf von Frauen an den Pädagogischen Hochschulen zurückzuführen.
- ▶ Gefragte Studienbereiche auf Fachhochschulstufe sind vor allem die 'Lehrkräfteausbildung' und 'Wirtschaft'.
- ▶ Als Studienort belegen weiterhin die Zürcher Fachhochschule, die Fachhochschule Zentralschweiz und die Fachhochschule Ostschweiz bei den Schwyzer Studierenden die vordersten Ränge.
- ▶ Für die Lehrkräfteausbildung wird die Pädagogische Hochschule Zentralschweiz favorisiert.
- ▶ Die Entwicklung an den Fachhochschulen zeigt einen starken Anstieg der Studierenden, was vor allem auf die Tertiarisierung der Lehrkräfteausbildung (Pädagogische Hochschulen) zurückzuführen ist.

### Studierende an universitären Hochschulen

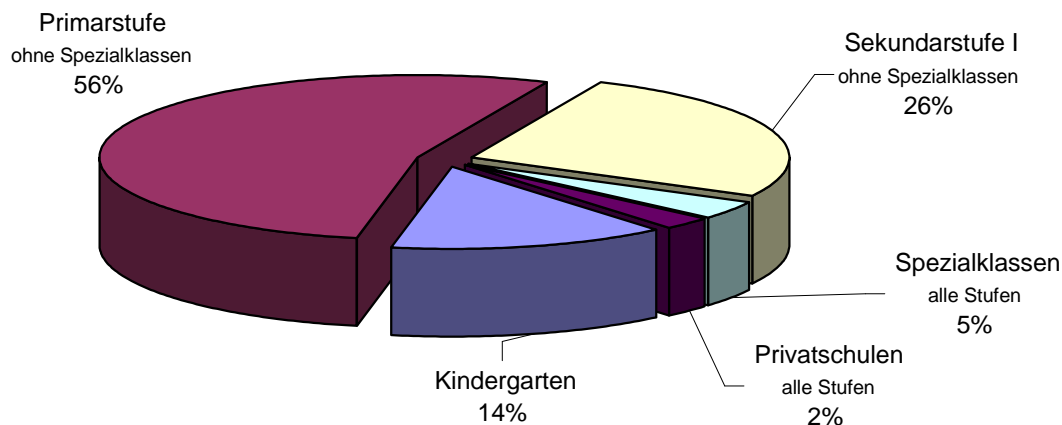
- ▶ Die Zahl der Schwyzer Studierenden an universitären Hochschulen hat im Vergleich zum Vorjahr um rund 2.4 Prozent zugenommen.
- ▶ Der Frauenanteil beträgt an den Universitäten/ETH 46.7 Prozent (gesamtschweizerisch: 50.1 Prozent).
- ▶ Ein Drittel aller Studierenden hat sich für ein Fach der Geistes- und Sozialwissenschaften entschieden. Rund ein weiteres Drittel studiert Wirtschaftswissenschaften oder Recht.
- ▶ Fast zwei Drittel aller Studierenden wählen Zürich als Studienort (Uni oder ETH).
- ▶ Die Entwicklung an den universitären Hochschulen zeigt einen kontinuierlichen, moderaten Anstieg der Studierendenzahl.

# Volksschulen

## Bildungsangebote im Kanton Schwyz

Stand September 2010

Kindergarten	2384
Primarstufe (ohne Spezialklassen)	9024
Sekundarstufe I (ohne Spezialklassen)	4360
Spezialklassen (alle Stufen)	620
Privatschulen (alle Stufen)	430
<b>Total</b>	<b>16818</b>

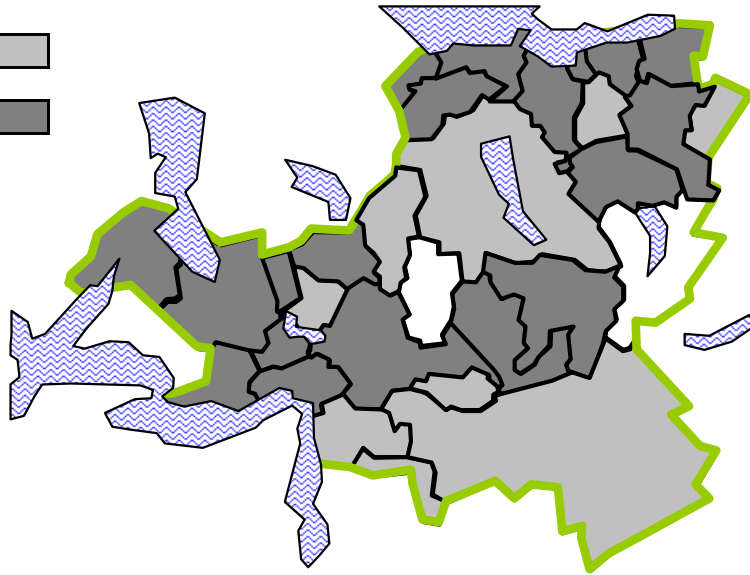


- Kindergarten** Der obligatorische Kindergarten dauert ein Jahr. 19 Schulträger (Gemeinden und Bezirke) bieten ein freiwilliges Vorjahr an (Zweijahreskindergarten).
- Primarstufe** Die Primarschule dauert 6 Schuljahre. Klassen können im Bedarfsfall wiederholt oder bei Hochbegabung übersprungen werden. Für Kinder mit besonderen Bedürfnissen gibt es Einführungsklassen (1. Klassenstoff auf zwei Jahre verteilt) und Kleinklassen.
- Sekundarstufe I** Die Sekundarstufe I dauert drei Schuljahre und wird als dreiteilige Sekundarstufe (mit den drei Stammklassen Sekundar-, Real- und Werkschule) oder als kooperative Sekundarstufe (mit den drei Stammklassen A, B und C) geführt.
- Spezialklassen** Neben Einführungsklassen, Kleinklassen und Werkschulen, werden eine Sprachheilschule und zwei Heilpädagogische Zentren geführt. Zurzeit gibt es in Kanton Schwyz eine Integrationsklasse. An der Mittelpunktschule Schwyz werden drei Talentklassen für Kunst und Sport geführt.
- Sonderpädagogik** An allen Schulorten werden Schülerinnen und Schüler mit Lerndefiziten durch schulische Heilpädagogen integrativ gefördert (IF). Schülerinnen und Schüler mit Behinderungen oder starker Verhaltensauffälligkeit können in Regelklassen integriert geschult werden (IS), sie werden durch Fachpersonen zusätzlich unterstützt. Die betreffenden Schülerinnen und Schüler werden in dieser Statistik bei den Regelklassen erfasst. Weitere Unterstützung bietet die kantonale Abteilung Logopädie. Einzelne Schulträger führen auch eine Psychomotorik-Therapiestelle.

# Angebote der Schulträger im Kindergarten und in der Primarschule

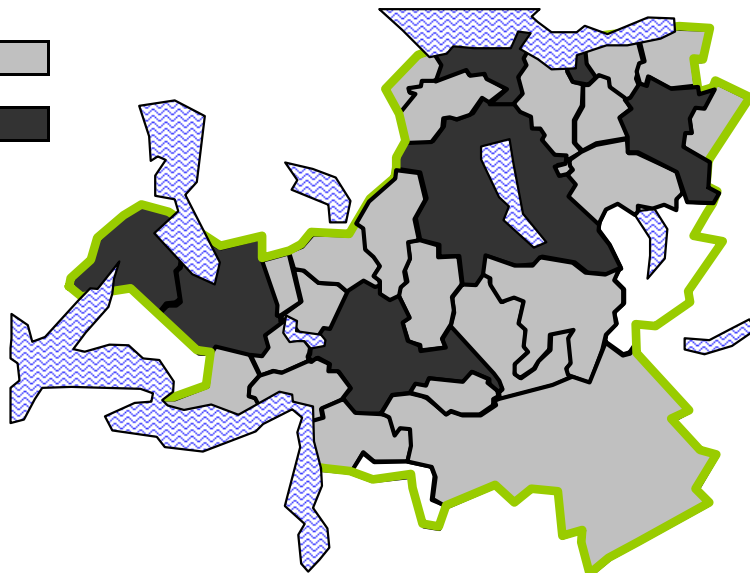
1-Jahres-Kindergarten

2-Jahres-Kindergarten

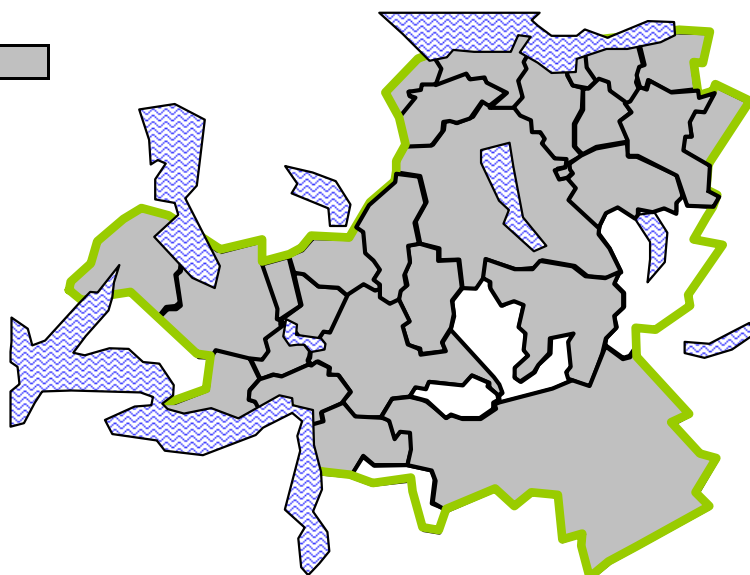


Integrative Förderung (IF)

IF und Kleinklassen



Deutsch als Zweitsprache





# Schülerzahlen im Kindergarten

2 Seiten

\* Schulen mit Zweijahreskindergarten

Privatschulen siehe Seite 24

Bezirk	Abteilungen						Kinder		Klassen	KI-Gr		
							Kleine	Grosse	total			
<b>Bezirk Einsiedeln</b>												
Einsiedeln	23	23	20	20	24	18	0	229	229	12	19.1	
- Bennau	18											
- Egg	13											
- Euthal	10											
- Gross	19											
- Trachslau	24	Davon 7 Kindergärtner aus Alpthal										
- Willerzell	17											
<b>Bezirk Gersau</b>												
Gersau*	28						14	14	28	1	28.0	
<b>Bezirk Höfe</b>												
Feusisberg*	21						33	22	55	3	18.3	
- Schindellegi*	20	14										
Freienbach*	20	20					133	138	271	15	18.1	
- Bäch*	15	16										
- Pfäffikon*	18	19	17	16	16	17	14					
- Wilen*	24	19	20	20								
Wollerau*	17	16	16	15	15							
42	37	79	5				15.8					
<b>Bezirk Küsnacht</b>												
- Küsnacht Dorfhalde*	18	20	16				103	115	218	12	18.2	
- Küsnacht Seematt 1*	18	17	18									
- Küsnacht Seematt 2*	19	19	18									
- Immensee*	15	20										
- Merlischachen*	20											
<b>Bezirk March</b>												
Altendorf*	19	17	15	20	18	18	56	51	107	6	17.8	
Galgenen (Dorf, Büel Siebnen)	17	13	19				0	49	49	3	16.3	
Lachen*	20	20	19	14	17	20	19	79	50	129	7	18.4
Reichenburg	19	18					0	37	37	2	18.5	
Schübelbach (Dorf)*	24						73	88	161	7	23.0	
- Schübelbach (Gutenbrunnen)*	21											
- Buttikon (Sunnehü., Mürtisch.)*	25	22										
- Siebnen (Dorf)*	22	28	19									
Tuggen*	19	18	17				37	17	54	3	18.0	
Vorderthal*	22						8	14	22	1	22.0	
Wangen*	20	16	15	15			27	39	66	4	16.5	

## Schülerzahlen im Kindergarten 2. Teil

								Kinder		Klassen		KI-Gr
								Kleine	Grosse	total		
<b>Bezirk Schwyz</b>												
Arth*	16	19	21					79	109	188	11	17.1
- Oberarth*	15											
- Goldau*	19	15	15	16	19	19	14					
Illgau	14							0	14	14	1	14.0
Ingenbohl, Brunnen*	16	20	15	20				72	74	146	8	18.3
	21	19	20	15								
Lauerz*	21							6	15	21	1	21.0
Morschach	19							0	23	23	2	11.5
- Stoos	4											
Muotathal	18	18						0	36	36	2	18.0
- Ried												
Oberiberg*	10							5	5	10	1	10.0
Riemenstalden	4							0	4	4	1	4.0
Rothenthurm	19	18						0	37	37	2	18.5
Sattel*	21	20						13	28	41	2	20.5
Schwyz*: - Herrengasse*	18	20	17	18				76	180	256	14	18.3
(inkl. Dorfbach / Hinterdorf)												
- Haggen*	6											
- Lücken*	20	20										
- Ibach*	21	23	22									
- Rickenbach*	20											
- Seewen*	17	16	18									
Steinen	15	15	17					0	47	47	3	15.7
Steinerberg*	16							13	3	16	1	16.0
Unteriberg*	23	17						12	28	40	2	20.0
Öffentliche Kindergärten total								881	1503	2384	132	18.1
Private Kindergärten*	siehe Seite 24							76	53	129	11	11.7
Sprachheilkindergärten*								7	11	18	2	9.0
Freienbach (Pfäffikon)	8											
Steinen (Sprachheilschule)	10											
Kindergärten total								964	1567	2531	145	17.5

\*\* inkl. Kinder in der 3. Basisstufe der privaten Kindergärten

# Schülerzahlen in der Primarstufe

5 Seiten

Privatschulen siehe Seite 24

	P1	P2	P3	P4	P5	P6	Kinder	Klassen	KI-Gr
<b>Bezirk Einsiedeln</b>									
<b>Dorf Einsiedeln</b>									
- Team 1 (Altes SH und SH Brül PS)	19	19		18	22	24			
		19			18				
		18			21		178	9	19.8
Einführungsklasse	7								
Kleinklassen				6		7	13	2	6.5
- Team 2 (SH Nordstrasse)	18		20	25	15	22			
			21	23		23			
						24	191	9	21.2
Einführungsklasse	11						11	1	11.0
- Team 3 (SH Kornhausstr.) (Trachselau siehe unten)	17	16	17	18					
	17	17	14	20			136	8	17.0
<b>Umliegende Dörfer:</b>									
- Bennau	17	13	18	18	16	23	105	6	17.5
- Egg	15		15		16		46	3	15.3
- Euthal		17	15		13		45	3	15.0
- Gross	14	19	20	24	17	20	114	6	19.0
- Trachslau	18		24		19		61	3	20.3
- Willerzell	15			16		13	44	3	14.7
							920	50	18.4
							31	4	7.8
							951	54	
						Primarschule			
						Spezialklassen			
						Bezirk Einsiedeln			
						Total			
<b>Bezirk Gersau</b>									
Gersau	20	15	23	18	20	13			
						13	122	7	17.4
<b>Bezirk Höfe</b>									
<b>Feusisberg</b>									
- Feusisberg Dorf	13	13	17	15	16				
	12						86	6	14.3
- Schindellegi	13	12	12	14	13	14			
	12	14	16	15	13	15	163	12	13.6
						Total	249	18	13.8
<b>Freienbach</b>									
Freienbach Dorf (Schwerzi / Bollenweid)	16	19	17	19	17	19			
							107	6	17.8
Kleinklasse Verhalten	4						4	1	4.0

## Schülerzahlen in der Primarstufe (2. Teil)

Freienbach (Fortsetzung)	P1	P2	P3	P4	P5	P6	Kinder	Klassen	KI-Gr
- Bäch	11	16		13	12	15	67	5	13.4
- Pfäffikon		15	17	16	16	16			
Steg		16	17	17	16	17			
				18			181	11	16.5
Felsenburgmatte	17	15	16		15	15			
	16	17	16		14	15			
	17						173	11	15.7
Einführungsklasse	12						12	1	12.0
- Wilen	14	14	18	17	19	17			
	15	15	18	17	19	18	201	12	16.8
							729	45	80.2
							16	2	8.0
							745	47	
Primarschule									
Spezialklassen									
Gemeinde Freienbach									
Total									
Wollerau	16	16	19	21	20	20			
	17	16	19	20	20	21			
		16	20	19	19	21			
							320	17	18.8
Einführungsklasse	7						7	1	7.0
							327	18	
Primarschule									
Spezialklassen									
Total									
Bezirk Küssnacht									
Küssnacht Dorf									
- Dorfhalde	17	21	23	19	20	19			
	18		22	20	19	19			
				17			234	12	19.5
- Seematt I	18	19	19	18	21				
							95	5	19.0
Einführungsklasse	12								
	9								
	10						31	3	10.3
- Seematt II	20	17	21	20	21	19			
					20	19	157	8	19.6
Kleinklassen			11		10		21	2	10.5
- Immensee	18	15	24	15	21	15			
				13			121	7	17.3
- Merlischachen	15	19		19	15	14			
		17					99	6	16.5
							706	38	18.6
							52	5	10.4
							758	43	
Primarschule									
Spezialklassen									
Bezirk Küssnacht									
Total									
Bezirk March									
Altendorf	18	19	19	21	18	20			
	18	14	18	19	18	20			
	17	17	20	14	16	18			
		17	19		16		376	21	17.9
Einführungsklasse	12						12	1	12.0
							388	22	
Total									

### Schülerzahlen in der Primarstufe (3. Teil)

	P1	P2	P3	P4	P5	P6	Kinder	Klassen	KI-Gr
Galgenen									
- Dorf	17	15	16	14	17	20			
- Büel, Siebnen	17	17	14	17	18	16			
	15	22	20	16	19	17			
					18		325	18	18.1
Innerthal	7			7			14	2	7.0
Lachen	17	18	17	18	18	19			
	17	15	20	15	19	19			
	17	18	18	16	16	18			
	18	18	19	15	19		404	23	17.6
Einführungsklasse	8								
Kleinklasse				11			19	2	9.5
						Total	423	25	
Reichenburg	14	15	12	16	15	19			
	16	15	14	15	15	20	186	12	15.5
Schübelbach									
- Schübelbach Dorf	14	22	19	18	17	15	105	6	17.5
- Gutenbrunnen	14		16	18	16	19	83	5	16.6
Einführungsklasse	12						12	1	12.0
- Sunnehügel, Buttikon	14	18	16	17	17	18	100	6	16.7
- Stockberg, Siebnen	16	22		20	20	19			
	16	21		19	20	19			
							192	10	19.2
Kleinklasse				6			6	1	6.0
- Siebnen Dorf			21						
			22				43	2	21.5
Kleinklasse						7	7	1	7.0
						Primarschule	523	29	18.0
						Spezialklassen	25	3	8.3
						Gemeinde Schübelbach	548	32	
						Total			
Tuggen	17	13	15	16	15	24			
	16	13	17	17	14		177	11	16.1
Vorderthal	19		22		20	10	71	4	17.8
Wangen	17	19	16	17	19	17			
	16	20	18	17	18	18			
			17	18	17	18			
							282	16	17.6

# Schülerzahlen in der Primarstufe (4. Teil)

Bezirk Schwyz	P1	P2	P3	P4	P5	P6	Kinder	Klassen	KI-Gr
Alpthal	13		14		17		44	3	14.7
Arth: altes Schulhaus, Hofmatt, Zwergarten	22	20	20	16	21	18	316	16	19.8
	22	19	22	18	22	19			
	22		16		19				
- Goldau: Rigi, Sonnegg	18	18	21	19	20	19	415	22	18.9
	20	17	21	19	21	15			
	20	18	21	18	20	17			
	19	18		19		17			
Kleinklassen	9						9	1	9.0
	Primarschule						731	38	19.2
	Spezialklassen						9	1	9.0
Gemeinde Arth	Total						740	39	
Illgau	13		14	21		25	73	4	18.3
Ingenbohl, Brunnen	19	19	23	19	20	21	480	24	20.0
	19	19	23	18	23	17			
	18	24	20	17	23	19			
	21	21	17	18	23	19			
Lauerz	20	17	15	13	18	16	99	6	16.5
Morschach	11	21		21					
	20								
- Stoos (KG siehe dort)	13						86	5	17.2
Muotathal	17	22	17	19	23	17			
	18	21	17	20	22	19			
- Ried	14	17		11			287	16	17.9
	13								
Oberiberg	5	15		12			32	3	10.7
Riemenstalden	12						12	1	12.0
Rothenthurm	18	21	19	22	23	18	164	9	18.2
	14		14		15				
Sattel	14	18	23	17	22	14	121	7	17.3
	13								

## Schülerzahlen in der Primarstufe (5. Teil)

	P1	P2	P3	P4	P5	P6	Kinder	Klassen	KI-Gr	
Schwyz: Herrengasse	16	21	20	21	17	24	238	12	19.8	
	17	20	21	20	18	23				
Lücken	15	21	21	20	18	19	206	11	18.7	
	15	22		19	17	19				
Kleinklassen						10	10	1	10.0	
- Ibach	20	19	20	23	19	19	229	12	19.1	
	16	15	20	23	17	18				
- Seewen	18	14	18	18	14	14	183	11	16.6	
	19	16	19	16		17				
- Rickenbach	22	20	18	16	22		98	5	19.6	
- Haggen	12						12	1	12.0	
							Primarschule	966	52	18.6
							Spezialklassen	10	1	10.0
	Gemeinde Schwyz						Total	976	53	
Steinen	18	18	19	21	21	22	272	14	19.4	
	18	18	19	19	22	19				
	17			21						
Steinerberg	12	10	14	11	16	20	83	6	13.8	
Unteriberg	14	20	23	23	24	19				
						18				
- Studen	11		9		9		170	10	17.0	
Primarschule total (Regelklassen)							9024	509	17.7	
Einführungsklassen							100	10	10.0	
Kleinklassen							81	10	8.1	
Privatschulen (Seite 24)							209	16	13.1	
Sprachheilschulen (Seite 20)							48	5	9.6	
Heilpädagogische Zentren (Seite 20)							127	23	5.5	
Primarstufe total							9589	573		

# Schülerzahlen in den Kleinklassen und Einführungsklassen

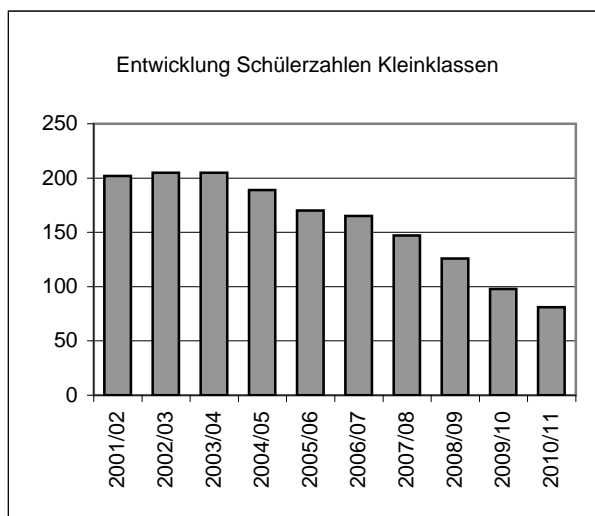
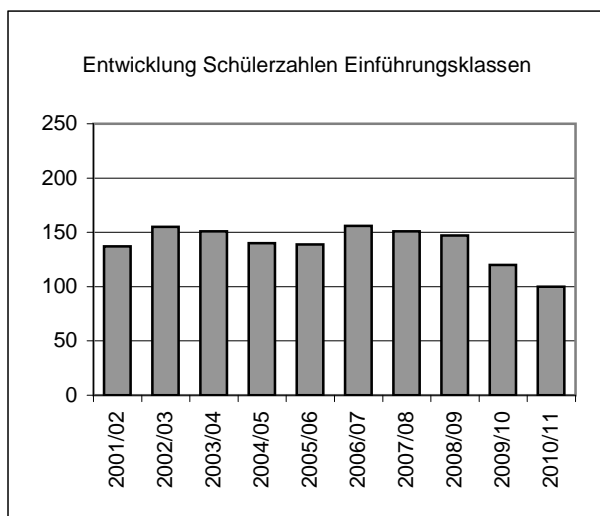
2 Seiten

	P1	P2	P3	P4	P5	P6	Kinder	Klassen	KI-Gr
<b>Einsiedeln</b>									
- Team 1 (SH Brül PS)									
Einführungsklasse	7								
Kleinklasse				6			20	3	6.7
					7				
- Team 2 (SH Nordstrasse)									
Einführungsklasse	11						11	1	11.0
Bezirk Einsiedeln						Total	31	4	7.8
<b>Freienbach</b>									
Einführungsklasse	12						12	1	12.0
Kleinklasse Verhalten				4			4	1	4.0
Freienbach						Total	16	2	8.0
<b>Wollerau</b>									
Einführungsklasse	7						7	1	7.0
<b>Küssnacht</b>									
- Seematt I									
Einführungsklassen	12								
	9								
	10						31	3	10.3
- Seematt II									
Kleinklassen				11	10		21	2	10.5
Bezirk Küssnacht						Total	52	5	10.4
<b>Altendorf</b>									
Einführungsklasse	12						12	1	12.0
<b>Lachen</b>									
Einführungsklasse	8								
Kleinklassen				11			19	2	9.5



## Schülerzahlen in den Kleinklassen und Einführungsklassen (Fortsetzung)

	P1	P2	P3	P4	P5	P6	Kinder	Klassen	KI-Gr
<b>Schübelbach</b>									
- Gutenbrunnen, Schübelb.									
Einführungsklasse			12				12	1	12.0
- Stockberg, Siebnen									
Kleinklasse			6				6	1	6.0
- Siebnen Dorf									
Kleinklasse			7				7	1	7.0
Gemeinde Schübelbach							25	3	8.3
Total									
<b>Arth</b>									
Kleinklassen				9			9	1	9.0
<b>Schwyz</b>									
Kleinklassen				10			10	1	10.0
Einführungsklassen							100	10	10.0
Kleinklassen							81	10	8.1
Sonderklassen Primarstufe total							181	20	



# Schülerzahlen in der Sekundarstufe I

3 Seiten

Privatschulen siehe Seiten 24

Bezirk Einsiedeln	A1	A2	A3	B1	B2	B3	Kinder	Klassen	KI-Gr
Kooperative Sek I - Stammklassen A und B	19	26	20	15	20	19			
	20	25	17	17	18	18			
	20	24	19	16	19	19			
	19	25	19						
	19	26	16				475	24	19.8
	C1	C2	C3						
- Stammklasse C	6	11	8				25	3	8.3
Bezirk Einsiedeln	Total						500	27	
<b>Bezirk Gersau</b>	S1	S2		R1	R2				
MPS Gersau (3. Sek I in Brunnen platziert)	13	16		16			45	3	15.0
<b>Bezirk Höfe</b>	S1	S2	S3	R1	R2	R3			
MPS Riedmatt, Wollerau - Sekundar- und Realklassen	18	21	20	14	14	15			
	19	19	20	12	12	15			
	19	21					239	14	17.1
MPS Leutschen, Freienbach - Realklassen	21	18	24	16	11	20			
	19	18					147	8	18.4
- Werkschulklasse	W1	W2	W3				11	1	11.0
	11								
MPS Weid, Pfäffikon - Sekundarklassen	S1	S2	S3	R1	R2	R3			
	19	16	18	17	14	14			
	18	16	18		13	14			
	16	18					211	13	16.2
- Werkschulklasse	W1	W2	W3				9	1	9.0
		9							
	Sekundar- und Realklassen						597	35	17.1
	Werkschulklassen						20	2	10.0
Bezirk Höfe	Total						617	37	

## Schülerzahlen in der Sekundarstufe I (2. Teil)

### Bezirk March

	S1	S2	S3	R1	R2	R3	Kinder	Klassen	KI-Gr
Lachen									
- Sekundar- und Realklassen	19	22	19	16	15	17			
	17	21	17	15	17	16			
	19	22	18	16	15				
	18	22	19						
	20	20	19						
	19						438	24	18.3

- Werkschulklassen	W1	W2	W3						
	11								
		11					22	2	11.0

### Siebenen

	S1	S2	S3	R1	R2	R3	Kinder	Klassen	KI-Gr
- Sekundar- und Realklassen	21	19	20	15	15	19			
	21	19	20	15	16	17			
	21	19	20	14	16				
	22	19	20	14	15				
	21	22							
							440	24	18.3

- Werkschulklassen	W1	W2	W3						
	10		9				19	2	9.5

### Buttikon

	S1	S2	S3	R1	R2	R3	Kinder	Klassen	KI-Gr
- Sekundar- und Realklassen	22	19	18	13	13	16			
	22	18	17	14	13	16			
	22	19	19	15		16			
	22	17							
							331	19	17.4

- Werkschulklassen	W1	W2	W3						
		13	8				21	2	10.5

Sekundar- und Realklassen	1209	67	18.0
Werkschulklassen	62	6	10.3

Bezirk March Total 1271 73

### Bezirk Küssnacht

	S1	S2	S3	R1	R2	R3	Kinder	Klassen	KI-Gr
MPS Küssnacht									
- Sekundar- und Realklassen	23	18	20	16	20	16			
	23	18	21	16	20	18			
	22	18	21						
	22	17							
							329	17	19.4

- Werkschulklassen	W1	W2	W3						
		13							
		13					26	2	13.0

Bezirk Küssnacht Total 355 19

### Bezirk Schwyz

	S1	S2	S3	R1	R2	R3	Kinder	Klassen	KI-Gr
MPS Ingenbohl-Brunnen									
- Sekundar- und Realklassen	20	20	20	13	17	19			
	20	19	21	13	17	20			
	20	19	20						
							278	15	18.5

### Schülerzahlen in der Sekundarstufe I (3. Teil)

Bezirk Schwyz	S1	S2	S3	R1	R2	R3	Kinder	Klassen	KI-Gr
MPS Muotathal	19	21	16	22	17	17			
- Sekundar- und Realklassen	18	20	17				167	9	18.6
MPS Schwyz	22	21	21	16	16	19			
- Sekundar- und Realklassen	22	21	21	15	18	19			
	21	21	22	14	18	19			
	22	22	21						
	22	21							
	23						477	24	19.9
	W1- W3								
- Werkschulklassen	11						22	2	11.0
	11								
	T1	T2	T3						
- Talentklassen	20	22	17				59	3	19.7
	S1	S2	S3	R1	R2	R3			
MPS Steinen	20	19	20	19	16	16			
- Sekundar- und Realklassen	20	17	15				162	9	18.0
MPS Unteriberg	16	27	15	13	12	11			
- Sekundar- und Realklassen	17		16				127	8	15.9
MPS Oberarth	A1	A2	A3	B1	B2	B3			
Kooperative Sek I	19	23	16	18	17	17			
- Stammklassen A und B	20	22	16	18	15	15			
	19	20	15		17	17			
	19					15			
							338	19	17.8
	C1	C2	C3						
- Stammklasse C	9	13	10				32	3	10.7
- Integrationsklasse	7						7	1	7.0
MPS Rothenthurm	A1	A2	A3	B1	B2	B3			
Kooperative Sek I	21	15	13	20	20	15			
- Stammklassen A und B	21	17	14				156	9	17.3
							1705	93	18.3
							54	5	10.8
							7	1	7.0
							59	3	19.7
							1825	102	
<hr/>									
							4360	239	18.2
							2877	147	19.6
							1483	92	16.1
							187	18	10.4
							7	1	7.0
							92	6	15.3
							59	3	19.7
							4705	267	

# Schülerzahlen in Sonderschulen

Siehe auch Sonderschulstatistik auf den folgenden Seiten.

Quelle: Sonderschulen, Stichtag: 3. September 2010

	Spezielle Klasseneinteilungen	Kinder	Klassen	Klassengrösse	Mädchenanteil %	fremdsprachig %																		
<b>HZI</b>																								
Heilpädagogisches Zentrum Innerschweiz	<table border="1"> <tr><td>6</td><td>4</td><td>4</td><td>7</td><td>7</td><td>7</td></tr> <tr><td>5</td><td>4</td><td></td><td></td><td></td><td></td></tr> </table>	6	4	4	7	7	7	5	4					44	8	5.5	52	36						
6	4	4	7	7	7																			
5	4																							
Zusätzliche werden 49 in Regelklassen integrierte Kinder betreut.																								
<b>HZA</b>																								
Heilpädagogisches Zentrum Ausserschwyz	<table border="1"> <tr><td>10</td><td>4</td><td>5</td><td>6</td><td>6</td><td>6</td></tr> <tr><td>6</td><td>6</td><td>5</td><td>5</td><td>1</td><td>5</td></tr> <tr><td>6</td><td>6</td><td>6</td><td></td><td></td><td></td></tr> </table>	10	4	5	6	6	6	6	6	5	5	1	5	6	6	6				83	15	5.5	41	27
10	4	5	6	6	6																			
6	6	5	5	1	5																			
6	6	6																						
Zusätzliche werden 36 in Regelklassen integrierte Kinder betreut.																								
<b>SHS</b>																								
Sprachheilschule Steinen																								
Sprachheilkindergarten	10	10	1	10.0	60	20																		
EK bis 4. Klasse	11   9   8   10   10	48	5	9.6	19	19																		
Total SHS		58	6	9.7																				
<b>Freienbach</b>																								
Sprachheilkindergarten	8	8	1	8.0	38	13																		
Sprachheilschulen (inkl. KG)		66	7	9.4	27	18																		
Heilpädagogische Zentren		127	23	5.5	45	30																		
Sonderschulen total		193	30	6.4	39	26																		

# Sonderschulstatistik

3 Seiten

Quelle: Stab für Sonderpädagogik im Amt für Volksschulen und Sport

## Entwicklung des Sonderschulbereichs in den letzten zehn Jahren

Erfasste Kinder zu Schuljahresbeginn <sup>1)</sup>	2001/ 02	2002/ 03	2003/ 04	2004/ 05	2005/ 06	2006/ 07	2007/ 08	2008/ 09	2009/ 10	2010/ 11
Heilpädagogische Zentren	101	120	134	143	141	164	167	190	205	212
- Tagesschüler HZ	97	106	124	133	127	139	132	133	134	125
- Integrierte Sonderschulung IS HZ <sup>2)</sup>	4	14	10	10	14	25	35	55	69	84
- Einzelunterricht zu Hause durch HZ <sup>3)</sup>								2	2	2
- Schulversuch Home Schooling										1
Sprachheilschule <sup>4)</sup>	39	50	51	68	73	64	67	60	68	65
IS Verhalten <sup>5)</sup>			1	5	5	10	31	50	69	56
Sonderschüler in Privatschulen im Kanton <sup>6)</sup>			2	2	3	1		4	3	1
Ausserkantonale Platzierungen <sup>7)</sup>	104	109	113	115	130	127	119	112	118	119
<b>Total</b>	<b>244</b>	<b>279</b>	<b>301</b>	<b>333</b>	<b>352</b>	<b>366</b>	<b>384</b>	<b>416</b>	<b>463</b>	<b>453</b>

<sup>1)</sup> bis SJ 2007/08 Stichtag Mitte August, ab SJ 2008/09 Stichtag 1. September

<sup>2)</sup> bis und mit SJ 2005/06 als integrierte Schulversuche bezeichnet

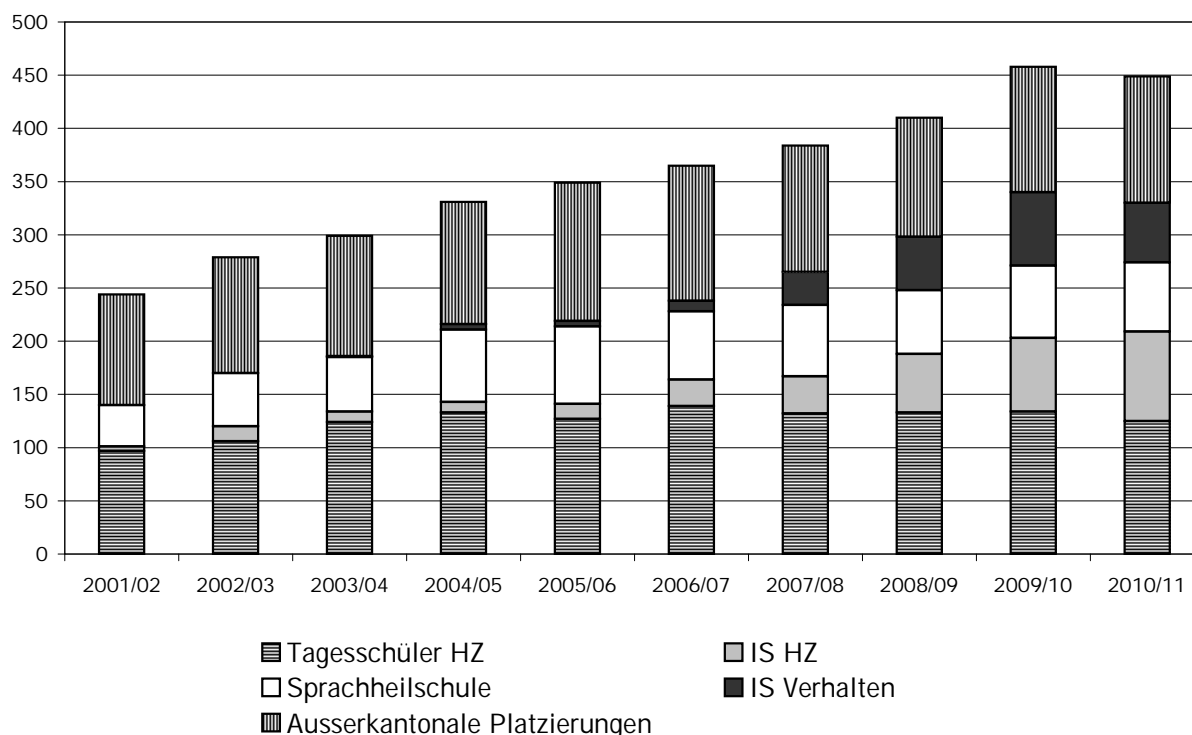
<sup>3)</sup> nur schwer mehrfachbehinderte Kinder, denen aus gesundheitlichen Gründen der Transport ins HZ nicht zugemutet werden kann

<sup>4)</sup> Sprachheilschule Steinen und Sprachheilkindergarten Pfäffikon

<sup>5)</sup> bis und mit SJ 2005/06 als kompensatorische Sonderschulmassnahme bezeichnet

<sup>6)</sup> nur Platzierungen im Bereich Verhalten

<sup>7)</sup> interne und externe Platzierungen



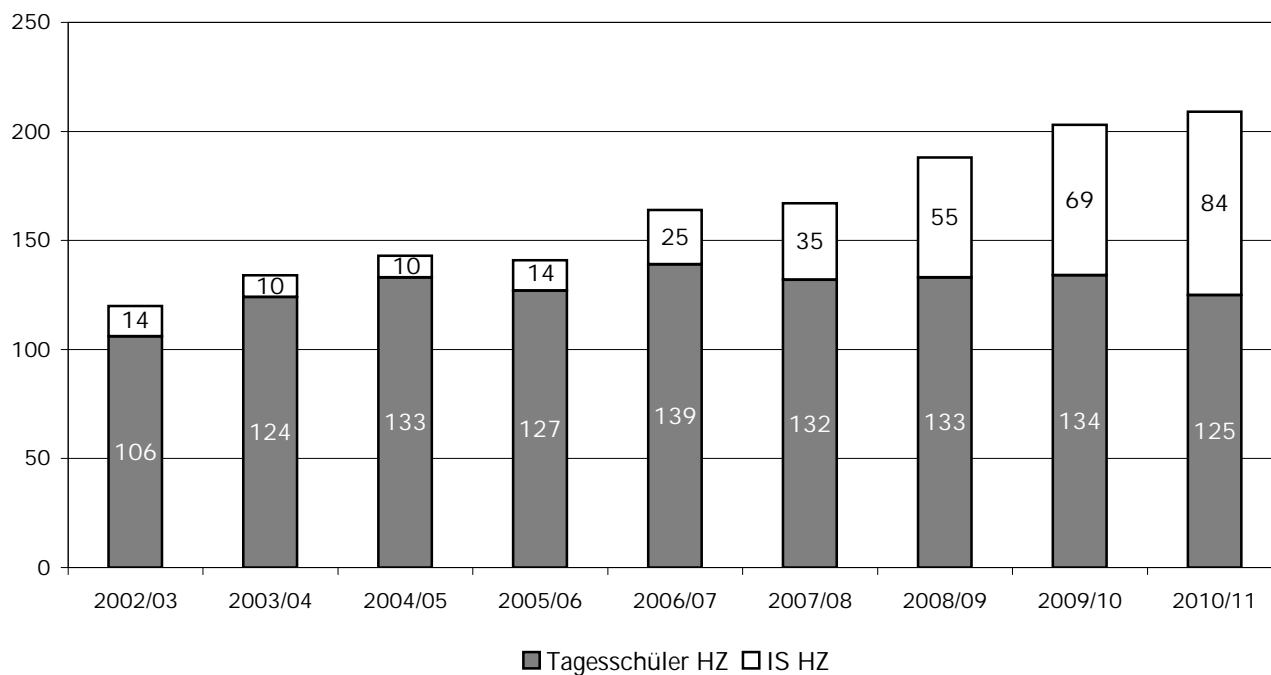
In der Darstellung fehlen wegen geringer Anzahl jene Sonderschüler

- welche Einzelunterricht zu Hause erhalten

- welche in Privatschulen platziert sind

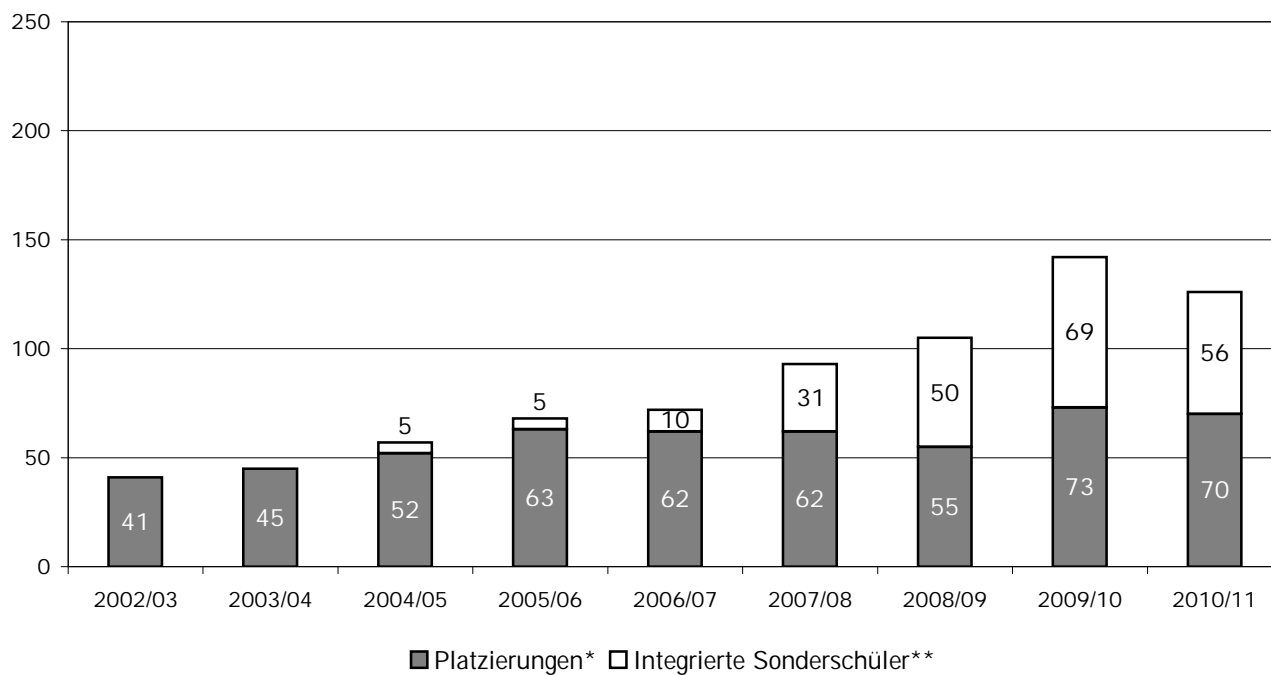
## Entwicklung der Schülerzahlen an den Heilpädagogischen Zentren

(ohne Einzelunterricht zu Hause)



Bis SJ 2007/08 Stichtag Mitte August, ab SJ 2008/09 Stichtag 1. September

## Sonderschüler mit schwerer Verhaltensstörung



Bis SJ 2007/08 Stichtag Mitte August, ab SJ 2008/09 Stichtag 1. September

\* In einem HZ oder einer ausserkantonalen Institution platziert

\*\* gleichbedeutend mit IS Verhalten

# Sonderschulstatistik

Fortsetzung

Quelle: Stab für Sonderpädagogik im Amt für Volksschulen und Sport

## Integrierte Sonderschulung nach Gemeinde 2010/11

	Schülerzahl total	IS Verhalten absolut	IS Verhalten Prozent	IS HZ absolut	IS HZ Prozent
Bezirk Einsiedeln	1680	6	0.36%	5	0.30%
Bezirk Gersau	195	0		2	1.03%
Bezirk Höfe	2351	13	0.55%	9	0.38%
Feusisberg	304	1	0.33%	3	0.99%
Freienbach	1024	9	0.88%	5	0.49%
Wollerau	406	2	0.49%	1	0.25%
Bezirk Höfe (Sek I)	617	1	0.16%	0	
Bezirk Küssnacht	1331	3	0.23%	5	0.38%
Bezirk March	4310	19	0.44%	19	0.44%
Altendorf	495	0		3	0.61%
Galgenen	374	0		0	
Innerthal	14	0		0	
Lachen	552	3	0.54%	5	0.91%
Reichenburg	223	1	0.45%	2	0.90%
Schübelbach	709	4	0.56%	6	0.85%
Tuggen	231	2	0.87%	0	
Vorderthal	93	0		0	
Wangen	348	6	1.72%	2	0.57%
Bezirk March (Sek I)	1271	3	0.24%	1	0.08%
Bezirk Schwyz	6343	15	0.24%	44	0.69%
Alpthal	44	0		0	
Arth	928	3	0.32%	12	1.29%
Illgau	87	0		4	4.60%
Ingenbohl, Brunnen	626	0		4	0.64%
Lauerz	120	0		0	
Morschach	109	0		1	0.92%
Muotathal	323	1	0.31%	2	0.62%
Oberiberg	42	0		0	
Riemenstalden	16	0		0	
Rothenthurm	201	0		1	0.50%
Sattel	162	0		2	1.23%
Schwyz	1232	2	0.16%	11	0.89%
Steinen	319	0		2	0.63%
Steinerberg	99	1	1.01%	1	1.01%
Unterberg	210	0		3	1.43%
Bezirk Schwyz (Sek I)	1825	8	0.44%	1	0.05%
Total IS	16210	56	0.35%	84	0.52%

## Integrierte Sonderschulung nach Jahrgang 2010/11

	Schülerzahl total	IS Verhalten absolut	IS Verhalten Prozent	IS HZ absolut	IS HZ Prozent
Kindergarten	2384	4	0.17%	30	1.26%
1. Primarklasse inkl. EK	1479	2	0.14%	13	0.88%
2. Primarklasse	1485	8	0.54%	13	0.88%
3. Primarklasse	1526	11	0.72%	15	0.98%
4. Primarklasse	1567	8	0.51%	6	0.38%
5. Primarklasse	1576	5	0.32%	2	0.13%
6. Primarklasse	1572	6	0.38%	3	0.19%
1. Sekundarstufe I	1653	4	0.24%	0	
2. Sekundarstufe I	1578	4	0.25%	0	
3. Sekundarstufe I	1382	4	0.29%	2	0.14%
Total IS	16202	56	0.35%	84	0.52%



## Schülerzahlen Privatschulen

Schulen für Kinder im Volksschulalter.

Im Kindergarten sind teilweise ältere Schüler und Schülerinnen mitgezählt, wenn die Schule eine Basisstufe führt.

Private Untergymnasien und Sekundarstufe II siehe unter Mittelschulen (Seite 34)

	Lokal unterschiedliche Einteilungen	Kinder	Klassen	KI-Gr
<b>Tacadis, Freienbach</b>				
Basisstufe	3			
Primarstufe	5   10	18	3	6.0
<b>Obersee bilingual school, Pfäffikon</b>				
Kindergarten	18   17   16   17			
Primarstufe	13   12   14   14   11   12			
Primarstufe	13   8	165	12	13.8
<b>Villa Monte, Galgenen</b>				
Kinderhaus	17			
Primarstufe	27			
Sekundarstufe I	13	57	3	19.0
<b>Montessori March, Siebnen</b>				
Kinderhaus	7			
Primarstufe	14   20			
Sekundarstufe I	12	53	4	13.3
<b>tags, Schwyz</b>				
Kindergarten	5			
Primarstufe	13			
Sekundarstufe I	11	29	3	9.7
<b>ABC learning tree, Wollerau</b>				
Kindergarten	14	14	1	14.0
<b>Gemini International School of Schwyz, Freienbach</b>				
Kindergarten	3			
Primarstufe und Sek I	9   14   9	35	4	8.8
<b>Kinderhaus Mariposa, Schidellegi</b>				
Kindergarten	12	12	1	12.0
<b>Theresianum Ingenbohl, Ingenbohl-Brunnen</b>				
Sekundarstufe I	24   23	47	2	23.5
Private Kindergärten / Basisstufe / Kinderhäuser		129	11	11.7
Private Primarstufe und Sekundarstufe I		301	22	13.7
Privatschulen total		430	33	13.0

## Schülerzahlen nach Schultypen

	Total	Kindergarten	SPH-KG	Einf.klasse	Primarschule	Kleinklasse	Sprachheilsch.	Talentklasse	Integrationskl.	Werksschule (C)	Realschule (B)	Integrierte Sek I	Sek.schule (A)	HZI / HZA
Bezirk Einsiedeln	1680	229		18	920	13				25	161		314	
Bezirk Gersau	195	28			122						16		29	
Bezirk Höfe	2351	405	8	19	1298	4				20	201		396	
Feusisberg	304	55			249									
Freienbach	1024	271	8	12	729	4								
Wollerau	406	79		7	320									
Bezirksschulen (Sek I)	617									20	201		396	
Bezirk Küssnacht	1331	218		31	706	21				26	106		223	
Bezirk March	4310	625		32	2358	24				62	399		810	
Altendorf	495	107		12	376									
Galgenen	374	49			325									
Innerthal	14				14									
Lachen	552	129		8	404	11								
Reichenburg	223	37			186									
Schübelbach	709	161		12	523	13								
Tuggen	231	54			177									
Vorderthal	93	22			71									
Wangen	348	66			282									
Bezirksschulen (Sek I)	1271									62	399		810	
Bezirk Schwyz	6343	879		0	3620	19		59	7	54	600		1105	
Alpthal	44				44									
Arth	928	188			731	9								
Illgau	87	14			73									
Ingenbohl, Brunnen	626	146			480									
Lauerz	120	21			99									
Morschach	109	23			86									
Muotathal	323	36			287									
Oberiberg	42	10			32									
Riemenstalden	16	4			12									
Rothenthurm	201	37			164									
Sattel	162	41			121									
Schwyz	1232	256			966	10								
Steinen	319	47			272									
Steinerberg	99	16			83									
Unteriberg	210	40			170									
Bezirksschulen (Sek I)	1825							59	7	54	600		1105	
Gemeinden / Bezirke	16210	2384	8	100	9024	81		59	7	187	1483	0	2877	0
Privatschulen	430	129			209							92		
Sprachheilschule	58		10				48							
Kanton (HZI / HZA)	127													127
Total Schüler	16825	2513	18	100	9233	81	48	59	7	187	1483	92	2877	127
		KG			Primarstufe						Sekundarstufe I			HZ
		2531			9462						4705			127

## Schülerzahlen für Schülerpauschalen

Es sind nur Schüler und Schülerinnen erfasst, bei denen zwischen den Schulträgern Geld fließt.

Version 17.05.2011

	Total in den Klassen	Besuchen KG, KK + oder PS in anderen Schulorten	Besuchen Sek I in + anderen Schulorten	KG-, KK- und PS- I Schüler aus anderen Schulorten	Sek I-Schüler aus - anderen Schulorten	Schülerzahl, massgebend für Schülerpauschalen
Bezirk Einsiedeln	1680	3	3	21	31	1634
Kindergarten und Primarstufe	1180	3		21		1162
Sekundarstufe I	500		3		31	472
Bezirk Gersau	195	0	25	0	0	220
Kindergarten und Primarstufe	150					150
Sekundarstufe I	45		25			70
Bezirk Höfe	2351	9	0	25	2	2333
Feuisberg	304	1				305
Freienbach	1024	6		25		1005
Wollerau	406	2				408
Bezirksschulen (Sek I)	617				2	615
Bezirk Küssnacht	1331	0	6	0	0	1337
Kindergarten und Primarstufe	976					976
Sekundarstufe I	355		6			361
Bezirk March	4310	14	9	8	0	4325
Altendorf	495	6				501
Galgenen	374	3				377
Innerthal	14	3				17
Lachen	552			2		550
Reichenburg	223	1				224
Schübelbach	709			3		706
Tuggen	231	1				232
Vorderthal	93			3		90
Wangen	348					348
Bezirksschulen (Sek I)	1271		9			1280
Bezirk Schwyz	6343	33	29	13	40	6352
Alpthal	44	14				58
Arth	928	3				931
Illgau	87					87
Ingenbohl, Brunnen	626	3				629
Lauerz	120					120
Morschach	109	8				117
Muotathal	323	1				324
Oberiberg	42	1				43
Riemenstalden	16					16
Rothenthurm	201	1		2		200
Sattel	162			2		160
Schwyz	1232	1		4		1229
Steinen	319					319
Steinerberg	99			3		96
Unteriberg	210	1		2		209
Bezirksschulen (Sek I)	1825		29		40	1814
Andere Kantone		15	10	11	5	9
Total Schüler in Gemeinden und Bezirken	16210	74	82	78	78	16201

## Schülerzahlen nach Bildungsjahr

	Total	KG "Kleine"	KG "Grosse"	1. Klasse	2. Klasse	3. Klasse	4. Klasse	5. Klasse	6. Klasse	1. Kl. Sek I	2. Kl. Sek I	3. Kl. Sek I
Bezirk Einsiedeln	1680	0	229	150	156	146	183	141	175	151	194	155
Bezirk Gersau	195	14	14	20	15	23	18	20	26	26	19	
Bezirk Höfe	2343	208	197	191	214	226	223	228	239	213	217	187
Feusisberg	304	33	22	36	40	41	46	41	45			
Freienbach (ohne SHKG)	1016	133	138	115	126	127	117	128	132			
Wollerau	406	42	37	40	48	58	60	59	62			
Bezirk	617									213	217	187
Bezirk Küssnacht	1331	103	115	137	99	127	145	141	109	129	116	110
Bezirk March	4310	280	345	378	385	419	387	429	416	474	432	365
Altendorf	495	56	51	65	67	76	54	68	58			
Galgenen	374	0	49	49	54	50	47	72	53			
Innerthal	14			2	1	7	3	1	0			
Lachen	552	79	50	77	69	74	56	65	82			
Reichenburg	223	0	37	30	30	26	31	30	39			
Schübelbach	709	73	88	80	89	94	98	90	97			
Tuggen	231	37	17	33	26	32	33	29	24			
Vorderthal	93	8	14	9	10	9	13	20	10			
Wangen	348	27	39	33	39	51	52	54	53			
Bezirk	1271									474	432	365
Bezirk Schwyz	6343	276	603	603	616	585	611	617	607	660	600	565
Alpthal	44			6	7	8	6	7	10			
Arth	928	79	109	121	132	108	126	127	126			
Illgau	87	0	14	13	14	12	9	17	8			
Ingenbohl, Brunnen	626	72	74	77	83	83	72	89	76			
Lauerz	120	6	15	20	17	15	13	18	16			
Morschach	109	0	23	14	16	18	13	15	10			
Muotathal	323	0	36	49	50	44	47	51	46			
Oberiberg	42	5	5	5	6	9	6	4	2			
Riemenstalden	16	0	4	2	4	2	0	0	4			
Rothenthurm	201	0	37	25	28	26	29	33	23			
Sattel	162	13	28	27	18	23	17	22	14			
Schwyz	1232	76	180	160	169	159	172	145	171			
Steinen	319	0	47	53	36	38	61	43	41			
Steinerberg	99	13	3	12	10	14	11	16	20			
Unteriberg	210	12	28	19	26	26	29	30	40			
Bezirk	1825									660	600	565
Gemeinden / Bezirke	16202	881	1503	1479	1485	1526	1567	1576	1572	1653	1578	1382
Privatschulen	430	76	53	38	44	41	33	26	27	12	14	19
										47		
Sprachheilschule	66	18		48								
Kanton (HZI / HZA)	127			127								
Total Schüler	16825	957	1556	1517	1529	1567	1600	1602	1599	1665	1592	1401
		KG		Primarstufe					Sekundarstufe I			
		2531		9462					4705			

## Anzahl Klassen

Total	Kindergarten	Einführungsklasse	Kleinklasse	Mehrfahrgangs-Klasse PS	1. Klasse	2. Klasse	3. Klasse	4. Klasse	5. Klasse	6. Klasse	Integrierte Sek I	Talentklasse	1. Kl. Sek / A	2. Kl. Sek / A	3. Kl. Sek / A	1. Kl. Real / B	2. Kl. Real / B	3. Kl. Real / B	Mehrfahrgangs-Klasse Real	Werkshulklasse	Integrationsklasse	HZI / HZA	
Bezirk Einsiedeln	93	12	2	2	6	7	8	7	8	7	7			5	5	5	3	3	3		3		
Bezirk Gersau	11	1				1	1	1	1	1	2			1	1					1			
Bezirk Höfe	143	23	2	1	3	11	12	13	13	14	14			8	8	5	4	5	5		2		
Feusisberg	21	3			2	2	2	3	3	3	3												
Freienbach (ohne SHKG)	62	15	1	1	1	7	7	7	7	8	8												
Wollerau	23	5	1			2	3	3	3	3	3												
Bezirk	37													8	8	5	4	5	5		2		
Bezirk Küssnacht	74	12	3	2	6	5	4	5	7	6	5			4	4	3	2	2	2		2		
Bezirk March	249	33	3	3	5	21	21	23	21	24	22			15	14	12	10	9	7		6		
Altendorf	28	6	1			3	4	4	3	4	3												
Galgenen	22	3				3	3	3	3	4	3												
Innerthal	2				2																		
Lachen	32	7	1	1	1	4	4	4	3	3	4												
Reichenburg	14	2				2	2	2	2	2	2												
Schübelbach	39	7	1	2		5	4	5	5	5	5												
Tuggen	14	3				2	2	2	2	2	1												
Vorderthal	5	1			2						1	1											
Wangen	20	4				2	2	3	3	3	3												
Bezirk	73													15	14	12	10	9	7		6		
Bezirk Schwyz	353	51	0	2	29	30	29	26	29	26	29	0	3	21	18	18	11	12	13		5	1	
Alpthal	3				3																		
Arth	50	11		1		6	7	5	7	6	7												
Illgau	5	1			4																		
Ingenbohl, Brunnen	32	8				4	4	4	4	4	4												
Lauerz	7	1				1	1	1	1	1	1												
Morschach	7	2			5																		
Muotathal	18	2			4	2	2	2	2	2	2												
Oberiberg	4	1			3																		
Riemenstalden	2	1			1																		
Rothenthurm	11	2			3	1	1	1	1	1	1												
Sattel	9	2				2	1	1	1	1	1												
Schwyz	67	14		1	3	9	9	8	8	7	8												
Steinen	17	3				3	2	2	3	2	2												
Steinerberg	7	1				1	1	1	1	1	1												
Unteriberg	12	2			3	1	1	1	1	1	2												
Bezirk	102													3	21	18	18	11	12	13		5	1
Gemeinden / Bezirke	923	132	10	10	49	75	75	75	79	78	79	0	3	54	50	43	30	31	30	1	18	1	0
Privatschulen	33	11			8	2	2	2	1	1		6											
Sprachheilschule/-KG	7	2			5																		
Kanton (HZI / HZA)	23																						23
		145	10	10	62	77	77	77	80	79	79	6	3	54	50	43	30	31	30	1	18	1	
		KG	Primarstufe									Sekundarstufe I									HZ		
Total Klassen	986	145	551									267									23		

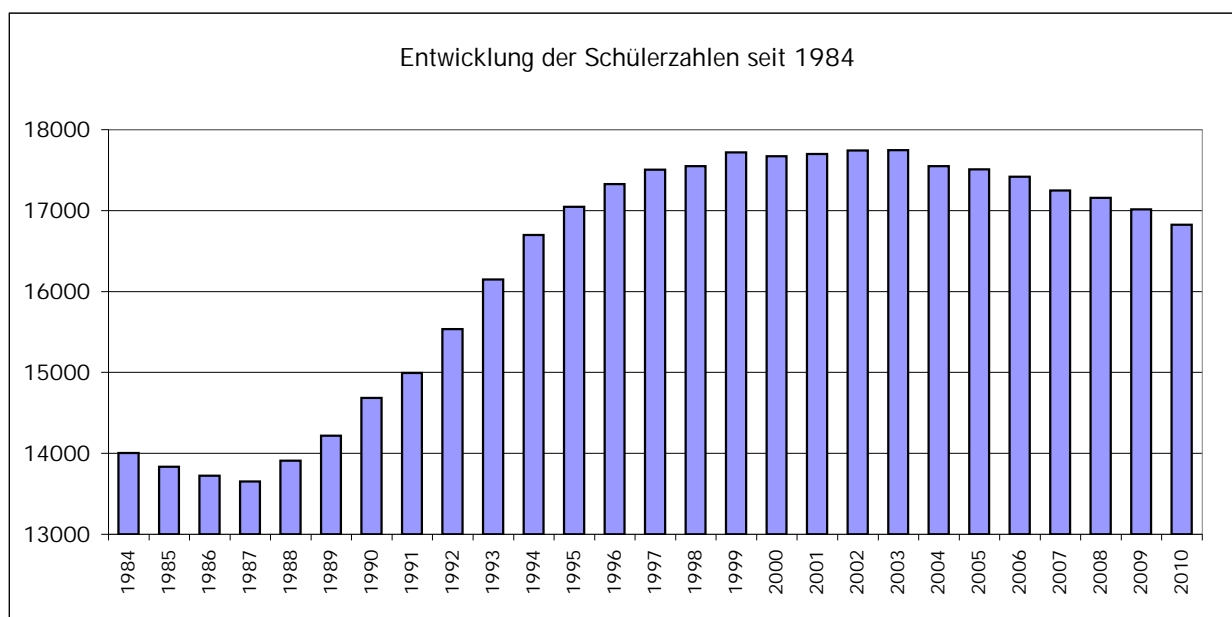
# Geschlechterverteilung und Fremdsprachenanteil

Bemerkung zur Fremdsprachigkeit: In den Schulen wird die "Erstsprache" erfragt. Diese Sprache hat das Kind als erste erlernt.

Angaben in %	Total			Kindergarten			Primarschule			Sekundarschule			Realschule			Werkschule		
	Knaben	Mädchen	Fremdsprachige	Knaben	Mädchen	Fremdsprachige	Knaben	Mädchen	Fremdsprachige	Knaben	Mädchen	Fremdsprachige	Knaben	Mädchen	Fremdsprachige	Knaben	Mädchen	Fremdsprachige
Bezirk Einsiedeln	52	48	1	55	45	0	52	48	1	48	52	0	55	45	1	72	28	4
Bezirk Gersau	56	44	0	54	46	0	55	45	0	55	45	0	75	25	0	0	0	0
Bezirk Höfe	51	49	12	55	45	7	51	49	10	49	51	11	46	54	35	55	45	60
Feusisberg	52	48	21	56	44	13	51	49	23									
Freienbach	52	48	3	56	44	4	51	49	2									
Wollerau	50	50	17	49	51	13	50	50	18									
Bezirk	48	52	20							49	51	11	46	54	35	55	45	60
Bezirk Küssnacht	54	46	26	59	41	28	54	46	27	43	57	11	57	43	39	77	23	73
Bezirk March	52	48	21	54	46	23	53	47	24	48	52	7	54	46	21	60	40	45
Altendorf	51	49	17	49	51	14	52	48	18									
Galgenen	52	48	25	53	47	27	51	49	25									
Innerthal	43	57	0				43	57	0									
Lachen	55	45	34	59	41	31	53	47	34									
Reichenburg	54	46	29	59	41	24	53	47	30									
Schübelbach	53	47	31	50	50	29	54	46	32									
Tuggen	55	45	14	59	41	15	54	46	14									
Vorderthal	67	33	4	68	32	0	67	33	7									
Wangen	51	49	14	48	52	15	51	49	13									
Bezirk	50	50	13							48	52	7	54	46	21	60	40	45
Bezirk Schwyz	50	50	15	50	50	23	51	49	17	44	56	3	56	45	11	61	39	20
Alpthal	61	39	2				61	39	2									
Arth	50	50	29	49	51	32	50	50	29									
Illgau	54	46	1	50	50	0	55	45	1									
Ingenbohl, Brunnen	52	48	25	54	46	29	51	49	24									
Lauerz	51	49	4	52	48	0	51	49	5									
Morschach	49	51	13	43	57	9	50	50	14									
Muotathal	46	54	2	50	50	8	45	55	1									
Oberiberg	55	45	0	50	50	0	56	44	0									
Riemenstalden	58	42	0	50	50	0	58	42	0									
Rothenthurm	45	55	7	43	57	8	45	55	7									
Sattel	52	48	6	51	49	12	53	47	4									
Schwyz	52	48	26	53	47	19	52	48	25									
Steinen	55	45	7	62	38	9	54	46	6									
Steinerberg	58	42	3	44	56	0	60	40	4									
Unteriberg	44	56	4	35	65	8	46	54	3									
Bezirk	50	50	7							44	56	3	56	45	11	61	39	20
Gemeinden / Bezirke	51	49	15	53	47	18	52	48	17	46	54	6	54	46	18	64	36	38
Privatschulen	44	56	22	51	49	30	41	59	19	<i>bei PS</i>			<i>bei PS</i>			<i>bei PS</i>		
Sprachheilschule	73	27	18	40	60	20	81	19	19									
Kanton (HZI / HZA)	55	45	30				55	45	30									
Total	51	49	16	53	47	19	52	48	17	46	54	6	54	46	18	64	36	38

# Entwicklung der Schülerzahlen

## Entwicklung der Schülerzahlen seit 1984



## Rückblick 10 Jahre

	01/02	02/03	03/04	04/05	05/06	06/07	07/08	08/09	09/10	10/11
--	-------	-------	-------	-------	-------	-------	-------	-------	-------	-------

Kindergarten öffentlich	2215	2138	2145	2012	2128	2153	2088	2281	2297	2384
Sprachheilkindergarten	14	18	19	20	24	24	24	21	22	18
- Kindergarten privat	46	62	64	58	72	102	119	116	137	129
<b>Kindergarten total</b>	<b>2275</b>	<b>2218</b>	<b>2228</b>	<b>2090</b>	<b>2224</b>	<b>2279</b>	<b>2231</b>	<b>2418</b>	<b>2456</b>	<b>2531</b>

Primarschule (öffentlich)	10079	10020	9914	9832	9662	9554	9400	9287	9178	9024
Einführungsklasse	137	155	151	140	139	156	151	147	120	100
Kleinklasse	202	205	205	189	170	165	147	126	98	81
Sprachheilschule	43	43	47	51	49	47	50	46	51	48
<i>Heilpädagogische Zentren</i>	<i>100</i>	<i>107</i>	<i>125</i>	<i>125</i>	<i>127</i>	<i>136</i>	<i>130</i>	<i>131</i>	<i>134</i>	<i>127</i>
- Primarschule privat	123	154	173	188	185	177	213	184	197	209
<b>Primarschule total</b>	<b>10684</b>	<b>10684</b>	<b>10615</b>	<b>10525</b>	<b>10332</b>	<b>10235</b>	<b>10091</b>	<b>9921</b>	<b>9778</b>	<b>9589</b>

Sekundarschule (A)	2769	2905	2929	2915	2939	2913	2899	2929	2920	2877
Integr. ORST / Sek I							35			
Realschule (B)	1598	1578	1602	1626	1630	1571	1543	1524	1503	1483
Werkschule (C)	215	208	196	221	220	219	216	214	200	187
Integrationsklasse	13	12	10	13	1	0	0	0	0	7
Talentklasse (neu ab 2007/08)							22	47	53	59
BVS (ab 2008/09 bei Sek II)	117	113	128	115	111	114	112			
- Sek I privat	27	23	37	44	53	88	98	106	105	92
<b>Sek I total</b>	<b>4739</b>	<b>4839</b>	<b>4902</b>	<b>4934</b>	<b>4954</b>	<b>4905</b>	<b>4925</b>	<b>4820</b>	<b>4781</b>	<b>4705</b>

<b>Volksschulen total</b>	<b>17698</b>	<b>17741</b>	<b>17745</b>	<b>17549</b>	<b>17510</b>	<b>17419</b>	<b>17247</b>	<b>17159</b>	<b>17015</b>	<b>16825</b>
---------------------------	--------------	--------------	--------------	--------------	--------------	--------------	--------------	--------------	--------------	--------------

# Verteilung auf die Bildungsjahre

(ohne Untergymnasium)

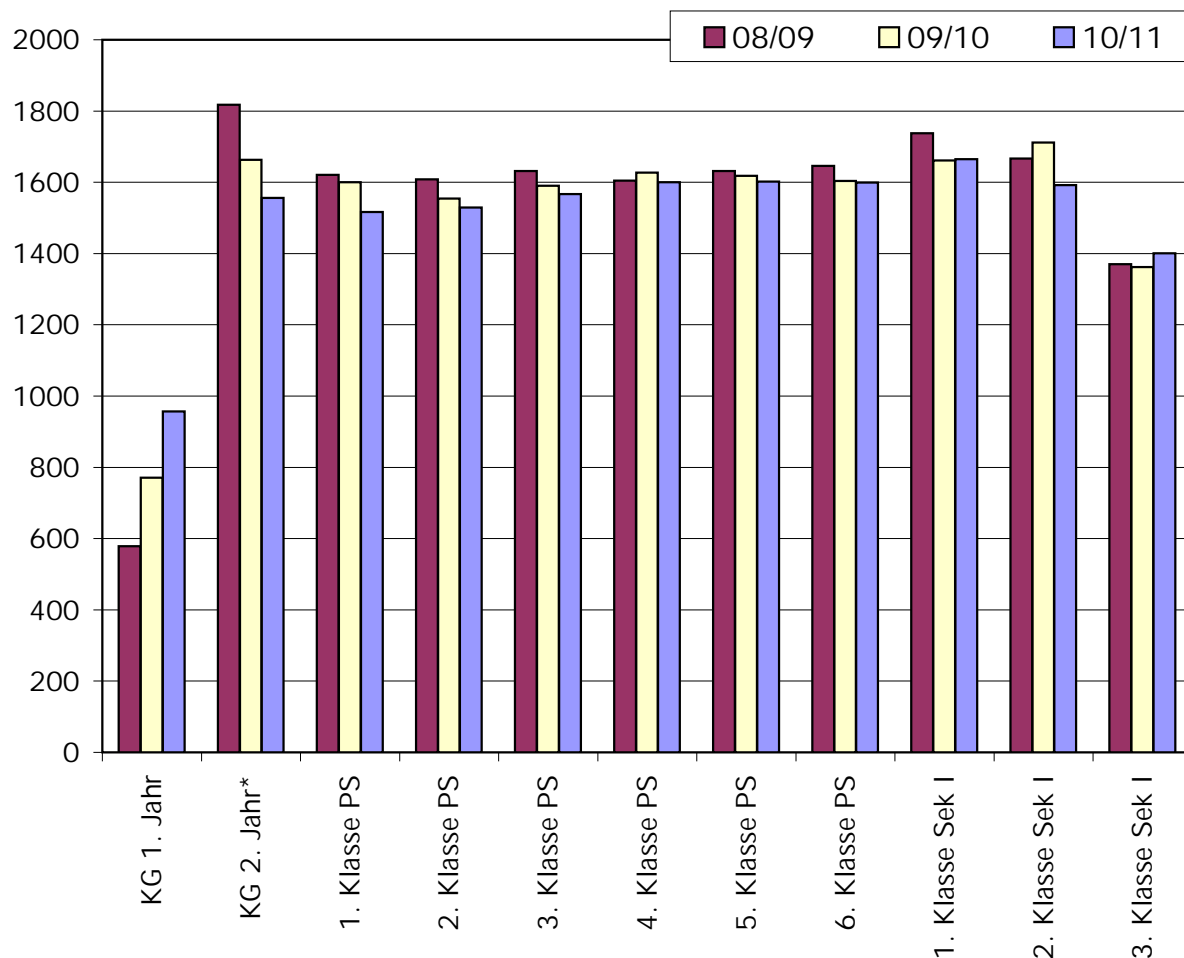
	01/02	02/03	03/04	04/05	05/06	06/07	07/08	08/09	09/10	10/11
KG 1. Jahr	1705	1656	1680	1482	1684	494	410	579	771	957
KG 2. Jahr*	570	562	548	608	540	1761	1797	1818	1663	1556
1. Klasse PS	1800	1791	1759	1713	1631	1669	1648	1621	1600	1517
2. Klasse PS	1733	1749	1715	1691	1638	1575	1608	1608	1554	1529
3. Klasse PS	1784	1736	1764	1744	1709	1647	1614	1632	1590	1567
4. Klasse PS	1743	1793	1726	1753	1724	1680	1639	1605	1627	1600
5. Klasse PS	1767	1758	1790	1734	1756	1736	1680	1632	1618	1602
6. Klasse PS	1757	1750	1736	1765	1698	1745	1722	1646	1604	1599
1. Klasse Sek I	1724	1797	1796	1759	1800	1702	1722	1738	1661	1665
2. Klasse Sek I	1615	1603	1714	1675	1692	1721	1690	1667	1712	1592
3. Klasse Sek I	1282	1326	1264	1383	1350	1349	1368	1370	1362	1401
BVS (10. SJ)	118	113	128	117	111	114	112			

Ohne Zuteilung (ab 05/06 mit Sprachheilschule, ab 06/07 Orientierungsjahr Theresianum Ingenbohl):

HZI / HZA / SHS / IK	100	107	125	125	177	226	218	198	207	193
Orientierungsjahr Theresianum Ingenbohl							19	45	46	47

<b>Total</b>	<b>17698</b>	<b>17741</b>	<b>17745</b>	<b>17549</b>	<b>17510</b>	<b>17419</b>	<b>17247</b>	<b>17159</b>	<b>17015</b>	<b>16825</b>
--------------	--------------	--------------	--------------	--------------	--------------	--------------	--------------	--------------	--------------	--------------

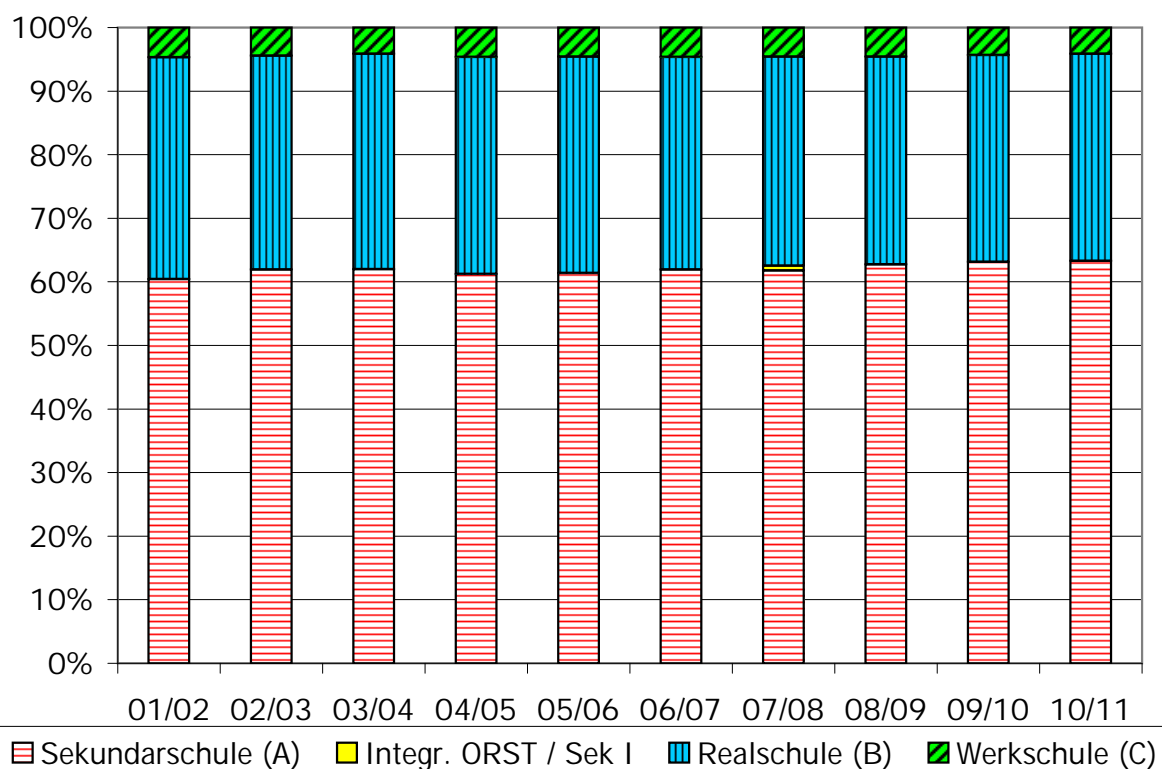
Verteilung auf die Schuljahre



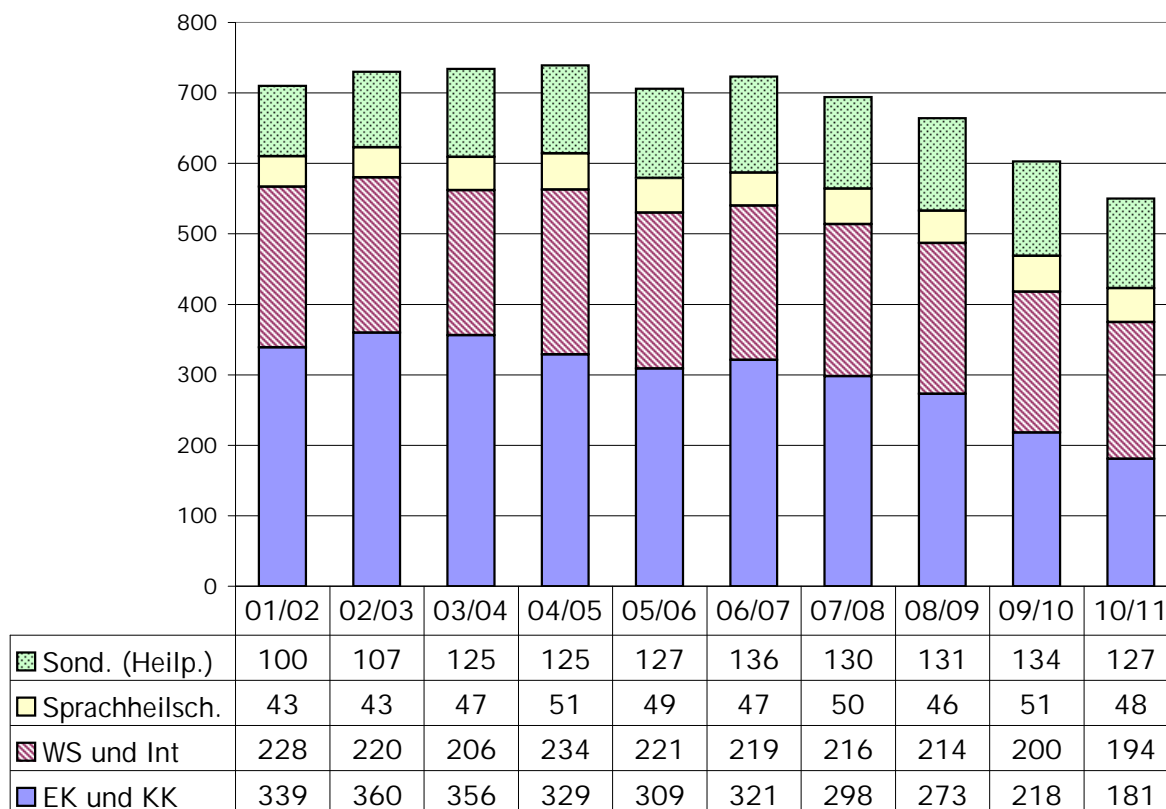
\* ab 2006/07 obligatorisches Kindergartenjahr



## Verteilung auf Schultypen der Sekundarstufe I

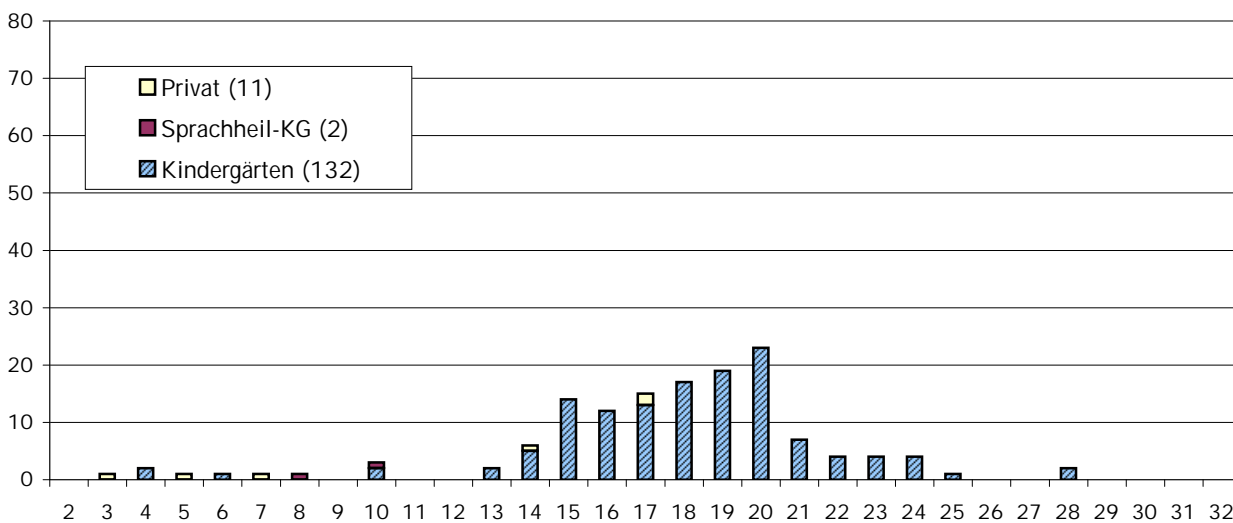


### Entwicklung: Schüler in Spezialklassen

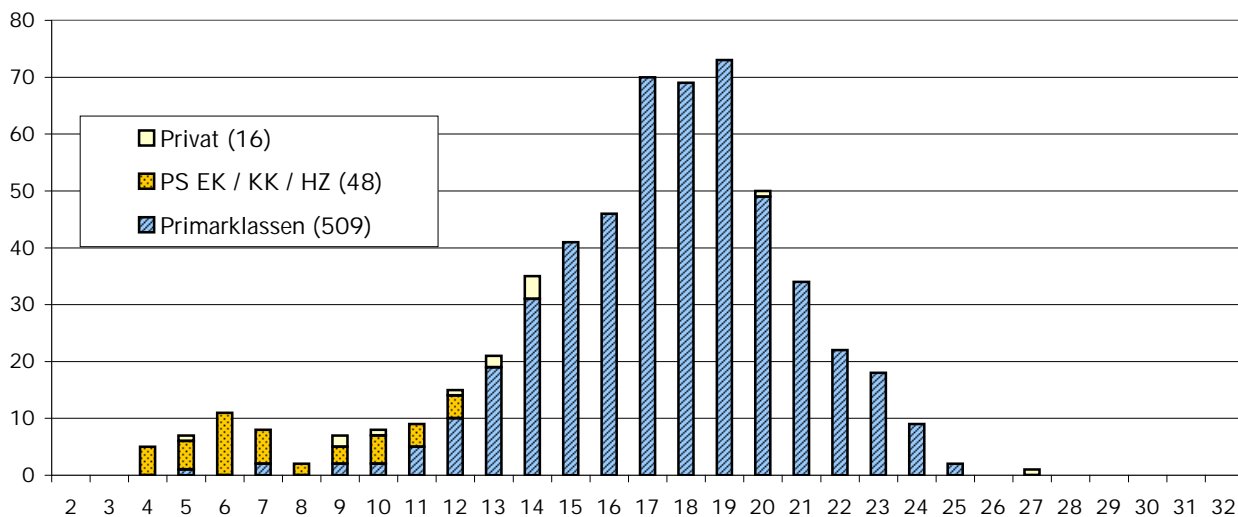


# Klassengrößen

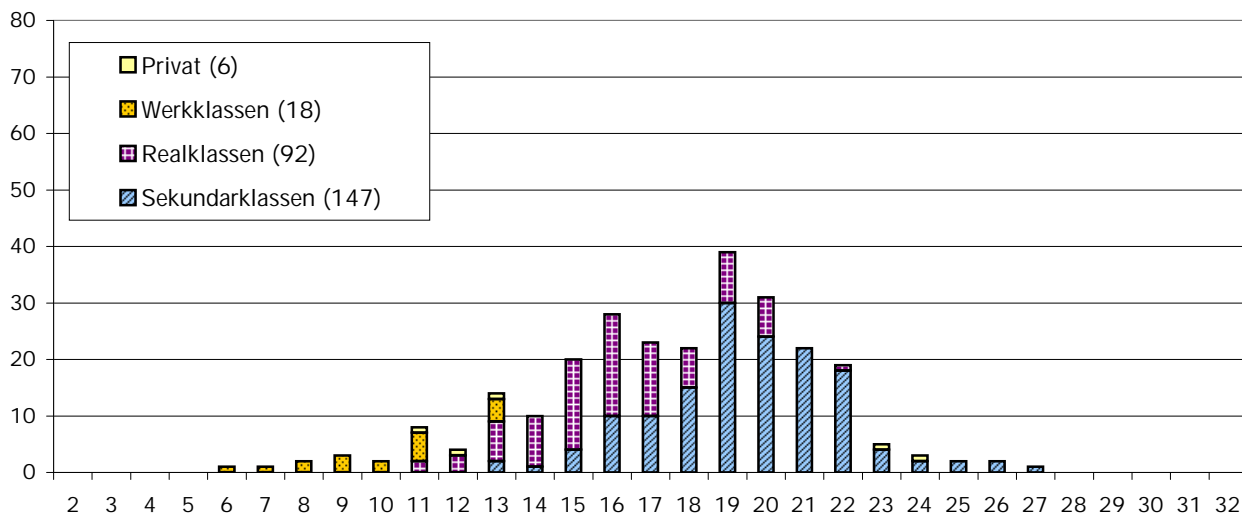
## Kindergarten



## Primarstufe

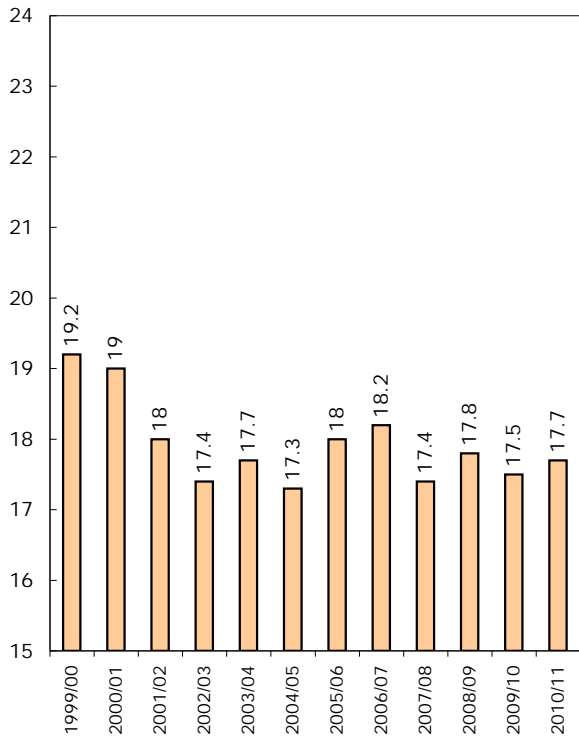


## Sekundarstufe I

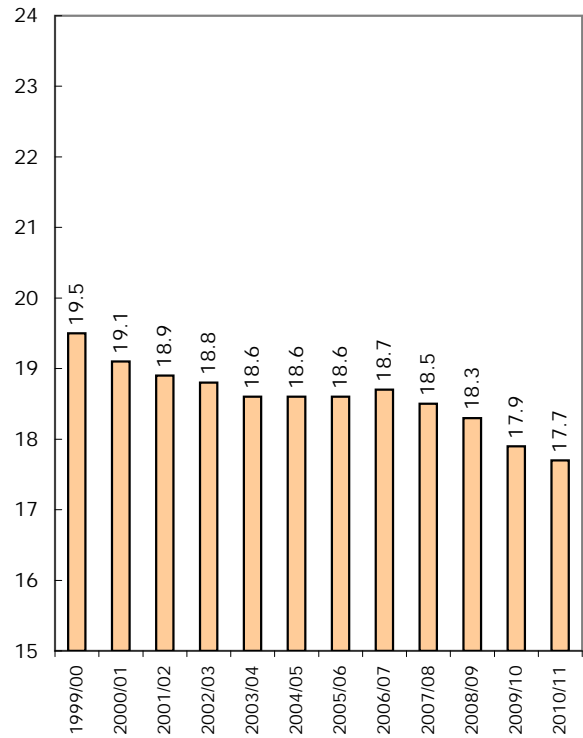


# Entwicklung der durchschnittlichen Klassengrößen

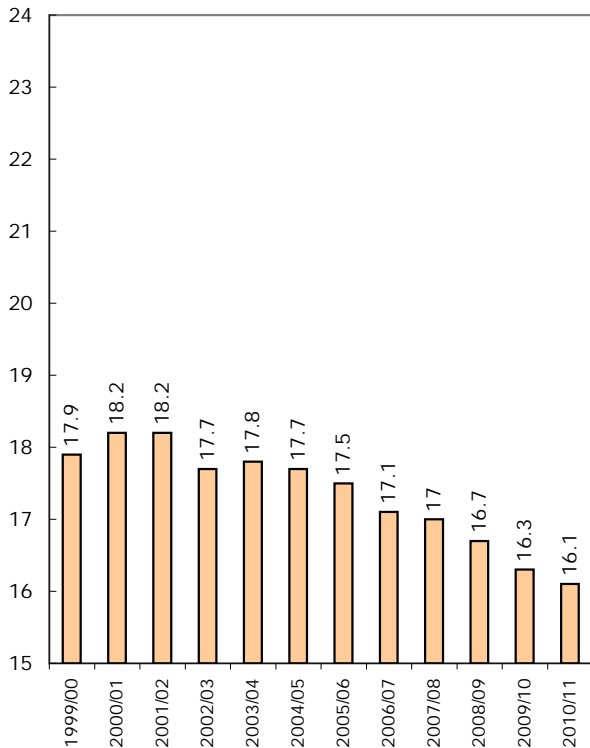
Kindergarten  
(öffentlich)



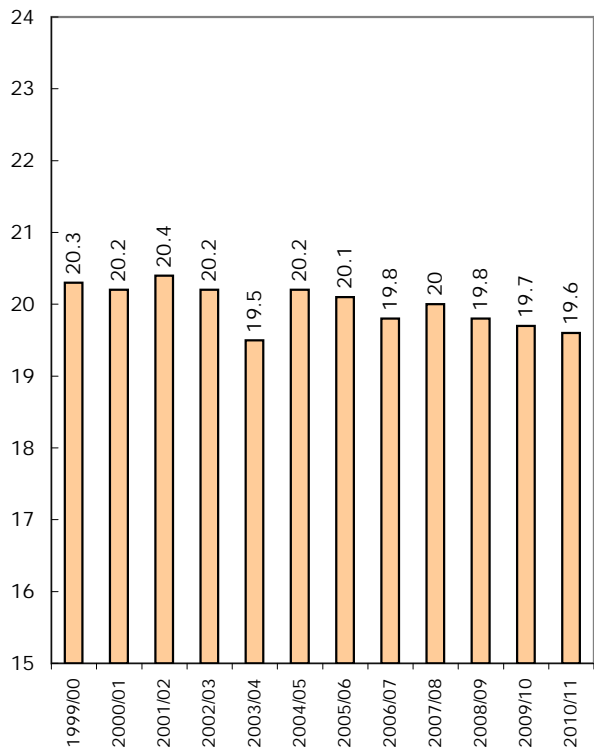
Primarschule  
(öffentlich)



Realschule  
(öffentlich)



Sekundarschule  
(öffentlich)

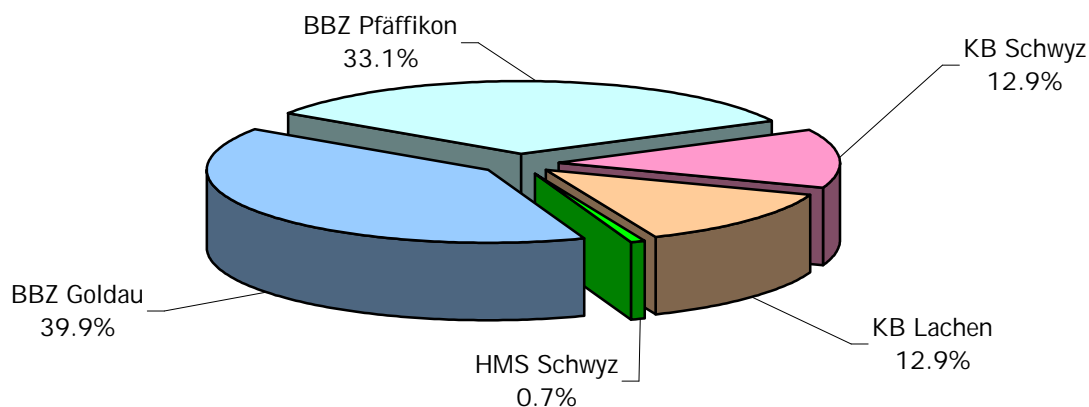


# Berufsfachschulen

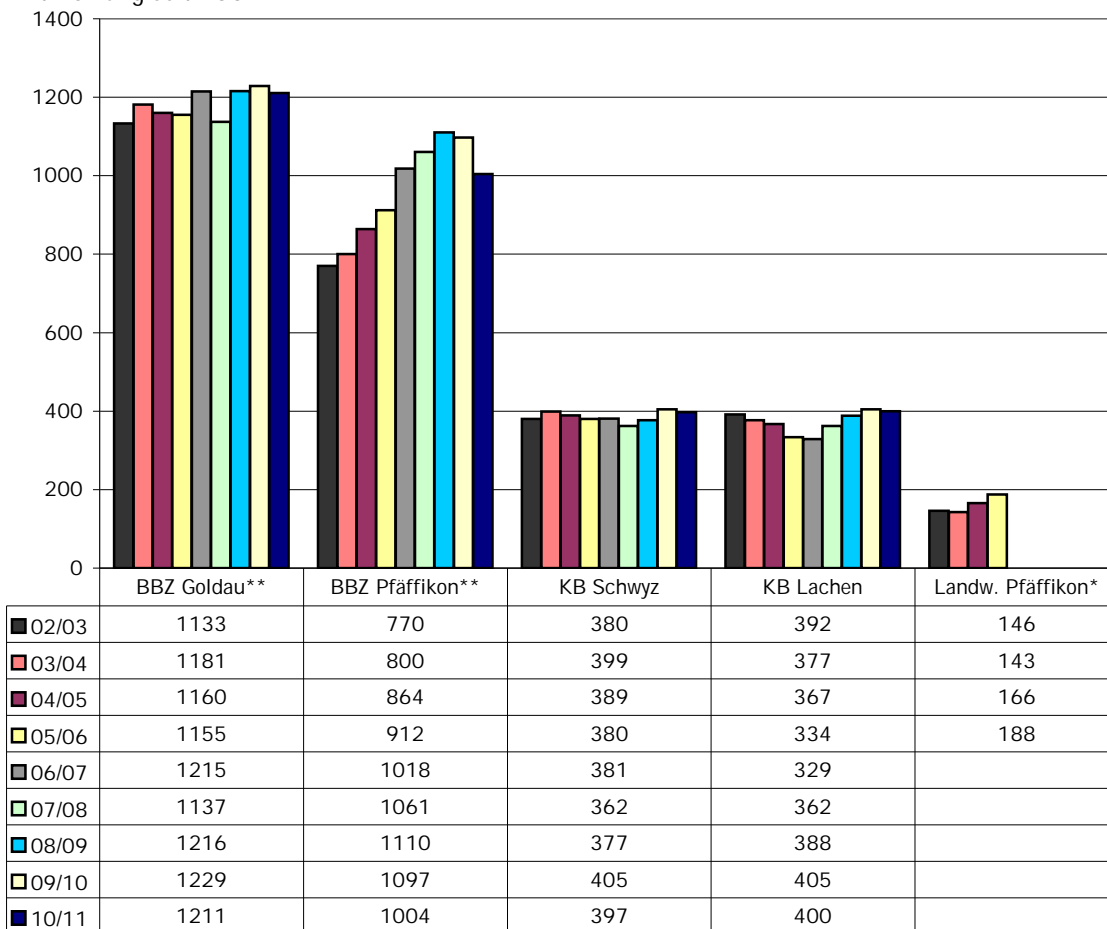
Bildungsangebote im Kanton Schwyz

Stand September 2010

Berufsbildungszentrum Goldau	1211
Berufsbildungszentrum Pfäffikon	1004
Kaufmännische Berufsschule Schwyz	397
Kaufmännische Berufsschule Lachen	400
Handelsmittelschule (KKS)	22
Total	3034



Entwicklung seit 2002



\*\*ab 2008/09 mit Brückenangebot

\*ab 2006/07 im BBZ Pfäffikon integriert

# Schülerzahlen der Berufsfachschulen

3 Seiten

	Lehr- / Bildungsjahr			Lernende	Klassen	Klassengröße	Frauenanteil %	fremdsprachig %
	1	2	3					
<b>Kaufmännische Berufsschule Schwyz (KBS)</b>								
Kaufleute M-Profil / Berufsmatura	20	17	18	55	3	18.3	62	2
Kaufleute B-Profil			12	12	1	12.0	92	8
Kaufleute E-Profil	18	19	19	156	9	17.3	74	5
	17	19	15					
	17	19	13					
Kaufleute BMS (Vollzeit, Erwachsene)	16			16	1	16.0	75	6
Detailhandelsassistenten/-innen	6	11		27	3	9.0	81	19
		10						
Detailhandelsfachmann/-frau	25	17	25	131	6	21.8	83	17
	25	15	24					
<b>Total</b>				<b>397</b>	<b>23</b>	17.3	77	10

## Kaufmännische Berufsschule Lachen (KBL)

Kaufleute M-Profil / Berufsmatura	13	15	11	39	3	13.0	51	5
Kaufleute B-Profil	8	16	15	39	3	13.0	79	13
Kaufleute E-Profil	23	22	16	153	8	19.1	68	8
	23	24	18					
	11		16					
Detailhandelsfachmann/-frau	20	19	16	144	8	18.0	70	35
	22	17	17					
		19	14					
Detailhandelsassistentin	10	15		25	2	12.5	84	36
<b>Total</b>				<b>400</b>	<b>24</b>	16.7	69	20

## Handelsmittelschule (HMS)

Ab dem Schuljahr 2010/11 ist neu auch die HMS ein Angebot der Berufsbildung. Sie wird an der Kantonsschule Kollegium Schwyz (KKS) geführt (vgl. S. 40).

	22	(16)	(17)	22	1	22.0	50	50
--	----	------	------	----	---	------	----	----

## Schülerzahlen der Berufsfachschulen (2. Teil)

Berufsbildungszentrum Pfäffikon	Lehr- / Bildungsjahr				Lernende	Klassen	Klassengrösse	Frauenanteil %	fremdsprachig %
	1	2	3	4					
Schulisches Brückenangebot	21 21				42	2	21.0	55	0
Kombiniertes Brückenangebot A	20 20 20 19 19				98	5	19.6	54	2
Kombiniertes Brückenangebot B	14 12				26	2	13.0	0	0
Berufsmatura technische Richtung (diverse Berufe)	18 10				28	2	14.0	4	4
Berufsmatura Gesundheitliche und soziale Richtung (diverse Berufe)	17 13				30	2	15.0	77	0
Betriebspraktiker/in Fachmann/-frau Betriebsunterhalt	13 15	14	10 11		63	5	12.6	10	14
Fachangestellte Gesundheit	19 19	18 19	15 14		104	6	17.3	94	14
Heizungsmonteur/in /-installateur/in	18	16	19		53	3	17.7	2	32
Haustechnikpraktiker	2	14			16	2	8.0	0	44
Landwirt / Landwirtin davon in Zusatzausbildung	18 4	10	7	9	44	4	11.0	8	0
Metallbauer/in	14 13	24	15 15	14 14	109	7	15.6	0	9
Polymechaniker/in Niveau A/E und Konstrukteur/in Niveau B/G	12 17 6	9 19 2	16 12 11	13 18	135	11	12.3	7	8
Sanitärmonteur/in und Sanitärinstallateur/in	21 20	18 15	14 13 14	15	130	8	16.3	1	20
- Sanitär Zusatzlehre**	2	5			11	1	11.0	0	14
Schreiner/in:		16 13	14 11	14 13	81	6	13.5	10	4
Spengler-Sanitärinstallateur/in* * in anderen Klassen (**) integriert				4				0	0
Spengler/in	11	8	15		34	3	11.3	6	15
<b>Total</b>					<b>1004</b>	<b>69</b>	14.6	24	11

### Schülerzahlen der Berufsfachschulen (3. Teil)

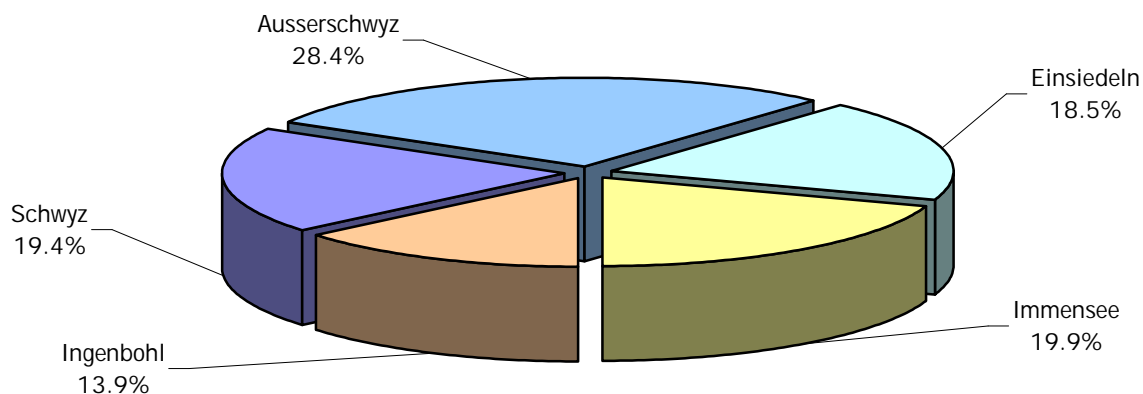
Berufsbildungszentrum Goldau	Lehr- / Bildungsjahr				Lernende	Klassen	Klassengröße	Frauenanteil %	fremdsprachig %
	1	2	3	4					
Schulisches Brückenangebot	21 21				42	2	21.0	60	12
Berufsmittelschule (div. Berufe) bereits in den Klassen der beruflichen Grundbildung berücksichtigt	12				12	1	12.0	13	2
	19	23	11		(53)	(3)	16.0	19	
Automatiker/in G/E	7	10	16	10	43	4	10.8	0	2
Automobil-Fachfrau/-mann EFZ	20	20	15 14		69	4	17.3	1	10
Automobil-Mechatroniker EFZ	17	10	8	22	57	4	14.3	7	2
Bäcker/in - Konditor/in	16	20	18		90	5	18.0	64	0
	19		17						
Bauzeichner/in	10	8	9	8	35	4	8.8	17	3
Hochbauzeichner/in	17	16	18	14	65	4	16.3	37	3
Coiffeur/in	21	13	23		69	4	17.3	100	10
		12							
Elektroinstallateur/-in EFZ	15	16	14	21	125	8	15.6	2	6
	15	15	12	17					
Montage-Elektriker/in	6	7			13	2	6.5	0	23
Forstwart/in EFZ	15	18	16		98	6	16.3	0	0
	11	18	20						
Maler/in	17	12	15		90	6	15.0	50	9
	16	16	14						
Maurer/in	12	19	22		53	3	17.7	0	9
Motorradmechaniker/in	10	16	12	12	50	4	12.5	4	0
Schreiner/in (Bau und Möbel)	19	18	13	18	87	5	17.4	5	7
	19								
Schreinerpraktiker/in EBA	6				6	1	6.0	0	50
Zimmerleute	16	19	17		156	9	17.3	1	1
	17	19	18						
	15	19	16						
Zweiradmechaniker	21	16	14		51	3	17.0	8	4
Total					1211	79	15.3	20	5
Gewerbliche Berufsfachschulen					2215	148	15.0	22	8
Kaufmännische Berufsfachschulen					797	47	17.0	73	15
Handelsmittelschule					22	1	22.0	50	50
Total Berufsfachschulen					3034	196		35	10

# Mittelschulen

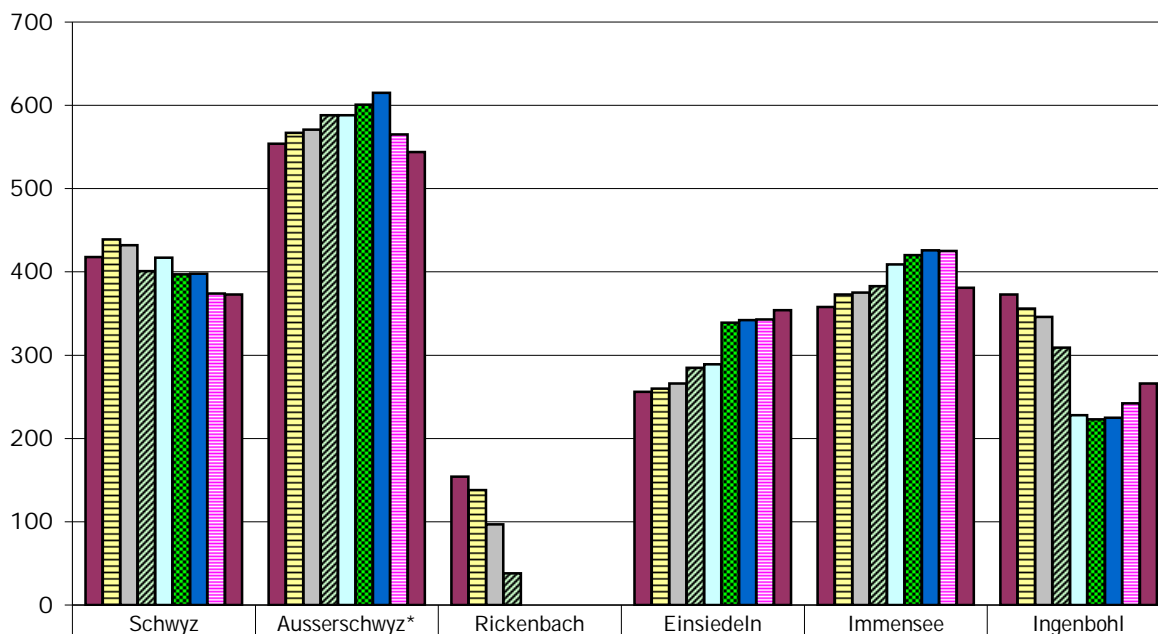
## Bildungsangebote im Kanton Schwyz

Stand September 2010

Kantonsschule Kollegium Schwyz KKS	373
Kantonsschule Ausserschwyz KSA	544
Stiftsschule Einsiedeln (privat)	354
Gymnasium Immensee (privat)	381
Theresianum Ingenbohl (privat)	266
<b>Total</b>	<b>1918</b>



## Entwicklung seit 2002



Schuljahr	Schwyz	Ausserschwyz*	Rickenbach	Einsiedeln	Immensee	Ingenbohl
2002/03	418	554	154	256	358	373
2003/04	439	567	138	260	373	356
2004/05	432	571	97	266	375	346
2005/06	401	588	38	285	383	309
2006/07	417	588		289	409	228
2007/08	397	601		339	420	223
2008/09	398	615		342	426	225
2009/10	374	565		343	425	242
2010/11	373	544		354	381	266

\* bis Schuljahr 2005/06 "Kantonsschule Pfäffikon & Nuolen"



# Schülerzahlen der Mittelschulen

2 Seiten

## Staatliche Mittelschulen

Schwyz (KKS)	Bildungsjahr				Lernende	Klassen	Klassengröße	Frauenanteil %	fremdsprachig %		
	1	2	3	4							
Gymnasium	20	20	21	19	340	17	20.0	46	11		
	21	18	19	22							
	20	19	15	23							
	20	22	22	20							
	19										
Handelsmittelschule (HMS)	(22)	16	17		33	2	16.5	48	24		
Ab dem Schuljahr 2010/11 ist die HMS nicht mehr ein Angebot der Mittelschulen, sondern der Berufsbildung. Sie wird weiterhin an der Kantonsschule Kollegium Schwyz (KKS) geführt.					Total KKS		373	19	19.6	47	12

## Ausserschwyz (KSA)

Gymnasium	21	18	17	20	544	27	20.1	56	13
	21	19	21	21					
	22	17	19	22					
	22	18	21	20					
	21	19	22	14					
	21	20	22	19					
	22		23	22					
Total KSA									

## Schülerzahlen der Mittelschulen (2. Teil)

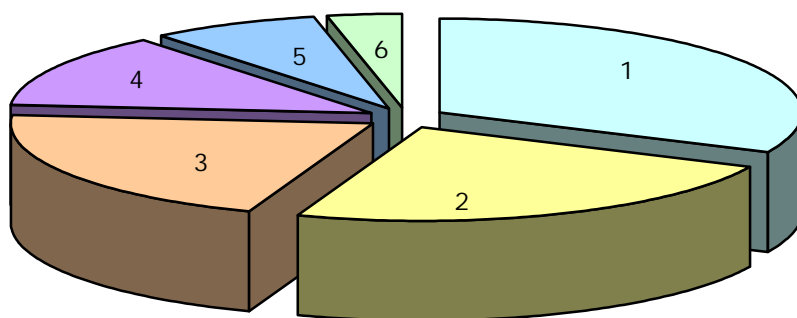
### Private Mittelschulen

	Bildungsjahr				Lernende	Klassen	Klassengrösse	Frauenanteil %	fremdsprachig %
	1	2	3	4					
Einsiedeln Gymnasium	28	27	27	18	257	12	21.4	56	11
	26	23	25	21					
	15	23	14	10					
Untergymnasium	28	22			97	4	24.3	55	20
	27	20							
Total Einsiedeln					354	16	22.1	55	13
Immensee Gymnasium	24	24	25	20	301	13	23.2	51	1
	23	21	25	25					
	23	22	25	19					
			25						
Untergymnasium	17	26			80	4	20.0	46	1
	13	24							
Total Immensee					381	17	22.4	50	1
Theresianum Ingenbohl Gymnasium	24	21	14	26	111	6	18.5	100	1
		10	16						
Fachmittelschule (FMS)	25	23	17		155	8	19.4	90	1
	25	23	17						
-Fachmaturität Pädagogik				24					
-Fachmaturität Soziales				1					
Orientierungsjahr Sekundarstufe I siehe Privatschulen (Seite 17)									
Total Ingenbohl (ohne Orientierungsjahr)					266	14	19.0	94	1
<hr/>									
Gymnasien (Sekundarstufe II)	Total				1553	75	20.7	56	9
Handelsmittelschule (HMS)	Total				33	2	16.5	48	24
Fachmittelschule (FMS inkl. FMP und FMSoz)	Total				155	8	19.4	90	1
Untergymnasien (Sekundarstufe I)	Total				177	8	22.1	51	11
Total Kt. Schwyz					1918	93		58	9

## Schwerpunktfächer an den Gymnasien 2010/11

Gemäss dem Maturitätsanerkennungsreglement (MAR) besteht die Ausbildung für Schülerinnen und Schüler aus je sieben Grundlagen- sowie einem individuell gewählten Schwerpunkt- und Ergänzungsfach. Mit Ausnahme der Stiftsschule Einsiedeln, wo Latein ein Grundlagenfach darstellt, führen alle Gymnasien Englisch im Grundlagenfach. Eine Sprache, die als Grundlagenfach unterrichtet wird, kann nicht als Schwerpunktfach gewählt werden.

Nachstehend ist die Anzahl der von den Schülerinnen und Schülern gewählten Schwerpunktfachgebiete aufgeführt. Sie werden grösstenteils ab dem zweiten Ausbildungsjahr unterrichtet; je nach Grösse der Schule ist die Angebotspalette der Schwerpunktfächer unterschiedlich.



1	Naturwissenschaften		364
	- Physik und Anwendungen der Mathematik	211	
	- Chemie und Biologie	153	
2	Moderne Sprachen		270
	- Spanisch	116	
	- Englisch	88	
	- Italienisch	66	
3	Wirtschaft und Recht		237
4	Musischer Bereich		146
	- Bildnerisches Gestalten	83	
	- Musik	63	
5	Alte Sprachen		86
	- Latein	68	
	- Griechisch	18	
6	Philosophie/Pädagogik/Psychologie		37
	<b>Total</b>		<b>1140</b>

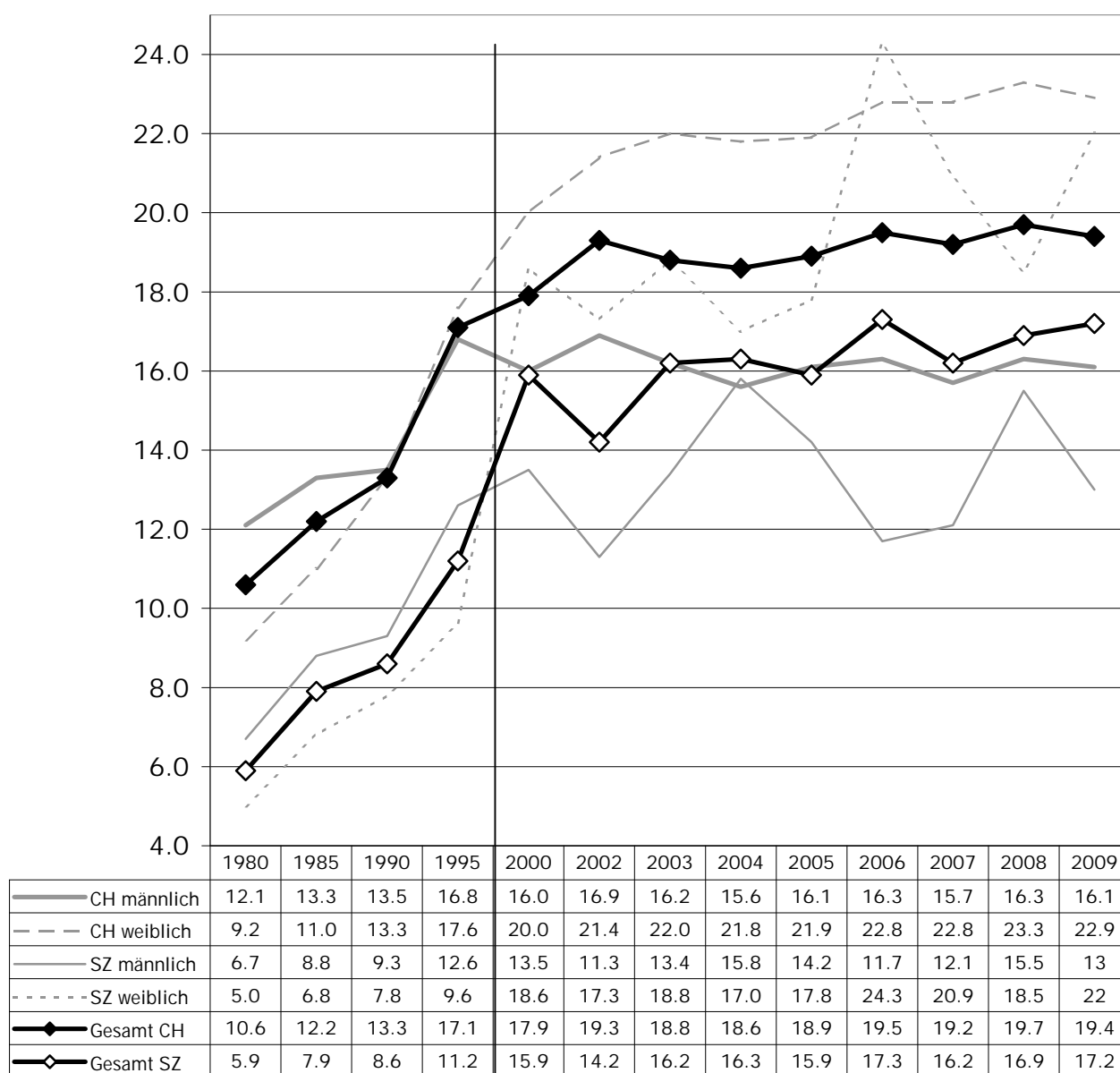
## Gymnasiale Maturitätsquote 2009

Gymnasiale Maturitätsquote gemäss Bundesamt für Statistik

Die Prozentzahl entsteht aus dem Vergleich der erteilten gymnasiale Maturitäten mit der 19-jährigen ständigen Wohnbevölkerung.

Gesamtschweizerisch beträgt die gymnasiale Maturitätsquote 19.4 % (Frauen 22.9 % / Männer 16.1 %). Jene des Kantons Schwyz beträgt 17.2 % (Frauen 22 % / Männer 13 %).

Die Zahlen des Jahres 2010 sind noch nicht veröffentlicht.



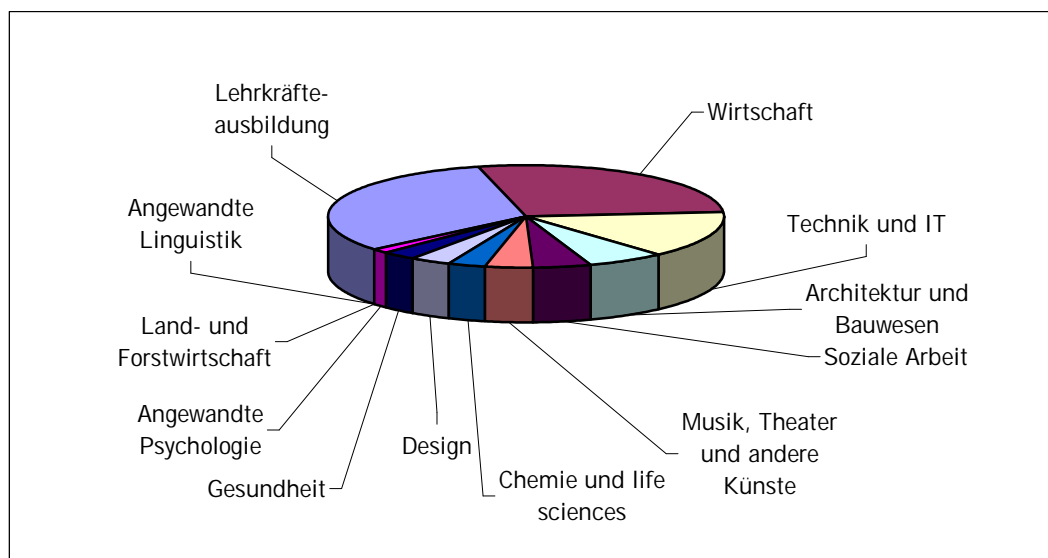
## Studierende an Fachhochschulen 2009/2010

(aus dem Kanton Schwyz)

Stichtag 15. Oktober 2009

nach Fachrichtung

	%
Lehrkräfteausbildung	32
Wirtschaft	27
Technik und IT	15
Architektur und Bauwesen	6
Soziale Arbeit	5
Musik, Theater und andere Künste	4
Chemie und life sciences	3
Design	3
Gesundheit	3
Angewandte Psychologie	1
Land- und Forstwirtschaft	1
Angewandte Linguistik	0
Andere (z.B. Sport)	0
<b>Total</b>	<b>100</b>



### Studierende nach Studienstufen und Geschlecht

	%		w	m
			%	%
Bachelor / Diplom	799	76.9	50.9	49.1
Master	128	12.3	63.3	36.7
Weiterbildung	112	10.8	30.4	69.6
<b>Total Studierende</b>	<b>1039</b>	<b>100</b>	<b>50.2</b>	<b>49.8</b>

# Studierende an Fachhochschulen (FH)

Fortsetzung

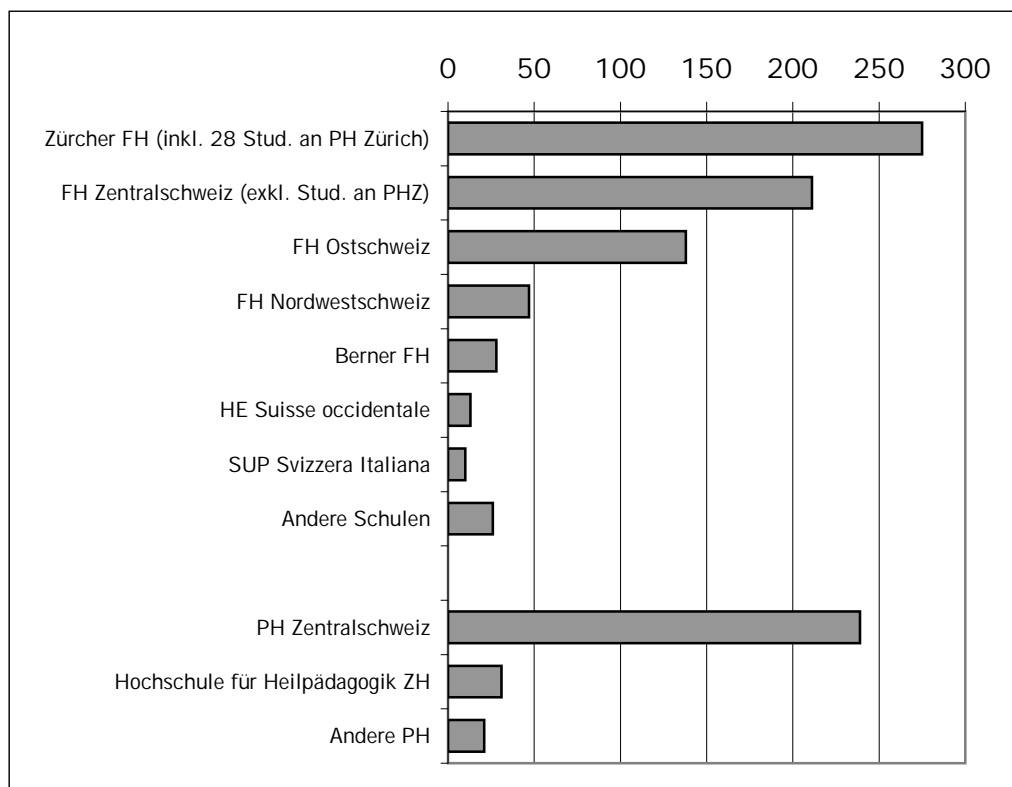
## Studierende an Fachhochschulen 2009/2010

(aus dem Kanton Schwyz)

Stichtag 15. Oktober 2009

nach Studienort

		%
Zürcher FH (inkl. 28 Stud. an PH Zürich)	275	26
FH Zentralschweiz (exkl. Stud. an PHZ)	211	20
FH Ostschweiz	138	13
FH Nordwestschweiz	47	5
Berner FH	28	3
HE Suisse occidentale	13	1
SUP Svizzera Italiana	10	1
Andere Schulen	26	3
PH Zentralschweiz	239	23
Hochschule für Heilpädagogik ZH	31	3
Andere PH	21	2
<b>Total</b>	<b>1039</b>	<b>100</b>



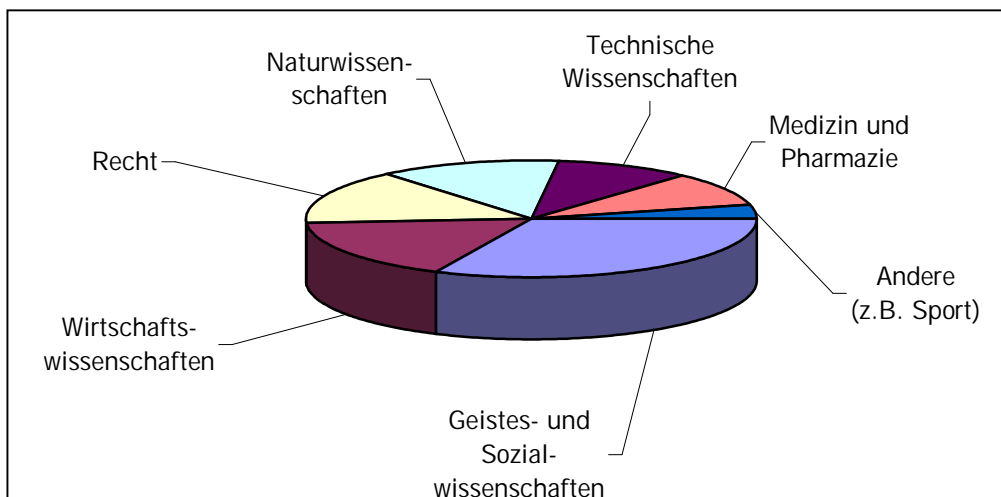
## Studierende an Universitäten/ETH 2009/2010 (aus dem Kanton Schwyz)

Stichtag 15. Oktober 2009

nach Fachrichtung

	%	
Geistes- und Sozialwissenschaften	463	32
Wirtschaftswissenschaften	244	17
Recht	205	15
Naturwissenschaften	190	13
Technische Wissenschaften	142	10
Medizin und Pharmazie	133	9
Andere (z.B. Sport)	58	4

Total Studierende	1435	100
-------------------	------	-----



Studierende nach Studienstufen und Geschlecht

	%		w      m	
			%	%
Bachelor / Master / Lizenziat / Diplom	1284	89.5	47.5	52.5
Doktoratsstudium	132	9.2	38.6	61.4
Nachdiplomstudium	19	1.3	47.4	52.6
Total Studierende	1435	100	48.7	51.3

# Studierende an universitären Hochschulen

Fortsetzung

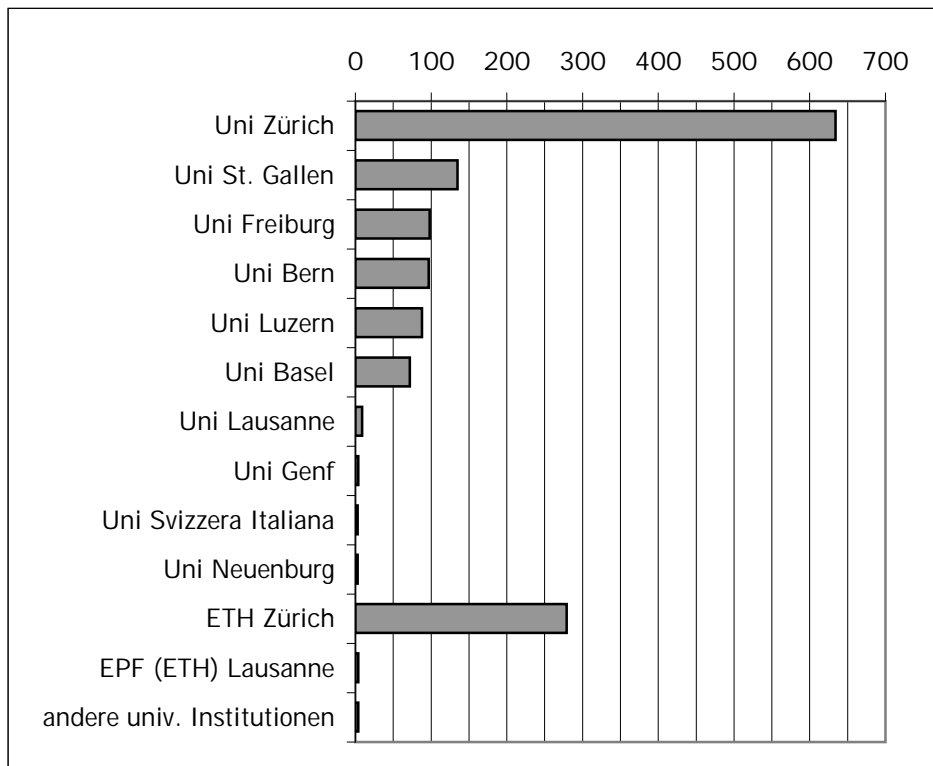
## Studierende an Universitäten/ETH 2009/2010

(aus dem Kanton Schwyz)

Stichtag 15. Oktober 2009

nach Studienort

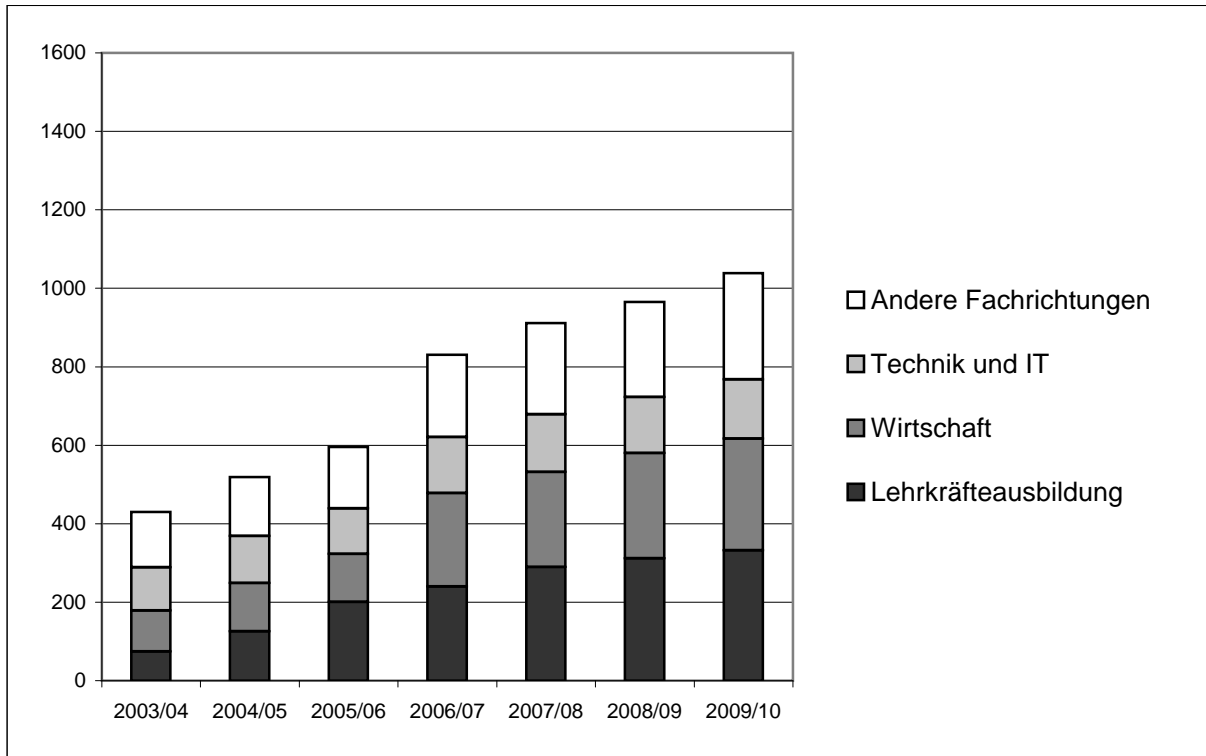
		%
Uni Zürich	634	44
Uni St. Gallen	135	9
Uni Freiburg	98	7
Uni Bern	97	7
Uni Luzern	88	6
Uni Basel	72	5
Uni Lausanne	9	1
Uni Genf	8	1
Uni Svizzera Italiana	<5	0
Uni Neuenburg	<5	0
ETH Zürich	279	20
EPF (ETH) Lausanne	5	0
andere univ. Institutionen	<5	0
<b>Total</b>	<b>1435</b>	<b>100</b>



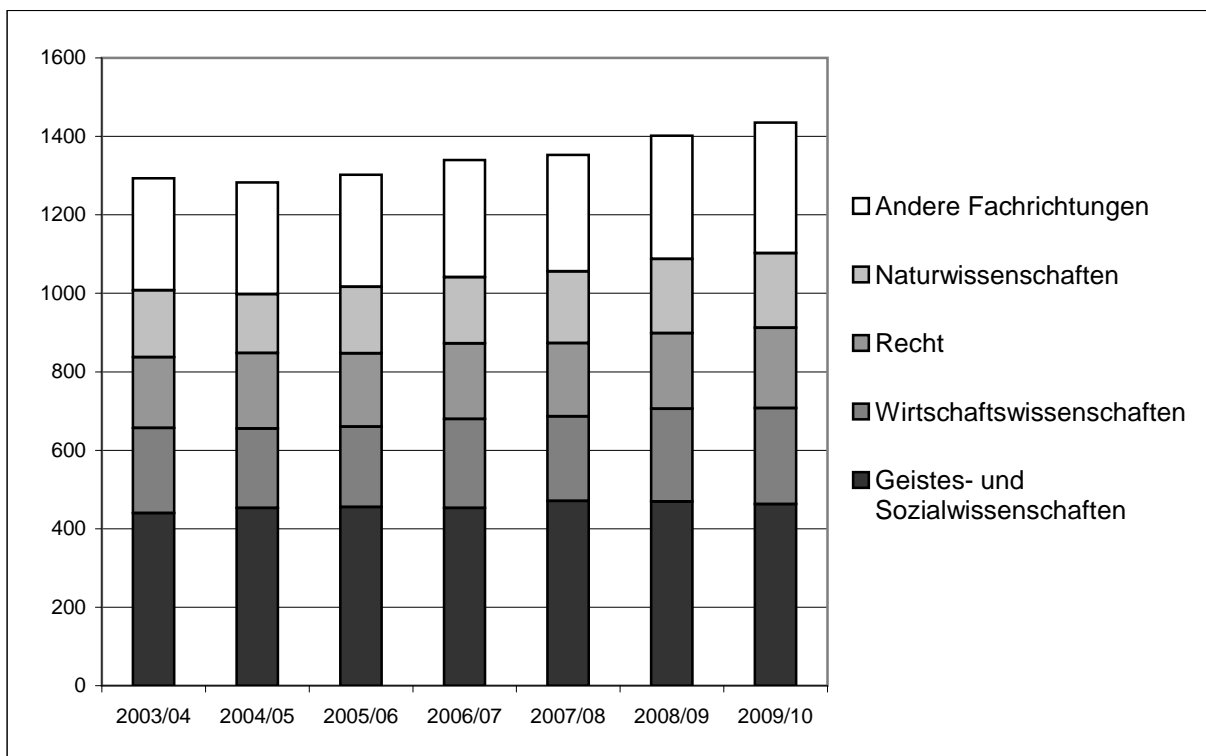


# Entwicklung der Studierenden der Tertiärstufe

## Studierende aus dem Kanton Schwyz an Fachhochschulen



## Studierende aus dem Kanton Schwyz an Universitäten/ETH



## Abkürzungen

BMS	Berufsmittelschule
CH	Schweiz
EK	Einführungsklassen
FH	Fachhochschule
FMP	Fachmaturität Pädagogik
FMSoz	Fachmaturität Soziales
FMS	Fachmittelschule
Gym	Gymnasium (Mittelschule)
HMS	Handelsmittelschule
HZ	Heilpädagogisches Zentrum
IF	Integrative Förderung
IK	Integrationsklassen (Einstiegsklassen für Fremdsprachige)
IS	Integrierte Sonderschulung
KBA	Kombiniertes Brückenangebot
KBL	Kaufmännische Berufsfachschule Lachen
KBS	Kaufmännische Berufsfachschule Schwyz
BBZG	Berufsbildungszentrum Goldau
BBZP	Berufsbildungszentrum Pfäffikon
KG	Kindergarten
KK	Kleinklassen
KKS	Kantonsschule Kollegium Schwyz
KI-Gr	Klassengrösse (Schüler pro Klasse)
KSA	Kantonsschule Ausserschwyz
Kt	Kanton
ORST / OS	Orientierungsschule (veraltete Bezeichnung; heute: Sekundarstufe I / Sek I)
PS	Primarstufe
Real	Realschule
SBA	Schulisches Brückenangebot
Sek I	Sekundarstufe I
Sek II	Sekundarstufe II (Gymnasien, Berufsfachschulen, Brückenangebote)
Sek	Sekundarschule
SJ	Schuljahr
SHS	Sprachheilschule
Stammklasse A	Stammklassen der Sekundarstufe I mit höheren Ansprüchen (Sekundarschule)
Stammklasse B	Stammklassen der Sekundarstufe I mit mittleren Ansprüchen (Realschule)
Stammklasse C	Stammklassen der Sekundarstufe I mit Grundansprüchen (Werkschule)
SZ	Schwyz
UG	Untergymnasium
WS	Werkschule

### Ergänzende Bemerkungen

Angaben zu den Lehrpersonen werden in der Lehrpersonenstatistik veröffentlicht.  
Für weitere Informationen nutzen Sie die Homepage des Kantons Schwyz oder den  
Zentralschweizerischen Bildungsserver ZEBIS.

[www.sz.ch](http://www.sz.ch) Kantonale Homepage / Privatpersonen > Bildung, Schulen, Sport > Volksschulen  
> Publikationen > Statistiken

Version vom 11. Oktober 2011 / Hans-Peter Bertin

# Schulstatistik Kanton Schwyz 2010/2011

Version vom 11. Oktober 2011

Die Zahlen dieser Schulstatistik basieren auf der kantonalen Erhebung (Stichtag: 3. September 2010) und der gleichzeitig von den Schulträgern eingereichten Übersicht über die Bildungsabteilungen.

Angaben zu den Lehrpersonen werden in der Lehrpersonenstatistik veröffentlicht.

Frühere Ausgaben der Schulstatistik finden Sie auf unserer Homepage unter:

www.sz.ch                      Kantonale Homepage / Privatpersonen > Bildung, Schulen, Sport  
> Volksschulen > Publikationen > Statistiken

Statistische Daten zu weiteren Bereichen des Kantons Schwyz finden Sie auf unserer Homepage unter:

www.sz.ch                      Kantonale Homepage / Unternehmen > Wirtschaft, Regionalpolitik, Statistik  
> Wirtschaftsdaten / Statistik > Wirtschaftsdaten Kanton

Weitere statistische Daten finden Sie auf der Homepage des Bundesamtes für Statistik unter:

www.bfs.admin.ch

Anfragen, Rückmeldungen, Wünsche und Anregungen nehmen wir gerne entgegen.

---

Herausgeber:                      Bildungsdepartement des Kantons Schwyz  
Kollegiumstrasse 28  
Postfach 2191  
6431 Schwyz  
[avs@sz.ch](mailto:avs@sz.ch)

Sachbearbeitung Bildungsstatistik:                      Hans-Peter Bertin                      Nadine Gabriel  
Tel. 041 819 19 64                      Tel. 041 819 19 11  
[hans-peter.bertin@sz.ch](mailto:hans-peter.bertin@sz.ch)                      [nadine.gabriel@sz.ch](mailto:nadine.gabriel@sz.ch)

Vorsteher Amt für Volksschulen und Sport:                      Markus Probst  
Tel. 041 819 19 11  
[markus.probst@sz.ch](mailto:markus.probst@sz.ch)

Vorsteher Amt für Berufsbildung:                      Richard Hensel  
Tel. 041 819 19 25  
[richard.hensel@sz.ch](mailto:richard.hensel@sz.ch)

Vorsteher Amt für Mittel- und Hochschulen:                      Kuno Blum  
Tel. 041 819 19 06  
[kuno.blum@sz.ch](mailto:kuno.blum@sz.ch)

---