

Schulstatistik 2009/2010

Bildungsdepartement

Version vom 23. Februar 2010

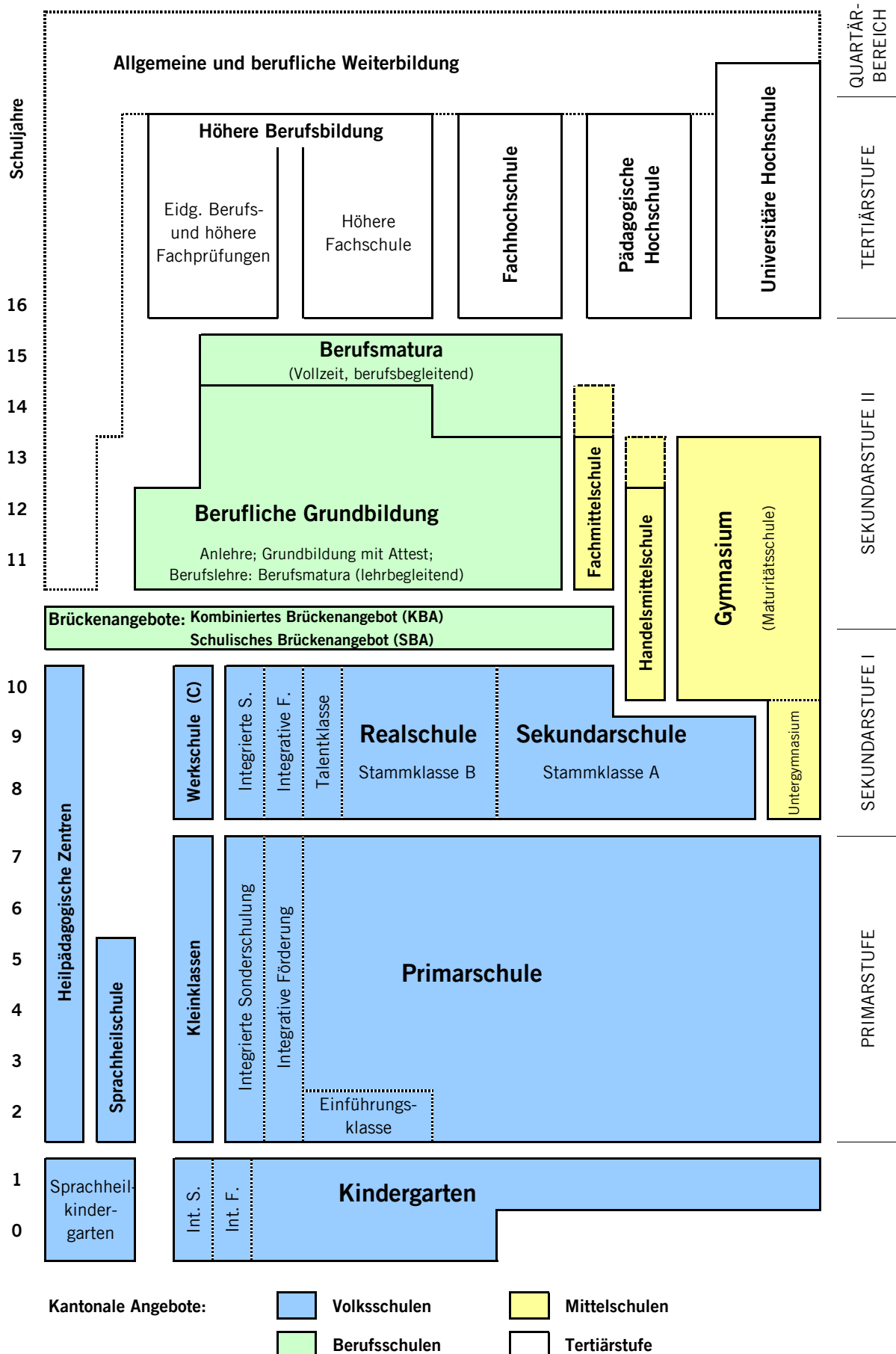
kantonschwyz



Inhaltsverzeichnis

Übersichten		
Inhaltsverzeichnis		1
Bildungswesen	Übersichtsdiagramm	2
Lernende und Klassen im Kanton Schwyz	Zahlenübersicht	3
Das Wichtigste in Kürze		4
Volksschulen		6
	Angebote der Schulträger (KG und PS)	7
	Schüler und Klassen: - Kindergarten	8
	- Primarstufe	10
	- Einführungs- und Kleinklassen	15
	- Sekundarstufe I	17
	Sonderschulen	20
	Sonderschulstatistik	21
	Privatschulen	24
	Schüler nach Schultypen	25
	Schülerzahlen für Schülerpauschalen	26
	Schüler nach Bildungsjahren	27
	Anzahl Klassen	28
	Geschlechterverteilung und Fremdsprachenanteil	29
	Entwicklung der Schülerzahlen	30
	Verteilung auf Bildungsjahre	31
	Verteilung auf Schultypen der Sekundarstufe I	32
	Klassengrössen	33
	Entwicklung der Klassengrössen	34
Berufsfachschulen		35
	Schüler und Klassen	36
Mittelschulen		39
	Schüler und Klassen	40
	Schwerpunktfächer an den Gymnasien	42
	Maturitätsquoten bis 2008	43
Hochschulen	Fachhochschulen	44
	Universitäre Hochschulen	46
	Entwicklung der Tertiärstufe	48
Abkürzungen	Schultypen, Fachbegriffe etc.	49
Impressum und Adressen		50

Bildungswesen im Kanton Schwyz



Lernende, Klassen und Klassengrösse im Kanton Schwyz

Schuljahr 2009/2010

Vorjahr 2008/2009

Lernende Klassen KI-Gr

Lernende Klassen KI-Gr

Volksschulen

Kindergarten (öffentlich)	2297	131	17.5	2281	128	17.8
Sprachheilkindergarten	22	3	7.3	21	3	7.0
Private vorschulische Angebote	137	11	12.5	116	10	11.6
Kindergarten total	2456	145		2418	141	
Primarschule (öffentlich)	9178	512	17.9	9287	507	18.3
Einführungsklassen	120	12	10.0	147	13	11.3
Kleinklassen	98	10	9.8	126	14	9.0
Sprachheilschule	51	5	10.2	46	6	7.7
Heilpädagogische Zentren	134	24	5.6	131	23	5.7
Private Primarschule	197	14	14.1	184	12	15.3
Primarstufe total	9778	577		9921	575	
Sekundarschule, Stammklassen A	2920	148	19.7	2929	148	19.8
Realschule, Stammklassen B	1503	92	16.3	1524	91	16.7
Werkschule, Stammkl. C, Integration	200	20	10.0	214	23	9.3
Talentklassen	53	3	17.7	47	2	23.5
Private Sek I (ohne Untergymnasium)	105	6	17.5	106	6	17.7
Sekundarstufe I total	4781	269		4820	270	
Total	17015	991	17.2	17159	986	17.4

Berufsfachschulen

Berufsbildungszentren (neu inkl. BVS)	2326	153	15.2	2326	148	15.7
Kaufmännische Berufsfachschulen	810	49	16.5	765	45	17.0
Total	3136	202		3091	193	

Mittelschulen

Gymnasien	1578	76	20.8	1623	76	21.4
Handelsmittelschule (HMS)	48	3	16.0	52	3	17.3
Fachmittelschule (FMS)	120	7	17.1	113	7	16.1
Untergymnasien (Sekundarstufe I)	203	8	25.4	218	9	24.2
Total	1949	94		2006	95	

Total Kanton Schwyz

KG / Primarstufe / Sek.stufe I + II **22100** **1287** **22256** **1274**

Tertiärstufe

Studierende an Fachhochschulen	965	911
Studierende an Universitäten / ETH	1402	1353

Total Studierende aus dem Kt. SZ **2367** **2264**

Allgemein

- ▶ In diesem Jahr wurde die **Bildungsstatistik** weiter ausgebaut. Neu wurden drei Seiten Sonderschulstatistik integriert. Bei den Mittelschulen werden neu Aussagen zu den Schwerpunktfächern an den Gymnasien gemacht. Die Hochschulstatistik wurde durch Grafiken zur Entwicklung des Bereichs ergänzt.
- ▶ Neu sind ganz hinten die verschiedenen **Kontaktadressen** zu den einzelnen Bereichen aufgeführt.
- ▶ 56 von 66 Schulträgern oder Schulen mit 93% der Schülerschaft reichen die Schülerdaten in **elektronischer** Form ein. Die anderen Schulen führen die Erhebung mittels Papierformularen in den Klassen durch.

Volksschule

- ▶ Die Schülerzahl hat im öffentlichen **Kindergarten** leicht um 0.7% zugenommen. Es gibt drei zusätzliche Kindergartenklassen. Ingenbohl-Brunnen, Schübelbach und Steinerberg führen neu den Zweijahreskindergarten.
- ▶ Öffentliche **Primarschule**: Es ist eine leichte Abnahme der Schülerzahl in den Regelklassen um 1.2% festzustellen.
- ▶ Bei den **Kleinklassen** setzt sich der Trend zum Rückgang der Schülerzahlen mit einem Minus von 22.2% fort. Die vermehrten Integrationsbemühungen zeigen sich als wirksam. Die **Einführungsklassen** verzeichnen wiederum einen Rückgang, in diesem Jahr -18.4%.
- ▶ Auf der öffentlichen **Sekundarstufe I** sind nur kleine Verschiebungen sichtbar: Sekundarschule / Stammklasse A - 0.3%. Realschule / Stammklasse B -1.4%. Einzig die Werkschule / Stammklasse C zeigt einen markanten Rückgang von 6.5%.
- ▶ Der Bezirk Schwyz konnte im Schulhaus Rubiswil wie geplant die dritte **Talentklasse** eröffnen.
- ▶ In den öffentlichen Schulen haben die **Klassengrößen** im Durchschnitt leicht abgenommen. Ausnahmen bilden die Klein- und Werkschulklassen.
- ▶ Neu sind auf den Seiten 21 bis 23 statistische Daten zur **Sonderschulung** aufgeführt. Während die Schülerzahlen in den Heilpädagogischen Zentren und in der Sprachheilschule Steinen über die letzten Jahre relativ konstant blieben, ist bei der integrierten Sonderschulung (IS) eine deutliche Steigerung festzustellen. Entgegen den Erwartungen blieb die Zahl der Platzierungen relativ konstant.
- ▶ **Privatschulen**: Die Privatschulen haben sich unterschiedlich entwickelt. Die Veränderungen der Schülerzahlen variieren zwischen -15% und +65%.
- ▶ In Wollerau hat die **Privatschule "Akany"** ihren Betrieb eingestellt.
- ▶ In Freienbach wurde die Privatschule **"Tacadis"** eröffnet. Das **"Kinderhaus Mariposa"** in Schindellegi wurde mit ihren Kindergartenkinder neu in die Statistik aufgenommen. Die **"Kinderwelt"** in Küssnacht ist ein neues privates Kindergartenangebot

Das Wichtigste in Kürze (Teil 2)

Berufsfachschule

- ▶ Insgesamt ist die Schülerzahl an den vier **Berufsschulen** um 1.5% gestiegen.
- ▶ Die **Berufsbildungszentren** haben gleich viele Lernende wie letztes Jahr. Während Goldau leicht zugelegt hat, verringerte sich die Zahl der Lernenden in Pfäffikon leicht.
- ▶ An der **kaufmännischen Berufsfachschule** Schwyz ist die Schülerzahl um 7.4%, in Lachen um 4.4% gestiegen.

Mittelschule

- ▶ Die **Gesamtzahl** der Mittelschüler und Mittelschülerinnen im Kanton Schwyz hat sich gegenüber dem letzten Schuljahr um 1.9% verringert. Die **Gymnasien** (-2.8%), die Untergymnasien (-6.9%) und die Handelsmittelschulen (-7.7%) haben weniger Lernende. Die Zahl der Lernenden an **Fachmittelschulen** hat um 22.1% zugenommen.
- ▶ Neu finden Sie auf Seite 42 eine Übersicht über die gewählten **Schwerpunktfächer** an den Gymnasien.
- ▶ Die gymnasiale **Maturitätsquote** 2008 beträgt im Kanton Schwyz 16.9%, gesamtschweizerisch liegt sie bei 19.7%. Gegenüber dem Jahr 2007 ist die Quote im Kanton Schwyz gestiegen, wobei der Frauenanteil abgenommen und der Männeranteil zugenommen hat.

Studierende an Fachhochschulen

- ▶ Gegenüber dem letzten Studienjahr stieg die Anzahl der Studierenden an **Fachhochschulen** (inkl. Pädagogischen Hochschulen) um fast sechs Prozent an. Diese Entwicklung ist vor allem auf die neuen Masterstudiengänge an den Fachhochschulen zurückzuführen.
- ▶ Der **Frauenanteil** beträgt 47.9% (gesamtschweizerisch: 49.5%).
- ▶ **Gefragte Studienbereiche** auf Fachhochschulstufe sind vor allem die Lehrkräfteausbildung und der Studienbereich Wirtschaft.
- ▶ Als **Studienort** belegen weiterhin die Zürcher Fachhochschule (inkl. PH Zürich), die Fachhochschule Zentralschweiz (exkl. PH Zentralschweiz) und die Fachhochschule Ostschweiz bei den Schwyzer Studierenden die vordersten Ränge.
- ▶ Für die **Lehrkräfteausbildung** favorisieren mit Abstand die meisten Schwyzerinnen und Schwyzer die Pädagogische Hochschule Zentralschweiz.
- ▶ Neu finden Sie auf Seite 48 eine Grafik, welche die **Entwicklung an den Fachhochschulen** aufzeigt. Der starke Anstieg der Fachhochschulstudierenden in den letzten Jahren ist vor allem auf die Tertiarisierung der Lehrkräfteausbildung (Lehrerinnen- und Lehrerausbildung neu an Pädagogischen Hochschulen), auf neue Studiengänge insbesondere im Gesundheitsbereich und auf die neu eingeführte Masterstufe zurückzuführen.

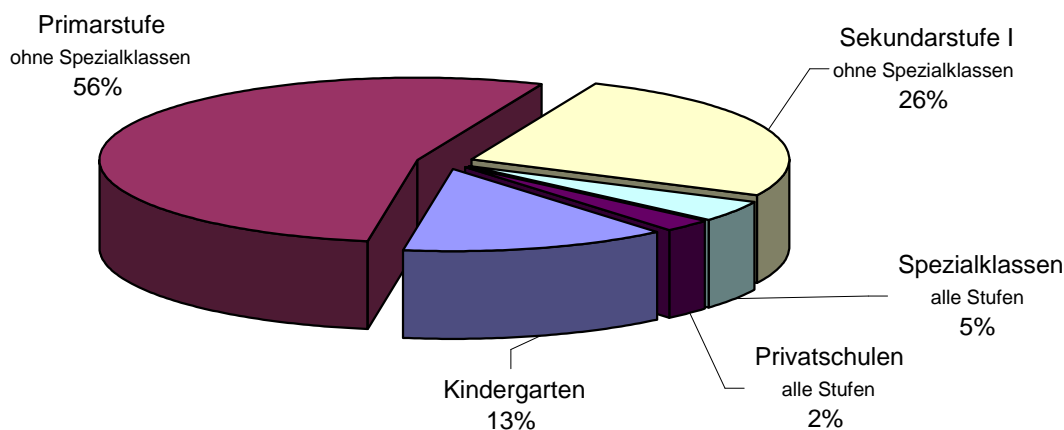
Studierende an universitären Hochschulen

- ▶ Die Zahl der Schwyzer Studierenden an den **universitären Hochschulen** hat um rund 3.6 Prozent zugenommen.
- ▶ Der **Frauenanteil** ist auf 48.7% gestiegen (gesamtschweizerisch: 50.1%).
- ▶ Ein Drittel aller Studierenden hat sich für ein **Fach** der Geistes- und Sozialwissenschaften entschieden. Rund ein weiteres Drittel studiert Wirtschaftswissenschaften oder Recht.
- ▶ Fast zwei Drittel aller Studierenden wählen Zürich als **Studienort** (Uni oder ETH).
- ▶ Neu finden Sie auf Seite 48 eine Grafik, welche die **Entwicklung an den universitären Hochschulen** aufzeigt.

Bildungsangebote im Kanton Schwyz

Stand September 2009

Kindergarten	2297
Primarstufe (ohne Spezialklassen)	9178
Sekundarstufe I (ohne Spezialklassen)	4423
Spezialklassen (alle Stufen)	678
Privatschulen (alle Stufen)	439
Total	17015

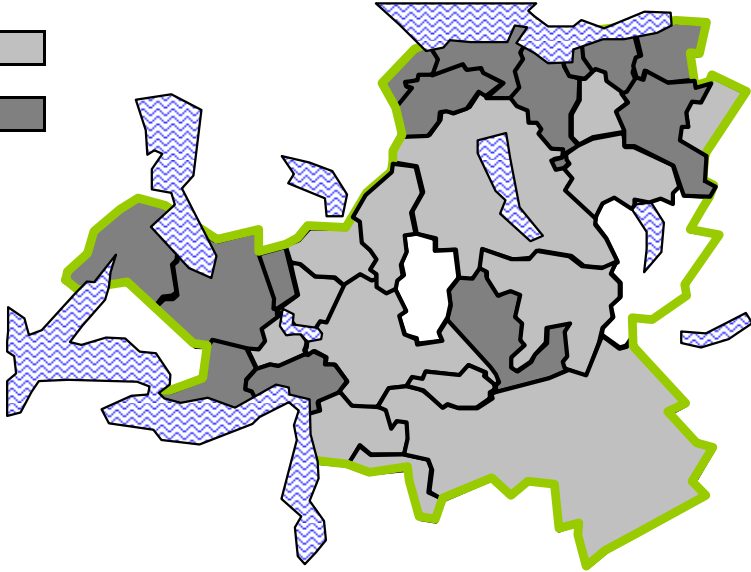


- Kindergarten** Im Vorschulbereich besuchen die über 5-jährigen Kinder den einjährigen Kindergarten. Einige Schulträger bieten ein freiwilliges Vorjahr an (Zweijahreskindergarten).
- Primarstufe** Die Primarschule dauert 6 Schuljahre. Klassen können im Bedarfsfall wiederholt oder bei Hochbegabung übersprungen werden. Für Kinder mit besonderen Bedürfnissen gibt es Einführungsklassen (1. Klassenstoff auf zwei Jahre verteilt) und Kleinklassen.
- Sekundarstufe I** Die Sekundarstufe I umfasst das 7. bis 9. Schuljahr und wird als dreiteilige Sekundarstufe (mit den drei Stammklassen Sekundar-, Real- und Werkschule) oder als kooperative Sekundarstufe (mit den drei Stammklassen A, B und C) geführt.
- Spezialklassen** Neben Einführungsklassen, Kleinklassen und Werkschulen, werden eine Sprachheilschule, zwei Heilpädagogische Zentren geführt. Zur Zeit gibt es in Kanton Schwyz keine Integrationsklassen. An der Mittelpunktschule Schwyz werden drei Talentklassen für Kunst und Sport geführt.
- Spezialdienste** An einigen Schulorten werden Schülerinnen und Schüler mit Lerndefiziten durch schulische Heilpädagogen integrativ gefördert (IF). Schülerinnen und Schüler mit Behinderungen oder starker Verhaltensauffälligkeit können in Regelklassen integriert geschult werden (IS), sie werden durch Fachpersonen zusätzlich unterstützt. Die betreffenden Schülerinnen und Schüler werden in dieser Statistik bei den Regelklassen erfasst. Weitere unterstützende Massnahmen wie Logopädie-, Legasthenie- und Dyskalkulietherapie können nach einer Abklärung durch den Logopädischen Dienst oder durch den Schulpsychologischen Beratungsdienst angeboten werden. Einzelne Schulträger führen auch eine Psychomotorik-Therapiestelle. In begründeten Einzelfällen besteht die Möglichkeit, vorzeitig in die Schule einzutreten oder eine Klasse zu überspringen.

Angebote der Schulträger im Kindergarten und in der Primarschule

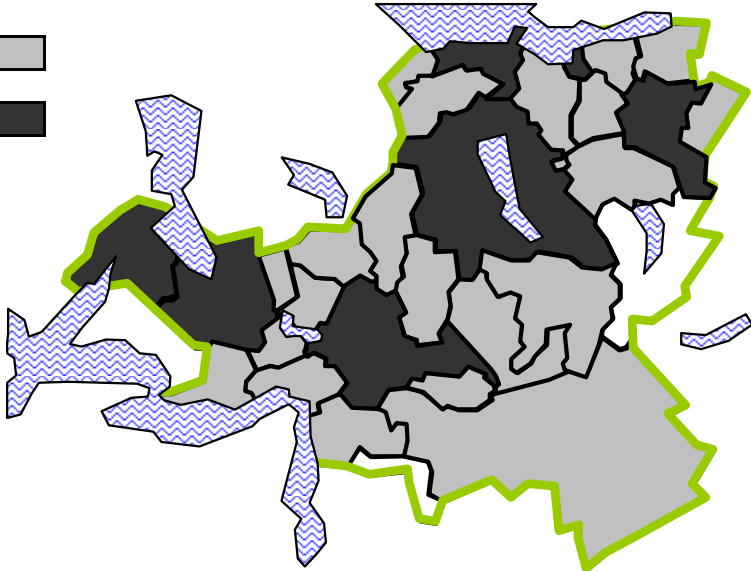
1-Jahres-Kindergarten

2-Jahres-Kindergarten

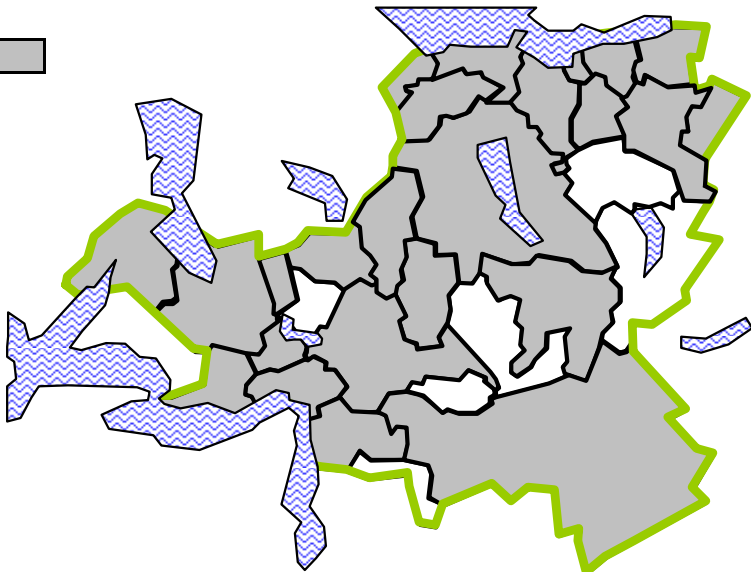


Integrative Förderung (IF)

IF und Kleinklassen



Deutsch als Zweitsprache



Schülerzahlen im Kindergarten

2 Seiten

* Schulen mit Zweijahreskindergarten

Privatschulen siehe Seite 24

	Abteilungen						Kinder		Klassen	KI-Gr		
	Kleine		Grosse		total							
Bezirk Einsiedeln												
Einsiedeln	19	20	17	18	18	18	0	203	203	12	16.9	
- Bennau	19											
- Egg	10											
- Euthal	11											
- Gross	20											
- Trachslau	20	Davon 7 Kindergärtner aus Alpthal										
- Willerzell	13											
Bezirk Gersau												
Gersau*	16	17					15	18	33	2	16.5	
Bezirk Höfe												
Feusisberg*	23						25	37	62	3	20.7	
- Schindellegi*	24	15										
Freienbach*	18	20					129	119	248	15	16.5	
- Bäch*	17	16										
- Pfäffikon*	14	15	15	16	15	15	15					
- Wilen*	18	18	17	19								
Wollerau*	14	15	14	14	15		36	36	72	5	14.4	
Bezirk Küsnacht												
- Küsnacht Dorfhalde*	19	14	19				100	122	222	12	18.5	
- Küsnacht Seematt 1*	19	17	19									
- Küsnacht Seematt 2*	18	17	17									
- Immensee*	18	22										
- Merlischachen*	23											
Bezirk March												
Altendorf*	18	18	17	19	20	17	50	59	109	6	18.2	
Galgenen (Dorf, Büel Siebnen)	18	18	15				0	51	51	3	17.0	
Lachen*	19	19	19	19	17	15	15	51	72	123	7	17.6
Reichenburg	16	16					0	32	32	2	16.0	
Schübelbach (Dorf)*	22						70	86	156	7	22.3	
- Schübelbach (Gutenbrunnen)*	21											
- Buttikon (Sunnehü., Mürtsch.)*	19	22										
- Siebnen (Dorf)*	25	24	23									
Tuggen*	16	19	20				20	35	55	3	18.3	
Vorderthal	14						0	14	14	1	14.0	
Wangen*	20	14	14	18				34	32	66	4	16.5

Schülerzahlen im Kindergarten 2. Teil

								Kinder		Klassen		KI-Gr
								Kleine	Grosse	total		
Bezirk Schwyz												
Arth*	20	20	20					72	134	206	11	18.7
- Oberarth*	19											
- Goldau*	21	19	18	19	16	17	17					
Illgau	14							0	14	14	1	14.0
Ingenbohl, Brunnen*	19	17	19	20	20	20	19	83	51	134	7	19.1
Lauerz	22							0	22	22	1	22.0
Morschach	14							0	17	17	2	8.5
- Stoos	3											
Muotathal	19	18						0	51	51	3	17.0
- Ried	14											
Oberiberg*	10							9	1	10	1	10.0
Riemenstalden	3							0	3	3	1	3.0
Rothenthurm	18	18						0	36	36	2	18.0
Sattel	17	17						0	34	34	2	17.0
Schwyz: - Herrengasse	16	18	16					0	212	212	12	17.7
(inkl. Dorfbach / Hinterdorf)												
- Haggen	4											
- Lücken	19	19										
- Ibach	18	17	17									
- Rickenbach	22											
- Seewen	23	23										
Steinen	24	24	21					0	69	69	3	23.0
Steinerberg*	16							3	13	16	1	16.0
Unteriberg	12	15					0	27	27	2	13.5	
Öffentliche Kindergärten total								697	1600	2297	131	17.5
								°°				
Private Kindergärten*	siehe Seite 24							74	52	137	11	12.5
Sprachheilkindergärten*								10	12	22	3	7.3
Freienbach (Pfäffikon)	8											
Steinen (Sprachheilschule)	6	8										
								°°				
Kindergärten total								781	1664	2456	145	16.9

°° inkl. Kinder in der 3. Basisstufe der privaten Kindergärten

Schülerzahlen in der Primarstufe

5 Seiten

Privatschulen siehe Seite 24

	P1	P2	P3	P4	P5	P6	Kinder	Klassen	KI-Gr
Bezirk Einsiedeln									
Dorf Einsiedeln									
- Team 1	17	21	18		24	22			
(Altes SH und SH Brül PS)	15					23			
	16					20	176	9	19.6
Einführungsklasse	7								
Kleinklassen			9				16	2	8.0
- Team 2 (SH Nordstrasse)		22	24	23	23	23			
			24	22	24				
					25		210	9	23.3
Einführungsklasse	10						10	1	10.0
- Team 3 (SH Kornhausstr.)	15	17	18	20					
(Trachselau siehe unten)	16	16	20	18			140	8	17.5
Umliegende Dörfer:									
- Bennau	13	18	18	15	23	22	109	6	18.2
- Egg	18		14		16		48	3	16.0
- Euthal	18			14		14	46	3	15.3
- Gross	16	21	24	16	20	19	116	6	19.3
- Trachslau	22		19		18		59	3	19.7
- Willerzell	14		17		13		44	3	14.7
					Primarschule		948	50	19.0
					Spezialklassen		26	3	8.7
Bezirk Einsiedeln					Total		974	53	
Bezirk Gersau									
Gersau	13	23	18	20	14	24			
					13		125	7	17.9
Bezirk Höfe									
Feusisberg									
- Feusisberg Dorf	15	12	19	15	14	14	89	6	14.8
- Schindellegi	12	13	14	15	17	21			
	14	15	14	15	15		165	11	15.0
							254	17	14.9
Freienbach									
Freienbach Dorf	19	15	17	16	17	23			
(Schwerzi / Bollenweid)							107	6	17.8
Kleinklassen	4						4	1	4.0

Schülerzahlen in der Primarstufe (2. Teil)

Freienbach (Fortsetzung)	P1	P2	P3	P4	P5	P6	Kinder	Klassen	KI-Gr
- Bäch	16	14	15	15	18		78	5	15.6
- Pfäffikon	15	16	20	20	17	15	182	11	16.5
	14	16		20	16	13			
Felsenburgmatte	16	16	16	21	16	14	176	11	16.0
	15	17	15		16	14			
Einführungsklasse	12						12	1	12.0
- Wilen	15	16	17	18	18	20	211	12	17.6
	14	19	16	18	20	20			
							754	45	83.6
							16	2	8.0
Gemeinde Freienbach							770	47	
							Total		

Wollerau	P1	P2	P3	P4	P5	P6	Kinder	Klassen	KI-Gr
	16	20	21	20	21	17	336	18	18.7
	15	19	19	18	20	18			
	17	20	19	17	21	18			
Einführungsklasse	7						7	1	7.0
							343	19	
							Total		

Bezirk Küsnacht

Küsnacht Dorf

- Dorfhalde	16	23	18	20	19	23	259	13	19.9
	16	23	20	20	20	22			
			19						
- Seematt I	16	21	18	18			93	5	18.6
				20					
Einführungsklasse	9						18	2	9.0
	9								
- Seematt II	16	21	20	20	19	23	160	8	20.0
					18	23			
Einführungsklasse	11						30	3	10.0
Kleinklassen			10		9				
- Immensee	16	21	13	20	16	12	124	8	15.5
			14			12			
- Merlischachen	20	19	14		23		76	4	19.0
							712	38	18.7
							48	5	9.6
Bezirk Küsnacht							760	43	
							Total		

Bezirk March

Altendorf	P1	P2	P3	P4	P5	P6	Kinder	Klassen	KI-Gr
	18	17	20	17	20	18	377	21	18.0
	14	18	21	18	19	21			
	18	17	13	16	20	19			
	17	19		17					
Einführungsklasse	9						9	1	9.0
							386	22	
							Total		

Schülerzahlen in der Primarstufe (3. Teil)

	P1	P2	P3	P4	P5	P6	Kinder	Klassen	KI-Gr
Galgenen									
- Dorf	16	17	15	24	20	19			
- Büel, Siebnen	19	16	17	24	16	21			
	22	20	15	25	17	18	341	18	18.9
Innerthal	8			6			14	2	7.0
Lachen									
	17	17	19	21	18	18			
	14	21	19	22	18	16			
	16	17	20	20	18	16			
	16	20			19	19	401	22	18.2
Einführungsklasse	13								
Kleinklasse				12			25	2	12.5
	Total						426	24	
Reichenburg									
	14	13	14	15	20	20			
	15	15	14	14	20	19	193	12	16.1
Schübelbach									
- Schübelbach Dorf	17	18	20	17	17	19	108	6	18.0
- Gutenbrunnen		17	19	17	20	21	94	5	18.8
Einführungsklasse	11						11	1	11.0
- Sunnehügel, Buttikon	18	18	19	18	16	21	110	6	18.3
- Stockberg, Siebnen	21	21	19		19	17			
	21	20	19		19	17			
						17	210	11	19.1
Kleinklasse	7						7	1	7.0
- Siebnen Dorf				21			42	2	21.0
				21					
Kleinklasse	11						11	1	11.0
	Primarschule						564	30	18.8
	Spezialklassen						29	3	9.7
Gemeinde Schübelbach	Total						593	33	
Tuggen									
	12	17	17	16	25	18			
	13	18	17	15		21	189	11	17.2
Vorderthal									
	10	23	20	10	15		78	5	15.6
Wangen									
	19	18	16	19	18	19			
	19	17	16	18	19	18			
		18	17	17	19	19			
	Total						306	17	18.0

Schülerzahlen in der Primarstufe (4. Teil)

Bezirk Schwyz	P1	P2	P3	P4	P5	P6	Kinder	Klassen	KI-Gr	
Alpthal	14		13		17		44	3	14.7	
Arth: altes Schulhaus, Hofmatt, Zwergarten	20	19	17	23	17	15	311	17	18.3	
	18	23	18	20	18	15				
	18		17	21	18	14				
Einführungsklasse	11						11	1	11.0	
- Goldau: Rigi, Sonnegg	17	21	18	20	19	22	398	21	19.0	
	15	21	19	19	17	22				
	14	21	19	22	17	22				
	16		19		18					
Kleinklassen	11			12			23	2	11.5	
							709	38	18.7	
							34	3	11.3	
Gemeinde Arth							743	41		
Illgau	14		22		17		71	4	17.8	
Ingenbohl, Brunnen	19	20	18	22	21	18	480	24	20.0	
	16	23	19	24	19	18				
	24	23	17	24	19	18				
	23	18	17	23	18	19				
Lauerz	17	15	13	16	16	18	95	6	15.8	
Morschach	14	21		21						
	18									
- Stoos (KG siehe dort)	12						86	5	17.2	
Muotathal	22	15	22	23	17	16				
	21	15	19	23	20	20				
- Ried	12		14							
	14		13							
Oberiberg	6	15		11			32	3	10.7	
Riemenstalden	10						10	1	10.0	
Rothenthurm	14	21	22	17	19	20	171	10	17.1	
	15	14		16	13					
Sattel	18	22	16	21	21		117	6	19.5	
	19									

Schülerzahlen in der Primarstufe (5. Teil)

	P1	P2	P3	P4	P5	P6	Kinder	Klassen	KI-Gr
Schwyz: Herrengasse	19	19	21	17	23	20	233	12	19.4
	19	20	19	16	23	17			
Lücken	19	22	20	18	18	18	201	11	18.3
	18		18	15	18	17			
Einführungsklasse	11						11	1	11.0
				13			13	1	13.0
- Ibach	18	20	22	20	20	18	228	12	19.0
	15	21	21	16	20	17			
- Seewen	13	19	17	17	17	19	186	11	16.9
	16	19	15		18	16			
- Rickenbach	19	15	16	21		21	92	5	18.4
- Haggen	16						16	1	16.0
					Primarschule		956	52	18.4
					Spezialklassen		24	2	12.0
Gemeinde Schwyz					Total		980	54	
Steinen	18	19	21	21	21	19	258	13	19.8
	20	19	19	20	21	19			
			21						
Steinerberg	10	14	11	16	21	10	82	6	13.7
Unteriberg	20	22	23	13	20	17	189	12	15.8
				11	18	16			
- Studen	9		10		10		189	12	15.8
Primarschule total (Regelklassen)							9178	512	17.9
Einführungsklassen							120	12	10.0
Kleinklassen							98	10	9.8
Privatschulen (Seite 24)							197	14	14.1
Sprachheilschulen (Seite 20)							51	5	10.2
Heilpädagogische Zentren (Seite 20)							134	24	5.6
Primarstufe total							9778	577	

Schülerzahlen in den Kleinklassen und Einführungsklassen

2 Seiten

	P1	P2	P3	P4	P5	P6	Kinder	Klassen	KI-Gr
Einsiedeln									
- Team 1 (SH Brül PS)									
Einführungsklasse	7								
Kleinklasse			9				16	2	8.0
- Team 2 (SH Nordstrasse)									
Einführungsklasse	10						10	1	10.0
Bezirk Einsiedeln							26	3	8.7
Freienbach									
- Freienbach Dorf									
Kleinklasse Verhalten		4					4	1	4.0
- Pfäffikon Brül									
Einführungsklasse	12						12	1	12.0
Gemeinde Freienbach							16	2	8.0
Wollerau									
Einführungsklasse	7						7	1	7.0
Küssnacht									
- Seematt I									
Einführungsklassen	9								
	9						18	2	9.0
- Seematt II									
Einführungsklasse	11								
Kleinklassen		10		9			30	3	10.0
Bezirk Küssnacht							48	5	9.6
Altendorf									
Einführungsklasse	9						9	1	9.0
Lachen									
Einführungsklasse	13								
Kleinklassen			12				25	2	12.5

Schülerzahlen in den Kleinklassen und Einführungsklassen (Fortsetzung)

	P1	P2	P3	P4	P5	P6	Kinder	Klassen	KI-Gr
Schübelbach									
- Gutenbrunnen									
Einführungsklasse	11						11	1	11.0
- Stockberg, Siebnen									
Kleinklasse	7						7	1	7.0
- Siebnen Dorf									
Kleinklasse	11						11	1	11.0
Gemeinde Schübelbach							29	3	9.7
Arth									
- altes Schulhaus, Arth									
Einführungsklasse	11						11	1	11.0
- Goldau: Rigi, Sonnegg									
Kleinklassen				12					
	11						23	2	11.5
Gemeinde Arth							34	3	11.3
Schwyz									
Lücken									
Einführungsklasse	11								
Kleinklassen				13			24	2	12.0
Gemeinde Schwyz							24	2	12.0
Einführungsklassen							120	12	10.0
Kleinklassen							98	10	9.8
Sonderklassen Primarstufe total							218	22	

Schülerzahlen in der Sekundarstufe I

3 Seiten

Privatschulen siehe Seiten 24

Bezirk Einsiedeln

Kooperative Sek I

- Stammklassen A und B

A1	A2	A3	B1	B2	B3	Kinder	Klassen	KI-Gr
26	20	23	17	16	15	476	24	19.8
25	22	21	17	17	16			
25	24	21	17	15	14			
25	22	20		12				
25	21							

- Stammklasse C

C1	C2	C3	Kinder	Klassen	KI-Gr
12	11	6	29	3	9.7

Bezirk Einsiedeln

Total

505 27

Bezirk Gersau

MPS Gersau

(3. Sek I in Brunnen platziert)

S1	S2	R1	R2	Kinder	Klassen	KI-Gr
15	25	14		54	3	18.0

Bezirk Höfe

MPS Riedmatt, Wollerau

- Sekundar- und Realklassen

S1	S2	S3	R1	R2	R3	Kinder	Klassen	KI-Gr
22	18	19	13	17	14	248	14	17.7
22	18	20	12	17	16			
22	18							

MPS Leutschen, Freienbach

- Realklassen

S1	S2	S3	R1	R2	R3	Kinder	Klassen	KI-Gr
18	17	18	15	19	13	166	10	16.6
18	17	16			15			

- Werkschulklasse

W1	W2	W3	Kinder	Klassen	KI-Gr
11			11	1	11.0

MPS Weid, Pfäffikon

- Sekundarklassen

S1	S2	S3	R1	R2	R3	Kinder	Klassen	KI-Gr
16	16	20	14	16	13	214	13	16.5
17	18	20	15	16				
17	16							

- Werkschulklasse

W1	W2	W3	Kinder	Klassen	KI-Gr
	11		11	1	11.0

Sekundar- und Realklassen

628 37 17.0

Werkschulklassen

22 2 11.0

Bezirk Höfe

Total

650 39

Schülerzahlen in der Sekundarstufe I (2. Teil)

Bezirk March

	S1	S2	S3	R1	R2	R3	Kinder	Klassen	KI-Gr
Lachen									
- Sekundar- und Realklassen	19	23	18	14	18	20			
	19	22	19	15	17	19			
	19	22	19	16					
	20	23	18						
	19	22							
	18	23					442	23	19.2

	W1	W2	W3	Kinder	Klassen	KI-Gr
- Werkschulklassen	10					
		10		20	2	10.0

Siebenen

	S1	S2	S3	R1	R2	R3	Kinder	Klassen	KI-Gr
- Sekundar- und Realklassen	19	20	18	15	18	17			
	18	20	18	15	18	15			
	19	21	18	15		16			
	19	21	17	15					
	19	21							
	19						431	24	18.0

	W1	W2	W3	Kinder	Klassen	KI-Gr
- Werkschulklassen		8	8	16	2	8.0

Buttikon

	S1	S2	S3	R1	R2	R3	Kinder	Klassen	KI-Gr
- Sekundar- und Realklassen	18	19	16	16	16	17			
	18	18	16	15	16	17			
	18	21	18		17				
	17	18	17				328	19	17.3

	W1	W2	W3	Kinder	Klassen	KI-Gr
- Werkschulklassen	13	6	10	29	3	9.7

Sekundar- und Realklassen	1201	66	18.2
Werkschulklassen	65	7	9.3

Bezirk March **Total**
1266 73

Bezirk Küsnacht

	S1	S2	S3	R1	R2	R3	Kinder	Klassen	KI-Gr
MPS Küsnacht									
- Sekundar- und Realklassen	18	20	20	21	18	17			
	19	20	20	21	19	16			
	20	20	21						
	20	18					328	17	19.3

	W1	W2	W3	Kinder	Klassen	KI-Gr
- Werkschulklassen	12					
	13			25	2	12.5

Bezirk Küsnacht **Total**
353 19

Bezirk Schwyz

	S1	S2	S3	R1	R2	R3	Kinder	Klassen	KI-Gr
MPS Ingenbohl-Brunnen									
- Sekundar- und Realklassen	22	21	18	17	15	20			
	22	22	19	16	15	18			
	21	21	19				286	15	19.1

Schülerzahlen in der Sekundarstufe I (3. Teil)

Bezirk Schwyz	S1	S2	S3	R1	R2	R3	Kinder	Klassen	KI-Gr
MPS Muotathal	19	21	19	22	20	16			
- Sekundar- und Realklassen	19	19	17				172	9	19.1
MPS Schwyz	22	22	23	20	17	17			
- Sekundar- und Realklassen	23	21	23	19	18	17			
	22	21	23	19	16	17			
	22	22	23						
	22	21							
		21							
							491	24	20.5
W1- W3									
- Werkschulklassen	9	9	10				28	3	9.3
T1 T2 T3									
- Talentklassen	18	22	13				53	3	17.7
S1 S2 S3 R1 R2 R3									
MPS Steinen	19	23	15	18	15	18			
- Sekundar- und Realklassen	18	19	16				161	9	17.9
MPS Unteriberg	15	18	16	10	13	10			
- Sekundar- und Realklassen	16	17					115	8	14.4
A1 A2 A3 B1 B2 B3									
MPS Oberarth	22	22	19	17	16	19			
Kooperative Sek I	22	23	20	15	16	16			
- Stammklassen A und B	22	23	20	17	17	18			
			19		16	13			
			19				411	22	18.7
C1 C2 C3									
- Stammklasse C	12	9	10				31	3	10.3
A1 A2 B1 B2									
MPS Rothenthurm	16	17		22	14				
Kooperative Sek I	15	16					100	6	16.7
- Stammklassen A und B									
							1736	93	18.7
Sekundar- und Realklassen / Stammklassen A und B							59	6	9.8
Werkschulklassen / Stammklassen C							53	3	17.7
Talentklassen									
Bezirk Schwyz							1848	102	
Total									
<hr/>									
Sekundarstufe I (Sek, Real / A, B)							4423	240	18.4
- Sekundarschule / Stammklasse A							2920	148	19.7
- Realschule / Stammklasse B							1503	92	16.3
Werkschule / Stammklasse C							200	20	10.0
Privatschulen (siehe Seite 24)							105	6	17.5
Talentklassen							53	3	17.7
Sekundarstufe I total							4781	269	

Schülerzahlen in Sonderschulen

Siehe auch Sonderschulstatistik auf den folgenden Seiten.

	Spezielle Klasseneinteilungen	Kinder	Klassen	Klassengrösse	Mädchenanteil %	fremdsprachig %																		
HZI																								
Heilpädagogisches Zentrum Innerschweiz	<table border="1"> <tr><td>6</td><td>5</td><td>7</td><td>6</td><td>7</td></tr> <tr><td>4</td><td>4</td><td>5</td><td>6</td><td>5</td></tr> </table>	6	5	7	6	7	4	4	5	6	5	55	10	5.5	56	31								
6	5	7	6	7																				
4	4	5	6	5																				
Zusätzliche werden 28 in Regelklassen integrierte Kinder betreut.																								
HZA																								
Heilpädagogisches Zentrum Ausserschwyz	<table border="1"> <tr><td>5</td><td>5</td><td>5</td><td>6</td><td>6</td><td>8</td></tr> <tr><td>5</td><td>4</td><td>6</td><td>6</td><td>6</td><td>7</td></tr> <tr><td>5</td><td>5</td><td></td><td></td><td></td><td></td></tr> </table>	5	5	5	6	6	8	5	4	6	6	6	7	5	5					79	14	5.6	43	27
5	5	5	6	6	8																			
5	4	6	6	6	7																			
5	5																							
Zusätzliche werden 42 in Regelklassen integrierte Kinder betreut.																								
SHS																								
Sprachheilschule Steinen																								
Sprachheilkindergarten	<table border="1"> <tr><td>6</td><td>8</td></tr> </table>	6	8	14	2	7.0	29	7																
6	8																							
EK bis 4. Klasse	<table border="1"> <tr><td>9</td><td>9</td><td>11</td><td>10</td><td>12</td></tr> </table>	9	9	11	10	12	51	5	10.2	14	18													
9	9	11	10	12																				
Total SHS		65	7	9.3																				
Freienbach																								
Sprachheilkindergarten	<table border="1"> <tr><td>8</td></tr> </table>	8	8	1	8.0	25	25																	
8																								
Sprachheilschulen (inkl. KG)		73	8	9.1	18	16																		
Heilpädagogische Zentren		134	24	5.6	49	28																		
Sonderschulen total		207	32	6.5	38	24																		

Entwicklung des Sonderschulbereichs in den letzten zehn Jahren

Erfasste Kinder zu Schuljahresbeginn ¹⁾	2000/ 01	2001/ 02	2002/ 03	2003/ 04	2004/ 05	2005/ 06	2006/ 07	2007/ 08	2008/ 09	2009/ 10
Heilpädagogische Zentren	106	101	120	134	143	141	164	167	190	205
- Tagesschüler HZ	102	97	106	124	133	127	139	132	133	134
- Integrierte Sonderschulung IS HZ ²⁾	4	4	14	10	10	14	25	35	55	69
- Einzelunterricht zu Hause durch HZ ³⁾									2	2
Sprachheilschule ⁴⁾	42	39	50	51	68	73	64	67	60	68
IS Verhalten ⁵⁾				1	5	5	10	31	50	69
Sonderschüler in Privatschulen im Kanton ⁶⁾				2	2	3	1		4	3
Ausserkantonale Platzierungen ⁷⁾	93	104	109	113	115	130	127	119	112	118
Total	241	244	279	301	333	352	366	384	416	463

¹⁾ bis SJ 2007/08 Stichtag Mitte August, ab SJ 2008/09 Stichtag 1. September

²⁾ bis und mit SJ 2005/06 als integrierte Schulversuche bezeichnet

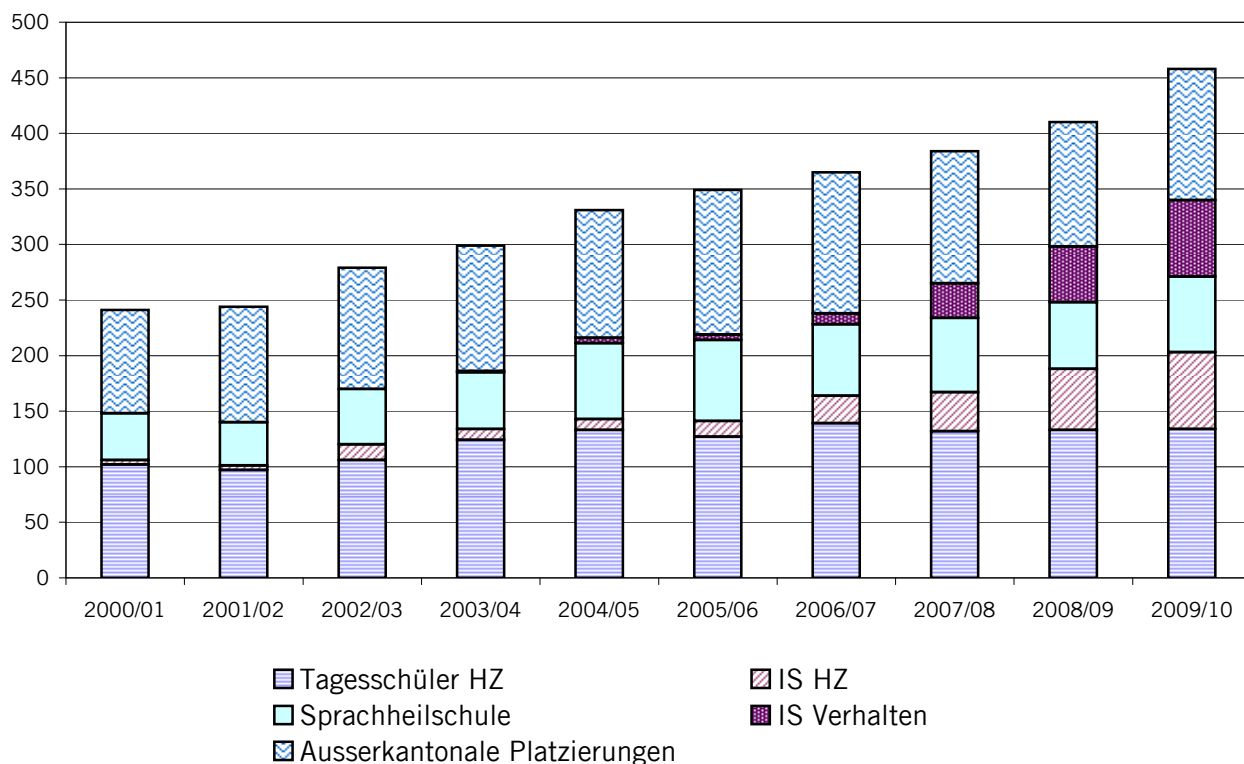
³⁾ nur schwer mehrfachbehinderte Kinder, denen aus gesundheitlichen Gründen der Transport ins HZ nicht zugemutet werden kann

⁴⁾ Sprachheilschule Steinen und Sprachheilkindergarten Pfäffikon

⁵⁾ bis und mit SJ 2005/06 als kompensatorische Sonderschulmassnahme bezeichnet

⁶⁾ nur Platzierungen im Bereich Verhalten

⁷⁾ interne und externe Platzierungen

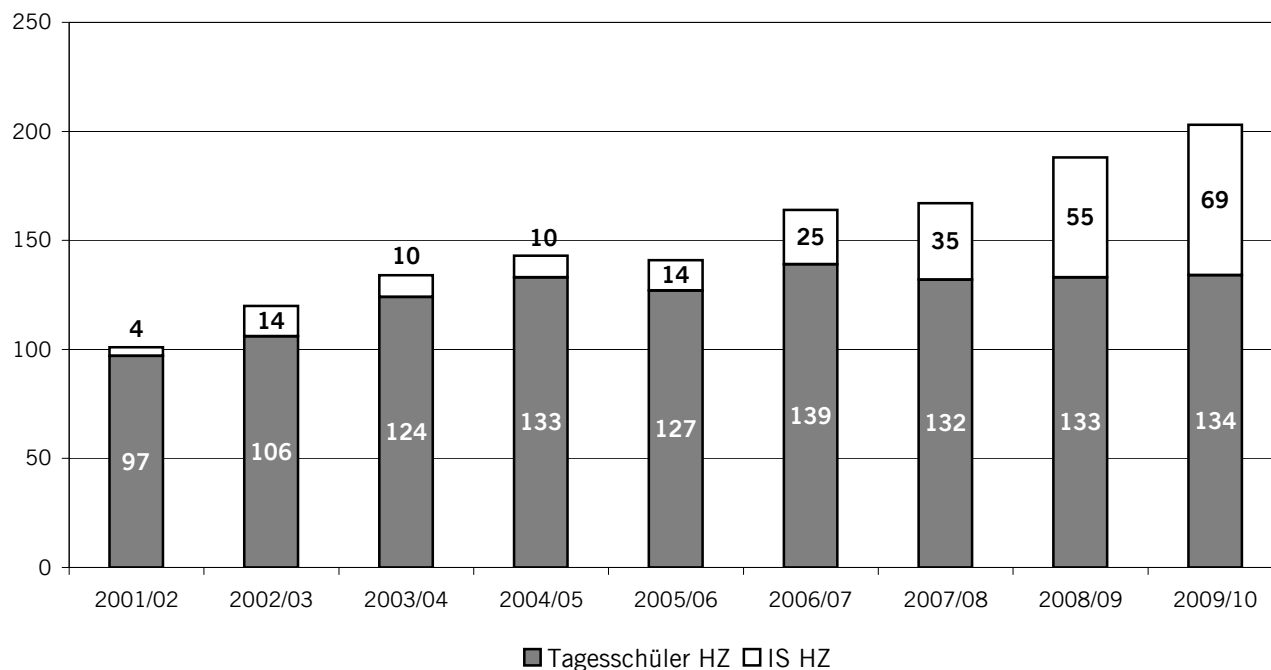


In der Darstellung fehlen wegen geringer Anzahl jene Sonderschüler

- welche Einzelunterricht zu Hause erhalten
- welche in Privatschulen platziert sind

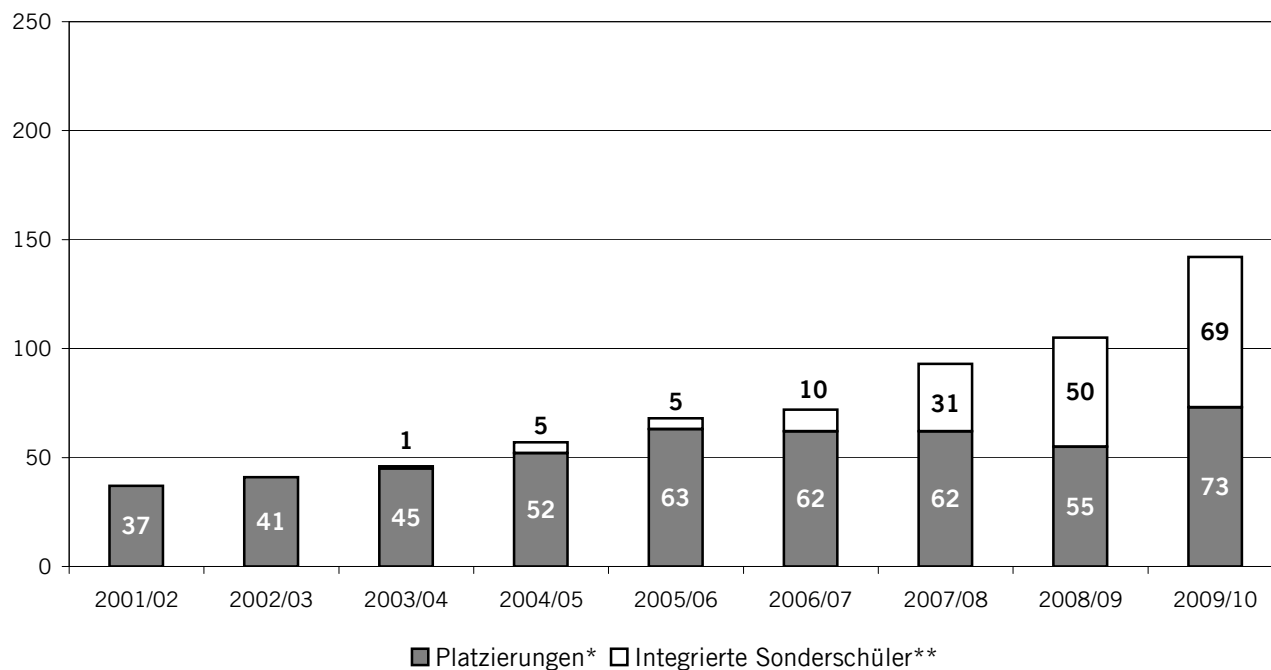
Entwicklung der Schülerzahlen an den Heilpädagogischen Zentren

(ohne Einzelunterricht zu Hause)



Bis SJ 2007/08 Stichtag Mitte August, ab SJ 2008/09 Stichtag 1. September

Sonderschüler mit schwerer Verhaltensstörung



Bis SJ 2007/08 Stichtag Mitte August, ab SJ 2008/09 Stichtag 1. September

* In einem HZ oder einer ausserkantonalen Institution platziert

** gleichbedeutend mit IS Verhalten

Sonderschulstatistik

Fortsetzung

Quelle: Stab für Sonderpädagogik im Amt für Volksschulen und Sport

Integrierte Sonderschulung nach Gemeinde 2009/10

	Schülerzahl total	IS Verhalten absolut	IS Verhalten Prozent	IS HZ absolut	IS HZ Prozent
Bezirk Einsiedeln	1682	7	0.42%	9	0.54%
Bezirk Gersau	212	1	0.47%	2	0.94%
Bezirk Höfe	2399	18	0.75%	8	0.33%
Feusisberg	316	1	0.32%	2	0.63%
Freienbach	1018	12	1.18%	4	0.39%
Wollerau	415	4	0.96%	1	0.24%
Bezirk Höfe (Sek I)	650	1	0.15%	1	0.15%
Bezirk Küssnacht	1335	3	0.22%	2	0.15%
Bezirk March	4398	24	0.55%	21	0.48%
Altendorf	495			2	0.40%
Galgenen	392	1	0.26%		
Innerthal	14				
Lachen	549	4	0.73%	4	0.73%
Reichenburg	225	1	0.44%	4	1.78%
Schübelbach	749	7	0.93%	8	1.07%
Tuggen	244	2	0.82%		
Vorderthal	92				
Wangen	372	6	1.61%	2	0.54%
Bezirk March (Sek I)	1266	3	0.24%	1	0.08%
Bezirk Schwyz	6343	16	0.25%	27	0.43%
Alpthal	44				
Arth	949	3	0.32%	4	0.42%
Illgau	85			3	3.53%
Ingenbohl, Brunnen	614			3	0.49%
Lauerz	117				
Morschach	103				
Muotathal	337	1	0.30%	2	0.59%
Oberiberg	42				
Riemenstalden	13				
Rothenthurm	207			1	0.48%
Sattel	151			1	0.66%
Schwyz	1192	1	0.08%	7	0.59%
Steinen	327			1	0.31%
Steinerberg	98	1	1.02%	1	1.02%
Unteriberg	216			3	1.39%
Bezirk Schwyz (Sek I)	1848	10	0.54%	1	0.05%
Total IS	16369	69	0.42%	69	0.42%

Integrierte Sonderschulung nach Jahrgang 2009/10

	Schülerzahl total	IS Verhalten absolut	IS Verhalten Prozent	IS HZ absolut	IS HZ Prozent
Kindergarten	2297	7	0.30%	21	0.91%
1. Primarklasse inkl. EK	1555	10	0.64%	15	0.96%
2. Primarklasse	1515	13	0.86%	13	0.86%
3. Primarklasse	1561	10	0.64%	9	0.58%
4. Primarklasse	1594	5	0.31%	3	0.19%
5. Primarklasse	1589	7	0.44%	3	0.19%
6. Primarklasse	1582	6	0.38%	1	0.06%
1. Sekundarstufe I	1645	6	0.36%	1	0.06%
2. Sekundarstufe I	1691	3	0.18%	2	0.12%
3. Sekundarstufe I	1340	2	0.15%	1	0.07%
Total IS	16369	69	0.42%	69	0.42%

Schülerzahlen Privatschulen

Schulen für Kinder im Volksschulalter.

Im Kindergarten sind teilweise ältere Schüler und Schülerinnen mitgezählt, wenn die Schule eine Basisstufe führt.

Private Untergymnasien und Sekundarstufe II siehe unter Mittelschulen (Seite 34)

	Lokal unterschiedliche Einteilungen	Kinder	Klassen	KI-Gr
imPuls Privatschule, Schindellegi				
Primarstufe und Sek I	21	21	1	21.0
Tacadis, Freienbach				
Basisstufe	10			
Primarstufe	5 8	23	3	7.7
Obersee bilingual school, Pfäffikon				
Kindergarten	20 19 17			
Primarstufe	16 18 12 14 16 10	142	9	15.8
Villa Monte, Galgenen				
Kinderhaus	13			
Primarstufe	26			
Sekundarstufe I	19	58	3	19.3
Montessori March, Siebnen				
Kinderhaus	9			
Primarstufe	12 13			
Sekundarstufe I	11	45	4	11.3
tags, Schwyz				
Kindergarten	8			
Primarstufe	19			
Sekundarstufe I	10	37	3	12.3
ABC learning tree, Wollerau				
Kindergarten	14	14	1	14.0
Gemini International School of Schwyz, Freienbach				
Kindergarten	17			
Primarstufe und Sek I	14 12	43	3	14.3
Kinderhaus Mariposa, Schindellegi				
Kindergarten	8	8	1	8.0
Kinderwelt, Küsnacht				
Kindergarten	2	2	1	2.0
Theresianum Ingenbohl				
Sekundarstufe I	23 23	46	2	23.0
Private Kindergärten / Basisstufe / Kinderhäuser		137	11	12.5
Private Primarstufe und Sekundarstufe I		302	20	15.1
Privatschulen total		439	31	14.2

Schülerzahlen nach Schultypen

	Total	Kindergarten	SPH-KG	Einf.klasse	Primarschule	Kleinklasse	Sprachheilsch.	Talentklasse	Werkschule (C)	Realschule (B)	Integrierte Sek I	Sek.schule (A)	HZI / HZA
Bezirk Einsiedeln	1682	203		17	948	9			29	156		320	
Bezirk Gersau	212	33			125					14		40	
Bezirk Höfe	2407	382	8	19	1344	4			22	225		403	
Feusisberg	316	62			254								
Freienbach	1026	248	8	12	754	4							
Wollerau	415	72		7	336								
Bezirksschulen (Sek I)	650								22	225		403	
Bezirk Küssnacht	1335	222		29	712	19			25	112		216	
Bezirk March	4398	606		33	2463	30			65	377		824	
Altendorf	495	109		9	377								
Galgenen	392	51			341								
Innerthal	14				14								
Lachen	549	123		13	401	12							
Reichenburg	225	32			193								
Schübelbach	749	156		11	564	18							
Tuggen	244	55			189								
Vorderthal	92	14			78								
Wangen	372	66			306								
Bezirksschulen (Sek I)	1266								65	377		824	
Bezirk Schwyz	6343	851		22	3586	36		53	59	619		1117	
Alpthal	44				44								
Arth	949	206		11	709	23							
Illgau	85	14			71								
Ingenbohl, Brunnen	614	134			480								
Lauerz	117	22			95								
Morschach	103	17			86								
Muotathal	337	51			286								
Oberiberg	42	10			32								
Riemenstalden	13	3			10								
Rothenthurm	207	36			171								
Sattel	151	34			117								
Schwyz	1192	212		11	956	13							
Steinen	327	69			258								
Steinerberg	98	16			82								
Unteriberg	216	27			189								
Bezirksschulen (Sek I)	1848							53	59	619		1117	
Gemeinden / Bezirke	16377	2297	8	120	9178	98		53	200	1503	0	2920	0
Privatschulen	439	137			197						105		
Sprachheilschule	65		14				51						
Kanton (HZI / HZA)	134												134
Total Schüler		2434	22	120	9375	98	51	53	200	1503	105	2920	134
	17015	KG			Primarstufe					Sekundarstufe I		HZ	
		2456			9644					4781		134	

Schülerzahlen für Schülerpauschalen

Es sind nur Schüler und Schülerinnen erfasst, bei denen zwischen den Schulträgern Geld fließt.

Version 13.1.2010

	Total in den Klassen	Besuchen KG, KK + oder PS in anderen Schulorten	Besuchen Sek I in + anderen Schulorten	KG-, KK- und PS- - Schüler aus anderen Schulorten	Sek I-Schüler aus - anderen Schulorten	Schülerzahl, masgebend für Schülerpauschalen
Bezirk Einsiedeln	1682	3	4	12	30	1647
Kindergarten und Primarstufe	1177	3		12		1168
Sekundarstufe I	505		4		30	479
Bezirk Gersau	212	0	15	0	0	227
Kindergarten und Primarstufe	158					158
Sekundarstufe I	54		15			69
Bezirk Höfe	2399	2	0	2	1	2398
Feusisberg	316	2				318
Freienbach	1018			2		1016
Wollerau	415					415
Bezirksschulen (Sek I)	650				1	649
Bezirk Küssnacht	1335	0	6	0	0	1341
Kindergarten und Primarstufe	982					982
Sekundarstufe I	353		6			359
Bezirk March	4398	6	4	6	0	4402
Altendorf	495	1				496
Galgenen	392	1				393
Innerthal	14	2				16
Lachen	549			2		547
Reichenburg	225	1				226
Schübelbach	749			2		747
Tuggen	244					244
Vorderthal	92			2		90
Wangen	372	1				373
Bezirksschulen (Sek I)	1266		4			1270
Bezirk Schwyz	6343	29	29	18	31	6352
Alpthal	44	7				51
Arth	949	3				952
Illgau	85					85
Ingenbohl, Brunnen	614	2				616
Lauerz	117					117
Morschach	103	6		6		103
Muotathal	337	7				344
Oberiberg	42	1				43
Riemenstalden	13			1		12
Rothenthurm	207	1		2		206
Sattel	151			1		150
Schwyz	1192			3		1189
Steinen	327					327
Steinerberg	98			3		95
Unteriberg	216	2		2		216
Bezirksschulen (Sek I)	1848		29		31	1846
Andere Kantone		4	8	6	4	2
Total Schüler in Gemeinden und Bezirken	16369	44	66	44	66	16367

Schülerzahlen nach Bildungsjahr

	Total	KG "Kleine"	KG "Grosse"	1. Klasse	2. Klasse	3. Klasse	4. Klasse	5. Klasse	6. Klasse	1. Kl. Sek I	2. Kl. Sek I	3. Kl. Sek I
Bezirk Einsiedeln	1682	0	203	163	149	182	146	176	158	189	180	136
Bezirk Gersau	212	15	18	13	23	18	20	27	24	19	35	
Bezirk Höfe	2399	190	192	229	221	221	228	243	225	227	233	190
Feusisberg	316	25	37	41	40	47	45	46	35			
Freienbach (ohne SHKG)	1018	129	119	133	122	115	128	135	137			
Wollerau	415	36	36	55	59	59	55	62	53			
Bezirk	650									227	233	190
Bezirk Küssnacht	1335	100	122	118	122	145	136	110	129	123	127	103
Bezirk March	4398	225	381	418	423	382	437	415	451	457	458	351
Altendorf	495	50	59	76	71	54	68	59	58			
Galgenen	392	0	51	57	53	47	73	53	58			
Innerthal	14			1	4	3	3	1	2			
Lachen	549	51	72	76	75	58	65	80	72			
Reichenburg	225	0	32	29	28	28	29	40	39			
Schübelbach	749	70	86	106	94	96	94	91	112			
Tuggen	244	20	35	25	35	34	31	25	39			
Vorderthal	92	0	14	10	10	13	20	10	15			
Wangen	372	34	32	38	53	49	54	56	56			
Bezirk	1266									457	458	351
Bezirk Schwyz	6343	167	684	614	577	613	627	618	595	630	658	560
Alpthal	44			6	8	8	5	10	7			
Arth	949	72	134	130	105	131	141	126	110			
Illgau	85	0	14	14	13	9	17	8	10			
Ingenbohl, Brunnen	614	83	51	82	84	71	93	77	73			
Lauerz	117	0	22	17	15	13	16	16	18			
Morschach	103	0	17	16	18	12	16	11	13			
Muotathal	337	0	51	50	39	51	53	47	46			
Oberiberg	42	9	1	6	8	7	4	2	5			
Riemenstalden	13	0	3	4	2	0	0	4	0			
Rothenthurm	207	0	36	29	28	29	33	25	27			
Sattel	151	0	34	18	22	16	21	13	27			
Schwyz	1192	0	212	168	158	166	142	175	171			
Steinen	327	0	69	38	38	61	41	42	38			
Steinerberg	98	3	13	10	14	11	16	21	10			
Unteriberg	216	0	27	26	25	28	29	41	40			
Bezirk	1848									630	658	560
Gemeinden / Bezirke	16369	697	1600	1555	1515	1561	1594	1589	1582	1645	1691	1340
Privatschulen	439	74	63	45	39	29	33	29	22	16	21	22
										46		
Sprachheilschule	73	22		51								
Kanton (HZI / HZA)	134			134								
Total Schüler	17015	771	1663	1600	1554	1590	1627	1618	1604	1661	1712	1362
		KG		Primarstufe					Sekundarstufe I			
		2456		9644					4781			

Anzahl Klassen

Total	Kindergarten	Einführungsklassen	Kleinklassen	Mehrgangsklassen PS	1. Klasse	2. Klasse	3. Klasse	4. Klasse	5. Klasse	6. Klasse	Integrierte Sek I	Talentklassen	1. Ki. Sek / A	2. Ki. Sek / A	3. Ki. Sek / A	1. Ki. Real / B	2. Ki. Real / B	3. Ki. Real / B	Mehrgangsklassen Real	Werkstübenklassen	HTI / HTA	
Bezirk Einsiedeln	92	12	2	1	6	8	7	8	7	7			5	5	4	3	4	3		3		
Bezirk Gersau	12	2			1	1	1	1	2	1			1	1					1			
Bezirk Höfe	145	23	2	1	1	13	13	13	13	14	13		8	8	6	5	5	5			2	
Feusisberg	20	3				3	3	3	3	3	2											
Freienbach (ohne SHKG)	62	15	1	1	1	7	7	7	7	8	8											
Wollerau	24	5	1			3	3	3	3	3	3											
Bezirk	39												8	8	6	5	5	5			2	
Bezirk Küssnacht	74	12	3	2	4	5	5	7	6	5	6		4	4	3	2	2	2			2	
Bezirk March	250	33	3	3	3	22	23	21	23	22	24		16	15	12	9	7	7			7	
Altendorf	28	6	1			4	4	3	4	3	3											
Galgenen	21	3				3	3	3	3	3	3											
Innerthal	2				2																	
Lachen	31	7	1	1		4	4	3	3	4	4											
Reichenburg	14	2				2	2	2	2	2	2											
Schübelbach	40	7	1	2		4	5	5	5	5	6											
Tuggen	14	3				2	2	2	2	1	2											
Vorderthal	6	1			1	1	0	0	1	1	1											
Wangen	21	4				2	3	3	3	3	3											
Bezirk	73												16	15	12	9	7	7			7	
Bezirk Schwyz	355	49	2	3	29	30	26	29	28	28	29	0	3	19	20	17	12	13	12		6	
Alpthal	3				3																	
Arth	52	11	1	2		7	5	7	6	7	6											
Illgau	5	1			4																	
Ingenbohl, Brunnen	31	7		0		4	4	4	4	4	4											
Lauerz	7	1				1	1	1	1	1	1											
Morschach	7	2			5																	
Muotathal	19	3			4	2	2	2	2	2	2											
Oberiberg	4	1			3																	
Riemenstalden	2	1			1																	
Rothenthurm	12	2			2	2	1	1	2	1	1											
Sattel	8	2			1	1	1	1	1	0	1											
Schwyz	66	12	1	1	3	9	8	8	7	8	9											
Steinen	16	3				2	2	3	2	2	2											
Steinerberg	7	1				1	1	1	1	1	1											
Unteriberg	14	2			3	1	1	1	2	2	2											
Bezirk	102												3	19	20	17	12	13	12		6	
Gemeinden / Bezirke	928	131	12	10	43	79	75	79	78	78	80	0	3	53	53	42	31	31	29	1	20	0
Privatschulen	31	11			8	2	2	1	1			6										
Sprachheilschule/-KG	8	3			5																	
Kanton (HZI / HZA)	24																					24
Total Klassen	991	145	12	10	56	81	77	80	79	78	80	6	3	53	53	42	31	31	29	1	20	HZ
			Primarstufe									Sekundarstufe I									HZ	
			553									269									24	

Geschlechterverteilung und Fremdsprachenanteil

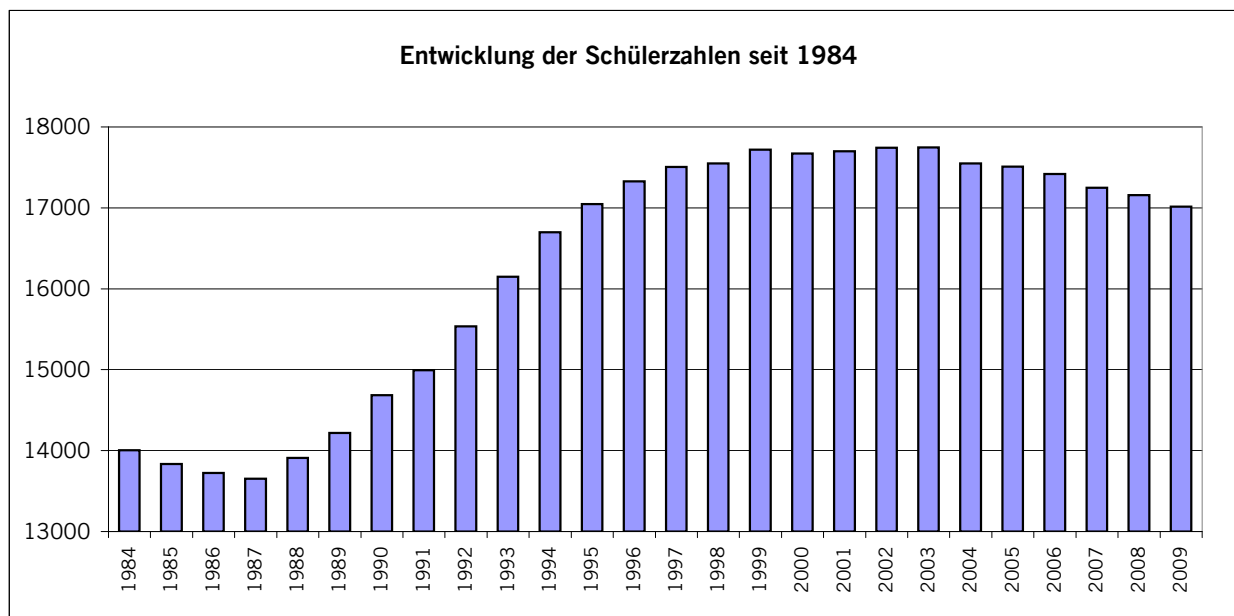
Bemerkung zur Fremdsprachigkeit: In den Schulen wird die "Hauptsprache" erfragt. Dies ist im Gegensatz zur Staatsangehörigkeit keine fest definierbare Grösse. Die "Hauptsprache" wirkt sich stärker auf den Schulalltag aus, als die Staatsangehörigkeit.

Angaben in %

	Total			Kindergarten			Primarschule			Sekundarschule			Realschule			Werkschule		
	Knaben	Mädchen	Fremdsprachige	Knaben	Mädchen	Fremdsprachige	Knaben	Mädchen	Fremdsprachige	Knaben	Mädchen	Fremdsprachige	Knaben	Mädchen	Fremdsprachige	Knaben	Mädchen	Fremdsprachige
Bezirk Einsiedeln	52	48	1	59	41	0	51	49	0	48	53	0	56	44	1	66	34	10
Bezirk Gersau	57	43	6	48	52	12	60	40	6	50	50	5	64	36	0	0	0	0
Bezirk Höfe	51	49	19	53	47	19	49	51	18	52	48	14	49	51	33	59	41	68
Feusisberg	52	48	19	58	42	13	51	49	20									
Freienbach	51	49	19	56	44	21	49	51	19									
Wollerau	48	52	15	42	58	17	50	50	14									
Bezirk	52	48	22							52	48	14	49	51	33	59	41	68
Bezirk Küssnacht	52	48	23	54	46	25	50	50	22	47	53	10	61	39	43	76	24	68
Bezirk March	51	49	21	52	48	24	52	48	24	48	52	8	50	50	22	60	40	34
Altendorf	51	49	17	50	50	17	51	49	17									
Galgene	51	49	20	47	53	16	52	48	20									
Innerthal	43	57	14				43	57	14									
Lachen	53	47	36	56	44	37	52	48	36									
Reichenburg	53	47	30	53	47	25	53	47	31									
Schübelbach	52	48	33	52	48	33	52	48	33									
Tuggen	56	44	14	55	45	18	56	44	12									
Vorderthal	61	39	3	64	36	0	60	40	4									
Wangen	50	50	13	45	55	12	51	49	14									
Bezirk	49	51	14							48	52	8	50	50	22	60	40	34
Bezirk Schwyz	51	49	16	53	47	31	50	50	17	48	52	4	57	43	11	54	46	27
Alpthal	57	43	0				57	43	0									
Arth	48	52	37	48	52	72	49	51	27									
Illgau	56	44	1	57	43	0	56	44	1									
Ingenbohl, Brunnen	52	48	28	57	43	34	51	49	26									
Lauerz	45	55	4	59	41	9	42	58	3									
Morschach	50	50	14	41	59	18	51	49	13									
Muotathal	47	53	5	41	59	4	48	52	5									
Oberiberg	52	48	0	50	50	0	53	47	0									
Riemenstalden	60	40	0	67	33	0	60	40	0									
Rothenthurm	46	54	6	61	39	3	43	57	7									
Sattel	52	48	5	56	44	9	51	49	4									
Schwyz	52	48	23	56	44	16	51	49	23									
Steinen	56	44	9	61	39	10	54	46	9									
Steinerberg	58	42	4	50	50	0	60	40	5									
Unteriberg	45	55	0	52	48	4	44	56	0									
Bezirk	52	48	7							48	52	4	57	43	11	54	46	27
Gemeinden / Bezirke	51	49	17	53	47	24	51	49	18	48	52	7	54	46	18	61	39	37
Privatschulen	47	53	20	55	45	26	43	57	17	bei PS			bei PS			bei PS		
Sprachheilschule	82	18	16	71	29	7	86	14	18									
Kanton (HZI / HZA)	51	49	28				51	49	28									
Total	51	49	17	53	47	24	51	49	18	48	52	7	54	46	18	61	39	37

Entwicklung der Schülerzahlen

Entwicklung der Schülerzahlen seit 1984



Rückblick 10 Jahre

	00/01	01/02	02/03	03/04	04/05	05/06	06/07	07/08	08/09	09/10
--	-------	-------	-------	-------	-------	-------	-------	-------	-------	-------

Kindergarten öffentlich	2238	2215	2138	2145	2012	2128	2153	2088	2281	2297
Sprachheilkindergarten	18	14	18	19	20	24	24	24	21	22
- Kindergarten privat	43	46	62	64	58	72	102	119	116	137
Kindergarten total	2299	2275	2218	2228	2090	2224	2279	2231	2418	2456

Primarschule (öffentlich)	10010	10079	10020	9914	9832	9662	9554	9400	9287	9178
Einführungsklasse	130	137	155	151	140	139	156	151	147	120
Kleinklasse	201	202	205	205	189	170	165	147	126	98
Sprachheilschule	42	43	43	47	51	49	47	50	46	51
<i>Heilpädagogische Zentren</i>	<i>101</i>	<i>100</i>	<i>107</i>	<i>125</i>	<i>125</i>	<i>127</i>	<i>136</i>	<i>130</i>	<i>131</i>	<i>134</i>
- Primarschule privat	112	123	154	173	188	185	177	213	184	197
Primarschule total	10596	10684	10684	10615	10525	10332	10235	10091	9921	9778

Sekundarschule (A)	2704	2769	2905	2929	2915	2939	2913	2899	2929	2920
Integr. ORST / Sek I	125							35		
Realschule (B)	1551	1598	1578	1602	1626	1630	1571	1543	1524	1503
Werkschule (C)	226	215	208	196	221	220	219	216	214	200
Integrationsklasse	12	13	12	10	13	1	0	0	0	0
Talentklasse (neu ab 2007/08)								22	47	53
BVS (ab 2008/09 bei Sek II)	124	117	113	128	115	111	114	112		
- Sek I privat	34	27	23	37	44	53	88	98	106	105
Sek I total	4776	4739	4839	4902	4934	4953	4905	4925	4820	4781

Volksschulen total	17671	17698	17741	17745	17549	17509	17419	17247	17247	17015
---------------------------	--------------	--------------	--------------	--------------	--------------	--------------	--------------	--------------	--------------	--------------

Verteilung auf die Bildungsjahre

(ohne Untergymnasium)

	00/01	01/02	02/03	03/04	04/05	05/06	06/07	07/08	08/09	09/10
KG 1. Jahr	1664	1705	1656	1680	1482	1684	494	410	579	771
KG 2. Jahr	635	570	562	548	608	540	1761	1797	1818	1663
1. Klasse PS	1831	1800	1791	1759	1713	1631	1669	1648	1621	1600
2. Klasse PS	1729	1733	1749	1715	1691	1638	1575	1608	1608	1554
3. Klasse PS	1801	1784	1736	1764	1744	1709	1647	1614	1632	1590
4. Klasse PS	1730	1743	1793	1726	1753	1724	1680	1639	1605	1627
5. Klasse PS	1799	1767	1758	1790	1734	1756	1736	1680	1632	1618
6. Klasse PS	1605	1757	1750	1736	1765	1698	1745	1722	1646	1604
1. Klasse Sek I	1763	1724	1797	1796	1759	1800	1702	1722	1738	1661
2. Klasse Sek I	1639	1615	1603	1714	1675	1692	1721	1690	1667	1712
3. Klasse Sek I	1250	1282	1326	1264	1383	1350	1349	1368	1370	1362
BVS (10. SJ)	124	118	113	128	117	111	114	112		

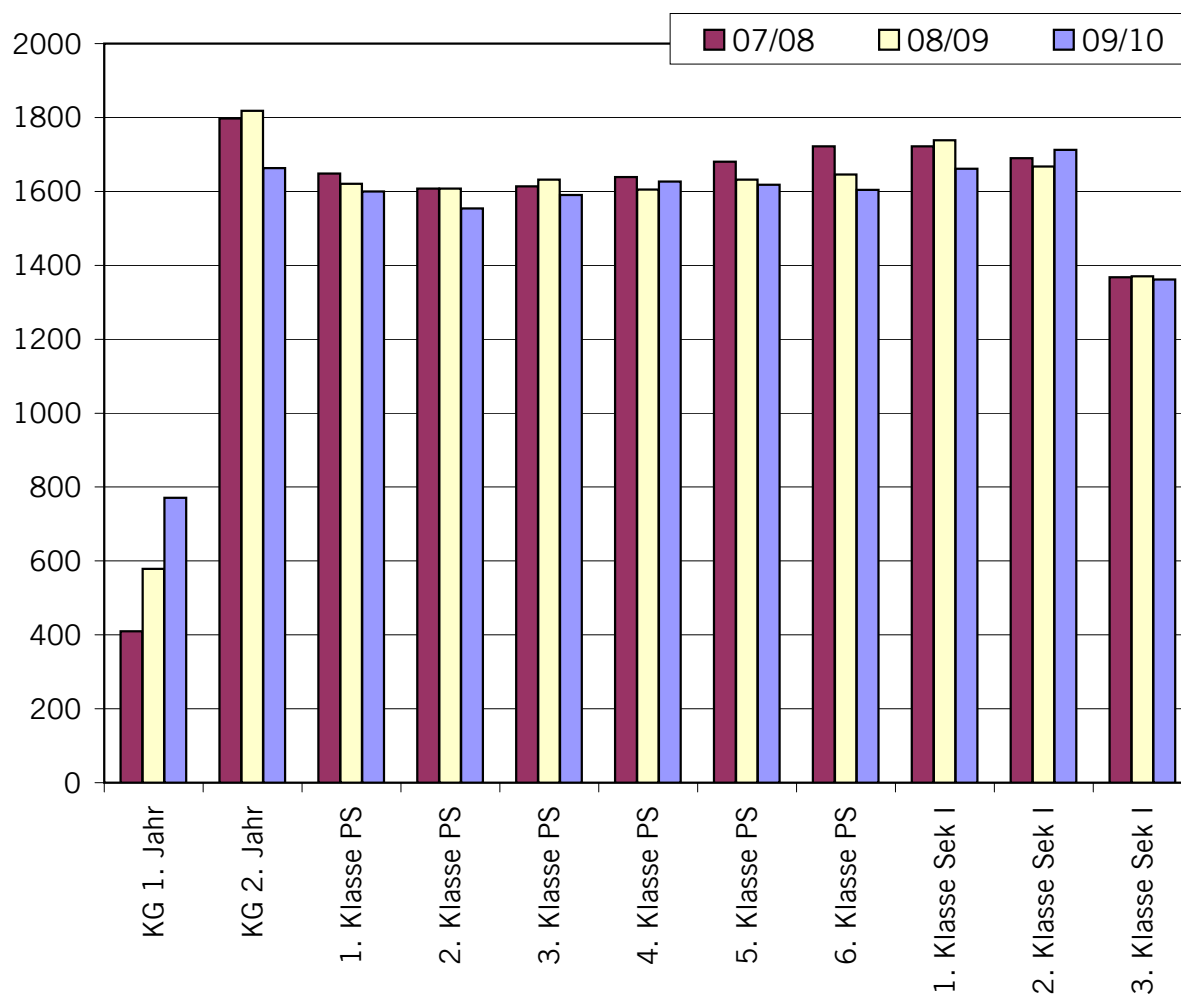
Ohne Zuteilung (ab 05/06 mit Sprachheilschule, ab 06/07 Orientierungsjahr Theresianum Ingenbohl):

HZI / HZA / SHS 98 101 100 107 125 125 176 207 198 207

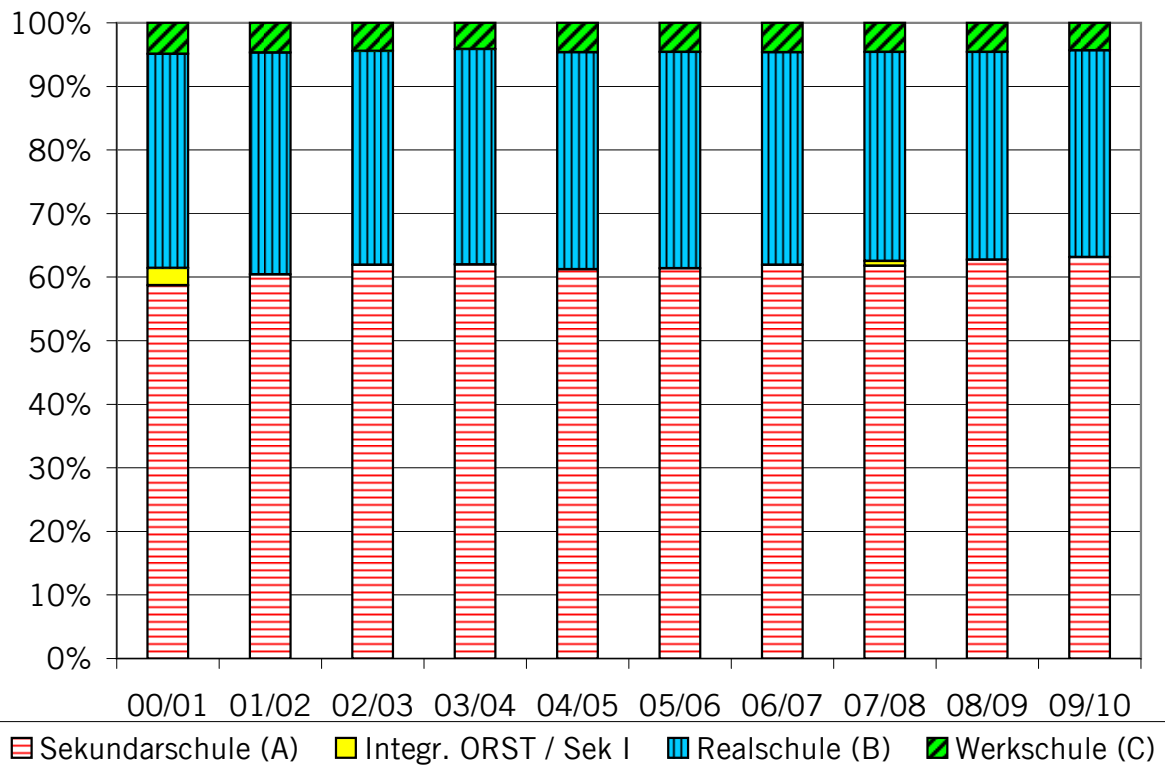
Orientierungsjahr Theresianum Ingenbohl 19 45 46

Total	17719	17671	17698	17741	17745	17549	17509	17159	17159	17015
--------------	--------------	--------------	--------------	--------------	--------------	--------------	--------------	--------------	--------------	--------------

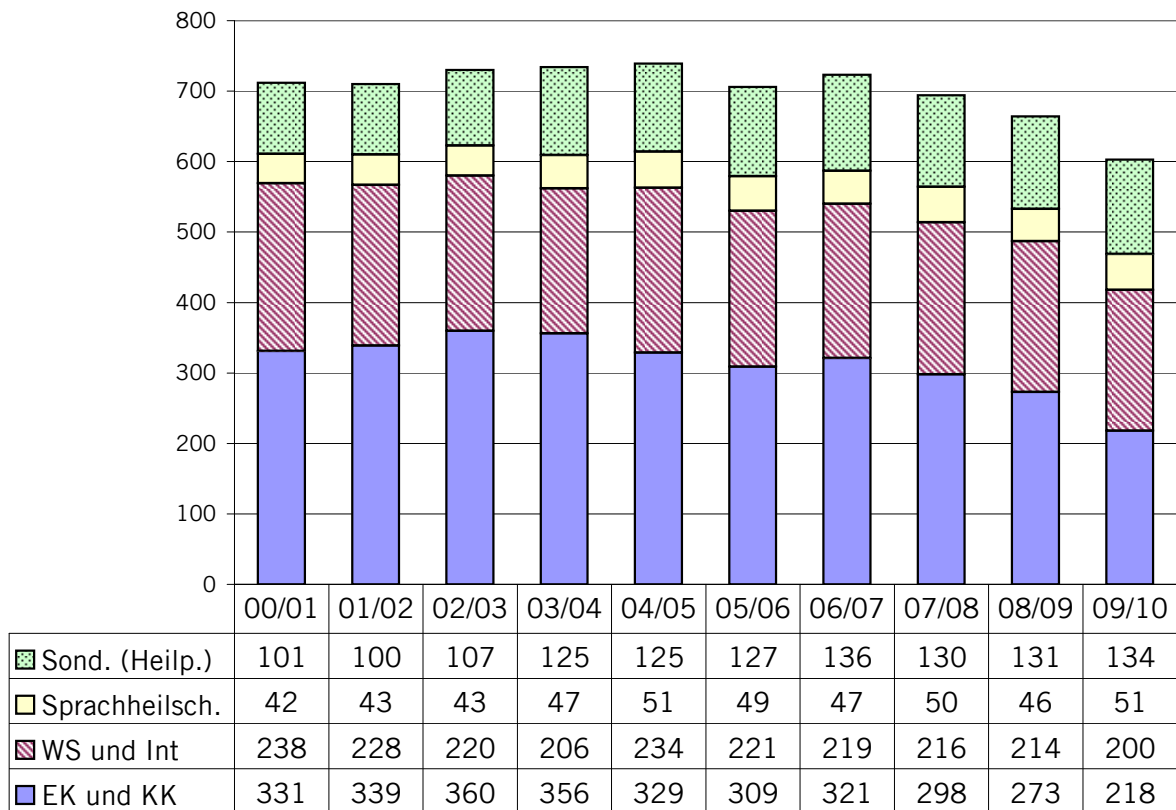
Verteilung auf die Schuljahre



Verteilung auf Schultypen der Sekundarstufe I

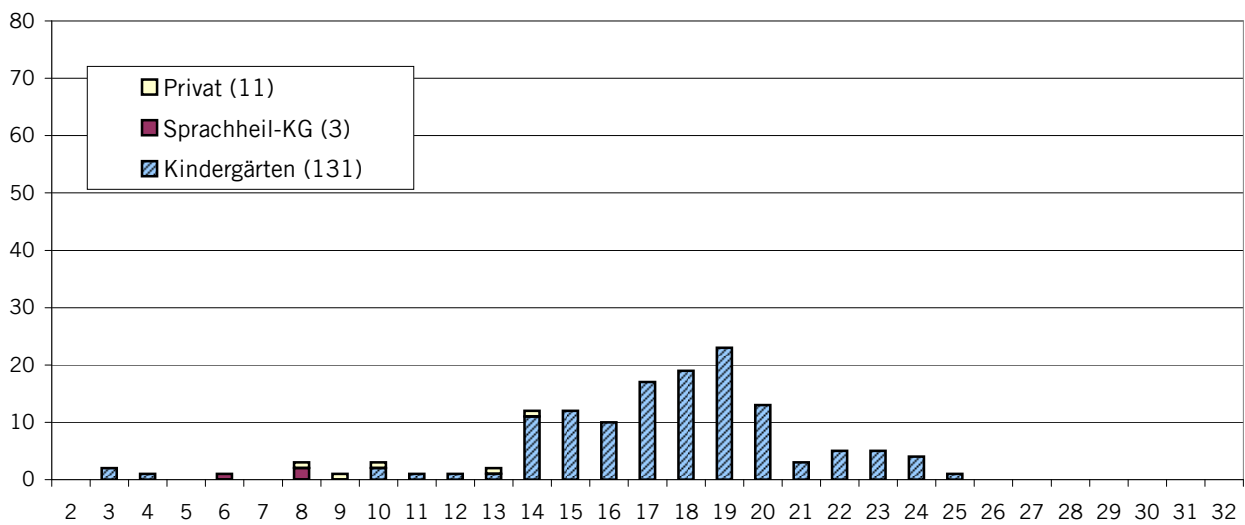


Entwicklung: Schüler in Spezialklassen

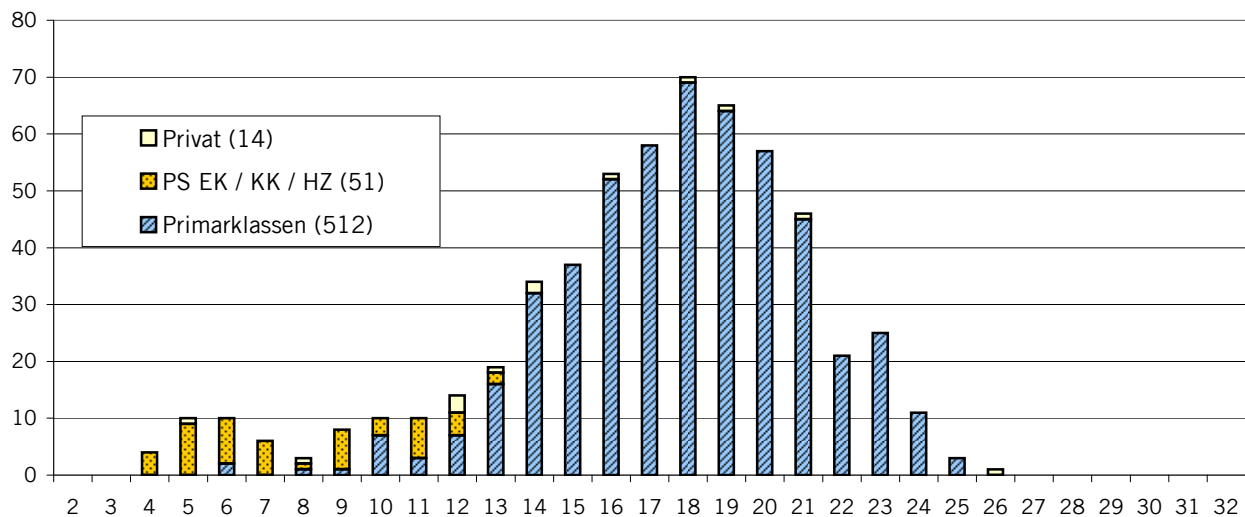


Klassengrößen

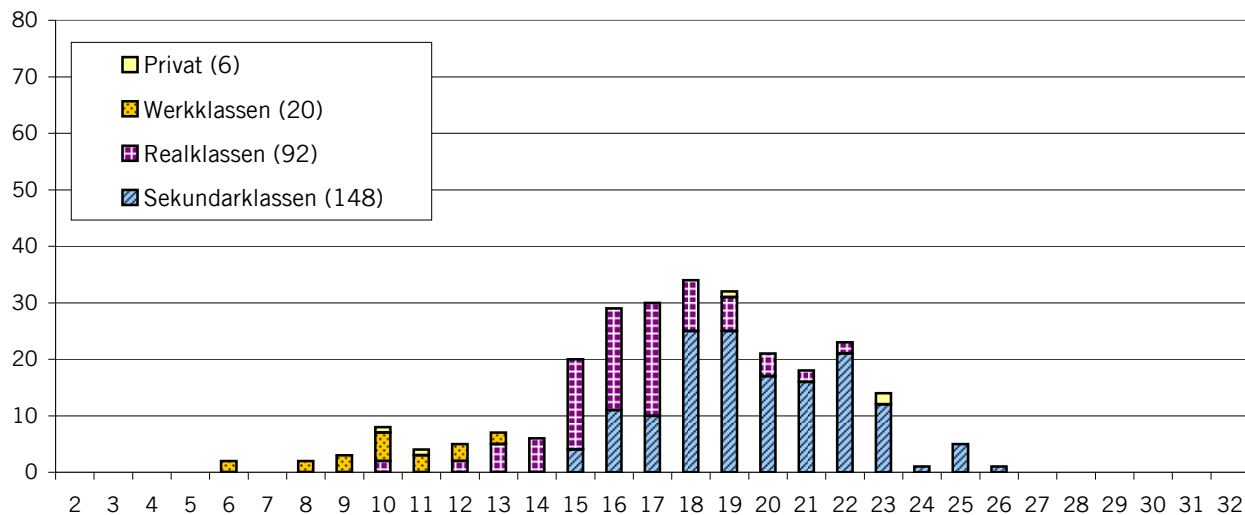
Kindergarten



Primarstufe

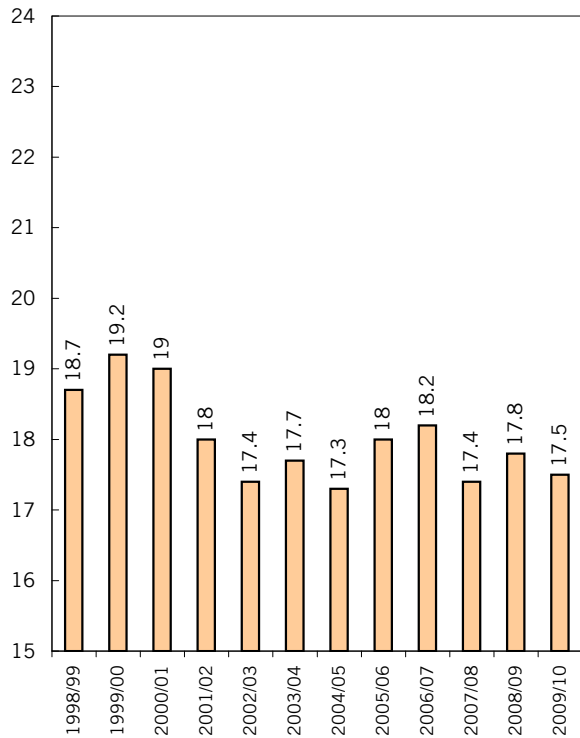


Sekundarstufe I

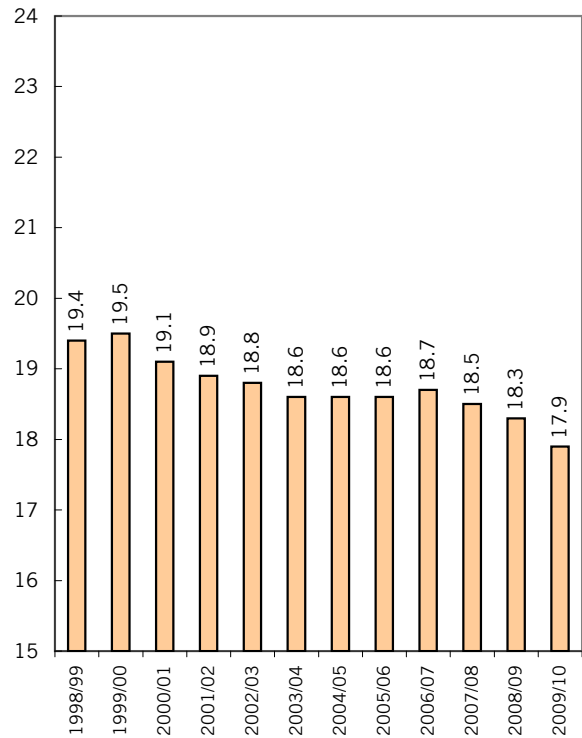


Entwicklung der durchschnittlichen Klassengrößen

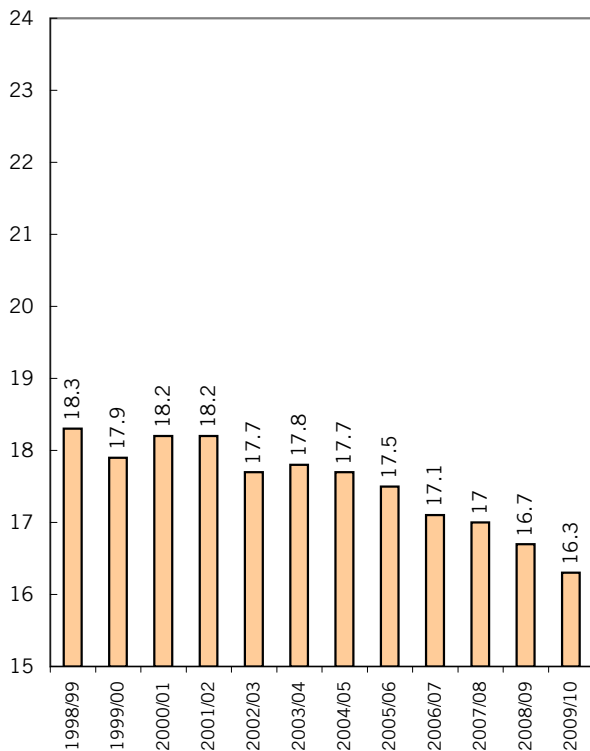
**Kindergarten
(öffentlich)**



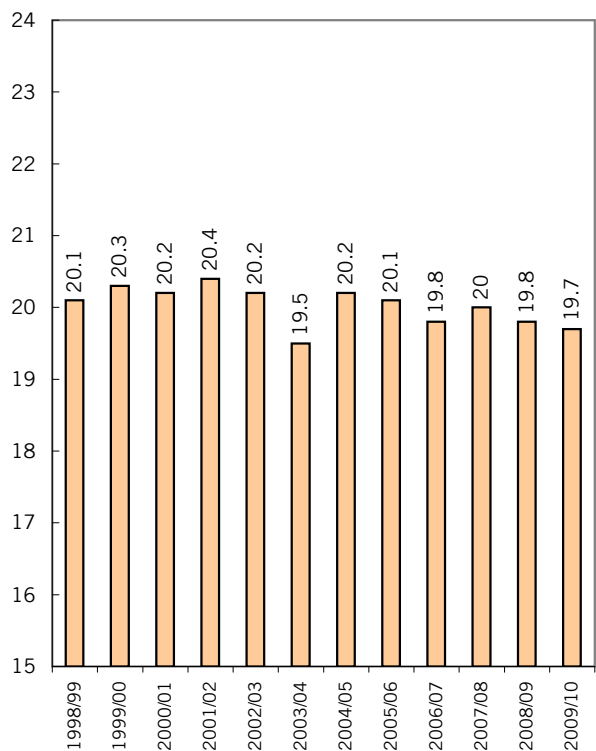
**Primarschule
(öffentlich)**



**Realschule
(öffentlich)**



**Sekundarschule
(öffentlich)**

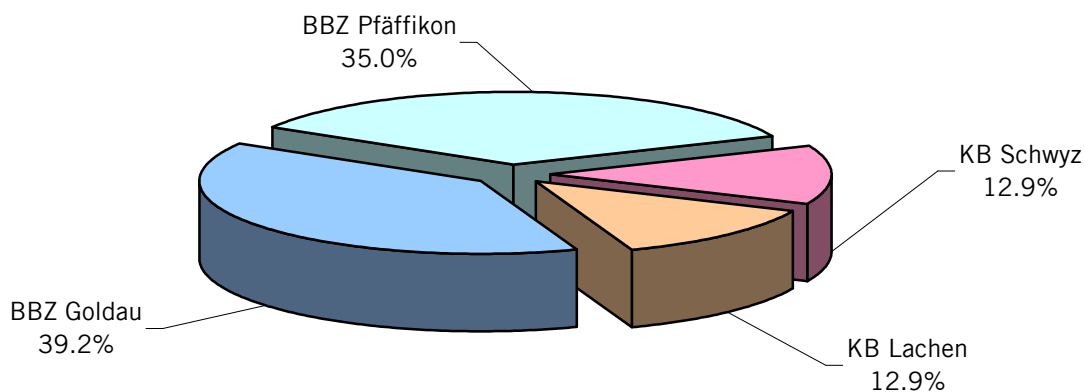


Berufsfachschulen

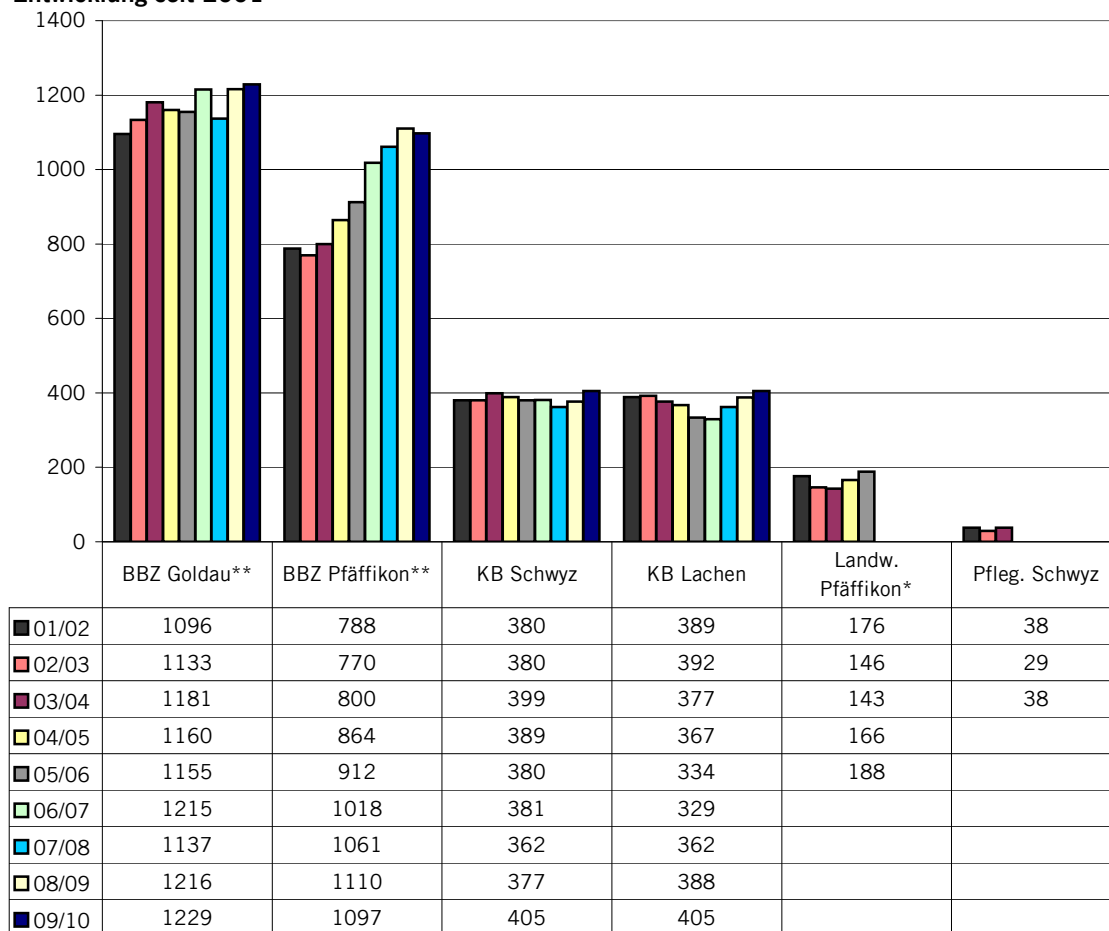
Bildungsangebote im Kanton Schwyz

Stand September 2009

Berufsbildungszentrum Goldau	1229
Berufsbildungszentrum Pfäffikon	1097
Kaufmännische Berufsfachschule Schwyz	405
Kaufmännische Berufsschule Lachen	405
Total	3136



Entwicklung seit 2001



**ab 2008/09 mit Brückenangebot

*ab 2006/07 im BBZ Pfäffikon integriert

Schülerzahlen der Berufsfachschulen

3 Seiten

	Lehr- / Bildungsjahr			Lernende	Klassen	Klassengrösse	Frauenanteil %	fremdsprachig %
	1	2	3					
Kaufmännische Berufsfachschule Schwyz (KBS)								
Kaufleute M-Profil / Berufsmatura	19	19	16	54	3	18.0	57	4
Kaufleute B-Profil	3	10	9	22	3	7.3	91	5
Kaufleute E-Profil	21	19	23	151	8	18.9	74	5
	21	15	23					
	17	12						
Kaufleute BMS (Vollzeit, Erwachsene)	17			17	1	17.0	47	0
Detailhandelsassistenten/-innen	9	21		40	3	13.3	88	20
	10							
Detailhandelsfachmann/-frau	18	24	19	121	6	20.2	88	16
	17	24	19					
Total				405	24	16.9	77	9

Kaufmännische Berufsfachschule Lachen (KBL)

Kaufleute M-Profil / Berufsmatura	19	16	9	44	3	14.7	52	7
Kaufleute B-Profil	4	11	24	39	3	13.0	59	8
Kaufleute E-Profil	22	18	14	154	9	17.1	71	12
	21	16	18					
	14	16	15					
Detailhandelsfachmann/-frau	20	18	17	160	9	17.8	76	26
	20	17	15					
	22	16	15					
Detailhandelsassistentin	8			8	1	8.0	88	25
Total				405	25	16.2	70	17

Schülerzahlen der Berufsfachschulen (2. Teil)

Berufsbildungszentrum Pfäffikon	Lehr- / Bildungsjahr				Lernende	Klassen	Klassengrösse	Frauenanteil %	fremdsprachig %
	1	2	3	4					
Schulisches Brückenangebot	18 20 17				55	3	18.3	44	0
Kombiniertes Brückenangebot A	17 14 17 15 17				80	5	16.0	63	0
Kombiniertes Brückenangebot B	14 13				27	2	13.5	0	0
Berufsmatura technische Richtung (diverse Berufe)	21 21				42	2	21.0	12	0
Berufsmatura Gesundheitliche und soziale Richtung (diverse Berufe)	15 15				30	2	15.0	70	0
Betriebspraktiker/in		11	12		62	5	12.4	6	13
Fachmann/-frau Betriebsunterhalt	19	9	11						
Fachangestellte Gesundheit	18 19	15 14	15 15		96	6	16.0	95	13
Heizungsmonteur/in /-installateur/in	19	20	26		65	3	21.7	2	31
Haustechnikpraktiker	8	22			30	2	15.0	0	33
Landwirt / Landwirtin davon in Zusatzausbildung	11	18 4	15 6	8	52	4	13.0	12	0
Metallbauer/in	13 13	15 15	14 14	13 11	108	8	13.5	1	11
Polymechaniker/in Niveau A/E	16	17 13	14 18	18 7	145	10	14.5	6	4
und Konstrukteur/in Niveau B/G	18	11		13					
Sanitärmonteur/in und Sanitärinstallateur/in	24 24	15 13	21 24		137	7	19.6	1	19
		16							
- Sanitär Zusatzlehre**	5	4			17	1	17.0	0	11
Schreiner/in:	19 18	14 12	15 13	14 14	119	8	14.9	9	3
Spengler-Sanitärinstallateur/in*			** 4	** 4				0	0
* in anderen Klassen (**) integriert									
Spengler/in	9	14	9		32	3	10.7	3	31
Total					1097	71	15.5	22	10

Schülerzahlen der Berufsfachschulen (3. Teil)

Berufsbildungszentrum Goldau

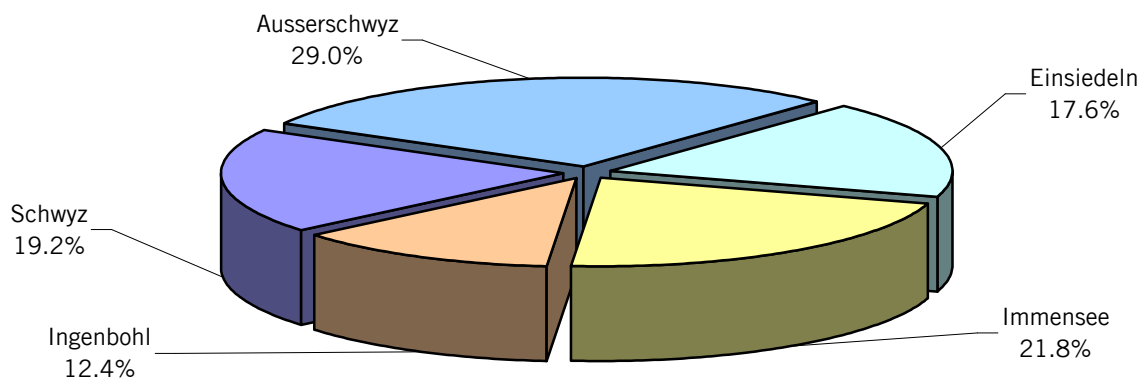
Lehr- / Bildungsjahr	Lehr- / Bildungsjahr				Lernende	Klassen	Klassengröße	Frauenanteil %	fremdsprachig %
	1	2	3	4					
Schulisches Brückenangebot	17 16 16				49	3	16.3	65	0
Berufsmittelschule (div. Berufe) bereits in den Klassen der beruflichen Grundbildung berücksichtigt	9				9 (48)	1 3	9.0 16.0	33 19	0
Automatiker/in G/E	10	17	9	8	44	4	11.0	5	0
Automobil-Fachfrau/-mann EFZ	15 14	15 13		20	77	5	15.4	1	13
Automobil-Mechatroniker EFZ	10	16	22		48	3	16.0	8	8
Automechaniker/in				19	19	1	19.0	0	0
Bäcker/in - Konditor/in	12 11	18 15	17 18		91	6	15.2	67	2
Bauzeichner/in	8	9	8	8	33	4	8.3	15	3
Hochbauzeichner/in	16	18	13	23	70	4	17.5	33	0
Coiffeur/in	13 12	23	13		61	4	15.3	98	7
Elektroinstallateur/-in EFZ	18 18	14 11	20 18		99	6	16.5	1	6
Elektromonteur/in				17 19	36	2	18.0	0	3
Montage-Elektriker/in	6				6	1	6.0	0	17
Forstwart/in EFZ	16 20	17 22	13 12		100	6	16.7	0	0
Maler/in	16 17	17 15	13 17		95	6	15.8	49	5
Maurer/in	21	20	10		51	3	17.0	0	8
Motorradmechaniker/in	17	11	14	17	59	4	14.8	7	2
Schreiner/in (Bau und Möbel)	19	14	16	18	67	4	16.8	10	4
Zimmerleute	20 21 20	17 18 16	18 21 15		166	9	18.4	1	1
Zweiradmechaniker	20	16	13		49	3	16.3	10	4
Total					1229	82	15.0	21	4
Gewerbliche Berufsfachschulen					2326	153	15.2	21	7
Kaufmännische Berufsfachschulen					810	49	16.5	73	13
Total Berufsfachschulen					3136	202		35	8

Mittelschulen

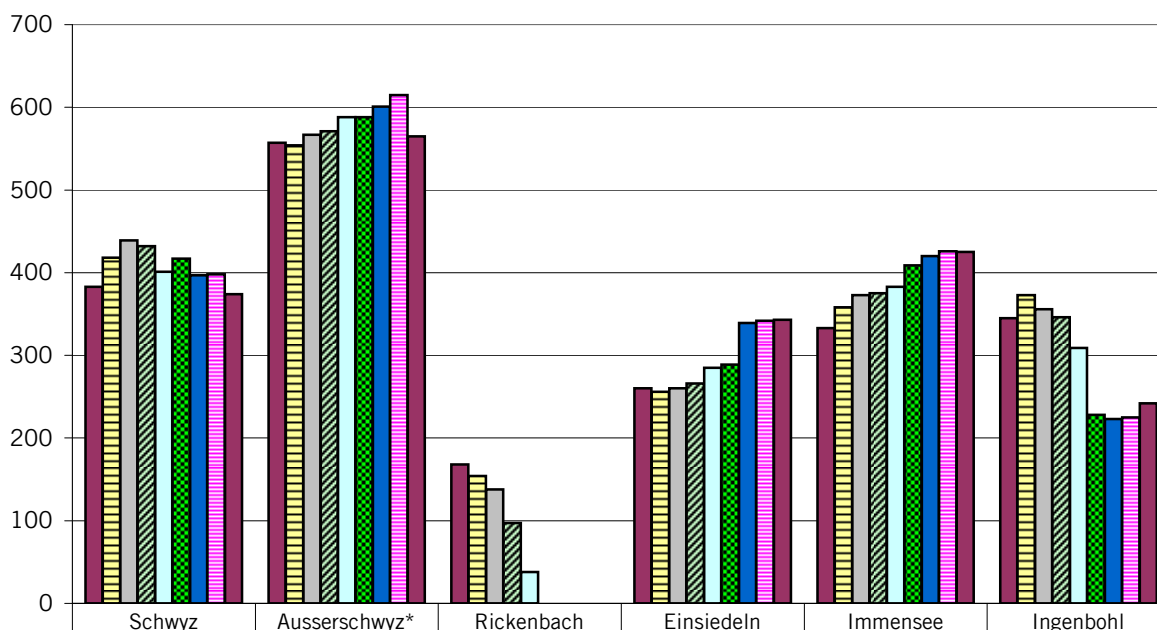
Bildungsangebote im Kanton Schwyz

Stand September 2009

Kantonsschule Kollegium Schwyz KKS	374
Kantonsschule Ausserschwyz KSA	565
Stiftsschule Einsiedeln (privat)	343
Gymnasium Immensee (privat)	425
Theresianum Ingenbohl (privat)	242
Total	1949



Entwicklung seit 2001



Schuljahr	Schwyz	Ausserschwyz*	Rickenbach	Einsiedeln	Immensee	Ingenbohl
2001/02	383	557	168	260	333	345
2002/03	418	554	154	256	358	373
2003/04	439	567	138	260	373	356
2004/05	432	571	97	266	375	346
2005/06	401	588	38	285	383	309
2006/07	417	588		289	409	228
2007/08	397	601		339	420	223
2008/09	398	615		342	426	225
2009/10	374	565		343	425	242

* bis Schuljahr 2005/06 "Kantonsschule Pfäffikon & Nuolen"

Schülerzahlen der Mittelschulen

2 Seiten

Staatliche Mittelschulen

Schwyz (KKS)	Bildungsjahr				Lernende	Klassen	Klassengrösse	Frauenanteil %	fremdsprachig %
	1	2	3	4					
Gymnasium	19	20	23	21	326	16	20.4	49	12
	21	19	20	18					
	19	18	22	22					
	22	20	23	19					
Handelsmittelschule (HMS)	14	22	12		48	3	16.0	52	19
Total KKS					374	19	19.7	49	13

Ausserschwyz (KSA)

Gymnasium	21	20	23	20	565	27	20.9	56	11
	20	20	21	20					
	22	20	22	14					
	20	24	21	22					
	18	24	15	24					
	20	24	20	22					
		23	23	22					
Total KSA					565	27	20.9	56	11

Schülerzahlen der Mittelschulen (2. Teil)

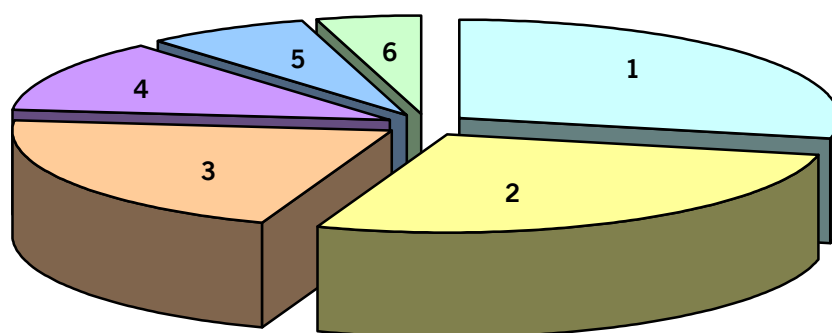
Private Mittelschulen

	Bildungsjahr				Lernende	Klassen	Klassengrösse	Frauenanteil %	fremdsprachig %
	1	2	3	4					
Einsiedeln									
Gymnasium	26	23	23	16	241	11	21.9	58	11
	24	27	23	23					
	26	14	16						
Untergymnasium	24	27			102	4	25.5	47	14
	25	26							
Total Einsiedeln					343	15	22.9	55	12
Immensee									
Gymnasium	24	23	21	23	324	15	21.6	51	1
	24	21	18	22					
	23	20	18	21					
		24	20	22					
Untergymnasium	26	26			101	4	25.3	51	0
	23	26							
Total Immensee					425	19	22.4	51	1
Theresianum Ingenbohl									
Gymnasium	11	10	25	16	122	7	17.4	100	1
	21	21		18					
Fachmittelschule (FMS)	21	15	16		120	7	17.1	93	1
	20	16	14						
-Fachmaturität Pädagogik				18					
Orientierungsjahr Sekundarstufe I siehe Privatschulen (Seite 17)									
Total Ingenbohl (ohne Orientierungsjahr)					242	14	17.3	96	1
<hr/>									
Gymnasien (Sekundarstufe II)	Total				1578	76	20.8	57	8
Handelsmittelschule (HMS)	Total				48	3	16.0	52	19
Fachmittelschule (FMS inkl. FMP)	Total				120	7	17.1	93	1
Untergymnasien (Sekundarstufe I)	Total				203	8	25.4	49	7
Total Kt. Schwyz					1949	94		58	8

Schwerpunktfächer an den Gymnasien 2009/10

Gemäss dem Maturitätsanerkennungsreglement (MAR) besteht die Ausbildung für Schülerinnen und Schüler aus je sieben Grundlagen- sowie einem individuell gewählten Schwerpunkt- und Ergänzungsfach. Mit Ausnahme der Stiftschule Einsiedeln, wo Latein ein Grundlagenfach darstellt, führen alle Gymnasien Englisch im Grundlagenfach. Eine Sprache, die als Grundlagenfach unterrichtet wird, kann nicht als Schwerpunktfach gewählt werden.

Nachstehend ist die Anzahl der von den Schülerinnen und Schülern gewählten Schwerpunktfachgebiete aufgeführt. Sie werden grösstenteils ab dem zweiten Ausbildungsjahr unterrichtet; je nach Grösse der Schule ist die Angebotspalette der Schwerpunktfächer unterschiedlich.



1	Naturwissenschaften - Physik und Anwendungen der Mathematik - Chemie-	360
2	Moderne Sprachen - Spanisch - Englisch - Italienisch	345
3	Wirtschaft und Recht	268
4	Musischer Bereich - Bildnerisches Gestalten - Musik	151
5	Alte Sprachen - Latein - Griechisch	88
6	Philosophie/Pädagogik/Psychologie	56
	Total	1268

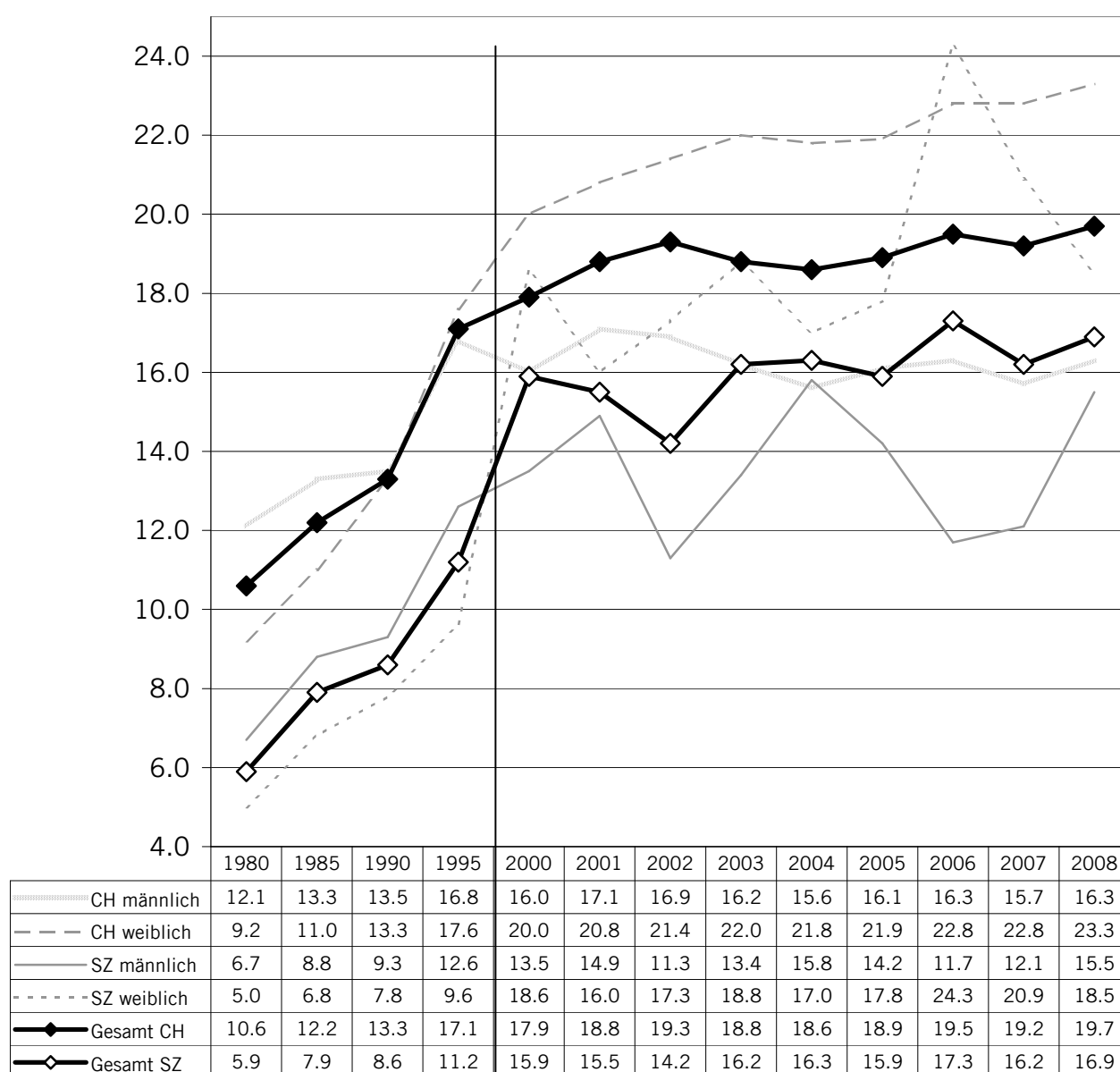
Gymnasiale Maturitätsquote 2008

Gymnasiale Maturitätsquote gemäss Bundesamt für Statistik

Die Prozentzahl entsteht aus dem Vergleich der erteilten gymnasiale Maturitäten mit der 19-jährigen ständigen Wohnbevölkerung.

Gesamtschweizerisch beträgt die gymnasiale Maturitätsquote 19.7 % (Frauen 23.3 % / Männer 16.3 %). Jene des Kantons Schwyz beträgt 16.9 % (Frauen 18.5 % / Männer 15.5 %).

Die Zahlen des Jahres 2009 sind noch nicht veröffentlicht.



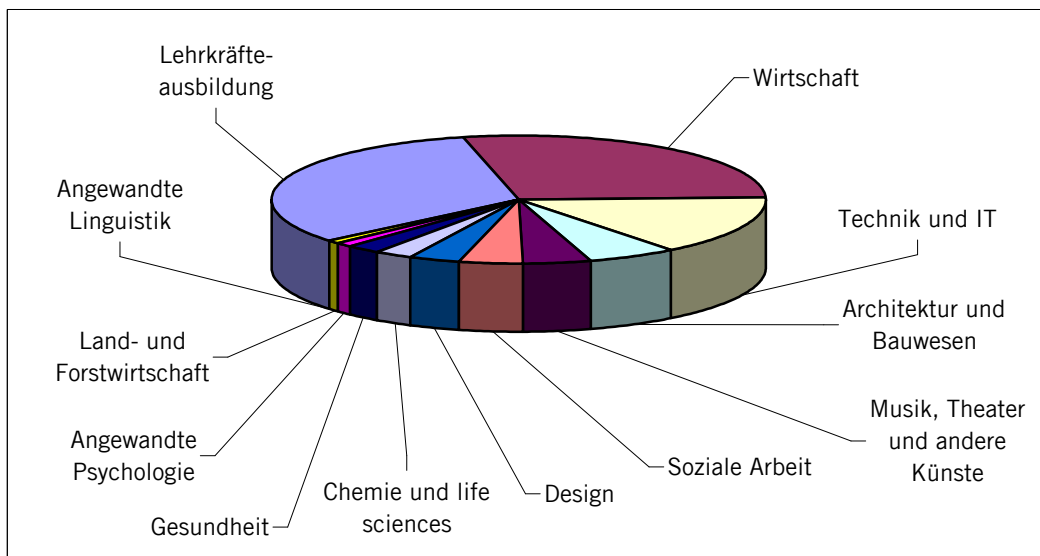
Studierende an Fachhochschulen 2008/2009

(aus dem Kanton Schwyz)

Stichtag 15. Oktober 2008

nach Fachrichtung

		%
Lehrkräfteausbildung	312	32
Wirtschaft	268	28
Technik und IT	143	15
Architektur und Bauwesen	58	6
Musik, Theater und andere Künste	42	4
Soziale Arbeit	40	4
Design	30	3
Chemie und life sciences	24	3
Gesundheit	22	2
Angewandte Psychologie	12	1
Land- und Forstwirtschaft	7	1
Angewandte Linguistik	< 5	1
Andere (z.B. Sport)	< 5	0
Total	965	100



Studierende nach Geschlecht

		%
Studenten	503	52.1
Studentinnen	462	47.9
Total Studierende	965	100

Studierende an Fachhochschulen (FH)

Fortsetzung

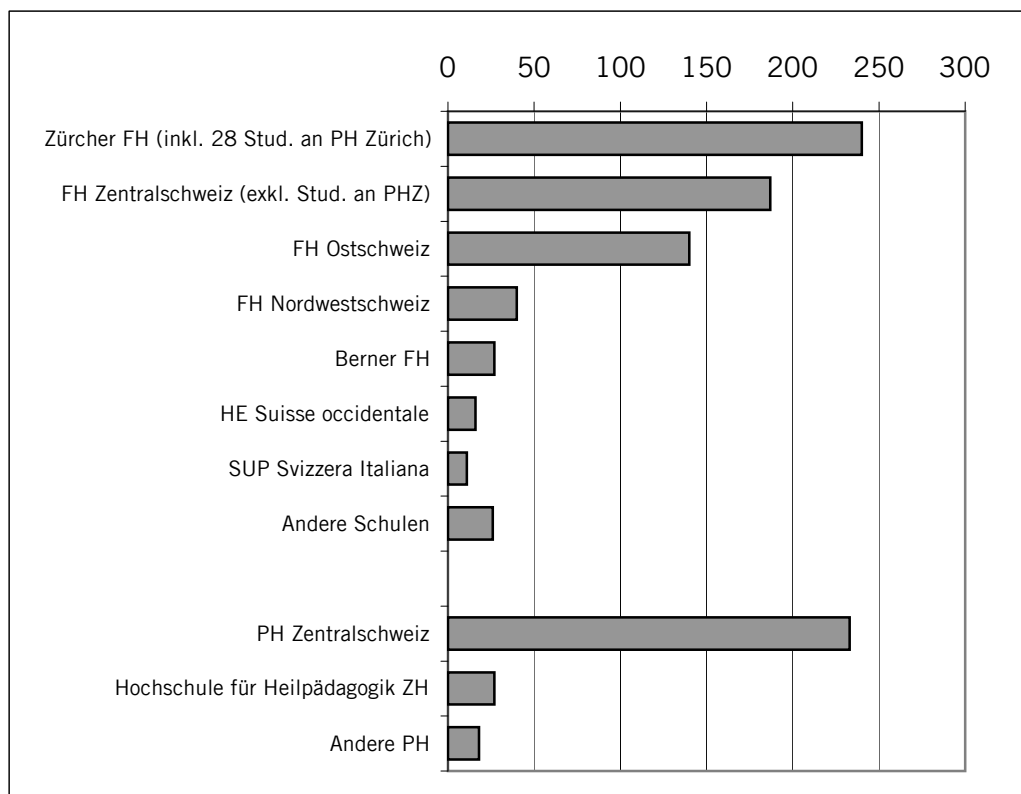
Studierende an Fachhochschulen 2008/2009

(aus dem Kanton Schwyz)

Stichtag 15. Oktober 2008

nach Studienort

		%
Zürcher FH (inkl. 28 Stud. an PH Zürich)	240	25
FH Zentralschweiz (exkl. Stud. an PHZ)	187	19
FH Ostschweiz	140	14
FH Nordwestschweiz	40	4
Berner FH	27	3
HE Suisse occidentale	16	2
SUP Svizzera Italiana	11	1
Andere Schulen	26	3
PH Zentralschweiz	233	24
Hochschule für Heilpädagogik ZH	27	3
Andere PH	18	2
Total	965	100



Studierende an Universitäten/ETH 2008/2009

(aus dem Kanton Schwyz)

Stichtag 15. Oktober 2008

nach Fachrichtung

	%	
Geistes- und Sozialwissenschaften	469	33
Wirtschaftswissenschaften	237	17
Recht	192	14
Naturwissenschaften	190	14
Technische Wissenschaften	130	9
Medizin und Pharmazie	126	9
Andere (z.B. Sport)	58	4

Total Studierende	1402	100
-------------------	------	-----



Studierende nach Studienstufen und Geschlecht

	%		w	m
			%	%
Bachelor / Master / Lizenziat / Diplom	1250	89.2	49.1	50.9
Doktoratsstudium	135	9.6	45.2	54.8
Nachdiplomstudium	17	1.2	47.1	52.9
Total Studierende	1402	100	48.7	51.3

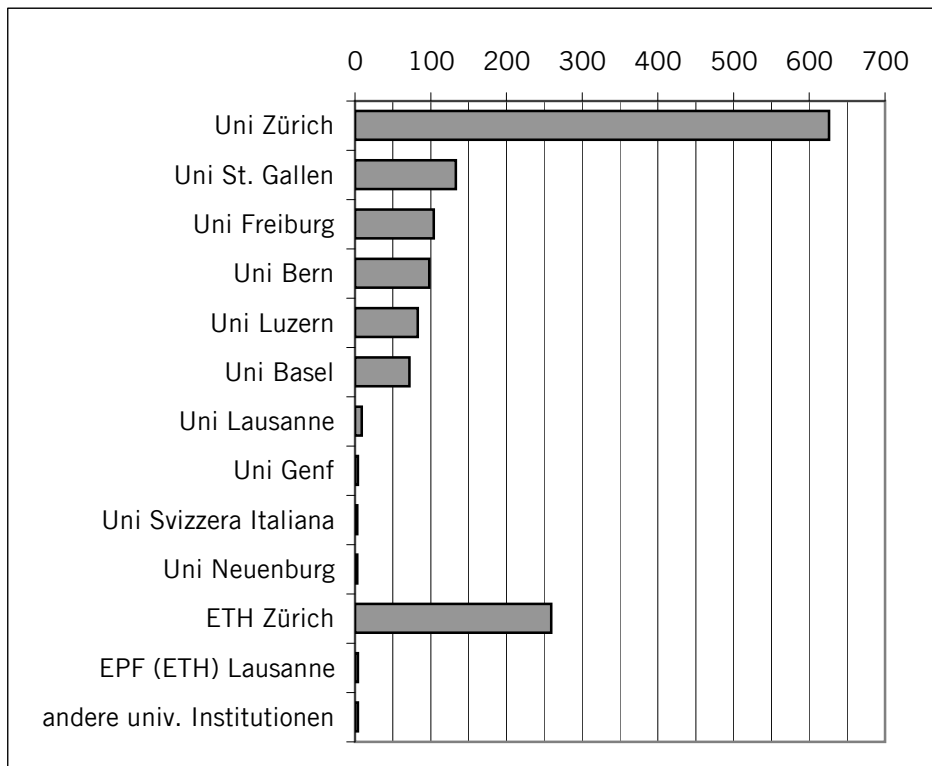
Studierende an Universitäten/ETH 2008/2009

(aus dem Kanton Schwyz)

Stichtag 15. Oktober 2008

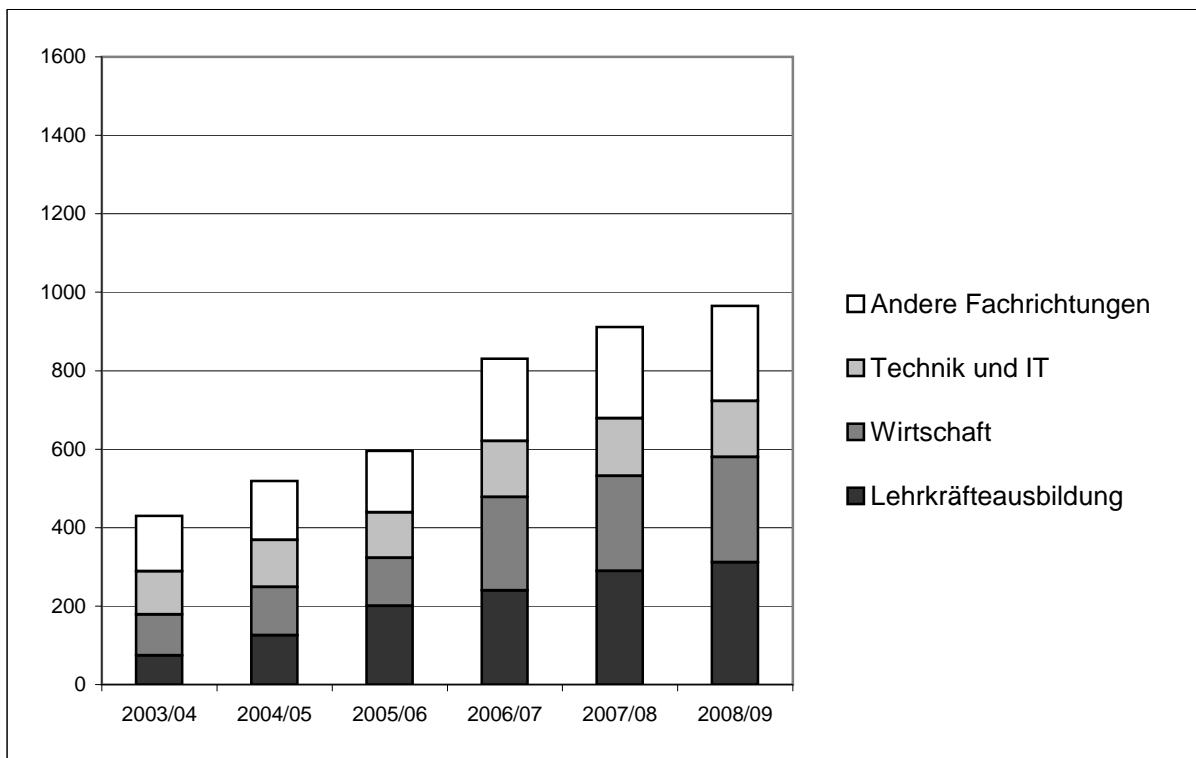
nach Studienort

		%
Uni Zürich	626	45
Uni St. Gallen	133	10
Uni Freiburg	104	7
Uni Bern	98	7
Uni Luzern	83	6
Uni Basel	72	5
Uni Lausanne	9	1
Uni Genf	< 5	0
Uni Svizzera Italiana	< 5	0
Uni Neuenburg	< 5	0
ETH Zürich	259	19
EPF (ETH) Lausanne	< 5	0
andere univ. Institutionen	< 5	0
Total	1402	100

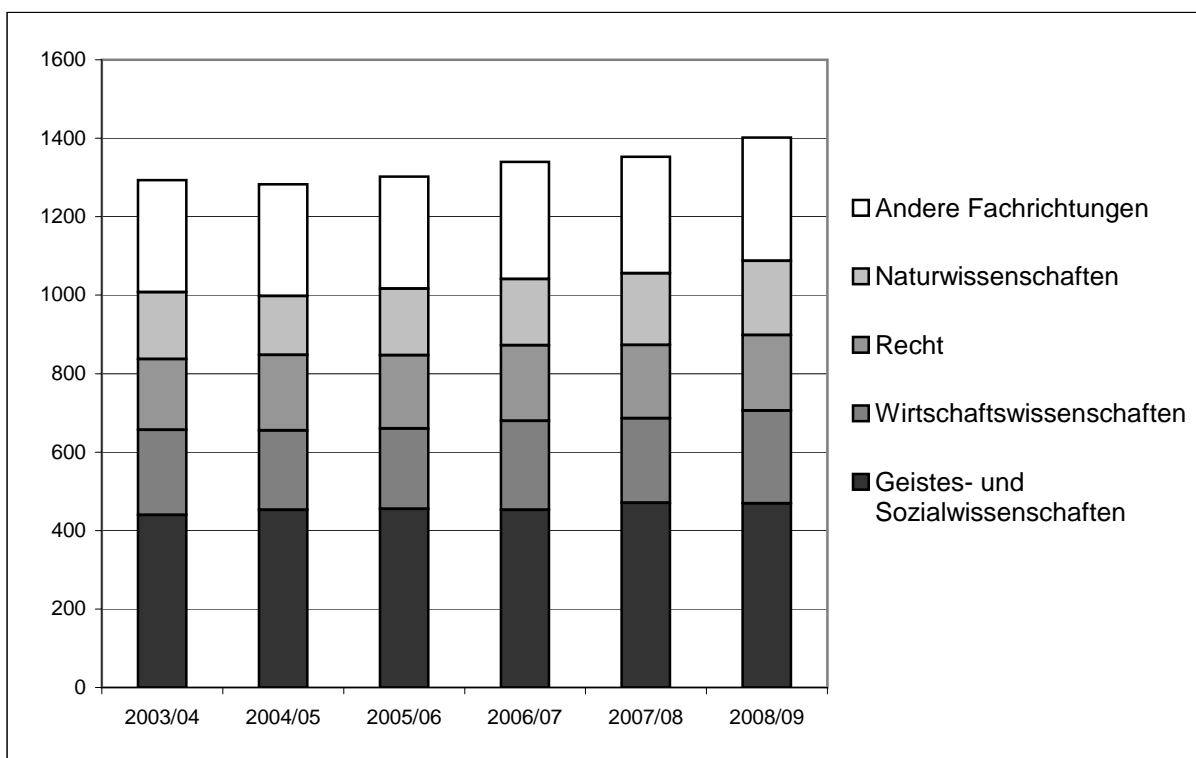


Entwicklung der Studierenden der Tertiärstufe

Studierende aus dem Kanton Schwyz an Fachhochschulen



Studierende aus dem Kanton Schwyz an Universitäten/ETH



Abkürzungen

BMS	Berufsmittelschule
CH	Schweiz
EK	Einführungsklassen
FH	Fachhochschule
FMP	Fachmaturität Pädagogik
FMS	Fachmittelschule
Gym	Gymnasium (Mittelschule)
HMS	Handelsmittelschule
HZ	Heilpädagogisches Zentrum
IF	Integrative Förderung
IK	Integrationsklassen (Einstiegsklassen für Fremdsprachige)
IS	Integrierte Sonderschulung
KBA	Kombiniertes Brückenangebot
KBL	Kaufmännische Berufsfachschule Lachen
KBS	Kaufmännische Berufsfachschule Schwyz
BBZG	Berufsbildungszentrum Goldau
BBZP	Berufsbildungszentrum Pfäffikon
KG	Kindergarten
KK	Kleinklassen
KKS	Kantonsschule Kollegium Schwyz
KI-Gr	Klassengrösse (Schüler pro Klasse)
KSA	Kantonsschule Ausserschwyz
Kt	Kanton
ORST / OS	Orientierungsschule (veraltete Bezeichnung; heute: Sekundarstufe I / Sek I)
PS	Primarstufe
Real	Realschule
SBA	Schulisches Brückenangebot
Sek I	Sekundarstufe I (7. bis 9. Schuljahr)
Sek II	Sekundarstufe II (Gymnasien, Berufsschulen, Brückenangebote)
Sek	Sekundarschule
SJ	Schuljahr
SHS	Sprachheilschule
Stammklasse A	Stammklassen der Sekundarstufe I mit höheren Ansprüchen (Sekundarschule)
Stammklasse B	Stammklassen der Sekundarstufe I mit mittleren Ansprüchen (Realschule)
Stammklasse C	Stammklassen der Sekundarstufe I mit Grundansprüchen (Werkschule)
SZ	Schwyz
UG	Untergymnasium (7./8. Schuljahr)
WS	Werkschule

Ergänzende Bemerkungen

Angaben zu den Lehrpersonen werden in der Lehrpersonenstatistik veröffentlicht.
Für weitere Informationen nutzen Sie die Homepage des Kantons Schwyz oder den
Zentralschweizerischen Bildungsserver ZEBIS.

www.sz.ch Kantonale Homepage / Privatpersonen > Bildung, Schulen, Sport > Volksschulen
> Publikationen > Statistiken

Version vom 23. Februar 2010 / Hans-Peter Bertin

Schulstatistik Kanton Schwyz 2009/2010

Version vom 23. Februar 2010

Die Zahlen dieser Schulstatistik basieren auf der kantonalen Erhebung (Stichtag: 4. September 2009) und der gleichzeitig von den Schulträgern eingereichten Übersicht über die Bildungsabteilungen.

Angaben zu den **Lehrpersonen** werden in der Lehrpersonenstatistik veröffentlicht.

Frühere Ausgaben der Schulstatistik finden Sie auf unserer Homepage unter:

www.sz.ch Kantonale Homepage / Privatpersonen > Bildung, Schulen, Sport
> Volksschulen > Publikationen > Statistiken

Statistische Daten zu weiteren Bereichen des **Kantons Schwyz** finden Sie auf unserer Homepage unter:

www.sz.ch Kantonale Homepage / Unternehmen > Wirtschaft, Regionalpolitik, Statistik
> Wirtschaftsdaten / Statistik > Wirtschaftsdaten Kanton

Weitere statistische Daten finden Sie auf der Homepage des Bundesamtes für Statistik unter:

www.bfs.admin.ch

Anfragen, Rückmeldungen, Wünsche und Anregungen nehmen wir gerne entgegen.

Herausgeber: Bildungsdepartement des Kantons Schwyz
Kollegiumstrasse 28
Postfach 2191
6431 Schwyz
avs@sz.ch

Sachbearbeiter Bildungsstatistik: Hans-Peter Bertin
Tel. 041 819 19 64
hans-peter.bertin@sz.ch

Vorsteher Amt für Volksschulen und Sport: Markus Probst
Tel. 041 819 19 11
markus.probst@sz.ch

Vorsteher Amt für Berufsbildung: Richard Hensel
Tel. 041 819 19 25
richard.hensel@sz.ch

Vorsteher Amt für Mittel- und Hochschulen: Kuno Blum
Tel. 041 819 19 06
kuno.blum@sz.ch
