

Schulstatistik 2006/2007

Erziehungsdepartement



Schulstatistik Kanton Schwyz 2006/2007

Die Zahlen dieser Schulstatistik basieren auf der kantonalen Erhebung (Stichtag: 1. September 2006) und der gleichzeitig von den Schulträgern eingereichten Übersicht über die Bildungsabteilungen.

Herausgeber: Erziehungsdepartement des Kantons Schwyz
Kollegiumstrasse 28, 6431 Schwyz
avs.ed@sz.ch

Sachbearbeiter: Hans-Peter Bertin
Amt für Volksschulen
Tel. 041 819 19 64
hans-peter.bertin@sz.ch

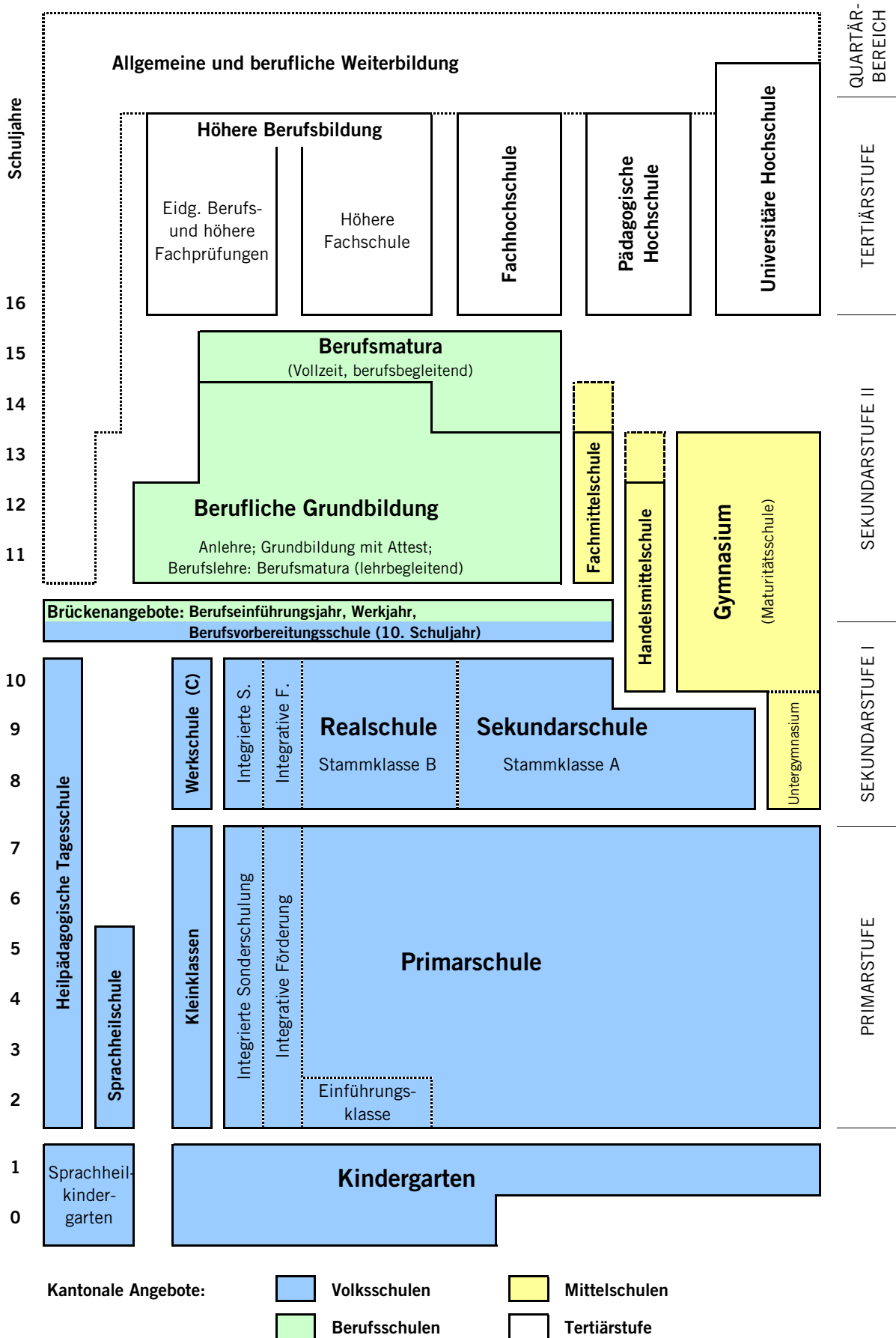
Anfragen, Rückmeldungen, Wünsche und Anregungen nehmen wir gerne entgegen.

März 2007

Inhaltsverzeichnis

Bildungswesen	Übersichtsdiagramm	2
Lernende und Klassen im Kanton Schwyz	Zahlenübersicht	3
Das Wichtigste in Kürze		4
Volksschulen		6
Schüler und Klassen:	- Kindergarten	7
	- Primarstufe	9
	- Sekundarstufe I	14
Heilpädagogische Schulen		17
Brückenangebote		17
Privatschulen		18
Schüler nach Schultypen		19
Schülerzahlen für Schülerpauschalen		20
Schüler nach Bildungsjahren		21
Anzahl Klassen		22
Geschlechterverteilung und Fremdsprachenanteil		23
Entwicklung der Schülerzahlen		24
Verteilung auf Bildungsjahre		25
Verteilung auf Schultypen der Orientierungsschule		26
Klassengrössen		27
Entwicklung der Klassengrössen		28
Berufsschulen		29
Schüler und Klassen		30
Mittelschulen		33
Schüler und Klassen		34
Maturitätsquoten bis 2005		36
Fachhochschulen		37
Universitäre Hochschulen		39
Abkürzungen	Schultypen, Fachbegriffe etc.	41

Bildungswesen im Kanton Schwyz



Lernende, Klassen und Klassengrösse im Kanton Schwyz

Schuljahr 2006/2007

Vorjahr 2005/2006

	Lernende	Klassen	KI-Gr		Lernende	Klassen	KI-Gr
Volksschulen							
Kindergarten (öffentlich)	2153	118	18.2		2128	118	18.0
Sprachheilkindergarten	24	3	8.0		24	3	8.0
Private vorschulische Angebote	102	8	12.8		72	6	12.0
Kindergarten total	2279	129			2224	127	
Primarschule (öffentlich)	9554	512	18.7		9662	520	18.6
Einführungsklassen	156	14	11.1		139	14	9.9
Kleinklassen	165	19	8.7		170	20	8.5
Sprachheilschule	47	5	9.4		49	5	9.8
Heilpäd. Tagesschule	136	23	5.9		127	22	5.8
Private Primarschule	177	11	16.1		185	9	20.6
Primarstufe total	10235	584			10332	590	
Sekundarschule, Stammklassen A	2913	147	19.8		2939	146	20.1
Realschule, Stammklassen B	1571	92	17.1		1630	91	17.9
Werkschule, Stammkl. C, Integration	219	21	10.4		220	21	10.5
BVS (10. Schuljahr)	114	6	19.0		111	6	18.5
Private Sek I (ohne Untergymnasium)	88	4	22.0		53	2	26.5
Sekundarstufe I total	4905	270			4953	268	
Total	17419	983	17.7		17509	985	17.8
Berufsschulen							
Berufsbildungszentren	2233	140	16.0		2067	130	15.9
Kaufmännische Berufsschule	710	43	16.5		714	42	17.0
Landwirtschaftliche Schule	Ab 2006/07 im BBZ Pfäffikon integriert				188	11	17.1
Total	2943	183			2969	183	
Mittelschulen							
Gymnasien	1539	70	22.0		1507	68	22.2
Seminarien (PLS, KGS)	Ausbildungsangebote aufgehoben				90	5	18.0
Handelsmittelschule (HMS)	61	3	20.3		63	3	21.0
Fachmittelschule (FMS)	123	6	20.5		145	7	20.7
Untergymnasien (Sekundarstufe I)	208	8	26.0		199	8	24.9
Total	1931	87			2004	91	
Total Kanton Schwyz							
KG / Primarstufe / Sek.stufe I + II	22293	1253			22482	1259	
Tertiärstufe							
Studierende an Fachhochschulen	596				519		
Studierende an Universitäten / ETH	1302				1283		
Total Studierende aus dem Kt. SZ	1898				1802		

Allgemein

- ▶ Letztes Jahr wurde mit der Schulstatistik ein **Fragebogen** verschickt. Viele Anregungen konnten bei der diesjährigen Auswertung berücksichtigt werden. Herzlichen Dank an alle, die sich an der Umfrage beteiligt haben. Weitere Hinweise und Anregungen nehmen wir gerne entgegen. hans-peter.bertin@sz.ch
- ▶ Die verschiedenen Änderungen im **Bildungswesen** (siehe einzelne Stufen) führten zu einer Anpassung der Übersichtsgrafik Seite 2.

Volksschule

- ▶ Auf das aktuelle Schuljahr 2006/07 wurde die neue **Volksschulverordnung** in Kraft gesetzt. Entsprechend haben einzelne Bezeichnungen geändert und teilweise wurde die Darstellung angepasst.
- ▶ Der **Einjahreskindergarten** ist neu für alle Gemeinden obligatorisch. Das Anbieten des Zweijahreskindergarten ist für die Gemeinden weiterhin freiwillig. In der Statistik sind beide Jahrgänge aufgeführt. Dabei sind die Kinder, die im nächsten Schuljahr in die Primarschule übertreten jeweils im rechten Feld aufgeführt, jene, die das freiwillige zweite Jahr besuchen (die "Kleinen"), im linken Feld.
- ▶ Das **Schuleintrittsalter** wird gestaffelt um drei Monate vorverschoben. Das bedeutet, dass in diesem und den zwei nächsten Schuljahren ein Kindergartenjahrgang 13 Geburtsmonate umfasst, was zu einer theoretisch um 8.3% erhöhten Schülerzahl für diese drei Jahrgänge führt.
- ▶ Die Sonderschulen HTI / HTA und SHS sind neu auf einem separaten Blatt aufgeführt. Siehe Seite 17.
- ▶ Die Berufsvorbereitungsschulen (BVS) sind neu auf einem separaten Blatt aufgeführt. Siehe Seite 17.
- ▶ Die Privatschulen sind neu auf einem separaten Blatt aufgeführt. Siehe Seite 18.
- ▶ Neu enthält die Statistik eine Übersichtstabelle über die Anzahl Klassen. Siehe Seite 22.
- ▶ Neu enthält die Statistik eine Übersichtstabelle über die **Geschlechterverteilung** und den Anteil der **fremdsprachigen** Schülerinnen und Schüler. Siehe Seite 23. Interessant ist dabei vor allem die Verteilung auf der Sekundarstufe I. Je höher das Niveau, desto grösser der Anteil Mädchen und desto kleiner der Anteil fremdsprachiger Schülerinnen und Schüler. Die Übersicht zeigt im Weiteren, dass der Anteil Fremdsprachiger von Gemeinde zu Gemeinde sehr unterschiedlich ist (von 0 in Innerthal und Riemenstalden bis 34% in Reichenburg).
- ▶ Die Schülerzahl hat im **Kindergarten** um 7.6% zugenommen. Da die Kinder einen Monat früher eingeschult werden, wäre eine leicht höhere Zunahme zu erwarten gewesen. Bereinigt sind die Schülerzahlen in der Tendenz also leicht rückläufig.
- ▶ Öffentliche **Primarschule**: Leichte Abnahme der Schülerzahl um 1.1%.
- ▶ Öffentliche **Sekundarstufe I**: Leichte Abnahme der Schülerzahl in der Sekundarschule / Stammklasse A um 0.9% und in der Werkschule / Stammklasse C um 0.5%. In der Realschule / Stammklasse B deutlichere Abnahme um 3.6%.
- ▶ Bei den **Kleinklassen** setzt sich der Trend zum Rückgang der Schülerzahlen fort. Die **Einführungsklassen** verzeichnen dagegen einen grossen Zuwachs von 12.2%.
- ▶ Generell sind die **Klassengrössen** im Durchschnitt konstant geblieben.
- ▶ **Privatschulen**: Neu führt das Theresianum Ingenbohl eine Orientierungsstufe (Sek I). In der Ausserschwyz wurde neu die ABC learning tree in Wollerau mit einem Kindergarten gegründet und die Obersee bilingual school (vormals Funcare) eröffnete eine Primarschulabteilung in Pfäffikon; beide Angebote werden bilingual (Deutsch und Englisch) geführt.

Das Wichtigste in Kürze (Teil 2)

Berufsschule

- ▶ Die Landwirtschaftliche Schule Pfäffikon wurde auf das aktuelle Schuljahr 2006/07 mit der Berufsschule Pfäffikon zum **Berufsbildungszentrum Pfäffikon** (BBZ Pfäffikon) fusioniert.
- ▶ Die Berufsschule Goldau heisst neu **Berufsbildungszentrum Goldau** (BBZ Goldau).
- ▶ Insgesamt ist die Schülerzahl in den vier **Berufsschulen** leicht um 0.9% zurückgegangen.
- ▶ Das **BBZ Goldau** verzeichnet eine Zunahme von 5.2%.
- ▶ Im **BBZ Pfäffikon** wurde das seit einigen Jahren beobachtete Wachstum gestoppt (effektive Abnahme um 7.4% gegenüber BS Pfäffikon und Landwirtschaftliche Schule).
- ▶ Die beiden **kaufmännischen Schulen** Schwyz und Lachen zeigen wenig Veränderung bei den Schülerzahlen.

Mittelschule

- ▶ Mit der Diplomierung der letzten Seminarklassen wurde die seminaristische Lehrerinnen- und Lehrerbildung an den Lehrerinnen- und Lehrerseminarien Rickenbach und Theresianum Ingenbohl auf Ende des Schuljahres 2005/06 aufgehoben. Die Ausbildung zur Lehrperson für die Vorschul-, die Primar- und die Sekundarstufe I erfolgt künftig ausschliesslich an einer Pädagogischen Hochschule. Die entsprechenden Daten werden im Bereich der Fachhochschulen aufgezeigt. Siehe Seite 37
- ▶ Nach dem letztjährigen Rückgang haben die Schülerzahlen an der **Kantonsschule Kollegium Schwyz** wieder um 4% zugenommen.
- ▶ Die **Kantonsschule Auserschwyz** (ehemals Kantonsschule Pfäffikon & Nuolen) weist eine exakt gleich grosse Schülerschaft auf.
- ▶ Die **Stiftsschule Einsiedeln** ist leicht (um 1.4%) gewachsen.
- ▶ Am **Gymnasium Immensee** hat sich die Schülerschaft um 6.8% vergrössert.
- ▶ Am **Theresianum Ingenbohl** wurden die Seminarien aufgehoben. Gleichzeitig verringerte sich die Schülerzahl sowohl am Gymnasium, als auch an der Fachmittelschule.
- ▶ Die **gymnasiale Maturitätsquote** 2005 beträgt im Kanton Schwyz 15.9%, gesamtschweizerisch liegt sie bei 18.9%. Gegenüber dem letzten Jahr ist die Quote im Kanton Schwyz leicht gesunken, während sie gesamtschweizerisch leicht gestiegen ist. Die Schwyzerische Quote liegt im Durchschnitt der Deutschschweizer Kantone.

Studierende an Fachhochschule

- ▶ Dank dem weiteren **Aufbau der Pädagogischen Hochschule** hat die Zahl der Studierenden aus dem Kanton Schwyz an den Fachhochschulen wiederum stark zugenommen (+14.8%). An den anderen Fachhochschulen sind keine grossen Schwankungen der Studierendenzahlen im Vergleich zum Vorjahr zu verzeichnen.
- ▶ Da der Frauenanteil an den Pädagogischen Hochschulen relativ hoch ist und die Studierendenzahl an den PH zugenommen hat, ist auch der **Frauenanteil** über den gesamten Fachhochschulbereich angestiegen (von 41% auf 45%).

Studierende an universitären Hochschule

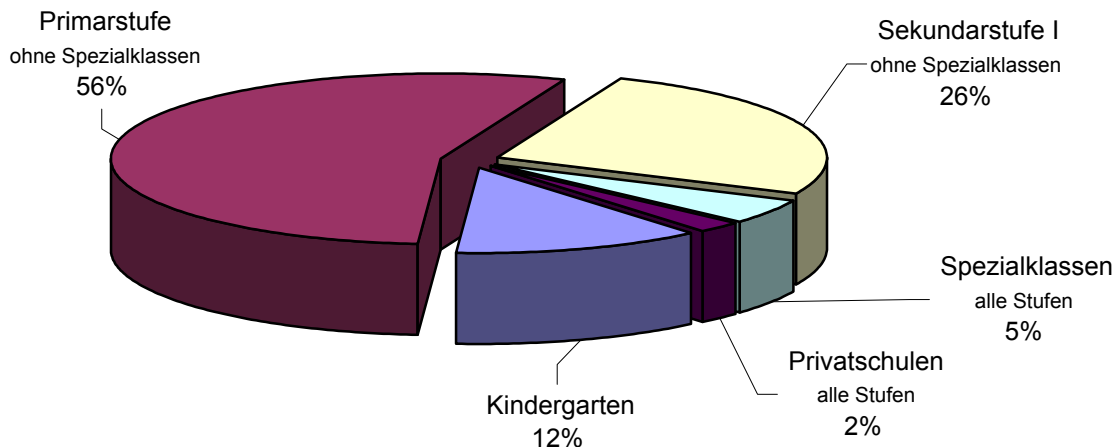
- ▶ Die Zahl der **Studierenden** aus dem Kanton Schwyz an universitären Hochschulen ist geringfügig angestiegen (um 1.5%).
- ▶ Während in den **Studienrichtungen** Recht, Medizin und Pharmazie eine leichte Abnahme zu verzeichnen ist, legten die Naturwissenschaften zu.
- ▶ Trotz höherem **Frauenanteil** bei der Maturitätsquote hat der Frauenanteil an den universitären Hochschulen nicht zugenommen.
- ▶ Die Präferenzen bezüglich **Studienort** zeigen keine wesentlichen Verschiebungen. Zürich ist mit insgesamt 65% der Schwyzer Studierenden (Uni und ETH) der klar favorisierte Studienort.

Volksschulen

Bildungsangebote im Kanton Schwyz

Stand September 2006

Kindergarten	2153
Primarstufe (ohne Spezialklassen)	9554
Sekundarstufe I (ohne Spezialklassen)	4484
Spezialklassen (alle Stufen)	861
Privatschulen (alle Stufen)	367
Total	17419



Kindergarten

Im Vorschulbereich besuchen die über 5-jährigen Kinder den einjährigen Kindergarten. Einige Schulträger bieten freiwillig einen Zweijahreskindergarten an.

Primarstufe

Die Primarschule dauert 6 Schuljahre. Klassen können im Bedarfsfall wiederholt oder bei Hochbegabung übersprungen werden. Für Kinder mit besonderen Bedürfnissen gibt es Einführungsklassen (1. Klassenstoff auf zwei Jahre verteilt) und Kleinklassen.

Sekundarstufe I

Die Sekundarstufe I umfasst das 7. bis 9. Schuljahr und wird als dreiteilige Sekundarstufe (mit den drei Stammklassen Sekundar-, Real- und Werkschule) oder als kooperative Sekundarstufe (mit den drei Stammklassen A, B und C) geführt. Zudem wird in Pfäffikon und Oberarth die Berufsvorbereitungsschule (freiwilliges 10. Schuljahr) angeboten.

Spezialklassen

Neben Einführungsklassen, Kleinklassen und Werkschulen, werden eine Sprachheilschule, zwei Heilpädagogische Tagesschulen geführt. Zur Zeit gibt es in Kanton Schwyz keine Integrationsklassen.

Spezialdienste

An einigen Schulorten wird die Heilpädagogische Schülerhilfe (HPSH) integriert eingesetzt. Die betreffenden Schülerinnen und Schüler werden in dieser Statistik bei den Regelklassen erfasst. Weitere unterstützende Massnahmen wie Logopädie-, Legasthenie- und Dyskalkulietherapie können nach einer Abklärung durch den Logopädischen Dienst oder durch den Schulpsychologischen Beratungsdienst angeboten werden. Einzelne Schulträger führen auch eine Psychomotorik-Therapiestelle. In begründeten Einzelfällen besteht die Möglichkeit, vorzeitig in die Schule einzutreten oder eine Klasse zu überspringen.

Schülerzahlen im Kindergarten

2 Seiten

Privatschulen siehe Seite 18

- * Schulen mit Zweijahreskindergarten
- ° Neue Zählweise im Kindergarten (siehe Seite 4)

	Abteilungen						Kinder °		Klassen		KI-Gr	
	Kleine		Grosse		total							
Bezirk Einsiedeln												
Einsiedeln	20	18	20	22	21	22	0	234	234	12	19.5	
- Bennau	23											
- Egg	17											
- Euthal	15											
- Gross	24											
- Trachslau	23											
- Willerzell	9											
Bezirk Gersau												
Gersau*	15	15					15	15	30	2	15.0	
Bezirk Höfe												
Feusisberg*	24						32	41	73	4	18.3	
- Schindellegi*	16	17	16									
Freienbach*	17	19					116	116	232	13	17.8	
- Bäch*	17	16										
- Pfäffikon*	18	18	15	19	15	19						
- Wilen*	21	18	20									
Wollerau*	19	21	22	31	20		56	57	113	5	22.6	
Bezirk Küsnacht												
- Küsnacht Dorfhalde*	17	19	19				154	99	253	14	18.1	
- Küsnacht Seematt 1*	21	19	19									
- Küsnacht Seematt 2*	21	17	18	15								
- Immensee*	20	21										
- Merlischachen*	14	13										
Bezirk March												
Altendorf	16	16	15	17			0	64	64	4	16.0	
Galgenen (Dorf, Büel Siebnen)	18	21	19				0	58	58	3	19.3	
Lachen*	18	20	16	15	21	19	20	66	63	129	7	18.4
Reichenburg	17	17					0	34	34	2	17.0	
Schübelbach (Dorf)	17						0	105	105	5	21.0	
- Schübelbach (Gutenbrunnen)	18											
- Buttikon (Sunnehü., Mürttsch.)	22											
- Siebnen (Dorf)	24	24										
Tuggen	18	18					0	36	36	2	18.0	
Vorderthal	14						0	14	14	1	14.0	
Wangen	15	14	13	16			0	58	58	4	14.5	

Schülerzahlen im Kindergarten 2. Teil

Bezirk Schwyz

	Kinder				Klassen				KI-Gr
	Kleine		Grosse		total				
Arth	19	16	18		0	155	155	8	19.4
- Oberarth	22								
- Goldau	16	22	24	18					
Illgau	13				0	13	13	1	13.0
Ingenbohl, Brunnen	22	22	18	15	0	77	77	4	19.3
Lauerz	12				0	12	12	1	12.0
Morschach	6				0	6	6	1	6.0
Muotathal	21	18			0	59	59	3	19.7
- Ried	20								
Oberiberg*	15				7	8	15	1	15.0
Rothenthurm	16	15			0	31	31	2	15.5
Sattel	15				0	15	15	1	15.0
Schwyz: - Herrengasse	18	14	16	19	0	217	217	12	18.1
- Lücken	16	18							
- Ibach	20	18	18						
- Rickenbach	17								
- Seewen	22	21							
Steinen	22	21	24		0	67	67	3	22.3
Steinerberg	14				0	14	14	1	14.0
Unteriberg	19	20			0	39	39	2	19.5

Öffentliche Kindergärten total

446	1707	2153	118	18.2
-----	------	------	-----	------

Private Kindergärten*

siehe Seite 18

..				
48	46	102	8	12.8

Sprachheilkindergärten*

Freienbach (Pfäffikon)
Steinen (Sprachheilschule)

10			
6	8		

21	3	24	3	8.0
----	---	----	---	-----

Kindergärten total

..				
515	1756	2279	129	17.7

°° inkl. Kinder in der 3. Basisstufe der privaten Kindergärten

Schülerzahlen in der Primarstufe (2. Teil)

Freienbach (Fortsetzung)	P1	P2	P3	P4	P5	P6	Kinder	Klassen	KI-Gr	
- Bäch	14	12	17	20	17	21	101	6	16.8	
- Pfäffikon	15	20	18	14	20	21	198	11	18.0	
	15		19	15	20	21				
Felsenburgmatte	18	21	22	18	20	21	158	8	19.8	
		21		17						
Einführungsklasse	14						14	1	14.0	
- Wilen	16	16	19	21	20	19	221	12	18.4	
	15	16	20	20	20	19				
							804	44	18.3	
							40	4	10.0	
	Gemeinde Freienbach						Total	844	48	
Wollerau	19	17	18	20	20	21	339	18	18.8	
	20	15	18	20	19	21				
	18	17	18	18	20	20				
Einführungsklasse	8						8	1	8.0	
							Total	19		
Bezirk Küsnacht										
Küsnacht Dorf										
- Dorfhalde	16	18	22	24	24	19	224	11	20.4	
	16	19		22	24	20				
- Seematt I	18	18	22	21			118	6	19.7	
	17		22							
Einführungsklasse	9						9	1	9.0	
- Seematt II	18	20	24	21	24	21	172	8	21.5	
					24	20				
Einführungsklasse	11						33	3	11.0	
Kleinklassen	9			13						
- Immensee	16	19	23	21	21	18	135	7	19.3	
				17						
- Merlischachen	15	19		23		18	75	4	18.8	
							724	36	20.1	
							42	4	10.5	
	Bezirk Küsnacht						Total	766	40	
Bezirk March										
Altendorf	15	21	19	19	21	17	379	21	18.0	
	16	20	18	16	20	18				
	15	20	18	16	20	18				
	15			18		19				
Einführungsklasse	9						9	1	9.0	
							Total	22		
							388	22		

Schülerzahlen in der Primarstufe (3. Teil)

	P1	P2	P3	P4	P5	P6	Kinder	Klassen	KI-Gr
Galgenen									
- Dorf	22	16	19	24	20	17			
- Büel, Siebnen	21	17	18	18	14	16			
	22	18	20		15	21	318	17	18.7
Innerthal	6			8			14	2	7.0
Lachen									
	16	20	25	19	20	21			
	17	21	25	18	22	19			
	18	20	24	18	22	21			
		20					386	19	20.3
Einführungsklasse	10								
Kleinklassen			9		7		26	3	8.7
							412	22	
Reichenburg									
	15	19	22	21	20	16			
	14	18	23	21	19	16	224	12	18.7
Schübelbach									
- Schübelbach Dorf	18	19	19	19	17	21	113	6	18.8
- Gutenbrunnen	16	20	20	16	18	18	108	6	18.0
Einführungsklasse	11						11	1	11.0
- Sunnehügel, Buttikon	16	20	21	20	21	21	119	6	19.8
- Stockberg, Siebnen	19	22		19	22	19			
	19	18		19	18	17			
			16				208	11	18.9
Kleinklassen	8	7			12		27	3	9.0
- Siebnen Dorf			21						
			22				43	2	21.5
Kleinklassen			7	8			15	2	7.5
							591	31	19.1
							53	6	8.8
							644	37	
Tuggen									
	15	25	18	14	21	15			
	16		19	15	22	16	196	11	17.8
Vorderthal									
	20	8	14	20	14	12	88	6	14.7
Wangen									
	18	18	19	15	17	19			
	19	16	20	14	17	16			
	18	17	19	16	15	16			
				18	15	15	357	21	17.0

Schülerzahlen in der Primarstufe (4. Teil)

Bezirk Schwyz	P1	P2	P3	P4	P5	P6	Kinder	Klassen	KI-Gr
Alpthal	16		14		16		46	3	15.3
Arth: altes Schulhaus, Hofmatt, Zwyzgarten	20	19	18	16	18	19	334	18	18.6
	20	19	16	18	19	22			
	21	18	17	18	18	18			
Einführungsklasse	11						11	1	11.0
- Goldau: Rigi, Sonnegg	19	22	22	20	18	23	390	19	20.5
	20	22	22	20	19	22			
	19	22	19	20	18	24			
						19			
Einführungsklasse	11						11	1	11.0
Kleinklassen	8			10			30	3	10.0
						12	724	37	19.6
							52	5	10.4
Gemeinde Arth						Total	776	42	
Illgau	17	18		18			70	4	17.5
						17			
Ingenbohl, Brunnen	22	23	19	24	19	18	455	22	20.7
	21	23	19	24	19	19			
	21	21	20	22	21	19			
	22	19		21		19			
Kleinklasse						10	10	1	10.0
						Total	465	23	
Lauerz	17	15	17	18	12	15	94	6	15.7
Morschach	19		19		14		86	5	17.2
						19			
- Stoos	15								
Muotathal	23	22	18	18	21	20	325	17	19.1
	24	21	20	16	21	21			
						17			
- Ried	14		17						
	16		16				33	3	11.0
Oberiberg	10		9		14				
Riemenstalden	9						9	1	9.0
Rothenthurm	20	18	20	23	19	21	167	9	18.6
	15		15		16				
Sattel	21	22		17	18	19	115	6	19.2
	18								

Schülerzahlen in der Primarstufe (5. Teil)

	P1	P2	P3	P4	P5	P6	Kinder	Klassen	KI-Gr
Schwyz: Herrengasse	16	24	19	20	21	24	248	12	20.7
	16	24	19	21	20	24			
Lücken	15	19	19	17	18	20	237	13	18.2
	15	19	18	18	18	19			
	22								
Einführungsklasse	14						14	1	14.0
Kleinklassen	7				11		18	2	9.0
- Ibach	17	19	16	17	17	18	207	12	17.3
	17	19	15	17	17	18			
Einführungsklasse	13						13	1	13.0
- Seewen	24	19	20	18	16	19	206	11	18.7
		19	19	19	16	17			
- Rickenbach	25		22	22	24	28	121	5	24.2
- Haggen	14						14	1	14.0
Primarschule							1033	54	19.1
Spezialklassen							45	4	11.3
Gemeinde Schwyz							1078	58	
Total									
Steinen	19	21	17	20	19	22	252	13	19.4
	16	22	18	17	19	25			
	17								
Steinerberg	19	22	8	17	14	18	98	6	16.3
Unteriberg	14	17	16	18	19	17	233	14	16.6
	14	18	18	18	21	13			
- Studen	13			17			233	14	16.6
Primarschule total (Normalklassen)							9554	512	18.7
Einführungsklassen							156	14	11.1
Kleinklassen							165	19	8.7
Privatschulen (Seite 18)							177	11	16.1
Sprachheilschulen (Seite 17)							47	5	9.4
Heilpädagogische Tagesschulen (Seite 17)							136	23	5.9
Primarstufe total							10235	584	

Schülerzahlen in der Sekundarstufe I

3 Seiten

Privatschulen und BVS siehe Seiten 18 und 17

Bezirk Einsiedeln

Kooperative Sek I

- Stammklassen A und B

	A1	A2	A3	B1	B2	B3	Kinder	Klassen	KI-Gr
	20	20	17	19	19	16			
	20	20	16	18	20	15			
	20	21	17	19		15			
	20	20	20						
		20	18				410	22	18.6

- Stammklasse C

	C1	C2	C3				Kinder	Klassen	KI-Gr
	13	10	6				29	3	9.7

Bezirk Einsiedeln			Total	439	25
--------------------------	--	--	--------------	------------	-----------

Bezirk Gersau

MPS Gersau

(3. Sek I in Brunnen platziert)

	S1	S2		R1	R2		Kinder	Klassen	KI-Gr
	18	14		20			52	3	17.3

Bezirk Höfe

MPS Riedmatt, Wollerau

- Sekundar- und Realklassen

	S1	S2	S3	R1	R2	R3		Kinder	Klassen	KI-Gr
	20	22	17	16	20	12				
	18	21	19	12	19	14				
	18	22	14			13				
	20	21					318	18	17.7	

- Werkklasse

	W1	W2	W3				Kinder	Klassen	KI-Gr
		9					9	1	9.0

MPS Leutschen, Freienbach

- Realklassen

				R1	R2	R3		Kinder	Klassen	KI-Gr
				15	16	13				
				15	15	14				
				15	15		118	8	14.8	

- Werkklasse

	W1	W2	W3				Kinder	Klassen	KI-Gr
		13	13				26	2	13.0

MPS Weid, Pfäffikon

- Sekundarklassen

	S1	S2	S3	R1	R2	R3		Kinder	Klassen	KI-Gr
	21	22	16							
	20	18	17							
	21	19	15							
	21	18	17				225	12	18.8	

Sekundar- und Realklassen

Werkklassen

			Total	661	38
Bezirk Höfe				35	3
				696	41

Schülerzahlen in der Sekundarstufe I (2. Teil)

Bezirk March

Lachen

- Sekundar- und Realklassen

S1	S2	S3	R1	R2	R3	Kinder	Klassen	KI-Gr
19	22	16	18	19	17			
19	22	16	18	18	15			
20	22	19	17		13			
24	22	17						
19	23							
20						435	23	18.9

- Werkklassen

W1	W2	W3	Kinder	Klassen	KI-Gr
10					
	10		20	2	10.0

Siebenen

- Sekundar- und Realklassen

S1	S2	S3	R1	R2	R3	Kinder	Klassen	KI-Gr
22	21	20	16	16	18			
19	21	19	15	15	15			
20	22	20	15	17	18			
19	21	19						
20	24					432	23	18.8

- Werkklassen

W1	W2	W3	Kinder	Klassen	KI-Gr
10		7	17	2	8.5

Buttikon

- Sekundar- und Realklassen

S1	S2	S3	R1	R2	R3	Kinder	Klassen	KI-Gr
18	21	22	19	17	19			
16	22	23	19	15	19			
17	22	23	19	17				
17	21					366	19	19.3

- Werkklassen

W1	W2	W3	Kinder	Klassen	KI-Gr
	13	11	24	2	12.0

Sekundar- und Realklassen

1233	65	19.0
------	----	------

Werkklassen

61	6	10.2
----	---	------

Bezirk March

Total

1294	71	
------	----	--

Bezirk Küsnacht

MPS Küsnacht

- Sekundar- und Realklassen

S1	S2	S3	R1	R2	R3	Kinder	Klassen	KI-Gr
22	21	20	23	22	19			
21	22	19	23	18	17			
24	21	20						
23	22					357	17	21.0

- Werkklassen

W1	W2	W3	Kinder	Klassen	KI-Gr
	10				
	11		21	2	10.5

Bezirk Küsnacht

Total

378	19	
-----	----	--

Schülerzahlen in der Sekundarstufe I (3. Teil)

Bezirk Schwyz	S1	S2	S3	R1	R2	R3	Kinder	Klassen	KI-Gr
MPS Brunnen	22	22	19	20	16	20			
- Sekundar- und Realklassen	22	21	19	19	16	20			
	23	20	19				298	15	19.9
MPS Muotathal	19	18	19	23	20	24			
- Sekundar- und Realklassen	20	17	16				176	9	19.6
MPS Schwyz	21	23	20	15	19	16			
- Sekundar- und Realklassen	20	22	20	15	18	16			
	21	22	19	15	20	16			
	21	21				15			
	21	22							
	21	22					481	25	19.2
	W1- W3								
- Werkklassen	10	10	9				29	3	9.7
MPS Steinen	20	21	16	16	21	18			
- Sekundar- und Realklassen	20	19	16				167	9	18.6
MPS Unteriberg	18	24	15	11	13	15			
- Sekundar- und Realklassen	17						113	7	16.1
MPS Oberarth	A1	A2	A3	B1	B2	B3			
Kooperative Sek I	21	21	19	16	16	16			
- Stammklassen A und B	22	20	20	16	17	17			
	21	19	20	15	16	18			
	21	19	19			19			
		20					428	23	18.6
	C1	C2	C3						
- Stammklasse C	8	13	10				44	4	11.0
		13							
MPS Oberarth Berg	A1	A2		B1	B2				
Kooperative Sek I	19	18		20	17				
- Stammklassen A und B	16	18					108	6	18.0
							1771	94	18.8
Sekundar- und Realklassen / Stammklassen A und B							73	7	10.4
Werkklassen / Stammklassen C							1844	101	
Bezirk Schwyz				Total					
Sekundarstufe I (Sek, Real / A, B)	4484		239						18.8
- Sekundarschule / Stammklasse A	2913		147						19.8
- Realschule / Stammklasse B	1571		92						17.1
Werksschule / Stammklasse C	219		21						10.4
Privatschulen (siehe Seite 18)	88		4						22.0
Berufsvorbereitungsschule (10. Schuljahr)	114		6						19.0
Sekundarstufe I total	4905		270						

Schülerzahlen in den heilpädagogischen Schulen

	Spezielle Klasseneinteilungen	Kinder	Klassen	Klassengrösse	Mädchenanteil %	fremdsprachig %																		
HTI Heilpädagogische Tagesschule Innerschweiz	<table border="1" style="border-collapse: collapse; text-align: center;"> <tr><td>5</td><td>5</td><td>6</td><td>7</td><td>6</td><td>5</td></tr> <tr><td>6</td><td>8</td><td>7</td><td>6</td><td></td><td></td></tr> </table>	5	5	6	7	6	5	6	8	7	6			61	10	6.1	56	21						
5	5	6	7	6	5																			
6	8	7	6																					
HTA Heilpädagogische Tagesschule Auszerschwyz	<table border="1" style="border-collapse: collapse; text-align: center;"> <tr><td>5</td><td>5</td><td>6</td><td>5</td><td>4</td><td>6</td></tr> <tr><td>6</td><td>5</td><td>6</td><td>6</td><td>7</td><td>6</td></tr> <tr><td>8</td><td></td><td></td><td></td><td></td><td></td></tr> </table>	5	5	6	5	4	6	6	5	6	6	7	6	8						75	13	5.8	29	31
5	5	6	5	4	6																			
6	5	6	6	7	6																			
8																								
	Zusätzlich werden Kinder in Regelklassen betreut																							
SHS Sprachheilschule Steinen																								
Sprachheilkindergarten	<table border="1" style="border-collapse: collapse; text-align: center;"> <tr><td>6</td><td>8</td></tr> </table>	6	8	14	2	7.0	7	14																
6	8																							
EK bis 4. Klasse	<table border="1" style="border-collapse: collapse; text-align: center;"> <tr><td>10</td><td>9</td><td>9</td><td>10</td><td>9</td></tr> </table>	10	9	9	10	9	47	5	9.4	21	13													
10	9	9	10	9																				
Freienbach Sprachheilkindergarten	<table border="1" style="border-collapse: collapse; text-align: center;"> <tr><td>10</td></tr> </table>	10	10	1	10.0	20	20																	
10																								
		71	8	8.9	18	14																		
		136	23	5.9	41	26																		
		207	31	6.7	33	22																		

Schülerzahlen Brückenangebote

Werkjahr und Berufseinführungsjahr siehe unter Berufsschulen (Seite 31)

Berufsvorbereitungsschulen (BVS)

(10. Schuljahr)

		Lernende	Klassen	Klassengrösse	Frauenanteil %	fremdsprachig %			
Pfäffikon	<table border="1" style="border-collapse: collapse; text-align: center;"> <tr><td>16</td><td>17</td><td>17</td></tr> </table>	16	17	17	50	3	16.7	62	20
16	17	17							
Oberarth	<table border="1" style="border-collapse: collapse; text-align: center;"> <tr><td>22</td><td>21</td><td>21</td></tr> </table>	22	21	21	64	3	21.3	78	0
22	21	21							
Berufsvorbereitungsschulen total		114	6	19.0	71	9			

Schülerzahlen Privatschulen

Schulen für Kinder im Volksschulalter.

Im Kindergarten sind teilweise jüngere Kinder mitgezählt, die ein "Kinderhaus" besuchen oder ältere Schüler und Schülerinnen, wenn die Schule eine Basisstufe führt.

Private Untergymnasien und Sekundarstufe II siehe unter Mittelschulen (Seite 34)

	Lokal unterschiedliche Einteilungen	Kinder	Klassen	KI-Gr
Max Albert Schule, Freienbach				
Kindergarten	7			
Primarstufe	22	29	2	14.5
Bildungsreich, Schindellegi				
Basisstufe	13			
Primarstufe und Sek I	12 13	38	3	12.7
Akany, Wollerau				
Basisstufe	8			
Primarstufe	13 13 15	49	4	12.3
Obersee bilingual school, Pfäffikon und Wollerau				
Kindergarten	19			
Primarstufe	17	36	2	18.0
Villa Monte, Galgenen				
Kinderhaus	19			
Primarstufe	24			
Sekundarstufe I	22	65	3	21.7
Montessori March, Siebnen				
Kinderhaus	16			
Primarstufe	19 18			
Sekundarstufe I	24	77	4	19.3
tags, Schwyz				
Kindergarten	14			
Primarstufe	22			
Sekundarstufe I	12	48	3	16.0
ABC learning tree, Wollerau				
Kindergarten	6	6	1	6.0
Theresianum Ingenbohl				
Sekundarstufe I	19	19	1	19.0
Private Kindergärten / Basisstufen / Kinderhäuser		102	8	12.8
Private Primarstufen und Sekundarstufe I		265	15	17.7
Privatschulen total		367	23	16.0

Schülerzahlen nach Schultypen

	Total	Kindergarten	SPH-KG	Einf.klasse	Primarschule	Kleinklasse	Spracheilisch.	Heilpäd. Tag.	Integr.klasse	Werksschule (C)	Realschule (B)	Integrierte Sek	Sek.schule (A)	BVS (10. SJ)
Bezirk Einsiedeln	1694	234		24	985	12				29	141		269	
Bezirk Gersau	224	30			142						20		32	
Bezirk Höfe	2632	418	10	33	1410	15				35	224		437	50
Feusisberg	340	73			267									
Freienbach	1086	232	10	25	804	15								
Wollerau	460	113		8	339									
Bezirksschulen (Sek I)	746									35	224		437	50
Bezirk Küssnacht	1397	253		20	724	22				21	122		235	
Bezirk March	4433	498		30	2553	58				61	424		809	
Altendorf	452	64		9	379									
Galgenen	376	58			318									
Innerthal	14				14									
Lachen	541	129		10	386	16								
Reichenburg	258	34			224									
Schübelbach	749	105		11	591	42								
Tuggen	232	36			196									
Vorderthal	102	14			88									
Wangen	415	58			357									
Bezirksschulen (Sek I)	1294									61	424		809	
Bezirk Schwyz	6475	720		49	3740	58				73	640		1131	64
Alpthal	46				46									
Arth	931	155		22	724	30								
Illgau	83	13			70									
Ingenbohl, Brunnen	542	77			455	10								
Lauerz	106	12			94									
Morschach	92	6			86									
Muotathal	384	59			325									
Oberiberg	48	15			33									
Riemenstalden	9				9									
Rothenthurm	198	31			167									
Sattel	130	15			115									
Schwyz	1295	217		27	1033	18								
Steinen	319	67			252									
Steinerberg	112	14			98									
Unteriberg	272	39			233									
Bezirksschulen (Sek I)	1908									73	640		1131	64
Gemeinden / Bezirke	16855	2153	10	156	9554	165			0	219	1571	0	2913	114
Privatschulen	367	102			177								88	
Spracheilichschule	61		14				47							
Kanton (HTI / HTA)	136							136						
Total Schüler	17419	2255	24	156	9731	165	47	136	0	219	1571	88	2913	114
		KG		Primarstufe				Sekundarstufe I						
		2279		10235				4905						

Schülerzahlen für Schülerpauschalen

Es sind nur Schüler und Schülerinnen erfasst, bei denen zwischen den Schulträgern Geld fließt.

Version 1.3.2007

	Total in den Klassen	Besuchen KG, KK + oder PS in anderen Schulorten	Besuchen Sek I in + anderen Schulorten	KG-, KK- und PS- - Schüler aus anderen Schulorten	Sek I-Schüler aus - anderen Schulorten	Schülerzahl, massgebend für Schülerpauschalen
Bezirk Einsiedeln	1694	2	5	23	35	1643
Kindergarten und Primarstufe	1255	2		23		1234
Sekundarstufe I	439		5		35	409
Bezirk Gersau	224	0	12	0	0	236
Kindergarten und Primarstufe	172					172
Sekundarstufe I	52		12			64
Bezirk Höfe	2572	5	0	5	0	2572
Feusisberg	340	2				342
Freienbach	1076			5		1071
Wollerau	460	3				463
Bezirksschulen (Sek I)	696					696
Bezirk Küsnacht	1397	0	1	1	1	1396
Kindergarten und Primarstufe	1019			1		1018
Sekundarstufe I	378		1		1	378
Bezirk March	4433	22	0	21	0	4434
Altendorf	452	3				455
Galgenen	376	5				381
Innerthal	14	3				17
Lachen	541	1		7		535
Reichenburg	258	2				260
Schübelbach	749			11		738
Tuggen	232	1				233
Vorderthal	102	1		3		100
Wangen	415	6				421
Bezirksschulen (Sek I)	1294					1294
Bezirk Schwyz	6411	42	34	20	15	6452
Alpthal	46	14				60
Arth	931	10		1		940
Illgau	83					83
Ingenbohl, Brunnen	542					542
Lauerz	106					106
Morschach	92	7		4		95
Muotathal	384	4				388
Oberiberg	48	3				51
Riemenstalden	9					9
Rothenthurm	198					198
Sattel	130	1				131
Schwyz	1295					1295
Steinen	319					319
Steinerberg	112			10		102
Unteriberg	272	3		5		270
Bezirksschulen (Sek I)	1844		34		15	1863
Andere Kantone		7	2	7	4	-2
Total Schüler in Gemeinden und Bezirken	16731	78	54	77	55	16733

Schülerzahlen nach Bildungsjahr

	Total	KG "Kleine"	KG "Grosse"	1. Klasse	2. Klasse	3. Klasse	4. Klasse	5. Klasse	6. Klasse	1. Kl. Sek I	2. Kl. Sek I	3. Kl. Sek I	BVS (10. SJ)
Bezirk Einsiedeln	1694	0	234	156	160	166	180	184	175	149	150	140	
Bezirk Gersau	224	15	15	18	23	21	23	28	29	33	19		
Bezirk Höfe	2622	204	214	239	224	229	252	246	268	247	255	194	50
Feusisberg	340	32	41	40	50	35	49	45	48				
Freienbach (ohne SHKG)	1076	116	116	134	125	140	145	142	158				
Wollerau	460	56	57	65	49	54	58	59	62				
Bezirk	746									247	255	194	50
Bezirk Küssnacht	1397	154	99	137	107	125	132	133	132	141	134	103	
Bezirk March	4433	66	432	441	420	465	437	449	429	464	461	369	
Altendorf	452	0	64	70	61	55	69	61	72				
Galgenen	376	0	58	65	51	57	42	49	54				
Innerthal	14			3	0	3	3	4	1				
Lachen	541	66	63	61	81	78	60	67	65				
Reichenburg	258	0	34	29	37	45	42	39	32				
Schübelbach	749	0	105	107	106	118	109	108	96				
Tuggen	232	0	36	31	25	37	29	43	31				
Vorderthal	102	0	14	20	8	14	20	14	12				
Wangen	415	0	58	55	51	58	63	64	66				
Bezirk	1294									464	461	369	
Bezirk Schwyz	6475	7	713	646	610	609	631	664	687	645	674	525	64
Alpthal	46			6	10	5	9	10	6				
Arth	931	0	155	145	123	120	117	135	136				
Illgau	83	0	13	17	8	10	12	13	10				
Ingenbohl, Brunnen	542	0	77	86	67	77	73	85	77				
Lauerz	106	0	12	17	15	17	18	12	15				
Morschach	92	0	6	18	6	14	16	14	18				
Muotathal	384	0	59	56	53	49	62	52	53				
Oberiberg	48	7	8	6	4	6	3	10	4				
Riemenstalden	9			0	4	0	2	0	3				
Rothenthurm	198	0	31	29	24	27	31	25	31				
Sattel	130	0	15	21	12	28	17	18	19				
Schwyz	1295	0	217	160	181	172	174	171	220				
Steinen	319	0	67	35	43	35	37	55	47				
Steinerberg	112	0	14	19	22	8	17	14	18				
Unteriberg	272	0	39	31	38	41	43	50	30				
Bezirk	1908									645	674	525	64
Gemeinden / Bezirke	16845	446	1707	1637	1544	1615	1655	1704	1720	1679	1693	1331	114
Privatschulen	348	48	54	32	31	32	25	32	25	23	28	18	
Privatschulen	19										19		
Sprachheilschule	71	24			47								
Kanton (HTI / HTA)	136					136							
Total Schüler	17419	494	1761	1669	1575	1647	1680	1736	1745	1702	1721	1349	114
		KG		Primarstufe						Sekundarstufe I			
		2279		10235						4905			

Anzahl Klassen

	Total	Kindergarten	Einführungsklassen	Kleinklassen	Mehrgangsklassen PS	1. Klasse	2. Klasse	3. Klasse	4. Klasse	5. Klasse	6. Klasse	Mehrgangsklassen Sek/Real	1. Kl. Sek / A	2. Kl. Sek / A	3. Kl. Sek / A	1. Kl. Real / B	2. Kl. Real / B	3. Kl. Real / B	Werkklassen	BVS (10. SJ)
Bezirk Einsiedeln	90	12	2	2	6	7	7	7	7	8	7		4	5	5	3	2	3	3	
Bezirk Gersau	12	2			1	1	1	1	1	1	1	1	1	1						
Bezirk Höfe	151	22	3	2	0	13	13	13	14	13	14		8	8	7	5	5	5	3	3
Feuisberg	22	4				3	3	3	3	3	3									
Freienbach (ohne SHKG)	61	13	2	2		7	7	7	8	7	8									
Wollerau	24	5	1			3	3	3	3	3	3									
Bezirk	44												8	8	7	5	5	5	3	3
Bezirk Küsnacht	73	14	2	2	5	6	5	5	5	5	5		4	4	3	2	2	2	2	
Bezirk March	249	28	3	7	3	23	22	22	23	23	24		15	14	11	9	8	8	6	
Altendorf	26	4	1			4	3	3	4	3	4									
Galgenen	20	3				3	3	3	2	3	3									
Innerthal	2				2															
Lachen	29	7	1	2		3	4	3	3	3	3									
Reichenburg	14	2				2	2	2	2	2	2									
Schübelbach	42	5	1	5	1	5	5	5	5	5	5									
Tuggen	13	2				2	1	2	2	2	2									
Vorderthal	7	1				1	1	1	1	1	1									
Wangen	25	4				3	3	3	4	4	4									
Bezirk	71												15	14	11	9	8	8	6	
Bezirk Schwyz	354	40	4	6	28	27	26	29	29	31	30		21	21	15	12	12	13	7	3
Alpthal	3				3															
Arth	50	8	2	3		6	6	6	6	7	6									
Illgau	5	1			4															
Ingenbohl, Brunnen	27	4		1		4	3	4	3	4	4									
Lauerz	7	1				1	1	1	1	1	1									
Morschach	6	1			5															
Muotathal	20	3			4	2	2	2	3	2	2									
Oberiberg	4	1			3															
Riemenstalden	1				1															
Rothenthurm	11	2			3	1	1	1	1	1	1									
Sattel	7	1			1	1	0	1	1	1	1									
Schwyz	70	12	2	2	2	7	8	9	9	9	10									
Steinen	16	3				2	2	2	2	3	2									
Steinerberg	7	1				1	1	1	1	1	1									
Unteriberg	16	2			2	2	2	2	2	2	2									
Bezirk	104												21	21	15	12	12	13	7	3
Gemeinden / Bezirke	929	118	14	19	43	77	74	77	79	81	81	1	53	53	41	31	29	31	21	6
Privatschulen	23	8			10	1						4								
Sprachheilschule/-KG	8	3			5															
Kanton (HTI / HTA)	23				23															
Total Klassen	983	129	Primarstufe									Sekundarstufe I								
			584									270								

Geschlechterverteilung und Fremdsprachenanteil

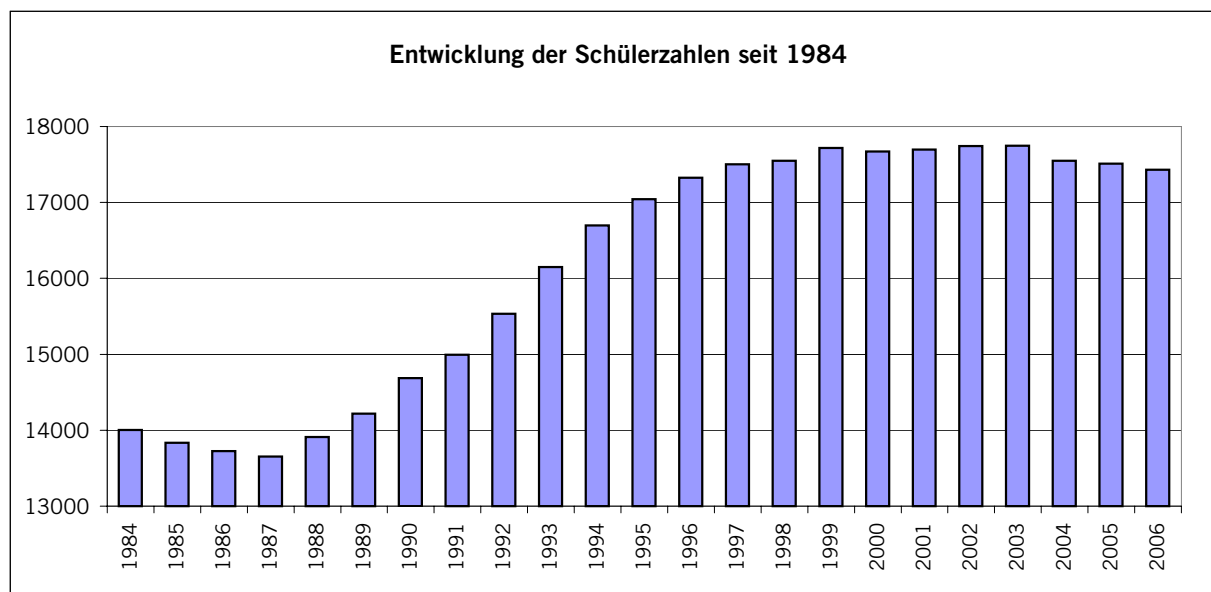
Bemerkung zur Fremdsprachigkeit: In den Schulen wird die "Hauptsprache" erfragt. Dies ist im Gegensatz zur Staatsangehörigkeit keine fest definierbare Grösse. Die "Hauptsprache" wirkt sich stärker auf den Schulalltag aus, als die Staatsangehörigkeit.

Angaben in %

	Total			Kindergarten			Primarschule			Sekundarschule			Realschule			Werkschule		
	Knaben	Mädchen	Fremdsprachige	Knaben	Mädchen	Fremdsprachige	Knaben	Mädchen	Fremdsprachige	Knaben	Mädchen	Fremdsprachige	Knaben	Mädchen	Fremdsprachige	Knaben	Mädchen	Fremdsprachige
Bezirk Einsiedeln	50	50	11	50	50	12	51	49	11	42	58	6	55	45	14	72	28	34
Bezirk Gersau	57	43	10	57	43	7	56	44	10	47	53	0	80	20	30	0	0	0
Bezirk Höfe	52	48	21	51	49	27	49	51	20	54	46	8	61	39	29	74	26	77
Feusisberg	46	54	14	52	48	16	45	55	13									
Freienbach	51	49	26	53	47	33	50	50	24									
Wollerau	49	51	17	48	52	20	50	50	15									
Bezirk	57	43	18							54	46	8	61	39	29	74	26	77
Bezirk Küssnacht	51	49	22	44	56	17	52	48	22	49	51	16	62	38	30	57	43	71
Bezirk March	51	49	19	52	48	28	51	49	21	47	53	6	58	42	24	67	33	38
Altendorf	52	48	16	52	48	16	52	48	16									
Galgenen	49	51	18	55	45	24	48	52	17									
Innerthal	21	79	0				21	79	0									
Lachen	51	49	28	55	45	36	50	50	25									
Reichenburg	50	50	34	53	47	44	49	51	33									
Schübelbach	50	50	31	47	53	40	51	49	30									
Tuggen	50	50	11	50	50	14	51	49	11									
Vorderthal	64	36	1	50	50	0	66	34	1									
Wangen	53	47	12	57	43	16	52	48	12									
Bezirk	52	48	13							47	53	6	58	42	24	67	33	38
Bezirk Schwyz	51	49	14	52	48	18	50	50	17	49	51	4	57	43	8	63	37	12
Alpthal	41	59	7				41	59	7									
Arth	51	49	29	52	48	28	51	49	29									
Illgau	59	41	2	54	46	0	60	40	3									
Ingenbohl, Brunnen	51	49	24	51	49	25	52	48	23									
Lauerz	49	51	6	67	33	17	47	53	4									
Morschach	48	52	2	33	67	17	49	51	1									
Muotathal	54	46	6	49	51	2	55	45	6									
Oberiberg	50	50	13	53	47	13	48	52	12									
Riemenstalden	44	56	0				44	56	0									
Rothenthurm	46	54	13	35	65	10	48	52	13									
Sattel	46	54	6	53	47	0	45	55	7									
Schwyz	52	48	21	55	45	10	52	48	21									
Steinen	43	57	10	52	48	10	40	60	10									
Steinerberg	54	46	9	64	36	7	52	48	9									
Unteriberg	49	51	4	59	41	8	48	52	4									
Bezirk	52	48	5							49	51	4	57	43	8	63	37	12
Gemeinden / Bezirke	51	49	17	51	49	21	51	49	18	49	51	6	58	42	18	67	33	38
Privatschulen	49	51	12	50	50	27	49	51	6	bei PS			bei PS			bei PS		
Sprachheilschule	82	18	14	93	7	14	79	21	13									
Kanton (HTI / HTA)	59	41	26				59	41	26									
Total	51	49	17	51	49	22	51	49	18	49	51	6	58	42	18	67	33	38

Entwicklung der Schülerzahlen

Entwicklung der Schülerzahlen seit 1984



Rückblick 10 Jahre

	97/98	98/99	99/00	00/01	01/02	02/03	03/04	04/05	05/06	06/07
--	-------	-------	-------	-------	-------	-------	-------	-------	-------	-------

Kindergarten öffentlich	2266	2271	2268	2238	2215	2138	2145	2012	2128	2153
Sprachheilkindergarten	16	13	15	18	14	18	19	20	24	24
- Kindergarten privat	46	33	41	43	46	62	64	58	72	102
Kindergarten total	2328	2317	2324	2299	2275	2218	2228	2090	2224	2279

Primarschule (öffentlich)	9829	9969	10102	10010	10079	10020	9914	9832	9662	9554
Einführungsklasse	119	120	125	130	137	155	151	140	139	156
Kleinklasse	212	216	197	201	202	205	205	189	170	165
Sprachheilschule	39	38	35	42	43	43	47	51	49	47
<i>Heilp. Tagesschule</i>	<i>88</i>	<i>91</i>	<i>98</i>	<i>101</i>	<i>100</i>	<i>107</i>	<i>125</i>	<i>125</i>	<i>127</i>	<i>136</i>
- Primarschule privat	105	104	115	112	123	154	173	188	185	177
Primarschule total	10392	10538	10672	10596	10684	10684	10615	10525	10332	10235

Sekundarschule (A)	2256	2362	2549	2704	2769	2905	2929	2915	2939	2913
Integr. ORST	871	547	278	125						
Realschule (B)	1278	1398	1507	1551	1598	1578	1602	1626	1630	1571
Werksschule (C)	211	219	224	226	215	208	196	221	220	219
Integrationsklasse	43	20	20	12	13	12	10	13	1	0
10. Schuljahr (BVS)	93	111	109	124	117	113	128	115	111	114
- Sek I privat	32	39	36	34	27	23	37	44	53	88
Sek I total	4784	4696	4723	4776	4739	4839	4902	4934	4953	4905

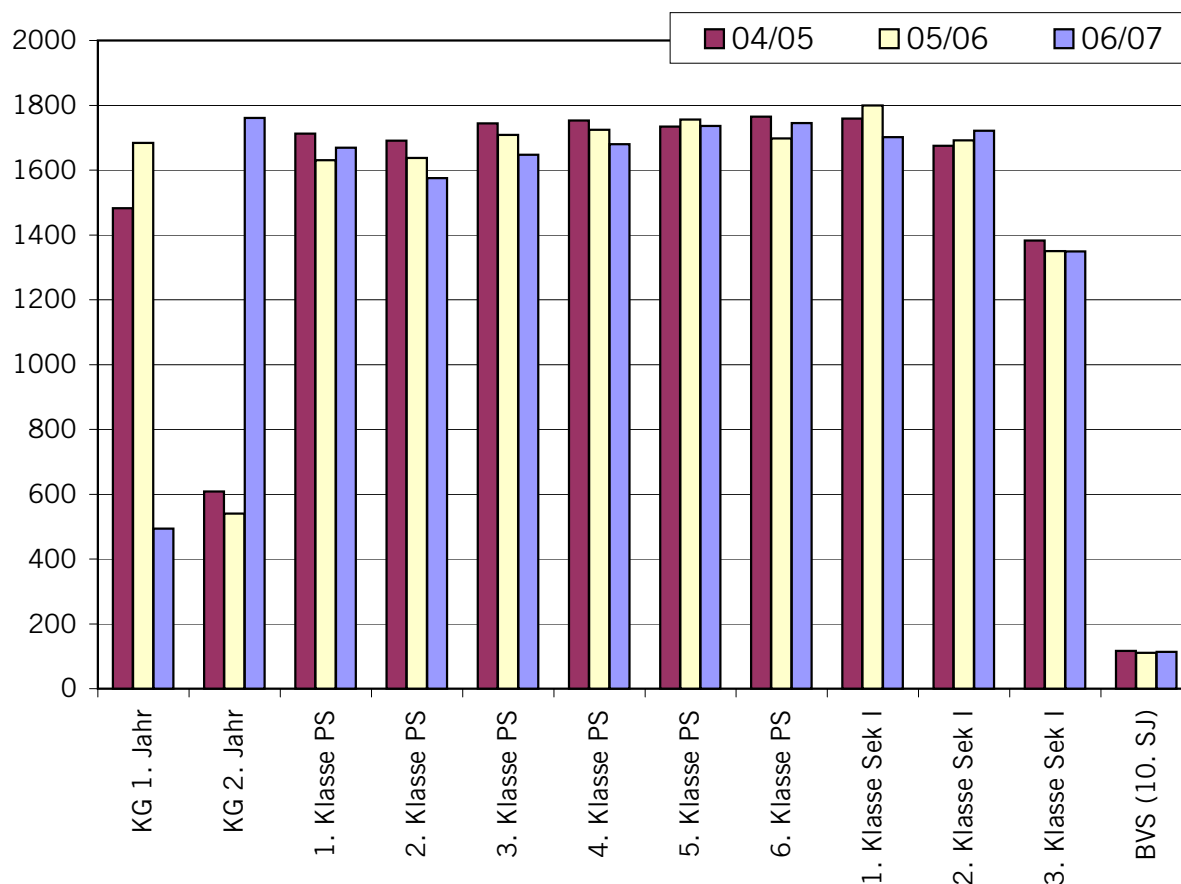
Volksschulen total	17504	17551	17719	17671	17698	17741	17745	17549	17509	17419
---------------------------	--------------	--------------	--------------	--------------	--------------	--------------	--------------	--------------	--------------	--------------

Verteilung auf die Bildungsjahre

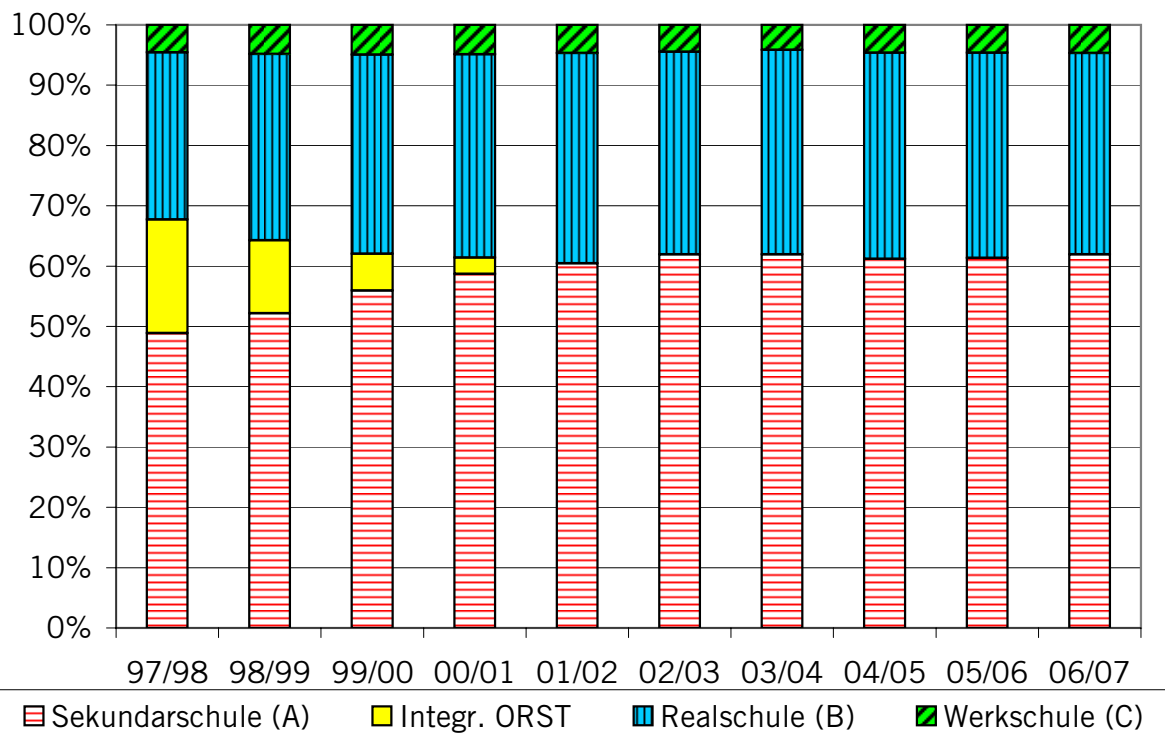
(ohne Untergymnasium)

	97/98	98/99	99/00	00/01	01/02	02/03	03/04	04/05	05/06	06/07
KG 1. Jahr	1794	1693	1736	1664	1705	1656	1680	1482	1684	494
KG 2. Jahr	534	624	588	635	570	562	548	608	540	1761
1. Klasse PS	1752	1823	1783	1831	1800	1791	1759	1713	1631	1669
2. Klasse PS	1795	1762	1842	1729	1733	1749	1715	1691	1638	1575
3. Klasse PS	1680	1771	1758	1801	1784	1736	1764	1744	1709	1647
4. Klasse PS	1739	1692	1789	1730	1743	1793	1726	1753	1724	1680
5. Klasse PS	1678	1746	1661	1799	1767	1758	1790	1734	1756	1736
6. Klasse PS	1660	1653	1741	1605	1757	1750	1736	1765	1698	1745
1. Klasse Sek I	1687	1682	1744	1763	1724	1797	1796	1759	1800	1702
2. Klasse Sek I	1619	1605	1598	1639	1615	1603	1714	1675	1692	1721
3. Klasse Sek I	1385	1298	1272	1250	1282	1326	1264	1383	1350	1349
BVS (10. SJ)	93	111	109	124	118	113	128	117	111	114
<i>Ohne Zuteilung (ab 05/06 mit Sprachheilschule, ab 06/07 Orientierungsjahr Theresianum Ingenbohl):</i>										
HTI / HTA / SHS / Sek	88	91	98	101	100	107	125	125	176	226
Total	17504	17551	17719	17671	17698	17741	17745	17549	17509	17419

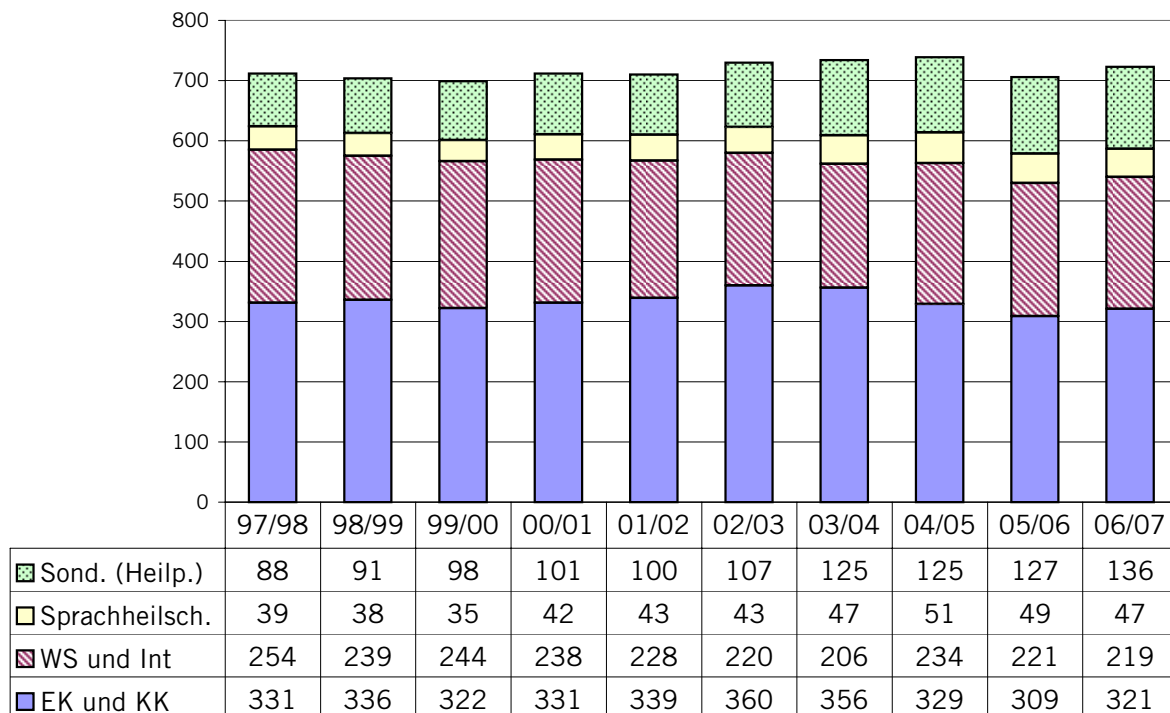
Verteilung auf die Schuljahre



Verteilung auf Schultypen der Orientierungsschule

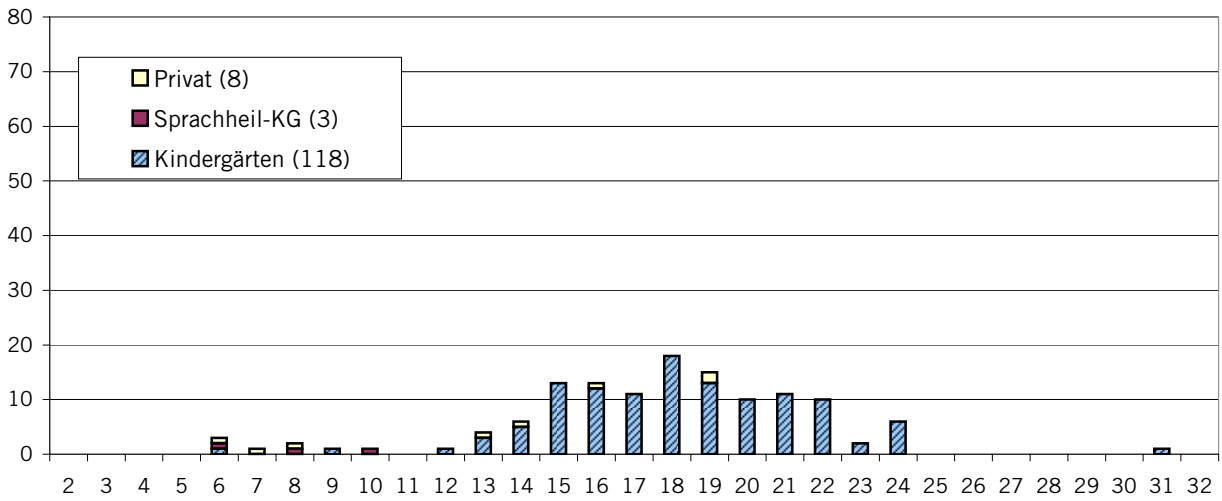


Entwicklung: Schüler in Spezialklassen

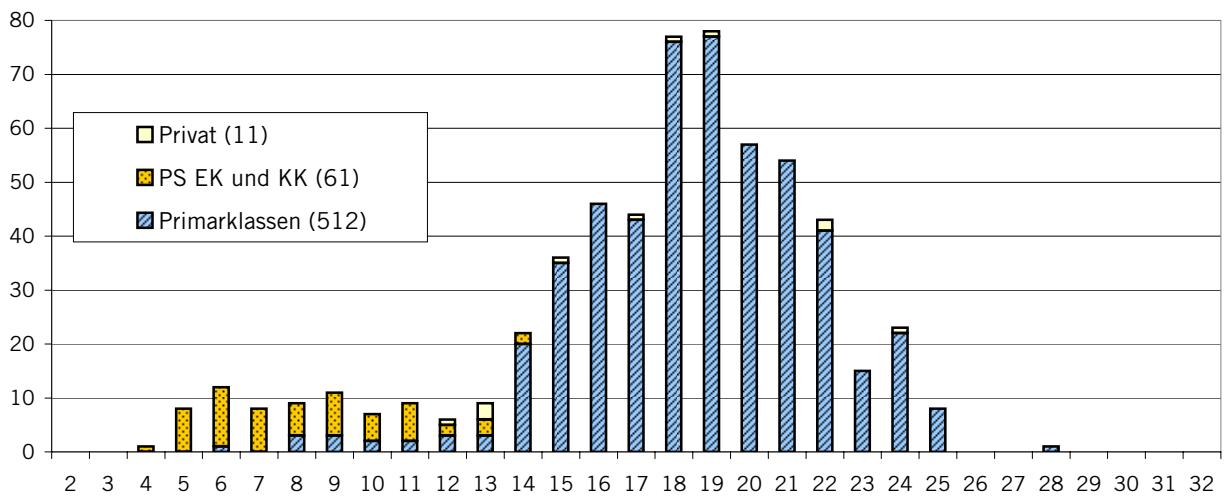


Klassengrößen

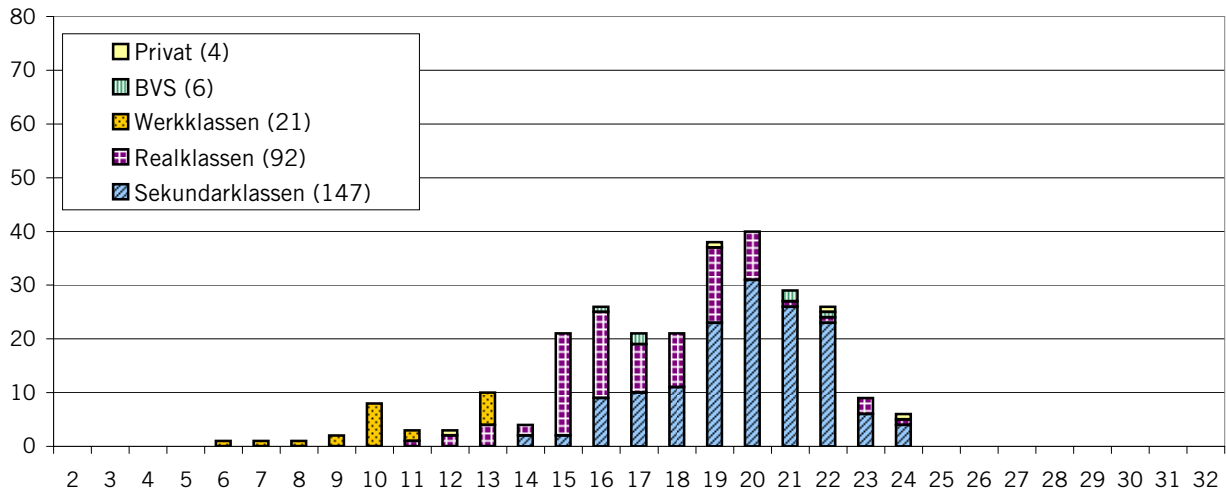
Kindergarten



Primarstufe

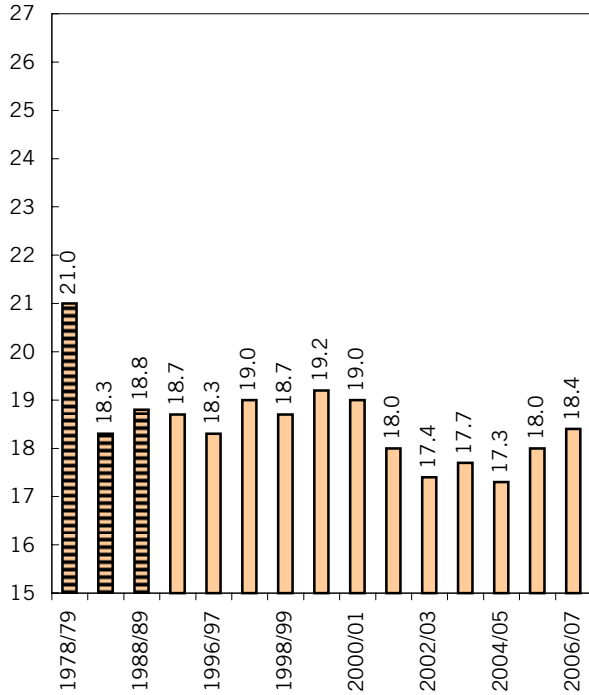


Sekundarstufe 1

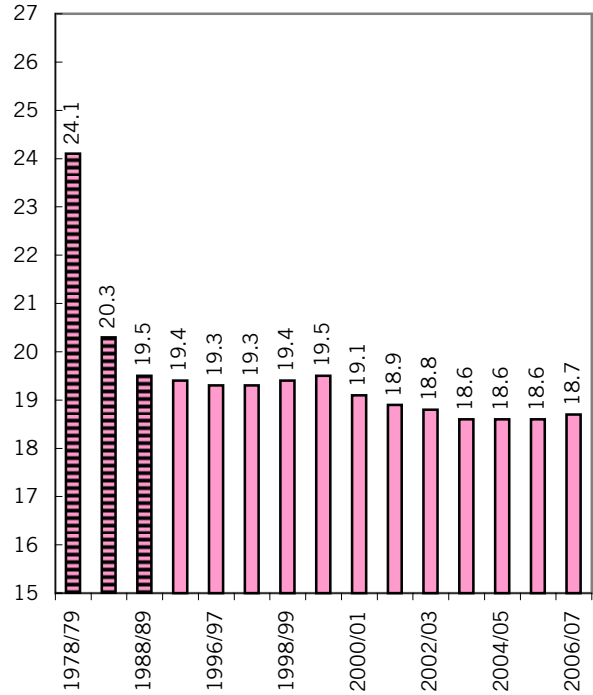


Entwicklung der durchschnittlichen Klassengrößen

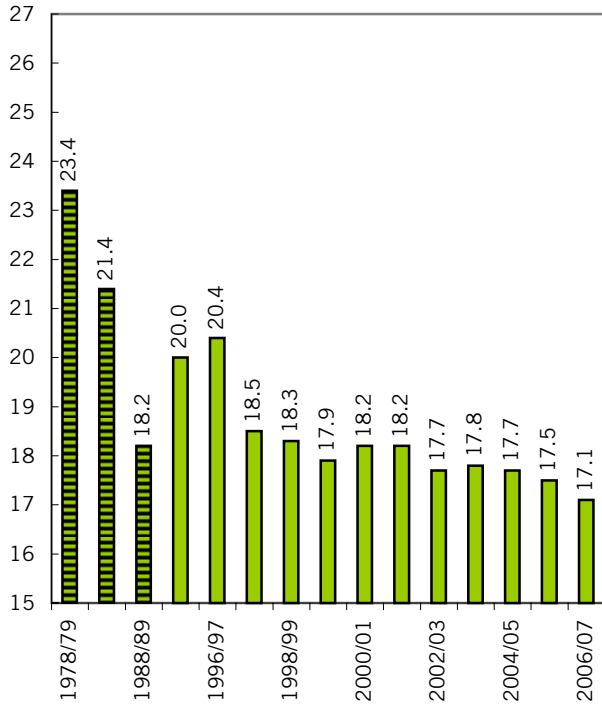
Kindergarten (öffentlich)



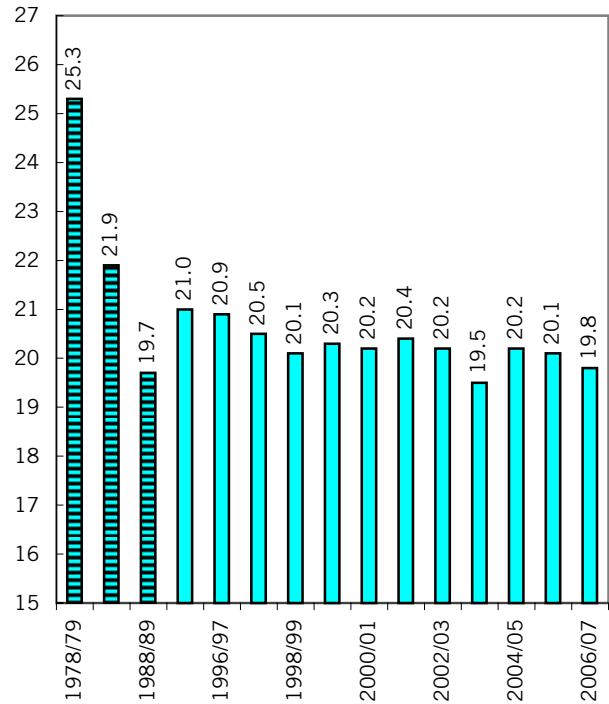
Primarschule (öffentlich)



Realschule (öffentlich)



Sekundarschule (öffentlich)

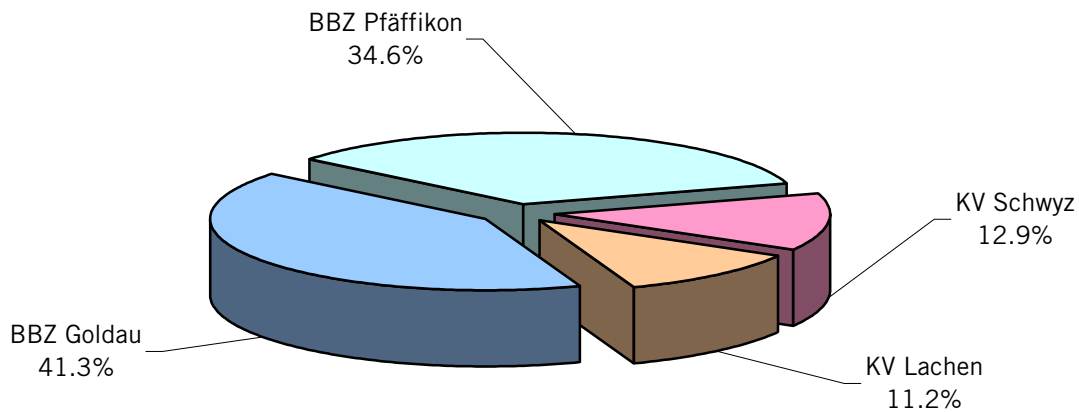


Berufsschulen

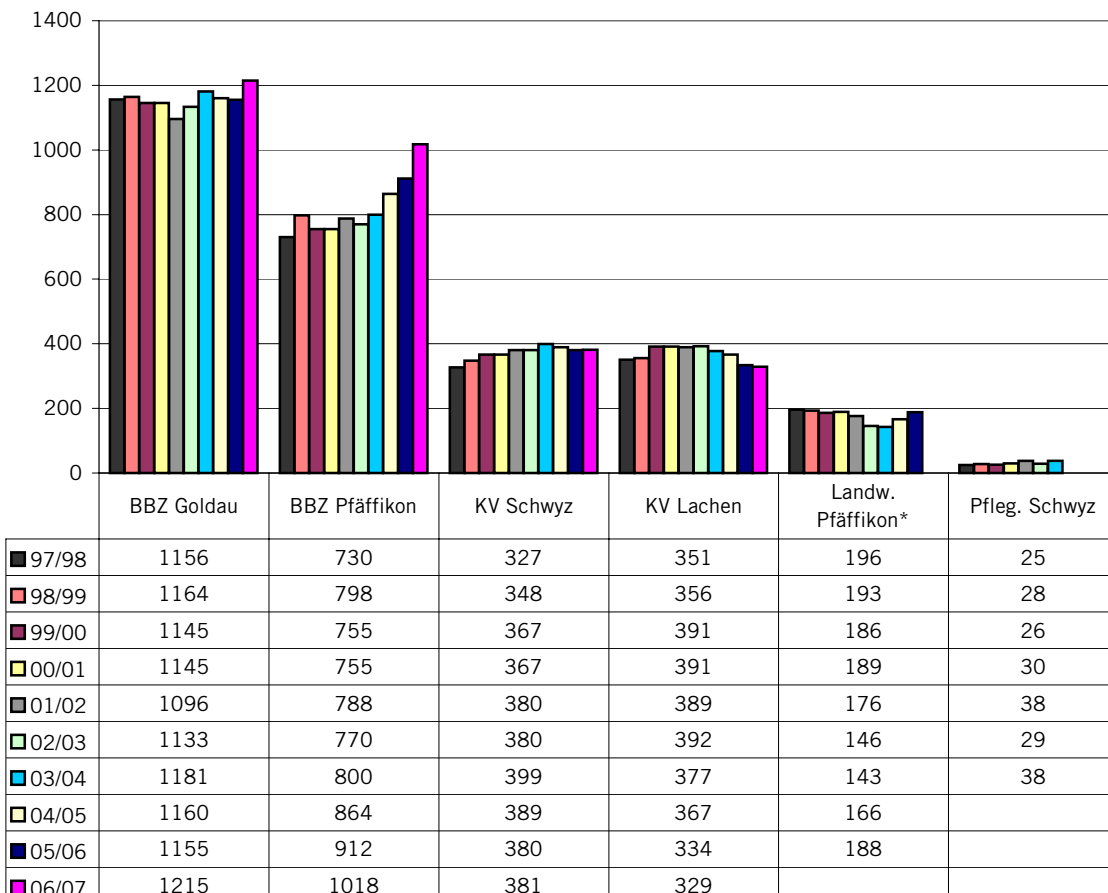
Bildungsangebote im Kanton Schwyz

Stand September 2006

Berufsbildungszentrum Goldau	1215
Berufsbildungszentrum Pfäffikon	1018
Kaufmännische Berufsschule Schwyz	381
Kaufmännische Berufsschule Lachen	329
Total	2943



Entwicklung seit 1997



*ab 2006/07 im BBZ Pfäffikon integriert

Schülerzahlen der Berufsschulen

3 Seiten

KV Schwyz	Lehr- / Bildungsjahr			Lernende	Klassen	Klassengrösse	Frauenanteil %	fremdsprachig %
	1	2	3					
M-Profil / Berufsmatura	18	21	17	56	3	18.7	73	4
B-Profil	5	5	13	23	3	7.7	70	0
E-Profil	21	20	23	134	6	22.3	67	1
	26	23	21					
Detailhandelsassistenten/-innen	9	14		64	5	12.8	58	59
		15						
		12						
		14						
Detailhandelsfachleute	20	21		81	4	20.3	81	5
	19	21						
Detailhandelsangestellte			11	23	2	11.5	61	4
			12					
Total				381	23	16.6	69	12

Kaufmännische Berufsschule Lachen (KBL)

M-Profil / Berufsmatura	12	12	16	40	3	13.3	65	5
B-Profil	5	11	21	37	3	12.3	84	16
E-Profil	19	22	14	114	7	16.3	68	11
	19	14	17					
	9							
Detailhandelsfachleute	21	22		106	5	21.2	77	23
	21	22						
	20							
Detailhandelsangestellte			17	32	2	16.0	78	34
			15					
Total				329	20	16.5	74	17

Schülerzahlen der Berufsschulen (2. Teil)

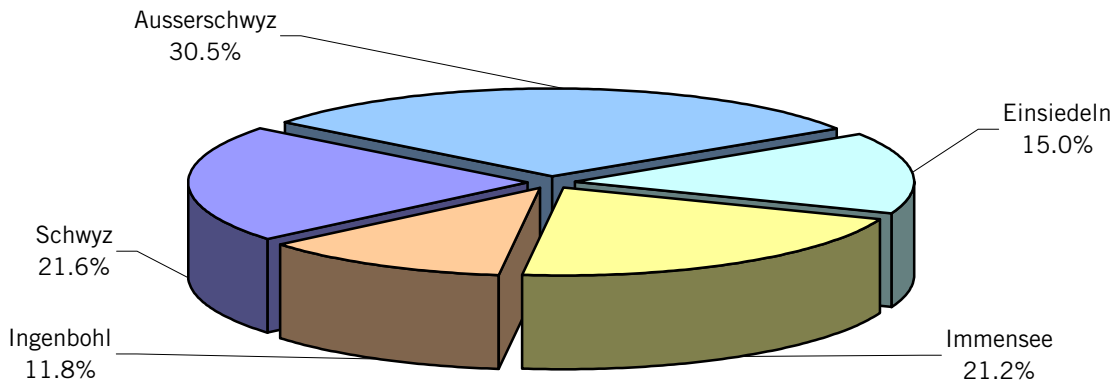
Berufsbildungszentrum Pfäffikon	Lehr- / Bildungsjahr				Lernende	Klassen	Klassengrösse	Frauenanteil %	fremdsprachig %
	1	2	3	4					
Werkjahr	13				13	1	13.0	38	38
Berufseinführungsjahr	16				76	4	19.0	61	64
	19								
	19								
	22								
Berufsmatura technische Richtung (diverse Berufe)	17				28	2	14.0	4	7
	11								
Berufsmatura Gesundheitliche und soziale Richtung (diverse Berufe)	18				18	1	18.0	67	0
Betriebspraktiker/in	19	14	16		118	7	16.9	14	14
	22	13	14						
	20								
Heizungsmonteur/in	16	20	24		60	3	20.0	0	42
Hochbauzeichner/in	24	17	19	21	81	4	20.3	33	14
Landwirt / Landwirtin Zweitausbildung Landwirt	11	23	14	19	67	4	16.8	3	4
				4					
Metallbauer/in	14	14	18	12	95	7	13.6	2	14
	14	11		12					
Metzger/in		12	12		24	2	12.0	17	4
Polymechaniker/in Niveau E Niveau G	12	12	12	18	110	8	13.8	3	13
	16	16	13	11					
Sanitärmonteur/in	18	16	20		138	8	17.3	1	36
	16	15	20						
	16	17							
- Sanitär Zusatzlehre	5	1						0	17
Schreiner/in:	15	17	15	11	122	8	15.3	5	4
	14	18	19	13					
Spengler-Sanitärinstallateur/in* * in anderen Klassen integriert	5	4	3	2	11	1	11.0	7	0
Spengler/in	14	13	21		57	3	19.0	10	17
Total					1018	63	16.2	13	20

Mittelschulen

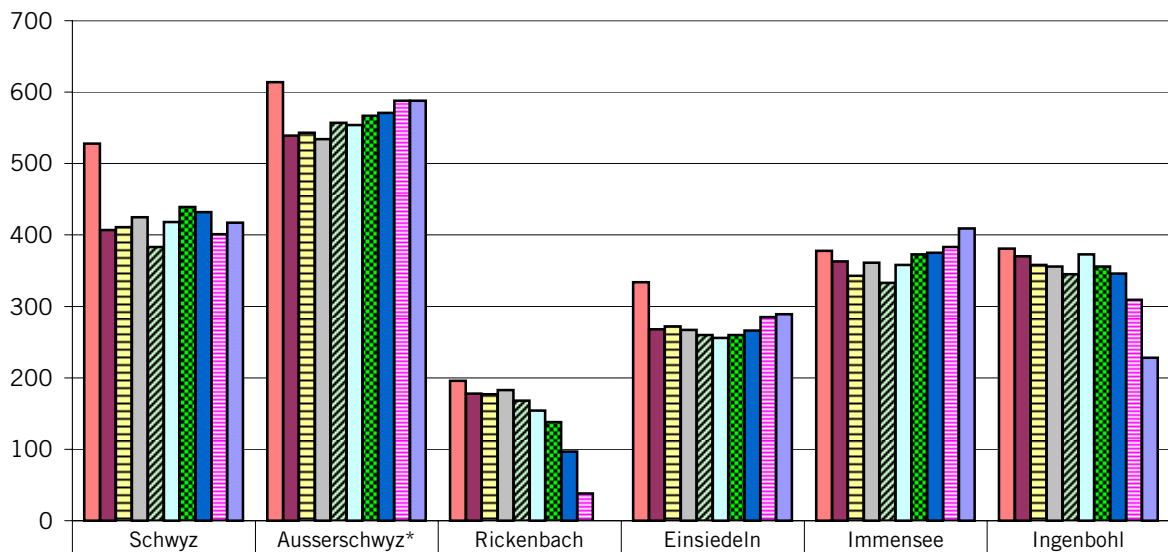
Bildungsangebote im Kanton Schwyz

Stand September 2006

Kantonsschule Kollegium Schwyz KKS	417
Kantonsschule Ausserschwyz KSA	588
Stiftsschule Einsiedeln (privat)	289
Gymnasium Immensee (privat)	409
Theresianum Ingenbohl (privat)	228
Total	1931



Entwicklung seit 1997



	Schwyz	Ausserschwyz*	Rickenbach	Einsiedeln	Immensee	Ingenbohl
1997/98	528	614	196	334	378	381
1998/99	407	539	178	268	363	370
1999/00	411	543	177	272	343	358
2000/01	425	534	183	267	361	356
2001/02	383	557	168	260	333	345
2002/03	418	554	154	256	358	373
2003/04	439	567	138	260	373	356
2004/05	432	571	97	266	375	346
2005/06	401	588	38	285	383	309
2006/07	417	588		289	409	228

* bis Schuljahr 2005/06 "Kantonsschule Pfäffikon & Nuolen"

Schülerzahlen der Mittelschulen

2 Seiten

Staatliche Mittelschulen

Schwyz (KKS)	Bildungsjahr				Lernende	Klassen	Klassengrösse	Frauenanteil %	fremdsprachig %
	1	2	3	4					
Gymnasium	20	22	22	23	356	17	20.9	52	10
	19	22	20	21					
	18	23	20	20					
	20	21	22	21					
	22								
Handelsmittelschule (HMS)	21	20	20		61	3	20.3	62	16
Total KKS					417	20	20.9	53	11

Ausserschwyz (KSA)

Gymnasium	24	20	18	18			21.8	54	11
	24	24	21	20					
	24	23	18	21					
	24	23	23	20					
	23	20	21	21					
	24	24	22	20					
	24	24		20					
Total KSA									

Schülerzahlen der Mittelschulen (2. Teil)

Private Mittelschulen

	Bildungsjahr				Lernende	Klassen	Klassengröße	Frauenanteil %	fremdsprachig %
	1	2	3	4					
Einsiedeln									
Gymnasium	21	26	25	16	183	8	22.9	57	8
	29	25	22	19					
Untergymnasium	28	25			106	4	26.5	56	9
	28	25							
Total Einsiedeln					289	12	24.1	56	8
Immensee									
Gymnasium	23	23	25	22	307	13	23.6	51	3
	25	24	23	24					
	23	24	26	22					
	23								
Untergymnasium	25	26			102	4	25.5	48	3
	25	26							
Total Immensee					409	17	24.1	51	3
Ingenbohl									
Gymnasium	20	21	25	23	105	5	21.0	100	0
	16								
Fachmittelschule (FMS)	15	26	19		123	6	20.5	90	0
	16	26	21						
Orientierungsjahr Sekundarstufe I siehe Privatschulen (Seite 17)									
Total Ingenbohl (ohne Orientierungsjahr)					228	11	20.7	95	0
Gymnasien (Sekundarstufe II)					1539	70	22.0	56	8
Handelsmittelschule (HMS)					61	3	20.3	62	16
Fachmittelschule (FMS)					123	6	20.5	90	0
Untergymnasien (Sekundarstufe I)					208	8	26.0	52	6
Total Kt. Schwyz					1931	87		58	7

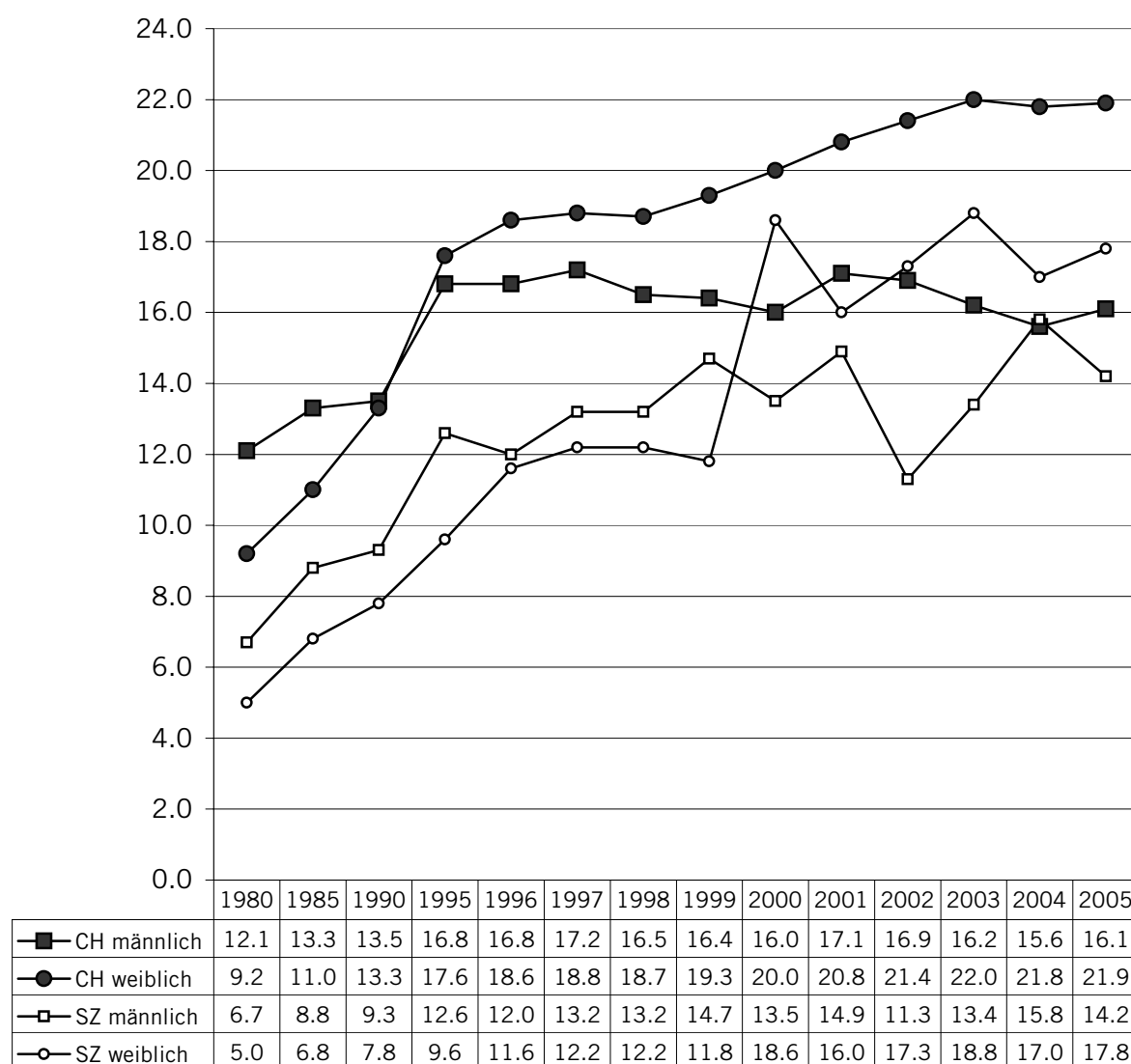
Gymnasiale Maturitätsquote 2005

Gymnasiale Maturitätsquote gemäss Bundesamt für Statistik

Die Prozentzahl entsteht aus dem Vergleich der erteilten gymnasiale Maturitäten mit der 19-jährigen ständigen Wohnbevölkerung.

Gesamtschweizerisch beträgt die gymnasiale Maturitätsquote 18.9 % (Frauen 21.9 % / Männer 16.1 %). Jene des Kantons Schwyz beträgt 15.9 % (Frauen 17.8 % / Männer 14.2 %).

Die Zahlen des Jahres 2006 sind noch nicht veröffentlicht.



Studierende an Fachhochschulen (FH)

2 Seiten

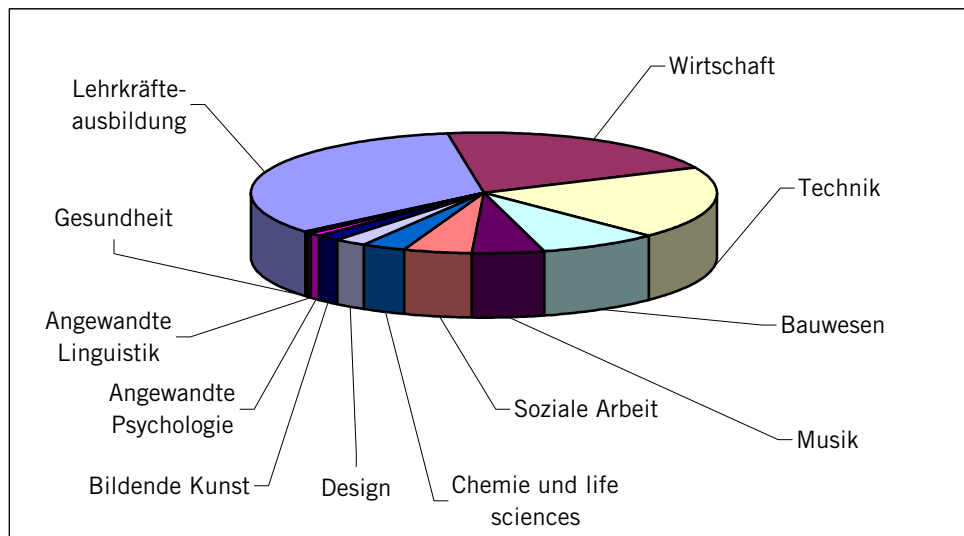
Studierende an Fachhochschulen 2005/2006

(aus dem Kanton Schwyz)

Stichtag 15. November 2005

nach Fachrichtung

		%
Lehrkräfteausbildung	201	34
Wirtschaft	122	20
Technik	116	19
Bauwesen	49	8
Musik	31	5
Soziale Arbeit	27	5
Chemie und life sciences	19	3
Design	12	2
Bildende Kunst	10	2
Angewandte Psychologie	5	1
Angewandte Linguistik	3	1
Gesundheit	1	0
Total	596	100



Studierende nach Geschlecht und Ausbildungsform

		%
Studenten	330	55
Studentinnen	266	45
Vollzeitstudium	531	89
Teilzeitstudium	65	11
Total Studierende	596	100

Studierende an Fachhochschulen (FH)

Fortsetzung

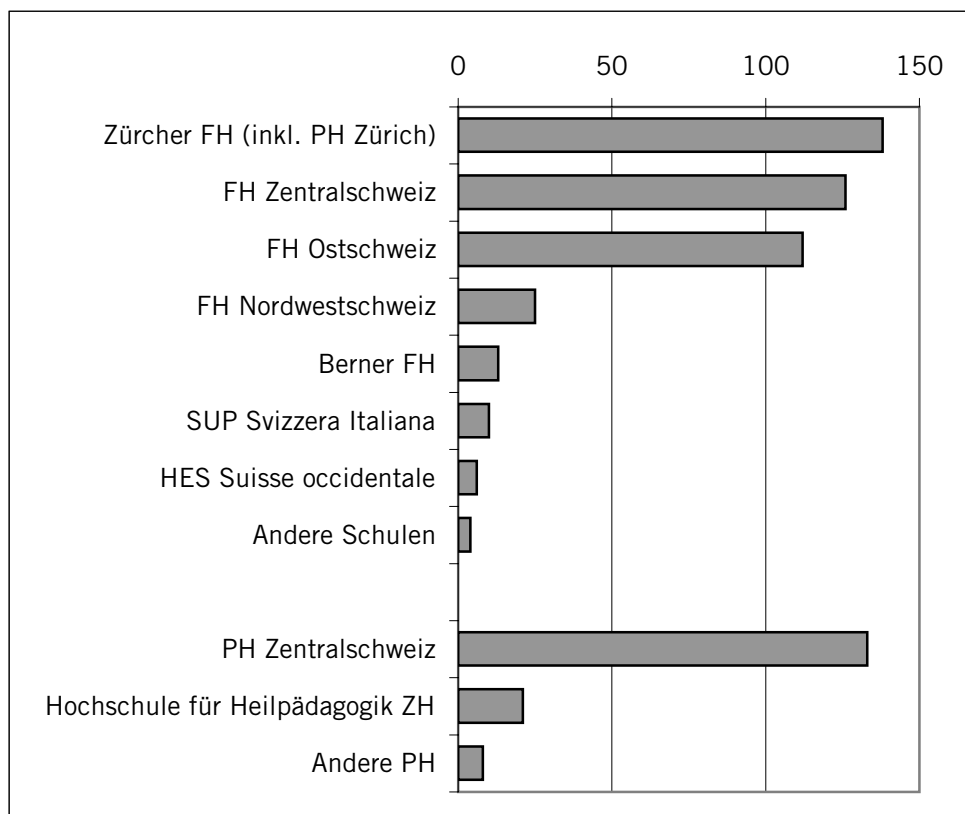
Studierende an Fachhochschulen 2005/2006

(aus dem Kanton Schwyz)

Stichtag 15. November 2005

nach Studienort

		%
Zürcher FH (inkl. PH Zürich)	138	23
FH Zentralschweiz	126	21
FH Ostschweiz	112	19
FH Nordwestschweiz	25	4
Berner FH	13	2
SUP Svizzera Italiana	10	2
HES Suisse occidentale	6	1
Andere Schulen	4	1
PH Zentralschweiz	133	22
Hochschule für Heilpädagogik ZH	21	4
Andere PH	8	1
Total	596	100



Studierende an universitären Hochschulen

2 Seiten

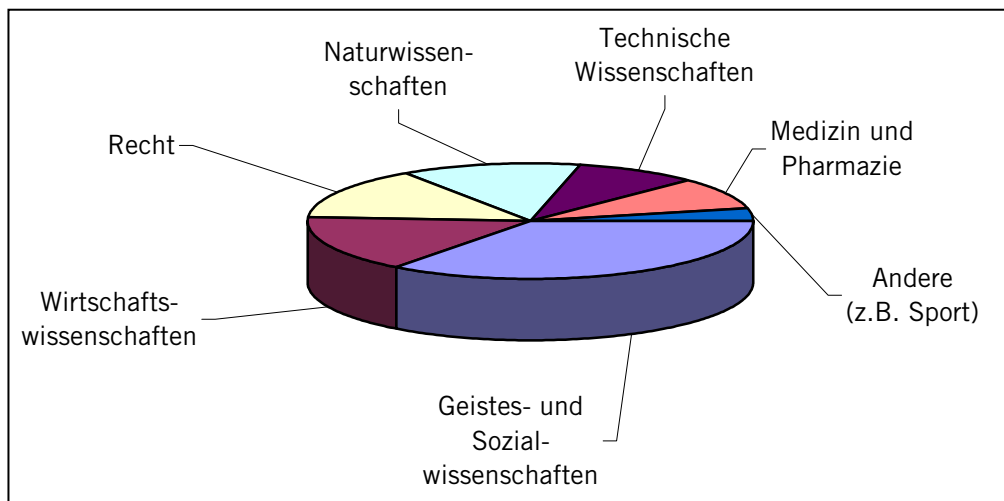
Studierende an Universitäten/ETH 2005/2006

(aus dem Kanton Schwyz)

Stichtag 15. November 2005

nach Fachrichtung

		%
Geistes- und Sozialwissenschaften	455	35
Wirtschaftswissenschaften	205	16
Recht	187	14
Naturwissenschaften	170	13
Technische Wissenschaften	125	9
Medizin und Pharmazie	113	9
Andere (z.B. Sport)	47	4
Total Studierende	1302	100



Studierende nach Studienstufen und Geschlecht

	%		w m	
			%	%
Diplomstudium / BA / MA	1161	89	46	54
Doktoratsstudium	129	10	45	55
Nachdiplomstudium	12	1	25	75
Total Studierende	1302	100	45.6	54.4

Studierende an universitären Hochschulen

Fortsetzung

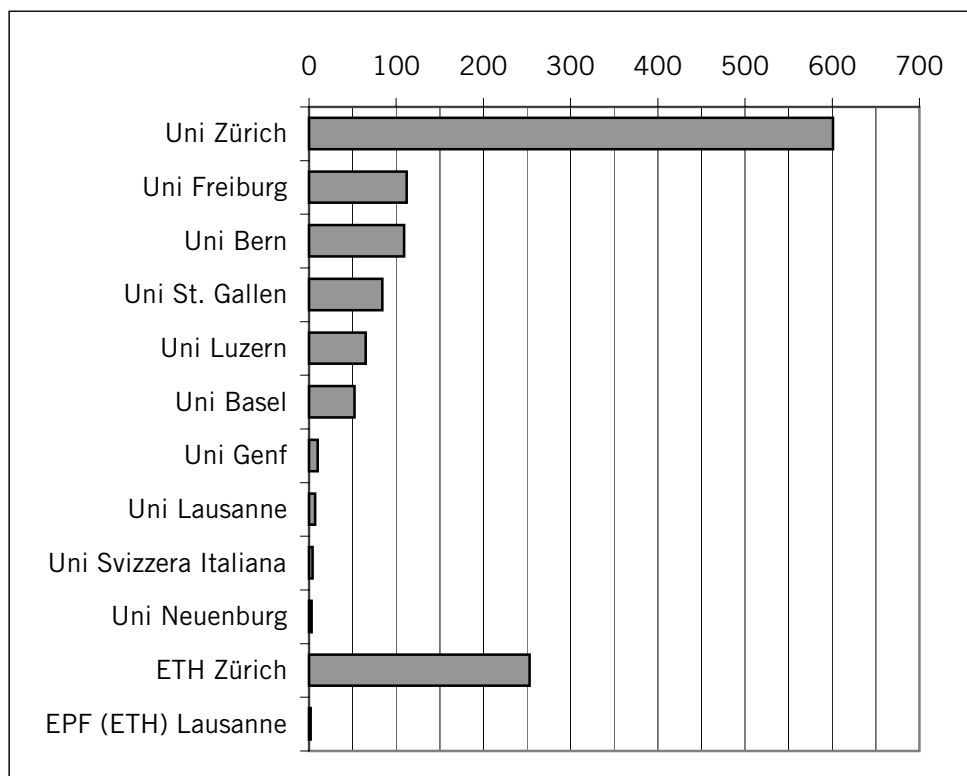
Studierende an Universitäten/ETH 2005/2006

(aus dem Kanton Schwyz)

Stichtag 15. November 2005

nach Studienort

		%
Uni Zürich	601	46
Uni Freiburg	112	9
Uni Bern	109	8
Uni St. Gallen	84	7
Uni Luzern	65	5
Uni Basel	52	4
Uni Genf	10	1
Uni Lausanne	7	1
Uni Svizzera Italiana	4	0
Uni Neuenburg	3	0
ETH Zürich	253	19
EPF (ETH) Lausanne	2	0
Total	1302	100



Abkürzungen

BA	Bachelor-Studium
BMS	Berufsmittelschule
BVS	Berufsvorbereitungsschule (freiwilliges 10. Schuljahr)
CH	Schweiz
EK	Einführungsklassen
FH	Fachhochschule
FMS	Fachmittelschule
Gym	Gymnasium (Mittelschule)
HMS	Handelsmittelschule
HPSH	Heilpädagogische Schülerhilfe
HT	Heilpädagogische Tagesschule (ehemals "Sonderschule")
IK	Integrationsklassen (Einstiegsklassen für Fremdsprachige)
KVL	Kaufmännische Berufsschule Lachen
KVS	Kaufmännische Berufsschule Schwyz
BBZG	Berufsbildungszentrum Goldau
BBZP	Berufsbildungszentrum Pfäffikon
KG	Kindergarten
KK	Kleinklassen
KKS	Kantonsschule Kollegium Schwyz
KI-Gr	Klassengrösse (Schüler pro Klasse)
KSA	Kantonsschule Ausserschwyz
Kt	Kanton
MA	Master-Studium
Mont	Montessori Schule
ORST / OS	Orientierungsschule (veraltete Bezeichnung; heute: Sekundarstufe I / Sek I)
PL	Primarlehrerinnen und -lehrer
PS	Primarstufe
Real	Realschule
Sek I	Sekundarstufe I
Sek	Sekundarschule
SJ	Schuljahr
SHS	Sprachheilschule
Stammklasse A	Stammklassen der Sekundarstufe I mit höheren Ansprüchen (Sekundarschule)
Stammklasse B	Stammklassen der Sekundarstufe I mit mittleren Ansprüchen (Realschule)
Stammklasse C	Stammklassen der Sekundarstufe I mit Grundansprüchen (Werkschule)
SZ	Schwyz
UG	Untergymnasium (7./8. Schuljahr)
WS	Werkschule

Ergänzende Bemerkungen

Angaben zu den Lehrkräften werden in der Lehrkräftestatistik veröffentlicht.
Für weitere Informationen nutzen Sie die Homepage des Kantons Schwyz oder den
Zentralschweizerischen Bildungsserver ZEBIS.

www.sz.ch Kantonale Homepage / Verwaltung > Bildung und Schule > Volksschulen > Statistiken
www.zebis.ch Zentralschweizerischer Bildungsserver

12. März 2007 / Hans-Peter Bertin