
Gemeindefinanzstatistik 2001 - 2005

Inhaltsverzeichnis

- 0 Kommentar

- 1 Kennzahlen der Laufenden Rechnung
- 2 Kennzahlen der kommunalen Steuern
- 3 Kennzahlen der Investitionsrechnung
- 4 Kennzahlen der Bestandesrechnung
- 5 Kennzahl der Gesamtrechnung

- 6 Nettoaufwendungen der Laufenden Rechnung
 - 6.1 Normaufwandgruppe Schule, Nettoaufwendungen pro Schüler
 - 6.2 Normaufwandgruppe Strassenwesen, Nettoaufwendungen pro Laufmeter
 - 6.3 Einwohnerbezogener Nettoaufwand pro Einwohner
 - 6.4 Normaufwandgruppe Alters- und Pflegeheime, Nettoaufwendungen pro Einwohner
 - 6.5 Beiträge an den Kanton für Gemeinschaftsaufgaben pro Einwohner
 - 6.6 Normaufwandgruppe Kapitaldienst, Nettoaufwendungen pro Einwohner
 - 6.7 Gemeindespezifischer Sonderaufwand, Nettoaufwendungen pro Einwohner

- 7 Nettoerträge der Laufenden Rechnung
 - 7.1 Normertragsgruppe Steuern, Nettoerträge pro Einwohner
 - 7.2 Normertragsgruppe Kantonsbeiträge an die Bezirke und Gemeinden pro Einwohner
 - 7.3 Normertragsgruppe weitere Erträge pro Einwohner

Schwyz, 6. September 2006

0.1 **Zusammenfassung**

Wird die *Finanzlage der Bezirke und Gemeinden* nach den kantonalen *Mittelwerten* beurteilt, kann für die Jahre 2001-2005 eine sehr positive Bilanz gezogen werden. Ein Drittel der Bezirke und Gemeinden hat in diesem Zeitraum mit dem Höhepunkt im Jahre 2001 bedeutende Investitionen realisiert. Seither hat sich die kommunale Investitionstätigkeit leicht abgeschwächt. Die durchschnittliche Nettoschuld der Bezirke und Gemeinden hat sich auf einem für die Gemeinden guten Niveau stabilisiert. Gleichzeitig ist auch die Zinsbelastung gemessen am Finanzertrag in der Bemessungsperiode gesunken. Der Selbstfinanzierungsgrad, gemessen über fünf Jahre, ist gegenüber dem Vorjahr von 116 auf 104 Prozent gesunken. Dies entspricht jedoch immer noch einer sehr soliden Finanzierung der getätigten Investitionen. Die leichte Erholung der relativen Steuerkraft setzt sich auch 2005 fort. Sie ist neu auf Fr. 1 469.-- angestiegen. Die Nettoschuld pro Einwohner hat sich wiederum gegenüber dem Vorjahr reduziert. Im Vergleich zu den letzten fünf Jahren liegt die Nettoschuld weiterhin auf tiefem Niveau.

Die Entwicklung der Steuerkraft ist regional unterschiedlich. Die kantonalen Mittelwerte und Kennzahlen der kommunalen Finanzlage sind durch die *Gemeinden im Bezirk Höfe* massgebend beeinflusst worden. Erfreulicherweise ist die Steuerkraft bei den meisten Gemeinden ebenfalls angestiegen.

Gemeinden im Berggebiet und mit einer *kleineren Einwohnerzahl* weichen mit ihren Kennzahlen deutlich vom Erfolg der Gemeinden im Bezirk Höfe und auch von den kantonalen Mittelwerten ab. So werden die Gemeinden Riemenstalden und Morschach durch die vorgenommenen Investitionen stark belastet und ihr Kapitaldienst- und Zinsanteil am Finanzertrag ist als kritisch zu bezeichnen.

Das grosse *Mittelfeld der Bezirke und Gemeinden* befindet sich in einer soliden Finanzlage mit einem guten bis sehr guten Selbstfinanzierungsgrad und einer angemessenen Belastung durch den Kapital- und Zinsdienst. Vorübergehend ist ihr Handlungsspielraum für bedeutende Investitionen eingeschränkt. Die Steuerkraft entwickelt sich weiterhin langsam aber stetig nach oben. Dies ist umso positiver zu bewerten, da erhebliche Steuerentlastungen nach Inkrafttreten des neuen Steuergesetzes im Jahre 2001 aufzufangen waren.

0.2 Gemeindefinanzstatistik

Die Bezirks- und Gemeinderechnungen werden im Kanton Schwyz nach dem schweizerischen Rechnungsmodell und nach einem *einheitlichen Kontenrahmen* geführt. Damit können vergleichbare Daten gewonnen und seit 1996 eine Gemeindefinanzstatistik erstellt werden. Inzwischen liegen die Kennzahlen von zehn Jahren vor. In der vorliegenden Veröffentlichung werden die wichtigsten Kennzahlen der letzten fünf Jahre ausgewertet und die mittelfristige Entwicklung der Bezirks- und Gemeindehaushalte kommentiert.

Um Vergleiche zwischen den Gemeinden in Richtung eines *Benchmarkings* zu erleichtern, werden die Tabellen nach der aufsteigenden Einwohnerzahl der Gemeinden gegliedert. Es werden vier Gemeindegruppen gebildet: eine erste bis 999 Einwohner, eine zweite von 1 000 bis 2 999 Einwohner, eine dritte von 3 000 bis 4 999 Einwohner und schliesslich eine vierte mit mehr als 5 000 Einwohnern. Die Bezirke mit mehreren Gemeinden werden getrennt ausgewertet und dargestellt.

Die Gemeindefinanzstatistik schafft Transparenz und ist ein wichtiges *Führungsinstrument* für die kommunale Finanz- und Investitionspolitik. Gestützt auf die Gemeindefinanzstatistik wird auch der innerkantonale *Finanzausgleich* gesteuert. Die statistische Auswertung der Nettoaufwendungen und der Nettoerträge wird in Normaufwand- und Normertragsgruppen zusammengefasst und bildet die Grundlage für den Normaufwandausgleich, der den Gemeinden individuell zugesichert und ausbezahlt wird. Schliesslich dient die Gemeindefinanzstatistik dem Kanton auch dazu, seine *Finanzaufsicht* über die Bezirke und Gemeinden wahrzunehmen.

0.3 Kennzahlen der Laufenden Rechnung

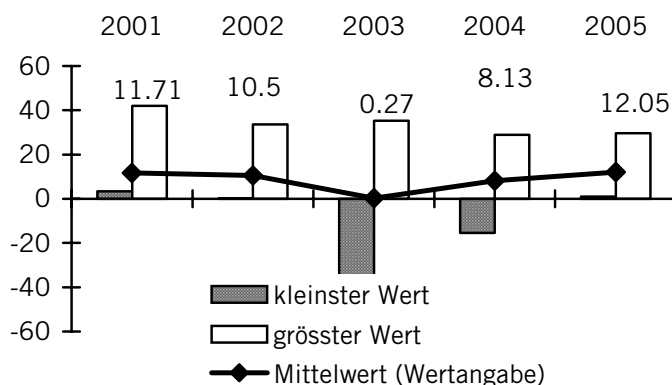
Selbstfinanzierung und Selbstfinanzierungsanteil in Prozent

Die Selbstfinanzierung in Franken pro Einwohner und der Selbstfinanzierungsanteil in Prozent des Finanzertrages geben Auskunft über die *finanzielle Leistungsfähigkeit* jeder Gemeinde. Je höher die Werte ausfallen, umso grösser ist der Spielraum für die Finanzierung der Investitionen oder für den Schuldenabbau.

Wird die *Selbstfinanzierung in Franken pro Einwohner* betrachtet, kann festgestellt werden, dass sich der Durchschnittswert aller Gemeinden und Bezirke 2003 sehr stark reduziert hat. In den Jahren 2004 und 2005 hat sich eine sichtbare Erholung der Selbstfinanzierung eingestellt. 2005 ist sogar der beste Wert der letzten fünf Jahre erzielt worden. Die Selbstfinanzierung in Franken pro Einwohner hat den höchsten Mittelwert der letzten fünf Jahre erzielt. 2005 weisen die drei Mehrgemeindebezirke und sieben Gemeinden eine Selbstfinanzierung unter Fr. 300.-- pro Einwohner und damit einen beschränkten Spielraum für den Abschreibungsbedarf von Investitionen auf. In weiteren 15 Gemeinden bewegt sich diese Kennzahl im Umfeld eines guten Mittelwertes zwischen 334.-- und 728.--, was auf eine solide finanzielle Leistungsfähigkeit schliessen lässt. Schliesslich fallen acht Gemeinden mit relativ hohen Werten von über Fr. 750.-- auf.

Der *Selbstfinanzierungsanteil in Prozent des Finanzertrages* hat eine Spannweite von 1 bis 29 Prozent. Zwischen den kleinsten und grössten Werten bestehen aber unter den Gemeinden erhebliche Unterschiede. Damit werden die hohen Disparitäten in der finanziellen Leistungsfähigkeit innerhalb des Kantons abgebildet. 7 Gemeinden weisen einen ungenügenden Selbstfinanzierungsanteil in Prozent des Finanzertrages aus. Bei einem Bezirk und 15 Gemeinden kann der Selbstfinanzierungsanteil als genügend bis gut bezeichnet werden. Einzig die Bezirke March und Schwyz sowie die Gemeinden Oberiberg Innerthal, Wangen, Alpthal, Rothenthurm, Altendorf, Feusisberg, Reichenburg und Lauerz weisen einen sehr guten Richtwert von über 16 Prozent aus. Die ausgewiesenen Disparitäten unter ganz unterschiedlichen geografischen, bevölkerungsmässigen und wirtschaftlichen Bedingungen werden bis zu einem bestimmten Grad durch den Finanzausgleich gemildert.

Grafik 1: Selbstfinanzierungsanteil der Gemeinden, kleinster, grösster und Mittelwert

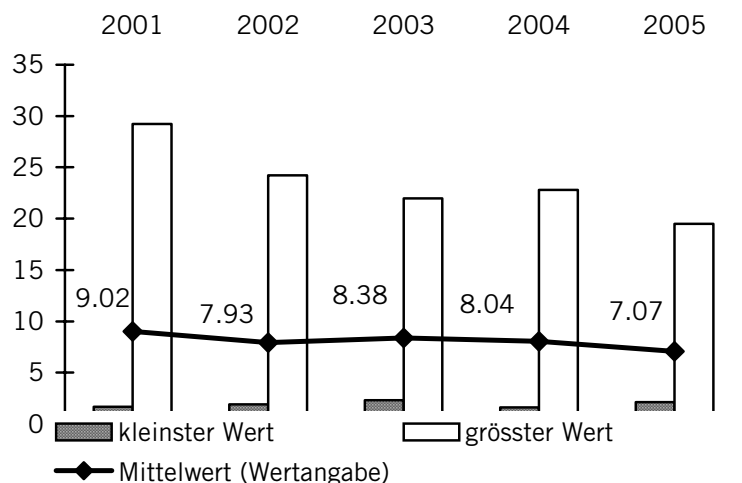


Die Grafik zeigt mit dem jeweils kleinsten und grössten Wert pro Jahr die grossen Unterschiede des Selbstfinanzierungsanteils. Er beträgt 2005 in Morschach 1 Prozent, in Lauerz dagegen 29 Prozent des Finanzertrages, weil hier nebst den Abschreibungen ein relativ hoher Ertragsüberschuss verbucht werden kann. Der Mittelwert 2005 des Selbstfinanzierungsanteils von 12.05 Prozent liegt im Mittel der Jahre 2001 und 2002.

Kapitaldienstanteil in Prozent

Der Kapitaldienstanteil drückt aus, wie stark der Finanzertrag durch *Passivzinsen und ordentliche Abschreibungen* als Folge der Investitionstätigkeit belastet wird.

Grafik 2: Kapitaldienstanteil der Gemeinden, kleinster, grösster und Mittelwert

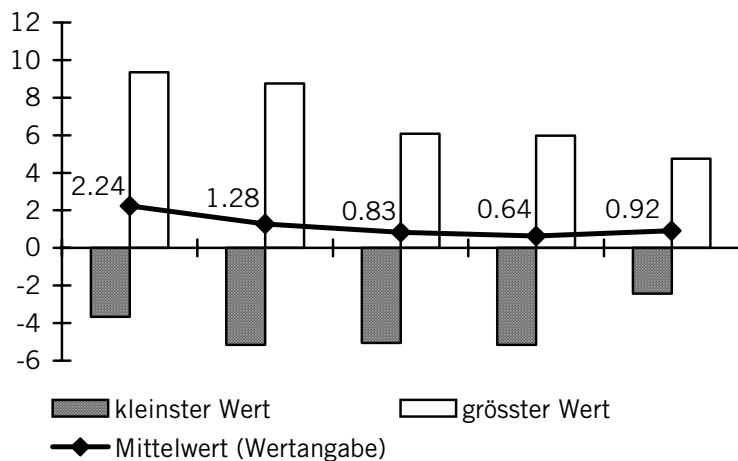


Auch der Kapitaldienstanteil schwankt 2005 unter den Gemeinden zwischen den Extremwerten von 2.1 Prozent in Küsnacht und 19.5 in Riemenstalden, während der Mittelwert aller Gemeinden auf einem tragbaren Niveau von 7.07 Prozent des Finanzertrages verharrt. Über sehr günstige Werte unter 8 Prozent verfügen 2005 17 Gemeinden. Zehn weitere Gemeinden und die Bezirke Schwyz und March gehören zum Mittelfeld mit tragbaren Werten zwischen 8 und 12 Prozent. Dagegen sind der Bezirk Höfe und Gersau sowie die Gemeinden Morschach und Riemenstalden mit kritischen Werten über 12 Prozent belastet. Ein hoher Kapitaldienstanteil tritt nach einer regen Investitionstätigkeit und einem entsprechend hohen Abschreibungsbedarf samt Zinsbelastung auf. Hält ein hoher Kapitaldienstanteil über mehrere Jahre hinweg an, geraten die betroffenen Gemeinwesen in einen finanziellen Engpass, d.h. sie haben kaum Spielraum, neue oder erweiterte Aufgaben zu finanzieren.

Zinsbelastungsanteil in Prozent

Der Zinsbelastungsanteil gibt an, wie stark der Finanzertrag durch die *Nettozinsen* beansprucht und belastet wird.

Grafik 3: Zinsbelastungsanteil der Gemeinden, kleinster, grösster und Mittelwert



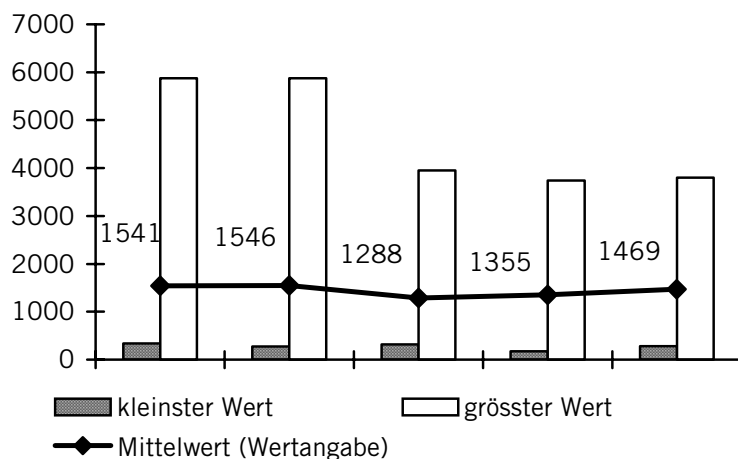
Der Mittelwert der Zinsbelastung ist günstig und kann von den Bezirken und Gemeinden gut verkraftet werden. Der Mittelwert ist seit 2001 um 1.3 Prozent gesunken, was auf einen Abbau von Fremdkapital und auf rückläufige Zinsen zurückzuführen ist. Die Gemeinden Sattel, Freienbach und Feusisberg sowie der Bezirk Küssnacht haben 2005 einen negativen Zinsbelastungsanteil, d.h. ihre Nettovermögenserträge sind höher als ihre Passivzinsen. Sobald die Gemeinwesen höher verschuldet sind, steigt der Zinsbelastungsanteil an. 16 Gemeinden sowie der Bezirk Schwyz und befinden sich mit einem Zinsbelastungsanteil von weniger als 2 Prozent in einer komfortablen Lage. 9 Gemeinden und die Bezirke March und Höfe verfügen über einen tragbaren Zinsbelastungsanteil von unter 5 Prozent.

0.4 Kennzahlen der kommunalen Steuern

Relative Steuerkraft pro Einwohner

Die Kennzahlen über die kommunale Steuerkraft erfassen die *Steuerertragsbasis* der Bezirke und Gemeinden. Je höher die Steuerkraft, desto grösser die finanzielle Leistungsfähigkeit und die Aussicht auf eine attraktive Steuerbelastung. Die relative Steuerkraft hat einen entscheidenden Einfluss auf den innerkantonalen Finanzausgleich, namentlich auf den horizontalen Finanzausgleich und den Normaufwandausgleich, der vom Kanton getragen wird.

Grafik 4: Relative Steuerkraft der Gemeinden, kleinster, grösster und Mittelwert



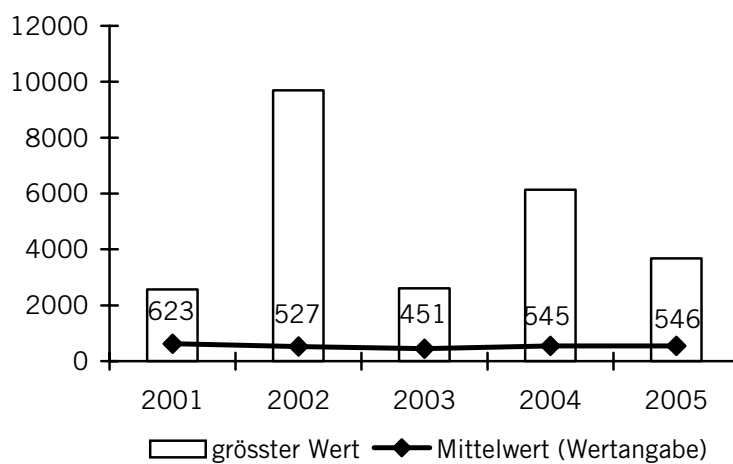
Das Bild der *relativen Steuerkraft* reflektiert über die letzten fünf Jahre hinweg eine kontinuierliche Disparität zwischen der kleinsten und grössten Steuerkraft in Franken pro Einwohner auf der einheitlichen Basis von 100 Prozent der einfachen Steuer. Es entspricht der stark unterschiedlichen Leistungsfähigkeit, die zwischen den Gemeinden im Berggebiet und den Wachstumsgemeinden im Bezirk Höfe herrscht. Die Grafik zeigt, dass die relative Steuerkraft nach der Erreichung der Talsohle im Jahr 2003 wieder ansteigt. Dies ist vor allem auf die bessere Ertragslage in der Wirtschaft zurückzuführen. Erfreulicherweise konnten in den allermeisten Gemeinden die relative Steuerkraft pro Einwohner gegenüber dem Vorjahr gesteigert werden.

0.5 Kennzahlen der Investitionsrechnung

Bruttoinvestitionen und Nettoinvestitionen pro Einwohner

Die Kennzahlen über die Brutto- und Nettoinvestitionen pro Einwohner beschreiben die *Investitionsstätigkeit* der Bezirke und Gemeinden. Weil die Bezirke und Gemeinden von der Fläche und Einwohnerzahl her sehr unterschiedlich strukturiert sind, unterliegen die Investitionen grossen zeitlichen Schwankungen je nach auftretenden Infrastrukturbedürfnissen. Jedes Jahr gibt es eine bis zwei Gemeinden, die keine Investitionen vornehmen. Der kleinste Wert der Bruttoinvestitionen beträgt deshalb von 2001-2005 jeweils 0. Demgegenüber treten gerade in Gemeinden mit geringer Einwohnerzahl sehr hohe Pro-Kopf-Werte auf, wenn diese ein Investitionsprojekt realisieren. Der Höchstwert für das Jahr 2005 verzeichnet die Gemeinde Riemenstalden mit Fr. 3 677.--.

Grafik 5: Bruttoinvestitionen der Gemeinden pro Einwohner, grösster und Mittelwert



Auffällig ist ein relativ stabiler Mittelwert der kommunalen Investitionen pro Einwohner welcher sich ab 2004 bei Fr. 545.-- stabilisiert hat.

Die grössten und kleinsten Werte der *Nettoinvestitionen* liegen noch weiter auseinander als jene der Bruttoinvestitionen. Die Nettoinvestitionen sind im Durchschnitt pro Einwohner rund ein Viertel tiefer als die Bruttoinvestitionen. Daraus ist zu schliessen, dass Dritte – hauptsächlich der Kanton – zu etwa einem Viertel die Bruttoinvestitionen der Gemeinden mitfinanziert haben.

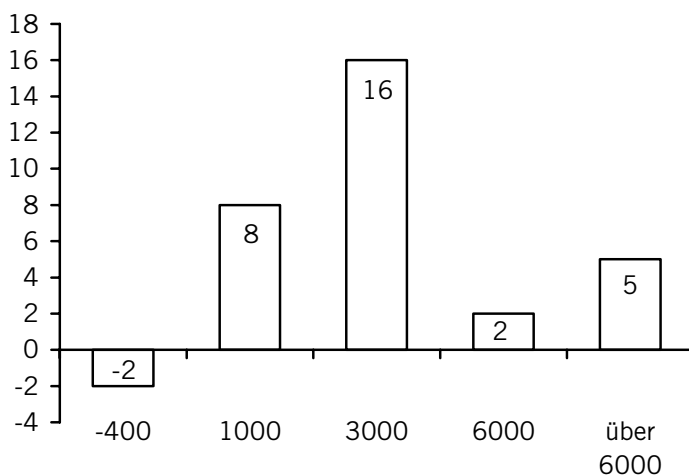
0.6 Kennzahlen der Bestandesrechnung

Nettoschuld pro Einwohner und Nettoschuld in Prozent der Steuerkraft

Die zwei Kennzahlen über die Nettoschuld sind Ausdruck der *Vermögenslage* der Gemeinden und Bezirke und setzen die *Verschuldung* in ein Verhältnis zur Steuerkraft.

Weil im Kanton Schwyz erhebliche Unterschiede in der Einwohnerzahl und in der Steuerkraft der Gemeinden bestehen, resultieren grosse Differenzen in der Nettoschuld. Die grösste Nettoschuld 2005 pro Einwohner zählt mit Fr. 21 093.-- die kleinste Gemeinde Riemenstalden, gefolgt von Innerthal und Morschach mit ebenfalls kleinen Bevölkerungsgrössen von weniger als 1 000 Einwohnern. Am anderen Ende der Skala verfügt die steuerstärkste Gemeinde Freienbach über ein Nettovermögen von Fr. 730.-- pro Einwohner. Der Tendenz nach sinkt die Nettoschuld im kantonalen Mittel von Fr. 2 292.-- im Jahr 2001 auf Fr. 2 153.-- im Jahr 2005 um rund 6 Prozent. Massgebend dafür sind zwei Faktoren: die Ertragsüberschüsse der Gemeinden und die höheren Abschreibungen, welche die Gemeinden seit 1996 nach dem neuen Gesetz über den Finanzhaushalt der Bezirke und Gemeinden vornehmen müssen.

Grafik 6: Anzahl Gemeinden, aufgeteilt nach Höhe von Nettovermögen (als Minus gekennzeichnet) und Nettoschulden pro Einwohner 2005 in Franken



Die Gemeinden Freienbach und Feusisberg bilanzieren 2005 ein Nettovermögen von mehr als Fr. 200.-- pro Kopf. Sechs Gemeinden nämlich Oberiberg, Altendorf, Wollerau, Schübelbach, Schwyz und Galgenen sowie die zwei Bezirke March und Schwyz haben eine Nettoschuld von weniger als Fr. 1 000.-- pro Einwohner. 16 Gemeinden und ein Bezirk verbuchen eine Nettoschuld unter Fr. 3 000.-- und zwei Gemeinden eine solche von weniger als Fr. 6 000.-- pro Einwohner. Die Gemeinden Illgau, Morschach, Innerthal, Riemenstalden und der Bezirk Gersau werden durch eine kritische Nettoschuld von über Fr. 6 000.-- pro Kopf belastet.

Wird die Nettoschuld der Bezirke und Gemeinden zu ihrer absoluten Steuerkraft von 100 Prozent der einfachen Steuer in Bezug gesetzt, tritt die Verschuldung im Verhältnis zur Leistungsfähigkeit zu Tage. Hier hat sich der Mittelwert aller Kommunen innert fünf Jahren von 80 auf 78 Prozent entwickelt. Mit dieser Kennzahl kann anhand der steuerlichen Leistungsfähigkeit die Vermögenslage eines Gemeinwesens beurteilt werden.

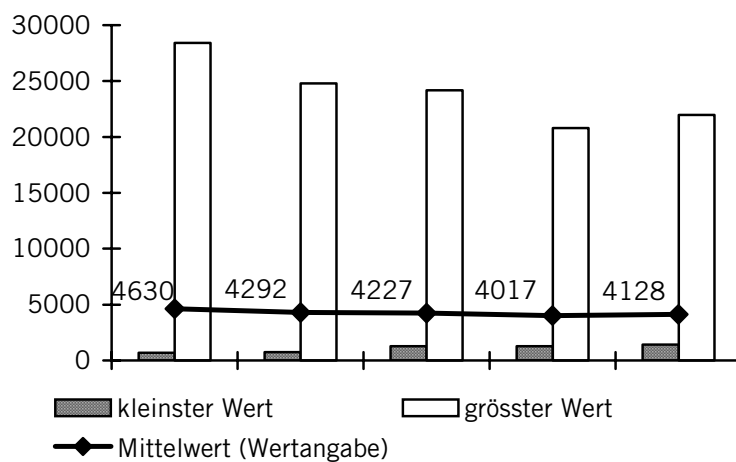
Fremdkapital und Finanzvermögen pro Einwohner

Diese Kennzahlen geben Auskunft zur *Kapitalstruktur* der Bezirke und Gemeinden. Das Fremdkapital pro Einwohner drückt die absolute Verschuldung aus, die durch das Finanzvermögen pro Einwohner relativiert wird.

Das *Fremdkapital* pro Einwohner in Franken hat im kantonalen Durchschnitt aller Bezirke und Gemeinden bis 2004 abgenommen. 2005 hat eine leichte Erhöhung des Fremdkapitals stattgefunden, weil insbesondere in den finanzstarken Gemeinden nicht mehr alle Investitionen durch Eigenmittel finanziert werden konnten. Geblieben ist die hohe Verschuldung von Gemeinden mit tiefer Steuerkraft und geringer Einwohnerzahl, namentlich von Riemenstalden und Innerthal mit einem Fremdkapital von Fr. 21 971.-- und Fr. 14 719.-- pro Einwohner.

Das Finanzvermögen pro Einwohner ist im kantonalen Mittel von Fr. 2 876.-- im Jahr 2001 auf Fr. 2 775.-- im Jahr 2005 leicht gesunken.

Grafik 7: Fremdkapital pro Einwohner der Gemeinden, kleinster, grösster und Mittelwert

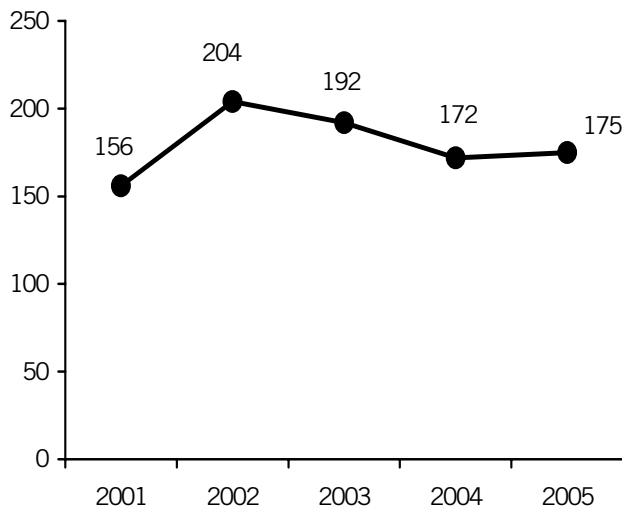


Entwicklung der Eigenkapitalstruktur

Seit Einführung des neuen innerkantonalen Finanzausgleichs im Jahre 2002 können die Bezirke und Gemeinden im Kanton Schwyz Schwankungsreserven bilden.

Die Entwicklung in den Jahren 2002 bis 2005 zeigt auf, dass bis auf den Bezirk Gersau und die Gemeinde Morschach sämtliche Gemeinwesen Schwankungsreserven bilden konnten. Insbesondere konnten auch die einwohnermässig kleinen Gemeinden dank den Strukturzuschlägen beim Bildungs- und einwohnerbezogenen Aufwand genügend Schwankungsreserven bilden.

Grafik 8: Entwicklung der Schwankungsreserven im Total aller Gemeinwesen in Mio. Franken



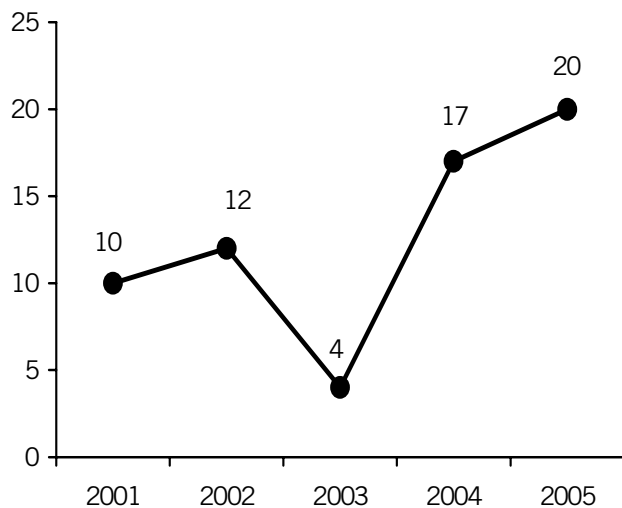
Als Fazit kann festgehalten werden, dass sich der neue Finanzausgleich mit Pauschalbeiträgen an die Gemeinwesen auf Grund der Analyse der ersten vier Jahre bewährt hat. Bis auf zwei Gemeinwesen konnten sämtliche Bezirke und Gemeinden genügend Schwankungsreserven bilden. Auf Grund dieser positiven Entwicklung ist auch bei Gemeinden mit einem hohen Steuerfuss genügend Spielraum vorhanden, die Steuerfussdisparität innerhalb der Gemeinwesen weiter zu senken.

Entwicklung der zusätzlichen Abschreibungen

Wenn es die Finanz- und Konjunkturlage erlaubt, dürfen zusätzliche Abschreibungen in den Voranschlag eingestellt und vorgenommen werden. Sie dürfen nur vorgenommen werden, soweit kein Bilanzfehlbetrag vorhanden ist.

Bis zum Jahr 2001 konnten nur Gemeinwesen zusätzliche Abschreibungen realisieren, welche keine Finanzausgleichsleistungen beanspruchen mussten. Seit der Einführung des neuen Finanzausgleichs im Jahr 2002 können sämtliche Bezirke und Gemeinden zusätzliche Abschreibungen tätigen, sofern es die Finanz- und Konjunkturlage erlaubt. Insbesondere im Jahr 2004 und 2005 haben auch Gemeinden unter 1000 Einwohner zusätzliche Abschreibungen getätigt. Es sind dies Oberiberg, Alpthal, Steinerberg, Vorderthal und Lauerz. Die Gemeinde Muotathal hat 2005 erstmals Schwankungsreserven gebildet.

Grafik 9: Entwicklung der zusätzlichen Abschreibungen im Total aller Gemeinwesen in Mio. Franken



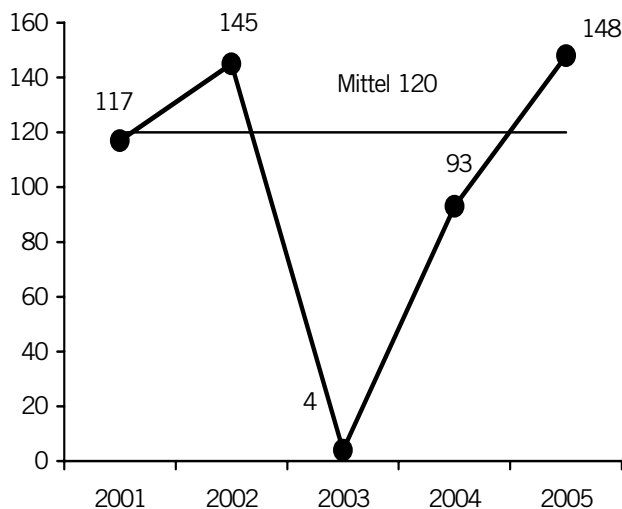
0.7 Kennzahl der Gesamtrechnung

Selbstfinanzierungsgrad

Der Selbstfinanzierungsgrad beantwortet die Frage, inwieweit die Nettoinvestitionen der einzelnen Bezirke und Gemeinden aus *selbst erarbeiteten Mitteln des jeweiligen Rechnungsjahres* bezahlt werden können. Liegt der Selbstfinanzierungsgrad unter 100 Prozent, muss sich eine Gemeinde neu verschulden oder allenfalls vorhandene Finanzierungsreserven aus Vorjahren auflösen. Dagegen werden bei einem Selbstfinanzierungsgrad von über 100 Prozent Mittel für den Schuldenabbau freigesetzt.

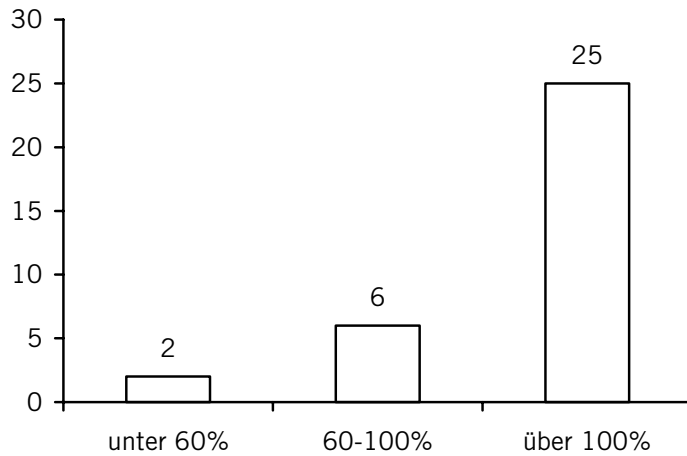
In kleinen und mittleren Gemeinden schwankt der Selbstfinanzierungsgrad mit dem unregelmässigen Investitionsrhythmus von Jahr zu Jahr. Deshalb ist es aufschlussreicher, den Selbstfinanzierungsgrad über mehrere Jahre hinweg zu betrachten, um die Finanzlage der einzelnen Gemeinden zu beurteilen. Eine Reihe von Gemeinden weist einen negativen Selbstfinanzierungsgrad aus, was heisst, dass sie negative Nettoinvestitionen verzeichnen, also mehr Investitionseinnahmen als – ausgaben verbuchen können. Diese Gemeinden sind aus der Ermittlung des durchschnittlichen Selbstfinanzierungsgrades aller Gemeinden auszuklammern. Höchst selten kommt es vor, dass die Selbstfinanzierung negativ, die Investitionssumme aber positiv ist. Es handelt sich um ein Alarmzeichen, das in den letzten fünf Jahren nur vier Mal bei einem Bezirk und bei zwei Gemeinden aufgetreten ist, weil nicht nur die Investitionen, sondern auch noch ein Teil des Konsumaufwandes fremdfinanziert werden mussten.

Grafik 8: Mittelwert des Selbstfinanzierungsgrades der Bezirke und Gemeinden in Prozent



Der kantonale Mittelwert des Selbstfinanzierungsgrades ist dank höheren Ertragsüberschüssen einzelner Gemeinden im Jahre 2005 wieder auf 148 Prozent angestiegen. Der bewusst gewollte Abbau des Eigenkapitals in den Gemeinden Freienbach und Wollerau ist bei der Bewertung zu berücksichtigen. Dies ist auch der Grund, dass der Selbstfinanzierungsgrad 2003 nur bei 4 Prozent lag.

Grafik 9: Anzahl Gemeinden Durchschnittlicher Selbstfinanzierungsgrad 2001 - 2005 der Bezirke und Gemeinden nach drei Gruppen



Wichtiger als der kantonale Mittelwert des Selbstfinanzierungsgrades ist die Frage, wie viele Bezirke und Gemeinden im Durchschnitt der letzten fünf Jahre einen Selbstfinanzierungsgrad unter 60 Prozent, zwischen 60 und 100 Prozent und schliesslich über 100 Prozent erreicht haben. Liegt der Selbstfinanzierungsgrad von fünf Jahren unter 60 Prozent, ist die Finanzlage zufolge der Investitionen angespannt. In dieser Situation befinden sich die die 2 Gemeinden Illgau und Ingenbohl. Selbstfinanzierungswerte zwischen 60 und 100 Prozent sind tragbar und in sechs Gemeinden anzutreffen. Werden wie in den übrigen Gemeinwesen mittelfristig 100 Prozent Selbstfinanzierung übertroffen, können zukünftige Investitionen gut verkraftet werden.

1 Kennzahlen der Laufenden Rechnung 2001 - 2005

1.1. Selbstfinanzierung

Aussage: Finanzkraft der Gemeinde

Definition: Abschreibungen Verwaltungsvermögen zuzüglich Ertragsüberschuss bzw. abzüglich Aufwandüberschuss, umgerechnet auf die Einwohnerzahl

Selbstfinanzierung in Fr. pro Einwohner

Gemeinde	2005	2004	2003	2002	2001
bis 999 Einwohner					
Riemenstalden	1 332.23	1 942.36	4 729.22	3 959.36	1 634.00
Innerthal	1 770.68	1 327.91	2 290.60	2 591.09	1 260.00
Alpthal	964.31	715.28	678.66	1 165.90	575.98
Oberiberg	278.23	840.36	709.77	687.38	153.93
Illgau	839.51	1 292.18	849.29	663.51	170.40
Morschach	54.56	-111.45	971.32	1 246.62	584.60
Steinerberg	542.69	817.94	883.09	588.08	343.38
Lauerz	1 520.10	1 252.55	666.22	684.68	1 278.73
1 000 bis 2 999 Einwohner					
Vorderthal	684.94	723.21	788.26	664.74	406.77
Sattel	490.28	428.43	551.87	465.35	332.90
Gersau	341.11	429.16	329.12	839.19	551.13
Rothenthurm	728.52	557.07	295.32	342.24	343.90
Unteriberg	422.53	434.56	176.03	279.96	143.53
Tuggen	460.92	379.46	314.63	646.69	239.83
Reichenburg	944.53	479.36	247.81	300.82	394.31
3 000 bis 4 999 Einwohner					
Steinen	513.51	334.22	235.48	96.80	286.26
Muotathal	611.25	697.77	501.79	423.97	272.36
Galgenen	61.66	-10.73	-11.14	243.08	481.75
Feusisberg	965.23	1 014.03	525.89	1 081.32	783.58
Wangen	540.59	345.20	436.54	428.12	122.96
Altendorf	814.08	727.62	363.82	261.70	840.08
mehr als 5 000 Einwohner					
Wollerau	473.83	13.29	-191.89	633.67	1 886.89
Lachen	523.23	374.12	446.13	445.87	736.27
Schübelbach	251.23	138.73	13.11	169.13	220.39
Ingenbohl	171.96	-17.45	-4.79	114.05	377.20
Arth	206.85	254.20	313.65	209.54	166.34
Küssnacht	636.71	911.08	476.35	466.98	409.30
Einsiedeln	571.97	613.02	511.90	390.84	311.73
Schwyz	142.08	17.35	-506.88	4.60	144.55
Freienbach	491.76	-638.28	-1 376.86	661.32	666.02
Bezirke mit mehreren Gemeinden					
Höfe	157.94	-154.24	-291.03	107.89	114.71
March	191.97	164.15	-5.49	105.32	75.79
Schwyz	221.07	171.62	17.17	117.13	93.18
Total	621.45	367.13	12.10	484.30	541.12

1 Kennzahlen der Laufenden Rechnung 2001 - 2005

1.2. Selbstfinanzierungsanteil in Prozent

Aussage: Finanzkraft der Gemeinde gemessen am Finanzertrag

Definition: Selbstfinanzierung in Prozent des Finanzertrages (d.h. Ertrag ohne durchlaufende Beiträge und interne Verrechnungen)

Selbstfinanzierungsanteil in %

Gemeinde	2005	2004	2003	2002	2001
bis 999 Einwohner					
Riemenstalden	10.54	17.49	35.58	33.62	13.95
Innerthal	16.17	15.50	25.50	28.50	15.68
Alpthal	17.01	16.31	15.68	26.48	12.84
Oberiberg	6.68	20.32	19.29	18.48	4.48
Illgau	14.83	25.54	18.03	15.04	3.36
Morschach	1.01	-2.83	19.75	25.64	13.46
Steinerberg	12.59	20.39	21.62	15.16	9.18
Lauerz	29.71	28.94	16.28	17.10	25.01
1 000 bis 2 999 Einwohner					
Vorderthal	14.60	16.14	17.18	14.37	9.46
Sattel	14.02	13.14	16.43	14.55	9.58
Gersau	5.65	7.49	5.44	13.16	9.37
Rothenthurm	18.70	16.52	9.73	11.33	11.51
Unteriberg	9.12	11.03	5.26	8.53	4.26
Tuggen	10.68	9.70	8.39	16.70	7.02
Reichenburg	24.36	15.22	8.71	10.36	13.31
3 000 bis 4 999 Einwohner					
Steinen	11.56	8.56	5.86	2.70	8.09
Muotathal	14.22	17.93	13.94	12.32	8.59
Galgenen	2.55	-0.48	-0.52	10.74	18.25
Feusisberg	23.74	26.61	15.65	30.58	21.78
Wangen	16.76	13.11	16.55	17.12	5.69
Altendorf	20.10	21.53	12.25	9.28	23.88
mehr als 5 000 Einwohner					
Wollerau	10.93	0.41	-6.75	18.20	42.05
Lachen	9.80	8.61	11.16	11.14	16.94
Schübelbach	8.05	5.47	0.56	7.19	9.14
Ingenbohl	4.52	-0.53	-0.14	3.48	10.68
Arth	6.76	8.73	10.93	7.80	5.95
Küssnacht	12.70	19.43	10.39	10.70	9.49
Einsiedeln	11.43	12.97	10.37	8.62	6.70
Schwyz	4.36	0.56	-20.10	0.16	4.82
Freienbach	9.36	-15.48	-39.63	12.69	15.63
Bezirke mit mehreren Gemeinden					
Höfe	12.78	-15.33	-25.79	7.46	9.11
March	18.22	16.57	-0.47	8.37	6.28
Schwyz	19.85	16.68	1.45	9.47	8.17
Total	12.05	8.13	0.27	10.50	11.71

1 Kennzahlen der Laufenden Rechnung 2001 - 2005

1.3. Kapitaldienstanteil in Prozent

Aussage: Massgrösse für die Belastung durch Kapitalfolgekosten

Definition: Kapitaldienst (d.h. Passivzinsen und ordentliche Abschreibungen abzüglich Nettovermögenserträge) in Prozent des Finanzertrages

	Kapitaldienstanteil in %				
Gemeinde	2005	2004	2003	2002	2001
bis 999 Einwohner					
Riemenstalden	19.50	22.81	21.99	22.00	22.54
Innerthal	10.61	19.68	19.51	17.59	21.72
Alpthal	7.60	11.62	14.51	15.01	17.74
Oberiberg	6.95	8.13	7.16	4.07	4.38
Illgau	11.36	14.15	8.81	6.26	5.79
Morschach	14.87	20.84	15.12	20.19	20.90
Steinerberg	7.75	10.52	11.81	13.94	15.67
Lauerz	11.95	16.59	21.78	24.21	29.22
1 000 bis 2 999 Einwohner					
Vorderthal	9.83	11.52	11.55	12.33	14.53
Sattel	4.24	10.21	9.82	11.79	10.92
Gersau	12.48	13.06	13.59	12.90	14.13
Rothenthurm	8.27	11.33	13.59	13.78	15.87
Unteriberg	5.44	8.05	6.45	5.62	6.12
Tuggen	5.77	6.74	8.15	8.47	10.21
Reichenburg	11.05	15.73	16.20	16.03	20.24
3 000 bis 4 999 Einwohner					
Steinen	9.13	10.85	10.41	11.86	13.96
Muotathal	6.00	7.12	9.55	10.76	12.11
Galgenen	6.16	7.21	9.90	9.37	9.08
Feusisberg	7.53	5.01	5.87	4.50	2.73
Wangen	10.19	11.29	12.05	11.35	13.91
Altendorf	4.55	7.04	10.05	13.09	15.98
mehr als 5 000 Einwohner					
Wollerau	9.29	13.44	14.16	11.80	9.15
Lachen	5.81	1.62	2.32	1.92	4.64
Schübelbach	2.85	3.47	3.77	4.87	5.03
Ingenbohl	7.50	9.74	10.45	9.61	8.79
Arth	8.51	9.11	10.14	10.40	10.04
Küssnacht	2.11	3.55	4.76	10.16	8.01
Einsiedeln	7.16	9.26	8.85	10.18	11.39
Schwyz	3.76	3.31	6.57	5.86	5.56
Freienbach	4.75	6.47	6.61	2.69	1.66
Bezirke mit mehreren Gemeinden					
Höfe	15.42	12.63	5.81	2.47	3.07
March	9.21	8.33	8.31	2.08	10.95
Schwyz	9.33	10.47	8.99	9.74	12.40
Total	7.07	8.04	8.38	7.93	9.02

1 Kennzahlen der Laufenden Rechnung 2001 - 2005

1.4. Zinsbelastungsanteil

Aussage: Massgrösse für die Auswirkung der Verschuldung auf die Laufende Rechnung

Definition: Passivzinsen abzüglich Nettovermögenserträge in Prozent des Finanzertrages

Zinsbelastungsanteil in %

Gemeinde	2005	2004	2003	2002	2001
bis 999 Einwohner					
Riemenstalden	2.74	3.38	3.83	5.06	8.59
Innerthal	1.48	5.98	5.13	3.75	6.04
Alpthal	0.86	1.54	2.98	3.74	4.90
Oberiberg	0.52	0.79	1.10	0.04	-0.10
Illgau	0.41	0.97	0.92	2.14	2.43
Morschach	4.75	4.83	2.15	6.26	7.44
Steinerberg	3.35	4.22	5.10	6.09	6.49
Lauerz	2.24	3.04	6.08	8.76	8.81
1 000 bis 2 999 Einwohner					
Vorderthal	1.73	2.16	2.33	4.23	5.07
Sattel	-2.43	1.25	-0.12	0.70	1.34
Gersau	2.54	2.99	3.36	3.51	4.76
Rothenthurm	1.73	2.49	2.66	2.97	4.36
Unterberig	0.59	1.31	0.54	1.05	1.86
Tuggen	1.65	2.15	2.46	3.44	4.09
Reichenburg	3.39	3.85	5.03	5.55	6.93
3 000 bis 4 999 Einwohner					
Steinen	1.66	1.75	1.76	3.84	4.50
Muotathal	0.51	1.14	1.83	2.71	3.52
Galgenen	1.95	2.11	3.13	3.44	3.70
Feusisberg	-0.07	-1.46	-0.19	0.11	-1.00
Wangen	3.04	3.24	3.21	3.40	5.10
Altendorf	1.29	1.98	4.04	5.40	9.35
mehr als 5 000 Einwohner					
Wollerau	0.89	1.91	-0.28	0.66	1.61
Lachen	0.29	-5.16	-5.05	-5.16	-2.01
Schübelbach	0.20	0.45	0.53	1.71	1.43
Ingenbohl	1.62	2.16	2.50	2.09	2.51
Arth	2.30	2.72	3.27	3.94	4.09
Küssnacht	-2.35	-2.09	-1.51	4.00	1.46
Einsiedeln	2.17	2.63	2.47	3.76	4.69
Schwyz	-0.46	-1.54	0.27	0.40	0.71
Freienbach	-0.42	-0.50	-1.51	-1.76	-3.66
Bezirke mit mehreren Gemeinden					
Höfe	2.83	-0.11	-2.60	-1.78	-0.61
March	3.08	0.88	2.16	-3.55	3.82
Schwyz	0.82	1.39	0.97	2.23	3.74
Total	0.92	0.64	0.83	1.28	2.24

2 Kennzahlen der kommunalen Steuern 2001 - 2005

2.1 Absolute Steuerkraft, umgerechnet auf 100 Steuerprozent

Aussage: Masszahl für die Steuerertragsbasis der Gemeinde

Definition: Absolute Steuerkraft: Frankenbetrag Steuererträge total pro Gemeinde, umgerechnet auf 100 Steuerprozent

Absolute Steuerkraft in Fr.

Gemeinde	2005	2004	2003	2002	2001
bis 999 Einwohner					
Riemenstalden	21 293	12 827	21 665	20 380	26 926
Innerthal	104 667	102 719	78 347	94 187	83 443
Alpthal	329 687	236 512	240 164	250 889	224 670
Oberiberg	603 066	717 079	524 628	507 725	416 525
Illgau	313 539	240 717	244 308	222 574	258 769
Morschach	587 966	502 636	838 243	702 857	532 430
Steinerberg	513 715	409 275	451 841	337 700	414 975
Lauerz	592 988	444 385	343 837	363 150	414 926
1 000 bis 2 999 Einwohner					
Vorderthal	487 755	434 723	423 579	441 770	417 179
Sattel	936 671	715 415	797 879	701 970	759 520
Gersau	1 357 357	1 545 367	1 484 304	1 964 767	1 689 501
Rothenthurm	1 259 973	1 083 900	1 002 971	1 017 664	1 062 757
Unteriberg	1 362 134	1 239 026	1 048 580	1 061 647	1 138 385
Tuggen	2 876 435	2 788 909	2 592 210	3 074 144	2 680 490
Reichenburg	2 437 011	1 868 143	1 645 530	1 891 194	1 568 753
3 000 bis 4 999 Einwohner					
Steinen	1 930 971	1 577 011	1 453 229	1 637 151	1 496 835
Muotathal	1 943 283	1 728 321	1 621 029	1 515 637	1 728 998
Galgenen	3 522 776	3 355 608	3 199 382	3 304 011	3 637 132
Feusisberg	13 743 008	11 614 544	10 334 765	9 299 156	10 030 880
Wangen	4 644 443	3 472 232	3 366 311	3 212 102	3 260 113
Altendorf	8 424 738	7 656 362	6 539 949	5 911 074	6 765 341
mehr als 5 000 Einwohner					
Wollerau	25 478 094	22 317 269	18 562 790	22 864 476	20 346 033
Lachen	10 638 648	8 976 545	9 801 257	9 331 661	10 554 978
Schübelbach	6 008 034	5 106 215	4 572 682	4 746 942	4 754 921
Ingenbohl	7 284 836	6 299 237	6 806 107	6 558 719	6 513 866
Arth	7 417 121	6 944 402	6 779 316	6 359 176	6 458 619
Küssnacht	15 308 003	15 733 962	13 050 389	12 874 870	11 350 142
Einsiedeln	10 992 976	10 300 215	9 981 203	9 841 842	9 948 812
Schwyz	16 764 521	14 402 391	11 091 865	15 433 302	15 843 491
Freienbach	55 848 792	53 899 197	56 236 718	82 509 004	80 227 680
Bezirke mit mehreren Gemeinden					
Höfe	95 800 112	95 124 513	83 342 784	94 152 688	108 173 318
March	39 651 655	34 104 863	31 658 403	30 936 606	32 881 837
Schwyz	41 544 622	36 194 174	32 057 636	36 147 461	36 687 352

2 Kennzahlen der kommunalen Steuern 2001 - 2005

2.2 Relative Steuerkraft in Fr. pro Einwohner

Aussage: Masszahl für die Steuerertragsbasis der Gemeinde

Definition: Relative Steuerkraft: = Steuerkraft pro Einwohner = absolute Steuerkraft dividiert durch die Einwohnerzahl

Relative Steuerkraft in Fr. pro Einwohner

Gemeinde	2005	2004	2003	2002	2001
bis 999 Einwohner					
Riemenstalden	280	173	319	272	396
Innerthal	595	584	448	541	464
Alpthal	639	467	488	533	503
Oberiberg	779	942	711	714	585
Illgau	403	314	323	291	341
Morschach	629	530	888	756	594
Steinerberg	542	437	480	360	448
Lauerz	622	476	378	395	461
1 000 bis 2 999 Einwohner					
Vorderthal	482	430	424	441	414
Sattel	596	473	529	479	527
Gersau	680	777	755	1 006	846
Rothenthurm	619	519	476	489	506
Unteriberg	588	537	453	463	505
Tuggen	1 077	1 033	965	1 137	982
Reichenburg	855	651	573	662	559
3 000 bis 4 999 Einwohner					
Steinen	636	526	489	562	524
Muotathal	548	487	454	424	481
Galgenen	843	801	755	783	864
Feusisberg	3 152	2 783	2 521	2 283	2 519
Wangen	990	744	725	698	711
Altendorf	1 546	1 462	1 290	1 206	1 416
mehr als 5 000 Einwohner					
Wollerau	3 729	3 276	2 771	3 503	3 155
Lachen	1 524	1 331	1 454	1 396	1 609
Schübelbach	788	669	604	634	655
Ingenbohl	908	788	862	844	852
Arth	735	694	685	644	662
Küssnacht	1 305	1 345	1 124	1 127	1 025
Einsiedeln	816	782	761	761	773
Schwyz	1 170	1 012	784	1 083	1 113
Freienbach	3 798	3 742	3 952	5 874	5 872
Bezirke mit mehreren Gemeinden					
Höfe	3 699	3 747	3 330	3 820	4 490
March	1 113	968	905	893	964
Schwyz	832	729	651	737	755
Total	1 469	1 355	1 288	1 546	1 541

3 Kennzahlen der Investitionsrechnung 2001 - 2005

3.1 Bruttoinvestitionen in Fr. pro Einwohner

Aussage: Mass für den Infrastrukturausbau ohne Berücksichtigung der Finanzierungsträger

Definition: Summe der Investitionsausgaben ohne Passivierungen und ohne Veränderungen von Spezialfinanzierungen, auf die Einwohnerzahl umgerechnet

Bruttoinvestitionen in Fr. pro Einwohner

Gemeinde	2005	2004	2003	2002	2001
bis 999 Einwohner					
Riemenstalden	3 677	6 134	1 587	9 697	2 176
Innerthal		118	55	808	
Alpthal	432		19		9
Oberiberg	378	1 769	1 073	366	177
Illgau	2 043	4 908	2 615	715	282
Morschach	134	214	858	725	2 569
Steinerberg	78	14		8	
Lauerz	434	223		2	823
1 000 bis 2 999 Einwohner					
Vorderthal	110	195	364	82	904
Sattel	25	44	89	669	732
Gersau	1 148	1 051	267	428	107
Rothenthurm	75		85	130	46
Unteriberg	299	2 290	1 035	440	105
Tuggen	746	389	269	111	147
Reichenburg	519	80	114	186	1 563
3 000 bis 4 999 Einwohner					
Steinen	119	570	213	-1	1 753
Muotathal	800	149	174	233	116
Galgenen	144	98	180	58	103
Feusisberg	1 578	1 281	1 343	849	996
Wangen	876	188	455	377	138
Altendorf	403	388	400	995	642
mehr als 5 000 Einwohner					
Wollerau	250	327	1 016	1 642	862
Lachen	426	309	507	226	559
Schübelbach	225	123	62	94	140
Ingenbohl	111	175	202	677	586
Arth	453	117	127	319	102
Küssnacht	185	283	132	452	502
Einsiedeln	286	471	234	159	199
Schwyz	108	183	79	246	175
Freienbach	298	416	693	547	827
Bezirke mit mehreren Gemeinden					
Höfe	580	587	417	395	20
March	19	92	8	67	487
Schwyz	190	98	28	33	74
Total	546	545	451	527	623

3 Kennzahlen der Investitionsrechnung 2001 - 2005

3.2 Nettoinvestitionen in Fr. pro Einwohner

Aussage: Mass für die Investitionstätigkeit, Cash-mässige Betrachtung, analog der Definition der Selbstfinanzierung in der Laufenden Rechnung

Definition: Summe der Investitionsausgaben abzüglich der Summe der Investitionseinnahmen ohne Passivierungen und ohne Veränderung von Spezialfinanzierungen, auf die Einwohnerzahl umgerechnet.

Nettoinvestitionen in Fr. pro Einwohner

Gemeinde	2005	2004	2003	2002	2001
bis 999 Einwohner					
Riemenstalden	3 043	1 320	1 587	9 388	1 320
Innerthal	-620	94	-480	742	94
Alpthal	41				
Oberiberg	-63	1 072	749	324	1 072
Illgau	897	4 234	2 293	635	4 234
Morschach	-134	205	826	644	205
Steinerberg					
Lauerz	381	223		-800	223
1 000 bis 2 999 Einwohner					
Vorderthal	110	131	333	-92	131
Sattel	-40	-35	54	576	-35
Gersau	934	915	220	383	915
Rothenthurm	21		71	92	
Unteriberg	-237	1 052	523	290	1 052
Tuggen	540	-122	221	65	-122
Reichenburg	503	-76	74	-642	-76
3 000 bis 4 999 Einwohner					
Steinen	62	506	139	-311	506
Muotathal	716	123	151	64	123
Galgenen	-2	-146	131	33	-146
Feusisberg	1 144	781	990	494	781
Wangen	649	147	389	316	147
Altendorf	210	180	196	764	180
mehr als 5 000 Einwohner					
Wollerau	169	243	727	1 509	243
Lachen	276	168	486	152	168
Schübelbach	189	47	0	29	47
Ingenbohl	102	138	154	507	138
Arth	422	72	126	313	72
Küssnacht	98	210	-57	327	210
Einsiedeln	218	328	172	97	328
Schwyz	13	60	1	147	60
Freienbach	282	379	464	421	379
Bezirke mit mehreren Gemeinden					
Höfe	532	538	415	391	538
March	19	91	3	-182	91
Schwyz	169	98	28	33	98
Total	419	397	332	333	397

4 Kennzahlen der Bestandesrechnung 2001 - 2005

4.1 Nettoschuld in Fr. pro Einwohner

Aussage: Beurteilung der kommunalen Vermögenslage

Definition: Fremdkapital einschliesslich Saldo der Spezialfinanzierungen abzüglich Finanzvermögen, umgerechnet auf die Einwohnerzahl
(Übersteigt das Finanzvermögen das Fremdkapital einschliesslich Saldo der Spezialfinanzierungen, so liegt ein Nettovermögen vor)

Nettoschuld in Fr. pro Einwohner

Gemeinde	2005	2004	2003	2002	2001
bis 999 Einwohner					
Riemenstalden	21 093	19 918	22 269	23 039	19 570
Innerthal	8 600	10 990	12 294	15 151	16 509
Alpthal	2 883	3 923	4 770	5 691	7 225
Oberiberg	94	389	89	-379	192
Illgau	6 231	6 259	3 290	1 825	1 942
Morschach	6 865	7 001	6 330	6 572	7 439
Steinerberg	1 012	1 573	2 381	3 274	3 908
Lauerz	4 495	5 514	7 034	7 625	9 292
1 000 bis 2 999 Einwohner					
Vorderthal	2 910	3 532	4 165	4 622	5 341
Sattel	1 818	2 395	2 869	3 470	3 433
Gersau	6 794	6 223	5 791	5 946	6 263
Rothenthurm	2 435	3 038	3 587	3 859	4 086
Unteriberg	2 184	2 856	2 235	1 907	1 927
Tuggen	1 125	1 035	1 546	1 628	2 201
Reichenburg	2 503	2 921	3 389	3 562	4 520
3 000 bis 4 999 Einwohner					
Steinen	2 926	3 507	3 775	3 937	4 434
Muotathal	2 303	2 233	2 851	3 282	3 623
Galgenen	892	942	1 153	1 099	1 309
Feusisberg	-245	-443	-213	-681	-96
Wangen	1 850	1 749	1 957	2 049	2 172
Altendorf	334	868	1 381	1 597	1 123
mehr als 5 000 Einwohner					
Wollerau	541	848	629	-451	-1 343
Lachen	3 923	4 522	4 608	4 497	4 879
Schübelbach	567	660	718	738	911
Ingenbohl	2 097	2 211	2 082	1 954	1 587
Arth	1 834	1 631	1 812	2 004	1 923
Küssnacht	1 234	1 783	2 502	2 914	3 145
Einsiedeln	2 203	2 634	2 935	3 319	3 641
Schwyz	664	802	1 439	930	735
Freienbach	-730	-531	-1 567	-3 567	-3 420
Bezirke mit mehreren Gemeinden					
Höfe	1 434	1 081	394	-276	-588
March	408	587	664	663	892
Schwyz	847	907	1 010	1 002	1 097
Total	2 153	2 396	2 461	2 134	2 292

4 Kennzahlen der Bestandesrechnung 2001 - 2005

4.2 Nettoschuld in Prozent der Steuerkraft

Aussage: Beurteilung der Vermögenslage anhand der steuerlichen Leistungsfähigkeit

Definition: Fremdkapital einschliesslich Saldo der Spezialfinanzierungen abzüglich Finanzvermögen, dividiert durch die absolute Steuerkraft

Nettoschuld in Prozent der Steuerkraft

Gemeinde	2005	2004	2003	2002	2001
bis 999 Einwohner					
Riemenstalden	7 529	11 491	6 989	8 478	4 942
Innerthal	1 446	1 883	2 746	2 799	3 561
Alpthal	451	839	977	1 068	1 437
Oberiberg	12	41	13	-53	33
Illgau	1 546	1 994	1 019	628	570
Morschach	1 092	1 322	713	870	1 253
Steinerberg	187	360	496	909	873
Lauerz	722	1 159	1 862	1 930	2 018
1 000 bis 2 999 Einwohner					
Vorderthal	604	820	983	1 047	1 291
Sattel	305	507	543	724	651
Gersau	998	801	767	591	740
Rothenthurm	393	585	754	789	807
Unteriberg	372	532	493	411	382
Tuggen	105	100	160	143	224
Reichenburg	293	449	592	538	808
3 000 bis 4 999 Einwohner					
Steinen	460	667	771	700	845
Muotathal	420	458	628	775	753
Galgenen	106	118	153	140	152
Feusisberg	-8	-16	-8	-30	-4
Wangen	187	235	270	294	305
Altendorf	22	59	107	132	79
mehr als 5 000 Einwohner					
Wollerau	15	26	23	-13	-43
Lachen	257	340	317	322	303
Schübelbach	72	99	119	117	139
Ingenbohl	231	281	241	231	186
Arth	249	235	264	311	291
Küssnacht	95	133	223	258	307
Einsiedeln	270	337	386	436	471
Schwyz	57	79	183	86	66
Freienbach	-19	-14	-40	-61	-58
Bezirke mit mehreren Gemeinden					
Höfe	38	29	12	136	-13
March	37	61	73	74	93
Schwyz	102	124	155	-7	145
Total	78	94	104	78	80

4 Kennzahlen der Bestandesrechnung 2001 - 2005

4.3 Fremdkapital

Aussage: Beurteilung der Kapitalstruktur, auch im Hinblick auf die Zinsbelastung

Definition: Fremdkapital, umgerechnet auf die Anzahl Einwohner

Fremdkapital in Fr. pro Einwohner

Gemeinde	2005	2004	2003	2002	2001
bis 999 Einwohner					
Riemenstalden	21 971	20 813	24 175	24 777	28 422
Innerthal	14 719	15 950	18 022	20 674	23 899
Alpthal	5 494	5 254	6 130	8 145	9 508
Oberiberg	2 809	3 146	3 097	3 369	1 807
Illgau	8 494	7 556	4 715	2 895	6 036
Morschach	8 095	8 774	8 634	7 178	9 643
Steinerberg	3 985	4 059	5 233	6 554	7 044
Lauerz	6 259	7 608	9 322	9 036	12 972
1 000 bis 2 999 Einwohner					
Vorderthal	3 919	4 322	4 751	5 142	7 007
Sattel	3 720	3 919	4 640	5 265	6 163
Gersau	8 573	8 056	7 158	7 363	7 905
Rothenthurm	4 539	5 033	5 558	5 985	6 166
Unteriberg	2 938	2 952	2 227	1 859	2 959
Tuggen	2 220	1 974	2 046	2 811	2 904
Reichenburg	4 341	4 192	4 249	4 670	6 036
3 000 bis 4 999 Einwohner					
Steinen	4 659	4 566	4 920	5 076	5 894
Muotathal	2 869	2 542	3 348	3 689	4 664
Galgenen	1 842	1 973	1 856	1 984	2 203
Feusisberg	1 569	1 288	1 317	1 207	1 766
Wangen	2 302	1 441	1 862	1 880	2 019
Altendorf	3 625	3 828	4 259	4 639	4 306
mehr als 5 000 Einwohner					
Wollerau	2 047	1 934	1 561	756	704
Lachen	4 833	4 984	6 056	6 130	6 818
Schübelbach	1 430	1 385	1 293	1 249	1 707
Ingenbohl	2 476	2 507	2 514	2 378	2 303
Arth	2 431	2 340	2 493	2 619	2 770
Küssnacht	3 217	3 523	3 676	4 202	4 484
Einsiedeln	3 688	3 875	4 375	4 794	5 328
Schwyz	3 267	3 111	3 084	2 664	2 829
Freienbach	2 312	1 783	1 684	2 142	2 038
Bezirke mit mehreren Gemeinden					
Höfe	1 932	1 318	851	523	226
March	782	989	1 250	1 269	1 300
Schwyz	1 187	1 227	1 437	1 442	1 502
Total	4 128	4 017	4 227	4 292	4 630

4 Kennzahlen der Bestandesrechnung 2001 - 2005

4.4 Finanzvermögen

Aussage: Beurteilung der Vermögensstruktur, auch im Hinblick auf die Zinsbelastung

Definition: Finanzvermögen, umgerechnet auf die Anzahl Einwohner

Finanzvermögen in Fr. pro Einwohner

Gemeinde	2005	2004	2003	2002	2001
bis 999 Einwohner					
Riemenstalden	1 005	1 039	2 058	1 872	8 994
Innerthal	7 095	5 615	6 212	5 863	7 754
Alpthal	4 246	2 994	2 952	3 980	3 683
Oberiberg	3 906	3 844	3 875	4 310	1 892
Illgau	2 471	1 544	1 698	1 343	4 371
Morschach	2 950	3 160	3 467	1 857	3 682
Steinerberg	3 466	2 995	3 348	3 729	3 594
Lauerz	2 207	2 146	2 543	1 553	3 864
1 000 bis 2 999 Einwohner					
Vorderthal	1 241	1 036	811	746	1 841
Sattel	2 947	2 543	2 714	2 606	3 366
Gersau	2 195	2 320	1 817	1 865	2 095
Rothenthurm	2 414	2 314	2 259	2 344	2 287
Unteriberg	1 692	988	849	724	1 677
Tuggen	2 567	2 260	1 547	1 995	1 271
Reichenburg	2 149	1 561	1 151	1 363	1 758
3 000 bis 4 999 Einwohner					
Steinen	2 442	1 764	1 793	1 684	1 862
Muotathal	801	548	650	560	1 199
Galgenen	1 622	1 637	1 233	1 474	1 402
Feusisberg	2 937	2 880	2 646	3 023	2 807
Wangen	1 435	778	973	835	801
Altendorf	4 368	3 866	3 564	3 536	3 605
mehr als 5 000 Einwohner					
Wollerau	2 417	1 921	1 728	2 025	2 902
Lachen	2 488	1 934	2 478	2 532	2 785
Schübelbach	1 310	1 230	1 060	1 018	1 334
Ingenbohl	925	810	922	891	1 184
Arth	1 049	1 067	962	792	1 009
Küssnacht	3 196	2 782	2 104	2 019	2 090
Einsiedeln	2 253	1 934	2 040	2 015	2 171
Schwyz	2 895	2 651	2 001	2 130	2 424
Freienbach	4 158	3 263	3 927	6 318	6 122
Bezirke mit mehreren Gemeinden					
Höfe	498	252	457	798	814
March	375	412	585	607	407
Schwyz	343	321	427	438	402
Total	2 775	2 363	2 397	2 728	2 876

4 Kennzahlen der Bestandesrechnung 2001 - 2005

4.5 Eigenkapital

Aussage: Entwicklung der Eigenkapitalstruktur zur Deckung von Aufwandüberschüssen

Eigenkapital					
Gemeinde	2005	2004	2003	2002	2001
bis 999 Einwohner					
Riemenstalden	222 703	293 678	304 737	147 284	
Innerthal	563 256	433 817	406 705	231 949	
Alpthal	630 264	519 675	403 739	315 488	
Oberiberg	850 735	891 734	741 450	382 263	
Illgau	644 314	495 556	495 556	368 956	
Morschach	- 365 559	139 806	843 838	529 228	
Steinerberg	1 081 215	961 573	710 174	136 984	
Lauerz	408 704	204 074	82 188	60 824	
1 000 bis 2 999 Einwohner					
Vorderthal	1 010 484	962 472	655 798	290 634	
Sattel	739 655	548 421	421 261	162 162	
Gersau	- 932 236	-394 154	-100 189	470 386	-110 900
Rothenthurm	414 589	69 716	-44 073	32 506	
Unteriberg	913 292	620 510	230 138	279 802	
Tuggen	2 519 932	1 911 854	1 534 420	1 262 232	39 368
Reichenburg	678 415	302 045	-255 192	-10 176	
3 000 bis 4 999 Einwohner					
Steinen	3 959	-748 775	-890 214	-665 807	-138 300
Muotathal	197 213				
Galgenen	786 080	960 398	1 479 610	2 142 146	1 683 099
Feusisberg	15 352 540	13 671 347	10 468 472	9 147 830	6 286 740
Wangen	3 803 351	2 393 395	2 022 026	1 691 168	798 274
Altendorf	3 814 827	3 237 107	2 829 741	2 409 271	6 048 145
mehr als 5 000 Einwohner					
Wollerau	23 554 644	22 847 604	25 505 946	30 150 987	31 661 983
Lachen	5 700 660	5 692 312	5 422 361	5 271 637	5 270 700
Schübelbach	2 975 634	1 694 807	1 219 983	1 698 779	1 154 613
Ingenbohl	1 737 200	2 197 097	4 340 141	6 472 362	7 516 697
Arth	2 337 918	2 191 238	1 510 225	355 981	
Küssnacht	12 389 212	11 167 318	8 270 258	7 194 331	6 269 601
Einsiedeln	6 195 231	4 768 784	3 782 509	1 202 526	
Schwyz	10 897 017	10 833 931	2 727 410	12 140 713	14 314 506
Freienbach	49 432 377	46 174 346	59 515 573	83 137 851	77 105 787
Bezirke mit mehreren Gemeinden					
Höfe	11 946 069	11 942 444	19 114 072	28 772 498	27 642 161
March	9 916 558	6 589 218	4 648 455	7 577 076	6 732 836
Schwyz	4 870 239	537 208	- 2 585 108	1 241 235	54 120
Total	175 290 490	154 110 553	155 812 008	204 601 105	192 329 432

4 Kennzahlen der Bestandesrechnung 2001 - 2005

4.6 Zusätzliche Abschreibungen

Aussage: Entwicklung der realisierten zusätzlichen Abschreibungen

Zusätzliche Abschreibungen					
Gemeinde	2005	2004	2003	2002	2001
bis 999 Einwohner					
Riemenstalden					
Innerthal					
Alpthal	185 997	17 999			
Oberiberg	46 204	256 386			
Illgau		479 594	234 999		
Morschach					
Steinerberg	200 000	271 997		129 039	
Lauerz	762 955	500 000			211 874
1 000 bis 2 999 Einwohner					
Vorderthal	255 899				
Sattel	220 000	79 000	69 998		
Gersau				110 900	
Rothenthurm	506 197	376 996			
Unteriberg	163 815			17 970	
Tuggen		143 211			
Reichenburg	1 419 698				
3 000 bis 4 999 Einwohner					
Steinen					
Muotathal	1 128 343	1 649 640	799 227	525 580	
Galgenen					
Feusisberg	1 181 499			911 993	2 199 999
Wangen		250 599	615 297	163 200	
Altendorf	3 050 000	2 500 000	500 000	3 858 952	2 767 129
mehr als 5 000 Einwohner					
Wollerau	18 800	154 253	565 300	3 055 090	1 857 200
Lachen	1 569 253	265 256	261 375	1 083 798	264 347
Schübelbach				165 998	209 698
Ingenbohl	10 000	11 900		14 400	60 238
Arth					
Küssnacht	3 746 997	4 668 996	1 114 999	1 056 000	
Einsiedeln	2 816 217	2 695 733		77 057	
Schwyz					
Freienbach		9 000	13 999		
Bezirke mit mehreren Gemeinden					
Höfe				15 500	1 700 000
March	1 160 999	1 242 634	207 600	346 060	293 500
Schwyz	1 859 000	1 560 000			
Total	20 301 874	17 133 193	4 382 793	11 531 538	9 563 985

5 Kennzahlen der Gesamtrechnung 2001 - 2005

5.1 Selbstfinanzierungsgrad

Aussage: Ausmass, in dem die Investitionen im entsprechenden Jahr finanziell verkraftet werden

Definition: Selbstfinanzierung in Prozent der Nettoinvestitionen

Selbstfinanzierungsgrad in %

Gemeinde	2005	2004	2003	2002	2001
bis 999 Einwohner					
Riemenstalden	44	147	298	42	306
Innerthal	-286	1 419	-477	349	-61
Alpthal	2 330				6'183
Oberiberg	-441	78	95	212	158
Illgau	94	31	37	105	82
Morschach	-41	-54	118	194	214
Steinerberg					
Lauerz	399	562		-86	29
1 000 bis 2 999 Einwohner					
Vorderthal	624	552	237	-719	46
Sattel	-1 235	-1 212	1 020	81	87
Gersau	37	47	150	219	920
Rothenthurm	3 524		417	371	-121
Unteriberg	-178	41	34	97	207
Tuggen	85	-310	143	990	-495
Reichenburg	188	-634	169	-31	19
3 000 bis 4 999 Einwohner					
Steinen	827	66	333	-47	28
Muotathal	85	568	333	658	269
Galgenen	-2 562	7	-9	747	1'281
Feusisberg	84	130	53	219	110
Wangen	83	235	112	136	1'468
Altendorf	388	403	186	34	200
mehr als 5 000 Einwohner					
Wollerau	280	5	-26	42	256
Lachen	190	223	92	294	132
Schübelbach	133	297	3 968	592	371
Ingenbohl	168	-13	-3	22	106
Arth	49	353	248	67	177
Küssnacht	650	433	-834	143	109
Einsiedeln	262	187	297	401	611
Schwyz	1 071	29	- 1	3	205
Freienbach	175	-169	-297	157	109
Bezirke mit mehreren Gemeinden					
Höfe	30	-29	-70	28	1'370
March	1 000	180	-181	-58	17
Schwyz	130	176	61	351	195
Total	148	93	4	145	117

5 Kennzahlen der Gesamtrechnung 2001 - 2005

5.2 Selbstfinanzierungsgrad während 5 Jahren

Aussage: Ausmass, in dem die Investitionen über 5 Jahre hinweg finanziell verkraftet werden.

Definition: Selbstfinanzierung über 5 Jahre in Prozent der Nettoinvestitionen über 5 Jahre.

Selbstfinanzierungsgrad in % während 5 Jahren

Gemeinde	2001 - 2005	2000 - 2004	1999 - 2003	1998 - 2002	1997 - 2001
bis 999 Einwohner					
Riemenstalden	83	97	81	36	35
Innerthal	keine	647	212	205	135
Alpthal	keine	keine	243	negativ	87
Oberiberg	122	112	159	296	709
Illgau	46	43	145	171	358
Morschach	78	69	46	37	26
Steinerberg	keine	keine	353	122	52
Lauerz	keine	442	333	200	46
1 000 bis 2 999 Einwohner					
Vorderthal	240	200	100	93	65
Sattel	251	168	128	120	64
Gersau	99	362	109	76	62
Rothenthurm	keine	1 460	351	120	56
Unteriberg	86	60	218	276	963
Tuggen	315	657	164	142	74
Reichenburg	186	181	57	58	33
3 000 bis 4 999 Einwohner					
Steinen	78	37	23	22	20
Muotathal	218	814	195	271	382
Galgenen	keine	398	254	227	76
Feusisberg	106	124	negativ	225	237
Wangen	124	134	156	183	160
Altendorf	174	128	127	98	104
mehr als 5 000 Einwohner					
Wollerau	82	96	166	141	194
Lachen	154	151	113	73	68
Schübelbach	243	342	62	253	301
Ingenbohl	51	84	104	96	119
Arth	112	keine	306	103	141
Küssnacht	309	301	247	125	119
Einsiedeln	276	264	258	378	356
Schwyz	keine	50	158	163	232
Freienbach	keine	72	225	206	184
Bezirke mit mehreren Gemeinden					
Höfe	keine	9	46	178	397
March	144	62	204	49	35
Schwyz	164	147	28	76	61
Total	104	116	126	130	122

6 Normaufwendungen der Laufenden Rechnung 2001 - 2005

6.1 Normaufwandgruppe Schule, Nettoaufwendungen pro Schüler in Fr.

Gemeinde	2005	2004	2003	2002	2001
bis 999 Einwohner					
Riemenstalden	20 120	28 627	28 425	27 310	19 936
Innerthal	21 670	19 917	15 620	16 069	14 528
Alpthal	13 997	15 956	13 230	13 457	15 628
Oberiberg	12 577	14 835	15 026	13 377	14 025
Illgau	20 013	20 175	14 559	11 667	13 012
Morschach	14 105	13 892	12 634	11 641	11 527
Steinerberg	14 178	13 772	15 329	14 514	13 428
Lauerz	15 033	14 569	15 356	16 316	17 061
1 000 bis 2 999 Einwohner					
Vorderthal	9 639	9 822	9 683	9 082	9 169
Sattel	10 766	11 559	9 205	9 368	9 426
Gersau	11 775	12 997	12 628	12 796	12 544
Rothenthurm	12 766	12 181	11 255	10 280	9 336
Unteriberg	10 187	9 699	9 749	9 064	8 962
Tuggen	14 037	12 467	11 901	10 598	9 605
Reichenburg	12 821	11 779	11 664	11 006	10 827
3 000 bis 4 999 Einwohner					
Steinen	12 861	12 714	12 295	11 410	11 289
Muotathal	10 367	10 785	11 225	10 588	10 349
Galgenen	11 316	10 495	10 485	10 127	9 918
Feusisberg	14 788	13 780	12 390	11 598	10 538
Wangen	11 786	11 092	10 433	9 441	8 826
Altendorf	11 644	12 772	12 407	11 801	11 189
mehr als 5 000 Einwohner					
Wollerau	11 669	11 550	11 478	10 166	9 394
Lachen	10 578	10 464	10 021	10 352	10 097
Schübelbach	11 201	10 715	10 646	9 983	9 856
Ingenbohl	12 230	12 697	12 644	10 922	10 087
Arth	11 207	10 772	10 704	10 431	10 084
Küssnacht	11 690	12 154	11 584	11 525	10 379
Einsiedeln	11 039	10 521	10 363	9 966	9 912
Schwyz	10 884	10 144	10 052	9 432	9 043
Freienbach	15 514	14 364	14 006	12 513	12 385
Total Gemeinden	12 041	11 720	11 409	10 739	10 354
Bezirke					
Gersau	16 578	18 626	16 645	20 012	18 914
Küssnacht	15 871	16 287	17 226	15 692	16 825
Einsiedeln	18 765	17 205	16 464	15 332	16 045
Höfe	23 063	18 847	17 578	15 703	15 825
March	14 905	14 062	14 609	13 859	13 573
Schwyz	16 316	15 872	16 327	14 850	14 871
Total Bezirke	17 093	16 005	16 118	14 867	14 964

6 Normaufwendungen der Laufenden Rechnung über 2001 - 2005

6.2 Normaufwandgruppe Strassenwesen, Nettoaufwendungen pro Laufmeter in Fr.

Gemeinde	2005	2004	2003	2002	2001
bis 999 Einwohner					
Riemenstalden	47	34	29	26	23
Innerthal	15	12	15	11	45
Alpthal	64	57	48	43	54
Oberiberg	94	105	78	89	106
Illgau	79	48	43	58	134
Morschach	83	89	95	73	82
Steinerberg	20	17	18	15	30
Lauerz	25	22	21	19	24
1 000 bis 2 999 Einwohner					
Vorderthal	61	46	40	45	56
Sattel	50	49	57	43	67
Gersau	25	19	20	23	23
Rothenthurm	28	24	23	23	28
Unteriberg	73	50	43	37	68
Tuggen	24	24	23	17	20
Reichenburg	55	45	54	37	38
3 000 bis 4 999 Einwohner					
Steinen	42	38	41	37	41
Muotathal	18	19	17	17	16
Galgenen	39	39	48	47	48
Feusisberg	105	91	100	98	96
Wangen	38	40	29	35	30
Altendorf	42	40	40	38	35
mehr als 5 000 Einwohner					
Wollerau	119	136	227	189	190
Lachen	97	63	66	46	43
Schübelbach	33	21	37	39	45
Ingenbohl	52	51	53	58	52
Arth	148	148	138	147	221
Küssnacht	80	61	64	57	58
Einsiedeln	51	51	44	25	35
Schwyz	41	42	38	38	33
Freienbach	171	152	168	124	148
Total Gemeinden	58	52	53	46	51
Bezirke					
Gersau					
Küssnacht					
Einsiedeln					
Höfe					
March	52	37	33	30	32
Schwyz	30	25	21	24	19
Total Bezirke	42	32	27	27	26

6 Normaufwendungen der Laufenden Rechnung 2001 - 2005

6.3 Einwohnerbezogene Nettoaufwendungen pro Einwohner in Fr.

Gemeinde	2005	2004	2003	2002	2001
bis 999 Einwohner					
Riemenstalden	2 782	2 733	2 533	2 813	3 890
Innerthal	2 305	2 046	2 194	2 351	2 364
Alpthal	1 010	1 059	1 189	1 001	1 161
Oberiberg	1 013	846	705	728	796
Illgau	637	548	754	645	1 110
Morschach	975	1 066	849	917	1 006
Steinerberg	777	740	779	745	851
Lauerz	718	594	619	572	814
1 000 bis 2 999 Einwohner					
Vorderthal	977	1 043	987	1 130	1 168
Sattel	791	706	712	758	879
Gersau	815	805	869	814	806
Rothenthurm	626	643	703	696	698
Unteriberg	718	632	579	585	675
Tuggen	514	528	541	501	494
Reichenburg	569	609	621	566	635
3 000 bis 4 999 Einwohner					
Steinen	482	490	475	474	443
Muotathal	476	489	471	494	447
Galgenen	473	454	371	364	401
Feusisberg	576	566	644	576	585
Wangen	507	470	447	441	470
Altendorf	567	527	468	555	490
mehr als 5 000 Einwohner					
Wollerau	1 143	1 092	1 043	1 047	898
Lachen	709	716	673	679	660
Schübelbach	483	442	366	349	333
Ingenbohl	641	581	565	579	548
Arth	590	529	479	448	501
Küssnacht	694	695	715	657	691
Einsiedeln	678	723	621	572	669
Schwyz	531	514	535	534	492
Freienbach	862	936	915	868	854
Total Gemeinden	669	661	636	618	626
Bezirke					
Gersau	78	84	4	263	199
Küssnacht	69	65	364	282	195
Einsiedeln	54	49	48	315	394
Höfe	74	81	107	344	350
March	54	68	54	224	369
Schwyz	94	103	170	270	208
Total Bezirke	74	81	66	277	292

6 Normaufwendungen der Laufenden Rechnung 2001 - 2005

6.4 Normaufwandgruppe Alters- und Pflegeheime, Nettoaufwendungen pro Einwohner in Fr.

Gemeinde	2005	2004	2003	2002	2001
bis 999 Einwohner					
Riemenstalden					
Innerthal	11	10			
Alpthal					
Oberiberg	95	180	138	55	24
Illgau	23				
Morschach					
Steinerberg				51	69
Lauerz	-33	33	120	180	480
1 000 bis 2 999 Einwohner					
Vorderthal	12	11			
Sattel	15	22	28	40	55
Gersau	46	58	84	154	323
Rothenthurm	10	13	17	23	31
Unteriberg	82	156	121	118	106
Tuggen	15	23	40	33	32
Reichenburg	51	71	71	75	116
3 000 bis 4 999 Einwohner					
Steinen	110	155	239	364	302
Muotathal	4	-36	-3		-1
Galgenen	31	30	20	20	19
Feusisberg	50	53	54	54	55
Wangen	13	17	10	5	11
Altendorf				2	
mehr als 5 000 Einwohner					
Wollerau	4	4	18	19	25
Lachen				26	
Schübelbach	36	23	11	5	
Ingenbohl	-14	39	95	101	34
Arth	-3	22	19	20	1
Küssnacht	38	-10	59	64	70
Einsiedeln	-3	29	42	49	41
Schwyz	9	7	-1	-8	-5
Freienbach	1	8	46	41	36
Total Gemeinden	15	22	38	43	40

6 Normaufwendungen der Laufenden Rechnung 2001 - 2005

6.5 Beiträge an den Kanton für Gemeinschaftsaufgaben pro Einwohner in Fr.

Gemeinde	2005	2004	2003	2002	2001
bis 999 Einwohner					
Riemenstalden	531	523	425	339	423
Innerthal	471	421	419	372	382
Alpthal	341	311	304	262	273
Oberiberg	338	315	303	274	365
Illgau	340	326	329	281	292
Morschach	321	322	308	260	322
Steinerberg	380	367	360	309	343
Lauerz	307	293	303	258	308
1 000 bis 2 999 Einwohner					
Vorderthal	369	320	321	269	302
Sattel	352	354	342	295	393
Gersau	401	399	358	338	355
Rothenthurm	377	364	350	312	336
Unteriberg	331	316	295	253	260
Tuggen	336	321	321	285	292
Reichenburg	345	351	347	299	318
3 000 bis 4 999 Einwohner					
Steinen	351	328	297	268	321
Muotathal	327	324	321	277	332
Galgenen	329	320	319	264	292
Feusisberg	335	324	316	272	308
Wangen	337	319	314	280	268
Altendorf	333	313	303	266	317
mehr als 5 000 Einwohner					
Wollerau	349	330	326	288	307
Lachen	319	322	319	274	385
Schübelbach	353	325	319	273	327
Ingenbohl	360	346	339	292	362
Arth	359	338	330	282	320
Küssnacht	365	338	333	295	367
Einsiedeln	346	332	326	286	365
Schwyz	367	346	343	295	421
Freienbach	377	356	351	303	401
Total Gemeinden	353	336	329	286	350
Bezirke					
Höfe	52	50	45	42	49
March	25	26	22	22	27
Schwyz	36	34	29	27	35
Total Bezirke	36	35	31	23	36

6 Normaufwendungen der Laufenden Rechnung 2001 - 2005

6.6 Normaufwandgruppe Kapitaldienst, Nettoaufwendungen pro Einwohner in Fr.

Gemeinde	2005	2004	2003	2002	2001
bis 999 Einwohner					
Riemenstalden	-3	2	32	31	153
Innerthal	-66	-42	-30	44	40
Alpthal	-1	-42	69	19	72
Oberiberg	26	25	25	-2	-6
Illgau	-45	-21	-36	-10	-3
Morschach	21	28	-11	46	49
Steinerberg	36	1	-8	-7	-8
Lauerz	-8	-1	-18	-17	-22
1 000 bis 2 999 Einwohner					
Vorderthal	15	20	20	26	25
Sattel	39	45	-36	-42	-38
Gersau	48	59	38	9	19
Rothenthurm	34	33	28	43	9
Unteriberg	-6	21	-9	-2	24
Tuggen		0	0	-4	18
Reichenburg	4	0	-1	-12	12
3 000 bis 4 999 Einwohner					
Steinen	6	8	-2	-12	-6
Muotathal	-29	-28	-33	-31	-35
Galgenen	9	10	15	-5	-4
Feusisberg	-12	-90	-30	-18	-57
Wangen	-2	5	-1	-8	-11
Altendorf		0	0	0	0
mehr als 5 000 Einwohner					
Wollerau	-140	-133	-181	-132	-149
Lachen	-40	-33	-35	-51	-30
Schübelbach	17	19	15	12	4
Ingenbohl	-15	-32	-21	-36	7
Arth	25	22	13	9	12
Küssnacht	12	10	1	41	0
Einsiedeln	29	20	27	17	21
Schwyz	-18	41	20	13	-3
Freienbach	-61	-115	-50	-60	-183
Total Gemeinden	- 10	-13	-11	-11	- 26
Bezirke					
Höfe	-10	1	-2	4	-10
March	4	15	6	2	1
Schwyz	-12	-8	-14	-8	-5
Total Bezirke	- 5	1	- 5	-2	- 4

6 Normaufwendungen der Laufenden Rechnung 2001 - 2005

6.7 Gemeindespezifischer Sonderaufwand, Nettoaufwendungen pro Einwohner in Fr.

Gemeinde	2005	2004	2003	2002	2001
bis 999 Einwohner					
Riemenstalden	502	396	507	564	764
Innerthal	748	1 044	1 131	1 183	1'310
Alpthal	4	18	5	-2	20
Oberiberg	14		7	42	53
Illgau	213	127	213	223	195
Morschach	296	217	275	336	291
Steinerberg	108				
Lauerz	120	130	148	110	262
1 000 bis 2 999 Einwohner					
Vorderthal	59	83	90	63	57
Sattel					48
Gersau					19
Rothenthurm					
Unteriberg					30
Tuggen					
Reichenburg		89	1		
3 000 bis 4 999 Einwohner					
Steinen	72	68	31	9	
Muotathal					
Galgenen					
Feusisberg	13				
Wangen	37				
Altendorf					
mehr als 5 000 Einwohner					
Wollerau					
Lachen					
Schübelbach					
Ingenbohl					
Arth					37
Küssnacht					
Einsiedeln					
Schwyz					
Freienbach					
Total Gemeinden	10	9	7	7	12
Bezirke					
Höfe					
March					
Schwyz		16			
Total Bezirke		6			

7 Normerträge der Laufenden Rechnung 2001 - 2005

7.1 Normertragsgruppe Steuern, Nettoerträge pro Einwohner in Fr.

Gemeinde	2005	2004	2003	2002	2001
bis 999 Einwohner					
Riemenstalden	568	494	486	546	861
Innerthal	1 017	1 174	892	1 158	1 124
Alpthal	1 173	1 002	1 049	1 210	1 242
Oberiberg	1 514	1 761	1 220	1 389	1 400
Illgau	922	809	624	718	789
Morschach	1 442	1 216	1 640	2 085	1 400
Steinerberg	1 127	982	961	902	999
Lauerz	1 246	1 156	825	1 081	1 223
1 000 bis 2 999 Einwohner					
Vorderthal	1 004	909	762	926	998
Sattel	1 339	1 214	1 124	1 143	1 253
Gersau	2 172	2 342	2 312	2 871	2 644
Rothenthurm	1 383	1 160	941	1 106	1 141
Unteriberg	1 342	1 217	931	1 059	1 138
Tuggen	2 240	1 971	1 799	2 075	1 837
Reichenburg	1 992	1 409	1 115	1 315	1 372
3 000 bis 4 999 Einwohner					
Steinen	1 490	1 320	1 059	1 243	1 200
Muotathal	956	867	698	781	1 067
Galgenen	1 637	1 421	1 269	1 324	1 834
Feusisberg	3 231	3 000	2 594	2 384	2 899
Wangen	1 883	1 479	1 347	1 409	1 531
Altendorf	2 637	2 498	2 103	2 007	2 620
mehr als 5 000 Einwohner					
Wollerau	3 203	2 510	1 977	2 694	3 662
Lachen	2 048	1 892	1 886	1 858	2 237
Schübelbach	1 455	1 246	1 042	1 129	1 569
Ingenbohl	1 619	1 439	1 450	1 627	1 812
Arth	1 517	1 424	1 319	1 301	1 504
Küssnacht	3 072	3 093	2 910	2 879	2 805
Einsiedeln	2 505	2 388	2 345	2 379	2 420
Schwyz	1 805	1 596	1 086	1 527	1 721
Freienbach	3 460	2 612	2 075	3 839	2 820
Total Gemeinden	2 203	1 944	1 697	2 004	2 088
Bezirke					
Höfe	824	674	679	1 034	892
March	745	709	766	771	845
Schwyz	747	648	619	750	737
Total Bezirke	764	673	680	821	807

7 Normerträge der Laufenden Rechnung 2001 - 2005

7.2 Normertragsgruppe Kantonsbeiträge an die Bezirke und Gemeinden pro Einwohner in Fr.

Gemeinde	2005	2004	2003	2002	2001
bis 999 Einwohner					
Riemenstalden	10 175	9 405	11 588	10 227	9 467
Innerthal	4 059	3 946	4 127	4 152	3 165
Alpthal	2 891	2 630	2 500	2 476	2 411
Oberiberg	835	1 010	1 172	1 057	789
Illgau	3 141	3 287	3 056	2 862	3 514
Morschach	1 592	1 668	2 047	1 824	2 077
Steinerberg	2 131	2 353	2 334	2 286	2 167
Lauerz	2 615	2 356	2 265	2 060	2 748
1 000 bis 2 999 Einwohner					
Vorderthal	1 756	1 854	1 839	1 800	1 566
Sattel	1 110	1 189	1 166	1 153	1 383
Gersau	693	654	676	815	829
Rothenthurm	1 417	1 432	1 263	1 174	1 076
Unteriberg	1 363	1 356	1 179	1 205	1 200
Tuggen	199	317	378	281	120
Reichenburg	901	1 081	1 023	845	978
3 000 bis 4 999 Einwohner					
Steinen	1 030	1 020	1 073	978	1 185
Muotathal	1 396	1 403	1 353	1 273	791
Galgenen	276	312	305	437	201
Feusisberg	-233	-88	-56	60	73
Wangen	624	717	744	659	205
Altendorf	104	114	115	103	102
mehr als 5 000 Einwohner					
Wollerau	-648	-434	-231	-140	59
Lachen	87	95	93	83	68
Schübelbach	731	698	650	690	279
Ingenbohl	219	190	211	128	179
Arth	558	625	623	564	435
Küssnacht	110	108	105	101	94
Einsiedeln	506	649	634	360	535
Schwyz	115	114	116	106	84
Freienbach	-643	-982	-1 090	-959	94
Total Gemeinden	341	351	346	320	398
Bezirke					
Gersau	49	50	50	48	52
Küssnacht	58	57	59	57	70
Einsiedeln	68	66	63	59	67
Höfe	-60	-244	-199	-151	59
March	61	63	60	55	60
Schwyz	139	193	183	151	78
Total Bezirke	67	53	57	53	68

7 Normerträge der Laufenden Rechnung 2001 - 2005

7.3 Normertragsgruppe weitere Erträge pro Einwohner in Fr.

Gemeinde	2005	2004	2003	2002	2001
bis 999 Einwohner					
Riemenstalden	56	54	61	53	57
Innerthal	1 003	739	1 315	1 303	1'223
Alpthal	60	59	58	56	59
Oberiberg	153	145	162	157	163
Illgau	16	16	17	17	17
Morschach	118	111	111	27	25
Steinerberg	36	37	33	32	33
Lauerz	39	29	28	111	141
1 000 bis 2 999 Einwohner					
Vorderthal	127	94	167	164	159
Sattel	62	55	-1	-1	-1
Gersau	52	51	51	48	49
Rothenthurm	54	53	51	49	51
Unteriberg	70	71	72	83	88
Tuggen					
Reichenburg					
3 000 bis 4 999 Einwohner					
Steinen	37	36	36	36	38
Muotathal	123	123	122	122	121
Galgenen	10	7	13	12	12
Feusisberg	20	27	25	499	-344
Wangen	11	6			
Altendorf	17	22	18	29	40
mehr als 5 000 Einwohner					
Wollerau	4	4	9	6	7
Lachen	10	10	10	10	48
Schübelbach	12	12	10	15	15
Ingenbohl	48	48	47	45	48
Arth	4	6	3	3	5
Küssnacht	52	52	53	46	47
Einsiedeln	87	83	99	113	120
Schwyz	114	117	111	102	104
Freienbach	-1	-2	2	-3	
Total Gemeinden	43	42	44	58	37
Bezirke					
Höfe	8	8	19	21	-9
March	15	16	12	21	21
Schwyz	22	22	22	22	22
Total Bezirke	13	17	19	21	15