
Gemeindefinanzstatistik 2003 - 2007

Inhaltsverzeichnis

- 0 Kommentar

- 1 Kennzahlen der Laufenden Rechnung
- 2 Kennzahlen der kommunalen Steuern
- 3 Kennzahlen der Investitionsrechnung
- 4 Kennzahlen der Bestandesrechnung
- 5 Kennzahl der Gesamtrechnung

- 6 Nettoaufwendungen der Laufenden Rechnung
 - 6.1 Normaufwandgruppe Schule, Nettoaufwendungen pro Schüler
 - 6.2 Normaufwandgruppe Strassenwesen, Nettoaufwendungen pro Laufmeter
 - 6.3 Einwohnerbezogener Nettoaufwand pro Einwohner
 - 6.4 Normaufwandgruppe Alters- und Pflegeheime, Nettoaufwendungen pro Einwohner
 - 6.5 Beiträge an den Kanton für Gemeinschaftsaufgaben pro Einwohner
 - 6.6 Normaufwandgruppe Kapitaldienst, Nettoaufwendungen pro Einwohner
 - 6.7 Gemeindefinanzspezifischer Sonderaufwand, Nettoaufwendungen pro Einwohner

- 7 Nettoerträge der Laufenden Rechnung
 - 7.1 Normertragsgruppe Steuern, Nettoerträge pro Einwohner
 - 7.2 Normertragsgruppe Kantonsbeiträge an die Bezirke und Gemeinden pro Einwohner
 - 7.3 Normertragsgruppe weitere Erträge pro Einwohner

0.1 **Zusammenfassung**

Wird die *Finanzlage der Bezirke und Gemeinden* nach den kantonalen *Mittelwerten* beurteilt, kann für die Jahre 2003-2007 erneut eine sehr positive Bilanz gezogen werden. 2007 haben die Bezirke und Gemeinden Bruttoinvestitionen in der Höhe der Jahre 2004 und 2005 getätigt. Die durchschnittliche Nettoschuld der Bezirke und Gemeinden hat sich einmal mehr von Fr. 1 790.-- auf Fr. 1 361.-- pro Einwohner reduziert und verharrt auf einem guten Niveau. Gleichzeitig ist auch die Zinsbelastung gemessen am Finanzertrag in der Bemessungsperiode gesunken. Der Selbstfinanzierungsgrad, gemessen über fünf Jahre, ist gegenüber dem Vorjahr von 117 auf 128 Prozent gestiegen. Dies entspricht einer sehr soliden Finanzierung der getätigten Investitionen. Die relative Steuerkraft ist auf einen neuen Höchststand von Fr. 1 861.-- angestiegen. Die Nettoschuld pro Einwohner hat sich wiederum gegenüber dem Vorjahr reduziert. Im Vergleich zu den letzten fünf Jahren liegt die Nettoschuld weiterhin auf tiefem Niveau.

Die Entwicklung der Steuerkraft ist regional unterschiedlich. Die kantonalen Mittelwerte und Kennzahlen der kommunalen Finanzlage sind durch die *Gemeinden im Bezirk Höfe* massgebend beeinflusst worden. Erfreulicherweise ist die Steuerkraft bei den meisten Gemeinden ebenfalls angestiegen.

Gemeinden im Berggebiet und mit einer *kleineren Einwohnerzahl* weichen mit ihren Kennzahlen deutlich vom Erfolg der Gemeinden im Bezirk Höfe und auch von den kantonalen Mittelwerten ab. So werden die Gemeinden Riemenstalden und Morschach durch die vorgenommenen Investitionen stark belastet und ihr Kapitaldienst- und Zinsanteil am Finanzertrag ist als kritisch zu bezeichnen.

Das *grosse Mittelfeld der Bezirke und Gemeinden* befindet sich in einer soliden Finanzlage mit einem guten bis sehr guten Selbstfinanzierungsgrad und einer angemessenen Belastung durch den Kapital- und Zinsdienst. Der Selbstfinanzierungsanteil in Prozent des Finanzertrages sollte für eine solide Finanzlage 10 Prozent und mehr betragen. Zehn Gemeinden liegen jedoch unter den angestrebten zehn Prozent. Vorübergehend ist ihr Handlungsspielraum für bedeutende Investitionen eingeschränkt. Die Steuerkraft entwickelt sich weiterhin nach oben. Dies ist umso positiver zu bewerten, da erhebliche Steuerentlastungen nach Inkrafttreten des neuen Steuergesetzes im Jahre 2001 aufzufangen waren.

0.2 Gemeindefinanzstatistik

Die Bezirks- und Gemeinderechnungen werden im Kanton Schwyz nach dem schweizerischen Rechnungsmodell und nach einem *einheitlichen Kontenrahmen* geführt. Damit können vergleichbare Daten gewonnen und seit 1996 eine Gemeindefinanzstatistik erstellt werden. In der vorliegenden Veröffentlichung werden die wichtigsten Kennzahlen der letzten fünf Jahre ausgewertet und die mittelfristige Entwicklung der Bezirks- und Gemeindehaushalte kommentiert.

Um Vergleiche zwischen den Gemeinden in Richtung eines *Benchmarkings* zu erleichtern, werden die Tabellen nach der aufsteigenden Einwohnerzahl der Gemeinden gegliedert. Es werden vier Gemeindegruppen gebildet: eine erste bis 999 Einwohner, eine zweite von 1 000 bis 2 999 Einwohner, eine dritte von 3 000 bis 4 999 Einwohner und schliesslich eine vierte mit mehr als 5 000 Einwohnern. Die Bezirke mit mehreren Gemeinden werden getrennt ausgewertet und dargestellt.

Die Gemeindefinanzstatistik schafft Transparenz und ist ein wichtiges *Führungsinstrument* für die kommunale Finanz- und Investitionspolitik. Gestützt auf die Gemeindefinanzstatistik wird auch der innerkantonale *Finanzausgleich* gesteuert. Die statistische Auswertung der Nettoaufwendungen und der Nettoerträge wird in Normaufwand- und Normertragsgruppen zusammengefasst und bildet die Grundlage für den Normaufwandausgleich, der den Gemeinden individuell zugesichert und ausbezahlt wird. Schliesslich dient die Gemeindefinanzstatistik dem Kanton auch dazu, seine *Finanzaufsicht* über die Bezirke und Gemeinden wahrzunehmen.

0.3 Kennzahlen der Laufenden Rechnung

Selbstfinanzierung und Selbstfinanzierungsanteil in Prozent

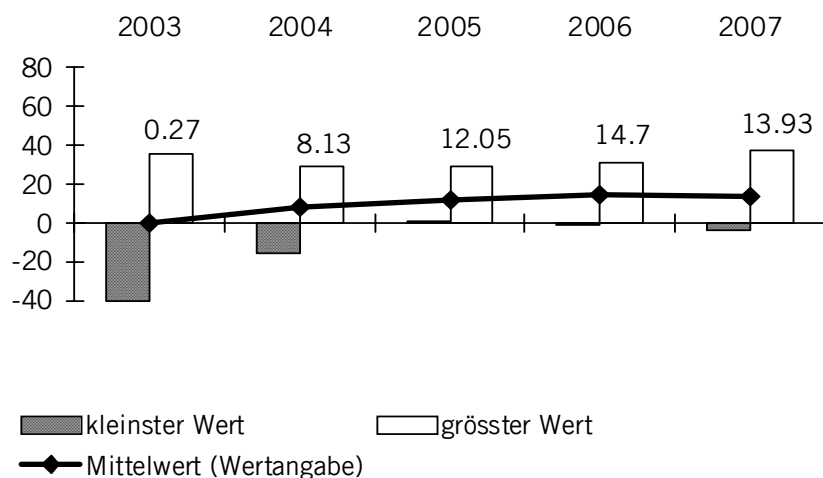
Die Selbstfinanzierung in Franken pro Einwohner und der Selbstfinanzierungsanteil in Prozent des Finanzertrages geben Auskunft über die *finanzielle Leistungsfähigkeit* jeder Gemeinde. Je höher die Werte ausfallen, umso grösser ist der Spielraum für die Finanzierung der Investitionen oder für den Schuldenabbau.

Betrachtet man die *Selbstfinanzierung in Franken pro Einwohner*, kann festgestellt werden, dass sich der Durchschnittswert aller Gemeinden und Bezirke 2007 leicht reduziert hat. Seit 2005 hat sich das kantonale Mittel auf einem guten Mittelwert zwischen Fr. 621.-- und Fr. 658.-- stabilisiert. 2006 ist der beste Wert der letzten fünf Jahre erzielt worden. 2007 weisen die Mehrgemeindebezirke Schwyz und March sowie fünf Gemeinden eine Selbstfinanzierung unter Fr. 300.-- pro Einwohner und damit einen beschränkten Spielraum für den Abschreibungsbedarf von Investitionen auf. Im Bezirk Höfe und in weiteren 16 Gemeinden bewegt sich diese Kennzahl im Umfeld eines guten Mittelwertes zwischen Fr. 317.-- und Fr. 688.--, was auf eine finanziell solide Leistungsfähigkeit schliessen lässt. Schliesslich fallen neun Gemeinden mit relativ hohen Werten von über Fr. 836.-- auf.

Die Selbstfinanzierung wird in Prozent des Finanzertrages dargestellt. Damit wird die finanzielle Leistungsfähigkeit einer Gemeinde ersichtlich. Je höher der Wert, umso grösser ist der Spielraum für den Schuldenabbau oder die Finanzierung von Investitionen und deren Folgekosten.

Der *Selbstfinanzierungsanteil in Prozent des Finanzertrages* hat eine Spannweite von -3 bis 38 Prozent. Zwischen den kleinsten und grössten Werten bestehen aber unter den Gemeinden erhebliche Unterschiede. Damit werden die hohen Disparitäten in der finanziellen Leistungsfähigkeit innerhalb des Kantons abgebildet. 10 Gemeinden weisen einen ungenügenden Selbstfinanzierungsanteil in Prozent des Finanzertrages aus. Vorübergehend ist ihr Handlungsspielraum für bedeutende Investitionen eingeschränkt. Bei 13 Gemeinden kann der Selbstfinanzierungsanteil als genügend bis gut bezeichnet werden. Die Mehrgemeindebezirke Schwyz, March und Höfe sowie die Gemeinden Vorderthal, Lachen, Gersau, Freienbach, Altendorf, Riemenstalden und Wollerau weisen einen sehr guten Richtwert von über 19 Prozent aus. Die ausgewiesenen Disparitäten unter ganz unterschiedlichen geografischen, bevölkerungsmässigen und wirtschaftlichen Bedingungen werden bis zu einem bestimmten Grad durch den Finanzausgleich gemildert. Das kantonale Mittel liegt bei guten 14 Prozent und hat sich gegenüber dem Vorjahr kaum verändert.

Grafik 1: Selbstfinanzierungsanteil der Gemeinden, kleinster, grösster und Mittelwert

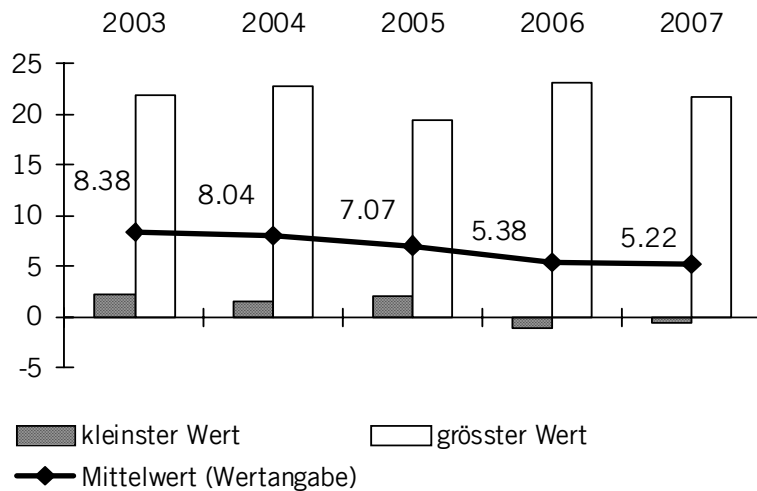


Die Grafik zeigt mit dem jeweils kleinsten und grössten Wert pro Jahr die grossen Unterschiede des Selbstfinanzierungsanteils. Er beträgt 2007 in Schwyz - 3 Prozent, in Wollerau dagegen 38 Prozent des Finanzertrages, weil hier nebst den Abschreibungen ein relativ hoher Ertragsüberschuss verbucht werden kann. Der Mittelwert 2007 des Selbstfinanzierungsanteils von 13.93 Prozent hat sich auf gutem Niveau stabilisiert.

Kapitaldienstanteil in Prozent

Der Kapitaldienst wird in Prozent des Finanzertrages dargestellt. Damit wird ersichtlich, wie stark der Finanzertrag durch Zinsendienst und Abschreibungen belastet ist. Je höher der Wert, desto höher die Verschuldung (Zinsbelastung) und/oder die Investitionstätigkeit (Abschreibungsbedarf).

Grafik 2: Kapitaldienstanteil der Gemeinden, kleinster, grösster und Mittelwert

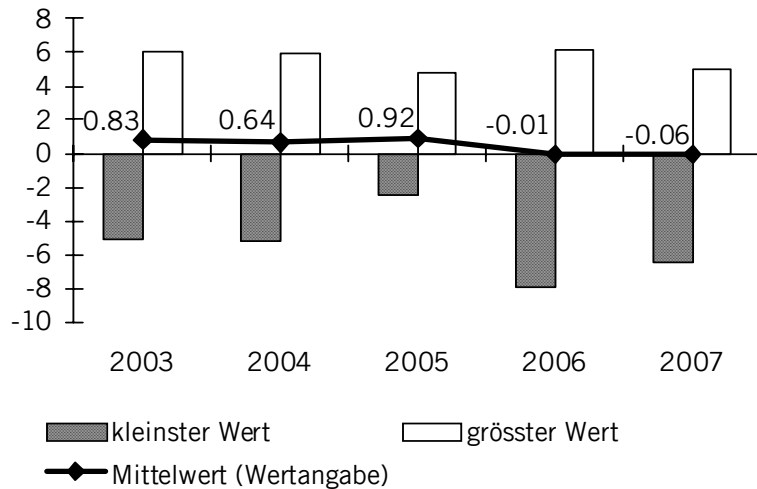


Auch der Kapitaldienstanteil schwankt 2007 unter den Gemeinden zwischen den Extremwerten von 0 Prozent in Lachen und 22 Prozent in Gersau, während der Mittelwert aller Gemeinden auf ein gutes Niveau von 5.22 Prozent des Finanzertrages gesunken ist. Im 2007 weist die Gemeinde Lachen einen Kapitaldienstanteil von weniger als Null Prozent aus, d.h. dass die Vermögenserträge höher als die Zinsen und Abschreibungen sind. Bei sechs Gemeinden liegt der Kapitaldienstanteil zwischen 0 und 4 Prozent, was als tiefe Belastung bezeichnet werden kann. Eine mittlere Belastung zwischen 4 und 12 Prozent weisen 16 Gemeinden und die Mehrgemeindebezirke aus. Sieben Gemeinden weisen mit einem Kapitaldienstanteil zwischen 12 und 22 Prozent eine hohe Belastung aus. Es gibt jedoch nur 2 Gemeinden (Gersau und Riemenstalden) die mit über 20 Prozent einen sehr hohen Kapitaldienstanteil ausweisen. Diese Gemeinden müssen mittelfristig versuchen, ihre Schulden und/oder Abschreibungen zu senken.

Zinsbelastungsanteil in Prozent

Die Nettozinsen werden in Prozent des Finanzertrages dargestellt. Damit wird ersichtlich, wie stark der Finanzertrag durch den Zinsendienst belastet ist. Je höher der Wert, desto höher ist in der Regel die Verschuldung. Im Vergleich über mehrere Jahre wird die Verschuldungstendenz, im Vergleich zu anderen Gemeinden die Verschuldungssituation erkannt.

Grafik 3: Zinsbelastungsanteil der Gemeinden, kleinster, grösster und Mittelwert



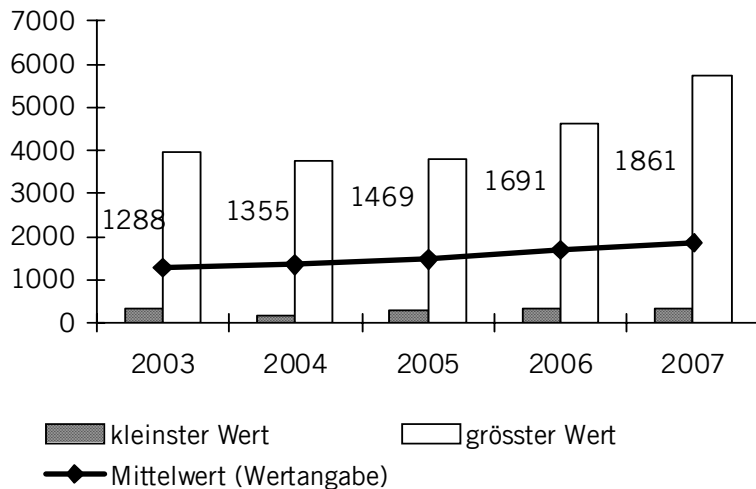
Der Mittelwert der Zinsbelastung ist tief und kann von den Bezirken und Gemeinden gut verkraftet werden. Der Mittelwert ist seit 2003 um 0.9 Prozent gesunken, was auf einen Abbau von Fremdkapital und auf rückläufige Zinsen zurückzuführen ist. 12 Gemeinden weisen 2007 einen negativen Zinsbelastungsanteil aus. Diese Gemeinden erwirtschafteten mehr Erträge aus ihrem Vermögen, als sie Schuldzinsen zu bezahlen haben. Bei sieben Gemeinden liegt der Zinsbelastungsanteil zwischen 0 und 1 Prozent, was als tiefe Belastung bezeichnet wird. Eine mittlere Belastung zwischen 1 und 3 Prozent weisen sieben Gemeinden und die Mehrgemeindebezirke aus. Die vier Gemeinden Reichenburg, Wangen, Riemenstalden und Morschach weisen mit einem Zinsbelastungsanteil zwischen 3 und 5 Prozent eine hohe Belastung aus.

0.4 Kennzahlen der kommunalen Steuern

Relative Steuerkraft pro Einwohner

Die Kennzahlen über die kommunale Steuerkraft erfassen die *Steuerertragsbasis* der Bezirke und Gemeinden. Je höher die Steuerkraft, desto grösser die finanzielle Leistungsfähigkeit und die Aussicht auf eine attraktive Steuerbelastung. Die relative Steuerkraft hat einen entscheidenden Einfluss auf den innerkantonalen Finanzausgleich, namentlich auf den horizontalen Finanzausgleich und den Normaufwandausgleich, der vom Kanton getragen wird.

Grafik 4: Relative Steuerkraft der Gemeinden, kleinster, grösster und Mittelwert



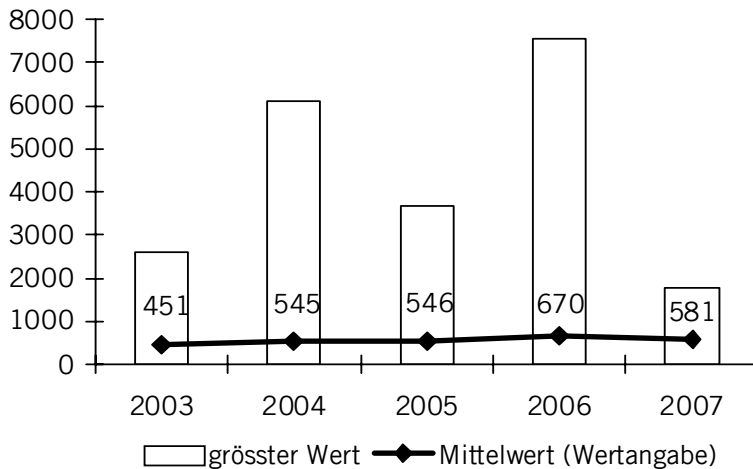
Das Bild der *relativen Steuerkraft* reflektiert über die letzten fünf Jahre hinweg eine kontinuierliche Disparität zwischen der kleinsten und grössten Steuerkraft in Franken pro Einwohner auf der einheitlichen Basis von 100 Prozent der einfachen Steuer. Es entspricht der stark unterschiedlichen Leistungsfähigkeit, die zwischen den Gemeinden im Berggebiet und den Wachstumsgemeinden im Bezirk Höfe herrscht. Die Grafik zeigt, dass die relative Steuerkraft nach der Erreichung der Talsohle im Jahr 2003 wieder ansteigt. Dies ist vor allem auf die bessere Ertragslage in der Wirtschaft zurückzuführen. Erfreulicherweise konnte in den allermeisten Gemeinden die relative Steuerkraft pro Einwohner gegenüber dem Vorjahr gesteigert werden.

0.5 Kennzahlen der Investitionsrechnung

Bruttoinvestitionen und Nettoinvestitionen pro Einwohner

Die Kennzahlen über die Brutto- und Nettoinvestitionen pro Einwohner beschreiben die *Investitionstätigkeit* der Bezirke und Gemeinden. Weil die Bezirke und Gemeinden von der Fläche und Einwohnerzahl her sehr unterschiedlich strukturiert sind, unterliegen die Investitionen grossen zeitlichen Schwankungen; je nach auftretenden Infrastrukturbedürfnissen. Jedes Jahr gibt es eine bis zwei Gemeinden, die keine Investitionen vornehmen. Der kleinste Wert der Bruttoinvestitionen beträgt deshalb von 2002-2007 jeweils 0. Demgegenüber treten gerade in Gemeinden mit geringer Einwohnerzahl sehr hohe Pro-Kopf-Werte auf, wenn diese ein Investitionsprojekt realisieren. Der Höchstwert für das Jahr 2007 verzeichnet die Gemeinde Wangen mit Fr. 1 804.--.

Grafik 5: Bruttoinvestitionen der Gemeinden pro Einwohner, grösster und Mittelwert



Die Gemeinden haben 2007 tiefere Investitionen getätigt als in den Vorjahr. Der kantonale Mittelwert ist von Fr. 670.-- auf Fr. 581.-- pro Einwohner gesunken.

Die grössten und kleinsten Werte der *Nettoinvestitionen* liegen noch weiter auseinander als jene der Bruttoinvestitionen. Die Nettoinvestitionen sind im Durchschnitt pro Einwohner rund ein Viertel tiefer als die Bruttoinvestitionen. Daraus ist zu schliessen, dass Dritte – hauptsächlich der Kanton – zu etwa einem Viertel die Bruttoinvestitionen der Gemeinden mitfinanziert haben.

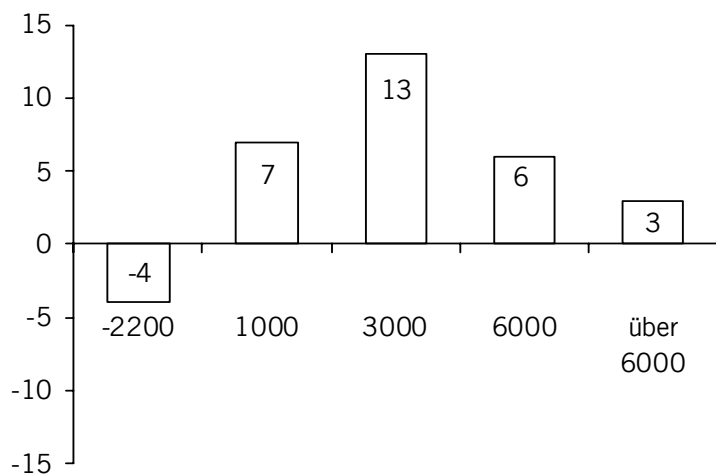
0.6 Kennzahlen der Bestandesrechnung

Nettoschuld pro Einwohner und Nettoschuld in Prozent der Steuerkraft

Die zwei Kennzahlen über die Nettoschuld sind Ausdruck der *Vermögenslage* der Gemeinden und Bezirke und setzen die *Verschuldung* in ein Verhältnis zur Steuerkraft.

Weil im Kanton Schwyz erhebliche Unterschiede in der Einwohnerzahl und in der Steuerkraft der Gemeinden bestehen, resultieren grosse Differenzen in der Nettoschuld. Die grösste Nettoschuld 2007 pro Einwohner zählt mit Fr. 14 194.-- die kleinste Gemeinde Riemenstalden, gefolgt von Morschach und Innerthal mit ebenfalls kleinen Bevölkerungsgrössen von weniger als 1 000 Einwohnern. Am anderen Ende der Skala verfügt die steuerstarke Gemeinde Wollerau über ein Nettovermögen von Fr. 2 168.-- pro Einwohner. Der Tendenz nach sinkt die Nettoschuld im kantonalen Mittel von Fr. 2 461.-- im Jahr 2003 auf Fr. 1 361.-- im Jahr 2007 um rund 45 Prozent. Massgebend dafür sind zwei Faktoren: die Ertragsüberschüsse der Gemeinden und die höheren Abschreibungen, welche die Gemeinden seit 1996 nach dem neuen Gesetz über den Finanzhaushalt der Bezirke und Gemeinden vornehmen müssen.

Grafik 6: Anzahl Gemeinden, aufgeteilt nach Höhe von Nettovermögen (als Minus gekennzeichnet) und Nettoschulden pro Einwohner 2007 in Franken



Die Gemeinden Wollerau, Freienbach, Feusisberg und Altendorf bilanzieren 2007 ein Nettovermögen von mehr als Fr. 500.-- pro Kopf. Sieben Gemeinwesen nämlich Schübelbach, Küssnacht, Galgenen, Steinerberg und Oberiberg sowie die Bezirke Schwyz und March und haben eine Nettoschuld von weniger als Fr. 1 000.-- pro Einwohner. 13 Gemeinden und ein Bezirk verbuchen eine Nettoschuld unter Fr. 3 000.-- und sechs Gemeinden eine solche von weniger als Fr. 6 000.-- pro Einwohner. Die Gemeinden Innerthal, Morschach und Riemenstalden werden durch eine kritische Nettoschuld von über Fr. 6 000.-- pro Kopf belastet.

Wird die Nettoschuld der Bezirke und Gemeinden zu ihrer absoluten Steuerkraft von 100 Prozent der einfachen Steuer in Bezug gesetzt, tritt die Verschuldung im Verhältnis zur Leistungsfähigkeit zu Tage. Hier hat sich der Mittelwert aller Kommunen innert fünf Jahren von 104 auf 39 Prozent entwickelt. Mit dieser Kennzahl kann anhand der steuerlichen Leistungsfähigkeit die Vermögenslage eines Gemeinwesens beurteilt werden.

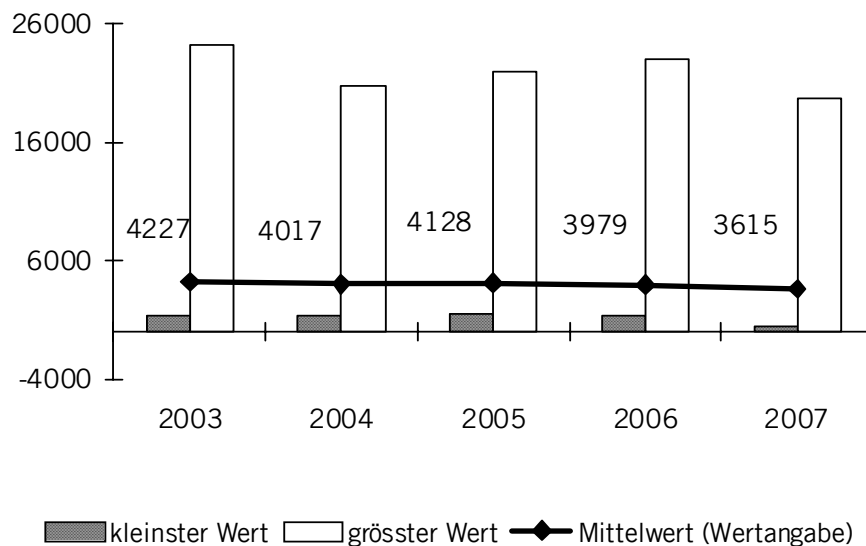
Fremdkapital und Finanzvermögen pro Einwohner

Diese Kennzahlen geben Auskunft zur *Kapitalstruktur* der Bezirke und Gemeinden. Das Fremdkapital pro Einwohner drückt die absolute Verschuldung aus, die durch das Finanzvermögen pro Einwohner relativiert wird.

Das *Fremdkapital* pro Einwohner in Franken hat im kantonalen Durchschnitt aller Bezirke und Gemeinden kontinuierlich abgenommen. 2005 hat eine leichte Erhöhung des Fremdkapitals stattgefunden, weil insbesondere in den finanzstarken Gemeinden nicht mehr alle Investitionen durch Eigenmittel finanziert werden konnten. Geblieben ist die hohe Verschuldung von Gemeinden mit tiefer Steuerkraft und geringer Einwohnerzahl, namentlich von Riemenstalden und Innerthal mit einem Fremdkapital von Fr. 19 667.-- und Fr. 12 683.-- pro Einwohner.

Das Finanzvermögen pro Einwohner ist im kantonalen Mittel von Fr. 2 397.-- im Jahr 2003 auf Fr. 3 116.-- im Jahr 2007 angestiegen

Grafik 7: Fremdkapital pro Einwohner der Gemeinden, kleinster, grösster und Mittelwert

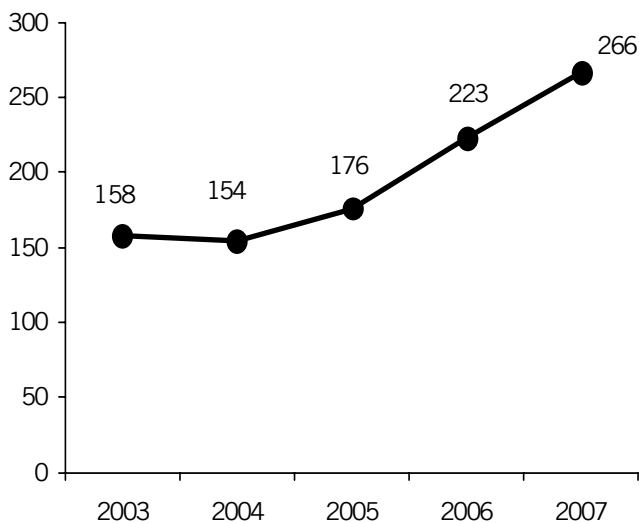


Entwicklung der Eigenkapitalstruktur

Seit Einführung des neuen innerkantonalen Finanzausgleichs können die Bezirke und Gemeinden im Kanton Schwyz Schwankungsreserven bilden.

Die Entwicklung in den Jahren 2003 bis 2007 zeigt auf, dass bis auf die Gemeinde Morschach sämtliche Gemeinwesen Schwankungsreserven bilden konnten. Insbesondere konnten auch die einwohnermässig kleinen Gemeinden dank den Strukturzuschlägen beim Bildungs- und einwohnerbezogenen Aufwand genügend Schwankungsreserven bilden.

Grafik 8: Entwicklung der Schwankungsreserven im Total aller Gemeinwesen in Mio. Franken



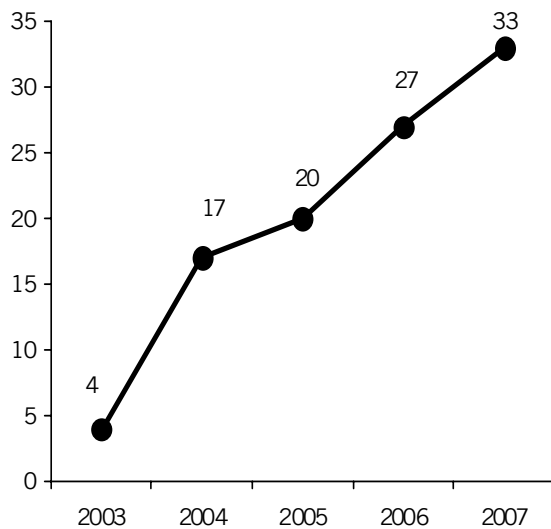
Als Fazit kann festgehalten werden, dass sich der neue Finanzausgleich mit Pauschalbeiträgen an die Gemeinwesen auf Grund der Analyse der ersten Jahre bewährt hat. Bis auf die Gemeinde Morschach konnten sämtliche Bezirke und Gemeinden genügend Schwankungsreserven bilden. Auf Grund dieser positiven Entwicklung ist auch bei Gemeinden mit einem hohen Steuerfuss genügend Spielraum vorhanden, die Steuerfussdisparität innerhalb der Gemeinwesen weiter zu senken.

Entwicklung der zusätzlichen Abschreibungen

Wenn es die Finanz- und Konjunkturlage erlaubt, dürfen zusätzliche Abschreibungen in den Voranschlag eingestellt und vorgenommen werden. Sie dürfen nur vorgenommen werden, soweit kein Bilanzfehlbetrag vorhanden ist.

Bis zum Jahr 2001 konnten nur Gemeinwesen zusätzliche Abschreibungen realisieren, welche keine Finanzausgleichsleistungen beanspruchen mussten. Seit der Einführung des neuen Finanzausgleichs im Jahr 2002 können sämtliche Bezirke und Gemeinden zusätzliche Abschreibungen tätigen, sofern es die Finanz- und Konjunkturlage erlaubt. Insbesondere im Jahr 2004 und 2005 haben auch Gemeinden unter 1000 Einwohner zusätzliche Abschreibungen getätigt. 2007 haben vor allem die grösseren, finanzstarken Gemeinden zusätzliche Abschreibungen vorgenommen.

Grafik 9: Entwicklung der zusätzlichen Abschreibungen im Total aller Gemeinwesen in Mio. Franken



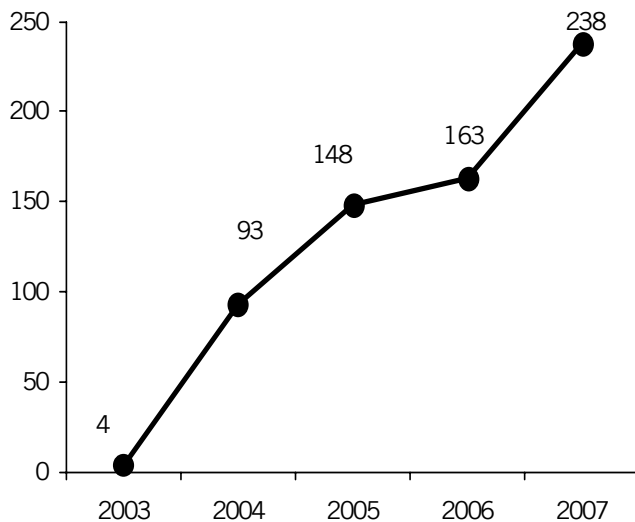
0.7 Kennzahl der Gesamtrechnung

Selbstfinanzierungsgrad

Der Selbstfinanzierungsgrad beantwortet die Frage, inwieweit die Nettoinvestitionen der einzelnen Bezirke und Gemeinden aus *selbst erarbeiteten Mitteln des jeweiligen Rechnungsjahres* bezahlt werden können. Liegt der Selbstfinanzierungsgrad unter 100 Prozent, muss sich eine Gemeinde neu verschulden oder allenfalls vorhandene Finanzierungsreserven aus Vorjahren auflösen. Dagegen werden bei einem Selbstfinanzierungsgrad von über 100 Prozent Mittel für den Schuldenabbau freigesetzt.

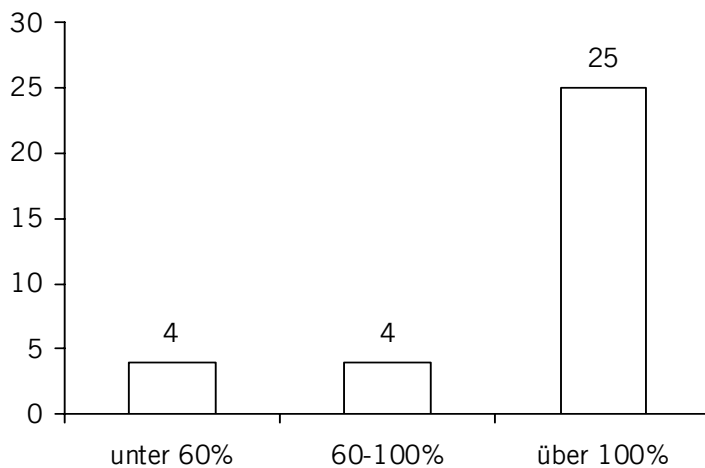
In kleinen und mittleren Gemeinden schwankt der Selbstfinanzierungsgrad mit dem unregelmässigen Investitionsrhythmus von Jahr zu Jahr. Deshalb ist es aufschlussreicher, den Selbstfinanzierungsgrad über mehrere Jahre hinweg zu betrachten, um die Finanzlage der einzelnen Gemeinden zu beurteilen. Eine Reihe von Gemeinden weist einen negativen Selbstfinanzierungsgrad aus, was heisst, dass sie negative Nettoinvestitionen verzeichnen, also mehr Investitionseinnahmen als –ausgaben verbuchen können. Diese Gemeinden sind aus der Ermittlung des durchschnittlichen Selbstfinanzierungsgrades aller Gemeinden auszuklammern. Höchst selten kommt es vor, dass die Selbstfinanzierung negativ, die Investitionssumme aber positiv ist.

Grafik 8: Mittelwert des Selbstfinanzierungsgrades der Bezirke und Gemeinden in Prozent



Der kantonale Mittelwert des Selbstfinanzierungsgrades ist dank höheren Ertragsüberschüssen einzelner Gemeinden im Jahre 2007 auf 238 Prozent angestiegen.

Grafik 9: Anzahl Gemeinden Durchschnittlicher Selbstfinanzierungsgrad 2003 - 2007 der Bezirke und Gemeinden nach drei Gruppen



Wichtiger als der kantonale Mittelwert des Selbstfinanzierungsgrades ist die Frage, wie viele Bezirke und Gemeinden im Durchschnitt der letzten fünf Jahre einen Selbstfinanzierungsgrad unter 60 Prozent, zwischen 60 und 100 Prozent und schliesslich über 100 Prozent erreicht haben. Liegt der Selbstfinanzierungsgrad von fünf Jahren unter 60 Prozent, ist die Finanzlage zufolge der Investitionen angespannt. In dieser Situation befinden sich die die Gemeinden Freienbach, Illgau, und Ingenbohl sowie der Bezirk Höfe. Selbstfinanzierungswerte zwischen 60 und 100 Prozent sind tragbar und in weiteren vier Gemeinden anzutreffen. Werden wie in den übrigen Gemeinwesen mittelfristig 100 Prozent Selbstfinanzierung übertroffen, können zukünftige Investitionen gut verkraftet werden.

1 Kennzahlen der Laufenden Rechnung 2003 - 2007

1.1. Selbstfinanzierung

Aussage: Finanzkraft der Gemeinde

Definition: Abschreibungen Verwaltungsvermögen zuzüglich Ertragsüberschuss bzw. abzüglich Aufwandüberschuss, umgerechnet auf die Einwohnerzahl

Selbstfinanzierung in Fr. pro Einwohner

| Gemeinde | 2007 | 2006 | 2005 | 2004 | 2003 |
|---------------------------------------|---------------|---------------|---------------|---------------|--------------|
| bis 999 Einwohner | | | | | |
| Riemenstalden | 3 943.67 | 2 758.36 | 1 332.23 | 1 942.36 | 4 729.22 |
| Innerthal | 1 178.40 | 1 116.20 | 1 770.68 | 1 327.91 | 2 290.60 |
| Alpthal | 353.66 | 195.04 | 964.31 | 715.28 | 678.66 |
| Illgau | 531.95 | 157.59 | 839.51 | 1 292.18 | 849.29 |
| Oberiberg | 96.46 | 305.43 | 278.23 | 840.36 | 709.77 |
| Steinerberg | 482.17 | 199.43 | 542.69 | 817.94 | 883.09 |
| Morschach | 836.37 | -18.62 | 54.56 | -111.45 | 971.32 |
| Vorderthal | 892.09 | 612.35 | 684.94 | 723.21 | 788.26 |
| 1 000 bis 2 999 Einwohner | | | | | |
| Lauerz | 580.57 | 1 079.06 | 1 520.10 | 1 252.55 | 666.22 |
| Sattel | 449.84 | 225.36 | 490.28 | 428.43 | 551.87 |
| Gersau | 1 117.22 | 395.79 | 341.11 | 429.16 | 329.12 |
| Rothenthurm | 416.34 | 627.27 | 728.52 | 557.07 | 295.32 |
| Unteriberg | 407.36 | 335.24 | 422.53 | 434.56 | 176.03 |
| Tuggen | 645.27 | 588.72 | 460.92 | 379.46 | 314.63 |
| Reichenburg | 255.97 | 504.11 | 944.53 | 479.36 | 247.81 |
| 3 000 bis 4 999 Einwohner | | | | | |
| Steinen | 372.93 | 526.61 | 513.51 | 334.22 | 235.48 |
| Muotathal | 499.14 | 494.30 | 611.25 | 697.77 | 501.79 |
| Galgenen | 475.44 | 235.52 | 61.66 | -10.73 | -11.14 |
| Wangen | 422.05 | 268.68 | 540.59 | 345.20 | 436.54 |
| Feusisberg | 95.19 | 1 472.33 | 965.23 | 1 014.03 | 525.89 |
| Altendorf | 1 264.41 | 1 007.61 | 814.08 | 727.62 | 363.82 |
| mehr als 5 000 Einwohner | | | | | |
| Wollerau | 2 127.73 | 1 495.18 | 473.83 | 13.29 | -191.89 |
| Lachen | 1 117.82 | 549.81 | 523.23 | 374.12 | 446.13 |
| Schübelbach | 149.10 | 154.10 | 251.23 | 254.20 | 13.11 |
| Ingenbohl | 316.89 | 443.37 | 171.96 | 911.08 | -4.79 |
| Arth | 443.59 | 387.06 | 206.85 | 613.02 | 313.65 |
| Küssnacht | 687.56 | 734.97 | 636.71 | 17.35 | 476.35 |
| Einsiedeln | 352.64 | 845.38 | 571.97 | -638.28 | 511.9 |
| Schwyz | -131.18 | 485.74 | 142.08 | 138.73 | -506.88 |
| Freienbach | 1 398.12 | 1 009.25 | 491.76 | -17.45 | -1 376.86 |
| Bezirke mit mehreren Gemeinden | | | | | |
| Höfe | 323.72 | 313.27 | 157.94 | -154.24 | -291.03 |
| March | 214.64 | 177.84 | 191.97 | 164.15 | -5.49 |
| Schwyz | 263.19 | 288.10 | 221.07 | 171.62 | 17.17 |
| Total | 632.25 | 657.74 | 621.45 | 367.13 | 12.10 |

1 Kennzahlen der Laufenden Rechnung 2003 - 2007

1.2. Selbstfinanzierungsanteil in Prozent

Aussage: Finanzkraft der Gemeinde gemessen am Finanzertrag

Definition: Selbstfinanzierung in Prozent des Finanzertrages (d.h. Ertrag ohne durchlaufende Beiträge und interne Verrechnungen)

Selbstfinanzierungsanteil in %

| Gemeinde | 2007 | 2006 | 2005 | 2004 | 2003 |
|---------------------------------------|--------------|--------------|--------------|-------------|-------------|
| bis 999 Einwohner | | | | | |
| Riemenstalden | 34.40 | 23.50 | 10.54 | 17.49 | 35.58 |
| Innerthal | 15.58 | 14.59 | 16.17 | 15.50 | 25.5 |
| Alpthal | 8.10 | 4.53 | 17.01 | 16.31 | 15.68 |
| Illgau | 11.62 | 3.82 | 14.83 | 25.54 | 18.03 |
| Oberiberg | 3.04 | 8.62 | 6.68 | 20.32 | 19.29 |
| Steinerberg | 11.91 | 5.37 | 12.59 | 20.39 | 21.62 |
| Morschach | 17.62 | -0.46 | 1.01 | -2.83 | 19.75 |
| Vorderthal | 19.15 | 14.97 | 14.60 | 16.14 | 17.18 |
| 1 000 bis 2 999 Einwohner | | | | | |
| Lauerz | 16.24 | 25.89 | 29.71 | 28.94 | 16.28 |
| Sattel | 12.83 | 19.94 | 14.02 | 13.14 | 16.43 |
| Gersau | 23.18 | 6.44 | 5.65 | 7.49 | 5.44 |
| Rothenthurm | 14.10 | 19.19 | 18.70 | 16.52 | 9.73 |
| Unteriberg | 7.54 | 7.44 | 9.12 | 11.03 | 5.26 |
| Tuggen | 15.52 | 14.67 | 10.68 | 9.70 | 8.39 |
| Reichenburg | 8.88 | 16.05 | 24.36 | 15.22 | 8.71 |
| 3 000 bis 4 999 Einwohner | | | | | |
| Steinen | 9.07 | 12.22 | 11.56 | 8.56 | 5.86 |
| Muotathal | 11.55 | 12.27 | 14.22 | 17.93 | 13.94 |
| Galgenen | 17.43 | 9.18 | 2.55 | -0.48 | -0.52 |
| Wangen | 13.18 | 9.21 | 16.76 | 13.11 | 16.55 |
| Feusisberg | 2.28 | 29.66 | 23.74 | 26.61 | 15.65 |
| Altendorf | 32.48 | 26.89 | 20.10 | 21.53 | 12.25 |
| mehr als 5 000 Einwohner | | | | | |
| Wollerau | 37.90 | 31.32 | 10.93 | 0.41 | -6.75 |
| Lachen | 22.31 | 12.82 | 9.80 | 8.61 | 11.16 |
| Schübelbach | 5.45 | 5.49 | 8.05 | 8.73 | 0.56 |
| Ingenbohl | 8.53 | 11.66 | 4.52 | 19.43 | -0.14 |
| Arth | 14.12 | 12.27 | 6.76 | 12.97 | 10.93 |
| Küssnacht | 14.89 | 15.46 | 12.70 | 0.56 | 10.39 |
| Einsiedeln | 7.73 | 16.86 | 11.43 | -15.48 | 10.37 |
| Schwyz | -3.44 | 13.14 | 4.36 | 5.47 | -20.1 |
| Freienbach | 24.52 | 18.70 | 9.36 | -0.53 | -39.63 |
| Bezirke mit mehreren Gemeinden | | | | | |
| Höfe | 22.03 | 21.89 | 12.78 | -15.33 | -25.79 |
| March | 20.29 | 17.24 | 18.22 | 16.57 | -0.47 |
| Schwyz | 21.22 | 24.37 | 19.85 | 16.68 | 1.45 |
| Total | 13.93 | 14.70 | 12.05 | 8.13 | 0.27 |

1 Kennzahlen der Laufenden Rechnung 2003 - 2007

1.3. Kapitaldienstanteil in Prozent

Aussage: Massgrösse für die Belastung durch Kapitalfolgekosten

Definition: Kapitaldienst (d.h. Passivzinsen und ordentliche Abschreibungen abzüglich Nettovermögenserträge) in Prozent des Finanzertrages

Kapitaldienstanteil in %

| Gemeinde | 2007 | 2006 | 2005 | 2004 | 2003 |
|---------------------------------------|-------------|-------------|-------------|-------------|-------------|
| bis 999 Einwohner | | | | | |
| Riemenstalden | 20.13 | 23.16 | 19.50 | 22.81 | 21.99 |
| Innerthal | 9.48 | 10.51 | 10.61 | 19.68 | 19.51 |
| Alpthal | 5.71 | 9.24 | 7.60 | 11.62 | 14.51 |
| Illgau | 9.79 | 12.80 | 11.36 | 14.15 | 8.81 |
| Oberiberg | 6.40 | 9.41 | 6.95 | 8.13 | 7.16 |
| Steinerberg | 5.21 | 11.06 | 7.75 | 10.52 | 11.81 |
| Morschach | 18.31 | 17.77 | 14.87 | 20.84 | 15.12 |
| Vorderthal | 13.52 | 14.32 | 9.83 | 11.52 | 11.55 |
| 1 000 bis 2 999 Einwohner | | | | | |
| Lauerz | 8.84 | 10.68 | 11.95 | 16.59 | 21.78 |
| Sattel | 3.85 | 15.60 | 4.24 | 10.21 | 9.82 |
| Gersau | 21.77 | 11.13 | 12.48 | 13.06 | 13.59 |
| Rothenthurm | 7.72 | 7.60 | 8.27 | 11.33 | 13.59 |
| Unteriberg | 4.14 | 5.00 | 5.44 | 8.05 | 6.45 |
| Tuggen | 13.66 | 13.58 | 5.77 | 6.74 | 8.15 |
| Reichenburg | 13.68 | 12.88 | 11.05 | 15.73 | 16.2 |
| 3 000 bis 4 999 Einwohner | | | | | |
| Steinen | 5.48 | 6.84 | 9.13 | 10.85 | 10.41 |
| Muotathal | 7.07 | 7.61 | 6.00 | 7.12 | 9.55 |
| Galgenen | 4.16 | 5.55 | 6.16 | 7.21 | 9.9 |
| Wangen | 16.29 | 14.60 | 10.19 | 11.29 | 12.05 |
| Feusisberg | 6.66 | 6.45 | 7.53 | 5.01 | 5.87 |
| Altendorf | 3.79 | 4.30 | 4.55 | 7.04 | 10.05 |
| mehr als 5 000 Einwohner | | | | | |
| Wollerau | 5.61 | 7.88 | 9.29 | 13.44 | 14.16 |
| Lachen | -0.56 | -1.01 | 5.81 | 1.62 | 2.32 |
| Schübelbach | 2.57 | 2.60 | 2.85 | 9.11 | 3.77 |
| Ingenbohl | 7.31 | 7.89 | 7.50 | 3.55 | 10.45 |
| Arth | 9.53 | 9.61 | 8.51 | 9.26 | 10.14 |
| Küssnacht | 3.83 | 1.49 | 2.11 | 3.31 | 4.76 |
| Einsiedeln | 5.65 | 6.08 | 7.16 | 6.47 | 8.85 |
| Schwyz | 2.46 | 2.16 | 3.76 | 3.47 | 6.57 |
| Freienbach | 3.33 | 4.55 | 4.75 | 9.74 | 6.61 |
| Bezirke mit mehreren Gemeinden | | | | | |
| Höfe | 11.88 | 14.39 | 15.42 | 12.63 | 5.81 |
| March | 7.09 | 8.05 | 9.21 | 8.33 | 8.31 |
| Schwyz | 9.10 | 9.83 | 9.33 | 10.47 | 8.99 |
| Total | 5.22 | 5.38 | 7.07 | 8.04 | 8.38 |

1 Kennzahlen der Laufenden Rechnung 2003 - 2007

1.4. Zinsbelastungsanteil

Aussage: Massgrösse für die Auswirkung der Verschuldung auf die Laufende Rechnung

Definition: Passivzinsen abzüglich Nettovermögenserträge in Prozent des Finanzertrages

Zinsbelastungsanteil in %

| Gemeinde | 2007 | 2006 | 2005 | 2004 | 2003 |
|---------------------------------------|--------------|--------------|-------------|-------------|-------------|
| bis 999 Einwohner | | | | | |
| Riemenstalden | 4.00 | 2.54 | 2.74 | 3.38 | 3.83 |
| Innerthal | -2.20 | -2.56 | 1.48 | 5.98 | 5.13 |
| Alpthal | -1.03 | 1.68 | 0.86 | 1.54 | 2.98 |
| Illgau | 0.21 | 1.62 | 0.41 | 0.97 | 0.92 |
| Oberiberg | -0.42 | 0.25 | 0.52 | 0.79 | 1.1 |
| Steinerberg | 1.00 | 6.11 | 3.35 | 4.22 | 5.1 |
| Morschach | 5.03 | 1.47 | 4.75 | 4.83 | 2.15 |
| Vorderthal | 2.21 | 1.80 | 1.73 | 2.16 | 2.33 |
| 1 000 bis 2 999 Einwohner | | | | | |
| Lauerz | -0.49 | 1.55 | 2.24 | 3.04 | 6.08 |
| Sattel | -1.07 | -2.04 | -2.43 | 1.25 | -0.12 |
| Gersau | 2.80 | 2.80 | 2.54 | 2.99 | 3.36 |
| Rothenthurm | 0.34 | 0.75 | 1.73 | 2.49 | 2.66 |
| Unteriberg | 0.23 | 0.37 | 0.59 | 1.31 | 0.54 |
| Tuggen | 2.79 | 2.37 | 1.65 | 2.15 | 2.46 |
| Reichenburg | 3.24 | 3.28 | 3.39 | 3.85 | 5.03 |
| 3 000 bis 4 999 Einwohner | | | | | |
| Steinen | 0.51 | 1.31 | 1.66 | 1.75 | 1.76 |
| Muotathal | 0.79 | 0.69 | 0.51 | 1.14 | 1.83 |
| Galgenen | 0.89 | 1.47 | 1.95 | 2.11 | 3.13 |
| Wangen | 3.98 | 3.26 | 3.04 | 3.24 | 3.21 |
| Feusisberg | -1.15 | -0.34 | -0.07 | -1.46 | -0.19 |
| Altendorf | -0.30 | 1.06 | 1.29 | 1.98 | 4.04 |
| mehr als 5 000 Einwohner | | | | | |
| Wollerau | -0.52 | 0.53 | 0.89 | 1.91 | -0.28 |
| Lachen | -6.41 | -7.88 | 0.29 | -5.16 | -5.05 |
| Schübelbach | -0.05 | -0.14 | 0.20 | 2.72 | 0.53 |
| Ingenbohl | 1.79 | 1.54 | 1.62 | -2.09 | 2.5 |
| Arth | 2.48 | 2.41 | 2.30 | 2.63 | 3.27 |
| Küssnacht | 0.16 | -2.75 | -2.35 | -1.54 | -1.51 |
| Einsiedeln | 1.10 | 1.65 | 2.17 | -0.50 | 2.47 |
| Schwyz | -1.31 | -1.69 | -0.46 | 0.45 | 0.27 |
| Freienbach | -1.23 | -0.30 | -0.42 | 2.16 | -1.51 |
| Bezirke mit mehreren Gemeinden | | | | | |
| Höfe | 2.33 | 3.23 | 2.83 | -0.11 | -2.60 |
| March | 1.62 | 2.11 | 3.08 | 0.88 | 2.16 |
| Schwyz | 1.39 | 1.11 | 0.82 | 1.39 | 0.97 |
| Total | -0.06 | -0.01 | 0.92 | 0.64 | 0.83 |

2 Kennzahlen der kommunalen Steuern 2003 - 2007

2.1 Absolute Steuerkraft, umgerechnet auf 100 Steuerprocente

Aussage: Masszahl für die Steuerertragsbasis der Gemeinde

Definition: Absolute Steuerkraft: Frankenbetrag Steuererträge total pro Gemeinde, umgerechnet auf 100 Steuerprocente

Absolute Steuerkraft in Fr.

| Gemeinde | 2007 | 2006 | 2005 | 2004 | 2003 |
|---------------------------------------|-------------|-------------|------------|------------|------------|
| bis 999 Einwohner | | | | | |
| Riemenstalden | 28 093 | 27 153 | 21 293 | 12 827 | 21 665 |
| Innerthal | 156 779 | 132 771 | 104 667 | 102 719 | 78 347 |
| Alpthal | 355 469 | 269 296 | 329 687 | 236 512 | 240 164 |
| Illgau | 345 299 | 304 309 | 313 539 | 240 717 | 244 308 |
| Oberiberg | 803 484 | 734 637 | 603 066 | 717 079 | 524 628 |
| Steinerberg | 453 295 | 390 251 | 513 715 | 409 275 | 451 841 |
| Morschach | 714 840 | 629 730 | 587 966 | 502 636 | 838 243 |
| Vorderthal | 569 519 | 523 651 | 487 755 | 434 723 | 423 579 |
| 1 000 bis 2 999 Einwohner | | | | | |
| Lauerz | 633 846 | 531 850 | 592 988 | 444 385 | 343 837 |
| Sattel | 1 081 145 | 1 053 282 | 936 671 | 715 415 | 797 879 |
| Gersau | 1 522 815 | 1 621 923 | 1 357 357 | 1 545 367 | 1 484 304 |
| Rothenthurm | 1 304 206 | 1 255 657 | 1 259 973 | 1 083 900 | 1 002 971 |
| Unteriberg | 1 479 814 | 1 338 716 | 1 362 134 | 1 239 026 | 1 048 580 |
| Tuggen | 3 379 179 | 3 006 056 | 2 876 435 | 2 788 909 | 2 592 210 |
| Reichenburg | 2 322 771 | 2 059 376 | 2 437 011 | 1 868 143 | 1 645 530 |
| 3 000 bis 4 999 Einwohner | | | | | |
| Steinen | 2 040 337 | 1 960 722 | 1 930 971 | 1 577 011 | 1 453 229 |
| Muotathal | 2 132 289 | 2 091 810 | 1 943 283 | 1 728 321 | 1 621 029 |
| Galgenen | 4 307 156 | 3 933 903 | 3 522 776 | 3 355 608 | 3 199 382 |
| Wangen | 5 277 968 | 4 503 425 | 4 644 443 | 3 472 232 | 3 366 311 |
| Feusisberg | 17 915 737 | 20 088 753 | 13 743 008 | 11 614 544 | 10 334 765 |
| Altendorf | 11 603 554 | 10 002 639 | 8 424 738 | 7 656 362 | 6 539 949 |
| mehr als 5 000 Einwohner | | | | | |
| Wollerau | 39 713 287 | 31 651 461 | 25 478 094 | 22 317 269 | 18 562 790 |
| Lachen | 14 804 046 | 11 284 253 | 10 638 648 | 8 976 545 | 9 801 257 |
| Schübelbach | 6 436 776 | 5 774 617 | 6 008 034 | 5 106 215 | 4 572 682 |
| Ingenbohl | 8 277 457 | 7 855 853 | 7 284 836 | 6 299 237 | 6 806 107 |
| Arth | 8 482 761 | 8 438 354 | 7 417 121 | 6 944 402 | 6 779 316 |
| Küssnacht | 18 492 875 | 17 149 272 | 15 308 003 | 15 733 962 | 13 050 389 |
| Einsiedeln | 13 473 175 | 12 973 217 | 10 992 976 | 10 300 215 | 9 981 203 |
| Schwyz | 19 661 815 | 18 871 903 | 16 764 521 | 14 402 391 | 11 091 865 |
| Freienbach | 77 128 764 | 66 856 674 | 55 848 792 | 53 899 197 | 56 236 718 |
| Bezirke mit mehreren Gemeinden | | | | | |
| Höfe | 131 794 755 | 44 286 150 | 95 800 112 | 95 124 513 | 83 342 784 |
| March | 49 406 910 | 41 421 328 | 39 651 655 | 34 104 863 | 31 658 403 |
| Schwyz | 47 432 871 | 117 083 244 | 41 544 622 | 36 194 174 | 32 057 636 |

2 Kennzahlen der kommunalen Steuern 2003 - 2007

2.2 Relative Steuerkraft in Fr. pro Einwohner

Aussage: Masszahl für die Steuerertragsbasis der Gemeinde

Definition: Relative Steuerkraft: = Steuerkraft pro Einwohner = absolute Steuerkraft dividiert durch die Einwohnerzahl

Relative Steuerkraft in Fr. pro Einwohner

| Gemeinde | 2007 | 2006 | 2005 | 2004 | 2003 |
|---------------------------------------|--------------|--------------|--------------|--------------|--------------|
| bis 999 Einwohner | | | | | |
| Riemenstalden | 331 | 339 | 280 | 173 | 319 |
| Innerthal | 821 | 726 | 595 | 584 | 448 |
| Alpthal | 668 | 518 | 639 | 467 | 488 |
| Illgau | 435 | 384 | 403 | 314 | 323 |
| Oberiberg | 1 007 | 941 | 779 | 942 | 711 |
| Steinerberg | 492 | 422 | 542 | 437 | 480 |
| Morschach | 742 | 663 | 629 | 530 | 888 |
| Vorderthal | 570 | 512 | 482 | 430 | 424 |
| 1 000 bis 2 999 Einwohner | | | | | |
| Lauerz | 628 | 537 | 622 | 476 | 378 |
| Sattel | 667 | 653 | 596 | 473 | 529 |
| Gersau | 761 | 813 | 680 | 777 | 755 |
| Rothenthurm | 621 | 608 | 619 | 519 | 476 |
| Unteriberg | 627 | 574 | 588 | 537 | 453 |
| Tuggen | 1 215 | 1 105 | 1 077 | 1 033 | 965 |
| Reichenburg | 799 | 717 | 855 | 651 | 573 |
| 3 000 bis 4 999 Einwohner | | | | | |
| Steinen | 663 | 637 | 636 | 526 | 489 |
| Muotathal | 599 | 591 | 548 | 487 | 454 |
| Galgenen | 976 | 916 | 843 | 801 | 755 |
| Wangen | 1 150 | 981 | 990 | 744 | 725 |
| Feusisberg | 3 865 | 4 437 | 3 152 | 2 783 | 2 521 |
| Altendorf | 1 986 | 1 759 | 1 546 | 1 462 | 1 290 |
| mehr als 5 000 Einwohner | | | | | |
| Wollerau | 5 746 | 4 613 | 3 729 | 3 276 | 2 771 |
| Lachen | 2 089 | 1 598 | 1 524 | 1 331 | 1 454 |
| Schübelbach | 809 | 748 | 788 | 669 | 604 |
| Ingenbohl | 994 | 966 | 908 | 788 | 862 |
| Arth | 817 | 827 | 735 | 694 | 685 |
| Küssnacht | 1 545 | 1 452 | 1 305 | 1 345 | 1 124 |
| Einsiedeln | 972 | 948 | 816 | 782 | 761 |
| Schwyz | 1 382 | 1 323 | 1 170 | 1 012 | 784 |
| Freienbach | 4 998 | 4 431 | 3 798 | 3 742 | 3 952 |
| Bezirke mit mehreren Gemeinden | | | | | |
| Höfe | 4 885 | 4 422 | 3 699 | 3 747 | 3 330 |
| March | 1 344 | 1 146 | 1 113 | 968 | 905 |
| Schwyz | 935 | 881 | 832 | 729 | 651 |
| Total | 1 861 | 1 691 | 1 469 | 1 355 | 1 288 |

3 Kennzahlen der Investitionsrechnung 2003 - 2007

3.1 Bruttoinvestitionen in Fr. pro Einwohner

Aussage: Mass für den Infrastrukturausbau ohne Berücksichtigung der Finanzierungsträger

Definition: Summe der Investitionsausgaben ohne Passivierungen und ohne Veränderungen von Spezialfinanzierungen, auf die Einwohnerzahl umgerechnet

Bruttoinvestitionen in Fr. pro Einwohner

| Gemeinde | 2007 | 2006 | 2005 | 2004 | 2003 |
|---------------------------------------|------------|------------|------------|------------|------------|
| bis 999 Einwohner | | | | | |
| Riemenstalden | 1 777 | 7 565 | 3 677 | 6 134 | 1 587 |
| Innerthal | 7 | 1 069 | | 118 | 55 |
| Alpthal | | 184 | 432 | | 19 |
| Illgau | 409 | 1 711 | 2 043 | 4 908 | 2 615 |
| Oberiberg | 618 | 1 089 | 378 | 1 769 | 1 073 |
| Steinerberg | 3 | 100 | 78 | 14 | 0 |
| Morschach | 366 | 1 459 | 134 | 214 | 858 |
| Vorderthal | 223 | 1 619 | 110 | 195 | 364 |
| 1 000 bis 2 999 Einwohner | | | | | |
| Lauerz | 49 | 113 | 434 | 223 | 0 |
| Sattel | 8 | 271 | 25 | 44 | 89 |
| Gersau | 160 | 407 | 1 148 | 1 051 | 267 |
| Rothenthurm | 234 | 80 | 75 | | 85 |
| Unteriberg | 377 | 251 | 299 | 2 290 | 1 035 |
| Tuggen | 1 057 | 3 715 | 746 | 389 | 269 |
| Reichenburg | 426 | 778 | 519 | 80 | 114 |
| 3 000 bis 4 999 Einwohner | | | | | |
| Steinen | 272 | 88 | 119 | 570 | 213 |
| Muotathal | 729 | 1 413 | 800 | 149 | 174 |
| Galgenen | 189 | 357 | 144 | 98 | 180 |
| Wangen | 1 804 | 1 702 | 876 | 188 | 455 |
| Feusisberg | 669 | 1 104 | 1 578 | 1 281 | 1 343 |
| Altendorf | 999 | 682 | 403 | 388 | 400 |
| mehr als 5 000 Einwohner | | | | | |
| Wollerau | 830 | 370 | 250 | 327 | 1 016 |
| Lachen | 816 | 539 | 426 | 309 | 507 |
| Schübelbach | 94 | 41 | 225 | 123 | 62 |
| Ingenbohl | 250 | 116 | 111 | 175 | 202 |
| Arth | 285 | 614 | 453 | 117 | 127 |
| Küssnacht | 609 | 403 | 185 | 283 | 132 |
| Einsiedeln | 310 | 258 | 286 | 471 | 234 |
| Schwyz | 281 | 179 | 108 | 183 | 79 |
| Freienbach | 775 | 372 | 298 | 416 | 693 |
| Bezirke mit mehreren Gemeinden | | | | | |
| Höfe | 46 | 263 | 580 | 587 | 417 |
| March | 114 | 61 | 19 | 92 | 8 |
| Schwyz | 68 | 207 | 190 | 98 | 28 |
| Total | 581 | 670 | 546 | 545 | 451 |

3 Kennzahlen der Investitionsrechnung 2003 - 2007

3.2 Nettoinvestitionen in Fr. pro Einwohner

Aussage: Mass für die Investitionstätigkeit, Cash-mässige Betrachtung, analog der Definition der Selbstfinanzierung in der Laufenden Rechnung

Definition: Summe der Investitionsausgaben abzüglich der Summe der Investitionseinnahmen ohne Passivierungen und ohne Veränderung von Spezialfinanzierungen, auf die Einwohnerzahl umgerechnet

- = Nettoinvestitionsabnahmen

Nettoinvestitionen in Fr. pro Einwohner

| Gemeinde | 2007 | 2006 | 2005 | 2004 | 2003 |
|---------------------------------------|------------|------------|------------|------------|------------|
| bis 999 Einwohner | | | | | |
| Riemenstalden | -2 904 | 5 197 | 3 043 | 1 320 | 1 587 |
| Innerthal | -55 | 1 045 | -620 | 94 | -480 |
| Alpthal | -244 | 110 | 41 | | 0 |
| Illgau | 77 | 1 189 | 897 | 4 234 | 2 293 |
| Oberiberg | 337 | 762 | -63 | 1 072 | 749 |
| Steinerberg | 3 | 93 | 0 | | 0 |
| Morschach | 51 | 1 459 | -134 | 205 | 826 |
| Vorderthal | 121 | 1 541 | 110 | 131 | 333 |
| 1 000 bis 2 999 Einwohner | | | | | |
| Lauerz | 2 | 108 | 381 | 223 | 0 |
| Sattel | -105 | 162 | -40 | -35 | 54 |
| Gersau | 117 | 372 | 934 | 915 | 220 |
| Rothenthurm | 172 | 38 | 21 | | 71 |
| Unteriberg | 192 | 161 | -237 | 1 052 | 523 |
| Tuggen | 691 | 3 506 | 540 | -122 | 221 |
| Reichenburg | 202 | 747 | 503 | -76 | 74 |
| 3 000 bis 4 999 Einwohner | | | | | |
| Steinen | 164 | 17 | 62 | 506 | 139 |
| Muotathal | 470 | 1 071 | 716 | 123 | 151 |
| Galgenen | 20 | 304 | -2 | -146 | 131 |
| Wangen | 1 172 | 1 307 | 649 | 147 | 389 |
| Feusisberg | 237 | 1 019 | 1 144 | 781 | 990 |
| Altendorf | 650 | 502 | 210 | 180 | 196 |
| mehr als 5 000 Einwohner | | | | | |
| Wollerau | 591 | 78 | 169 | 243 | 727 |
| Lachen | 570 | 311 | 276 | 168 | 486 |
| Schübelbach | -105 | 1 | 189 | 47 | 0 |
| Ingenbohl | 136 | 47 | 102 | 138 | 154 |
| Arth | 99 | 577 | 422 | 72 | 126 |
| Küssnacht | 369 | 206 | 98 | 210 | -57 |
| Einsiedeln | 76 | 158 | 218 | 328 | 172 |
| Schwyz | 203 | 104 | 13 | 60 | 1 |
| Freienbach | 675 | 260 | 282 | 379 | 464 |
| Bezirke mit mehreren Gemeinden | | | | | |
| Höfe | -1 | 263 | 532 | 538 | 415 |
| March | 100 | 61 | 19 | 91 | 3 |
| Schwyz | 48 | 187 | 169 | 98 | 28 |
| Total | 354 | 532 | 419 | 397 | 332 |

4 Kennzahlen der Bestandesrechnung 2003 - 2007

4.1 Nettoschuld in Fr. pro Einwohner

Aussage: Beurteilung der kommunalen Vermögenslage

Definition: Fremdkapital einschliesslich Saldo der Spezialfinanzierungen abzüglich Finanzvermögen, umgerechnet auf die Einwohnerzahl
(Übersteigt das Finanzvermögen das Fremdkapital einschliesslich Saldo der Spezialfinanzierungen, so liegt ein Nettovermögen vor)

Nettoschuld in Fr. pro Einwohner

| Gemeinde | 2007 | 2006 | 2005 | 2004 | 2003 |
|---------------------------------------|--------------|--------------|--------------|--------------|--------------|
| bis 999 Einwohner | | | | | |
| Riemenstalden | 14 194 | 22 357 | 21 093 | 19 918 | 22 269 |
| Innerthal | 6 623 | 8 199 | 8 600 | 10 990 | 12 294 |
| Alpthal | 2 252 | 2 665 | 2 883 | 3 923 | 4 770 |
| Illgau | 4 449 | 4 849 | 6 231 | 6 259 | 3 290 |
| Oberiberg | 627 | 550 | 94 | 389 | 89 |
| Steinerberg | 456 | 930 | 1 012 | 1 573 | 2 381 |
| Morschach | 7 955 | 8 550 | 6 865 | 7 001 | 6 330 |
| Vorderthal | 3 155 | 3 765 | 2 910 | 3 532 | 4 165 |
| 1 000 bis 2 999 Einwohner | | | | | |
| Lauerz | 2 731 | 3 336 | 4 495 | 5 514 | 7 034 |
| Sattel | 1 184 | 1 641 | 1 818 | 2 395 | 2 869 |
| Gersau | 3 012 | 5 802 | 6 794 | 6 223 | 5 791 |
| Rothenthurm | 1 621 | 1 880 | 2 435 | 3 038 | 3 587 |
| Unteriberg | 1 806 | 1 994 | 2 184 | 2 856 | 2 235 |
| Tuggen | 3 989 | 4 023 | 1 125 | 1 035 | 1 546 |
| Reichenburg | 2 769 | 2 742 | 2 503 | 2 921 | 3 389 |
| 3 000 bis 4 999 Einwohner | | | | | |
| Steinen | 2 153 | 2 360 | 2 926 | 3 507 | 3 775 |
| Muotathal | 2 756 | 2 856 | 2 303 | 2 233 | 2 851 |
| Galgenen | 345 | 752 | 892 | 942 | 1 153 |
| Wangen | 3 670 | 2 929 | 1 850 | 1 749 | 1 957 |
| Feusisberg | -532 | -689 | -245 | -443 | -213 |
| Altendorf | -724 | -215 | 334 | 868 | 1 381 |
| mehr als 5 000 Einwohner | | | | | |
| Wollerau | -2 168 | -742 | 541 | 848 | 629 |
| Lachen | 3 560 | 3 861 | 3 923 | 4 522 | 4 608 |
| Schübelbach | 274 | 408 | 567 | 660 | 718 |
| Ingenbohl | 1 489 | 1 680 | 2 097 | 2 211 | 2 082 |
| Arth | 1 722 | 2 073 | 1 834 | 1 631 | 1 812 |
| Küssnacht | 276 | 703 | 1 234 | 1 783 | 2 502 |
| Einsiedeln | 1 175 | 1 462 | 2 203 | 2 634 | 2 935 |
| Schwyz | 1 355 | 282 | 664 | 802 | 1 439 |
| Freienbach | -2 083 | -1 394 | -730 | -531 | -1 567 |
| Bezirke mit mehreren Gemeinden | | | | | |
| Höfe | 1 002 | 1 352 | 1 434 | 1 081 | 394 |
| March | 166 | 285 | 408 | 587 | 664 |
| Schwyz | 523 | 744 | 847 | 907 | 1 010 |
| Total | 1 361 | 1 790 | 2 153 | 2 396 | 2 461 |

4 Kennzahlen der Bestandesrechnung 2003 - 2007

4.2 Nettoschuld in Prozent der Steuerkraft

Aussage: Beurteilung der Vermögenslage anhand der steuerlichen Leistungsfähigkeit

Definition: Fremdkapital einschliesslich Saldo der Spezialfinanzierungen abzüglich Finanzvermögen, dividiert durch die absolute Steuerkraft

Nettoschuld in Prozent der Steuerkraft

| Gemeinde | 2007 | 2006 | 2005 | 2004 | 2003 |
|---------------------------------------|-----------|-----------|-----------|-----------|------------|
| bis 999 Einwohner | | | | | |
| Riemenstalden | 4 295 | 6 587 | 7 529 | 11 491 | 6 989 |
| Innerthal | 807 | 1 130 | 1 446 | 1 883 | 2 746 |
| Alpthal | 337 | 515 | 451 | 839 | 977 |
| Illgau | 1 022 | 1 262 | 1 546 | 1 994 | 1 019 |
| Oberiberg | 62 | 58 | 12 | 41 | 13 |
| Steinerberg | 93 | 221 | 187 | 360 | 496 |
| Morschach | 1 073 | 1 290 | 1 092 | 1 322 | 713 |
| Vorderthal | 553 | 736 | 604 | 820 | 983 |
| 1 000 bis 2 999 Einwohner | | | | | |
| Lauerz | 435 | 622 | 722 | 1 159 | 1 862 |
| Sattel | 178 | 251 | 305 | 507 | 543 |
| Gersau | 396 | 714 | 998 | 801 | 767 |
| Rothenthurm | 261 | 309 | 393 | 585 | 754 |
| Unteriberg | 288 | 347 | 372 | 532 | 493 |
| Tuggen | 328 | 364 | 105 | 100 | 160 |
| Reichenburg | 347 | 382 | 293 | 449 | 592 |
| 3 000 bis 4 999 Einwohner | | | | | |
| Steinen | 325 | 371 | 460 | 667 | 771 |
| Muotathal | 460 | 483 | 420 | 458 | 628 |
| Galgenen | 35 | 82 | 106 | 118 | 153 |
| Wangen | 319 | 299 | 187 | 235 | 270 |
| Feusisberg | -14 | -16 | -8 | -16 | -8 |
| Altendorf | -36 | -12 | 22 | 59 | 107 |
| mehr als 5 000 Einwohner | | | | | |
| Wollerau | -38 | -16 | 15 | 26 | 23 |
| Lachen | 170 | 242 | 257 | 340 | 317 |
| Schübelbach | 34 | 54 | 72 | 99 | 119 |
| Ingenbohl | 150 | 174 | 231 | 281 | 241 |
| Arth | 211 | 251 | 249 | 235 | 264 |
| Küssnacht | 18 | 48 | 95 | 133 | 223 |
| Einsiedeln | 121 | 154 | 270 | 337 | 386 |
| Schwyz | 98 | 21 | 57 | 79 | 183 |
| Freienbach | -42 | -31 | -19 | -14 | -40 |
| Bezirke mit mehreren Gemeinden | | | | | |
| Höfe | 21 | 31 | 38 | 29 | 12 |
| March | 12 | 25 | 37 | 61 | 73 |
| Schwyz | 56 | 84 | 102 | 124 | 155 |
| Total | 39 | 57 | 78 | 94 | 104 |

4 Kennzahlen der Bestandesrechnung 2003 - 2007

4.3 Fremdkapital

Aussage: Beurteilung der Kapitalstruktur, auch im Hinblick auf die Zinsbelastung

Definition: Fremdkapital, umgerechnet auf die Anzahl Einwohner

Fremdkapital in Fr. pro Einwohner

| Gemeinde | 2007 | 2006 | 2005 | 2004 | 2003 |
|---------------------------------------|--------------|--------------|--------------|--------------|--------------|
| bis 999 Einwohner | | | | | |
| Riemenstalden | 19 667 | 23 028 | 21 971 | 20 813 | 24 175 |
| Innerthal | 12 683 | 13 694 | 14 719 | 15 950 | 18 022 |
| Alpthal | 2 295 | 4 846 | 5 494 | 5 254 | 6 130 |
| Illgau | 5 312 | 8 022 | 8 494 | 7 556 | 4 715 |
| Oberiberg | 3 030 | 2 886 | 2 809 | 3 146 | 3 097 |
| Steinerberg | 4 135 | 3 565 | 3 985 | 4 059 | 5 233 |
| Morschach | 8 795 | 9 534 | 8 095 | 8 774 | 8 634 |
| Vorderthal | 4 023 | 4 499 | 3 919 | 4 322 | 4 751 |
| 1 000 bis 2 999 Einwohner | | | | | |
| Lauerz | 4 946 | 5 044 | 6 259 | 7 608 | 9 322 |
| Sattel | 2 918 | 3 362 | 3 720 | 3 919 | 4 640 |
| Gersau | 5 129 | 8 344 | 8 573 | 8 056 | 7 158 |
| Rothenthurm | 3 727 | 3 659 | 4 539 | 5 033 | 5 558 |
| Unteriberg | 2 957 | 2 677 | 2 938 | 2 952 | 2 227 |
| Tuggen | 3 964 | 4 031 | 2 220 | 1 974 | 2 046 |
| Reichenburg | 3 620 | 3 654 | 4 341 | 4 192 | 4 249 |
| 3 000 bis 4 999 Einwohner | | | | | |
| Steinen | 3 260 | 4 186 | 4 659 | 4 566 | 4 920 |
| Muotathal | 3 310 | 3 373 | 2 869 | 2 542 | 3 348 |
| Galgenen | 1 796 | 1 956 | 1 842 | 1 973 | 1 856 |
| Wangen | 3 881 | 3 430 | 2 302 | 1 441 | 1 862 |
| Feusisberg | 2 214 | 1 698 | 1 569 | 1 288 | 1 317 |
| Altendorf | 1 808 | 2 830 | 3 625 | 3 828 | 4 259 |
| mehr als 5 000 Einwohner | | | | | |
| Wollerau | 1 743 | 1 371 | 2 047 | 1 934 | 1 561 |
| Lachen | 4 492 | 5 164 | 4 833 | 4 984 | 6 056 |
| Schübelbach | 1 671 | 1 739 | 1 430 | 1 385 | 1 293 |
| Ingenbohl | 2 027 | 2 311 | 2 476 | 2 507 | 2 514 |
| Arth | 2 429 | 2 698 | 2 431 | 2 340 | 2 493 |
| Küssnacht | 1 697 | 2 115 | 3 217 | 3 523 | 3 676 |
| Einsiedeln | 3 149 | 3 300 | 3 688 | 3 875 | 4 375 |
| Schwyz | 2 890 | 3 116 | 3 267 | 3 111 | 3 084 |
| Freienbach | 2 703 | 2 550 | 2 312 | 1 783 | 1 684 |
| Bezirke mit mehreren Gemeinden | | | | | |
| Höfe | 1 635 | 1 898 | 1 932 | 1 318 | 851 |
| March | 465 | 720 | 782 | 989 | 1 250 |
| Schwyz | 1 069 | 1 116 | 1 187 | 1 227 | 1 437 |
| Total | 3 615 | 3 979 | 4 128 | 4 017 | 4 227 |

4 Kennzahlen der Bestandesrechnung 2003 - 2007

4.4 Finanzvermögen

Aussage: Beurteilung der Vermögensstruktur, auch im Hinblick auf die Zinsbelastung

Definition: Finanzvermögen, umgerechnet auf die Anzahl Einwohner

Finanzvermögen in Fr. pro Einwohner

| Gemeinde | 2007 | 2006 | 2005 | 2004 | 2003 |
|---------------------------------------|--------------|--------------|--------------|--------------|--------------|
| bis 999 Einwohner | | | | | |
| Riemenstalden | 5 584 | 770 | 1 005 | 1 039 | 2 058 |
| Innerthal | 7 401 | 6 676 | 7 095 | 5 615 | 6 212 |
| Alpthal | 2 100 | 3 926 | 4 246 | 2 994 | 2 952 |
| Illgau | 1 113 | 3 368 | 2 471 | 1 544 | 1 698 |
| Oberiberg | 3 231 | 3 589 | 3 906 | 3 844 | 3 875 |
| Steinerberg | 4 222 | 3 159 | 3 466 | 2 995 | 3 348 |
| Morschach | 3 311 | 3 187 | 2 950 | 3 160 | 3 467 |
| Vorderthal | 1 060 | 944 | 1 241 | 1 036 | 811 |
| 1 000 bis 2 999 Einwohner | | | | | |
| Lauerz | 2 885 | 2 323 | 2 207 | 2 146 | 2 543 |
| Sattel | 2 858 | 2 779 | 2 947 | 2 543 | 2 714 |
| Gersau | 2 596 | 3 018 | 2 195 | 2 320 | 1 817 |
| Rothenthurm | 2 429 | 2 075 | 2 414 | 2 314 | 2 259 |
| Unteriberg | 1 871 | 1 581 | 1 692 | 988 | 849 |
| Tuggen | 1 197 | 1 366 | 2 567 | 2 260 | 1 547 |
| Reichenburg | 1 199 | 1 245 | 2 149 | 1 561 | 1 151 |
| 3 000 bis 4 999 Einwohner | | | | | |
| Steinen | 1 794 | 2 429 | 2 442 | 1 764 | 1 793 |
| Muotathal | 849 | 838 | 801 | 548 | 650 |
| Galgenen | 2 010 | 1 688 | 1 622 | 1 637 | 1 233 |
| Wangen | 1 028 | 1 348 | 1 435 | 778 | 973 |
| Feusisberg | 3 940 | 3 533 | 2 937 | 2 880 | 2 646 |
| Altendorf | 3 675 | 4 171 | 4 368 | 3 866 | 3 564 |
| mehr als 5 000 Einwohner | | | | | |
| Wollerau | 4 927 | 3 089 | 2 417 | 1 921 | 1 728 |
| Lachen | 3 386 | 3 418 | 2 488 | 1 934 | 2 478 |
| Schübelbach | 1 837 | 1 725 | 1 310 | 1 230 | 1 060 |
| Ingenbohl | 1 009 | 1 169 | 925 | 810 | 922 |
| Arth | 1 218 | 1 146 | 1 049 | 1 067 | 962 |
| Küssnacht | 2 691 | 2 829 | 3 196 | 2 782 | 2 104 |
| Einsiedeln | 2 703 | 2 665 | 2 253 | 1 934 | 2 040 |
| Schwyz | 1 777 | 3 100 | 2 895 | 2 651 | 2 001 |
| Freienbach | 6 051 | 5 109 | 4 158 | 3 263 | 3 927 |
| Bezirke mit mehreren Gemeinden | | | | | |
| Höfe | 632 | 546 | 498 | 252 | 457 |
| March | 299 | 434 | 375 | 412 | 585 |
| Schwyz | 550 | 376 | 343 | 321 | 427 |
| Total | 3 116 | 3 045 | 2 775 | 2 363 | 2 397 |

4 Kennzahlen der Bestandesrechnung 2003 - 2007

4.5 Eigenkapital

Aussage: Entwicklung der Eigenkapitalstruktur zur Deckung von Aufwandüberschüssen

| Eigenkapital | | | | | |
|---------------------------------------|--------------------|--------------------|--------------------|--------------------|--------------------|
| Gemeinde | 2007 | 2006 | 2005 | 2004 | 2003 |
| bis 999 Einwohner | | | | | |
| Riemenstalden | 437 520 | 259 458 | 222 703 | 293 678 | 304 737 |
| Innerthal | 460 896 | 584 621 | 563 256 | 433 817 | 406 705 |
| Alpthal | 594 231 | 562 382 | 630 264 | 519 675 | 403 739 |
| Illgau | 477 800 | 403 841 | 644 314 | 495 556 | 495 556 |
| Oberiberg | 601 468 | 707 748 | 850 735 | 891 734 | 741 450 |
| Steinerberg | 1 382 913 | 1 095 579 | 1 081 215 | 961 573 | 710 174 |
| Morschach | -810 566 | -1 009 279 | - 365 559 | 139 806 | 843 838 |
| Vorderthal | 1 477 734 | 1 112 637 | 1 010 484 | 962 472 | 655 798 |
| 1 000 bis 2 999 Einwohner | | | | | |
| Lauerz | 1 198 287 | 948 857 | 408 704 | 204 074 | 82 188 |
| Sattel | 1 078 783 | 781 594 | 739 655 | 548 421 | 421 261 |
| Gersau | 407 189 | -1 164 394 | - 932 236 | -394 154 | -100 189 |
| Rothenthurm | 1 588 272 | 1 172 155 | 414 589 | 69 716 | -44 073 |
| Unteriberg | 825 606 | 1 207 351 | 913 292 | 620 510 | 230 138 |
| Tuggen | 3 329 472 | 2 792 255 | 2 519 932 | 1 911 854 | 1 534 420 |
| Reichenburg | 967 560 | 1 170 049 | 678 415 | 302 045 | -255 192 |
| 3 000 bis 4 999 Einwohner | | | | | |
| Steinen | 515 282 | 396 239 | 3 959 | -748 775 | -890 214 |
| Muotathal | 1 073 763 | 549 284 | 197 213 | | |
| Galgenen | 2 039 528 | 1 027 588 | 786 080 | 960 398 | 1 479 610 |
| Wangen | 3 647 554 | 3 518 938 | 3 803 351 | 2 393 395 | 2 022 026 |
| Feusisberg | 17 242 384 | 20 492 264 | 15 352 540 | 13 671 347 | 10 468 472 |
| Altendorf | 9 162 651 | 7 854 958 | 3 814 827 | 3 237 107 | 2 829 741 |
| mehr als 5 000 Einwohner | | | | | |
| Wollerau | 38 332 934 | 26 186 601 | 23 554 644 | 22 847 604 | 25 505 946 |
| Lachen | 8 464 856 | 5 713 538 | 5 700 660 | 5 692 312 | 5 422 361 |
| Schübelbach | 4 187 734 | 3 571 281 | 2 975 634 | 1 694 807 | 1 219 983 |
| Ingenbohl | 4 093 586 | 3 370 439 | 1 737 200 | 2 197 097 | 4 340 141 |
| Arth | 6 128 248 | 3 896 766 | 2 337 918 | 2 191 238 | 1 510 225 |
| Küssnacht | 15 890 032 | 13 897 905 | 12 389 212 | 11 167 318 | 8 270 258 |
| Einsiedeln | 15 114 142 | 13 498 376 | 6 195 231 | 4 768 784 | 3 782 509 |
| Schwyz | 11 888 053 | 15 796 110 | 10 897 017 | 10 833 931 | 2 727 410 |
| Freienbach | 61 061 068 | 54 936 528 | 49 432 377 | 46 174 346 | 59 515 573 |
| Bezirke mit mehreren Gemeinden | | | | | |
| Höfe | 20 218 578 | 11 544 451 | 11 946 069 | 11 942 444 | 19 114 072 |
| March | 13 342 986 | 15 337 581 | 9 916 558 | 6 589 218 | 4 648 455 |
| Schwyz | 19 907 290 | 11 655 141 | 4 870 239 | 537 208 | - 2 585 108 |
| Total | 266 327 834 | 223 868 843 | 176 588 287 | 154 110 553 | 158 397 118 |

4 Kennzahlen der Bestandesrechnung 2003 - 2007

4.6 Zusätzliche Abschreibungen

Aussage: Entwicklung der realisierten zusätzlichen Abschreibungen

| Zusätzliche Abschreibungen | | | | | |
|---------------------------------------|-------------------|-------------------|-------------------|-------------------|------------------|
| Gemeinde | 2007 | 2006 | 2005 | 2004 | 2003 |
| bis 999 Einwohner | | | | | |
| Riemenstalden | | | | | |
| Innerthal | 180 000 | | | | |
| Alpthal | | | 185 997 | 17 999 | |
| Illgau | | | | 479 594 | 234 999 |
| Oberiberg | | 107 537 | 46 204 | 256 386 | |
| Steinerberg | | | 200 000 | 271 997 | |
| Morschach | | | | | |
| Vorderthal | | | 255 899 | | |
| 1 000 bis 2 999 Einwohner | | | | | |
| Lauerz | | 151 929 | 762 955 | 500 000 | |
| Sattel | 151 999 | | 220 000 | 79 000 | 69 998 |
| Gersau | | | | | |
| Rothenthurm | | | 506 197 | 376 996 | |
| Unteriberg | 845 000 | | 163 815 | | |
| Tuggen | | | | 143 211 | |
| Reichenburg | | | 1 419 698 | | |
| 3 000 bis 4 999 Einwohner | | | | | |
| Steinen | 400 000 | 496 593 | | | |
| Muotathal | 285 714 | 409 845 | 1 128 343 | 1 649 640 | 799 227 |
| Galgenen | 691 999 | 320 597 | | | |
| Wangen | | | | 250 599 | 615 297 |
| Feusisberg | 2 181 294 | | 1 181 499 | | |
| Altendorf | 4 900 291 | 1 000 000 | 3 050 000 | 2 500 000 | 500 000 |
| mehr als 5 000 Einwohner | | | | | |
| Wollerau | 180 214 | 5 169 353 | 18 800 | 154 253 | 565 300 |
| Lachen | 3 093 612 | 1 790 371 | 1 569 253 | 265 256 | 261 375 |
| Schübelbach | | | | | |
| Ingenbohl | 7 000 | 8 400 | 10 000 | 11 900 | |
| Arth | 75 000 | 75 000 | | | |
| Küssnacht | 4 211 000 | 4 793 998 | 3 746 997 | 4 668 996 | 1 114 999 |
| Einsiedeln | 392 000 | 1 223 000 | 2 816 217 | 2 695 733 | |
| Schwyz | | | | | |
| Freienbach | 11 432 196 | 5 777 649 | | 9 000 | 13 999 |
| Bezirke mit mehreren Gemeinden | | | | | |
| Höfe | | 600 000 | | | |
| March | 3 949 299 | 2 560 700 | 1 160 999 | 1 242 634 | 207 600 |
| Schwyz | | 2 386 000 | 1 859 000 | 1 560 000 | |
| Total | 32 976 618 | 26 870 972 | 20 301 874 | 17 133 193 | 4 382 793 |

5 Kennzahlen der Gesamtrechnung 2003 - 2007

5.1 Selbstfinanzierungsgrad

Aussage: Ausmass, in dem die Investitionen im entsprechenden Jahr finanziell verkraftet werden

Definition: Selbstfinanzierung in Prozent der Nettoinvestitionen

Selbstfinanzierungsgrad in %

| Gemeinde | 2007 | 2006 | 2005 | 2004 | 2003 |
|---------------------------------------|------------|------------|------------|-----------|----------|
| bis 999 Einwohner | | | | | |
| Riemenstalden | -136 | 53 | 44 | 147 | 298 |
| Innerthal | -2 150 | 107 | -286 | 1 419 | -477 |
| Alpthal | -145 | 177 | 2 330 | | |
| Illgau | 691 | 13 | 94 | 31 | 37 |
| Oberiberg | 29 | 40 | -441 | 78 | 95 |
| Steinerberg | 14 617 | 215 | | | |
| Morschach | 1 630 | -1 | -41 | -54 | 118 |
| Vorderthal | 739 | 40 | 624 | 552 | 237 |
| 1 000 bis 2 999 Einwohner | | | | | |
| Lauerz | 24 920 | 1 004 | 399 | 562 | |
| Sattel | -430 | 139 | -1 235 | -1 212 | 1 020 |
| Gersau | 957 | 106 | 37 | 47 | 150 |
| Rothenthurm | 242 | 1 637 | 3 524 | | 417 |
| Unteriberg | 213 | 208 | -178 | 41 | 34 |
| Tuggen | 93 | 17 | 85 | -310 | 143 |
| Reichenburg | 127 | 67 | 188 | -634 | 333 |
| 3 000 bis 4 999 Einwohner | | | | | |
| Steinen | 227 | 3 135 | 827 | 66 | 169 |
| Muotathal | 106 | 46 | 85 | 568 | 333 |
| Galgenen | 2 427 | 78 | -2 562 | 7 | -9 |
| Wangen | 36 | 21 | 83 | 235 | 112 |
| Feusisberg | 40 | 144 | 84 | 130 | 53 |
| Altendorf | 195 | 201 | 388 | 403 | 186 |
| mehr als 5 000 Einwohner | | | | | |
| Wollerau | 360 | 1 927 | 280 | 5 | -26 |
| Lachen | 196 | 177 | 190 | 223 | 92 |
| Schübelbach | -142 | 14 492 | 133 | 297 | 3 968 |
| Ingenbohl | 234 | 938 | 168 | -13 | -3 |
| Arth | 446 | 67 | 49 | 353 | 248 |
| Küssnacht | 187 | 357 | 650 | 433 | -834 |
| Einsiedeln | 462 | 537 | 262 | 187 | 297 |
| Schwyz | -65 | 467 | 1 071 | 29 | -1 |
| Freienbach | 207 | 388 | 175 | -169 | -297 |
| Bezirke mit mehreren Gemeinden | | | | | |
| Höfe | -47 664 | 119 | 30 | -29 | -70 |
| March | 214 | 290 | 1 000 | 180 | -181 |
| Schwyz | 547 | 154 | 130 | 176 | 61 |
| Total | 238 | 163 | 148 | 93 | 4 |

5 Kennzahlen der Gesamtrechnung 2003 - 2007

5.2 Selbstfinanzierungsgrad während 5 Jahren

Aussage: Ausmass, in dem die Investitionen über 5 Jahre hinweg finanziell verkraftet werden.

Definition: Selbstfinanzierung über 5 Jahre in Prozent der Nettoinvestitionen über 5 Jahre.
Keine = Keine Investitionstätigkeiten

Selbstfinanzierungsgrad in % während 5 Jahren

| Gemeinde | 2003 - 2007 | 2002 - 2006 | 2001 - 2005 | 2000 - 2004 | 1999 - 2003 |
|---------------------------------------|-------------|-------------|-------------|-------------|-------------|
| bis 999 Einwohner | | | | | |
| Riemenstalden | 134 | 70 | 83 | 97 | 81 |
| Innerthal | keine | keine | keine | 647 | 212 |
| Alpthal | keine | keine | keine | keine | 243 |
| Illgau | 52 | 98 | 122 | 112 | 159 |
| Oberiberg | 107 | 41 | 46 | 43 | 145 |
| Steinerberg | keine | keine | keine | keine | 353 |
| Morschach | 189 | 71 | 78 | 69 | 46 |
| Vorderthal | 623 | keine | keine | 442 | 333 |
| 1 000 bis 2 999 Einwohner | | | | | |
| Lauerz | keine | 170 | 240 | 200 | 100 |
| Sattel | 573 | 308 | 251 | 168 | 128 |
| Gersau | 119 | 82 | 99 | 362 | 109 |
| Rothenthurm | 652 | keine | keine | 1 460 | 351 |
| Unteriiberg | 95 | 92 | 86 | 60 | 218 |
| Tuggen | 175 | 56 | 315 | 657 | 164 |
| Reichenburg | keine | 407 | 186 | 181 | 57 |
| 3 000 bis 4 999 Einwohner | | | | | |
| Steinen | 273 | 408 | 78 | 37 | 23 |
| Muotathal | 180 | 129 | 218 | 814 | 195 |
| Galgenen | keine | 160 | keine | 398 | 254 |
| Wangen | 82 | 114 | 106 | 124 | negativ |
| Feusisberg | 100 | 72 | 124 | 134 | 156 |
| Altendorf | 177 | 177 | 174 | 128 | 127 |
| mehr als 5 000 Einwohner | | | | | |
| Wollerau | 97 | 91 | 82 | 96 | 166 |
| Lachen | 176 | 168 | 154 | 151 | 113 |
| Schübelbach | 471 | 274 | 243 | 342 | 62 |
| Ingenbohl | 58 | 76 | 51 | 84 | 104 |
| Arth | 139 | 90 | 112 | keine | 306 |
| Küssnacht | 335 | 413 | 309 | 301 | 247 |
| Einsiedeln | 274 | 302 | 276 | 264 | 258 |
| Schwyz | keine | 46 | keine | 50 | 158 |
| Freienbach | 29 | 11 | keine | 72 | 225 |
| Bezirke mit mehreren Gemeinden | | | | | |
| Höfe | 9 | 7 | keine | 9 | 46 |
| March | keine | keine | 144 | 62 | 204 |
| Schwyz | 210 | 158 | 164 | 147 | 28 |
| Total | 128 | 117 | 104 | 116 | 126 |

6 Normaufwendungen der Laufenden Rechnung 2003 - 2007

6.1 Normaufwandgruppe Schule, Nettoaufwendungen pro Schüler in Fr.

| Gemeinde | 2007 | 2006 | 2005 | 2004 | 2003 |
|----------------------------------|---------------|---------------|---------------|---------------|---------------|
| bis 999 Einwohner | | | | | |
| Riemenstalden | 26 833 | 26 870 | 20 120 | 28 627 | 28 425 |
| Innerthal | 16 003 | 18 550 | 21 670 | 19 917 | 15 620 |
| Alpthal | 14 253 | 12 389 | 13 997 | 15 956 | 13 230 |
| Illgau | 16 998 | 17 493 | 20 013 | 20 175 | 14 559 |
| Oberiberg | 13 663 | 12 625 | 12 577 | 14 835 | 15 026 |
| Steinerberg | 14 039 | 13 907 | 14 178 | 13 772 | 15 329 |
| Morschach | 15 037 | 15 032 | 14 105 | 13 892 | 12 634 |
| Vorderthal | 9 699 | 9 437 | 9 639 | 9 822 | 9 683 |
| 1 000 bis 2 999 Einwohner | | | | | |
| Lauerz | 14 964 | 15 151 | 15 033 | 14 569 | 15 356 |
| Sattel | 11 774 | 12 604 | 10 766 | 11 559 | 9 205 |
| Gersau | 12 355 | 12 402 | 11 775 | 12 997 | 12 628 |
| Rothenthurm | 11 291 | 11 680 | 12 766 | 12 181 | 11 255 |
| Unteriiberg | 12 004 | 10 471 | 10 187 | 9 699 | 9 749 |
| Tuggen | 16 159 | 16 246 | 14 037 | 12 467 | 11 901 |
| Reichenburg | 13 761 | 13 396 | 12 821 | 11 779 | 11 664 |
| 3 000 bis 4 999 Einwohner | | | | | |
| Steinen | 12 330 | 12 229 | 12 861 | 12 714 | 12 295 |
| Muotathal | 11 509 | 10 463 | 10 367 | 10 785 | 11 225 |
| Galgenen | 12 373 | 11 593 | 11 316 | 10 495 | 10 485 |
| Wangen | 11 712 | 12 594 | 11 786 | 11 092 | 10 433 |
| Feusisberg | 22 207 | 20 982 | 14 788 | 13 780 | 12 390 |
| Altendorf | 13 240 | 12 585 | 11 644 | 12 772 | 12 407 |
| mehr als 5 000 Einwohner | | | | | |
| Wollerau | 12 328 | 11 808 | 11 669 | 11 550 | 11 478 |
| Lachen | 10 241 | 10 391 | 10 578 | 10 464 | 10 021 |
| Schübelbach | 11 804 | 11 479 | 11 201 | 10 715 | 10 646 |
| Ingenbohl | 11 346 | 12 255 | 12 230 | 12 697 | 12 644 |
| Arth | 11 721 | 11 477 | 11 207 | 10 772 | 10 704 |
| Küssnacht | 12 283 | 11 384 | 11 690 | 12 154 | 11 584 |
| Einsiedeln | 11 363 | 11 069 | 11 039 | 10 521 | 10 363 |
| Schwyz | 12 342 | 11 223 | 10 884 | 10 144 | 10 052 |
| Freienbach | 16 496 | 15 717 | 15 514 | 14 364 | 14 006 |
| Total Gemeinden | 12 823 | 12 396 | 12 041 | 11 720 | 11 409 |
| Bezirke | | | | | |
| Gersau | 17 834 | 18 379 | 16 578 | 18 626 | 16 645 |
| Küssnacht | 16 358 | 16 344 | 15 871 | 16 287 | 17 226 |
| Einsiedeln | 18 929 | 18 569 | 18 765 | 17 205 | 16 464 |
| Höfe | 24 707 | 25 608 | 23 063 | 18 847 | 17 578 |
| March | 15 859 | 15 480 | 14 905 | 14 062 | 14 609 |
| Schwyz | 17 315 | 17 644 | 16 316 | 15 872 | 16 327 |
| Total Bezirke | 18 086 | 18 213 | 17 093 | 16 005 | 16 118 |

6 Normaufwendungen der Laufenden Rechnung über 2003 - 2007

6.2 Normaufwandgruppe Strassenwesen, Nettoaufwendungen pro Laufmeter in Fr.

| Gemeinde | 2007 | 2006 | 2005 | 2004 | 2003 |
|----------------------------------|-----------|-----------|-----------|-----------|-----------|
| bis 999 Einwohner | | | | | |
| Riemenstalden | 23 | 29 | 47 | 34 | 29 |
| Innerthal | 34 | 31 | 15 | 12 | 15 |
| Alpthal | 54 | 54 | 64 | 57 | 48 |
| Illgau | 69 | 65 | 79 | 48 | 43 |
| Oberiberg | 109 | 108 | 94 | 105 | 78 |
| Steinerberg | 30 | 26 | 20 | 17 | 18 |
| Morschach | 67 | 91 | 83 | 89 | 95 |
| Vorderthal | 42 | 47 | 61 | 46 | 40 |
| 1 000 bis 2 999 Einwohner | | | | | |
| Lauerz | 18 | 21 | 25 | 22 | 21 |
| Sattel | 61 | 61 | 50 | 49 | 57 |
| Gersau | 24 | 25 | 25 | 19 | 20 |
| Rothenthurm | 21 | 27 | 28 | 24 | 23 |
| Unteriiberg | 76 | 80 | 73 | 50 | 43 |
| Tuggen | 27 | 22 | 24 | 24 | 23 |
| Reichenburg | 51 | 49 | 55 | 45 | 54 |
| 3 000 bis 4 999 Einwohner | | | | | |
| Steinen | 44 | 39 | 42 | 38 | 41 |
| Muotathal | 33 | 23 | 18 | 19 | 17 |
| Galgenen | 44 | 48 | 39 | 39 | 48 |
| Wangen | 40 | 41 | 38 | 40 | 29 |
| Feusisberg | 127 | 109 | 105 | 91 | 100 |
| Altendorf | 38 | 41 | 42 | 40 | 40 |
| mehr als 5 000 Einwohner | | | | | |
| Wollerau | 142 | 141 | 119 | 136 | 227 |
| Lachen | 66 | 70 | 97 | 63 | 66 |
| Schübelbach | 47 | 51 | 33 | 21 | 37 |
| Ingenbohl | 56 | 59 | 52 | 51 | 53 |
| Arth | 183 | 191 | 148 | 148 | 138 |
| Küssnacht | 87 | 72 | 80 | 61 | 64 |
| Einsiedeln | 65 | 56 | 51 | 51 | 44 |
| Schwyz | 48 | 42 | 41 | 42 | 38 |
| Freienbach | 191 | 198 | 171 | 152 | 168 |
| Total Gemeinden | 63 | 60 | 58 | 52 | 53 |
| Bezirke | | | | | |
| Gersau | | | | | |
| Küssnacht | | | | | |
| Einsiedeln | | | | | |
| Höfe | | | | | |
| March | 49 | 49 | 52 | 37 | 33 |
| Schwyz | 25 | 27 | 30 | 25 | 21 |
| Total Bezirke | 37 | 40 | 42 | 32 | 27 |

6 Normaufwendungen der Laufenden Rechnung 2003 - 2007

6.3 Einwohnerbezogene Nettoaufwendungen pro Einwohner in Fr.

| Gemeinde | 2007 | 2006 | 2005 | 2004 | 2003 |
|----------------------------------|-------------|-------------|-------------|-------------|-------------|
| bis 999 Einwohner | | | | | |
| Riemenstalden | 2 336 | 2 289 | 2 782 | 2 733 | 2 533 |
| Innerthal | 2 096 | 2 302 | 2 305 | 2 046 | 2 194 |
| Alpthal | 1 093 | 1 033 | 1 010 | 1 059 | 1 189 |
| Illgau | 747 | 806 | 637 | 548 | 754 |
| Oberiberg | 882 | 803 | 1 013 | 846 | 705 |
| Steinerberg | 812 | 862 | 777 | 740 | 779 |
| Morschach | 975 | 903 | 975 | 1 066 | 849 |
| Vorderthal | 1 121 | 1 046 | 977 | 1 043 | 987 |
| 1 000 bis 2 999 Einwohner | | | | | |
| Lauerz | 524 | 474 | 718 | 594 | 619 |
| Sattel | 751 | 765 | 791 | 706 | 712 |
| Gersau | 717 | 646 | 815 | 805 | 869 |
| Rothenthurm | 546 | 598 | 626 | 643 | 703 |
| Unteriiberg | 763 | 716 | 718 | 632 | 579 |
| Tuggen | 575 | 508 | 514 | 528 | 541 |
| Reichenburg | 568 | 566 | 569 | 609 | 621 |
| 3 000 bis 4 999 Einwohner | | | | | |
| Steinen | 482 | 444 | 482 | 490 | 475 |
| Muotathal | 542 | 531 | 476 | 489 | 471 |
| Galgenen | 467 | 450 | 473 | 454 | 371 |
| Wangen | 507 | 543 | 507 | 470 | 447 |
| Feusisberg | 606 | 633 | 576 | 566 | 644 |
| Altendorf | 579 | 586 | 567 | 527 | 468 |
| mehr als 5 000 Einwohner | | | | | |
| Wollerau | 1 083 | 1 179 | 1 143 | 1 092 | 1 043 |
| Lachen | 869 | 778 | 709 | 716 | 673 |
| Schübelbach | 549 | 552 | 483 | 442 | 366 |
| Ingenbohl | 673 | 616 | 641 | 581 | 565 |
| Arth | 537 | 551 | 590 | 529 | 479 |
| Küssnacht | 817 | 769 | 694 | 695 | 715 |
| Einsiedeln | 698 | 666 | 678 | 723 | 621 |
| Schwyz | 564 | 542 | 531 | 514 | 535 |
| Freienbach | 870 | 828 | 862 | 936 | 915 |
| Total Gemeinden | 694 | 675 | 669 | 661 | 636 |
| Bezirke | | | | | |
| Gersau | 71 | 40 | 78 | 84 | 4 |
| Küssnacht | 52 | 64 | 69 | 65 | 364 |
| Einsiedeln | 29 | 44 | 54 | 49 | 48 |
| Höfe | 65 | 53 | 74 | 81 | 107 |
| March | 70 | 46 | 54 | 68 | 54 |
| Schwyz | 92 | 91 | 94 | 103 | 170 |
| Total Bezirke | 71 | 65 | 74 | 81 | 66 |

6 Normaufwendungen der Laufenden Rechnung 2003 - 2007

**6.4 Normaufwandgruppe Alters- und Pflegeheime, Nettoaufwendungen pro Einwohner in Fr.
(- = Ertragsüberschüsse)**

| Gemeinde | 2007 | 2006 | 2005 | 2004 | 2003 |
|----------------------------------|-------------|-------------|-------------|-------------|-------------|
| bis 999 Einwohner | | | | | |
| Riemenstalden | | | | | |
| Innerthal | 11 | 11 | 11 | 10 | |
| Alpthal | | | | | |
| Illgau | 84 | 42 | 23 | | |
| Oberiberg | 102 | 34 | 95 | 180 | 138 |
| Steinerberg | | | | | |
| Morschach | 23 | 23 | | | |
| Vorderthal | 12 | 12 | 12 | 11 | |
| 1 000 bis 2 999 Einwohner | | | | | |
| Lauerz | 48 | -15 | -33 | 33 | 120 |
| Sattel | | | 15 | 22 | 28 |
| Gersau | 9 | 172 | 46 | 58 | 84 |
| Rothenthurm | 5 | 7 | 10 | 13 | 17 |
| Unteriberg | 83 | 30 | 82 | 156 | 121 |
| Tuggen | 14 | 23 | 15 | 23 | 40 |
| Reichenburg | 51 | 54 | 51 | 71 | 71 |
| 3 000 bis 4 999 Einwohner | | | | | |
| Steinen | 169 | 102 | 110 | 155 | 239 |
| Muotathal | 7 | 77 | 4 | -36 | -3 |
| Galgenen | 30 | 31 | 31 | 30 | 20 |
| Wangen | 277 | 169 | 13 | 17 | 10 |
| Feusisberg | 47 | 49 | 50 | 53 | 54 |
| Altendorf | | | | | |
| mehr als 5 000 Einwohner | | | | | |
| Wollerau | 52 | 3 | 4 | 4 | 18 |
| Lachen | 1 | | | | |
| Schübelbach | 6 | 6 | 36 | 23 | 11 |
| Ingenbohl | 5 | 7 | -14 | 39 | 95 |
| Arth | 6 | -23 | -3 | 22 | 19 |
| Küssnacht | 3 | 28 | 38 | -10 | 59 |
| Einsiedeln | 19 | 9 | -3 | 29 | 42 |
| Schwyz | -5 | -6 | 9 | 7 | -1 |
| Freienbach | 2 | -1 | 1 | 8 | 46 |
| Total Gemeinden | 25 | 19 | 15 | 22 | 38 |

6 Normaufwendungen der Laufenden Rechnung 2003 - 2007

6.5 Beiträge an den Kanton für Gemeinschaftsaufgaben pro Einwohner in Fr.

| Gemeinde | 2007 | 2006 | 2005 | 2004 | 2003 |
|----------------------------------|------------|------------|------------|------------|------------|
| bis 999 Einwohner | | | | | |
| Riemenstalden | 372 | 293 | 531 | 523 | 425 |
| Innerthal | 466 | 446 | 471 | 421 | 419 |
| Alpthal | 346 | 404 | 341 | 311 | 304 |
| Illgau | 341 | 353 | 340 | 326 | 329 |
| Oberiberg | 322 | 330 | 338 | 315 | 303 |
| Steinerberg | 397 | 418 | 380 | 367 | 360 |
| Morschach | 321 | 314 | 321 | 322 | 308 |
| Vorderthal | 312 | 307 | 369 | 320 | 321 |
| 1 000 bis 2 999 Einwohner | | | | | |
| Lauerz | 306 | 305 | 307 | 293 | 303 |
| Sattel | 376 | 373 | 352 | 354 | 342 |
| Gersau | 390 | 378 | 401 | 399 | 358 |
| Rothenthurm | 357 | 351 | 377 | 364 | 350 |
| Unteriberg | 343 | 334 | 331 | 316 | 295 |
| Tuggen | 335 | 337 | 336 | 321 | 321 |
| Reichenburg | 347 | 352 | 345 | 351 | 347 |
| 3 000 bis 4 999 Einwohner | | | | | |
| Steinen | 365 | 342 | 351 | 328 | 297 |
| Muotathal | 316 | 323 | 327 | 324 | 321 |
| Galgenen | 325 | 386 | 329 | 320 | 319 |
| Wangen | 334 | 342 | 337 | 319 | 314 |
| Feusisberg | 347 | 336 | 335 | 324 | 316 |
| Altendorf | 338 | 330 | 333 | 313 | 303 |
| mehr als 5 000 Einwohner | | | | | |
| Wollerau | 357 | 352 | 349 | 330 | 326 |
| Lachen | 338 | 327 | 319 | 322 | 319 |
| Schübelbach | 351 | 360 | 353 | 325 | 319 |
| Ingenbohl | 356 | 354 | 360 | 346 | 339 |
| Arth | 357 | 350 | 359 | 338 | 330 |
| Küssnacht | 353 | 359 | 365 | 338 | 333 |
| Einsiedeln | 351 | 345 | 346 | 332 | 326 |
| Schwyz | 366 | 371 | 367 | 346 | 343 |
| Freienbach | 376 | 374 | 377 | 356 | 351 |
| Total Gemeinden | 353 | 353 | 353 | 336 | 329 |
| Bezirke | | | | | |
| Höfe | 53 | 51 | 52 | 50 | 45 |
| March | 24 | 24 | 25 | 26 | 22 |
| Schwyz | 33 | 33 | 36 | 34 | 29 |
| Total Bezirke | 28 | 34 | 36 | 35 | 31 |

6 Normaufwendungen der Laufenden Rechnung 2003 - 2007

6.6 Normaufwandgruppe Kapitaldienst, Nettoaufwendungen pro Einwohner in Fr.

| Gemeinde | 2007 | 2006 | 2005 | 2004 | 2003 |
|----------------------------------|-----------|------------|------------|------------|------------|
| bis 999 Einwohner | | | | | |
| Riemenstalden | -3 | 7 | -3 | 2 | 32 |
| Innerthal | -22 | -30 | -66 | -42 | -30 |
| Alpthal | 23 | -2 | -1 | -42 | 69 |
| Illgau | -32 | -31 | -45 | -21 | -36 |
| Oberiberg | -43 | 6 | 26 | 25 | 25 |
| Steinerberg | -9 | | 36 | 1 | -8 |
| Morschach | 55 | 23 | 21 | 28 | -11 |
| Vorderthal | 16 | 7 | 15 | 20 | 20 |
| 1 000 bis 2 999 Einwohner | | | | | |
| Lauerz | -11 | -2 | -8 | -1 | -18 |
| Sattel | 37 | 48 | 39 | 45 | -36 |
| Gersau | 48 | 70 | 48 | 59 | 38 |
| Rothenthurm | 18 | 22 | 34 | 33 | 28 |
| Unteriiberg | 13 | 6 | -6 | 21 | -9 |
| Tuggen | | | | 0 | |
| Reichenburg | 2 | | 4 | 0 | -1 |
| 3 000 bis 4 999 Einwohner | | | | | |
| Steinen | -8 | 5 | 6 | 8 | -2 |
| Muotathal | -24 | -29 | -29 | -28 | -33 |
| Galgenen | -5 | 5 | 9 | 10 | 15 |
| Wangen | 6 | -10 | -2 | 5 | -1 |
| Feusisberg | -57 | -27 | -12 | -90 | -30 |
| Altendorf | | | | | |
| mehr als 5 000 Einwohner | | | | | |
| Wollerau | -162 | -145 | -140 | -133 | -181 |
| Lachen | -57 | -48 | -40 | -33 | -35 |
| Schübelbach | 10 | 8 | 17 | 19 | 15 |
| Ingenbohl | -12 | -17 | -15 | -32 | -21 |
| Arth | 19 | 25 | 25 | 22 | 13 |
| Küssnacht | 2 | 12 | 12 | 10 | 1 |
| Einsiedeln | 8 | 19 | 29 | 20 | 27 |
| Schwyz | 614 | -94 | -18 | 41 | 20 |
| Freienbach | -110 | -70 | -61 | -115 | -50 |
| Total Gemeinden | 40 | -22 | -10 | -13 | -11 |
| Bezirke | | | | | |
| Höfe | -16 | -6 | -10 | 1 | -2 |
| March | | | 4 | 15 | 6 |
| Schwyz | -12 | -9 | -12 | -8 | -14 |
| Total Bezirke | -7 | -5 | -5 | 1 | -5 |

6 Normaufwendungen der Laufenden Rechnung 2003 - 2007

6.7 Gemeindespezifischer Sonderaufwand, Nettoaufwendungen pro Einwohner in Fr.

| Gemeinde | 2007 | 2006 | 2005 | 2004 | 2003 |
|----------------------------------|-----------|----------|-----------|----------|----------|
| bis 999 Einwohner | | | | | |
| Riemenstalden | 585 | 754 | 502 | 396 | 507 |
| Innerthal | 745 | 627 | 748 | 1 044 | 1 131 |
| Alpthal | 45 | -10 | 4 | 18 | 5 |
| Illgau | 196 | 165 | 213 | 127 | 213 |
| Oberiberg | | 37 | 14 | | 7 |
| Steinerberg | | 90 | 108 | | |
| Morschach | 279 | 268 | 296 | 217 | 275 |
| Vorderthal | 129 | 61 | 59 | 83 | 90 |
| 1 000 bis 2 999 Einwohner | | | | | |
| Lauerz | 67 | 125 | 120 | 130 | 148 |
| Sattel | | | | | |
| Gersau | 582 | | | | |
| Rothenthurm | | | | | |
| Unteriberg | | | | | |
| Tuggen | | | | | |
| Reichenburg | | | | 89 | 1 |
| 3 000 bis 4 999 Einwohner | | | | | |
| Steinen | | | 72 | 68 | 31 |
| Muotathal | | | | | |
| Galgenen | | | | | |
| Wangen | | | 37 | | |
| Feusisberg | 486 | 30 | 13 | | |
| Altendorf | | | | | |
| mehr als 5 000 Einwohner | | | | | |
| Wollerau | | | | | |
| Lachen | | | | | |
| Schübelbach | | | | | |
| Ingenbohl | | | | | |
| Arth | | | | | |
| Küssnacht | | | | | |
| Einsiedeln | | | | | |
| Schwyz | | | | | |
| Freienbach | | | | | |
| Total Gemeinden | 30 | 7 | 10 | 9 | 7 |
| Bezirke | | | | | |
| Höfe | | | | | |
| March | | | | | |
| Schwyz | | | | 16 | |
| Total Bezirke | | | | 6 | |

7 Normerträge der Laufenden Rechnung 2003 - 2007

7.1 Normertragsgruppe Steuern, Nettoerträge pro Einwohner in Fr.

| Gemeinde | 2007 | 2006 | 2005 | 2004 | 2003 |
|----------------------------------|--------------|--------------|--------------|--------------|--------------|
| bis 999 Einwohner | | | | | |
| Riemenstalden | 734 | 714 | 568 | 494 | 486 |
| Innerthal | 1 312 | 1 221 | 1 017 | 1 174 | 892 |
| Alpthal | 1 184 | 1 015 | 1 173 | 1 002 | 1 049 |
| Illgau | 1 043 | 942 | 922 | 809 | 624 |
| Oberiberg | 1 675 | 1 725 | 1 514 | 1 761 | 1 220 |
| Steinerberg | 1 051 | 1 007 | 1 127 | 982 | 961 |
| Morschach | 1 725 | 1 466 | 1 442 | 1 216 | 1 640 |
| Vorderthal | 1 164 | 1 043 | 1 004 | 909 | 762 |
| 1 000 bis 2 999 Einwohner | | | | | |
| Lauerz | 1 189 | 1 144 | 1 246 | 1 156 | 825 |
| Sattel | 1 416 | 1 322 | 1 339 | 1 214 | 1 124 |
| Gersau | 2 521 | 2 442 | 2 172 | 2 342 | 2 312 |
| Rothenthurm | 1 334 | 1 352 | 1 383 | 1 160 | 941 |
| Unteriberg | 1 321 | 1 328 | 1 342 | 1 217 | 931 |
| Tuggen | 2 503 | 2 343 | 2 240 | 1 971 | 1 799 |
| Reichenburg | 1 783 | 1 683 | 1 992 | 1 409 | 1 115 |
| 3 000 bis 4 999 Einwohner | | | | | |
| Steinen | 1 551 | 1 528 | 1 490 | 1 320 | 1 059 |
| Muotathal | 1 064 | 1 043 | 956 | 867 | 698 |
| Galgenen | 1 910 | 1 832 | 1 637 | 1 421 | 1 269 |
| Wangen | 2 075 | 1 763 | 1 883 | 1 479 | 1 347 |
| Feusisberg | 3 333 | 4 218 | 3 231 | 3 000 | 2 594 |
| Altendorf | 3 005 | 2 849 | 2 637 | 2 498 | 2 103 |
| mehr als 5 000 Einwohner | | | | | |
| Wollerau | 4 769 | 3 992 | 3 203 | 2 510 | 1 977 |
| Lachen | 2 742 | 2 093 | 2 048 | 1 892 | 1 886 |
| Schübelbach | 1 463 | 1 360 | 1 455 | 1 246 | 1 042 |
| Ingenbohl | 1 765 | 1 747 | 1 619 | 1 439 | 1 450 |
| Arth | 1 682 | 1 656 | 1 517 | 1 424 | 1 319 |
| Küssnacht | 3 231 | 3 217 | 3 072 | 3 093 | 2 910 |
| Einsiedeln | 2 438 | 2 786 | 2 505 | 2 388 | 2 345 |
| Schwyz | 2 316 | 2 150 | 1 805 | 1 596 | 1 086 |
| Freienbach | 4 239 | 3 983 | 3 460 | 2 612 | 2 075 |
| Total Gemeinden | 2 530 | 2 434 | 2 203 | 1 944 | 1 697 |
| Bezirke | | | | | |
| Höfe | 1 022 | 992 | 824 | 674 | 679 |
| March | 762 | 713 | 745 | 709 | 766 |
| Schwyz | 800 | 817 | 747 | 648 | 619 |
| Total Bezirke | 840 | 825 | 764 | 673 | 680 |

7 Normerträge der Laufenden Rechnung 2003 - 2007

7.2 Normertragsgruppe Kantonsbeiträge an die Bezirke und Gemeinden pro Einwohner in Fr.

| Gemeinde | 2007 | 2006 | 2005 | 2004 | 2003 |
|----------------------------------|------------|------------|------------|------------|------------|
| bis 999 Einwohner | | | | | |
| Riemenstalden | 9 661 | 8 942 | 10 175 | 9 405 | 11 588 |
| Innerthal | 2 067 | 3 041 | 4 059 | 3 946 | 4 127 |
| Alpthal | 2 451 | 2 276 | 2 891 | 2 630 | 2 500 |
| Illgau | 2 650 | 2 406 | 3 141 | 3 287 | 3 056 |
| Oberiberg | 302 | 344 | 835 | 1 010 | 1 172 |
| Steinerberg | 2 162 | 2 029 | 2 131 | 2 353 | 2 334 |
| Morschach | 1 973 | 1 375 | 1 592 | 1 668 | 2 047 |
| Vorderthal | 1 748 | 1 396 | 1 756 | 1 854 | 1 839 |
| 1 000 bis 2 999 Einwohner | | | | | |
| Lauerz | 1 649 | 2 126 | 2 615 | 2 356 | 2 265 |
| Sattel | 1 097 | 1 013 | 1 110 | 1 189 | 1 166 |
| Gersau | 1 183 | 546 | 693 | 654 | 676 |
| Rothenthurm | 906 | 1 163 | 1 417 | 1 432 | 1 263 |
| Unteriberg | 1 176 | 1 265 | 1 363 | 1 356 | 1 179 |
| Tuggen | 114 | 132 | 199 | 317 | 378 |
| Reichenburg | 400 | 746 | 901 | 1 081 | 1 023 |
| 3 000 bis 4 999 Einwohner | | | | | |
| Steinen | 933 | 957 | 1 030 | 1 020 | 1 073 |
| Muotathal | 1 416 | 1 321 | 1 396 | 1 403 | 1 353 |
| Galgenen | 427 | 293 | 276 | 312 | 305 |
| Wangen | 360 | 536 | 624 | 717 | 744 |
| Feusisberg | -313 | -276 | -233 | -88 | -56 |
| Altendorf | 103 | 111 | 104 | 114 | 115 |
| mehr als 5 000 Einwohner | | | | | |
| Wollerau | -538 | -353 | -648 | -434 | -231 |
| Lachen | 88 | 94 | 87 | 95 | 93 |
| Schübelbach | 633 | 776 | 731 | 698 | 650 |
| Ingenbohl | 227 | 320 | 219 | 190 | 211 |
| Arth | 576 | 554 | 558 | 625 | 623 |
| Küssnacht | 123 | 115 | 110 | 108 | 105 |
| Einsiedeln | 471 | 488 | 506 | 649 | 634 |
| Schwyz | 125 | 119 | 115 | 114 | 116 |
| Freienbach | -524 | -669 | -643 | -982 | -1 090 |
| Total Gemeinden | 313 | 319 | 341 | 351 | 346 |
| Bezirke | | | | | |
| Gersau | 58 | 53 | 49 | 50 | 50 |
| Küssnacht | 61 | 61 | 58 | 57 | 59 |
| Einsiedeln | 56 | 69 | 68 | 66 | 63 |
| Höfe | -87 | -44 | -60 | -244 | -199 |
| March | 73 | 65 | 61 | 63 | 60 |
| Schwyz | 127 | 140 | 139 | 193 | 183 |
| Total Bezirke | 59 | 71 | 67 | 53 | 57 |

7 Normerträge der Laufenden Rechnung 2003 - 2007

7.3 Normertragsgruppe weitere Erträge pro Einwohner in Fr.

| Gemeinde | 2007 | 2006 | 2005 | 2004 | 2003 |
|----------------------------------|-----------|-----------|-----------|-----------|-----------|
| bis 999 Einwohner | | | | | |
| Riemenstalden | 51 | 54 | 56 | 54 | 61 |
| Innerthal | 1 893 | 908 | 1 003 | 739 | 1 315 |
| Alpthal | 54 | 59 | 60 | 59 | 58 |
| Illgau | 17 | 15 | 16 | 16 | 17 |
| Oberiberg | 136 | 144 | 153 | 145 | 162 |
| Steinerberg | 35 | 37 | 36 | 37 | 33 |
| Morschach | 105 | 117 | 118 | 111 | 111 |
| Vorderthal | 134 | 118 | 127 | 94 | 167 |
| 1 000 bis 2 999 Einwohner | | | | | |
| Lauerz | 30 | 29 | 39 | 29 | 28 |
| Sattel | 57 | 54 | 62 | 55 | -1 |
| Gersau | 109 | 51 | 52 | 51 | 51 |
| Rothenthurm | 53 | 55 | 54 | 53 | 51 |
| Unteriberg | 66 | 63 | 70 | 71 | 72 |
| Tuggen | | | | | |
| Reichenburg | | | | | |
| 3 000 bis 4 999 Einwohner | | | | | |
| Steinen | 38 | 37 | 37 | 36 | 36 |
| Muotathal | 122 | 123 | 123 | 123 | 122 |
| Galgenen | 10 | 9 | 10 | 7 | 13 |
| Wangen | | | 11 | 6 | |
| Feusisberg | 17 | 15 | 20 | 27 | 25 |
| Altendorf | 15 | 18 | 17 | 22 | 18 |
| mehr als 5 000 Einwohner | | | | | |
| Wollerau | 4 | 3 | 4 | 4 | 9 |
| Lachen | 9 | 9 | 10 | 10 | 10 |
| Schübelbach | 12 | 12 | 12 | 12 | 10 |
| Ingenbohl | 46 | 50 | 48 | 48 | 47 |
| Arth | 3 | 3 | 4 | 6 | 3 |
| Küssnacht | 52 | 40 | 52 | 52 | 53 |
| Einsiedeln | 81 | 81 | 87 | 83 | 99 |
| Schwyz | 81 | 79 | 114 | 117 | 111 |
| Freienbach | -3 | -1 | -1 | -2 | 2 |
| Total Gemeinden | 39 | 37 | 43 | 42 | 44 |
| Bezirke | | | | | |
| Höfe | 7 | 6 | 8 | 8 | 19 |
| March | 15 | 17 | 15 | 16 | 12 |
| Schwyz | 22 | 22 | 22 | 22 | 22 |
| Total Bezirke | 13 | 16 | 13 | 17 | 19 |