
Gemeindefinanzstatistik 2004 - 2008

Inhaltsverzeichnis

- 0 Kommentar

 - 1 Kennzahlen der Laufenden Rechnung
 - 2 Kennzahlen der kommunalen Steuern
 - 3 Kennzahlen der Investitionsrechnung
 - 4 Kennzahlen der Bestandesrechnung
 - 5 Kennzahl der Gesamtrechnung

 - 6 Nettoaufwendungen der Laufenden Rechnung
 - 6.1 Normaufwandgruppe Schule, Nettoaufwendungen pro Schüler
 - 6.2 Normaufwandgruppe Strassenwesen, Nettoaufwendungen pro Laufmeter
 - 6.3 Einwohnerbezogener Nettoaufwand pro Einwohner
 - 6.4 Normaufwandgruppe Alters- und Pflegeheime, Nettoaufwendungen pro Einwohner
 - 6.5 Beiträge an den Kanton für Gemeinschaftsaufgaben pro Einwohner
 - 6.6 Normaufwandgruppe Kapitaldienst, Nettoaufwendungen pro Einwohner
 - 6.7 Gemeindespezifischer Sonderaufwand, Nettoaufwendungen pro Einwohner

 - 7 Nettoerträge der Laufenden Rechnung
 - 7.1 Normertragsgruppe Steuern, Nettoerträge pro Einwohner
 - 7.2 Normertragsgruppe Kantonsbeiträge an die Bezirke und Gemeinden pro Einwohner
 - 7.3 Normertragsgruppe weitere Erträge pro Einwohner
-

0 **Kommentar**

0.1 Zusammenfassung

Wird die *Finanzlage der Bezirke und Gemeinden* nach den kantonalen *Mittelwerten* beurteilt, kann für die Jahre 2004 - 2008 eine sehr positive Bilanz gezogen werden. 2008 haben die Bezirke und Gemeinden tiefere Bruttoinvestitionen als in den Vorjahren getätigt. Die durchschnittliche Nettoschuld der Bezirke und Gemeinden hat sich einmal mehr von Fr. 1 361.-- auf Fr. 892.-- pro Einwohner reduziert und verharrt auf einem sehr guten Niveau. Gleichzeitig ist auch die Zinsbelastung gemessen am Finanzertrag in der Bemessungsperiode gesunken. Der Selbstfinanzierungsgrad, gemessen über fünf Jahre, ist gegenüber dem Vorjahr von 128 auf 146 Prozent gestiegen. Dies entspricht einer sehr soliden Finanzierung der getätigten Investitionen. Die relative Steuerkraft ist auf einen neuen Höchststand von Fr. 1 996.-- angestiegen. Die Nettoschuld pro Einwohner hat sich gegenüber dem Vorjahr wiederum reduziert. Im Vergleich zu den letzten fünf Jahren liegt die Nettoschuld weiterhin auf tiefem Niveau.

Die Entwicklung der Steuerkraft ist regional unterschiedlich. Die kantonalen Mittelwerte und Kennzahlen der kommunalen Finanzlage sind durch die *Gemeinden im Bezirk Höfe* massgebend beeinflusst worden. Erfreulicherweise ist die Steuerkraft bei den meisten Gemeinden ebenfalls angestiegen.

Gemeinden im Berggebiet und mit einer *kleineren Einwohnerzahl* weichen mit ihren Kennzahlen deutlich vom Erfolg der Gemeinden im Bezirk Höfe und auch von den kantonalen Mittelwerten ab. So werden die Gemeinden Riemenstalden und Morschach durch die vorgenommenen Investitionen stark belastet und ihr Kapitaldienst- und Zinsanteil am Finanzertrag ist als kritisch zu bezeichnen.

Das *grosse Mittelfeld der Bezirke und Gemeinden* befindet sich in einer soliden Finanzlage mit einem guten bis sehr guten Selbstfinanzierungsgrad und einer angemessenen Belastung durch den Kapital- und Zinsdienst. Der Selbstfinanzierungsanteil in Prozent des Finanzertrages sollte für eine solide Finanzlage zehn Prozent und mehr betragen. Sechs Gemeinden und ein Bezirk liegen jedoch unter den angestrebten zehn Prozent. Vorübergehend ist ihr Handlungsspielraum für bedeutende Investitionen eingeschränkt. Die Steuerkraft entwickelt sich weiterhin nach oben. Dies ist umso positiver zu bewerten, da erhebliche Steuerentlastungen nach Inkrafttreten des neuen Steuergesetzes im Jahre 2001 aufzufangen waren.

0.2 Gemeindefinanzstatistik

Die Bezirks- und Gemeinderechnungen werden im Kanton Schwyz nach dem schweizerischen Rechnungsmodell und nach einem *einheitlichen Kontenrahmen* geführt. Damit können vergleichbare Daten gewonnen werden. In der vorliegenden Veröffentlichung werden die wichtigsten Kennzahlen der letzten fünf Jahre ausgewertet und die mittelfristige Entwicklung der Bezirks- und Gemeindehaushalte kommentiert.

Um Vergleiche zwischen den Gemeinden in Richtung eines *Benchmarkings* zu erleichtern, werden die Tabellen nach der aufsteigenden Einwohnerzahl der Gemeinden gegliedert. Es werden vier Gemeindegruppen gebildet: eine erste bis 999 Einwohner, eine zweite von 1 000 bis 2 999 Einwohner, eine dritte von 3 000 bis 5 999 Einwohner und schliesslich eine vierte mit mehr als 6 000 Einwohnern. Die Bezirke mit mehreren Gemeinden werden getrennt ausgewertet und dargestellt.

Die Gemeindefinanzstatistik schafft Transparenz und ist ein wichtiges *Führungsinstrument* für die kommunale Finanz- und Investitionspolitik. Gestützt auf die Gemeindefinanzstatistik wird auch der innerkantonale *Finanzausgleich* gesteuert. Die statistische Auswertung der Nettoaufwendungen und der Nettoerträge wird in Normaufwand- und Normertragsgruppen zusammengefasst. Sie bildet die Grundlage für den Normaufwandausgleich, der den Gemeinden individuell zugesichert und ausbezahlt wird. Schliesslich dient die Gemeindefinanzstatistik dem Kanton auch dazu, seine *Finanzaufsicht* über die Bezirke und Gemeinden wahrzunehmen.

0.3 Kennzahlen der Laufenden Rechnung

Selbstfinanzierung und Selbstfinanzierungsanteil in Prozent

Die Selbstfinanzierung in Franken pro Einwohner und der Selbstfinanzierungsanteil in Prozent des Finanzertrages geben Auskunft über die *finanzielle Leistungsfähigkeit* jeder Gemeinde. Je höher die Werte ausfallen, umso grösser ist der Spielraum für die Finanzierung der Investitionen oder für den Schuldenabbau.

Betrachtet man die *Selbstfinanzierung in Franken pro Einwohner*, kann festgestellt werden, dass sich der Durchschnittswert aller Gemeinden und Bezirke 2008 leicht erhöht hat. Seit 2005 hat sich das kantonale Mittel auf einem guten Mittelwert zwischen Fr. 621.-- und Fr. 658.-- stabilisiert. 2006 ist der höchste Wert der letzten fünf Jahre erzielt worden. 2008 weisen die Mehrgemeindebezirke Schwyz, March und Höfe sowie vier weitere Gemeinden eine Selbstfinanzierung unter Fr. 300.-- pro Einwohner und damit einen beschränkten Spielraum für den Abschreibungsbedarf von Investitionen auf. In weiteren 14 Gemeinden bewegt sich diese Kennzahl im Umfeld eines guten Mittelwertes zwischen Fr. 304.-- und Fr. 724.--, was auf eine finanziell solide Leistungsfähigkeit schliessen lässt. Schliesslich fallen 12 Gemeinden mit relativ hohen Werten von über Fr. 821.-- auf.

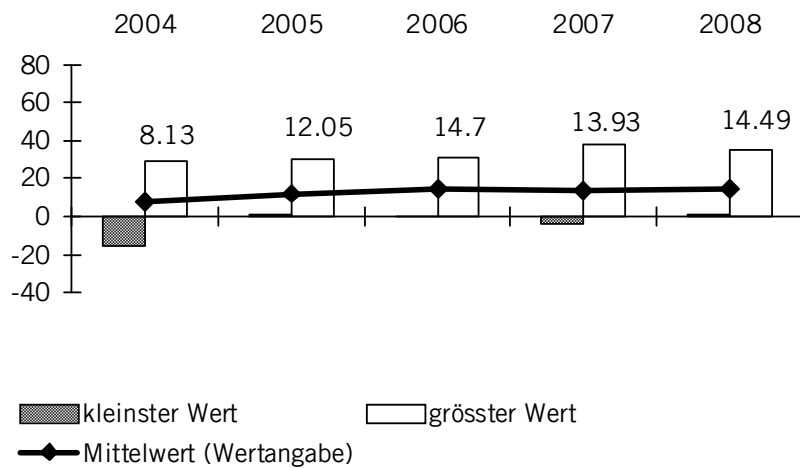
Der Selbstfinanzierungsanteil in Prozent charakterisiert die Finanzkraft und den finanziellen Spielraum einer Gemeinde. Er gibt an, welcher Anteil des Finanzertrages für die Finanzierung von neuen Investitionen eingesetzt wird. Je höher der Selbstfinanzierungsanteil, desto besser stehen die Möglichkeiten, neue Investitionen zu finanzieren.

Beurteilung:

0	= nicht vorhanden
0 – 10 %	= schwach
10 – 20 %	= mittel
ab 20 %	= gut

Der *Selbstfinanzierungsanteil in Prozent des Finanzertrages* hat eine Spannweite von 1 bis 35 Prozent. Zwischen den kleinsten und grössten Werten bestehen jedoch unter den Gemeinden erhebliche Unterschiede. Damit werden die hohen Disparitäten in der finanziellen Leistungsfähigkeit innerhalb des Kantons abgebildet. Zehn Gemeinden weisen einen schwachen Selbstfinanzierungsanteil in Prozent des Finanzertrages aus. Vorübergehend ist ihr Handlungsspielraum für bedeutende Investitionen eingeschränkt. Bei 12 Gemeinden und den drei Mehrgemeindebezirken kann der Selbstfinanzierungsanteil als mittel bezeichnet werden. Die Gemeinden Reichenburg, Feusisberg, Galgenen, Alpthal, Riemenstalden, Altendorf, Gersau und Wollerau weisen einen guten Richtwert von über 20 Prozent aus. Die ausgewiesenen Disparitäten unter ganz unterschiedlichen geografischen, bevölkerungsmässigen und wirtschaftlichen Bedingungen werden bis zu einem bestimmten Grad durch den Finanzausgleich gemildert. Das kantonale Mittel liegt bei 14 Prozent und hat sich gegenüber dem Vorjahr kaum verändert.

Grafik 1: Selbstfinanzierungsanteil der Gemeinden, kleinster, grösster und Mittelwert



Die Grafik zeigt mit dem jeweils kleinsten und grössten Wert pro Jahr die grossen Unterschiede des Selbstfinanzierungsanteils. Er beträgt 2008 in Wangen 1.12 Prozent, in Wollerau dagegen 35 Prozent des Finanzertrages, weil hier nebst den Abschreibungen ein relativ hoher Ertragsüberschuss verbucht werden kann. Der Mittelwert 2008 des Selbstfinanzierungsanteils von 14.49 Prozent hat sich auf gutem Niveau stabilisiert.

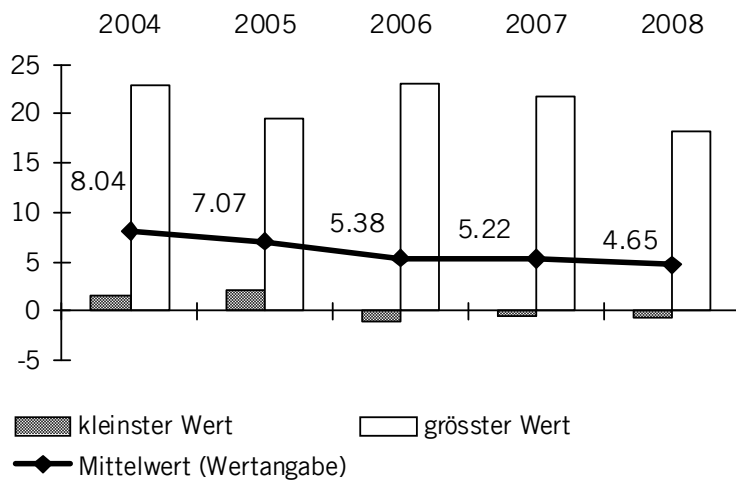
Kapitaldienstanteil in Prozent

Der Kapitaldienst wird in Prozent des Finanzertrages dargestellt. Damit wird ersichtlich, wie stark der Finanzertrag durch Zinsendienst und Abschreibungen belastet ist. Je höher der Wert, desto höher die Verschuldung (Zinsbelastung) und/oder die Investitionstätigkeit (Abschreibungsbedarf).

Beurteilung:

0 – 5 %	= klein
5 – 15 %	= tragbar
15 – 25 %	= hoch bis sehr hoch
über 25 %	= kaum noch tragbar

Grafik 2: Kapitaldienstanteil der Gemeinden, kleinster, grösster und Mittelwert



Auch der Kapitaldienstanteil schwankt 2008 unter den Gemeinden zwischen den Extremwerten von 0 Prozent in Lachen und 18 Prozent in Morschach, während der Mittelwert aller Gemeinden auf ein gutes Niveau von 4.65 Prozent des Finanzertrages gesunken ist. Im 2008 weist die Gemeinde Lachen einen Kapitaldienstanteil von weniger als Null Prozent aus, d.h. dass die Vermögenserträge höher als die Zinsen und Abschreibungen sind. Bei elf Gemeinden liegt der Kapitaldienstanteil zwischen 0 und 5 Prozent, was als kleine Belastung bezeichnet werden kann. Eine tragbare Belastung zwischen 5 und 15 Prozent weisen 15 Gemeinden und die Mehrgemeindebezirke aus. Drei Gemeinden weisen mit einem Kapitaldienstanteil zwischen 17 und 18 Prozent eine hohe Belastung aus. Diese Gemeinden müssen mittelfristig versuchen, ihre Schulden und/oder Abschreibungen zu senken.

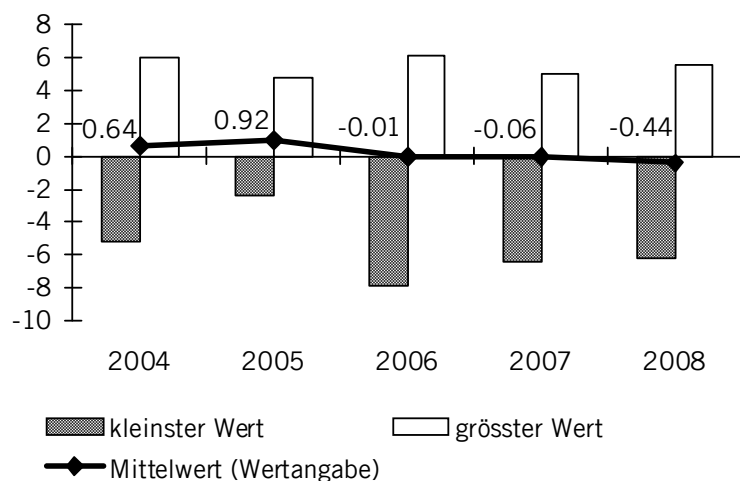
Zinsbelastungsanteil in Prozent

Die Nettozinsen werden in Prozent des Finanzertrages dargestellt. Damit wird ersichtlich, wie stark der Finanzertrag durch den Zinsendienst belastet ist. Je höher der Wert, desto höher ist in der Regel die Verschuldung. Im Vergleich über mehrere Jahre wird die Verschuldungstendenz, im Vergleich zu anderen Gemeinden die Verschuldungssituation erkannt.

Beurteilung:

- 0 – 2 % = kleine Verschuldung
- 2 – 5 % = mittlere Verschuldung
- 5 – 8 % = grosse Verschuldung
- über 8 % = kaum tragbare Verschuldung

Grafik 3: Zinsbelastungsanteil der Gemeinden, kleinster, grösster und Mittelwert



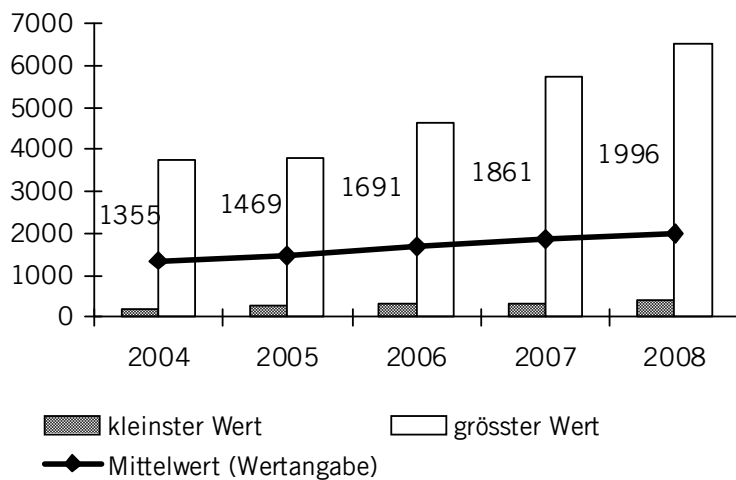
Der Mittelwert der Zinsbelastung ist klein und kann von den Bezirken und Gemeinden gut verkraftet werden. Der Mittelwert ist seit 2004 um 0.2 Prozent gesunken, was auf einen Abbau von Fremdkapital und auf rückläufige Zinsen zurückzuführen ist. 12 Gemeinden weisen 2008 einen negativen Zinsbelastungsanteil aus. Diese Gemeinden erwirtschafteten mehr Erträge aus ihrem Vermögen, als sie Schuldzinsen zu bezahlen hatten. Bei elf Gemeinden und den drei Mehrgemeindebezirken liegt der Zinsbelastungsanteil zwischen 0 und 2 Prozent, was als kleine Verschuldung bezeichnet werden kann. Eine mittlere Belastung zwischen 2 und 5 Prozent weisen sechs Gemeinden aus. Einzig die Gemeinde Morschach weist mit 5.5 % eine grosse Belastung aus.

0.4 Kennzahlen der kommunalen Steuern

Relative Steuerkraft pro Einwohner

Die Kennzahlen über die kommunale Steuerkraft erfassen die *Steuerertragsbasis* der Bezirke und Gemeinden. Je höher die Steuerkraft, desto grösser die finanzielle Leistungsfähigkeit und die Aussicht auf eine attraktive Steuerbelastung. Die relative Steuerkraft hat einen entscheidenden Einfluss auf den innerkantonalen Finanzausgleich, namentlich auf den horizontalen Finanzausgleich.

Grafik 4: Relative Steuerkraft der Gemeinden, kleinster, grösster und Mittelwert



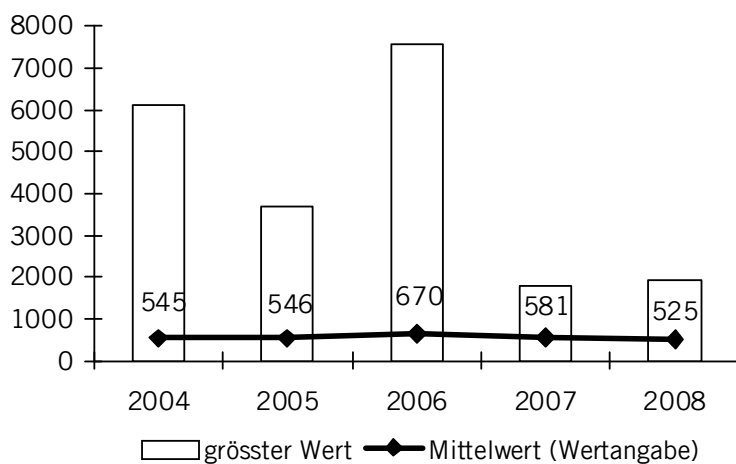
Das Bild der *relativen Steuerkraft* reflektiert über die letzten fünf Jahre hinweg eine kontinuierliche Disparität zwischen der kleinsten und grössten Steuerkraft in Franken pro Einwohner auf der einheitlichen Basis von 100 Prozent der einfachen Steuer. Es entspricht der stark unterschiedlichen Leistungsfähigkeit, die zwischen den Gemeinden im Berggebiet und den Wachstumsgemeinden im Bezirk Höfe herrscht. Die Grafik zeigt, dass die relative Steuerkraft nach der Erreichung der Talsohle im Jahr 2004 wieder ansteigt. Dies ist vor allem auf die bessere Ertragslage in der Wirtschaft zurückzuführen. Erfreulicherweise konnte beim Grossteil der Gemeinden die relative Steuerkraft pro Einwohner gegenüber dem Vorjahr gesteigert werden.

0.5 Kennzahlen der Investitionsrechnung

Bruttoinvestitionen und Nettoinvestitionen pro Einwohner

Die Kennzahlen über die Brutto- und Nettoinvestitionen pro Einwohner beschreiben die *Investitionstätigkeit* der Bezirke und Gemeinden. Weil die Bezirke und Gemeinden von der Fläche und Einwohnerzahl her sehr unterschiedlich strukturiert sind, unterliegen die Investitionen grossen zeitlichen Schwankungen; je nach auftretenden Infrastrukturbedürfnissen. Jedes Jahr gibt es eine bis zwei Gemeinden, die keine Investitionen vornehmen. Der kleinste Wert der Bruttoinvestitionen beträgt deshalb von 2004 - 2008 jeweils 0 Franken. Demgegenüber treten gerade in Gemeinden mit geringer Einwohnerzahl sehr hohe Pro-Kopf-Werte auf, wenn diese ein Investitionsprojekt realisieren. Der Höchstwert für das Jahr 2008 verzeichnet die Gemeinde Steinerberg mit Fr. 1 932.--.

Grafik 5: Bruttoinvestitionen der Gemeinden pro Einwohner, grösster und Mittelwert



Die Gemeinwesen haben 2008 tiefere Investitionen getätigt als in den Vorjahren. Der kantonale Mittelwert ist von Fr. 581.-- auf Fr. 525.-- pro Einwohner gesunken.

Die grössten und kleinsten Werte der *Nettoinvestitionen* liegen noch weiter auseinander als jene der Bruttoinvestitionen. Die Nettoinvestitionen sind im Durchschnitt pro Einwohner rund ein Viertel tiefer als die Bruttoinvestitionen. Daraus ist zu schliessen, dass Dritte – hauptsächlich der Kanton – zu etwa einem Viertel die Bruttoinvestitionen der Gemeinden mitfinanziert haben.

0.6 Kennzahlen der Bestandesrechnung

Nettoschuld pro Einwohner und Nettoschuld in Prozent der Steuerkraft

Die zwei Kennzahlen über die Nettoschuld sind Ausdruck der *Vermögenslage* der Gemeinden und Bezirke und setzen die *Verschuldung* in ein Verhältnis zur Steuerkraft.

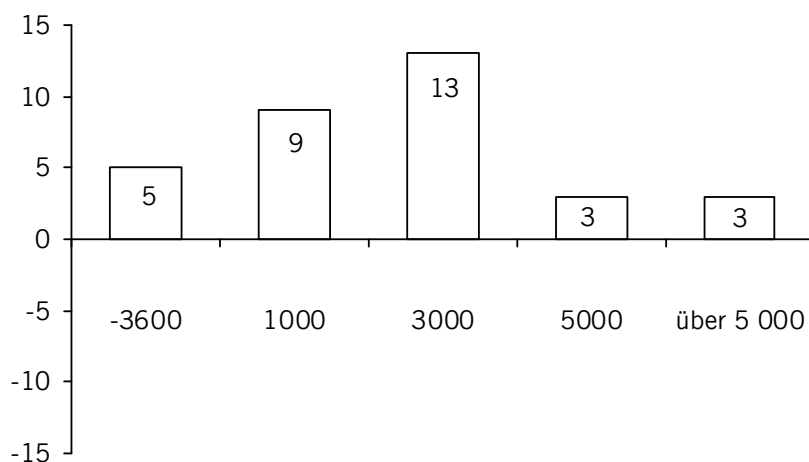
Die Nettoschuld je Einwohner dient als Gradmesser für die Verschuldung. Sie gibt die Differenz zwischen dem Fremdkapital und dem realisierbaren Finanzvermögen geteilt durch die Anzahl Einwohner an. Die Aussagekraft dieser Kennzahl hängt allerdings von der richtigen Bewertung des Finanzvermögens ab.

Beurteilung:

kleiner 0 Fr.	= Nettovermögen
bis 1 000 Fr.	= kleine Verschuldung
1 000 – 3 000 Fr.	= mittlere Verschuldung
3 000 – 5 000 Fr.	= grosse Verschuldung
über 5 000 Fr.	= kaum tragbare Verschuldung

Weil im Kanton Schwyz erhebliche Unterschiede in der Einwohnerzahl und in der Steuerkraft der Gemeinden bestehen, resultieren grosse Differenzen in der Nettoschuld. Die grösste Nettoschuld pro Einwohner zählt mit Fr. 10 507.-- die kleinste Gemeinde Riemenstalden, gefolgt von Morschach und Innerthal mit ebenfalls kleinen Bevölkerungsgrössen von weniger als 1 000 Einwohnern. Am anderen Ende der Skala verfügt die steuerstarke Gemeinde Wollerau über ein Nettovermögen von Fr. 3 593.-- pro Einwohner. Der Tendenz nach sinkt die Nettoschuld im kantonalen Mittel von Fr. 2 396.-- im Jahr 2004 auf Fr. 892.-- im Jahr 2008 um rund 63 Prozent. Massgebend dafür sind zwei Faktoren: die Ertragsüberschüsse der Gemeinden und die höheren Abschreibungen, welche die Gemeinden seit 1996 nach dem neuen Gesetz über den Finanzhaushalt der Bezirke und Gemeinden vornehmen müssen.

Grafik 6: Anzahl Gemeinden, aufgeteilt nach Höhe von Nettovermögen (als Minus gekennzeichnet) und Nettoschulden pro Einwohner 2008 in Franken



Die Gemeinden Wollerau, Freienbach, Feusisberg und Altendorf bilanzieren 2008 ein Nettovermögen von mehr als Fr. 500.-- pro Kopf. Sechs Gemeinden und die drei Mehrgemeindebezirke haben

eine Nettoschuld von weniger als Fr. 1 000.-- pro Einwohner. 13 Gemeinden verbuchen eine Nettoschuld unter Fr. 3 000.-- während die drei Gemeinden Tuggen, Wangen und Illgau eine grosse Verschuldung ausweisen. Die Gemeinden Innerthal, Morschach und Riemenstalden werden durch eine kritische Nettoschuld von über Fr. 5 000.-- pro Kopf belastet.

Wird die Nettoschuld der Bezirke und Gemeinden zu ihrer absoluten Steuerkraft von 100 Prozent der einfachen Steuer in Bezug gesetzt, tritt die Verschuldung im Verhältnis zur Leistungsfähigkeit zu Tage. Hier hat sich der Mittelwert aller Kommunen innert fünf Jahren von 94 auf 55 Prozent entwickelt. Mit dieser Kennzahl kann anhand der steuerlichen Leistungsfähigkeit die Vermögenslage eines Gemeinwesens beurteilt werden.

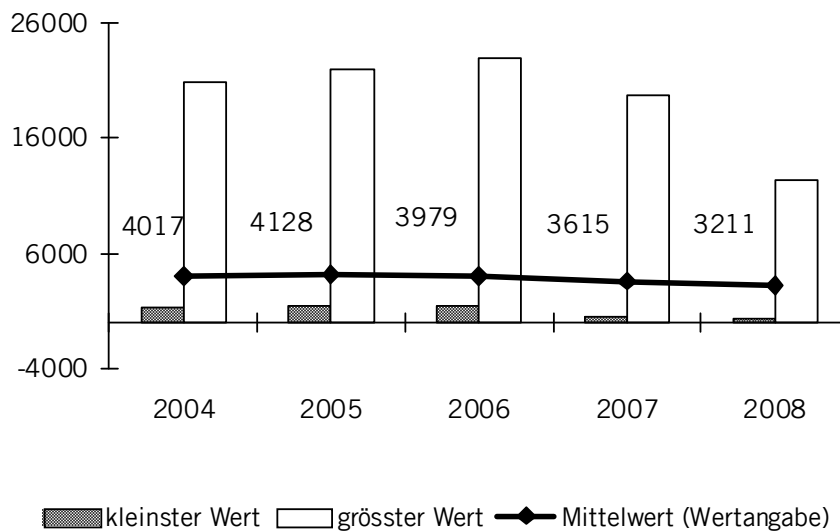
Fremdkapital und Finanzvermögen pro Einwohner

Diese Kennzahlen geben Auskunft zur *Kapitalstruktur* der Bezirke und Gemeinden. Das Fremdkapital pro Einwohner drückt die absolute Verschuldung aus, die durch das Finanzvermögen pro Einwohner relativiert wird.

Das *Fremdkapital* pro Einwohner in Franken hat im kantonalen Durchschnitt aller Bezirke und Gemeinden kontinuierlich abgenommen. 2005 hat eine leichte Erhöhung des Fremdkapitals stattgefunden, weil insbesondere in den finanzstarken Gemeinden nicht mehr alle Investitionen durch Eigenmittel finanziert werden konnten. Geblieben ist die hohe Verschuldung von Gemeinden mit tiefer Steuerkraft und geringer Einwohnerzahl, namentlich von Riemenstalden und Innerthal mit einem Fremdkapital von Fr. 12 434.-- und Fr. 12 069.-- pro Einwohner.

Das Finanzvermögen pro Einwohner ist im kantonalen Mittel von Fr. 2363.-- im Jahr 2004 auf Fr. 3 168.-- im Jahr 2008 angestiegen

Grafik 7: Fremdkapital pro Einwohner der Gemeinden, kleinster, grösster und Mittelwert

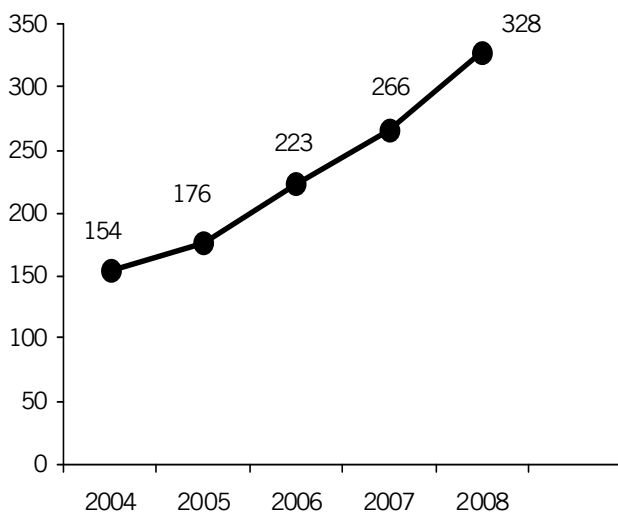


Entwicklung der Eigenkapitalstruktur

Seit Einführung des neuen innerkantonalen Finanzausgleichs können die Bezirke und Gemeinden im Kanton Schwyz Schwankungsreserven bilden.

Die Entwicklung in den Jahren 2004 bis 2008 zeigt auf, dass bis auf die Gemeinde Morschach sämtliche Gemeinwesen Schwankungsreserven bilden konnten. Insbesondere konnten auch die einwohnermässig kleinen Gemeinden dank den Strukturzuschlägen beim Bildungs- und einwohnerbezogenen Aufwand genügend Schwankungsreserven bilden.

Grafik 8: Entwicklung der Schwankungsreserven im Total aller Gemeinwesen in Mio. Franken



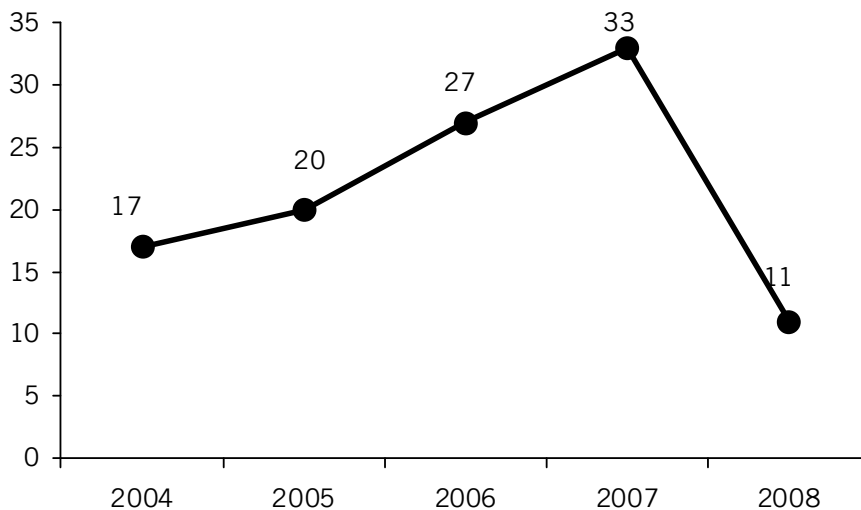
Als Fazit kann festgehalten werden, dass sich der neue Finanzausgleich mit Pauschalbeiträgen an die Gemeinwesen auf Grund der Analyse der ersten Jahre bewährt hat. Bis auf die Gemeinde Morschach konnten sämtliche Bezirke und Gemeinden genügend Schwankungsreserven bilden. Auf Grund dieser positiven Entwicklung ist auch bei Gemeinden mit einem hohen Steuerfuss genügend Spielraum vorhanden, die Steuerfussdisparität innerhalb der Gemeinwesen weiter zu senken.

Entwicklung der zusätzlichen Abschreibungen

Wenn es die Finanz- und Konjunkturlage erlaubt, dürfen zusätzliche Abschreibungen in den Voranschlag eingestellt und vorgenommen werden. Sie dürfen nur vorgenommen werden, soweit kein Bilanzfehlbetrag vorhanden ist.

Bis zum Jahr 2001 konnten nur Gemeinwesen zusätzliche Abschreibungen realisieren, welche keine Finanzausgleichsleistungen beanspruchen mussten. Seit der Einführung des neuen Finanzausgleichs im Jahr 2002 können sämtliche Bezirke und Gemeinden zusätzliche Abschreibungen tätigen, sofern es die Finanz- und Konjunkturlage erlaubt. 2008 haben vor allem die grösseren, finanzstarken Gemeinden zusätzliche Abschreibungen vorgenommen. Auffallend ist, dass 2008 die zusätzlichen Abschreibungen gegenüber den Vorjahren markant zurückgegangen sind. Insbesondere haben die Gemeinden Lachen und Freienbach sowie der Bezirke Küssnacht gegenüber dem Vorjahr viel weniger zusätzliche Abschreibungen in Betracht gezogen.

Grafik 9: Entwicklung der zusätzlichen Abschreibungen im Total aller Gemeinwesen in Mio. Franken



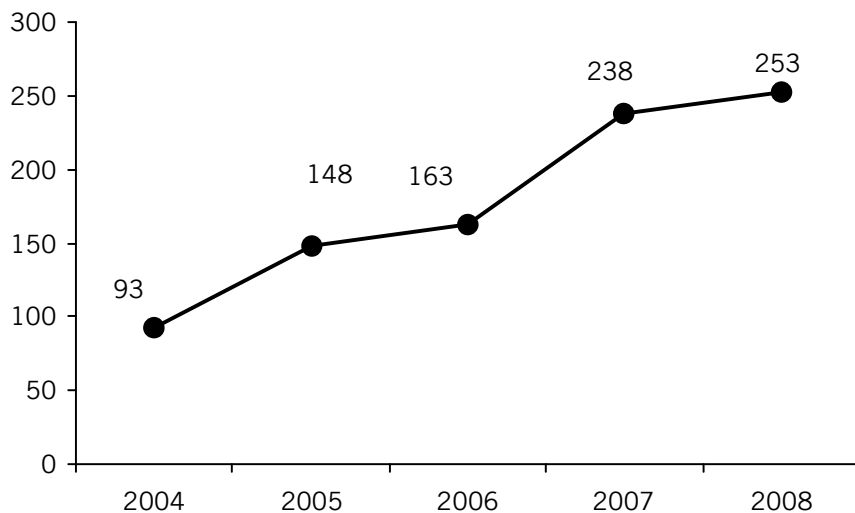
0.7 Kennzahl der Gesamtrechnung

Selbstfinanzierungsgrad

Der Selbstfinanzierungsgrad beantwortet die Frage, inwieweit die Nettoinvestitionen der einzelnen Bezirke und Gemeinden aus *selbst erarbeiteten Mitteln des jeweiligen Rechnungsjahres* bezahlt werden können. Liegt der Selbstfinanzierungsgrad unter 100 Prozent, muss sich eine Gemeinde neu verschulden oder allenfalls vorhandene Finanzierungsreserven aus Vorjahren auflösen. Dagegen werden bei einem Selbstfinanzierungsgrad von über 100 Prozent Mittel für den Schuldenabbau freigesetzt.

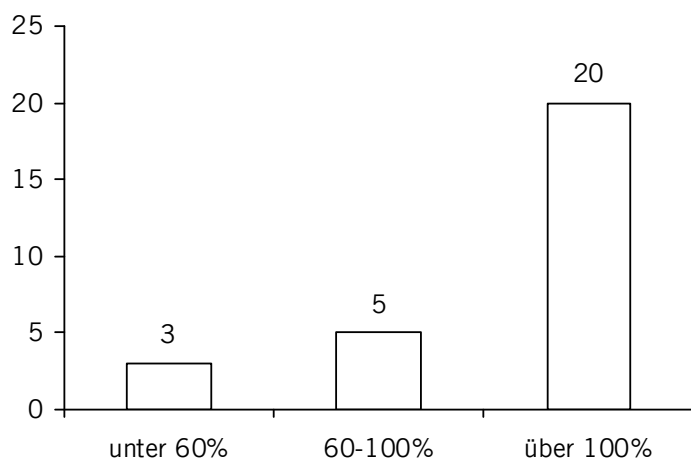
In kleinen und mittleren Gemeinden schwankt der Selbstfinanzierungsgrad mit dem unregelmässigen Investitionsrhythmus von Jahr zu Jahr. Deshalb ist es aufschlussreicher, den Selbstfinanzierungsgrad über mehrere Jahre hinweg zu betrachten, um die Finanzlage der einzelnen Gemeinden zu beurteilen. Eine Reihe von Gemeinden weist einen negativen Selbstfinanzierungsgrad aus, was heisst, dass sie negative Nettoinvestitionen verzeichnen, also mehr Investitionseinnahmen als –ausgaben verbuchen können. Diese Gemeinden sind aus der Ermittlung des durchschnittlichen Selbstfinanzierungsgrades aller Gemeinden auszuklammern. Höchst selten kommt es vor, dass die Selbstfinanzierung negativ, die Investitionssumme aber positiv ist.

Grafik 8: Mittelwert des Selbstfinanzierungsgrades der Bezirke und Gemeinden in Prozent



Der kantonale Mittelwert des Selbstfinanzierungsgrades ist dank höheren Ertragsüberschüssen einzelner Gemeinden im Jahre 2008 auf 253 Prozent angestiegen.

Grafik 9: Anzahl Gemeinden Durchschnittlicher Selbstfinanzierungsgrad 2004 - 2008 der Bezirke und Gemeinden nach drei Gruppen



Wichtiger als der kantonale Mittelwert des Selbstfinanzierungsgrades ist die Frage, wie viele Bezirke und Gemeinden im Durchschnitt der letzten fünf Jahre einen Selbstfinanzierungsgrad unter 60 Prozent, zwischen 60 und 100 Prozent und schliesslich über 100 Prozent erreicht haben. Liegt der Selbstfinanzierungsgrad von fünf Jahren unter 60 Prozent, ist die Finanzlage zufolge der Investitionen angespannt. In dieser Situation befinden sich die Gemeinden Freienbach und Illgau sowie der Bezirk Höfe. Selbstfinanzierungswerte zwischen 60 und 100 Prozent sind tragbar und in weiteren vier Gemeinden und in einem Mehrgemeindebezirk anzutreffen. Werden wie in den übrigen Gemeinwesen mittelfristig 100 Prozent Selbstfinanzierung übertroffen, können zukünftige Investitionen gut verkraftet werden.

1 Kennzahlen der Laufenden Rechnung 2004 - 2008

1.1. Selbstfinanzierung

Aussage: Finanzkraft der Gemeinde

Definition: Abschreibungen Verwaltungsvermögen zuzüglich Ertragsüberschuss bzw. abzüglich Aufwandüberschuss, umgerechnet auf die Einwohnerzahl

Selbstfinanzierung in Fr. pro Einwohner

Gemeinde	2008	2007	2006	2005	2004
bis 999 Einwohner					
Riemenstalden	3 566.23	3 943.67	2 758.36	1 332.23	1 942.36
Innerthal	536.91	1 178.40	1 116.20	1 770.68	1 327.91
Alpthal	1 515.98	353.66	195.04	964.31	715.28
Oberiberg	172.42	96.46	305.43	278.23	840.36
Illgau	825.12	531.95	157.59	839.51	1 292.18
Steinerberg	821.60	482.17	199.43	542.69	817.94
1 000 bis 2 999 Einwohner					
Vorderthal	897.88	892.09	612.35	684.94	723.21
Morschach	948.64	836.37	-18.62	54.56	-111.45
Lauerz	517.64	580.57	1 079.06	1 520.10	1 252.55
Sattel	405.52	449.84	225.36	490.28	428.43
Gersau	1 925.48	1 117.22	395.79	341.11	429.16
Rothenthurm	619.40	416.34	627.27	728.52	557.07
Unteriberg	317.06	407.36	335.24	422.53	434.56
Tuggen	593.41	645.27	588.72	460.92	379.46
Reichenburg	680.60	255.97	504.11	944.53	479.36
3 000 bis 5 999 Einwohner					
Steinen	433.93	372.93	526.61	513.51	334.22
Muotathal	512.49	499.14	494.3	611.25	697.77
Galgenen	723.72	475.44	235.52	61.66	-10.73
Wangen	31.01	422.05	268.68	540.59	345.2
Feusisberg	1 048.67	95.19	1 472.33	965.23	1 014.03
Altendorf	1 227.98	1 264.41	1 007.61	814.08	727.62
mehr als 6 000 Einwohner					
Wollerau	2 005.89	2 127.73	1 495.18	473.83	13.29
Lachen	876.61	1 117.82	549.81	523.23	374.12
Schübelbach	161.06	149.1	154.1	251.23	254.2
Ingenbohl	396.52	316.89	443.37	171.96	911.08
Arth	304.68	443.59	387.06	206.85	613.02
Küssnacht	352.59	687.56	734.97	636.71	17.35
Einsiedeln	205.76	352.64	845.38	571.97	-638.28
Schwyz	688.90	-131.18	485.74	142.08	138.73
Freienbach	848.83	1 398.12	1 009.25	491.76	-17.45
Bezirke mit mehreren Gemeinden					
Höfe	267.10	323.72	313.27	157.94	-154.24
March	121.11	214.64	177.84	191.97	164.15
Schwyz	218.10	263.19	288.10	221.07	171.62
Total	643.26	632.25	657.74	621.45	367.13

1 Kennzahlen der Laufenden Rechnung 2004 - 2008

1.2. Selbstfinanzierungsanteil in Prozent

Aussage: Finanzkraft der Gemeinde gemessen am Finanzertrag

Definition: Selbstfinanzierung in Prozent des Finanzertrages (d.h. Ertrag ohne durchlaufende Beiträge und interne Verrechnungen)

Selbstfinanzierungsanteil in %

Gemeinde	2008	2007	2006	2005	2004
bis 999 Einwohner					
Riemenstalden	30.05	34.40	23.50	10.54	17.49
Innerthal	6.49	15.58	14.59	16.17	15.50
Alpthal	28.04	8.10	4.53	17.01	16.31
Oberiberg	4.96	3.04	8.62	6.68	20.32
Illgau	17.78	11.62	3.82	14.83	25.54
Steinerberg	19.18	11.91	5.37	12.59	20.39
1 000 bis 2 999 Einwohner					
Vorderthal	19.76	19.15	14.97	14.60	16.14
Morschach	18.46	17.62	-0.46	1.01	-2.83
Lauerz	13.70	16.24	25.89	29.71	28.94
Sattel	12.14	12.83	19.94	14.02	13.14
Gersau	34.10	23.18	6.44	5.65	7.49
Rothenthurm	18.64	14.10	19.19	18.70	16.52
Unteriberg	6.77	7.54	7.44	9.12	11.03
Tuggen	14.04	15.52	14.67	10.68	9.70
Reichenburg	20.85	8.88	16.05	24.36	15.22
3 000 bis 5 999 Einwohner					
Steinen	10.17	9.07	12.22	11.56	8.56
Muotathal	11.83	11.55	12.27	14.22	17.93
Galgenen	24.91	17.43	9.18	2.55	-0.48
Wangen	1.12	13.18	9.21	16.76	13.11
Feusisberg	23.59	2.28	29.66	23.74	26.61
Altendorf	32.14	32.48	26.89	20.10	21.53
mehr als 6 000 Einwohner					
Wollerau	35.15	37.90	31.32	10.93	0.41
Lachen	18.92	22.31	12.82	9.80	8.61
Schübelbach	6.01	5.45	5.49	8.05	8.73
Ingenbohl	10.62	8.53	11.66	4.52	19.43
Arth	10.18	14.12	12.27	6.76	12.97
Küssnacht	8.30	14.89	15.46	12.70	0.56
Einsiedeln	4.77	7.73	16.86	11.43	-15.48
Schwyz	17.67	-3.44	13.14	4.36	5.47
Freienbach	15.65	24.52	18.70	9.36	-0.53
Bezirke mit mehreren Gemeinden					
Höfe	17.82	22.03	21.89	12.78	-15.33
March	12.37	20.29	17.24	18.22	16.57
Schwyz	17.74	21.22	24.37	19.85	16.68
Total	14.49	13.93	14.70	12.05	8.13

1 Kennzahlen der Laufenden Rechnung 2004 - 2008

1.3. Kapitaldienstanteil in Prozent

Aussage: Massgrösse für die Belastung durch Kapitalfolgekosten

Definition: Kapitaldienst (d.h. Passivzinsen und ordentliche Abschreibungen abzüglich Nettovermögenserträge) in Prozent des Finanzertrages

Kapitaldienstanteil in %

Gemeinde	2008	2007	2006	2005	2004
bis 999 Einwohner					
Riemenstalden	18.17	20.13	23.16	19.50	22.81
Innerthal	7.08	9.48	10.51	10.61	19.68
Alpthal	4.94	5.71	9.24	7.60	11.62
Oberiberg	8.08	6.40	9.41	6.95	8.13
Illgau	9.70	9.79	12.80	11.36	14.15
Steinerberg	6.30	5.21	11.06	7.75	10.52
1 000 bis 2 999 Einwohner					
Vorderthal	11.56	13.52	14.32	9.83	11.52
Morschach	18.22	18.31	17.77	14.87	20.84
Luerz	8.96	8.84	10.68	11.95	16.59
Sattel	3.10	3.85	15.60	4.24	10.21
Gersau	8.39	21.77	11.13	12.48	13.06
Rothenthurm	7.62	7.72	7.60	8.27	11.33
Unteriberg	4.36	4.14	5.00	5.44	8.05
Tuggen	12.48	13.66	13.58	5.77	6.74
Reichenburg	10.57	13.68	12.88	11.05	15.73
3 000 bis 5 999 Einwohner					
Steinen	4.36	5.48	6.84	9.13	10.85
Muotathal	7.72	7.07	7.61	6.00	7.12
Galgenen	3.21	4.16	5.55	6.16	7.21
Wangen	17.82	16.29	14.60	10.19	11.29
Feusisberg	9.13	6.66	6.45	7.53	5.01
Altendorf	1.38	3.79	4.30	4.55	7.04
mehr als 6 000 Einwohner					
Wollerau	4.56	5.61	7.88	9.29	13.44
Lachen	-0.69	-0.56	-1.01	5.81	1.62
Schübelbach	2.26	2.57	2.60	2.85	9.11
Ingenbohl	6.63	7.31	7.89	7.50	3.55
Arth	9.30	9.53	9.61	8.51	9.26
Küssnacht	4.58	3.83	1.49	2.11	3.31
Einsiedeln	5.68	5.65	6.08	7.16	6.47
Schwyz	1.51	2.46	2.16	3.76	3.47
Freienbach	1.92	3.33	4.55	4.75	9.74
Bezirke mit mehreren Gemeinden					
Höfe	9.70	11.88	14.39	15.42	12.63
March	6.15	7.09	8.05	9.21	8.33
Schwyz	8.56	9.10	9.83	9.33	10.47
Total	4.65	5.22	5.38	7.07	8.04

1 Kennzahlen der Laufenden Rechnung 2004 - 2008

1.4. Zinsbelastungsanteil

Aussage: Massgrösse für die Auswirkung der Verschuldung auf die Laufende Rechnung

Definition: Passivzinsen abzüglich Nettovermögenserträge in Prozent des Finanzertrages

Zinsbelastungsanteil in %

Gemeinde	2008	2007	2006	2005	2004
bis 999 Einwohner					
Riemenstalden	3.89	4.00	2.54	2.74	3.38
Innerthal	-1.60	-2.20	-2.56	1.48	5.98
Alpthal	-0.66	-1.03	1.68	0.86	1.54
Oberiberg	0.77	-0.42	0.25	0.52	0.79
Illgau	0.82	0.21	1.62	0.41	0.97
Steinerberg	0.96	1.00	6.11	3.35	4.22
1 000 bis 2 999 Einwohner					
Vorderthal	1.95	2.21	1.80	1.73	2.16
Morschach	5.51	5.03	1.47	4.75	4.83
Lauerz	1.11	-0.49	1.55	2.24	3.04
Sattel	-1.33	-1.07	-2.04	-2.43	1.25
Gersau	3.17	2.80	2.80	2.54	2.99
Rothenthurm	-0.25	0.34	0.75	1.73	2.49
Unteriberg	0.25	0.23	0.37	0.59	1.31
Tuggen	2.38	2.79	2.37	1.65	2.15
Reichenburg	2.52	3.24	3.28	3.39	3.85
3 000 bis 5 999 Einwohner					
Steinen	0.26	0.51	1.31	1.66	1.75
Muotathal	1.59	0.79	0.69	0.51	1.14
Galgenen	0.47	0.89	1.47	1.95	2.11
Wangen	4.54	3.98	3.26	3.04	3.24
Feusisberg	-0.11	-1.15	-0.34	-0.07	-1.46
Altendorf	-1.29	-0.30	1.06	1.29	1.98
mehr als 6 000 Einwohner					
Wollerau	-1.04	-0.52	0.53	0.89	1.91
Lachen	-6.23	-6.41	-7.88	0.29	-5.16
Schübelbach	-0.37	-0.05	-0.14	0.20	2.72
Ingenbohl	1.52	1.79	1.54	1.62	-2.09
Arth	2.40	2.48	2.41	2.30	2.63
Küssnacht	-0.72	0.16	-2.75	-2.35	-1.54
Einsiedeln	0.88	1.10	1.65	2.17	-0.50
Schwyz	-2.56	-1.31	-1.69	-0.46	0.45
Freienbach	-2.24	-1.23	-0.30	-0.42	2.16
Bezirke mit mehreren Gemeinden					
Höfe	1.06	2.33	3.23	2.83	-0.11
March	1.35	1.62	2.11	3.08	0.88
Schwyz	0.81	1.39	1.11	0.82	1.39
Total	-0.44	-0.06	-0.01	0.92	0.64

2 Kennzahlen der kommunalen Steuern 2004 - 2008

2.1 Absolute Steuerkraft, umgerechnet auf 100 Steuerprozente

Aussage: Masszahl für die Steuerertragsbasis der Gemeinde

Definition: Absolute Steuerkraft: Frankenbetrag Steuererträge total pro Gemeinde, umgerechnet auf 100 Steuerprozente

Absolute Steuerkraft in Fr.

Gemeinde	2008	2007	2006	2005	2004
bis 999 Einwohner					
Riemenstalden	34 534	28 093	27 153	21 293	12 827
Innerthal	135 082	156 779	132 771	104 667	102 719
Alpthal	479 216	355 469	269 296	329 687	236 512
Oberiberg	816 383	803 484	734 637	603 066	717 079
Illgau	351 720	345 299	304 309	313 539	240 717
Steinerberg	491 137	453 295	390 251	513 715	409 275
1 000 bis 2 999 Einwohner					
Vorderthal	640 246	569 519	523 651	487 755	434 723
Morschach	765 671	714 840	629 730	587 966	502 636
Lauerz	686 109	633 846	531 850	592 988	444 385
Sattel	1 166 851	1 081 145	1 053 282	936 671	715 415
Gersau	2 304 902	1 522 815	1 621 923	1 357 357	1 545 367
Rothenthurm	1 357 039	1 304 206	1 255 657	1 259 973	1 083 900
Unteriberg	1 522 928	1 479 814	1 338 716	1 362 134	1 239 026
Tuggen	3 347 936	3 379 179	3 006 056	2 876 435	2 788 909
Reichenburg	2 365 770	2 322 771	2 059 376	2 437 011	1 868 143
3 000 bis 5 999 Einwohner					
Steinen	2 214 703	2 040 337	1 960 722	1 930 971	1 577 011
Muotathal	2 149 025	2 132 289	2 091 810	1 943 283	1 728 321
Galgenen	4 621 090	4 307 156	3 933 903	3 522 776	3 355 608
Wangen	4 272 865	5 277 968	4 503 425	4 644 443	3 472 232
Feusisberg	23 235 794	17 915 737	20 088 753	13 743 008	11 614 544
Altendorf	13 558 011	11 603 554	10 002 639	8 424 738	7 656 362
mehr als 6 000 Einwohner					
Wollerau	45 699 638	39 713 287	31 651 461	25 478 094	22 317 269
Lachen	15 474 524	14 804 046	11 284 253	10 638 648	8 976 545
Schübelbach	6 575 992	6 436 776	5 774 617	6 008 034	5 106 215
Ingenbohl	8 722 168	8 277 457	7 855 853	7 284 836	6 299 237
Arth	9 607 361	8 482 761	8 438 354	7 417 121	6 944 402
Küssnacht	18 584 106	18 492 875	17 149 272	15 308 003	15 733 962
Einsiedeln	13 975 662	13 473 175	12 973 217	10 992 976	10 300 215
Schwyz	21 264 932	19 661 815	18 871 903	16 764 521	14 402 391
Freienbach	82 718 414	77 128 764	66 856 674	55 848 792	53 899 197
Bezirke mit mehreren Gemeinden					
Höfe	148 426 660	131 794 755	117 083 244	95 800 112	95 124 513
March	50 983 495	49 406 910	41 421 328	39 651 655	34 104 863
Schwyz	52 373 386	47 432 871	44 286 150	41 544 622	36 194 174

289 139 808

2 Kennzahlen der kommunalen Steuern 2004 - 2008

2.2 Relative Steuerkraft in Fr. pro Einwohner

Aussage: Masszahl für die Steuerertragsbasis der Gemeinde

Definition: Relative Steuerkraft: = Steuerkraft pro Einwohner = absolute Steuerkraft dividiert durch die Einwohnerzahl

Relative Steuerkraft in Fr. pro Einwohner

Gemeinde	2008	2007	2006	2005	2004
bis 999 Einwohner					
Riemenstalden	416	331	339	280	173
Innerthal	693	821	726	595	584
Alpthal	931	668	518	639	467
Oberiberg	1 033	1 007	941	779	942
Illgau	444	435	384	403	314
Steinerberg	543	492	422	542	437
1 000 bis 2 999 Einwohner					
Vorderthal	631	570	512	482	430
Morschach	747	742	663	629	530
Lauerz	658	628	537	622	476
Sattel	702	667	653	596	473
Gersau	1 121	761	813	680	777
Rothenthurm	632	621	608	619	519
Unteriberg	651	627	574	588	537
Tuggen	1 168	1 215	1 105	1 077	1 033
Reichenburg	804	799	717	855	651
3 000 bis 5 999 Einwohner					
Steinen	713	663	637	636	526
Muotathal	600	599	591	548	487
Galgenen	1 019	976	916	843	801
Wangen	922	1 150	981	990	744
Feusisberg	4 953	3 865	4 437	3 152	2 783
Altendorf	2 278	1 986	1 759	1 546	1 462
mehr als 6 000 Einwohner					
Wollerau	6 529	5 746	4 613	3 729	3 276
Lachen	2 046	2 089	1 598	1 524	1 331
Schübelbach	797	809	748	788	669
Ingenbohl	1 033	994	966	908	788
Arth	906	817	827	735	694
Küssnacht	1 525	1 545	1 452	1 305	1 345
Einsiedeln	988	972	948	816	782
Schwyz	1 493	1 382	1 323	1 170	1 012
Freienbach	5 314	4 998	4 431	3 798	3 742
Bezirke mit mehreren Gemeinden					
Höfe	5 446	4 885	4 422	3 699	3 747
March	1 344	1 344	1 146	1 113	968
Schwyz	1 021	935	881	832	729
Total	1 996	1 861	1 691	1 469	1 355

3 Kennzahlen der Investitionsrechnung 2004 - 2008

3.1 Bruttoinvestitionen in Fr. pro Einwohner

Aussage: Mass für den Infrastrukturausbau ohne Berücksichtigung der Finanzierungsträger

Definition: Summe der Investitionsausgaben ohne Passivierungen und ohne Veränderungen von Spezialfinanzierungen, auf die Einwohnerzahl umgerechnet

Bruttoinvestitionen in Fr. pro Einwohner

Gemeinde	2008	2007	2006	2005	2004
bis 999 Einwohner					
Riemenstalden	546	1 777	7 565	3 677	6 134
Innerthal	44	7	1 069		118
Alpthal	19		184	432	
Oberiberg	1 312	618	1 089	378	1 769
Illgau	281	409	1 711	2 043	4 908
Steinerberg	1 932	3	100	78	14
1 000 bis 2 999 Einwohner					
Vorderthal	250	223	1 619	110	195
Morschach	1 633	366	1 459	134	214
Lauerz	22	49	113	434	223
Sattel	86	8	271	25	44
Gersau	121	160	407	1 148	1 051
Rothenthurm	981	234	80	75	
Unteriberg	213	377	251	299	2 290
Tuggen	803	1 057	3 715	746	389
Reichenburg	348	426	778	519	80
3 000 bis 5 999 Einwohner					
Steinen	114	272	88	119	570
Muotathal	396	729	1 413	800	149
Galgenen	865	189	357	144	98
Wangen	182	1 804	1 702	876	188
Feusisberg	1 438	669	1 104	1 578	1 281
Altendorf	711	999	682	403	388
mehr als 6 000 Einwohner					
Wollerau	347	830	370	250	327
Lachen	544	816	539	426	309
Schübelbach	132	94	41	225	123
Ingenbohl	247	250	116	111	175
Arth	103	285	614	453	117
Küssnacht	1 261	609	403	185	283
Einsiedeln	379	310	258	286	471
Schwyz	324	281	179	108	183
Freienbach	709	775	372	298	416
Bezirke mit mehreren Gemeinden					
Höfe	7	46	263	580	587
March	59	114	61	19	92
Schwyz	91	68	207	190	98
Total	525	581	670	546	545

3 Kennzahlen der Investitionsrechnung 2004 - 2008

3.2 Nettoinvestitionen in Fr. pro Einwohner

Aussage: Mass für die Investitionstätigkeit, Cash-mässige Betrachtung, analog der Definition der Selbstfinanzierung in der Laufenden Rechnung

Definition: Summe der Investitionsausgaben abzüglich der Summe der Investitionseinnahmen ohne Passivierungen und ohne Veränderung von Spezialfinanzierungen, auf die Einwohnerzahl umgerechnet
 - = Nettoinvestitionsabnahmen

Nettoinvestitionen in Fr. pro Einwohner

Gemeinde	2008	2007	2006	2005	2004
bis 999 Einwohner					
Riemenstalden	-462	-2 904	5 197	3 043	1 320
Innerthal	44	-55	1 045	-620	94
Alpthal	-205	-244	110	41	
Oberiberg	1 276	337	762	-63	1 072
Illgau	171	77	1 189	897	4 234
Steinerberg	865	3	93		
1 000 bis 2 999 Einwohner					
Vorderthal	100	121	1 541	110	131
Morschach	1 436	51	1 459	-134	205
Lauerz	-1	2	108	381	223
Sattel	-35	-105	162	-40	-35
Gersau	55	117	372	934	915
Rothenthurm	838	172	38	21	
Unteriberg	24	192	161	-237	1 052
Tuggen	117	691	3 506	540	-122
Reichenburg	11	202	747	503	-76
3 000 bis 5 999 Einwohner					
Steinen	0	164	17	62	506
Muotathal	364	470	1 071	716	123
Galgenen	-1 471	20	304	-2	-146
Wangen	85	1 172	1 307	649	147
Feusisberg	1 183	237	1 019	1 144	781
Altendorf	338	650	502	210	180
mehr als 6 000 Einwohner					
Wollerau	126	591	78	169	243
Lachen	183	570	311	276	168
Schübelbach	51	-105	1	189	47
Ingenbohl	146	136	47	102	138
Arth	-2	99	577	422	72
Küssnacht	799	369	206	98	210
Einsiedeln	185	76	158	218	328
Schwyz	242	203	104	13	60
Freienbach	562	675	260	282	379
Bezirke mit mehreren Gemeinden					
Höfe	7	-1	263	532	538
March	44	100	61	19	91
Schwyz	90	48	187	169	98
Total	253	354	532	419	397

4 Kennzahlen der Bestandesrechnung 2004 - 2008

4.1 Nettoschuld in Fr. pro Einwohner

Aussage: Beurteilung der kommunalen Vermögenslage

Definition: Fremdkapital einschliesslich Saldo der Spezialfinanzierungen abzüglich Finanzvermögen, umgerechnet auf die Einwohnerzahl
(Übersteigt das Finanzvermögen das Fremdkapital einschliesslich Saldo der Spezialfinanzierungen, so liegt ein Nettovermögen vor)

Nettoschuld in Fr. pro Einwohner

Gemeinde	2008	2007	2006	2005	2004
bis 999 Einwohner					
Riemenstalden	10 507	14 194	22 357	21 093	19 918
Innerthal	5 994	6 623	8 199	8 600	10 990
Alpthal	810	2 252	2 665	2 883	3 923
Oberiberg	1 773	627	550	94	389
Illgau	3 799	4 449	4 849	6 231	6 259
Steinerberg	507	456	930	1 012	1 573
1 000 bis 2 999 Einwohner					
Vorderthal	2 385	3 155	3 765	2 910	3 532
Morschach	7 970	7 955	8 550	6 865	7 001
Lauerz	2 129	2 731	3 336	4 495	5 514
Sattel	783	1 184	1 641	1 818	2 395
Gersau	1 062	3 012	5 802	6 794	6 223
Rothenthurm	1 777	1 621	1 880	2 435	3 038
Unteriberg	1 529	1 806	1 994	2 184	2 856
Tuggen	3 448	3 989	4 023	1 125	1 035
Reichenburg	2 242	2 769	2 742	2 503	2 921
3 000 bis 5 999 Einwohner					
Steinen	1 699	2 153	2 360	2 926	3 507
Muotathal	2 551	2 756	2 856	2 303	2 233
Galgenen	-1 868	345	752	892	942
Wangen	3 685	3 670	2 929	1 850	1 749
Feusisberg	-392	-532	-689	-245	-443
Altendorf	-1 183	-724	-215	334	868
mehr als 6 000 Einwohner					
Wollerau	-3 593	-2 168	-742	541	848
Lachen	2 799	3 560	3 861	3 923	4 522
Schübelbach	210	274	408	567	660
Ingenbohl	1 239	1 489	1 680	2 097	2 211
Arth	1 428	1 722	2 073	1 834	1 631
Küssnacht	679	276	703	1 234	1 783
Einsiedeln	1 140	1 175	1 462	2 203	2 634
Schwyz	922	1 355	282	664	802
Freienbach	-2 353	-2 083	-1 394	-730	-531
Bezirke mit mehreren Gemeinden					
Höfe	732	1 002	1 352	1 434	1 081
March	84	166	285	408	587
Schwyz	393	523	744	847	907
Total	892	1 361	1 790	2 153	2 396

4 Kennzahlen der Bestandesrechnung 2004 - 2008

4.2 Nettoschuld in Prozent der Steuerkraft

Aussage: Beurteilung der Vermögenslage anhand der steuerlichen Leistungsfähigkeit

Definition: Fremdkapital einschliesslich Saldo der Spezialfinanzierungen abzüglich Finanzvermögen, dividiert durch die absolute Steuerkraft

Nettoschuld in Prozent der Steuerkraft

Gemeinde	2008	2007	2006	2005	2004
bis 999 Einwohner					
Riemenstalden	2 525	4 295	6 587	7 529	11 491
Innerthal	865	807	1 130	1 446	1 883
Alpthal	87	337	515	451	839
Oberiberg	172	62	58	12	41
Illgau	857	1 022	1 262	1 546	1 994
Steinerberg	93	93	221	187	360
1 000 bis 2 999 Einwohner					
Vorderthal	378	553	736	604	820
Morschach	1 067	1 073	1 290	1 092	1 322
Lauerz	323	435	622	722	1 159
Sattel	111	178	251	305	507
Gersau	95	396	714	998	801
Rothenthurm	281	261	309	393	585
Unteriberg	235	288	347	372	532
Tuggen	295	328	364	105	100
Reichenburg	279	347	382	293	449
3 000 bis 5 999 Einwohner					
Steinen	238	325	371	460	667
Muotathal	425	460	483	420	458
Galgenen	-183	35	82	106	118
Wangen	400	319	299	187	235
Feusisberg	-8	-14	-16	-8	-16
Altendorf	-52	-36	-12	22	59
mehr als 6 000 Einwohner					
Wollerau	-55	-38	-16	15	26
Lachen	137	170	242	257	340
Schübelbach	26	34	54	72	99
Ingenbohl	120	150	174	231	281
Arth	158	211	251	249	235
Küssnacht	45	18	48	95	133
Einsiedeln	115	121	154	270	337
Schwyz	62	98	21	57	79
Freienbach	-44	-42	-31	-19	-14
Bezirke mit mehreren Gemeinden					
Höfe	14	21	31	38	29
March	6	12	25	37	61
Schwyz	273	56	84	102	124
Total	55	39	57	78	94

4 Kennzahlen der Bestandesrechnung 2004 - 2008

4.3 Fremdkapital

Aussage: Beurteilung der Kapitalstruktur, auch im Hinblick auf die Zinsbelastung

Definition: Fremdkapital, umgerechnet auf die Anzahl Einwohner

Fremdkapital in Fr. pro Einwohner

Gemeinde	2008	2007	2006	2005	2004
bis 999 Einwohner					
Riemenstalden	12 434	19 667	23 028	21 971	20 813
Innerthal	12 069	12 683	13 694	14 719	15 950
Alpthal	2 145	2 295	4 846	5 494	5 254
Oberiberg	3 792	3 030	2 886	2 809	3 146
Illgau	4 815	5 312	8 022	8 494	7 556
Steinerberg	5 646	4 135	3 565	3 985	4 059
1 000 bis 2 999 Einwohner					
Vorderthal	3 935	4 023	4 499	3 919	4 322
Morschach	8 592	8 795	9 534	8 095	8 774
Lauerz	4 831	4 946	5 044	6 259	7 608
Sattel	2 488	2 918	3 362	3 720	3 919
Gersau	3 369	5 129	8 344	8 573	8 056
Rothenthurm	3 295	3 727	3 659	4 539	5 033
Unteriberg	2 425	2 957	2 677	2 938	2 952
Tuggen	3 846	3 964	4 031	2 220	1 974
Reichenburg	3 594	3 620	3 654	4 341	4 192
3 000 bis 5 999 Einwohner					
Steinen	3 315	3 260	4 186	4 659	4 566
Muotathal	3 216	3 310	3 373	2 869	2 542
Galgenen	1 632	1 796	1 956	1 842	1 973
Wangen	3 745	3 881	3 430	2 302	1 441
Feusisberg	2 335	2 214	1 698	1 569	1 288
Altendorf	1 568	1 808	2 830	3 625	3 828
mehr als 6 000 Einwohner					
Wollerau	525	1 743	1 371	2 047	1 934
Lachen	4 143	4 492	5 164	4 833	4 984
Schübelbach	1 295	1 671	1 739	1 430	1 385
Ingenbohl	1 850	2 027	2 311	2 476	2 507
Arth	1 945	2 429	2 698	2 431	2 340
Küssnacht	1 098	1 697	2 115	3 217	3 523
Einsiedeln	2 992	3 149	3 300	3 688	3 875
Schwyz	2 821	2 890	3 116	3 267	3 111
Freienbach	2 514	2 703	2 550	2 312	1 783
Bezirke mit mehreren Gemeinden					
Höfe	1 532	1 635	1 898	1 932	1 318
March	339	465	720	782	989
Schwyz	919	1 069	1 116	1 187	1 227
Total	3 211	3 615	3 979	4 128	4 017

4 Kennzahlen der Bestandesrechnung 2004 - 2008

4.4 Finanzvermögen

Aussage: Beurteilung der Vermögensstruktur, auch im Hinblick auf die Zinsbelastung

Definition: Finanzvermögen, umgerechnet auf die Anzahl Einwohner

Finanzvermögen in Fr. pro Einwohner

Gemeinde	2008	2007	2006	2005	2004
bis 999 Einwohner					
Riemenstalden	2 040	5 584	770	1 005	1 039
Innerthal	6 460	7 401	6 676	7 095	5 615
Alpthal	3 890	2 100	3 926	4 246	2 994
Oberiberg	2 866	3 231	3 589	3 906	3 844
Illgau	1 257	1 113	3 368	2 471	1 544
Steinerberg	5 336	4 222	3 159	3 466	2 995
1 000 bis 2 999 Einwohner					
Vorderthal	1 790	1 060	944	1 241	1 036
Morschach	2 890	3 311	3 187	2 950	3 160
Lauerz	3 388	2 885	2 323	2 207	2 146
Sattel	2 885	2 858	2 779	2 947	2 543
Gersau	2 748	2 596	3 018	2 195	2 320
Rothenthurm	1 659	2 429	2 075	2 414	2 314
Unteriberg	1 683	1 871	1 581	1 692	988
Tuggen	1 575	1 197	1 366	2 567	2 260
Reichenburg	1 765	1 199	1 245	2 149	1 561
3 000 bis 5 999 Einwohner					
Steinen	2 353	1 794	2 429	2 442	1 764
Muotathal	968	849	838	801	548
Galgenen	4 047	2 010	1 688	1 622	1 637
Wangen	881	1 028	1 348	1 435	778
Feusisberg	3 945	3 940	3 533	2 937	2 880
Altendorf	3 941	3 675	4 171	4 368	3 866
mehr als 6 000 Einwohner					
Wollerau	5 105	4 927	3 089	2 417	1 921
Lachen	3 819	3 386	3 418	2 488	1 934
Schübelbach	1 510	1 837	1 725	1 310	1 230
Ingenbohl	1 080	1 009	1 169	925	810
Arth	1 070	1 218	1 146	1 049	1 067
Küssnacht	1 618	2 691	2 829	3 196	2 782
Einsiedeln	2 426	2 703	2 665	2 253	1 934
Schwyz	2 087	1 777	3 100	2 895	2 651
Freienbach	6 174	6 051	5 109	4 158	3 263
Bezirke mit mehreren Gemeinden					
Höfe	801	632	546	498	252
March	255	299	434	375	412
Schwyz	535	550	376	343	321
Total	3 168	3 116	3 045	2 775	2 363

4 Kennzahlen der Bestandesrechnung 2004 - 2008

4.5 Eigenkapital

Aussage: Entwicklung der Eigenkapitalstruktur zur Deckung von Aufwandüberschüssen

Eigenkapital					
Gemeinde	2008	2007	2006	2005	2004
bis 999 Einwohner					
Riemenstalden	592 890	437 520	259 458	222 703	293 678
Innerthal	425 592	460 896	584 621	563 256	433 817
Alpthal	1 093 959	594 231	562 382	630 264	519 675
Oberiberg	537 195	601 468	707 748	850 735	891 734
Illgau	805 475	477 800	403 841	644 314	495 556
Steinerberg	1 919 647	1 382 913	1 095 579	1 081 215	961 573
1 000 bis 2 999 Einwohner					
Vorderthal	1 942 907	1 477 734	1 112 637	1 010 484	962 472
Morschach	-508 069	-810 566	-1 009 279	- 365 559	139 806
Lauerz	1 428 769	1 198 287	948 857	408 704	204 074
Sattel	1 506 662	1 078 783	781 594	739 655	548 421
Gersau	3 759 663	407 189	-1 164 394	- 932 236	-394 154
Rothenthurm	2 094 054	1 588 272	1 172 155	414 589	69 716
Unteriberg	1 118 353	825 606	1 207 351	913 292	620 510
Tuggen	3 807 126	3 329 472	2 792 255	2 519 932	1 911 854
Reichenburg	2 197 262	967 560	1 170 049	678 415	302 045
3 000 bis 5 999 Einwohner					
Steinen	970 912	515 282	396 239	3 959	-748 775
Muotathal	1 819 176	1 073 763	549 284	197 213	
Galgenen	3 962 749	2 039 528	1 027 588	786 080	960 398
Wangen	2 106 732	3 647 554	3 518 938	3 803 351	2 393 395
Feusisberg	19 109 453	17 242 384	20 492 264	15 352 540	13 671 347
Altendorf	12 862 883	9 162 651	7 854 958	3 814 827	3 237 107
mehr als 6 000 Einwohner					
Wollerau	49 980 980	38 332 934	26 186 601	23 554 644	22 847 604
Lachen	12 904 421	8 464 856	5 713 538	5 700 660	5 692 312
Schübelbach	4 934 364	4 187 734	3 571 281	2 975 634	1 694 807
Ingenbohl	5 258 619	4 093 586	3 370 439	1 737 200	2 197 097
Arth	7 092 895	6 128 248	3 896 766	2 337 918	2 191 238
Küssnacht	17 126 584	15 890 032	13 897 905	12 389 212	11 167 318
Einsiedeln	14 986 124	15 114 142	13 498 376	6 195 231	4 768 784
Schwyz	19 252 965	11 888 053	15 796 110	10 897 017	10 833 931
Freienbach	69 746 003	61 061 068	54 936 528	49 432 377	46 174 346
Bezirke mit mehreren Gemeinden					
Höfe	23 938 323	20 218 578	11 544 451	11 946 069	11 942 444
March	13 422 953	13 342 986	15 337 581	9 916 558	6 589 218
Schwyz	26 179 160	19 907 290	11 655 141	4 870 239	537 208
Total	328 376 779	266 327 834	223 868 843	176 588 287	154 110 553

4 Kennzahlen der Bestandesrechnung 2004 - 2008

4.6 Zusätzliche Abschreibungen

Aussage: Entwicklung der realisierten zusätzlichen Abschreibungen

Zusätzliche Abschreibungen					
Gemeinde	2008	2007	2006	2005	2004
bis 999 Einwohner					
Riemenstalden					
Innerthal		180 000			
Alpthal	125 000			185 997	17 999
Oberiberg			107 537	46 204	256 386
Illgau					479 594
Steinerberg				200 000	271 997
1 000 bis 2 999 Einwohner					
Vorderthal				255 899	
Morschach					
Lauerz			151 929	762 955	500 000
Sattel		151 999		220 000	79 000
Gersau					
Rothenthurm	262 600			506 197	376 996
Unteriberg		845 000		163 815	
Tuggen					143 211
Reichenburg				1 419 698	
3 000 bis 5 999 Einwohner					
Steinen	348 596	400 000	496 593		
Muotathal	137 988	285 714	409 845	1 128 343	1 649 640
Galgenen	997 300	691 999	320 597		
Wangen					250 599
Feusisberg	1 125 000	2 181 294		1 181 499	
Altendorf	3 000 000	4 900 291	1 000 000	3 050 000	2 500 000
mehr als 6 000 Einwohner					
Wollerau	62 500	180 214	5 169 353	18 800	154 253
Lachen	250 981	3 093 612	1 790 371	1 569 253	265 256
Schübelbach					
Ingenbohl	386 342	7 000	8 400	10 000	11 900
Arth	76 000	75 000	75 000		
Küssnacht	313 600	4 211 000	4 793 998	3 746 997	4 668 996
Einsiedeln	112 000	392 000	1 223 000	2 816 217	2 695 733
Schwyz	189 000				
Freienbach	846 000	11 432 196	5 777 649		9 000
Bezirke mit mehreren Gemeinden					
Höfe			600 000		
March	2 724 299	3 949 299	2 560 700	1 160 999	1 242 634
Schwyz			2 386 000	1 859 000	1 560 000
Total	10 957 206	32 976 618	26 870 972	20 301 874	17 133 193

5 Kennzahlen der Gesamtrechnung 2004 - 2008

5.1 Selbstfinanzierungsgrad

Aussage: Ausmass, in dem die Investitionen im entsprechenden Jahr finanziell verkräftet werden

Definition: Selbstfinanzierung in Prozent der Nettoinvestitionen

Selbstfinanzierungsgrad in %

Gemeinde	2008	2007	2006	2005	2004
bis 999 Einwohner					
Riemenstalden	-462	-136	53	44	147
Innerthal	44	-2 150	107	-286	1 419
Alpthal	-205	-145	177	2 330	
Oberiberg	1 276	29	40	-441	78
Illgau	171	691	13	94	31
Steinerberg	865	14 617	215		
1 000 bis 2 999 Einwohner					
Vorderthal	100	739	40	624	552
Morschach	1 436	1 630	-1	-41	-54
Lauerz	-1	24 920	1 004	399	562
Sattel	-35	-430	139	-1 235	-1 212
Gersau	55	957	106	37	47
Rothenthurm	838	242	1 637	3 524	
Unteriberg	24	213	208	-178	41
Tuggen	117	93	17	85	-310
Reichenburg	11	127	67	188	-634
3 000 bis 5 999 Einwohner					
Steinen		227	3 135	827	66
Muotathal	364	106	46	85	568
Galgenen	-1 471	2 427	78	-2 562	7
Wangen	85	36	21	83	235
Feusisberg	1 183	40	144	84	130
Altendorf	338	195	201	388	403
mehr als 6 000 Einwohner					
Wollerau	126	360	1 927	280	5
Lachen	183	196	177	190	223
Schübelbach	51	-142	14 492	133	297
Ingenbohl	146	234	938	168	-13
Arth	-2	446	67	49	353
Küssnacht	799	187	357	650	433
Einsiedeln	185	462	537	262	187
Schwyz	242	-65	467	1 071	29
Freienbach	562	207	388	175	-169
Bezirke mit mehreren Gemeinden					
Höfe	7	-47 664	119	30	-29
March	44	214	290	1 000	180
Schwyz	90	547	154	130	176
Total	253	238	163	148	93

5 Kennzahlen der Gesamtrechnung 2004 - 2008

5.2 Selbstfinanzierungsgrad während 5 Jahren

Aussage: Ausmass, in dem die Investitionen über 5 Jahre hinweg finanziell verkräftet werden.

Definition: Selbstfinanzierung über 5 Jahre in Prozent der Nettoinvestitionen über 5 Jahre.
Keine = Keine Investitionstätigkeiten

Selbstfinanzierungsgrad in % während 5 Jahren

Gemeinde	2004 - 2008	2003 - 2007	2002 - 2006	2001 - 2005	2000 - 2004
bis 999 Einwohner					
Riemenstalden	105	134	70	83	97
Innerthal	keine	keine	keine	keine	647
Alpthal	keine	keine	keine	keine	keine
Oberiberg	78	107	41	46	43
Illgau	55	52	98	122	112
Steinerberg	435	keine	keine	keine	keine
1 000 bis 2 999 Einwohner					
Vorderthal	647	623	keine	keine	442
Morschach	103	189	71	78	69
Lauerz	keine	keine	170	240	200
Sattel	481	573	308	251	168
Gersau	156	119	82	99	362
Rothenthurm	243	652	keine	keine	1 460
Unteriberg	99	95	92	86	60
Tuggen	295	175	56	315	657
Reichenburg	keine	keine	407	186	181
3 000 bis 5 999 Einwohner					
Steinen	403	273	408	78	37
Muotathal	194	180	129	218	814
Galgenen	keine	keine	160	keine	398
Wangen	112	82	114	106	124
Feusisberg	100	100	72	124	134
Altendorf	211	177	177	174	128
mehr als 6 000 Einwohner					
Wollerau	110	97	91	82	96
Lachen	215	176	168	154	151
Schübelbach	233	471	274	243	342
Ingenbohl	65	58	76	51	84
Arth	140	139	90	112	keine
Küssnacht	203	335	413	309	301
Einsiedeln	227	274	302	276	264
Schwyz	76	keine	46	keine	50
Freienbach	3	29	11	keine	72
Bezirke mit mehreren Gemeinden					
Höfe	6	9	7	keine	9
March	keine	keine	keine	144	62
Schwyz	178	210	158	164	147
Total	130	128	117	104	116

6 Normaufwendungen der Laufenden Rechnung 2004 - 2008

6.1 Normaufwandgruppe Schule, Nettoaufwendungen pro Schüler in Fr.

Gemeinde	2008	2007	2006	2005	2004
bis 999 Einwohner					
Riemenstalden	22 805	26 833	26 870	20 120	28 627
Innerthal	19 108	16 003	18 550	21 670	19 917
Alpthal	14 666	14 253	12 389	13 997	15 956
Oberiberg	16 951	13 663	12 625	12 577	14 835
Illgau	16 443	16 998	17 493	20 013	20 175
Steinerberg	16 077	14 039	13 907	14 178	13 772
1 000 bis 2 999 Einwohner					
Vorderthal	10 386	9 699	9 437	9 639	9 822
Morschach	15 476	15 037	15 032	14 105	13 892
Lauerz	15 198	14 964	15 151	15 033	14 569
Sattel	12 477	11 774	12 604	10 766	11 559
Gersau	12 663	12 355	12 402	11 775	12 997
Rothenthurm	11 709	11 291	11 680	12 766	12 181
Unteriberg	13 005	12 004	10 471	10 187	9 699
Tuggen	15 852	16 159	16 246	14 037	12 467
Reichenburg	15 035	13 761	13 396	12 821	11 779
3 000 bis 5 999 Einwohner					
Steinen	13 635	12 330	12 229	12 861	12 714
Muotathal	12 286	11 509	10 463	10 367	10 785
Galgenen	12 341	12 373	11 593	11 316	10 495
Wangen	12 621	11 712	12 594	11 786	11 092
Feusisberg	19 202	22 207	20 982	14 788	13 780
Altendorf	12 445	13 240	12 585	11 644	12 772
mehr als 6 000 Einwohner					
Wollerau	13 615	12 328	11 808	11 669	11 550
Lachen	10 934	10 241	10 391	10 578	10 464
Schübelbach	12 470	11 804	11 479	11 201	10 715
Ingenbohl	11 914	11 346	12 255	12 230	12 697
Arth	11 351	11 721	11 477	11 207	10 772
Küssnacht	11 910	12 283	11 384	11 690	12 154
Einsiedeln	12 060	11 363	11 069	11 039	10 521
Schwyz	12 593	12 342	11 223	10 884	10 144
Freienbach	17 921	16 496	15 717	15 514	14 364
Total Gemeinden	13 194	12 823	12 396	12 041	11 720
Bezirke					
Gersau	17 241	17 834	18 379	16 578	18 626
Küssnacht	17 208	16 358	16 344	15 871	16 287
Einsiedeln	19 301	18 929	18 569	18 765	17 205
Höfe	26 961	24 707	25 608	23 063	18 847
March	15 955	15 859	15 480	14 905	14 062
Schwyz	17 743	17 315	17 644	16 316	15 872
Total Bezirke	18 659	18 086	18 213	17 093	16 005

6 Normaufwendungen der Laufenden Rechnung über 2004 - 2008

6.2 Normaufwandgruppe Strassenwesen, Nettoaufwendungen pro Laufmeter in Fr.

Gemeinde	2008	2007	2006	2005	2004
bis 999 Einwohner					
Riemenstalden	29	23	29	47	34
Innerthal	25	34	31	15	12
Alpthal	40	54	54	64	57
Oberiberg	284	109	108	94	105
Illgau	59	69	65	79	48
Steinerberg	24	30	26	20	17
1 000 bis 2 999 Einwohner					
Vorderthal	72	42	47	61	46
Morschach	79	67	91	83	89
Lauerz	23	18	21	25	22
Sattel	70	61	61	50	49
Gersau	25	24	25	25	19
Rothenthurm	26	21	27	28	24
Unteriberg	83	76	80	73	50
Tuggen	25	27	22	24	24
Reichenburg	66	51	49	55	45
3 000 bis 5 999 Einwohner					
Steinen	43	44	39	42	38
Muotathal	31	33	23	18	19
Galgenen	44	44	48	39	39
Wangen	44	40	41	38	40
Feusisberg	107	127	109	105	91
Altendorf	31	38	41	42	40
mehr als 6 000 Einwohner					
Wollerau	151	142	141	119	136
Lachen	63	66	70	97	63
Schübelbach	63	47	51	33	21
Ingenbohl	47	56	59	52	51
Arth	212	183	191	148	148
Küssnacht	144	87	72	80	61
Einsiedeln	60	65	56	51	51
Schwyz	47	48	42	41	42
Freienbach	183	191	198	171	152
Total Gemeinden	65	63	60	58	52
Bezirke					
Gersau					
Küssnacht					
Einsiedeln					
Höfe					
March	56	49	49	52	37
Schwyz	25	25	27	30	25
Total Bezirke	41	37	40	42	32

6 Normaufwendungen der Laufenden Rechnung 2004 - 2008

6.3 Einwohnerbezogene Nettoaufwendungen pro Einwohner in Fr.

Gemeinde	2008	2007	2006	2005	2004
bis 999 Einwohner					
Riemenstalden	2 083	2 336	2 289	2 782	2 733
Innerthal	2 141	2 096	2 302	2 305	2 046
Alpthal	1 142	1 093	1 033	1 010	1 059
Oberiberg	901	882	803	1 013	846
Illgau	815	747	806	637	548
Steinerberg	937	812	862	777	740
1 000 bis 2 999 Einwohner					
Vorderthal	889	1 121	1 046	977	1 043
Morschach	1 106	975	903	975	1 066
Lauerz	578	524	474	718	594
Sattel	715	751	765	791	706
Gersau	727	717	646	815	805
Rothenthurm	546	546	598	626	643
Unteriberg	817	763	716	718	632
Tuggen	611	575	508	514	528
Reichenburg	607	568	566	569	609
3 000 bis 5 999 Einwohner					
Steinen	506	482	444	482	490
Muotathal	542	542	531	476	489
Galgenen	449	467	450	473	454
Wangen	589	507	543	507	470
Feusisberg	693	606	633	576	566
Altendorf	562	579	586	567	527
mehr als 6 000 Einwohner					
Wollerau	1 182	1 083	1 179	1 143	1 092
Lachen	945	869	778	709	716
Schübelbach	522	549	552	483	442
Ingenbohl	731	673	616	641	581
Arth	609	537	551	590	529
Küssnacht	935	817	769	694	695
Einsiedeln	796	698	666	678	723
Schwyz	618	564	542	531	514
Freienbach	954	870	828	862	936
Total Gemeinden	751	694	675	669	661
Bezirke					
Gersau	70	71	40	78	84
Küssnacht	49	52	64	69	65
Einsiedeln	24	29	44	54	49
Höfe	71	65	53	74	81
March	72	70	46	54	68
Schwyz	70	92	91	94	103
Total Bezirke	87	71	65	74	81

6 Normaufwendungen der Laufenden Rechnung 2004 - 2008

**6.4 Normaufwandgruppe Alters- und Pflegeheime, Nettoaufwendungen pro Einwohner in Fr.
(- = Ertragsüberschüsse)**

Gemeinde	2008	2007	2006	2005	2004
bis 999 Einwohner					
Riemenstalden					
Innerthal	11	11	11	11	10
Alpthal					
Oberiberg	61	102	34	95	180
Illgau	73	84	42	23	
Steinerberg					
1 000 bis 2 999 Einwohner					
Vorderthal	12	12	12	12	11
Morschach	21	23	23		
Lauerz	61	48	-15	-33	33
Sattel				15	22
Gersau	18	9	172	46	58
Rothenthurm	4	5	7	10	13
Unteriberg	33	83	30	82	156
Tuggen	11	14	23	15	23
Reichenburg	40	51	54	51	71
3 000 bis 5 999 Einwohner					
Steinen	164	169	102	110	155
Muotathal	-25	7	77	4	-36
Galgenen	29	30	31	31	30
Wangen	254	277	169	13	17
Feusisberg	127	47	49	50	53
Altendorf					
mehr als 6 000 Einwohner					
Wollerau	54	52	3	4	4
Lachen	2	1			
Schübelbach	5	6	6	36	23
Ingenbohl	-7	5	7	-14	39
Arth	27	6	-23	-3	22
Küssnacht	-22	3	28	38	-10
Einsiedeln	49	19	9	-3	29
Schwyz	12	-5	-6	9	7
Freienbach	17	2	-1	1	8
Total Gemeinden	30	25	19	15	22

6 Normaufwendungen der Laufenden Rechnung 2004 - 2008

6.5 Beiträge an den Kanton für Gemeinschaftsaufgaben pro Einwohner in Fr.

Gemeinde	2008	2007	2006	2005	2004
bis 999 Einwohner					
Riemenstalden	288	372	293	531	523
Innerthal	417	466	446	471	421
Alpthal	312	346	404	341	311
Oberiberg	211	322	330	338	315
Illgau	177	341	353	340	326
Steinerberg	221	397	418	380	367
1 000 bis 2 999 Einwohner					
Vorderthal	174	312	307	369	320
Morschach	192	321	314	321	322
Lauerz	204	306	305	307	293
Sattel	244	376	373	352	354
Gersau	265	390	378	401	399
Rothenthurm	265	357	351	377	364
Unteriberg	231	343	334	331	316
Tuggen	209	335	337	336	321
Reichenburg	228	347	352	345	351
3 000 bis 5 999 Einwohner					
Steinen	247	365	342	351	328
Muotathal	196	316	323	327	324
Galgenen	202	325	386	329	320
Wangen	224	334	342	337	319
Feusisberg	245	347	336	335	324
Altendorf	224	338	330	333	313
mehr als 6 000 Einwohner					
Wollerau	251	357	352	349	330
Lachen	198	338	327	319	322
Schübelbach	253	351	360	353	325
Ingenbohl	251	356	354	360	346
Arth	245	357	350	359	338
Küssnacht	238	353	359	365	338
Einsiedeln	235	351	345	346	332
Schwyz	249	366	371	367	346
Freienbach	282	376	374	377	356
Total Gemeinden	240	353	353	353	336
Bezirke					
Höfe	77	53	51	52	50
March	34	24	24	25	26
Schwyz	48	33	33	36	34
Total Bezirke	50	28	34	36	35

6 Normaufwendungen der Laufenden Rechnung 2004 - 2008

6.6 Normaufwandgruppe Kapitaldienst, Nettoaufwendungen pro Einwohner in Fr.

Gemeinde	2008	2007	2006	2005	2004
bis 999 Einwohner					
Riemenstalden	124	-3	7	-3	2
Innerthal	6	-22	-30	-66	-42
Alpthal	-24	23	-2	-1	-42
Oberiberg	-21	-43	6	26	25
Illgau	-13	-32	-31	-45	-21
Steinerberg	-54	-9		36	1
1 000 bis 2 999 Einwohner					
Vorderthal	11	16	7	15	20
Morschach	42	55	23	21	28
Lauerz	-23	-11	-2	-8	-1
Sattel	35	37	48	39	45
Gersau	13	48	70	48	59
Rothenthurm	2	18	22	34	33
Unteriberg	16	13	6	-6	21
Tuggen					
Reichenburg	1	2		4	
3 000 bis 5 999 Einwohner					
Steinen	3	-8	5	6	8
Muotathal	10	-24	-29	-29	-28
Galgenen	-15	-5	5	9	10
Wangen	-3	6	-10	-2	5
Feusisberg	-11	-57	-27	-12	-90
Altendorf					
mehr als 6 000 Einwohner					
Wollerau	-205	-162	-145	-140	-133
Lachen	-36	-57	-48	-40	-33
Schübelbach	1	10	8	17	19
Ingenbohl	7	-12	-17	-15	-32
Arth	12	19	25	25	22
Küssnacht		2	12	12	10
Einsiedeln	-1	8	19	29	20
Schwyz	-101	614	-94	-18	41
Freienbach	-24	-110	-70	-61	-115
Total Gemeinden	- 23	40	-22	-10	-13
Bezirke					
Höfe	-28	-16	-6	-10	1
March				4	15
Schwyz	-18	-12	-9	-12	-8
Total Bezirke	- 14	-7	-5	-5	1

6 Normaufwendungen der Laufenden Rechnung 2004 - 2008

6.7 Gemeindespezifischer Sonderaufwand, Nettoaufwendungen pro Einwohner in Fr.

Gemeinde	2008	2007	2006	2005	2004
bis 999 Einwohner					
Riemenstalden	479	585	754	502	396
Innerthal	732	745	627	748	1 044
Alpthal	-5	45	-10	4	18
Oberiberg	12		37	14	
Illgau	162	196	165	213	127
Steinerberg	21		90	108	
1 000 bis 2 999 Einwohner					
Vorderthal	135	129	61	59	83
Morschach	392	279	268	296	217
Lauerz	173	67	125	120	130
Sattel					
Gersau		582			
Rothenthurm					
Unteriberg					
Tuggen					
Reichenburg					89
3 000 bis 5 999 Einwohner					
Steinen				72	68
Muotathal					
Galgenen					
Wangen				37	
Feusisberg	25	486	30	13	
Altendorf					
mehr als 6 000 Einwohner					
Wollerau					
Lachen					
Schübelbach					
Ingenbohl					
Arth					
Küssnacht					
Einsiedeln					
Schwyz					
Freienbach					
Total Gemeinden	8	30	7	10	9
Bezirke					
Höfe					
March					
Schwyz					16
Total Bezirke					6

7 Normerträge der Laufenden Rechnung 2004 - 2008

7.1 Normertragsgruppe Steuern, Nettoerträge pro Einwohner in Fr.

Gemeinde	2008	2007	2006	2005	2004
bis 999 Einwohner					
Riemenstalden	738	734	714	568	494
Innerthal	993	1 312	1 221	1 017	1 174
Alpthal	1 401	1 184	1 015	1 173	1 002
Oberiberg	1 735	1 675	1 725	1 514	1 761
Illgau	1 049	1 043	942	922	809
Steinerberg	1 107	1 051	1 007	1 127	982
1 000 bis 2 999 Einwohner					
Vorderthal	1 175	1 164	1 043	1 004	909
Morschach	1 893	1 725	1 466	1 442	1 216
Lauerz	1 264	1 189	1 144	1 246	1 156
Sattel	1 337	1 416	1 322	1 339	1 214
Gersau	3 335	2 521	2 442	2 172	2 342
Rothenthurm	1 371	1 334	1 352	1 383	1 160
Unteriberg	1 409	1 321	1 328	1 342	1 217
Tuggen	2 360	2 503	2 343	2 240	1 971
Reichenburg	1 932	1 783	1 683	1 992	1 409
3 000 bis 5 999 Einwohner					
Steinen	1 625	1 551	1 528	1 490	1 320
Muotathal	1 034	1 064	1 043	956	867
Galgenen	1 956	1 910	1 832	1 637	1 421
Wangen	1 690	2 075	1 763	1 883	1 479
Feusisberg	3 661	3 333	4 218	3 231	3 000
Altendorf	2 949	3 005	2 849	2 637	2 498
mehr als 6 000 Einwohner					
Wollerau	4 834	4 769	3 992	3 203	2 510
Lachen	2 491	2 742	2 093	2 048	1 892
Schübelbach	1 416	1 463	1 360	1 455	1 246
Ingenbohl	1 831	1 765	1 747	1 619	1 439
Arth	1 608	1 682	1 656	1 517	1 424
Küssnacht	2 894	3 231	3 217	3 072	3 093
Einsiedeln	2 317	2 438	2 786	2 505	2 388
Schwyz	2 356	2 316	2 150	1 805	1 596
Freienbach	3 883	4 239	3 983	3 460	2 612
Total Gemeinden	2 454	2 530	2 434	2 203	1 944
Bezirke					
Höfe	1 052	1 022	992	824	674
March	691	762	713	745	709
Schwyz	735	800	817	747	648
Total Bezirke	691	840	825	764	673

7 Normerträge der Laufenden Rechnung 2004 - 2008

7.2 Normertragsgruppe Kantonsbeiträge an die Bezirke und Gemeinden pro Einwohner in Fr.

Gemeinde	2008	2007	2006	2005	2004
bis 999 Einwohner					
Riemenstalden	10 192	9 661	8 942	10 175	9 405
Innerthal	2 821	2 067	3 041	4 059	3 946
Alpthal	3 091	2 451	2 276	2 891	2 630
Oberiberg	468	302	344	835	1 010
Illgau	2 687	2 650	2 406	3 141	3 287
Steinerberg	2 408	2 162	2 029	2 131	2 353
1 000 bis 2 999 Einwohner					
Vorderthal	1 559	1 748	1 396	1 756	1 854
Morschach	2 072	1 973	1 375	1 592	1 668
Lauerz	1 678	1 649	2 126	2 615	2 356
Sattel	1 034	1 097	1 013	1 110	1 189
Gersau	1 207	1 183	546	693	654
Rothenthurm	997	906	1 163	1 417	1 432
Unteriberg	1 243	1 176	1 265	1 363	1 356
Tuggen	139	114	132	199	317
Reichenburg	676	400	746	901	1 081
3 000 bis 5 999 Einwohner					
Steinen	990	933	957	1 030	1 020
Muotathal	1 351	1 416	1 321	1 396	1 403
Galgenen	480	427	293	276	312
Wangen	335	360	536	624	717
Feusisberg	-437	-313	-276	-233	-88
Altendorf	81	103	111	104	114
mehr als 6 000 Einwohner					
Wollerau	-692	-538	-353	-648	-434
Lachen	98	88	94	87	95
Schübelbach	589	633	776	731	698
Ingenbohl	220	227	320	219	190
Arth	541	576	554	558	625
Küssnacht	124	123	115	110	108
Einsiedeln	434	471	488	506	649
Schwyz	127	125	119	115	114
Freienbach	-523	-524	-669	-643	-982
Total Gemeinden	307	313	319	341	351
Bezirke					
Gersau	63	58	53	49	50
Küssnacht	63	61	61	58	57
Einsiedeln	59	56	69	68	66
Höfe	-129	-87	-44	-60	-244
March	74	73	65	61	63
Schwyz	158	127	140	139	193
Total Bezirke	63	59	71	67	53

7 Normerträge der Laufenden Rechnung 2004 - 2008

7.3 Normertragsgruppe weitere Erträge pro Einwohner in Fr.

Gemeinde	2008	2007	2006	2005	2004
bis 999 Einwohner					
Riemenstalden	84	51	54	56	54
Innerthal	987	1 893	908	1 003	739
Alpthal	65	54	59	60	59
Oberiberg	149	136	144	153	145
Illgau	57	17	15	16	16
Steinerberg	39	35	37	36	37
1 000 bis 2 999 Einwohner					
Vorderthal	127	134	118	127	94
Morschach	139	105	117	118	111
Lauerz	43	30	29	39	29
Sattel	54	57	54	62	55
Gersau	51	109	51	52	51
Rothenthurm	55	53	55	54	53
Unteriberg	69	66	63	70	71
Tuggen					
Reichenburg					
3 000 bis 5 999 Einwohner					
Steinen	47	38	37	37	36
Muotathal	170	122	123	123	123
Galgenen	9	10	9	10	7
Wangen				11	6
Feusisberg	20	17	15	20	27
Altendorf	15	15	18	17	22
mehr als 6 000 Einwohner					
Wollerau	4	4	3	4	4
Lachen	9	9	9	10	10
Schübelbach	12	12	12	12	12
Ingenbohl	44	46	50	48	48
Arth	3	3	3	4	6
Küssnacht	56	52	40	52	52
Einsiedeln	87	81	81	87	83
Schwyz	85	81	79	114	117
Freienbach	-7	-3	-1	-1	-2
Total Gemeinden	40	39	37	43	42
Bezirke					
Höfe	9	7	6	8	8
March	16	15	17	15	16
Schwyz	22	22	22	22	22
Total Bezirke	14	13	16	13	17