
Gemeindefinanzstatistik 2002 - 2006

Inhaltsverzeichnis

- 0 Kommentar

- 1 Kennzahlen der Laufenden Rechnung
- 2 Kennzahlen der kommunalen Steuern
- 3 Kennzahlen der Investitionsrechnung
- 4 Kennzahlen der Bestandesrechnung
- 5 Kennzahl der Gesamtrechnung

- 6 Nettoaufwendungen der Laufenden Rechnung
 - 6.1 Normaufwandgruppe Schule, Nettoaufwendungen pro Schüler
 - 6.2 Normaufwandgruppe Strassenwesen, Nettoaufwendungen pro Laufmeter
 - 6.3 Einwohnerbezogener Nettoaufwand pro Einwohner
 - 6.4 Normaufwandgruppe Alters- und Pflegeheime, Nettoaufwendungen pro Einwohner
 - 6.5 Beiträge an den Kanton für Gemeinschaftsaufgaben pro Einwohner
 - 6.6 Normaufwandgruppe Kapitaldienst, Nettoaufwendungen pro Einwohner
 - 6.7 Gemeindespezifischer Sonderaufwand, Nettoaufwendungen pro Einwohner

- 7 Nettoerträge der Laufenden Rechnung
 - 7.1 Normertragsgruppe Steuern, Nettoerträge pro Einwohner
 - 7.2 Normertragsgruppe Kantonsbeiträge an die Bezirke und Gemeinden pro Einwohner
 - 7.3 Normertragsgruppe weitere Erträge pro Einwohner

0.1 Zusammenfassung

Wird die *Finanzlage der Bezirke und Gemeinden* nach den kantonalen *Mittelwerten* beurteilt, kann für die Jahre 2002-2006 erneut eine sehr positive Bilanz gezogen werden. 2006 haben die Bezirke und Gemeinden hohe Bruttoinvestitionen getätigt. Die durchschnittliche Nettoschuld der Bezirke und Gemeinden hat sich einmal mehr von Fr. 2 153.-- auf Fr. 1 790.-- pro Einwohner reduziert und verharrt auf einem guten Niveau. Gleichzeitig ist auch die Zinsbelastung gemessen am Finanzertrag in der Bemessungsperiode gesunken. Der Selbstfinanzierungsgrad, gemessen über fünf Jahre, ist gegenüber dem Vorjahr von 104 auf 117 Prozent gestiegen. Dies entspricht einer sehr soliden Finanzierung der getätigten Investitionen. Die leichte Erholung der relativen Steuerkraft setzt sich auch 2006 fort. Sie ist neu auf Fr. 1 691.-- angestiegen. Die Nettoschuld pro Einwohner hat sich wiederum gegenüber dem Vorjahr reduziert. Im Vergleich zu den letzten fünf Jahren liegt die Nettoschuld weiterhin auf tiefem Niveau.

Die Entwicklung der Steuerkraft ist regional unterschiedlich. Die kantonalen Mittelwerte und Kennzahlen der kommunalen Finanzlage sind durch die *Gemeinden im Bezirk Höfe* massgebend beeinflusst worden. Erfreulicherweise ist die Steuerkraft bei den meisten Gemeinden ebenfalls angestiegen.

Gemeinden im Berggebiet und mit einer *kleineren Einwohnerzahl* weichen mit ihren Kennzahlen deutlich vom Erfolg der Gemeinden im Bezirk Höfe und auch von den kantonalen Mittelwerten ab. So werden die Gemeinden Riemenstalden und Morschach durch die vorgenommenen Investitionen stark belastet und ihr Kapitaldienst- und Zinsanteil am Finanzertrag ist als kritisch zu bezeichnen.

Das grosse *Mittelfeld der Bezirke und Gemeinden* befindet sich in einer soliden Finanzlage mit einem guten bis sehr guten Selbstfinanzierungsgrad und einer angemessenen Belastung durch den Kapital- und Zinsdienst. Der Selbstfinanzierungsanteil in Prozent des Finanzertrages sollte für eine solide Finanzlage 10 Prozent und mehr betragen. Zehn Gemeinden liegen jedoch unter den angestrebten zehn Prozent. Vorübergehend ist ihr Handlungsspielraum für bedeutende Investitionen eingeschränkt. Die Steuerkraft entwickelt sich weiterhin nach oben. Dies ist umso positiver zu bewerten, da erhebliche Steuerentlastungen nach Inkrafttreten des neuen Steuergesetzes im Jahre 2001 aufzufangen waren.

0.2 Gemeindefinanzstatistik

Die Bezirks- und Gemeinderechnungen werden im Kanton Schwyz nach dem schweizerischen Rechnungsmodell und nach einem *einheitlichen Kontenrahmen* geführt. Damit können vergleichbare Daten gewonnen und seit 1996 eine Gemeindefinanzstatistik erstellt werden. Inzwischen liegen die Kennzahlen von zehn Jahren vor. In der vorliegenden Veröffentlichung werden die wichtigsten Kennzahlen der letzten fünf Jahre ausgewertet und die mittelfristige Entwicklung der Bezirks- und Gemeindehaushalte kommentiert.

Um Vergleiche zwischen den Gemeinden in Richtung eines *Benchmarkings* zu erleichtern, werden die Tabellen nach der aufsteigenden Einwohnerzahl der Gemeinden gegliedert. Es werden vier Gemeindegruppen gebildet: eine erste bis 999 Einwohner, eine zweite von 1 000 bis 2 999 Einwohner, eine dritte von 3 000 bis 4 999 Einwohner und schliesslich eine vierte mit mehr als 5 000 Einwohnern. Die Bezirke mit mehreren Gemeinden werden getrennt ausgewertet und dargestellt.

Die Gemeindefinanzstatistik schafft Transparenz und ist ein wichtiges *Führungsinstrument* für die kommunale Finanz- und Investitionspolitik. Gestützt auf die Gemeindefinanzstatistik wird auch der innerkantonale *Finanzausgleich* gesteuert. Die statistische Auswertung der Nettoaufwendungen und der Nettoerträge wird in Normaufwand- und Normertragsgruppen zusammengefasst und bildet die Grundlage für den Normaufwandausgleich, der den Gemeinden individuell zugesichert und ausbezahlt wird. Schliesslich dient die Gemeindefinanzstatistik dem Kanton auch dazu, seine *Finanzaufsicht* über die Bezirke und Gemeinden wahrzunehmen.

0.3 Kennzahlen der Laufenden Rechnung

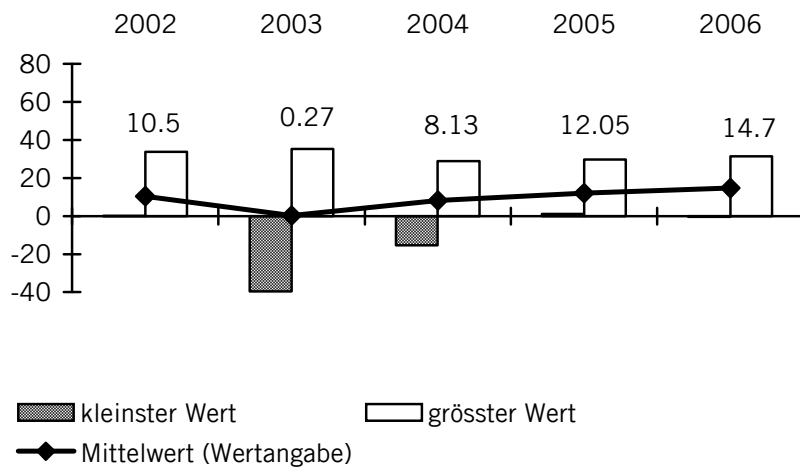
Selbstfinanzierung und Selbstfinanzierungsanteil in Prozent

Die Selbstfinanzierung in Franken pro Einwohner und der Selbstfinanzierungsanteil in Prozent des Finanzertrages geben Auskunft über die *finanzielle Leistungsfähigkeit* jeder Gemeinde. Je höher die Werte ausfallen, umso grösser ist der Spielraum für die Finanzierung der Investitionen oder für den Schuldenabbau.

Betrachtet man die *Selbstfinanzierung in Franken pro Einwohner*, kann festgestellt werden, dass sich der Durchschnittswert aller Gemeinden und Bezirke 2003 sehr stark reduziert hat. In den Jahren 2004 bis 2006 hat sich eine sichtbare Erholung der Selbstfinanzierung eingestellt. 2006 ist sogar der beste Wert der letzten fünf Jahre erzielt worden. Die Selbstfinanzierung in Franken pro Einwohner hat den höchsten Mittelwert der letzten fünf Jahre erzielt. 2006 weisen die Mehrgemeindebezirke Schwyz und March sowie acht Gemeinden eine Selbstfinanzierung unter Fr. 300.-- pro Einwohner und damit einen beschränkten Spielraum für den Abschreibungsbedarf von Investitionen auf. Im Bezirk Höfe und in weiteren 14 Gemeinden bewegt sich diese Kennzahl im Umfeld eines guten Mittelwertes zwischen Fr. 305.-- und Fr. 735.--, was auf eine finanziell solide Leistungsfähigkeit schliessen lässt. Schliesslich fallen acht Gemeinden mit relativ hohen Werten von über Fr. 845.-- auf.

Der *Selbstfinanzierungsanteil in Prozent des Finanzertrages* hat eine Spannweite von 1 bis 31 Prozent. Zwischen den kleinsten und grössten Werten bestehen aber unter den Gemeinden erhebliche Unterschiede. Damit werden die hohen Disparitäten in der finanziellen Leistungsfähigkeit innerhalb des Kantons abgebildet. 10 Gemeinden weisen einen ungenügenden Selbstfinanzierungsanteil in Prozent des Finanzertrages aus. Vorübergehend ist ihr Handlungsspielraum für bedeutende Investitionen eingeschränkt. Bei 6 Gemeinden kann der Selbstfinanzierungsanteil als genügend bis gut bezeichnet werden. Die Mehrgemeindebezirke Schwyz, March und Höfe sowie die Gemeinden Innerthal, Tuggen, Vorderthal, Küssnacht, Reichenburg, Einsiedeln, Freienbach, Rothenthurm, Sattel, Riemenstalden, Lauerz, Altendorf, Feusisberg und Wollerau weisen einen sehr guten Richtwert von über 16 Prozent aus. Die ausgewiesenen Disparitäten unter ganz unterschiedlichen geografischen, bevölkerungsmässigen und wirtschaftlichen Bedingungen werden bis zu einem bestimmten Grad durch den Finanzausgleich gemildert.

Grafik 1: Selbstfinanzierungsanteil der Gemeinden, kleinster, grösster und Mittelwert

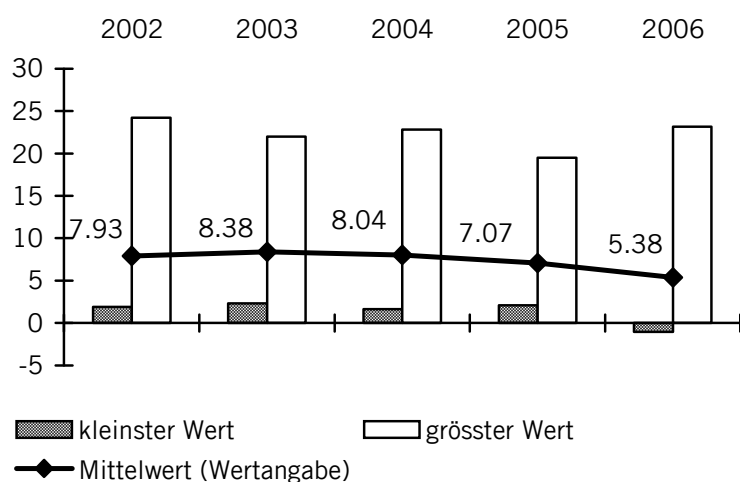


Die Grafik zeigt mit dem jeweils kleinsten und grössten Wert pro Jahr die grossen Unterschiede des Selbstfinanzierungsanteils. Er beträgt 2006 in Morschach 0 Prozent, in Wollerau dagegen 31 Prozent des Finanzertrages, weil hier nebst den Abschreibungen ein relativ hoher Ertragsüberschuss verbucht werden kann. Der Mittelwert 2006 des Selbstfinanzierungsanteils von 14.7 Prozent ist der Höchste der letzten fünf Jahre.

Kapitaldienstanteil in Prozent

Der Kapitaldienstanteil drückt aus, wie stark der Finanzertrag durch *Passivzinsen und ordentliche Abschreibungen* als Folge der Investitionstätigkeit belastet wird.

Grafik 2: Kapitaldienstanteil der Gemeinden, kleinster, grösster und Mittelwert

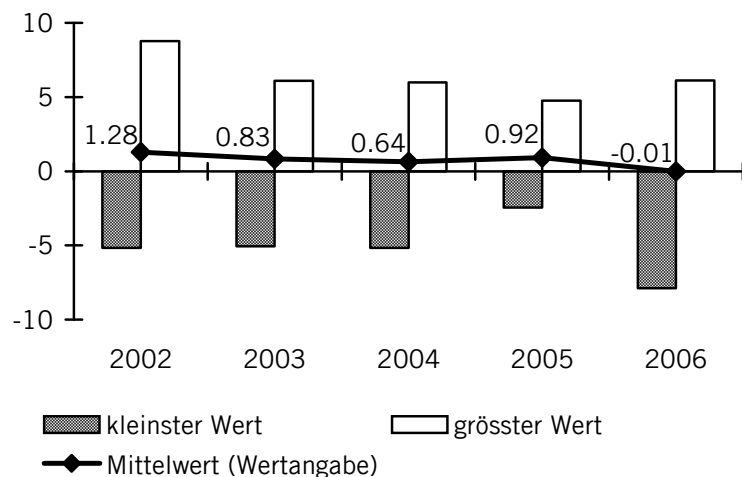


Auch der Kapitaldienstanteil schwankt 2006 unter den Gemeinden zwischen den Extremwerten von 0 Prozent in Lachen und 23.6 in Riemenstalden, während der Mittelwert aller Gemeinden auf ein gutes Niveau von 5.38 Prozent des Finanzertrages gesunken ist. Über günstige Werte unter 8 Prozent verfügen 2006 15 Gemeinden. Sieben weitere Gemeinden und die Bezirke Schwyz und March gehören zum Mittelfeld mit tragbaren Werten zwischen 8 und 12 Prozent. Dagegen sind der Bezirk Höfe sowie die Gemeinden Illgau, Reichenburg, Tuggen, Vorderthal, Wangen, Sattel, Morschach und Riemenstalden mit kritischen Werten über 12 Prozent belastet. Ein hoher Kapitaldienstanteil tritt nach einer regen Investitionstätigkeit und einem entsprechend hohen Abschreibungsbedarf samt Zinsbelastung auf. Hält ein hoher Kapitaldienstanteil über mehrere Jahre hinweg an, geraten die betroffenen Gemeinwesen in einen finanziellen Engpass, d.h. sie haben kaum Spielraum, neue oder erweiterte Aufgaben zu finanzieren.

Zinsbelastungsanteil in Prozent

Der Zinsbelastungsanteil gibt an, wie stark der Finanzertrag durch die *Nettozinsen* beansprucht und belastet wird.

Grafik 3: Zinsbelastungsanteil der Gemeinden, kleinster, grösster und Mittelwert



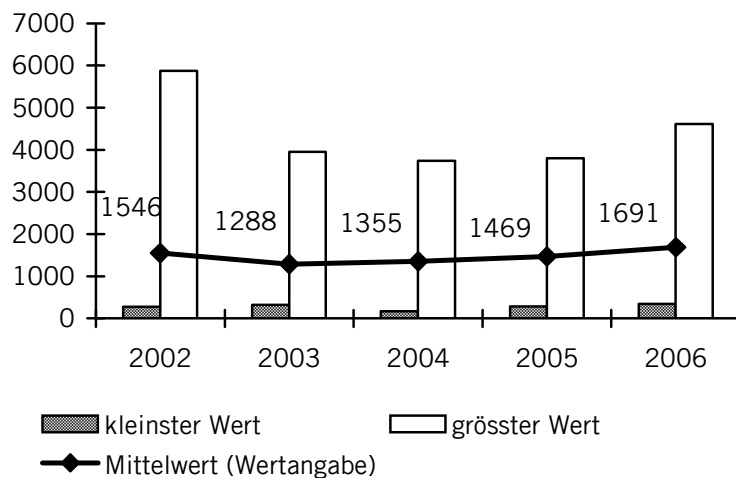
Der Mittelwert der Zinsbelastung ist tief und kann von den Bezirken und Gemeinden gut verkraftet werden. Der Mittelwert ist seit 2002 um 1.3 Prozent gesunken, was auf einen Abbau von Fremdkapital und auf rückläufige Zinsen zurückzuführen ist. Die Gemeinden Lachen, Innerthal, Sattel, Schwyz, Feusisberg, Freienbach und Schübelbach sowie der Bezirk Küssnacht haben 2006 einen negativen Zinsbelastungsanteil, d.h. ihre Nettovermögenserträge sind höher als ihre Passivzinsen. Sobald die Gemeinwesen höher verschuldet sind, steigt der Zinsbelastungsanteil an. 15 Gemeinden sowie der Bezirk Schwyz und befinden sich mit einem Zinsbelastungsanteil von weniger als 2 Prozent in einer komfortablen Lage. 6 Gemeinden und die Bezirke March und Höfe verfügen über einen tragbaren Zinsbelastungsanteil von unter 5 Prozent. Einzig die Gemeinde Steinerberg hat einen hohen Zinsbelastungsanteil von 6.1 Prozent.

0.4 Kennzahlen der kommunalen Steuern

Relative Steuerkraft pro Einwohner

Die Kennzahlen über die kommunale Steuerkraft erfassen die *Steuerertragsbasis* der Bezirke und Gemeinden. Je höher die Steuerkraft, desto grösser die finanzielle Leistungsfähigkeit und die Aussicht auf eine attraktive Steuerbelastung. Die relative Steuerkraft hat einen entscheidenden Einfluss auf den innerkantonalen Finanzausgleich, namentlich auf den horizontalen Finanzausgleich und den Normaufwandausgleich, der vom Kanton getragen wird.

Grafik 4: Relative Steuerkraft der Gemeinden, kleinster, grösster und Mittelwert



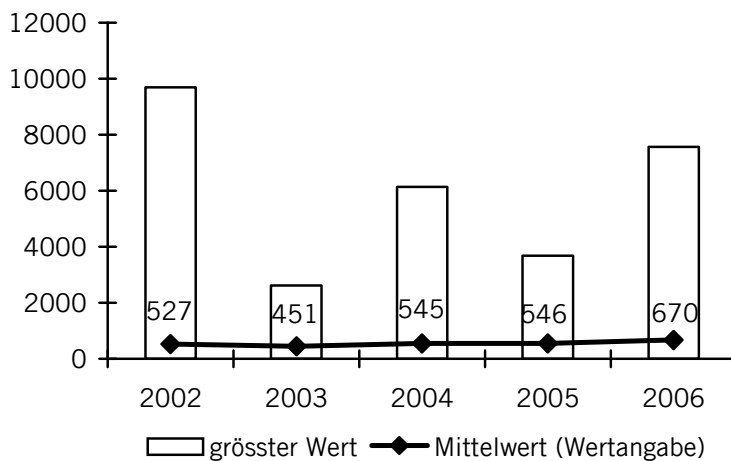
Das Bild der *relativen Steuerkraft* reflektiert über die letzten fünf Jahre hinweg eine kontinuierliche Disparität zwischen der kleinsten und grössten Steuerkraft in Franken pro Einwohner auf der einheitlichen Basis von 100 Prozent der einfachen Steuer. Es entspricht der stark unterschiedlichen Leistungsfähigkeit, die zwischen den Gemeinden im Berggebiet und den Wachstumsgemeinden im Bezirk Höfe herrscht. Die Grafik zeigt, dass die relative Steuerkraft nach der Erreichung der Talsohle im Jahr 2003 wieder ansteigt. Dies ist vor allem auf die bessere Ertragslage in der Wirtschaft zurückzuführen. Erfreulicherweise konnte in den allermeisten Gemeinden die relative Steuerkraft pro Einwohner gegenüber dem Vorjahr gesteigert werden. Auffallend ist, dass bis auf die Gemeinden Alpthal, Morschach, Tuggen, Freienbach sowie dem Bezirk Gersau die Steuerkraft in den letzten fünf Jahren angestiegen ist.

0.5 Kennzahlen der Investitionsrechnung

Bruttoinvestitionen und Nettoinvestitionen pro Einwohner

Die Kennzahlen über die Brutto- und Nettoinvestitionen pro Einwohner beschreiben die *Investitionstätigkeit* der Bezirke und Gemeinden. Weil die Bezirke und Gemeinden von der Fläche und Einwohnerzahl her sehr unterschiedlich strukturiert sind, unterliegen die Investitionen grossen zeitlichen Schwankungen; je nach auftretenden Infrastrukturbedürfnissen. Jedes Jahr gibt es eine bis zwei Gemeinden, die keine Investitionen vornehmen. Der kleinste Wert der Bruttoinvestitionen beträgt deshalb von 2002-2006 jeweils 0. Demgegenüber treten gerade in Gemeinden mit geringer Einwohnerzahl sehr hohe Pro-Kopf-Werte auf, wenn diese ein Investitionsprojekt realisieren. Der Höchstwert für das Jahr 2006 verzeichnet die Gemeinde Riemenstalden mit Fr. 7 565.--.

Grafik 5: Bruttoinvestitionen der Gemeinden pro Einwohner, grösster und Mittelwert



Die Gemeinden haben 2006 deutlich höhere Investitionen getätigt als in den Vorjahren. Der kantonale Mittelwert ist von Fr. 546.-- auf Fr. 670.-- pro Einwohner angestiegen.

Die grössten und kleinsten Werte der *Nettoinvestitionen* liegen noch weiter auseinander als jene der Bruttoinvestitionen. Die Nettoinvestitionen sind im Durchschnitt pro Einwohner rund einen Fünftel tiefer als die Bruttoinvestitionen. Daraus ist zu schliessen, dass Dritte – hauptsächlich der Kanton – zu etwa einem Fünftel die Bruttoinvestitionen der Gemeinden mitfinanziert haben.

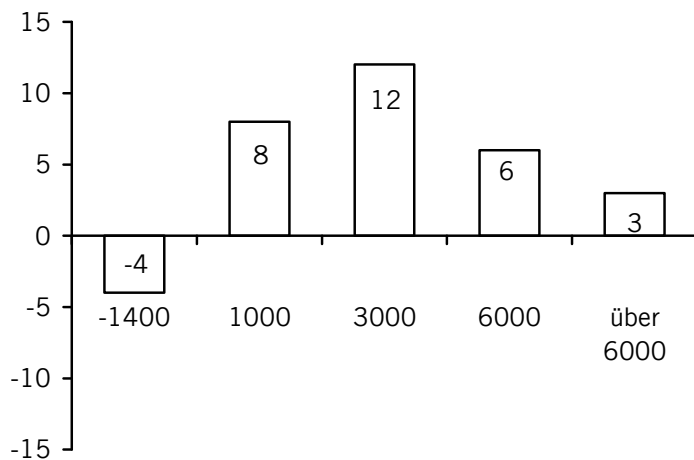
0.6 Kennzahlen der Bestandesrechnung

Nettoschuld pro Einwohner und Nettoschuld in Prozent der Steuerkraft

Die zwei Kennzahlen über die Nettoschuld sind Ausdruck der *Vermögenslage* der Gemeinden und Bezirke und setzen die *Verschuldung* in ein Verhältnis zur Steuerkraft.

Weil im Kanton Schwyz erhebliche Unterschiede in der Einwohnerzahl und in der Steuerkraft der Gemeinden bestehen, resultieren grosse Differenzen in der Nettoschuld. Die grösste Nettoschuld 2006 pro Einwohner zählt mit Fr. 22 357.-- die kleinste Gemeinde Riemenstalden, gefolgt von Innerthal und Morschach mit ebenfalls kleinen Bevölkerungsgrössen von weniger als 1 000 Einwohnern. Am anderen Ende der Skala verfügt die steuerstarke Gemeinde Freienbach über ein Nettovermögen von Fr. 1 394.-- pro Einwohner. Der Tendenz nach sinkt die Nettoschuld im kantonalen Mittel von Fr. 2 134.-- im Jahr 2002 auf Fr. 1 790.-- im Jahr 2006 um rund 16 Prozent. Massgebend dafür sind zwei Faktoren: die Ertragsüberschüsse der Gemeinden und die höheren Abschreibungen, welche die Gemeinden seit 1996 nach dem neuen Gesetz über den Finanzhaushalt der Bezirke und Gemeinden vornehmen müssen.

Grafik 6: Anzahl Gemeinden, aufgeteilt nach Höhe von Nettovermögen (als Minus gekennzeichnet) und Nettoschulden pro Einwohner 2006 in Franken



Die Gemeinden Freienbach, Wollerau, Feusisberg und Altendorf bilanzieren 2006 ein Nettovermögen von mehr als Fr. 200.-- pro Kopf. Sechs Gemeinden nämlich Schwyz, Schübelbach, Oberiberg, Küssnacht, Galgenen und Steinerberg sowie die zwei Bezirke March und Schwyz haben eine Nettoschuld von weniger als Fr. 1 000.-- pro Einwohner. 11 Gemeinden und ein Bezirk verbuchen eine Nettoschuld unter Fr. 3 000.-- und sechs Gemeinden eine solche von weniger als Fr. 6 000.-- pro Einwohner. Die Gemeinden Innerthal, Morschach und Riemenstalden werden durch eine kritische Nettoschuld von über Fr. 6 000.-- pro Kopf belastet.

Wird die Nettoschuld der Bezirke und Gemeinden zu ihrer absoluten Steuerkraft von 100 Prozent der einfachen Steuer in Bezug gesetzt, tritt die Verschuldung im Verhältnis zur Leistungsfähigkeit zu Tage. Hier hat sich der Mittelwert aller Kommunen innert fünf Jahren von 78 auf 57 Prozent entwickelt. Mit dieser Kennzahl kann anhand der steuerlichen Leistungsfähigkeit die Vermögenslage eines Gemeinwesens beurteilt werden.

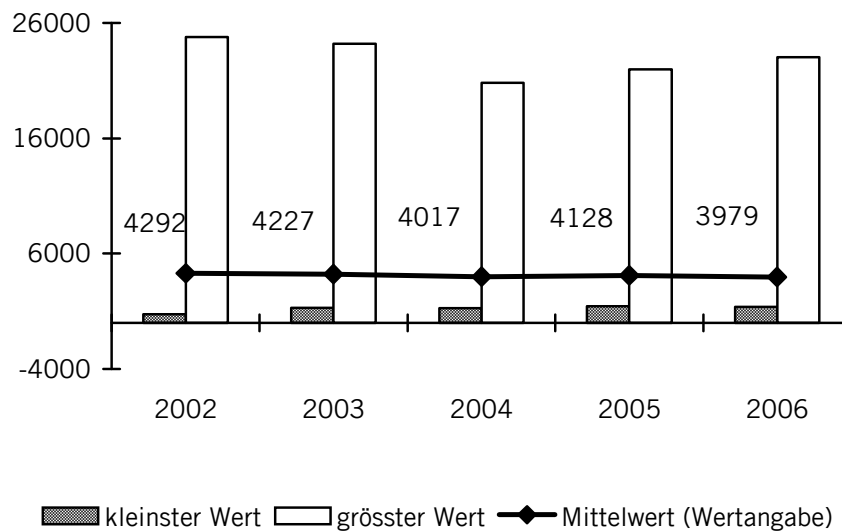
Fremdkapital und Finanzvermögen pro Einwohner

Diese Kennzahlen geben Auskunft zur *Kapitalstruktur* der Bezirke und Gemeinden. Das Fremdkapital pro Einwohner drückt die absolute Verschuldung aus, die durch das Finanzvermögen pro Einwohner relativiert wird.

Das *Fremdkapital* pro Einwohner in Franken hat im kantonalen Durchschnitt aller Bezirke und Gemeinden kontinuierlich abgenommen. 2005 hat eine leichte Erhöhung des Fremdkapitals stattgefunden, weil insbesondere in den finanzstarken Gemeinden nicht mehr alle Investitionen durch Eigenmittel finanziert werden konnten. Geblieben ist die hohe Verschuldung von Gemeinden mit tiefer Steuerkraft und geringer Einwohnerzahl, namentlich von Riemenstalden und Innerthal mit einem Fremdkapital von Fr. 23 028.-- und Fr. 13 694.-- pro Einwohner.

Das Finanzvermögen pro Einwohner ist im kantonalen Mittel von Fr. 2 728.-- im Jahr 2002 auf Fr. 3 045.-- im Jahr 2006 angestiegen

Grafik 7: Fremdkapital pro Einwohner der Gemeinden, kleinster, grösster und Mittelwert

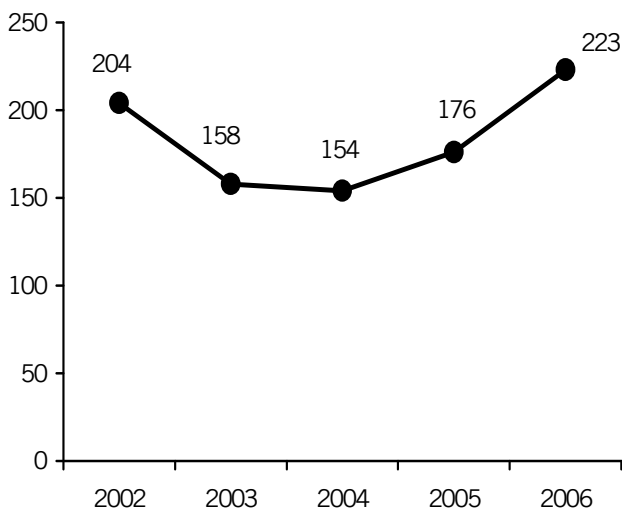


Entwicklung der Eigenkapitalstruktur

Seit Einführung des neuen innerkantonalen Finanzausgleichs im Jahre 2002 können die Bezirke und Gemeinden im Kanton Schwyz Schwankungsreserven bilden.

Die Entwicklung in den Jahren 2002 bis 2006 zeigt auf, dass bis auf den Bezirk Gersau und die Gemeinde Morschach sämtliche Gemeinwesen Schwankungsreserven bilden konnten. Insbesondere konnten auch die einwohnermässig kleinen Gemeinden dank den Strukturzuschlägen beim Bildungs- und einwohnerbezogenen Aufwand genügend Schwankungsreserven bilden.

Grafik 8: Entwicklung der Schwankungsreserven im Total aller Gemeinwesen in Mio. Franken



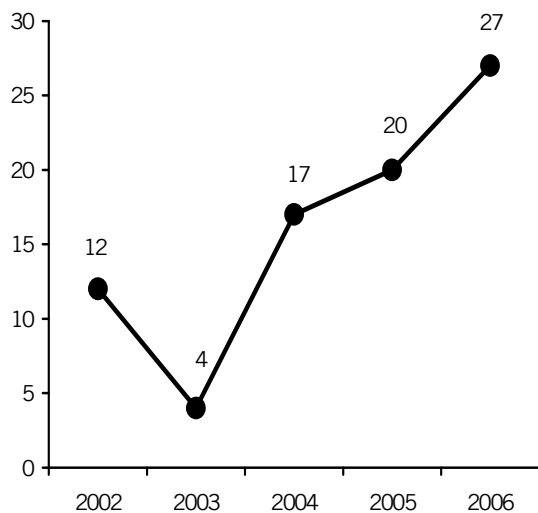
Als Fazit kann festgehalten werden, dass sich der neue Finanzausgleich mit Pauschalbeiträgen an die Gemeinwesen auf Grund der Analyse der ersten fünf Jahre bewährt hat. Bis auf zwei Gemeinwesen konnten sämtliche Bezirke und Gemeinden genügend Schwankungsreserven bilden. Auf Grund dieser positiven Entwicklung ist auch bei Gemeinden mit einem hohen Steuerfuss genügend Spielraum vorhanden, die Steuerfussdisparität innerhalb der Gemeinwesen weiter zu senken.

Entwicklung der zusätzlichen Abschreibungen

Wenn es die Finanz- und Konjunkturlage erlaubt, dürfen zusätzliche Abschreibungen in den Voranschlag eingestellt und vorgenommen werden. Sie dürfen nur vorgenommen werden, soweit kein Bilanzfehlbetrag vorhanden ist.

Bis zum Jahr 2001 konnten nur Gemeinwesen zusätzliche Abschreibungen realisieren, welche keine Finanzausgleichsleistungen beanspruchen mussten. Seit der Einführung des neuen Finanzausgleichs im Jahr 2002 können sämtliche Bezirke und Gemeinden zusätzliche Abschreibungen tätigen, sofern es die Finanz- und Konjunkturlage erlaubt. Insbesondere im Jahr 2004 und 2005 haben auch Gemeinden unter 1000 Einwohner zusätzliche Abschreibungen getätigt. 2006 haben vor allem die grösseren, finanzstarken Gemeinden zusätzliche Abschreibungen vorgenommen.

Grafik 9: Entwicklung der zusätzlichen Abschreibungen im Total aller Gemeinwesen in Mio. Franken



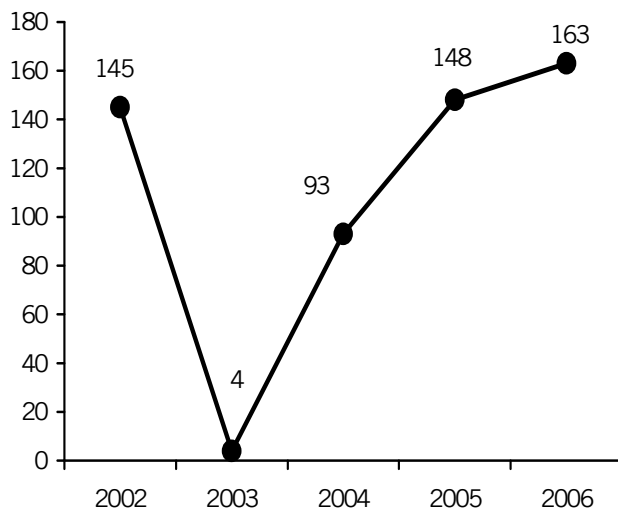
0.7 Kennzahl der Gesamtrechnung

Selbstfinanzierungsgrad

Der Selbstfinanzierungsgrad beantwortet die Frage, inwieweit die Nettoinvestitionen der einzelnen Bezirke und Gemeinden aus *selbst erarbeiteten Mitteln des jeweiligen Rechnungsjahres* bezahlt werden können. Liegt der Selbstfinanzierungsgrad unter 100 Prozent, muss sich eine Gemeinde neu verschulden oder allenfalls vorhandene Finanzierungsreserven aus Vorjahren auflösen. Dagegen werden bei einem Selbstfinanzierungsgrad von über 100 Prozent Mittel für den Schuldenabbau freigesetzt.

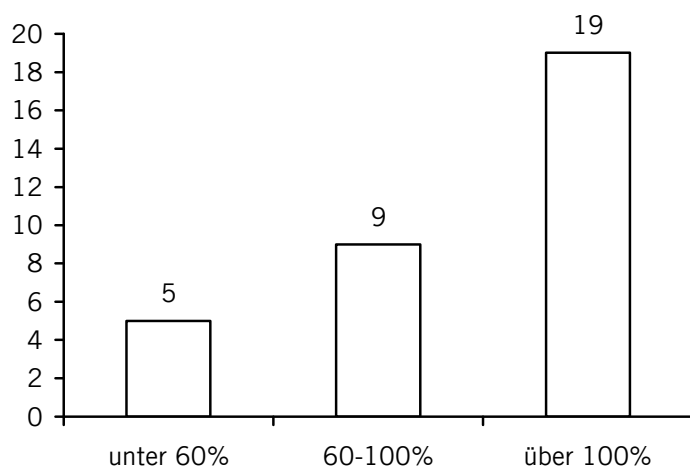
In kleinen und mittleren Gemeinden schwankt der Selbstfinanzierungsgrad mit dem unregelmässigen Investitionsrhythmus von Jahr zu Jahr. Deshalb ist es aufschlussreicher, den Selbstfinanzierungsgrad über mehrere Jahre hinweg zu betrachten, um die Finanzlage der einzelnen Gemeinden zu beurteilen. Eine Reihe von Gemeinden weist einen negativen Selbstfinanzierungsgrad aus, was heisst, dass sie negative Nettoinvestitionen verzeichnen, also mehr Investitionseinnahmen als –ausgaben verbuchen können. Diese Gemeinden sind aus der Ermittlung des durchschnittlichen Selbstfinanzierungsgrades aller Gemeinden auszuklammern. Höchst selten kommt es vor, dass die Selbstfinanzierung negativ, die Investitionssumme aber positiv ist. Es handelt sich um ein Alarmzeichen, das in den letzten fünf Jahren nur vier Mal bei einem Bezirk und bei zwei Gemeinden aufgetreten ist, weil nicht nur die Investitionen, sondern auch noch ein Teil des Konsumaufwandes fremdfinanziert werden musste.

Grafik 8: Mittelwert des Selbstfinanzierungsgrades der Bezirke und Gemeinden in Prozent



Der kantonale Mittelwert des Selbstfinanzierungsgrades ist dank höheren Ertragsüberschüssen einzelner Gemeinden im Jahre 2006 auf 163 Prozent angestiegen.

Grafik 9: Anzahl Gemeinden Durchschnittlicher Selbstfinanzierungsgrad 2002 - 2006 der Bezirke und Gemeinden nach drei Gruppen



Wichtiger als der kantonale Mittelwert des Selbstfinanzierungsgrades ist die Frage, wie viele Bezirke und Gemeinden im Durchschnitt der letzten fünf Jahre einen Selbstfinanzierungsgrad unter 60 Prozent, zwischen 60 und 100 Prozent und schliesslich über 100 Prozent erreicht haben. Liegt der Selbstfinanzierungsgrad von fünf Jahren unter 60 Prozent, ist die Finanzlage zufolge der Investitionen angespannt. In dieser Situation befinden sich die die Gemeinden Freienbach, Illgau, Schwyz und Tuggen sowie der Bezirk Höfe. Selbstfinanzierungswerte zwischen 60 und 100 Prozent sind tragbar und in neun Gemeinden anzutreffen. Werden wie in den übrigen Gemeinwesen mittelfristig 100 Prozent Selbstfinanzierung übertroffen, können zukünftige Investitionen gut verkräftet werden.

1 Kennzahlen der Laufenden Rechnung 2002 - 2006

1.1. Selbstfinanzierung

Aussage: Finanzkraft der Gemeinde

Definition: Abschreibungen Verwaltungsvermögen zuzüglich Ertragsüberschuss bzw. abzüglich Aufwandüberschuss, umgerechnet auf die Einwohnerzahl

Selbstfinanzierung in Fr. pro Einwohner

Gemeinde	2006	2005	2004	2003	2002
bis 999 Einwohner					
Riemenstalden	2 758.36	1 332.23	1 942.36	4 729.22	3 959.36
Innerthal	1 116.20	1 770.68	1 327.91	2 290.60	2 591.09
Alpthal	195.04	964.31	715.28	678.66	1 165.90
Oberiberg	305.43	278.23	840.36	709.77	687.38
Illgau	157.59	839.51	1 292.18	849.29	663.51
Steinerberg	199.43	542.69	817.94	883.09	588.08
Morschach	-18.62	54.56	-111.45	971.32	1 246.62
Lauerz	1 079.06	1 520.10	1 252.55	666.22	684.68
1 000 bis 2 999 Einwohner					
Vorderthal	612.35	684.94	723.21	788.26	664.74
Sattel	225.36	490.28	428.43	551.87	465.35
Gersau	395.79	341.11	429.16	329.12	839.19
Rothenthurm	627.27	728.52	557.07	295.32	342.24
Unteriberg	335.24	422.53	434.56	176.03	279.96
Tuggen	588.72	460.92	379.46	314.63	646.69
Reichenburg	504.11	944.53	479.36	247.81	300.82
3 000 bis 4 999 Einwohner					
Steinen	526.61	513.51	334.22	235.48	96.80
Muotathal	494.30	611.25	697.77	501.79	423.97
Galgenen	235.52	61.66	-10.73	-11.14	243.08
Feusisberg	1 472.33	965.23	1 014.03	525.89	1 081.32
Wangen	268.68	540.59	345.20	436.54	428.12
Altendorf	1 007.61	814.08	727.62	363.82	261.70
mehr als 5 000 Einwohner					
Wollerau	1 495.18	473.83	13.29	-191.89	633.67
Lachen	549.81	523.23	374.12	446.13	445.87
Schübelbach	154.10	251.23	138.73	13.11	169.13
Ingenbohl	443.37	171.96	-17.45	-4.79	114.05
Arth	387.06	206.85	254.20	313.65	209.54
Küssnacht	734.97	636.71	911.08	476.35	466.98
Einsiedeln	845.38	571.97	613.02	511.90	390.84
Schwyz	485.74	142.08	17.35	-506.88	4.60
Freienbach	1 009.25	491.76	-638.28	-1 376.86	661.32
Bezirke mit mehreren Gemeinden					
Höfe	313.27	157.94	-154.24	-291.03	107.89
March	177.84	191.97	164.15	-5.49	105.32
Schwyz	288.10	221.07	171.62	17.17	117.13
Total	657.74	621.45	367.13	12.10	484.30

1 Kennzahlen der Laufenden Rechnung 2002 - 2006

1.2. Selbstfinanzierungsanteil in Prozent

Aussage: Finanzkraft der Gemeinde gemessen am Finanzertrag

Definition: Selbstfinanzierung in Prozent des Finanzertrages (d.h. Ertrag ohne durchlaufende Beiträge und interne Verrechnungen)

	Selbstfinanzierungsanteil in %				
Gemeinde	2006	2005	2004	2003	2002
bis 999 Einwohner					
Riemenstalden	23.50	10.54	17.49	35.58	33.62
Innerthal	14.59	16.17	15.50	25.50	28.50
Alpthal	4.53	17.01	16.31	15.68	26.48
Oberiberg	8.62	6.68	20.32	19.29	18.48
Illgau	3.82	14.83	25.54	18.03	15.04
Steinerberg	5.37	12.59	20.39	21.62	15.16
Morschach	-0.46	1.01	-2.83	19.75	25.64
Lauerz	25.89	29.71	28.94	16.28	17.10
1 000 bis 2 999 Einwohner					
Vorderthal	14.97	14.60	16.14	17.18	14.37
Sattel	19.94	14.02	13.14	16.43	14.55
Gersau	6.44	5.65	7.49	5.44	13.16
Rothenthurm	19.19	18.70	16.52	9.73	11.33
Unteriberg	7.44	9.12	11.03	5.26	8.53
Tuggen	14.67	10.68	9.70	8.39	16.70
Reichenburg	16.05	24.36	15.22	8.71	10.36
3 000 bis 4 999 Einwohner					
Steinen	12.22	11.56	8.56	5.86	2.70
Muotathal	12.27	14.22	17.93	13.94	12.32
Galgenen	9.18	2.55	-0.48	-0.52	10.74
Feusisberg	29.66	23.74	26.61	15.65	30.58
Wangen	9.21	16.76	13.11	16.55	17.12
Altendorf	26.89	20.10	21.53	12.25	9.28
mehr als 5 000 Einwohner					
Wollerau	31.32	10.93	0.41	-6.75	18.20
Lachen	12.82	9.80	8.61	11.16	11.14
Schübelbach	5.49	8.05	5.47	0.56	7.19
Ingenbohl	11.66	4.52	-0.53	-0.14	3.48
Arth	12.27	6.76	8.73	10.93	7.80
Küssnacht	15.46	12.70	19.43	10.39	10.70
Einsiedeln	16.86	11.43	12.97	10.37	8.62
Schwyz	13.14	4.36	0.56	-20.10	0.16
Freienbach	18.70	9.36	-15.48	-39.63	12.69
Bezirke mit mehreren Gemeinden					
Höfe	21.89	12.78	-15.33	-25.79	7.46
March	17.24	18.22	16.57	-0.47	8.37
Schwyz	24.37	19.85	16.68	1.45	9.47

Total	14.70	12.05	8.13	0.27	10.50
--------------	--------------	--------------	-------------	-------------	--------------

1 Kennzahlen der Laufenden Rechnung 2002 - 2006

1.3. Kapitaldienstanteil in Prozent

Aussage: Massgrösse für die Belastung durch Kapitalfolgekosten

Definition: Kapitaldienst (d.h. Passivzinsen und ordentliche Abschreibungen abzüglich Nettovermögenserträge) in Prozent des Finanzertrages

	Kapitaldienstanteil in %				
Gemeinde	2006	2005	2004	2003	2002
bis 999 Einwohner					
Riemenstalden	23.16	19.50	22.81	21.99	22.00
Innerthal	10.51	10.61	19.68	19.51	17.59
Alpthal	9.24	7.60	11.62	14.51	15.01
Oberiberg	9.41	6.95	8.13	7.16	4.07
Illgau	12.80	11.36	14.15	8.81	6.26
Steinerberg	11.06	7.75	10.52	11.81	13.94
Morschach	17.77	14.87	20.84	15.12	20.19
Lauerz	10.68	11.95	16.59	21.78	24.21
1 000 bis 2 999 Einwohner					
Vorderthal	14.32	9.83	11.52	11.55	12.33
Sattel	15.60	4.24	10.21	9.82	11.79
Gersau	11.13	12.48	13.06	13.59	12.90
Rothenthurm	7.60	8.27	11.33	13.59	13.78
Unteriberg	5.00	5.44	8.05	6.45	5.62
Tuggen	13.58	5.77	6.74	8.15	8.47
Reichenburg	12.88	11.05	15.73	16.20	16.03
3 000 bis 4 999 Einwohner					
Steinen	6.84	9.13	10.85	10.41	11.86
Muotathal	7.61	6.00	7.12	9.55	10.76
Galgenen	5.55	6.16	7.21	9.90	9.37
Feusisberg	6.45	7.53	5.01	5.87	4.50
Wangen	14.60	10.19	11.29	12.05	11.35
Altendorf	4.30	4.55	7.04	10.05	13.09
mehr als 5 000 Einwohner					
Wollerau	7.88	9.29	13.44	14.16	11.80
Lachen	-1.01	5.81	1.62	2.32	1.92
Schübelbach	2.60	2.85	3.47	3.77	4.87
Ingenbohl	7.89	7.50	9.74	10.45	9.61
Arth	9.61	8.51	9.11	10.14	10.40
Küssnacht	1.49	2.11	3.55	4.76	10.16
Einsiedeln	6.08	7.16	9.26	8.85	10.18
Schwyz	2.16	3.76	3.31	6.57	5.86
Freienbach	4.55	4.75	6.47	6.61	2.69
Bezirke mit mehreren Gemeinden					
Höfe	14.39	15.42	12.63	5.81	2.47
March	8.05	9.21	8.33	8.31	2.08
Schwyz	9.83	9.33	10.47	8.99	9.74

Total

5.38

7.07

8.04

8.38

7.93

1 Kennzahlen der Laufenden Rechnung 2002 - 2006

1.4. Zinsbelastungsanteil

Aussage: Massgrösse für die Auswirkung der Verschuldung auf die Laufende Rechnung

Definition: Passivzinsen abzüglich Nettovermögenserträge in Prozent des Finanzertrages

Zinsbelastungsanteil in %

Gemeinde	2006	2005	2004	2003	2002
bis 999 Einwohner					
Riemenstalden	2.54	2.74	3.38	3.83	5.06
Innerthal	-2.56	1.48	5.98	5.13	3.75
Alpthal	1.68	0.86	1.54	2.98	3.74
Oberiberg	0.25	0.52	0.79	1.10	0.04
Illgau	1.62	0.41	0.97	0.92	2.14
Steinerberg	6.11	3.35	4.22	5.10	6.09
Morschach	1.47	4.75	4.83	2.15	6.26
Lauerz	1.55	2.24	3.04	6.08	8.76
1 000 bis 2 999 Einwohner					
Vorderthal	1.80	1.73	2.16	2.33	4.23
Sattel	-2.04	-2.43	1.25	-0.12	0.70
Gersau	2.80	2.54	2.99	3.36	3.51
Rothenthurm	0.75	1.73	2.49	2.66	2.97
Unteriberg	0.37	0.59	1.31	0.54	1.05
Tuggen	2.37	1.65	2.15	2.46	3.44
Reichenburg	3.28	3.39	3.85	5.03	5.55
3 000 bis 4 999 Einwohner					
Steinen	1.31	1.66	1.75	1.76	3.84
Muotathal	0.69	0.51	1.14	1.83	2.71
Galgenen	1.47	1.95	2.11	3.13	3.44
Feusisberg	-0.34	-0.07	-1.46	-0.19	0.11
Wangen	3.26	3.04	3.24	3.21	3.40
Altendorf	1.06	1.29	1.98	4.04	5.40
mehr als 5 000 Einwohner					
Wollerau	0.53	0.89	1.91	-0.28	0.66
Lachen	-7.88	0.29	-5.16	-5.05	-5.16
Schübelbach	-0.14	0.20	0.45	0.53	1.71
Ingenbohl	1.54	1.62	2.16	2.50	2.09
Arth	2.41	2.30	2.72	3.27	3.94
Küssnacht	-2.75	-2.35	-2.09	-1.51	4.00
Einsiedeln	1.65	2.17	2.63	2.47	3.76
Schwyz	-1.69	-0.46	-1.54	0.27	0.40
Freienbach	-0.30	-0.42	-0.50	-1.51	-1.76
Bezirke mit mehreren Gemeinden					
Höfe	3.23	2.83	-0.11	-2.60	-1.78
March	2.11	3.08	0.88	2.16	-3.55
Schwyz	1.11	0.82	1.39	0.97	2.23
Total	-0.01	0.92	0.64	0.83	1.28

2 Kennzahlen der kommunalen Steuern 2002 - 2006

2.1 Absolute Steuerkraft, umgerechnet auf 100 Steuerprozente

Aussage: Masszahl für die Steuerertragsbasis der Gemeinde

Definition: Absolute Steuerkraft: Frankenbetrag Steuererträge total pro Gemeinde, umgerechnet auf 100 Steuerprozente

Absolute Steuerkraft in Fr.

Gemeinde	2006	2005	2004	2003	2002
bis 999 Einwohner					
Riemenstalden	27 153	21 293	12 827	21 665	20 380
Innerthal	132 771	104 667	102 719	78 347	94 187
Alpthal	269 296	329 687	236 512	240 164	250 889
Oberiberg	734 637	603 066	717 079	524 628	507 725
Illgau	304 309	313 539	240 717	244 308	222 574
Steinerberg	390 251	513 715	409 275	451 841	337 700
Morschach	629 730	587 966	502 636	838 243	702 857
Lauerz	531 850	592 988	444 385	343 837	363 150
1 000 bis 2 999 Einwohner					
Vorderthal	523 651	487 755	434 723	423 579	441 770
Sattel	1 053 282	936 671	715 415	797 879	701 970
Gersau	1 621 923	1 357 357	1 545 367	1 484 304	1 964 767
Rothenthurm	1 255 657	1 259 973	1 083 900	1 002 971	1 017 664
Unteriberg	1 338 716	1 362 134	1 239 026	1 048 580	1 061 647
Tuggen	3 006 056	2 876 435	2 788 909	2 592 210	3 074 144
Reichenburg	2 059 376	2 437 011	1 868 143	1 645 530	1 891 194
3 000 bis 4 999 Einwohner					
Steinen	1 960 722	1 930 971	1 577 011	1 453 229	1 637 151
Muotathal	2 091 810	1 943 283	1 728 321	1 621 029	1 515 637
Galgenen	3 933 903	3 522 776	3 355 608	3 199 382	3 304 011
Feusisberg	20 088 753	13 743 008	11 614 544	10 334 765	9 299 156
Wangen	4 503 425	4 644 443	3 472 232	3 366 311	3 212 102
Altendorf	10 002 639	8 424 738	7 656 362	6 539 949	5 911 074
mehr als 5 000 Einwohner					
Wollerau	31 651 461	25 478 094	22 317 269	18 562 790	22 864 476
Lachen	11 284 253	10 638 648	8 976 545	9 801 257	9 331 661
Schübelbach	5 774 617	6 008 034	5 106 215	4 572 682	4 746 942
Ingenbohl	7 855 853	7 284 836	6 299 237	6 806 107	6 558 719
Arth	8 438 354	7 417 121	6 944 402	6 779 316	6 359 176
Küssnacht	17 149 272	15 308 003	15 733 962	13 050 389	12 874 870
Einsiedeln	12 973 217	10 992 976	10 300 215	9 981 203	9 841 842
Schwyz	18 871 903	16 764 521	14 402 391	11 091 865	15 433 302
Freienbach	66 856 674	55 848 792	53 899 197	56 236 718	82 509 004
Bezirke mit mehreren Gemeinden					
Höfe	117 083 244	95 800 112	95 124 513	83 342 784	94 152 688
March	41 421 328	39 651 655	34 104 863	31 658 403	30 936 606
Schwyz	44 286 150	41 544 622	36 194 174	32 057 636	36 147 461

2 Kennzahlen der kommunalen Steuern 2002 - 2006

2.2 Relative Steuerkraft in Fr. pro Einwohner

Aussage: Masszahl für die Steuerertragsbasis der Gemeinde

Definition: Relative Steuerkraft: = Steuerkraft pro Einwohner = absolute Steuerkraft dividiert durch die Einwohnerzahl

Relative Steuerkraft in Fr. pro Einwohner

Gemeinde	2006	2005	2004	2003	2002
bis 999 Einwohner					
Riemenstalden	339	280	173	319	272
Innerthal	726	595	584	448	541
Alpthal	518	639	467	488	533
Oberiberg	941	779	942	711	714
Illgau	384	403	314	323	291
Steinerberg	422	542	437	480	360
Morschach	663	629	530	888	756
Lauerz	537	622	476	378	395
1 000 bis 2 999 Einwohner					
Vorderthal	512	482	430	424	441
Sattel	653	596	473	529	479
Gersau	813	680	777	755	1 006
Rothenthurm	608	619	519	476	489
Unteriberg	574	588	537	453	463
Tuggen	1 105	1 077	1 033	965	1 137
Reichenburg	717	855	651	573	662
3 000 bis 4 999 Einwohner					
Steinen	637	636	526	489	562
Muotathal	591	548	487	454	424
Galgenen	916	843	801	755	783
Feusisberg	4 437	3 152	2 783	2 521	2 283
Wangen	981	990	744	725	698
Altendorf	1 759	1 546	1 462	1 290	1 206
mehr als 5 000 Einwohner					
Wollerau	4 613	3 729	3 276	2 771	3 503
Lachen	1 598	1 524	1 331	1 454	1 396
Schübelbach	748	788	669	604	634
Ingenbohl	966	908	788	862	844
Arth	827	735	694	685	644
Küssnacht	1 452	1 305	1 345	1 124	1 127
Einsiedeln	948	816	782	761	761
Schwyz	1 323	1 170	1 012	784	1 083
Freienbach	4 431	3 798	3 742	3 952	5 874
Bezirke mit mehreren Gemeinden					
Höfe	4 422	3 699	3 747	3 330	3 820
March	1 146	1 113	968	905	893
Schwyz	881	832	729	651	737

Total	1 691	1 469	1 355	1 288	1 546
--------------	--------------	--------------	--------------	--------------	--------------

3 Kennzahlen der Investitionsrechnung 2002 - 2006

3.1 Bruttoinvestitionen in Fr. pro Einwohner

Aussage: Mass für den Infrastrukturausbau ohne Berücksichtigung der Finanzierungsträger

Definition: Summe der Investitionsausgaben ohne Passivierungen und ohne Veränderungen von Spezialfinanzierungen, auf die Einwohnerzahl umgerechnet

Bruttoinvestitionen in Fr. pro Einwohner

Gemeinde	2006	2005	2004	2003	2002
bis 999 Einwohner					
Riemenstalden	7 565	3 677	6 134	1 587	9 697
Innerthal	1 069		118	55	808
Alpthal	184	432		19	
Oberiberg	1 089	378	1 769	1 073	366
Illgau	1 711	2 043	4 908	2 615	715
Steinerberg	100	78	14		8
Morschach	1 459	134	214	858	725
Lauerz	113	434	223		2
1 000 bis 2 999 Einwohner					
Vorderthal	1 619	110	195	364	82
Sattel	271	25	44	89	669
Gersau	407	1 148	1 051	267	428
Rothenthurm	80	75		85	130
Unteriberg	251	299	2 290	1 035	440
Tuggen	3 715	746	389	269	111
Reichenburg	778	519	80	114	186
3 000 bis 4 999 Einwohner					
Steinen	88	119	570	213	-1
Muotathal	1 413	800	149	174	233
Galgenen	357	144	98	180	58
Feusisberg	1 104	1 578	1 281	1 343	849
Wangen	1 702	876	188	455	377
Altendorf	682	403	388	400	995
mehr als 5 000 Einwohner					
Wollerau	370	250	327	1 016	1 642
Lachen	539	426	309	507	226
Schübelbach	41	225	123	62	94
Ingenbohl	116	111	175	202	677
Arth	614	453	117	127	319
Küssnacht	403	185	283	132	452
Einsiedeln	258	286	471	234	159
Schwyz	179	108	183	79	246
Freienbach	372	298	416	693	547
Bezirke mit mehreren Gemeinden					
Höfe	263	580	587	417	395
March	61	19	92	8	67
Schwyz	207	190	98	28	33

Total	670	546	545	451	527
--------------	------------	------------	------------	------------	------------

3 Kennzahlen der Investitionsrechnung 2002 - 2006

3.2 Nettoinvestitionen in Fr. pro Einwohner

Aussage: Mass für die Investitionstätigkeit, Cash-mässige Betrachtung, analog der Definition der Selbstfinanzierung in der Laufenden Rechnung

Definition: Summe der Investitionsausgaben abzüglich der Summe der Investitionseinnahmen ohne Passivierungen und ohne Veränderung von Spezialfinanzierungen, auf die Einwohnerzahl umgerechnet
- = Nettoinvestitionsabnahmen

Nettoinvestitionen in Fr. pro Einwohner

Gemeinde	2006	2005	2004	2003	2002
bis 999 Einwohner					
Riemenstalden	5 197	3 043	1 320	1 587	9 388
Innerthal	1 045	-620	94	-480	742
Alpthal	110	41			
Oberiberg	762	-63	1 072	749	324
Illgau	1 189	897	4 234	2 293	635
Steinerberg	93				
Morschach	1 459	-134	205	826	644
Lauerz	108	381	223		-800
1 000 bis 2 999 Einwohner					
Vorderthal	1 541	110	131	333	-92
Sattel	162	-40	-35	54	576
Gersau	372	934	915	220	383
Rothenthurm	38	21		71	92
Unteriberg	161	-237	1 052	523	290
Tuggen	3 506	540	-122	221	65
Reichenburg	747	503	-76	74	-642
3 000 bis 4 999 Einwohner					
Steinen	17	62	506	139	-311
Muotathal	1 071	716	123	151	64
Galgenen	304	-2	-146	131	33
Feusisberg	1 019	1 144	781	990	494
Wangen	1 307	649	147	389	316
Altendorf	502	210	180	196	764
mehr als 5 000 Einwohner					
Wollerau	78	169	243	727	1 509
Lachen	311	276	168	486	152
Schübelbach	1	189	47	0	29
Ingenbohl	47	102	138	154	507
Arth	577	422	72	126	313
Küssnacht	206	98	210	-57	327
Einsiedeln	158	218	328	172	97
Schwyz	104	13	60	1	147
Freienbach	260	282	379	464	421
Bezirke mit mehreren Gemeinden					
Höfe	263	532	538	415	391
March	61	19	91	3	-182
Schwyz	187	169	98	28	33

Total	532	419	397	332	333
--------------	------------	------------	------------	------------	------------

4 Kennzahlen der Bestandesrechnung 2002 - 2006

4.1 Nettoschuld in Fr. pro Einwohner

Aussage: Beurteilung der kommunalen Vermögenslage

Definition: Fremdkapital einschliesslich Saldo der Spezialfinanzierungen abzüglich Finanzvermögen, umgerechnet auf die Einwohnerzahl
(Übersteigt das Finanzvermögen das Fremdkapital einschliesslich Saldo der Spezialfinanzierungen, so liegt ein Nettovermögen vor)

Nettoschuld in Fr. pro Einwohner

Gemeinde	2006	2005	2004	2003	2002
bis 999 Einwohner					
Riemenstalden	22 357	21 093	19 918	22 269	23 039
Innerthal	8 199	8 600	10 990	12 294	15 151
Alpthal	2 665	2 883	3 923	4 770	5 691
Oberiberg	550	94	389	89	-379
Illgau	4 849	6 231	6 259	3 290	1 825
Steinerberg	930	1 012	1 573	2 381	3 274
Morschach	8 550	6 865	7 001	6 330	6 572
Lauerz	3 336	4 495	5 514	7 034	7 625
1 000 bis 2 999 Einwohner					
Vorderthal	3 765	2 910	3 532	4 165	4 622
Sattel	1 641	1 818	2 395	2 869	3 470
Gersau	5 802	6 794	6 223	5 791	5 946
Rothenthurm	1 880	2 435	3 038	3 587	3 859
Unteriberg	1 994	2 184	2 856	2 235	1 907
Tuggen	4 023	1 125	1 035	1 546	1 628
Reichenburg	2 742	2 503	2 921	3 389	3 562
3 000 bis 4 999 Einwohner					
Steinen	2 360	2 926	3 507	3 775	3 937
Muotathal	2 856	2 303	2 233	2 851	3 282
Galgenen	752	892	942	1 153	1 099
Feusisberg	-689	-245	-443	-213	-681
Wangen	2 929	1 850	1 749	1 957	2 049
Altendorf	-215	334	868	1 381	1 597
mehr als 5 000 Einwohner					
Wollerau	-742	541	848	629	-451
Lachen	3 861	3 923	4 522	4 608	4 497
Schübelbach	408	567	660	718	738
Ingenbohl	1 680	2 097	2 211	2 082	1 954
Arth	2 073	1 834	1 631	1 812	2 004
Küssnacht	703	1 234	1 783	2 502	2 914
Einsiedeln	1 462	2 203	2 634	2 935	3 319
Schwyz	282	664	802	1 439	930
Freienbach	-1 394	-730	-531	-1 567	-3 567
Bezirke mit mehreren Gemeinden					
Höfe	1 352	1 434	1 081	394	-276
March	285	408	587	664	663
Schwyz	744	847	907	1 010	1 002

Total	1 790	2 153	2 396	2 461	2 134
--------------	--------------	--------------	--------------	--------------	--------------

4 Kennzahlen der Bestandesrechnung 2002 - 2006

4.2 Nettoschuld in Prozent der Steuerkraft

Aussage: Beurteilung der Vermögenslage anhand der steuerlichen Leistungsfähigkeit

Definition: Fremdkapital einschliesslich Saldo der Spezialfinanzierungen abzüglich Finanzvermögen, dividiert durch die absolute Steuerkraft

Nettoschuld in Prozent der Steuerkraft

Gemeinde	2006	2005	2004	2003	2002
bis 999 Einwohner					
Riemenstalden	6 587	7 529	11 491	6 989	8 478
Innerthal	1 130	1 446	1 883	2 746	2 799
Alpthal	515	451	839	977	1 068
Oberiberg	58	12	41	13	-53
Illgau	1 262	1 546	1 994	1 019	628
Steinerberg	221	187	360	496	909
Morschach	1 290	1 092	1 322	713	870
Lauerz	622	722	1 159	1 862	1 930
1 000 bis 2 999 Einwohner					
Vorderthal	736	604	820	983	1 047
Sattel	251	305	507	543	724
Gersau	714	998	801	767	591
Rothenthurm	309	393	585	754	789
Unteriberg	347	372	532	493	411
Tuggen	364	105	100	160	143
Reichenburg	382	293	449	592	538
3 000 bis 4 999 Einwohner					
Steinen	371	460	667	771	700
Muotathal	483	420	458	628	775
Galgenen	82	106	118	153	140
Feusisberg	-16	-8	-16	-8	-30
Wangen	299	187	235	270	294
Altendorf	-12	22	59	107	132
mehr als 5 000 Einwohner					
Wollerau	-16	15	26	23	-13
Lachen	242	257	340	317	322
Schübelbach	54	72	99	119	117
Ingenbohl	174	231	281	241	231
Arth	251	249	235	264	311
Küssnacht	48	95	133	223	258
Einsiedeln	154	270	337	386	436
Schwyz	21	57	79	183	86
Freienbach	-31	-19	-14	-40	-61
Bezirke mit mehreren Gemeinden					
Höfe	31	38	29	12	136
March	25	37	61	73	74
Schwyz	84	102	124	155	-7
Total	57	78	94	104	78

4 Kennzahlen der Bestandesrechnung 2002 - 2006

4.3 Fremdkapital

Aussage: Beurteilung der Kapitalstruktur, auch im Hinblick auf die Zinsbelastung

Definition: Fremdkapital, umgerechnet auf die Anzahl Einwohner

Fremdkapital in Fr. pro Einwohner

Gemeinde	2006	2005	2004	2003	2002
bis 999 Einwohner					
Riemenstalden	23 028	21 971	20 813	24 175	24 777
Innerthal	13 694	14 719	15 950	18 022	20 674
Alpthal	4 846	5 494	5 254	6 130	8 145
Oberiberg	2 886	2 809	3 146	3 097	3 369
Illgau	8 022	8 494	7 556	4 715	2 895
Steinerberg	3 565	3 985	4 059	5 233	6 554
Morschach	9 534	8 095	8 774	8 634	7 178
Lauerz	5 044	6 259	7 608	9 322	9 036
1 000 bis 2 999 Einwohner					
Vorderthal	4 499	3 919	4 322	4 751	5 142
Sattel	3 362	3 720	3 919	4 640	5 265
Gersau	8 344	8 573	8 056	7 158	7 363
Rothenthurm	3 659	4 539	5 033	5 558	5 985
Unteriberg	2 677	2 938	2 952	2 227	1 859
Tuggen	4 031	2 220	1 974	2 046	2 811
Reichenburg	3 654	4 341	4 192	4 249	4 670
3 000 bis 4 999 Einwohner					
Steinen	4 186	4 659	4 566	4 920	5 076
Muotathal	3 373	2 869	2 542	3 348	3 689
Galgenen	1 956	1 842	1 973	1 856	1 984
Feusisberg	1 698	1 569	1 288	1 317	1 207
Wangen	3 430	2 302	1 441	1 862	1 880
Altendorf	2 830	3 625	3 828	4 259	4 639
mehr als 5 000 Einwohner					
Wollerau	1 371	2 047	1 934	1 561	756
Lachen	5 164	4 833	4 984	6 056	6 130
Schübelbach	1 739	1 430	1 385	1 293	1 249
Ingenbohl	2 311	2 476	2 507	2 514	2 378
Arth	2 698	2 431	2 340	2 493	2 619
Küssnacht	2 115	3 217	3 523	3 676	4 202
Einsiedeln	3 300	3 688	3 875	4 375	4 794
Schwyz	3 116	3 267	3 111	3 084	2 664
Freienbach	2 550	2 312	1 783	1 684	2 142
Bezirke mit mehreren Gemeinden					
Höfe	1 898	1 932	1 318	851	523
March	720	782	989	1 250	1 269
Schwyz	1 116	1 187	1 227	1 437	1 442
Total	3 979	4 128	4 017	4 227	4 292

4 Kennzahlen der Bestandesrechnung 2002 - 2006

4.4 Finanzvermögen

Aussage: Beurteilung der Vermögensstruktur, auch im Hinblick auf die Zinsbelastung

Definition: Finanzvermögen, umgerechnet auf die Anzahl Einwohner

Finanzvermögen in Fr. pro Einwohner

Gemeinde	2006	2005	2004	2003	2002
bis 999 Einwohner					
Riemenstalden	770	1 005	1 039	2 058	1 872
Innerthal	6 676	7 095	5 615	6 212	5 863
Alpthal	3 926	4 246	2 994	2 952	3 980
Oberiberg	3 589	3 906	3 844	3 875	4 310
Illgau	3 368	2 471	1 544	1 698	1 343
Steinerberg	3 159	3 466	2 995	3 348	3 729
Morschach	3 187	2 950	3 160	3 467	1 857
Lauerz	2 323	2 207	2 146	2 543	1 553
1 000 bis 2 999 Einwohner					
Vorderthal	944	1 241	1 036	811	746
Sattel	2 779	2 947	2 543	2 714	2 606
Gersau	3 018	2 195	2 320	1 817	1 865
Rothenthurm	2 075	2 414	2 314	2 259	2 344
Unteriberg	1 581	1 692	988	849	724
Tuggen	1 366	2 567	2 260	1 547	1 995
Reichenburg	1 245	2 149	1 561	1 151	1 363
3 000 bis 4 999 Einwohner					
Steinen	2 429	2 442	1 764	1 793	1 684
Muotathal	838	801	548	650	560
Galgenen	1 688	1 622	1 637	1 233	1 474
Feusisberg	3 533	2 937	2 880	2 646	3 023
Wangen	1 348	1 435	778	973	835
Altendorf	4 171	4 368	3 866	3 564	3 536
mehr als 5 000 Einwohner					
Wollerau	3 089	2 417	1 921	1 728	2 025
Lachen	3 418	2 488	1 934	2 478	2 532
Schübelbach	1 725	1 310	1 230	1 060	1 018
Ingenbohl	1 169	925	810	922	891
Arth	1 146	1 049	1 067	962	792
Küssnacht	2 829	3 196	2 782	2 104	2 019
Einsiedeln	2 665	2 253	1 934	2 040	2 015
Schwyz	3 100	2 895	2 651	2 001	2 130
Freienbach	5 109	4 158	3 263	3 927	6 318
Bezirke mit mehreren Gemeinden					
Höfe	546	498	252	457	798
March	434	375	412	585	607
Schwyz	376	343	321	427	438
Total	3 045	2 775	2 363	2 397	2 728

4 Kennzahlen der Bestandesrechnung 2002 - 2006

4.5 Eigenkapital

Aussage: Entwicklung der Eigenkapitalstruktur zur Deckung von Aufwandüberschüssen

Eigenkapital					
Gemeinde	2006	2005	2004	2003	2002
bis 999 Einwohner					
Riemenstalden	259 458	222 703	293 678	304 737	147 284
Innerthal	584 621	563 256	433 817	406 705	231 949
Alpthal	562 382	630 264	519 675	403 739	315 488
Oberiberg	707 748	850 735	891 734	741 450	382 263
Illgau	403 841	644 314	495 556	495 556	368 956
Steinerberg	1 095 579	1 081 215	961 573	710 174	136 984
Morschach	-1 009 279	- 365 559	139 806	843 838	529 228
Lauerz	948 857	408 704	204 074	82 188	60 824
1 000 bis 2 999 Einwohner					
Vorderthal	1 112 637	1 010 484	962 472	655 798	290 634
Sattel	781 594	739 655	548 421	421 261	162 162
Gersau	-1 164 394	- 932 236	-394 154	-100 189	470 386
Rothenthurm	1 172 155	414 589	69 716	-44 073	32 506
Unterberg	1 207 351	913 292	620 510	230 138	279 802
Tuggen	2 792 255	2 519 932	1 911 854	1 534 420	1 262 232
Reichenburg	1 170 049	678 415	302 045	-255 192	-10 176
3 000 bis 4 999 Einwohner					
Steinen	396 239	3 959	-748 775	-890 214	-665 807
Muotathal	549 284	197 213			
Galgenen	1 027 588	786 080	960 398	1 479 610	2 142 146
Feusisberg	20 492 264	15 352 540	13 671 347	10 468 472	9 147 830
Wangen	3 518 938	3 803 351	2 393 395	2 022 026	1 691 168
Altendorf	7 854 958	3 814 827	3 237 107	2 829 741	2 409 271
mehr als 5 000 Einwohner					
Wollerau	26 186 601	23 554 644	22 847 604	25 505 946	30 150 987
Lachen	5 713 538	5 700 660	5 692 312	5 422 361	5 271 637
Schübelbach	3 571 281	2 975 634	1 694 807	1 219 983	1 698 779
Ingenbohl	3 370 439	1 737 200	2 197 097	4 340 141	6 472 362
Arth	3 896 766	2 337 918	2 191 238	1 510 225	355 981
Küssnacht	13 897 905	12 389 212	11 167 318	8 270 258	7 194 331
Einsiedeln	13 498 376	6 195 231	4 768 784	3 782 509	1 202 526
Schwyz	15 796 110	10 897 017	10 833 931	2 727 410	12 140 713
Freienbach	54 936 528	49 432 377	46 174 346	59 515 573	83 137 851
Bezirke mit mehreren Gemeinden					
Höfe	11 544 451	11 946 069	11 942 444	19 114 072	28 772 498
March	15 337 581	9 916 558	6 589 218	4 648 455	7 577 076
Schwyz	11 655 141	4 870 239	537 208	- 2 585 108	1 241 235
Total	223 868 843	176 588 287	154 110 553	158 397 118	204 601 105

4 Kennzahlen der Bestandesrechnung 2002 - 2006

4.6 Zusätzliche Abschreibungen

Aussage: Entwicklung der realisierten zusätzlichen Abschreibungen

Zusätzliche Abschreibungen					
Gemeinde	2006	2005	2004	2003	2002
bis 999 Einwohner					
Riemenstalden					
Innerthal					
Alpthal		185 997	17 999		
Oberiberg	107 537	46 204	256 386		
Illgau			479 594	234 999	
Steinerberg		200 000	271 997		129 039
Morschach					
Lauerz	151 929	762 955	500 000		
1 000 bis 2 999 Einwohner					
Vorderthal		255 899			
Sattel		220 000	79 000	69 998	
Gersau					110 900
Rothenthurm		506 197	376 996		
Unteriberg		163 815			17 970
Tuggen			143 211		
Reichenburg		1 419 698			
3 000 bis 4 999 Einwohner					
Steinen	496 593				
Muotathal	409 845	1 128 343	1 649 640	799 227	525 580
Galgenen	320 597				
Feusisberg		1 181 499			911 993
Wangen			250 599	615 297	163 200
Altendorf	1 000 000	3 050 000	2 500 000	500 000	3 858 952
mehr als 5 000 Einwohner					
Wollerau	5 169 353	18 800	154 253	565 300	3 055 090
Lachen	1 790 371	1 569 253	265 256	261 375	1 083 798
Schübelbach					165 998
Ingenbohl	8 400	10 000	11 900		14 400
Arth	75 000				
Küssnacht	4 793 998	3 746 997	4 668 996	1 114 999	1 056 000
Einsiedeln	1 223 000	2 816 217	2 695 733		77 057
Schwyz					
Freienbach	5 777 649		9 000	13 999	
Bezirke mit mehreren Gemeinden					
Höfe	600 000				15 500
March	2 560 700	1 160 999	1 242 634	207 600	346 060
Schwyz	2 386 000	1 859 000	1 560 000		
Total	26 870 972	20 301 874	17 133 193	4 382 793	11 531 538

5 Kennzahlen der Gesamtrechnung 2002 - 2006

5.1 Selbstfinanzierungsgrad

Aussage: Ausmass, in dem die Investitionen im entsprechenden Jahr finanziell verkräftet werden

Definition: Selbstfinanzierung in Prozent der Nettoinvestitionen

Selbstfinanzierungsgrad in %

Gemeinde	2006	2005	2004	2003	2002
bis 999 Einwohner					
Riemenstalden	53	44	147	298	42
Innerthal	107	-286	1 419	-477	349
Alpthal	177	2 330			
Oberiberg	40	-441	78	95	212
Illgau	13	94	31	37	105
Steinerberg	215				
Morschach	-1	-41	-54	118	194
Lauerz	1 004	399	562		-86
1 000 bis 2 999 Einwohner					
Vorderthal	40	624	552	237	-719
Sattel	139	-1 235	-1 212	1 020	81
Gersau	106	37	47	150	219
Rothenthurm	1 637	3 524		417	371
Unteriberg	208	-178	41	34	97
Tuggen	17	85	-310	143	990
Reichenburg	67	188	-634	169	-31
3 000 bis 4 999 Einwohner					
Steinen	3 135	827	66	333	-47
Muotathal	46	85	568	333	658
Galgenen	78	-2 562	7	-9	747
Feusisberg	144	84	130	53	219
Wangen	21	83	235	112	136
Altendorf	201	388	403	186	34
mehr als 5 000 Einwohner					
Wollerau	1 927	280	5	-26	42
Lachen	177	190	223	92	294
Schübelbach		133	297	3 968	592
Ingenbohl	938	168	-13	-3	22
Arth	67	49	353	248	67
Küssnacht	357	650	433	-834	143
Einsiedeln	537	262	187	297	401
Schwyz	467	1 071	29	-1	3
Freienbach	388	175	-169	-297	157
Bezirke mit mehreren Gemeinden					
Höfe	119	30	-29	-70	28
March	290	1 000	180	-181	-58
Schwyz	154	130	176	61	351

Total	163	148	93	4	145
--------------	------------	------------	-----------	----------	------------

5 Kennzahlen der Gesamtrechnung 2002 - 2006

5.2 Selbstfinanzierungsgrad während 5 Jahren

Aussage: Ausmass, in dem die Investitionen über 5 Jahre hinweg finanziell verkraftet werden.

Definition: Selbstfinanzierung über 5 Jahre in Prozent der Nettoinvestitionen über 5 Jahre.
Keine = Keine Investitionstätigkeiten

Selbstfinanzierungsgrad in % während 5 Jahren

Gemeinde	2002 - 2006	2001 - 2005	2000 - 2004	1999 - 2003	1998 - 2002
bis 999 Einwohner					
Riemenstalden	70	83	97	81	36
Innerthal	keine	keine	647	212	205
Alpthal	keine	keine	keine	243	negativ
Oberiberg	98	122	112	159	296
Illgau	41	46	43	145	171
Steinerberg	keine	keine	keine	353	122
Morschach	71	78	69	46	37
Lauerz	keine	keine	442	333	200
1 000 bis 2 999 Einwohner					
Vorderthal	170	240	200	100	93
Sattel	308	251	168	128	120
Gersau	82	99	362	109	76
Rothenthurm	keine	keine	1 460	351	120
Unteriberg	92	86	60	218	276
Tuggen	56	315	657	164	142
Reichenburg	407	186	181	57	58
3 000 bis 4 999 Einwohner					
Steinen	408	78	37	23	22
Muotathal	129	218	814	195	271
Galgenen	160	keine	398	254	227
Feusisberg	114	106	124	negativ	225
Wangen	72	124	134	156	183
Altendorf	177	174	128	127	98
mehr als 5 000 Einwohner					
Wollerau	91	82	96	166	141
Lachen	168	154	151	113	73
Schübelbach	274	243	342	62	253
Ingenbohl	76	51	84	104	96
Arth	90	112	keine	306	103
Küssnacht	413	309	301	247	125
Einsiedeln	302	276	264	258	378
Schwyz	46	keine	50	158	163
Freienbach	11	keine	72	225	206
Bezirke mit mehreren Gemeinden					
Höfe	7	keine	9	46	178
March	keine	144	62	204	49
Schwyz	158	164	147	28	76

Total	117	104	116	126	130
--------------	------------	------------	------------	------------	------------

6 Normaufwendungen der Laufenden Rechnung 2002 - 2006

6.1 Normaufwandgruppe Schule, Nettoaufwendungen pro Schüler in Fr.

Gemeinde	2006	2005	2004	2003	2002
bis 999 Einwohner					
Riemenstalden	26 870	20 120	28 627	28 425	27 310
Innerthal	18 550	21 670	19 917	15 620	16 069
Alpthal	12 389	13 997	15 956	13 230	13 457
Oberiberg	12 625	12 577	14 835	15 026	13 377
Illgau	17 493	20 013	20 175	14 559	11 667
Steinerberg	13 907	14 178	13 772	15 329	14 514
Morschach	15 032	14 105	13 892	12 634	11 641
Lauerz	15 151	15 033	14 569	15 356	16 316
1 000 bis 2 999 Einwohner					
Vorderthal	9 437	9 639	9 822	9 683	9 082
Sattel	12 604	10 766	11 559	9 205	9 368
Gersau	12 402	11 775	12 997	12 628	12 796
Rothenthurm	11 680	12 766	12 181	11 255	10 280
Unteriberg	10 471	10 187	9 699	9 749	9 064
Tuggen	16 246	14 037	12 467	11 901	10 598
Reichenburg	13 396	12 821	11 779	11 664	11 006
3 000 bis 4 999 Einwohner					
Steinen	12 229	12 861	12 714	12 295	11 410
Muotathal	10 463	10 367	10 785	11 225	10 588
Galgenen	11 593	11 316	10 495	10 485	10 127
Feusisberg	20 982	14 788	13 780	12 390	11 598
Wangen	12 594	11 786	11 092	10 433	9 441
Altendorf	12 585	11 644	12 772	12 407	11 801
mehr als 5 000 Einwohner					
Wollerau	11 808	11 669	11 550	11 478	10 166
Lachen	10 391	10 578	10 464	10 021	10 352
Schübelbach	11 479	11 201	10 715	10 646	9 983
Ingenbohl	12 255	12 230	12 697	12 644	10 922
Arth	11 477	11 207	10 772	10 704	10 431
Küssnacht	11 384	11 690	12 154	11 584	11 525
Einsiedeln	11 069	11 039	10 521	10 363	9 966
Schwyz	11 223	10 884	10 144	10 052	9 432
Freienbach	15 717	15 514	14 364	14 006	12 513
Total Gemeinden	12 396	12 041	11 720	11 409	10 739
Bezirke					
Gersau	18 379	16 578	18 626	16 645	20 012
Küssnacht	16 344	15 871	16 287	17 226	15 692
Einsiedeln	18 569	18 765	17 205	16 464	15 332
Höfe	25 608	23 063	18 847	17 578	15 703
March	15 480	14 905	14 062	14 609	13 859
Schwyz	17 644	16 316	15 872	16 327	14 850
Total Bezirke	18 213	17 093	16 005	16 118	14 867

6 Normaufwendungen der Laufenden Rechnung über 2002 - 2006

6.2 Normaufwandgruppe Strassenwesen, Nettoaufwendungen pro Laufmeter in Fr.

Gemeinde	2006	2005	2004	2003	2002
bis 999 Einwohner					
Riemenstalden	29	47	34	29	26
Innerthal	31	15	12	15	11
Alpthal	54	64	57	48	43
Oberiberg	108	94	105	78	89
Illgau	65	79	48	43	58
Steinerberg	26	20	17	18	15
Morschach	91	83	89	95	73
Lauerz	21	25	22	21	19
1 000 bis 2 999 Einwohner					
Vorderthal	47	61	46	40	45
Sattel	61	50	49	57	43
Gersau	25	25	19	20	23
Rothenthurm	27	28	24	23	23
Unteriberg	80	73	50	43	37
Tuggen	22	24	24	23	17
Reichenburg	49	55	45	54	37
3 000 bis 4 999 Einwohner					
Steinen	39	42	38	41	37
Muotathal	23	18	19	17	17
Galgenen	48	39	39	48	47
Feusisberg	109	105	91	100	98
Wangen	41	38	40	29	35
Altendorf	41	42	40	40	38
mehr als 5 000 Einwohner					
Wollerau	141	119	136	227	189
Lachen	70	97	63	66	46
Schübelbach	51	33	21	37	39
Ingenbohl	59	52	51	53	58
Arth	191	148	148	138	147
Küssnacht	72	80	61	64	57
Einsiedeln	56	51	51	44	25
Schwyz	42	41	42	38	38
Freienbach	198	171	152	168	124
Total Gemeinden	60	58	52	53	46
Bezirke					
Gersau					
Küssnacht					
Einsiedeln					
Höfe					
March	49	52	37	33	30
Schwyz	27	30	25	21	24
Total Bezirke	40	42	32	27	27

6 Normaufwendungen der Laufenden Rechnung 2002 - 2006

6.3 Einwohnerbezogene Nettoaufwendungen pro Einwohner in Fr.

Gemeinde	2006	2005	2004	2003	2002
bis 999 Einwohner					
Riemenstalden	2 289	2 782	2 733	2 533	2 813
Innerthal	2 302	2 305	2 046	2 194	2 351
Alpthal	1 033	1 010	1 059	1 189	1 001
Oberiberg	803	1 013	846	705	728
Illgau	806	637	548	754	645
Steinerberg	862	777	740	779	745
Morschach	903	975	1 066	849	917
Lauerz	474	718	594	619	572
1 000 bis 2 999 Einwohner					
Vorderthal	1 046	977	1 043	987	1 130
Sattel	765	791	706	712	758
Gersau	646	815	805	869	814
Rothenthurm	598	626	643	703	696
Unteriberg	716	718	632	579	585
Tuggen	508	514	528	541	501
Reichenburg	566	569	609	621	566
3 000 bis 4 999 Einwohner					
Steinen	444	482	490	475	474
Muotathal	531	476	489	471	494
Galgenen	450	473	454	371	364
Feusisberg	633	576	566	644	576
Wangen	543	507	470	447	441
Altendorf	586	567	527	468	555
mehr als 5 000 Einwohner					
Wollerau	1 179	1 143	1 092	1 043	1 047
Lachen	778	709	716	673	679
Schübelbach	552	483	442	366	349
Ingenbohl	616	641	581	565	579
Arth	551	590	529	479	448
Küssnacht	769	694	695	715	657
Einsiedeln	666	678	723	621	572
Schwyz	542	531	514	535	534
Freienbach	828	862	936	915	868
Total Gemeinden	675	669	661	636	618
Bezirke					
Gersau	40	78	84	4	263
Küssnacht	64	69	65	364	282
Einsiedeln	44	54	49	48	315
Höfe	53	74	81	107	344
March	46	54	68	54	224
Schwyz	91	94	103	170	270
Total Bezirke	65	74	81	66	277

6 Normaufwendungen der Laufenden Rechnung 2002 - 2006

**6.4 Normaufwandgruppe Alters- und Pflegeheime, Nettoaufwendungen pro Einwohner in Fr.
(- = Ertragsüberschüsse)**

Gemeinde	2006	2005	2004	2003	2002
bis 999 Einwohner					
Riemenstalden					
Innerthal	11	11	10		
Alpthal					
Oberiberg	34	95	180	138	55
Illgau	42	23			
Steinerberg					51
Morschach	23				
Lauerz	-15	-33	33	120	180
1 000 bis 2 999 Einwohner					
Vorderthal	12	12	11		
Sattel		15	22	28	40
Gersau	172	46	58	84	154
Rothenthurm	7	10	13	17	23
Unteriberg	30	82	156	121	118
Tuggen	23	15	23	40	33
Reichenburg	54	51	71	71	75
3 000 bis 4 999 Einwohner					
Steinen	102	110	155	239	364
Muotathal	77	4	-36	-3	
Galgenen	31	31	30	20	20
Feusisberg	49	50	53	54	54
Wangen	169	13	17	10	5
Altendorf					2
mehr als 5 000 Einwohner					
Wollerau	3	4	4	18	19
Lachen					26
Schübelbach	6	36	23	11	5
Ingenbohl	7	-14	39	95	101
Arth	-23	-3	22	19	20
Küssnacht	28	38	-10	59	64
Einsiedeln	9	-3	29	42	49
Schwyz	-6	9	7	-1	-8
Freienbach	-1	1	8	46	41
Total Gemeinden	19	15	22	38	43

6 Normaufwendungen der Laufenden Rechnung 2002 - 2006

6.5 Beiträge an den Kanton für Gemeinschaftsaufgaben pro Einwohner in Fr.

Gemeinde	2006	2005	2004	2003	2002
bis 999 Einwohner					
Riemenstalden	293	531	523	425	339
Innerthal	446	471	421	419	372
Alpthal	404	341	311	304	262
Oberiberg	330	338	315	303	274
Illgau	353	340	326	329	281
Steinerberg	418	380	367	360	309
Morschach	314	321	322	308	260
Lauerz	305	307	293	303	258
1 000 bis 2 999 Einwohner					
Vorderthal	307	369	320	321	269
Sattel	373	352	354	342	295
Gersau	378	401	399	358	338
Rothenthurm	351	377	364	350	312
Unteriberg	334	331	316	295	253
Tuggen	337	336	321	321	285
Reichenburg	352	345	351	347	299
3 000 bis 4 999 Einwohner					
Steinen	342	351	328	297	268
Muotathal	323	327	324	321	277
Galgenen	386	329	320	319	264
Feusisberg	336	335	324	316	272
Wangen	342	337	319	314	280
Altendorf	330	333	313	303	266
mehr als 5 000 Einwohner					
Wollerau	352	349	330	326	288
Lachen	327	319	322	319	274
Schübelbach	360	353	325	319	273
Ingenbohl	354	360	346	339	292
Arth	350	359	338	330	282
Küssnacht	359	365	338	333	295
Einsiedeln	345	346	332	326	286
Schwyz	371	367	346	343	295
Freienbach	374	377	356	351	303
Total Gemeinden	353	353	336	329	286
Bezirke					
Höfe	51	52	50	45	42
March	24	25	26	22	22
Schwyz	33	36	34	29	27
Total Bezirke	34	36	35	31	23

6 Normaufwendungen der Laufenden Rechnung 2002 - 2006

6.6 Normaufwandgruppe Kapitaldienst, Nettoaufwendungen pro Einwohner in Fr.

Gemeinde	2006	2005	2004	2003	2002
bis 999 Einwohner					
Riemenstalden	7	-3	2	32	31
Innerthal	-30	-66	-42	-30	44
Alpthal	-2	-1	-42	69	19
Oberiberg	6	26	25	25	-2
Illgau	-31	-45	-21	-36	-10
Steinerberg		36	1	-8	-7
Morschach	23	21	28	-11	46
Lauerz	-2	-8	-1	-18	-17
1 000 bis 2 999 Einwohner					
Vorderthal	7	15	20	20	26
Sattel	48	39	45	-36	-42
Gersau	70	48	59	38	9
Rothenthurm	22	34	33	28	43
Unteriberg	6	-6	21	-9	-2
Tuggen			0	0	-4
Reichenburg		4	0	-1	-12
3 000 bis 4 999 Einwohner					
Steinen	5	6	8	-2	-12
Muotathal	-29	-29	-28	-33	-31
Galgenen	5	9	10	15	-5
Feusisberg	-27	-12	-90	-30	-18
Wangen	-10	-2	5	-1	-8
Altendorf			0	0	0
mehr als 5 000 Einwohner					
Wollerau	-145	-140	-133	-181	-132
Lachen	-48	-40	-33	-35	-51
Schübelbach	8	17	19	15	12
Ingenbohl	-17	-15	-32	-21	-36
Arth	25	25	22	13	9
Küssnacht	12	12	10	1	41
Einsiedeln	19	29	20	27	17
Schwyz	-94	-18	41	20	13
Freienbach	-70	-61	-115	-50	-60
Total Gemeinden	-22	- 10	-13	-11	-11
Bezirke					
Höfe	-6	-10	1	-2	4
March		4	15	6	2
Schwyz	-9	-12	-8	-14	-8
Total Bezirke	-5	- 5	1	- 5	-2

6 Normaufwendungen der Laufenden Rechnung 2002 - 2006

6.7 Gemeindespezifischer Sonderaufwand, Nettoaufwendungen pro Einwohner in Fr.

Gemeinde	2006	2005	2004	2003	2002
bis 999 Einwohner					
Riemenstalden	754	502	396	507	564
Innerthal	627	748	1 044	1 131	1 183
Alpthal	-10	4	18	5	-2
Oberiberg	37	14		7	42
Illgau	165	213	127	213	223
Steinerberg	90	108			
Morschach	268	296	217	275	336
Lauerz	125	120	130	148	110
1 000 bis 2 999 Einwohner					
Vorderthal	61	59	83	90	63
Sattel					
Gersau					
Rothenthurm					
Unteriberg					
Tuggen					
Reichenburg			89	1	
3 000 bis 4 999 Einwohner					
Steinen		72	68	31	9
Muotathal					
Galgenen					
Feusisberg	30	13			
Wangen		37			
Altendorf					
mehr als 5 000 Einwohner					
Wollerau					
Lachen					
Schübelbach					
Ingenbohl					
Arth					
Küssnacht					
Einsiedeln					
Schwyz					
Freienbach					
Total Gemeinden	7	10	9	7	7
Bezirke					
Höfe					
March					
Schwyz			16		
Total Bezirke			6		

7 Normerträge der Laufenden Rechnung 2002 - 2006

7.1 Normertragsgruppe Steuern, Nettoerträge pro Einwohner in Fr.

Gemeinde	2006	2005	2004	2003	2002
bis 999 Einwohner					
Riemenstalden	714	568	494	486	546
Innerthal	1 221	1 017	1 174	892	1 158
Alpthal	1 015	1 173	1 002	1 049	1 210
Oberiberg	1 725	1 514	1 761	1 220	1 389
Illgau	942	922	809	624	718
Steinerberg	1 007	1 127	982	961	902
Morschach	1 466	1 442	1 216	1 640	2 085
Lauerz	1 144	1 246	1 156	825	1 081
1 000 bis 2 999 Einwohner					
Vorderthal	1 043	1 004	909	762	926
Sattel	1 322	1 339	1 214	1 124	1 143
Gersau	2 442	2 172	2 342	2 312	2 871
Rothenthurm	1 352	1 383	1 160	941	1 106
Unteriberg	1 328	1 342	1 217	931	1 059
Tuggen	2 343	2 240	1 971	1 799	2 075
Reichenburg	1 683	1 992	1 409	1 115	1 315
3 000 bis 4 999 Einwohner					
Steinen	1 528	1 490	1 320	1 059	1 243
Muotathal	1 043	956	867	698	781
Galgenen	1 832	1 637	1 421	1 269	1 324
Feusisberg	4 218	3 231	3 000	2 594	2 384
Wangen	1 763	1 883	1 479	1 347	1 409
Altendorf	2 849	2 637	2 498	2 103	2 007
mehr als 5 000 Einwohner					
Wollerau	3 992	3 203	2 510	1 977	2 694
Lachen	2 093	2 048	1 892	1 886	1 858
Schübelbach	1 360	1 455	1 246	1 042	1 129
Ingenbohl	1 747	1 619	1 439	1 450	1 627
Arth	1 656	1 517	1 424	1 319	1 301
Küssnacht	3 217	3 072	3 093	2 910	2 879
Einsiedeln	2 786	2 505	2 388	2 345	2 379
Schwyz	2 150	1 805	1 596	1 086	1 527
Freienbach	3 983	3 460	2 612	2 075	3 839
Total Gemeinden	2 434	2 203	1 944	1 697	2 004
Bezirke					
Höfe	992	824	674	679	1 034
March	713	745	709	766	771
Schwyz	817	747	648	619	750
Total Bezirke	825	764	673	680	821

7 Normerträge der Laufenden Rechnung 2002 - 2006

7.2 Normertragsgruppe Kantonsbeiträge an die Bezirke und Gemeinden pro Einwohner in Fr.

Gemeinde	2006	2005	2004	2003	2002
bis 999 Einwohner					
Riemenstalden	8 942	10 175	9 405	11 588	10 227
Innerthal	3 041	4 059	3 946	4 127	4 152
Alpthal	2 276	2 891	2 630	2 500	2 476
Oberiberg	344	835	1 010	1 172	1 057
Illgau	2 406	3 141	3 287	3 056	2 862
Steinerberg	2 029	2 131	2 353	2 334	2 286
Morschach	1 375	1 592	1 668	2 047	1 824
Lauerz	2 126	2 615	2 356	2 265	2 060
1 000 bis 2 999 Einwohner					
Vorderthal	1 396	1 756	1 854	1 839	1 800
Sattel	1 013	1 110	1 189	1 166	1 153
Gersau	546	693	654	676	815
Rothenthurm	1 163	1 417	1 432	1 263	1 174
Unteriberg	1 265	1 363	1 356	1 179	1 205
Tuggen	132	199	317	378	281
Reichenburg	746	901	1 081	1 023	845
3 000 bis 4 999 Einwohner					
Steinen	957	1 030	1 020	1 073	978
Muotathal	1 321	1 396	1 403	1 353	1 273
Galgenen	293	276	312	305	437
Feusisberg	-276	-233	-88	-56	60
Wangen	536	624	717	744	659
Altendorf	111	104	114	115	103
mehr als 5 000 Einwohner					
Wollerau	-353	-648	-434	-231	-140
Lachen	94	87	95	93	83
Schübelbach	776	731	698	650	690
Ingenbohl	320	219	190	211	128
Arth	554	558	625	623	564
Küssnacht	115	110	108	105	101
Einsiedeln	488	506	649	634	360
Schwyz	119	115	114	116	106
Freienbach	-669	-643	-982	-1 090	-959
Total Gemeinden	319	341	351	346	320
Bezirke					
Gersau	53	49	50	50	48
Küssnacht	61	58	57	59	57
Einsiedeln	69	68	66	63	59
Höfe	-44	-60	-244	-199	-151
March	65	61	63	60	55
Schwyz	140	139	193	183	151
Total Bezirke	71	67	53	57	53

7 Normerträge der Laufenden Rechnung 2002 - 2006

7.3 Normertragsgruppe weitere Erträge pro Einwohner in Fr.

Gemeinde	2006	2005	2004	2003	2002
bis 999 Einwohner					
Riemenstalden	54	56	54	61	53
Innerthal	908	1 003	739	1 315	1 303
Alpthal	59	60	59	58	56
Oberiberg	144	153	145	162	157
Illgau	15	16	16	17	17
Steinerberg	37	36	37	33	32
Morschach	117	118	111	111	27
Lauerz	29	39	29	28	111
1 000 bis 2 999 Einwohner					
Vorderthal	118	127	94	167	164
Sattel	54	62	55	-1	-1
Gersau	51	52	51	51	48
Rothenthurm	55	54	53	51	49
Unteriberg	63	70	71	72	83
Tuggen					
Reichenburg					
3 000 bis 4 999 Einwohner					
Steinen	37	37	36	36	36
Muotathal	123	123	123	122	122
Galgenen	9	10	7	13	12
Feusisberg	15	20	27	25	499
Wangen		11	6		
Altendorf	18	17	22	18	29
mehr als 5 000 Einwohner					
Wollerau	3	4	4	9	6
Lachen	9	10	10	10	10
Schübelbach	12	12	12	10	15
Ingenbohl	50	48	48	47	45
Arth	3	4	6	3	3
Küssnacht	40	52	52	53	46
Einsiedeln	81	87	83	99	113
Schwyz	79	114	117	111	102
Freienbach	-1	-1	-2	2	-3
Total Gemeinden	37	43	42	44	58
Bezirke					
Höfe	6	8	8	19	21
March	17	15	16	12	21
Schwyz	22	22	22	22	22
Total Bezirke	16	13	17	19	21