

Finanzdepartement

Departementssekretariat

Bahnhofstrasse 15  
Postfach 1230  
6431 Schwyz  
Telefon 041 819 11 24  
Telefax 041 819 23 09

September 2010

---

## **Gemeindefinanzstatistik 2005–2009**

Schlussbericht

---

**Kontakt**

Finanzdepartement  
Departementssekretariat  
Bahnhofstrasse 15  
Postfach 1230  
6431 Schwyz

Tel.: 041 819 23 23  
Fax.: 041 819 23 09  
E-Mail: [fd@sz.ch](mailto:fd@sz.ch)

## Inhaltsverzeichnis

<b>0</b>	<b>Kommentar</b>	<b>4</b>
<b>1</b>	<b>Kennzahlen der Laufenden Rechnung 2005–2009</b>	<b>19</b>
1.1	Selbstfinanzierung	19
1.2	Selbstfinanzierungsanteil in Prozent	20
1.3	Kapitaldienstanteil in Prozent	21
1.4	Zinsbelastungsanteil	22
<b>2</b>	<b>Kennzahlen der kommunalen Steuern 2005–2009</b>	<b>23</b>
2.1	Absolute Steuerkraft, umgerechnet auf 100 Steuerprocente	23
2.2	Relative Steuerkraft in Fr. pro Einwohner	24
<b>3</b>	<b>Kennzahlen der Investitionsrechnung 2005–2009</b>	<b>25</b>
3.1	Bruttoinvestitionen in Fr. pro Einwohner	25
3.2	Nettoinvestitionen in Fr. pro Einwohner	26
<b>4</b>	<b>Kennzahlen der Bestandesrechnung 2005–2009</b>	<b>27</b>
4.1	Nettoschuld in Fr. pro Einwohner	27
4.2	Nettoschuld in Prozent der Steuerkraft	28
4.3	Fremdkapital	29
4.4	Finanzvermögen	30
4.5	Eigenkapital	31
4.6	Zusätzliche Abschreibungen	32
<b>5</b>	<b>Kennzahlen der Gesamtrechnung 2005–2009</b>	<b>33</b>
5.1	Selbstfinanzierungsgrad	33
5.2	Selbstfinanzierungsgrad während 5 Jahren	34
<b>6</b>	<b>Normaufwendungen der Laufenden Rechnung 2005–2009</b>	<b>35</b>
6.1	Normaufwandgruppe Schule, Nettoaufwendungen pro Schüler in Fr.	35
6.2	Normaufwandgruppe Strassenwesen, Nettoaufwendungen pro Laufmeter in Fr.	36
6.3	Einwohnerbezogene Nettoaufwendungen pro Einwohner in Fr.	37
6.4	Normaufwandgruppe Alters- und Pflegeheime, Nettoaufwendungen pro Einwohner in Fr.	38
6.5	Beiträge an den Kanton für Gemeinschaftsaufgaben pro Einwohner in Fr.	39
6.6	Normaufwandgruppe Kapitaldienst, Nettoaufwendungen pro Einwohner in Fr.	40
6.7	Gemeindespezifischer Sonderaufwand, Nettoaufwendungen pro Einwohner in Fr.	41
<b>7</b>	<b>Normerträge der Laufenden Rechnung 2005–2009</b>	<b>42</b>
7.1	Normertragsgruppe Steuern, Nettoerträge pro Einwohner in Fr.	42
7.2	Normertragsgruppe Kantonsbeiträge an Bezirke und Gemeinden pro Einwohner in Fr.	43
7.3	Normertragsgruppe weitere Erträge pro Einwohner in Fr.	44

**0.1      Zusammenfassung**

Wird die *Finanzlage der Bezirke und Gemeinden* nach den kantonalen *Mittelwerten* beurteilt, kann für die Jahre 2005–2009 weiterhin eine sehr positive Bilanz gezogen werden. 2009 haben die Bezirke und Gemeinden höhere Bruttoinvestitionen als in den Vorjahren getätigt. Die durchschnittliche Nettoschuld der Bezirke und Gemeinden hat sich einmal mehr von Fr. 892.-- auf Fr. 612.-- pro Einwohner reduziert und verharrt auf einem sehr guten Niveau. Die Zinsbelastung gemessen am Finanzertrag ist in der Bemessungsperiode leicht angestiegen. Der Selbstfinanzierungsgrad, gemessen über fünf Jahre, ist gegenüber dem Vorjahr von 130 auf 189 Prozent gestiegen. Dies entspricht einer sehr soliden Finanzierung der getätigten Investitionen. Die relative Steuerkraft ist gegenüber dem Höchststand 2008 nur leicht auf Fr. 1960.-- gesunken. Die Nettoschuld pro Einwohner hat sich gegenüber dem Vorjahr wiederum reduziert. Im Vergleich zu den letzten fünf Jahren liegt die Nettoschuld weiterhin auf tiefem Niveau.

Die Entwicklung der Steuerkraft ist regional unterschiedlich. Die kantonalen Mittelwerte und Kennzahlen der kommunalen Finanzlage sind durch die *Gemeinden im Bezirk Höfe* massgebend beeinflusst worden. Erfreulicherweise ist die Steuerkraft bei den meisten Gemeinden ebenfalls angestiegen.

*Gemeinden im Berggebiet* und mit einer *kleineren Einwohnerzahl* weichen mit ihren Kennzahlen deutlich vom Erfolg der Gemeinden im Bezirk Höfe und auch von den kantonalen Mittelwerten ab. So werden die Gemeinden Riemenstalden und Morschach durch die vorgenommenen Investitionen stark belastet und ihr Kapitaldienst- und Zinsanteil am Finanzertrag ist als kritisch zu bezeichnen.

Das grosse *Mittelfeld der Bezirke und Gemeinden* befindet sich in einer soliden Finanzlage mit einem guten bis sehr guten Selbstfinanzierungsgrad und einer angemessenen Belastung durch den Kapital- und Zinsdienst. Der Selbstfinanzierungsanteil in Prozent des Finanzertrages sollte für eine solide Finanzlage zehn Prozent und mehr betragen. Sieben Gemeinden und ein Bezirk liegen jedoch unter den angestrebten zehn Prozent. Vorübergehend ist ihr Handlungsspielraum für bedeutende Investitionen eingeschränkt. Die Steuerkraft entwickelt sich weiterhin sehr gut. Dies ist umso positiver zu bewerten, da erhebliche Steuerentlastungen nach Inkrafttreten des neuen Steuergesetzes im Jahre 2001 aufzufangen waren.

## 0.2 Gemeindefinanzstatistik

Die Bezirks- und Gemeinderechnungen werden im Kanton Schwyz nach dem schweizerischen Rechnungsmodell und nach einem *einheitlichen Kontenrahmen* geführt. Damit können vergleichbare Daten gewonnen werden. In der vorliegenden Veröffentlichung werden die wichtigsten Kennzahlen der letzten fünf Jahre ausgewertet und die mittelfristige Entwicklung der Bezirks- und Gemeindehaushalte kommentiert.

Um Vergleiche zwischen den Gemeinden in Richtung eines *Benchmarkings* zu erleichtern, werden die Tabellen nach der aufsteigenden Einwohnerzahl der Gemeinden gegliedert. Es werden vier Gemeindegruppen gebildet: eine erste bis 999 Einwohner, eine zweite von 1 000 bis 2 999 Einwohner, eine dritte von 3 000 bis 5 999 Einwohner und schliesslich eine vierte mit mehr als 6 000 Einwohnern. Die Bezirke mit mehreren Gemeinden werden getrennt ausgewertet und dargestellt.

Die Gemeindefinanzstatistik schafft Transparenz und ist ein wichtiges *Führungsinstrument* für die kommunale Finanz- und Investitionspolitik. Gestützt auf die Gemeindefinanzstatistik wird auch der innerkantonale *Finanzausgleich* gesteuert. Die statistische Auswertung der Nettoaufwendungen und der Nettoerträge wird in Normaufwand- und Normertragsgruppen zusammengefasst. Sie bildet die Grundlage für den Normaufwandausgleich, der den Gemeinden individuell zugesichert und ausbezahlt wird. Schliesslich dient die Gemeindefinanzstatistik dem Kanton auch dazu, seine *Finanzaufsicht* über die Bezirke und Gemeinden wahrzunehmen.

### 0.3 Kennzahlen der Laufenden Rechnung

#### Selbstfinanzierung und Selbstfinanzierungsanteil in Prozent

Die Selbstfinanzierung in Franken pro Einwohner und der Selbstfinanzierungsanteil in Prozent des Finanzertrages geben Auskunft über die *finanzielle Leistungsfähigkeit* jeder Gemeinde. Je höher die Werte ausfallen, umso grösser ist der Spielraum für die Finanzierung der Investitionen oder für den Schuldenabbau.

Betrachtet man die *Selbstfinanzierung in Franken pro Einwohner*, kann festgestellt werden, dass sich der Durchschnittswert aller Gemeinden und Bezirke 2009 leicht erhöht hat. Seit 2005 hat sich das kantonale Mittel auf einem guten Mittelwert zwischen Fr. 621.-- und Fr. 691.-- stabilisiert. 2009 weisen die Mehrgemeindebezirke Schwyz, March und Höfe sowie die Gemeinden Oberiberg, Einsiedeln, Schübelbach, Arth und Sattel eine Selbstfinanzierung unter Fr. 300.-- pro Einwohner und damit einen beschränkten Spielraum für den Abschreibungsbedarf von Investitionen auf. In weiteren 18 Gemeinden bewegt sich diese Kennzahl im Umfeld eines guten Mittelwertes zwischen Fr. 362.-- und Fr. 763.--, was auf eine finanziell solide Leistungsfähigkeit schliessen lässt. Schliesslich fallen sieben Gemeinden mit relativ hohen Werten von über Fr. 800.-- auf.

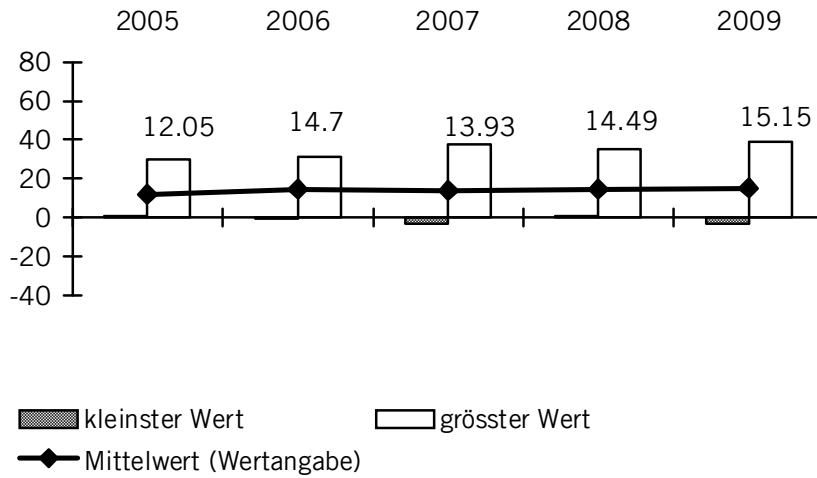
Der Selbstfinanzierungsanteil in Prozent charakterisiert die Finanzkraft und den finanziellen Spielraum einer Gemeinde. Er gibt an, welcher Anteil des Finanzertrages für die Finanzierung von neuen Investitionen eingesetzt wird. Je höher der Selbstfinanzierungsanteil, desto besser stehen die Möglichkeiten, neue Investitionen zu finanzieren.

Beurteilung:

0	= nicht vorhanden
0–10%	= schwach
10–20%	= mittel
ab 20%	= gut

Der *Selbstfinanzierungsanteil in Prozent des Finanzertrages* hat eine Spannweite von 0 bis 38 Prozent. Zwischen den kleinsten und grössten Werten bestehen jedoch unter den Gemeinden erhebliche Unterschiede. Damit werden die hohen Disparitäten in der finanziellen Leistungsfähigkeit innerhalb des Kantons abgebildet. Der Bezirk March sowie sieben Gemeinden weisen einen schwachen Selbstfinanzierungsanteil in Prozent des Finanzertrages aus. Vorübergehend ist ihr Handlungsspielraum für bedeutende Investitionen eingeschränkt. Bei 15 Gemeinden und bei zwei Mehrgemeindebezirken kann der Selbstfinanzierungsanteil als mittel bezeichnet werden. Die Gemeinden Galgenen, Reichenburg, Wollerau, Gersau, Lachen, Feusisberg, Riemenstalden und Küsnacht weisen einen guten Richtwert von über 20 Prozent aus. Die ausgewiesenen Disparitäten unter ganz unterschiedlichen geografischen, bevölkerungsmässigen und wirtschaftlichen Bedingungen werden bis zu einem bestimmten Grad durch den Finanzausgleich gemildert. Das kantonale Mittel liegt bei 15 Prozent und hat sich gegenüber dem Vorjahr nochmals verbessert.

Grafik 1: Selbstfinanzierungsanteil der Gemeinden, kleinster, grösster und Mittelwert



Die Grafik zeigt mit dem jeweils kleinsten und grössten Wert pro Jahr die grossen Unterschiede des Selbstfinanzierungsanteils. Er beträgt 2009 in Oberiberg minus 2.9 Prozent, in Küssnacht dagegen 39 Prozent des Finanzertrages, weil hier nebst den Abschreibungen ein relativ hoher Ertragsüberschuss verbucht werden kann. Der Mittelwert 2009 des Selbstfinanzierungsanteils von 15.15 Prozent hat sich auf gutem Niveau stabilisiert.

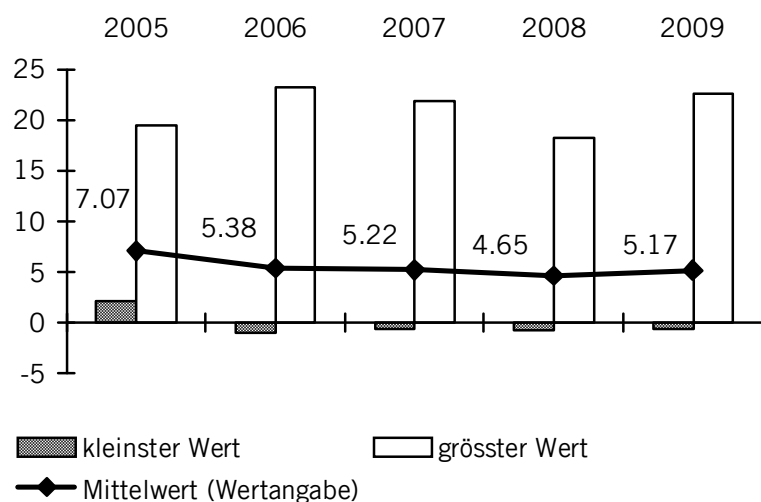
## Kapitaldienstanteil in Prozent

Der Kapitaldienst wird in Prozent des Finanzertrages dargestellt. Damit wird ersichtlich, wie stark der Finanzertrag durch Zinsendienst und Abschreibungen belastet ist. Je höher der Wert, desto höher die Verschuldung (Zinsbelastung) und/oder die Investitionstätigkeit (Abschreibungsbedarf).

Beurteilung:

0–5%	= klein
5–15%	= tragbar
15–25%	= hoch bis sehr hoch
über 25%	= kaum noch tragbar

Grafik 2: Kapitaldienstanteil der Gemeinden, kleinster, grösster und Mittelwert



Auch der Kapitaldienstanteil schwankt 2009 unter den Gemeinden zwischen den Extremwerten von 0 Prozent in Lachen und 23 Prozent in Morschach, während der Mittelwert aller Gemeinden auf ein tragbares Niveau von 5.17 Prozent des Finanzertrages leicht angestiegen ist. 2009 weist die Gemeinde Lachen einen Kapitaldienstanteil von weniger als Null Prozent aus, d.h. dass die Vermögenserträge höher als die Zinsen und Abschreibungen sind. Bei neun Gemeinden liegt der Kapitaldienstanteil zwischen 0 und 5 Prozent, was als kleine Belastung bezeichnet werden kann. Eine tragbare Belastung zwischen 5 und 15 Prozent weisen 18 Gemeinden und die Mehrgemeindebezirke aus. Die Gemeinden Riemenstalden und Morschach weisen mit einem Kapitaldienstanteil zwischen 16 und 23 Prozent eine hohe Belastung aus. Diese Gemeinden müssen mittelfristig versuchen, ihre Schulden und/oder Abschreibungen zu senken.



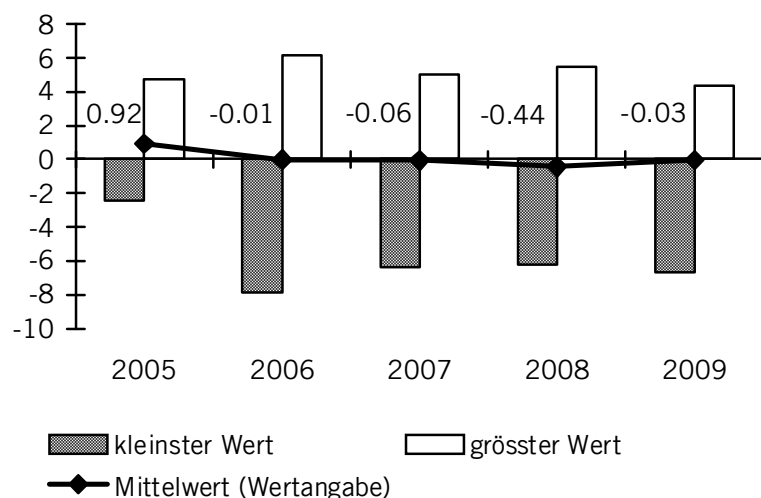
## Zinsbelastungsanteil in Prozent

Die Nettozinsen werden in Prozent des Finanzertrages dargestellt. Damit wird ersichtlich, wie stark der Finanzertrag durch den Zinsendienst belastet ist. Je höher der Wert, desto höher ist in der Regel die Verschuldung. Im Vergleich über mehrere Jahre wird die Verschuldungstendenz, im Vergleich zu anderen Gemeinden die Verschuldungssituation erkannt.

Beurteilung:

- 0 – 2% = kleine Verschuldung
- 2 – 5% = mittlere Verschuldung
- 5 – 8% = grosse Verschuldung
- über 8% = kaum tragbare Verschuldung

Grafik 3: Zinsbelastungsanteil der Gemeinden, kleinster, grösster und Mittelwert



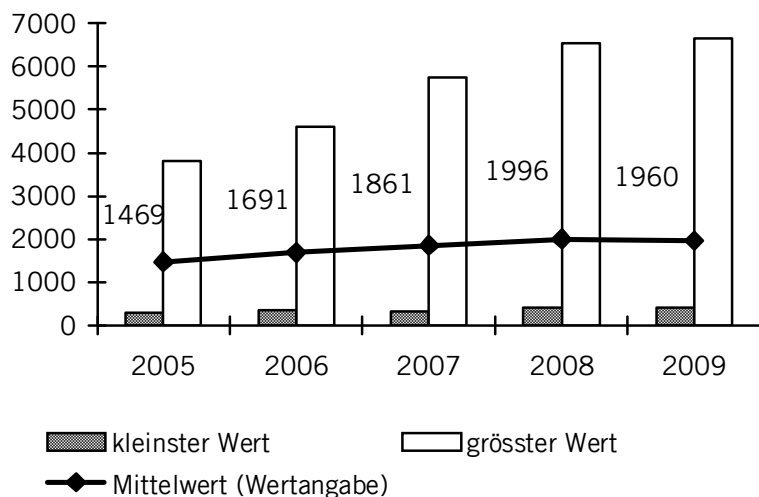
Der Mittelwert der Zinsbelastung ist klein und kann von den Bezirken und Gemeinden gut verkraftet werden. Der Mittelwert ist seit 2005 gesunken, was auf einen Abbau von Fremdkapital und auf rückläufige Zinsen zurückzuführen ist. 10 Gemeinden weisen 2009 einen negativen Zinsbelastungsanteil aus. Diese Gemeinden erwirtschafteten mehr Erträge aus ihrem Vermögen, als sie Schuldzinsen zu bezahlen hatten. Bei 13 Gemeinden und den drei Mehrgemeindebezirken liegt der Zinsbelastungsanteil zwischen 0 und 2 Prozent, was als kleine Verschuldung bezeichnet werden kann. Eine mittlere Belastung zwischen 2 und 5 Prozent weisen sieben Gemeinden aus.

## 0.4 Kennzahlen der kommunalen Steuern

### Relative Steuerkraft pro Einwohner

Die Kennzahlen über die kommunale Steuerkraft erfassen die *Steuerertragsbasis* der Bezirke und Gemeinden. Je höher die Steuerkraft, desto grösser die finanzielle Leistungsfähigkeit und die Aussicht auf eine attraktive Steuerbelastung. Die relative Steuerkraft hat einen entscheidenden Einfluss auf den innerkantonalen Finanzausgleich, namentlich auf den horizontalen Finanzausgleich.

Grafik 4: Relative Steuerkraft der Gemeinden, kleinster, grösster und Mittelwert



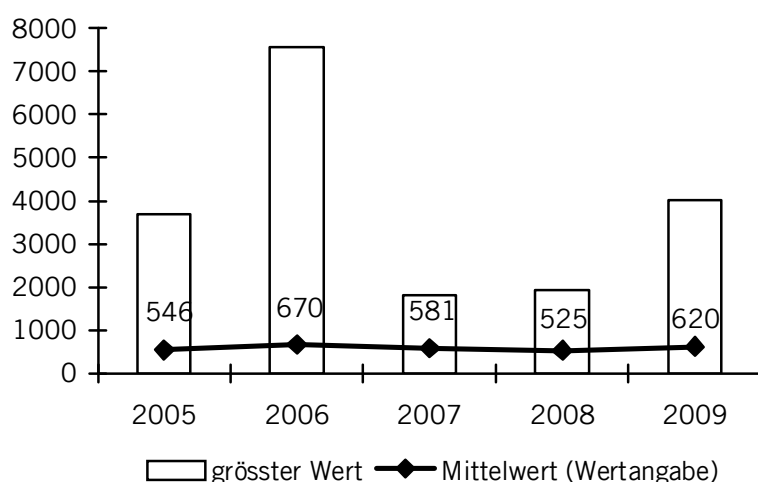
Das Bild der *relativen Steuerkraft* reflektiert über die letzten fünf Jahre hinweg eine kontinuierliche Disparität zwischen der kleinsten und grössten Steuerkraft in Franken pro Einwohner auf der einheitlichen Basis von 100 Prozent der einfachen Steuer. Es entspricht der stark unterschiedlichen Leistungsfähigkeit, die zwischen den Gemeinden im Berggebiet und den Wachstumsgemeinden im Bezirk Höfe herrscht. Die Grafik zeigt, dass die relative Steuerkraft auf hohem Niveau weitergeführt wird. Dies ist eher überraschend, weil das wirtschaftliche Umfeld 2009 gesamthaft als schwierig zu bezeichnen ist. Erfreulicherweise konnte beim Grossteil der Gemeinden die relative Steuerkraft pro Einwohner gegenüber dem Vorjahr gesteigert werden.

## 0.5 Kennzahlen der Investitionsrechnung

### Bruttoinvestitionen und Nettoinvestitionen pro Einwohner

Die Kennzahlen über die Brutto- und Nettoinvestitionen pro Einwohner beschreiben die *Investitionstätigkeit* der Bezirke und Gemeinden. Weil die Bezirke und Gemeinden von der Fläche und Einwohnerzahl her sehr unterschiedlich strukturiert sind, unterliegen die Investitionen grossen zeitlichen Schwankungen; je nach auftretenden Infrastrukturbedürfnissen. Jedes Jahr gibt es eine bis zwei Gemeinden, die keine Investitionen vornehmen. Der kleinste Wert der Bruttoinvestitionen beträgt deshalb von 2005–2009 jeweils Null Franken. Demgegenüber treten gerade in Gemeinden mit geringer Einwohnerzahl sehr hohe Pro-Kopf-Werte auf, wenn diese ein Investitionsprojekt realisieren. Der Höchstwert für das Jahr 2009 verzeichnet die Gemeinde Morschach mit Fr. 4027.--.

Grafik 5: Bruttoinvestitionen der Gemeinden pro Einwohner, grösster und Mittelwert



Die Gemeinwesen haben 2009 höhere Investitionen getätigt als in den Vorjahren. Der kantonale Mittelwert ist von Fr. 525.-- auf Fr. 620.-- pro Einwohner angestiegen.

Die grössten und kleinsten Werte der *Nettoinvestitionen* liegen noch weiter auseinander als jene der Bruttoinvestitionen. Die Nettoinvestitionen sind im Durchschnitt pro Einwohner rund ein Viertel tiefer als die Bruttoinvestitionen. Daraus ist zu schliessen, dass Dritte – hauptsächlich der Kanton – zu etwa einem Viertel die Bruttoinvestitionen der Gemeinden mitfinanziert haben.

## 0.6 Kennzahlen der Bestandesrechnung

### Nettoschuld pro Einwohner und Nettoschuld in Prozent der Steuerkraft

Die zwei Kennzahlen über die Nettoschuld sind Ausdruck der *Vermögenslage* der Gemeinden und Bezirke und setzen die *Verschuldung* in ein Verhältnis zur Steuerkraft.

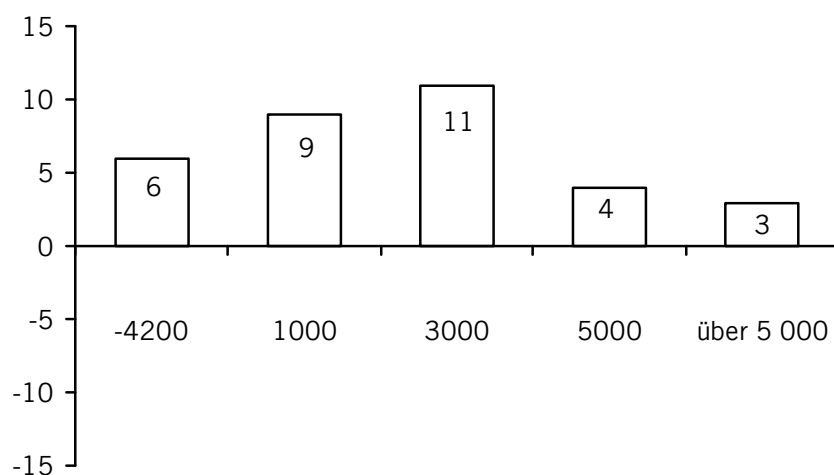
Die Nettoschuld je Einwohner dient als Gradmesser für die Verschuldung. Sie gibt die Differenz zwischen dem Fremdkapital und dem realisierbaren Finanzvermögen geteilt durch die Anzahl Einwohner an. Die Aussagekraft dieser Kennzahl hängt allerdings von der richtigen Bewertung des Finanzvermögens ab.

Beurteilung:

kleiner 0 Fr.	= Nettovermögen
bis 1000 Fr.	= kleine Verschuldung
1000–3000 Fr.	= mittlere Verschuldung
3000–5000 Fr.	= grosse Verschuldung
über 5000 Fr.	= kaum tragbare Verschuldung

Weil im Kanton Schwyz erhebliche Unterschiede in der Einwohnerzahl und in der Steuerkraft der Gemeinden bestehen, resultieren grosse Differenzen in der Nettoschuld. Die grösste Nettoschuld pro Einwohner zählt mit Fr. 9748.-- die Gemeinde Morschach, gefolgt von Riemenstalden und Innerthal mit ebenfalls kleinen Bevölkerungsgrössen von weniger als 1000 Einwohnern. Am anderen Ende der Skala verfügt die steuerstarke Gemeinde Wollerau über ein Nettovermögen von Fr. 3593.-- pro Einwohner. Der Tendenz nach sinkt die Nettoschuld im kantonalen Mittel von Fr. 2153.-- im Jahr 2005 auf Fr. 612.-- im Jahr 2009 um rund 72 Prozent. Massgebend dafür sind zwei Faktoren: die Ertragsüberschüsse der Gemeinden und die höheren Abschreibungen, welche die Gemeinden seit 1996 nach dem neuen Gesetz über den Finanzhaushalt der Bezirke und Gemeinden vornehmen müssen.

Grafik 6: Anzahl Gemeinden, aufgeteilt nach Höhe von Nettovermögen (als Minus gekennzeichnet) und Nettoschulden pro Einwohner 2009 in Franken



Die Gemeinden Wollerau, Freienbach, Feusisberg, Galgenen, Küssnacht und Altendorf bilanzieren 2009 ein Nettovermögen von mehr als Fr. 1000.-- pro Kopf. Sechs Gemeinden und die drei Mehrgemeindebezirke haben eine Nettoschuld von weniger als Fr. 1000.-- pro Einwohner. Elf Gemeinden verbuchen eine Nettoschuld unter Fr. 3000.-- während die vier Gemeinden Illgau, Wangen, Rothenthurm und Tuggen eine grosse Verschuldung ausweisen. Die Gemeinden Innerthal, Morschach und Riemenstalden werden durch eine kritische Nettoschuld von über Fr. 5000.-- pro Kopf belastet.

Wird die Nettoschuld der Bezirke und Gemeinden zu ihrer absoluten Steuerkraft von 100 Prozent der einfachen Steuer in Bezug gesetzt, tritt die Verschuldung im Verhältnis zur Leistungsfähigkeit zu Tage. Hier hat sich der Mittelwert aller Kommunen innert fünf Jahren von 78 auf 46 Prozent entwickelt. Mit dieser Kennzahl kann anhand der steuerlichen Leistungsfähigkeit die Vermögenslage eines Gemeinwesens beurteilt werden.

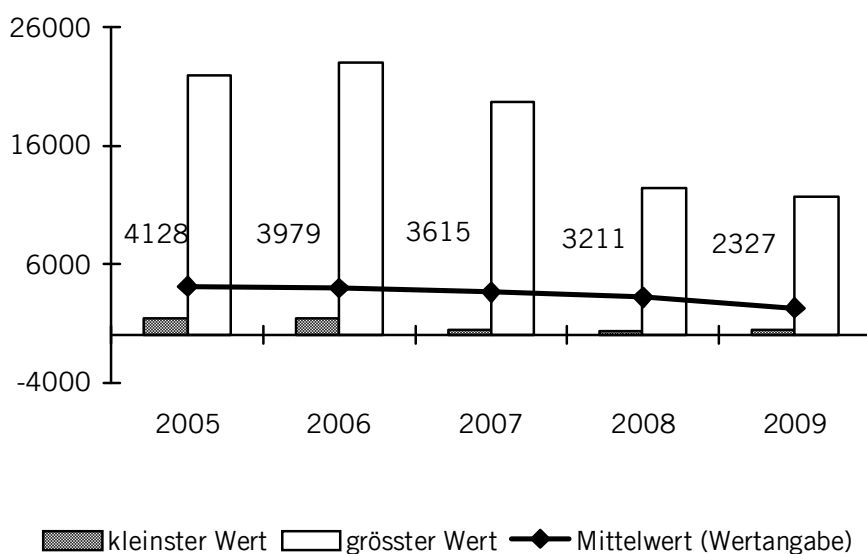
## Fremdkapital und Finanzvermögen pro Einwohner

Diese Kennzahlen geben Auskunft zur *Kapitalstruktur* der Bezirke und Gemeinden. Das Fremdkapital pro Einwohner drückt die absolute Verschuldung aus, die durch das Finanzvermögen pro Einwohner relativiert wird.

Das *Fremdkapital* pro Einwohner in Franken hat im kantonalen Durchschnitt aller Bezirke und Gemeinden kontinuierlich abgenommen. 2005 hat eine leichte Erhöhung des Fremdkapitals stattgefunden, weil insbesondere in den finanzstarken Gemeinden nicht mehr alle Investitionen durch Eigenmittel finanziert werden konnten. Geblieben ist die hohe Verschuldung von Gemeinden mit tiefer Steuerkraft und geringer Einwohnerzahl, namentlich von Riemenstalden und Innerthal mit einem Fremdkapital von Fr. 11 227.-- und Fr. 11 683.-- pro Einwohner.

Das Finanzvermögen pro Einwohner ist im kantonalen Mittel von Fr. 2775.-- im Jahr 2005 auf Fr. 3176.-- im Jahr 2009 angestiegen

Grafik 7: Fremdkapital pro Einwohner der Gemeinden, kleinster, grösster und Mittelwert

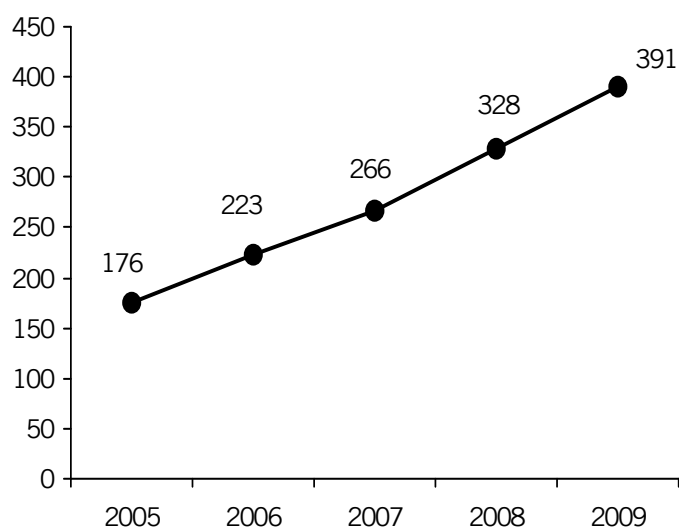


## Entwicklung der Eigenkapitalstruktur

Seit Einführung des neuen innerkantonalen Finanzausgleichs können die Bezirke und Gemeinden im Kanton Schwyz Schwankungsreserven bilden.

Die Entwicklung in den Jahren 2005 bis 2009 zeigt auf, dass bis auf die Gemeinde Morschach sämtliche Gemeinwesen Schwankungsreserven bilden konnten. Insbesondere konnten auch die einwohnermässig kleinen Gemeinden dank den Strukturzuschlägen beim Bildungs- und Einwohnerbezogenen Aufwand, genügend Schwankungsreserven bilden.

Grafik 8: Entwicklung der Schwankungsreserven im Total aller Gemeinwesen in Mio. Franken



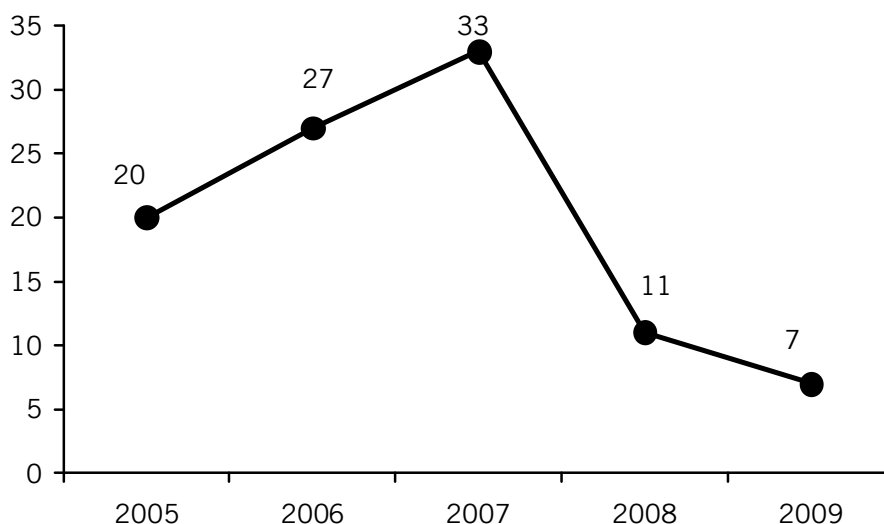
Als Fazit kann festgehalten werden, dass sich der neue Finanzausgleich mit Pauschalbeiträgen an die Gemeinwesen auf Grund der Analyse der ersten Jahre bewährt hat. Bis auf die Gemeinde Morschach konnten sämtliche Bezirke und Gemeinden genügend Schwankungsreserven bilden. Auf Grund dieser positiven Entwicklung ist auch bei Gemeinden mit einem hohen Steuerfuss genügend Spielraum vorhanden, die Steuerfussdisparität innerhalb der Gemeinwesen weiter zu senken.

## Entwicklung der zusätzlichen Abschreibungen

Wenn es die Finanz- und Konjunkturlage erlaubt, dürfen zusätzliche Abschreibungen in den Voranschlag eingestellt und vorgenommen werden. Sie dürfen nur vorgenommen werden, soweit kein Bilanzfehlbetrag vorhanden ist.

Bis zum Jahr 2001 konnten nur Gemeinwesen zusätzliche Abschreibungen realisieren, welche keine Finanzausgleichsleistungen beanspruchen mussten. Seit der Einführung des neuen Finanzausgleichs im Jahr 2002 können sämtliche Bezirke und Gemeinden zusätzliche Abschreibungen tätigen, sofern es die Finanz- und Konjunkturlage erlaubt. 2009 haben vor allem die grösseren, finanzstarken Gemeinden zusätzliche Abschreibungen vorgenommen. Auffallend ist, dass 2009 die zusätzlichen Abschreibungen gegenüber den Vorjahren nochmals zurückgegangen sind. Insbesondere haben die Gemeinden Galgenen, Wollerau und Schwyz sowie der Bezirk Schwyz zusätzliche Abschreibungen getätigt.

Grafik 9: Entwicklung der zusätzlichen Abschreibungen im Total aller Gemeinwesen in Mio. Franken





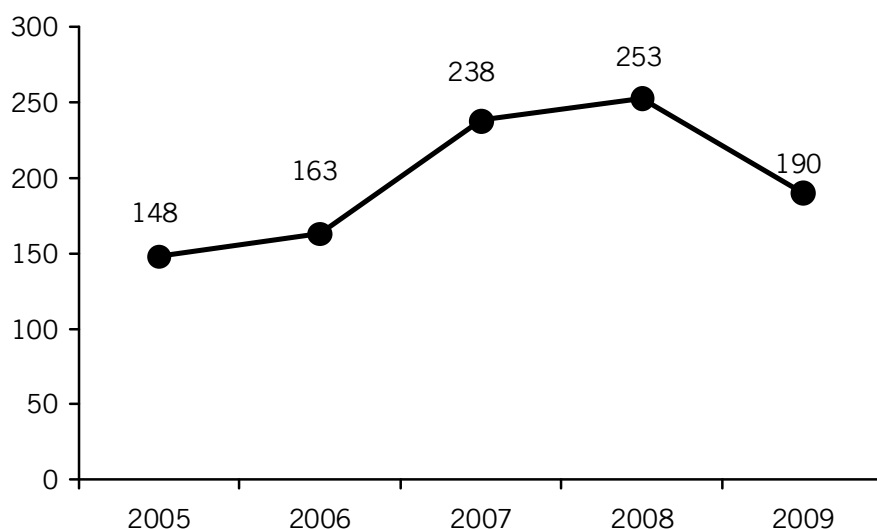
## 0.7 Kennzahl der Gesamtrechnung

### Selbstfinanzierungsgrad

Der Selbstfinanzierungsgrad beantwortet die Frage, inwieweit die Nettoinvestitionen der einzelnen Bezirke und Gemeinden aus *selbst erarbeiteten Mitteln des jeweiligen Rechnungsjahres* bezahlt werden können. Liegt der Selbstfinanzierungsgrad unter 100 Prozent, muss sich eine Gemeinde neu verschulden oder allenfalls vorhandene Finanzierungsreserven aus Vorjahren auflösen. Dagegen werden bei einem Selbstfinanzierungsgrad von über 100 Prozent Mittel für den Schuldenabbau freigesetzt.

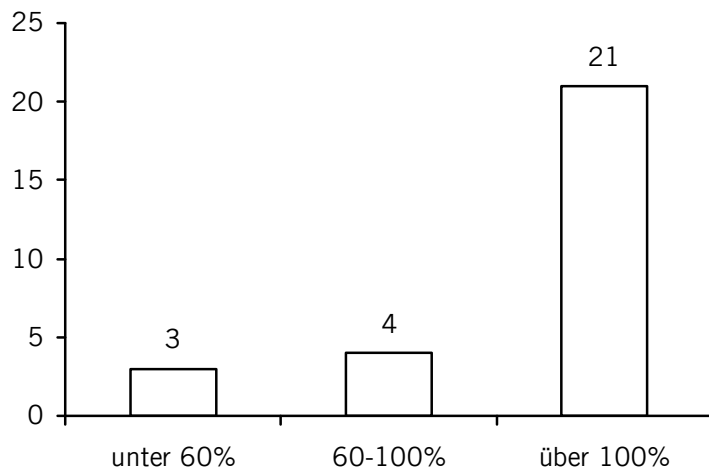
In kleinen und mittleren Gemeinden schwankt der Selbstfinanzierungsgrad mit dem unregelmässigen Investitionsrythmus von Jahr zu Jahr. Deshalb ist es aufschlussreicher, den Selbstfinanzierungsgrad über mehrere Jahre hinweg zu betrachten, um die Finanzlage der einzelnen Gemeinden zu beurteilen. Fünf Gemeinden weisen einen negativen Selbstfinanzierungsgrad aus, was heisst, dass sie negative Nettoinvestitionen verzeichnen, also mehr Investitionseinnahmen als –ausgaben verbuchen können. Diese Gemeinden sind aus der Ermittlung des durchschnittlichen Selbstfinanzierungsgrades aller Gemeinden auszuklammern. Höchst selten kommt es vor, dass die Selbstfinanzierung negativ, die Investitionssumme aber positiv ist.

Grafik 8: Mittelwert des Selbstfinanzierungsgrades der Bezirke und Gemeinden in Prozent



Der kantonale Mittelwert des Selbstfinanzierungsgrades liegt im Jahr 2009 bei sehr guten 168 Prozent.

Grafik 9: Anzahl Gemeinden Durchschnittlicher Selbstfinanzierungsgrad 2005–2009 der Bezirke und Gemeinden nach drei Gruppen



Wichtiger als der kantonale Mittelwert des Selbstfinanzierungsgrades ist die Frage, wie viele Bezirke und Gemeinden im Durchschnitt der letzten fünf Jahre einen Selbstfinanzierungsgrad unter 60 Prozent, zwischen 60 und 100 Prozent und schliesslich über 100 Prozent erreicht haben. Liegt der Selbstfinanzierungsgrad von fünf Jahren unter 60 Prozent, ist die Finanzlage zufolge der Investitionen angespannt. In dieser Situation befinden sich die Gemeinden Morschach, Rothenthurm und Freienbach. Selbstfinanzierungswerte zwischen 60 und 100 Prozent sind tragbar und in weiteren vier Gemeinden und den Mehrgemeindebezirk anzutreffen. Werden wie in den übrigen Gemeinwesen mittelfristig 100 Prozent Selbstfinanzierung übertroffen, können zukünftige Investitionen gut verkraftet werden.

---

**1 Kennzahlen der Laufenden Rechnung 2005–2009**

---

**1.1 Selbstfinanzierung**

---

Aussage: Finanzkraft der Gemeinde

Definition: Abschreibungen Verwaltungsvermögen zuzüglich Ertragsüberschuss bzw. abzüglich Aufwandüberschuss, umgerechnet auf die Einwohnerzahl

**Selbstfinanzierung in Fr. pro Einwohner**

<b>Gemeinde</b>	<b>2009</b>	<b>2008</b>	<b>2007</b>	<b>2006</b>	<b>2005</b>
<b>bis 999 Einwohner</b>					
Riemenstalden	4 563	3 566	3 944	2 758	1 332
Innerthal	869	537	1 178	1 116	1 771
Alpthal	713	1 516	354	195	964
Illgau	606	825	532	158	840
Oberiberg	-92	172	96	305	278
Steinerberg	577	822	482	199	543
<b>1 000 bis 2 999 Einwohner</b>					
Vorderthal	689	898	892	612	685
Morschach	634	949	836	-19	55
Lauerz	384	518	581	1 079	1 520
Sattel	225	406	450	225	490
Gersau	1 204	1 925	1 117	396	341
Rothenthurm	659	619	416	627	729
Unteriberg	393	317	407	335	423
Tuggen	597	593	645	589	461
<b>3 000 bis 5 999 Einwohner</b>					
Reichenburg	763	681	256	504	945
Steinen	442	434	373	527	514
Muotathal	513	512	499	494	611
Galgenen	626	724	475	236	62
Wangen	626	31	422	269	541
Feusisberg	1 412	1 049	95	1 472	965
<b>mehr als 6 000 Einwohner</b>					
Altendorf	384	1 228	1 264	1 008	814
Wollerau	1 276	2 006	2 128	1 495	474
Lachen	1 067	877	1 118	550	523
Schübelbach	154	161	149	154	251
Ingenbohl	514	397	317	443	172
Arth	173	305	444	387	207
Küssnacht	2 408	353	688	735	637
Einsiedeln	147	206	353	845	572
Schwyz	570	689	-131	486	142
Freienbach	363	849	1 398	1 009	492
<b>Bezirke mit mehreren Gemeinden</b>					
Höfe	174	267	324	313	158
March	57	121	215	178	192
Schwyz	155	218	263	288	221

---

**1 Kennzahlen der Laufenden Rechnung 2005–2009**

---

**1.2 Selbstfinanzierungsanteil in Prozent**

---

Aussage: Finanzkraft der Gemeinde gemessen am Finanzertrag

Definition: Selbstfinanzierung in Prozent des Finanzertrages (d.h. Ertrag ohne durchlaufende Beiträge und interne Verrechnungen)

**Selbstfinanzierungsanteil in %**

<b>Gemeinde</b>	<b>2009</b>	<b>2008</b>	<b>2007</b>	<b>2006</b>	<b>2005</b>
<b>bis 999 Einwohner</b>					
Riemenstalden	35.36	30.05	34.40	23.50	10.54
Innerthal	12.29	6.49	15.58	14.59	16.17
Alpthal	15.36	28.04	8.10	4.53	17.01
Illgau	13.00	17.78	11.62	3.82	14.83
Oberiberg	-2.90	4.96	3.04	8.62	6.68
Steinerberg	13.28	19.18	11.91	5.37	12.59
<b>1 000 bis 2 999 Einwohner</b>					
Vorderthal	15.1	19.76	19.15	14.97	14.60
Morschach	12.45	18.46	17.62	-0.46	1.01
Lauerz	10.73	13.70	16.24	25.89	29.71
Sattel	7.13	12.14	12.83	19.94	14.02
Gersau	23.72	34.10	23.18	6.44	5.65
Rothenthurm	19.82	18.64	14.10	19.19	18.70
Unteriberg	8.21	6.77	7.54	7.44	9.12
Tuggen	13.83	14.04	15.52	14.67	10.68
<b>3 000 bis 5 999 Einwohner</b>					
Reichenburg	21.88	20.85	8.88	16.05	24.36
Steinen	10.13	10.17	9.07	12.22	11.56
Muotathal	11.47	11.83	11.55	12.27	14.22
Galgenen	21.57	24.91	17.43	9.18	2.55
Wangen	18.85	1.12	13.18	9.21	16.76
Feusisberg	30.02	23.59	2.28	29.66	23.74
<b>mehr als 6 000 Einwohner</b>					
Altendorf	13.05	32.14	32.48	26.89	20.10
Wollerau	22.99	35.15	37.90	31.32	10.93
Lachen	24.97	18.92	22.31	12.82	9.80
Schübelbach	5.55	6.01	5.45	5.49	8.05
Ingenbohl	12.82	10.62	8.53	11.66	4.52
Arth	5.88	10.18	14.12	12.27	6.76
Küssnacht	38.90	8.30	14.89	15.46	12.70
Einsiedeln	3.33	4.77	7.73	16.86	11.43
Schwyz	14.98	17.67	-3.44	13.14	4.36
Freienbach	7.39	15.65	24.52	18.70	9.36
<b>Bezirke mit mehreren Gemeinden</b>					
Höfe	13.73	17.82	22.03	21.89	12.78
March	6.11	12.37	20.29	17.24	18.22
Schwyz	13.75	17.74	21.22	24.37	19.85
<b>Total</b>	<b>15.15</b>	<b>14.49</b>	<b>13.93</b>	<b>14.70</b>	<b>12.05</b>

# 1 Kennzahlen der Laufenden Rechnung 2005–2009

## 1.3 Kapitaldienstanteil in Prozent

Aussage: Massgrösse für die Belastung durch Kapitalfolgekosten

Definition: Kapitaldienst (d.h. Passivzinsen und ordentliche Abschreibungen abzüglich Nettovermögenserträge) in Prozent des Finanzertrages

<b>Kapitaldienstanteil in %</b>					
<b>Gemeinde</b>	<b>2009</b>	<b>2008</b>	<b>2007</b>	<b>2006</b>	<b>2005</b>
<b>bis 999 Einwohner</b>					
Riemenstalden	15.94	18.17	20.13	23.16	19.50
Innerthal	6.81	7.08	9.48	10.51	10.61
Alpthal	5.32	4.94	5.71	9.24	7.60
Illgau	8.00	9.70	9.79	12.80	11.36
Oberiberg	9.50	8.08	6.40	9.41	6.95
Steinerberg	6.95	6.30	5.21	11.06	7.75
<b>1 000 bis 2 999 Einwohner</b>					
Vorderthal	10.21	11.56	13.52	14.32	9.83
Morschach	22.63	18.22	18.31	17.77	14.87
Lauerz	8.03	8.96	8.84	10.68	11.95
Sattel	2.72	3.10	3.85	15.60	4.24
Gersau	9.75	8.39	21.77	11.13	12.48
Rothenthurm	12.25	7.62	7.72	7.60	8.27
Unteriberg	4.07	4.36	4.14	5.00	5.44
Tuggen	13.35	12.48	13.66	13.58	5.77
<b>3 000 bis 5 999 Einwohner</b>					
Reichenburg	9.70	10.57	13.68	12.88	11.05
Steinen	3.58	4.36	5.48	6.84	9.13
Muotathal	8.23	7.72	7.07	7.61	6.00
Galgenen	2.48	3.21	4.16	5.55	6.16
Wangen	13.81	17.82	16.29	14.60	10.19
Feusisberg	7.22	9.13	6.66	6.45	7.53
<b>mehr als 6 000 Einwohner</b>					
Altendorf	2.14	1.38	3.79	4.30	4.55
Wollerau	10.28	4.56	5.61	7.88	9.29
Lachen	-0.54	-0.69	-0.56	-1.01	5.81
Schübelbach	2.39	2.26	2.57	2.60	2.85
Ingenbohl	6.74	6.63	7.31	7.89	7.50
Arth	8.73	9.30	9.53	9.61	8.51
Küssnacht	3.80	4.58	3.83	1.49	2.11
Einsiedeln	5.24	5.68	5.65	6.08	7.16
Schwyz	2.43	1.51	2.46	2.16	3.76
Freienbach	3.77	1.92	3.33	4.55	4.75
<b>Bezirke mit mehreren Gemeinden</b>					
Höfe	10.86	9.70	11.88	14.39	15.42
March	5.62	6.15	7.09	8.05	9.21
Schwyz	9.35	8.56	9.10	9.83	9.33
<b>Total</b>	<b>5.17</b>	<b>4.65</b>	<b>5.22</b>	<b>5.38</b>	<b>7.07</b>

# 1 Kennzahlen der Laufenden Rechnung 2005–2009

## 1.4 Zinsbelastungsanteil

Aussage: Massgrösse für die Auswirkung der Verschuldung auf die Laufende Rechnung

Definition: Passivzinsen abzüglich Nettovermögenserträge in Prozent des Finanzertrages

### Zinsbelastungsanteil in %

Gemeinde	2009	2008	2007	2006	2005
<b>bis 999 Einwohner</b>					
Riemenstalden	1.95	3.89	4.00	2.54	2.74
Innerthal	-2.26	-1.60	-2.20	-2.56	1.48
Alpthal	-2.42	-0.66	-1.03	1.68	0.86
Illgau	0.01	0.82	0.21	1.62	0.41
Oberiberg	1.31	0.77	-0.42	0.25	0.52
Steinerberg	1.34	0.96	1.00	6.11	3.35
<b>1 000 bis 2 999 Einwohner</b>					
Vorderthal	0.72	1.95	2.21	1.80	1.73
Morschach	4.36	5.51	5.03	1.47	4.75
Lauerz	0.61	1.11	-0.49	1.55	2.24
Sattel	-1.21	-1.33	-1.07	-2.04	-2.43
Gersau	3.53	3.17	2.80	2.80	2.54
Rothenthurm	0.27	-0.25	0.34	0.75	1.73
Unteriberg	-0.12	0.25	0.23	0.37	0.59
Tuggen	2.78	2.38	2.79	2.37	1.65
<b>3 000 bis 5 999 Einwohner</b>					
Reichenburg	2.50	2.52	3.24	3.28	3.39
Steinen	0.08	0.26	0.51	1.31	1.66
Muotathal	1.15	1.59	0.79	0.69	0.51
Galgenen	0.04	0.47	0.89	1.47	1.95
Wangen	3.30	4.54	3.98	3.26	3.04
Feusisberg	0.45	-0.11	-1.15	-0.34	-0.07
<b>mehr als 6 000 Einwohner</b>					
Altendorf	-1.32	-1.29	-0.30	1.06	1.29
Wollerau	3.95	-1.04	-0.52	0.53	0.89
Lachen	-6.71	-6.23	-6.41	-7.88	0.29
Schübelbach	-0.18	-0.37	-0.05	-0.14	0.20
Ingenbohl	1.63	1.52	1.79	1.54	1.62
Arth	2.26	2.40	2.48	2.41	2.30
Küssnacht	-0.61	-0.72	0.16	-2.75	-2.35
Einsiedeln	0.89	0.88	1.10	1.65	2.17
Schwyz	-2.78	-2.56	-1.31	-1.69	-0.46
Freienbach	-1.46	-2.24	-1.23	-0.30	-0.42
<b>Bezirke mit mehreren Gemeinden</b>					
Höfe	1.38	1.06	2.33	3.23	2.83
March	0.84	1.35	1.62	2.11	3.08
Schwyz	0.72	0.81	1.39	1.11	0.82
<b>Total</b>	<b>- 0.03</b>	<b>-0.44</b>	<b>-0.06</b>	<b>-0.01</b>	<b>0.92</b>

## 2 Kennzahlen der kommunalen Steuern 2005–2009

### 2.1 Absolute Steuerkraft, umgerechnet auf 100 Steuerprozent

Aussage: Masszahl für die Steuerertragsbasis der Gemeinde

Definition: Absolute Steuerkraft: Frankenbetrag Steuererträge total pro Gemeinde, umgerechnet auf 100 Steuerprozent

#### Absolute Steuerkraft in Fr.

Gemeinde	2009	2008	2007	2006	2005
<b>bis 999 Einwohner</b>					
Riemenstalden	33 583	34 534	28 093	27 153	21 293
Innerthal	133 078	135 082	156 779	132 771	104 667
Alpthal	348 780	479 216	355 469	269 296	329 687
Illgau	380 386	351 720	345 299	304 309	313 539
Oberiberg	754 299	816 383	803 484	734 637	603 066
Steinerberg	579 044	491 137	453 295	390 251	513 715
<b>1 000 bis 2 999 Einwohner</b>					
Vorderthal	648 510	640 246	569 519	523 651	487 755
Morschach	820 849	765 671	714 840	629 730	587 966
Lauerz	707 418	686 109	633 846	531 850	592 988
Sattel	1 261 696	1 166 851	1 081 145	1 053 282	936 671
Gersau	2 141 012	2 304 902	1 522 815	1 621 923	1 357 357
Rothenthurm	1 369 644	1 357 039	1 304 206	1 255 657	1 259 973
Unteriberg	1 455 872	1 522 928	1 479 814	1 338 716	1 362 134
Tuggen	3 693 149	3 347 936	3 379 179	3 006 056	2 876 435
<b>3 000 bis 5 999 Einwohner</b>					
Reichenburg	2 580 644	2 365 770	2 322 771	2 059 376	2 437 011
Steinen	2 167 817	2 214 703	2 040 337	1 960 722	1 930 971
Muotathal	2 158 716	2 149 025	2 132 289	2 091 810	1 943 283
Galgenen	4 424 826	4 621 090	4 307 156	3 933 903	3 522 776
Wangen	5 463 831	4 272 865	5 277 968	4 503 425	4 644 443
Feusisberg	26 487 319	23 235 794	17 915 737	20 088 753	13 743 008
<b>mehr als 6 000 Einwohner</b>					
Altendorf	11 248 674	13 558 011	11 603 554	10 002 639	8 424 738
Wollerau	46 445 522	45 699 638	39 713 287	31 651 461	25 478 094
Lachen	18 369 716	15 474 524	14 804 046	11 284 253	10 638 648
Schübelbach	6 661 940	6 575 992	6 436 776	5 774 617	6 008 034
Ingenbohl	8 500 087	8 722 168	8 277 457	7 855 853	7 284 836
Arth	9 241 362	9 607 361	8 482 761	8 438 354	7 417 121
Küssnacht	20 125 873	18 584 106	18 492 875	17 149 272	15 308 003
Einsiedeln	15 044 110	13 975 662	13 473 175	12 973 217	10 992 976
Schwyz	21 839 170	21 264 932	19 661 815	18 871 903	16 764 521
Freienbach	71 229 596	82 718 414	77 128 764	66 856 674	55 848 792
<b>Bezirke mit mehreren Gemeinden</b>					
Höfe	149 440 727	148 426 660	131 794 755	117 083 244	95 800 112
March	53 813 017	50 983 495	49 406 910	41 421 328	39 651 655
Schwyz	50 206 992	52 373 386	47 432 871	44 286 150	41 544 622

286 316 522 289 139 808

## 2 Kennzahlen der kommunalen Steuern 2005–2009

### 2.2 Relative Steuerkraft in Fr. pro Einwohner

Aussage: Masszahl für die Steuerertragsbasis der Gemeinde

Definition: Relative Steuerkraft: = Steuerkraft pro Einwohner = absolute Steuerkraft dividiert durch die Einwohnerzahl

#### Relative Steuerkraft in Fr. pro Einwohner

Gemeinde	2009	2008	2007	2006	2005
<b>bis 999 Einwohner</b>					
Riemenstalden	400	416	331	339	280
Innerthal	669	693	821	726	595
Alpthal	640	931	668	518	639
Illgau	477	444	435	384	403
Oberiberg	935	1 033	1 007	941	779
Steinerberg	634	543	492	422	542
<b>1 000 bis 2 999 Einwohner</b>					
Vorderthal	646	631	570	512	482
Morschach	790	747	742	663	629
Lauerz	664	658	628	537	622
Sattel	728	702	667	653	596
Gersau	1 026	1 121	761	813	680
Rothenthurm	641	632	621	608	619
Unteriberg	622	651	627	574	588
Tuggen	1 281	1 168	1 215	1 105	1 077
<b>3 000 bis 5 999 Einwohner</b>					
Reichenburg	858	804	799	717	855
Steinen	694	713	663	637	636
Muotathal	610	600	599	591	548
Galgenen	976	1 019	976	916	843
Wangen	1 152	922	1 150	981	990
Feusisberg	5 565	4 953	3 865	4 437	3 152
<b>mehr als 6 000 Einwohner</b>					
Altendorf	1 868	2 278	1 986	1 759	1 546
Wollerau	6 641	6 529	5 746	4 613	3 729
Lachen	2 398	2 046	2 089	1 598	1 524
Schübelbach	798	797	809	748	788
Ingenbohl	1 005	1 033	994	966	908
Arth	865	906	817	827	735
Küssnacht	1 642	1 525	1 545	1 452	1 305
Einsiedeln	1 050	988	972	948	816
Schwyz	1 522	1 493	1 382	1 323	1 170
Freienbach	4 566	5 314	4 998	4 431	3 798
<b>Bezirke mit mehreren Gemeinden</b>					
Höfe	5 463	5 446	4 885	4 422	3 699
March	1 401	1 344	1 344	1 146	1 113
Schwyz	973	1 021	935	881	832
<b>Total</b>	<b>1 960</b>	<b>1 996</b>	<b>1 861</b>	<b>1 691</b>	<b>1 469</b>



### 3 Kennzahlen der Investitionsrechnung 2005–2009

#### 3.1 Bruttoinvestitionen in Fr. pro Einwohner

Aussage: Mass für Infrastrukturausbau ohne Berücksichtigung der Finanzierungsträger

Definition: Summe der Investitionsausgaben ohne Passivierungen und ohne Veränderungen von Spezialfinanzierungen, auf die Einwohnerzahl umgerechnet

#### Bruttoinvestitionen in Fr. pro Einwohner

Gemeinde	2009	2008	2007	2006	2005
<b>bis 999 Einwohner</b>					
Riemenstalden	3 629	546	1 777	7 565	3 677
Innerthal		44	7	1 069	
Alpthal	716	19		184	432
Illgau		281	409	1 711	2 043
Oberiberg	412	1 312	618	1 089	378
Steinerberg	484	1 932	3	100	78
<b>1 000 bis 2 999 Einwohner</b>					
Vorderthal	691	250	223	1 619	110
Morschach	4 027	1 633	366	1 459	134
Lauerz	6	22	49	113	434
Sattel	187	86	8	271	25
Gersau	206	121	160	407	1 148
Rothenthurm	2 228	981	234	80	75
Unteriberg	674	213	377	251	299
Tuggen	1 021	803	1 057	3 715	746
<b>3 000 bis 5 999 Einwohner</b>					
Reichenburg	337	348	426	778	519
Steinen	105	114	272	88	119
Muotathal	972	396	729	1 413	800
Galgenen	1 071	865	189	357	144
Wangen	231	182	1 804	1 702	876
Feusisberg	529	1 438	669	1 104	1 578
<b>mehr als 6 000 Einwohner</b>					
Altendorf	477	711	999	682	403
Wollerau	623	347	830	370	250
Lachen	767	544	816	539	426
Schübelbach	184	132	94	41	225
Ingenbohl	434	247	250	116	111
Arth	80	103	285	614	453
Küssnacht	1 135	1 261	609	403	185
Einsiedeln	172	379	310	258	286
Schwyz	468	324	281	179	108
Freienbach	1 191	709	775	372	298
<b>Bezirke mit mehreren Gemeinden</b>					
Höfe	1	7	46	263	580
March	96	59	114	61	19
Schwyz	131	91	68	207	190
<b>Total</b>	<b>620</b>	<b>525</b>	<b>581</b>	<b>670</b>	<b>546</b>

### 3 Kennzahlen der Investitionsrechnung 2005–2009

#### 3.2 Nettoinvestitionen in Fr. pro Einwohner

Aussage: Mass für die Investitionstätigkeit, Cash-mässige Betrachtung, analog der Definition der Selbstfinanzierung in der Laufenden Rechnung

Definition: Summe der Investitionsausgaben abzüglich der Summe der Investitionseinnahmen ohne Passivierungen und ohne Veränderung von Spezialfinanzierungen, auf die Einwohnerzahl umgerechnet  
- = Nettoinvestitionsabnahmen

#### Nettoinvestitionen in Fr. pro Einwohner

Gemeinde	2009	2008	2007	2006	2005
<b>bis 999 Einwohner</b>					
Riemenstalden	2 496	-462	-2 904	5 197	3 043
Innerthal	-55	44	-55	1 045	-620
Alpthal	595	-205	-244	110	41
Illgau	-121	171	77	1 189	897
Oberiberg	406	1 276	337	762	-63
Steinerberg	447	865	3	93	
<b>1 000 bis 2 999 Einwohner</b>					
Vorderthal	456	100	121	1 541	110
Morschach	3 314	1 436	51	1 459	-134
Lauerz	-11	-1	2	108	381
Sattel	-87	-35	-105	162	-40
Gersau	27	55	117	372	934
Rothenthurm	2 138	838	172	38	21
Unteriberg	305	24	192	161	-237
Tuggen	775	117	691	3 506	540
<b>3 000 bis 5 999 Einwohner</b>					
Reichenburg	36	11	202	747	503
Steinen	1	0	164	17	62
Muotathal	845	364	470	1 071	716
Galgenen	797	-1 471	20	304	-2
Wangen	141	85	1 172	1 307	649
Feusisberg	241	1 183	237	1 019	1 144
<b>mehr als 6 000 Einwohner</b>					
Altendorf	285	338	650	502	210
Wollerau	271	126	591	78	169
Lachen	377	183	570	311	276
Schübelbach	55	51	-105	1	189
Ingenbohl	337	146	136	47	102
Arth	30	-2	99	577	422
Küssnacht	820	799	369	206	98
Einsiedeln	32	185	76	158	218
Schwyz	375	242	203	104	13
Freienbach	826	562	675	260	282
<b>Bezirke mit mehreren Gemeinden</b>					
Höfe	1	7	-1	263	532
March	96	44	100	61	19
Schwyz	120	90	48	187	169
<b>Total</b>	<b>410</b>	<b>253</b>	<b>354</b>	<b>532</b>	<b>419</b>

## 4 Kennzahlen der Bestandesrechnung 2005–2009

### 4.1 Nettoschuld in Fr. pro Einwohner

Aussage: Beurteilung der kommunalen Vermögenslage

Definition: Fremdkapital einschliesslich Saldo der Spezialfinanzierungen abzüglich Finanzvermögen, umgerechnet auf die Einwohnerzahl  
(Übersteigt das Finanzvermögen das Fremdkapital einschliesslich Saldo der Spezialfinanzierungen, so liegt ein Nettovermögen vor)

#### Nettoschuld in Fr. pro Einwohner

Gemeinde	2009	2008	2007	2006	2005
<b>bis 999 Einwohner</b>					
Riemenstalden	8 315	10 507	14 194	22 357	21 093
Innerthal	5 049	5 994	6 623	8 199	8 600
Alpthal	603	810	2 252	2 665	2 883
Illgau	3 068	3 799	4 449	4 849	6 231
Oberiberg	2 260	1 773	627	550	94
Steinerberg	372	507	456	930	1 012
<b>1 000 bis 2 999 Einwohner</b>					
Vorderthal	2 253	2 385	3 155	3 765	2 910
Morschach	9 748	7 970	7 955	8 550	6 865
Lauerz	1 697	2 129	2 731	3 336	4 495
Sattel	454	783	1 184	1 641	1 818
Gersau	471	1 062	3 012	5 802	6 794
Rothenthurm	3 267	1 777	1 621	1 880	2 435
Unteriberg	1 493	1 529	1 806	1 994	2 184
Tuggen	3 612	3 448	3 989	4 023	1 125
<b>3 000 bis 5 999 Einwohner</b>					
Reichenburg	1 618	2 242	2 769	2 742	2 503
Steinen	1 267	1 699	2 153	2 360	2 926
Muotathal	2 916	2 551	2 756	2 856	2 303
Galgenen	-1 478	-1 868	345	752	892
Wangen	3 116	3 685	3 670	2 929	1 850
Feusisberg	-1 557	-392	-532	-689	-245
<b>mehr als 6 000 Einwohner</b>					
Altendorf	-1 021	-1 183	-724	-215	334
Wollerau	-4 210	-3 593	-2 168	-742	541
Lachen	2 224	2 799	3 560	3 861	3 923
Schübelbach	149	210	274	408	567
Ingenbohl	1 077	1 239	1 489	1 680	2 097
Arth	1 279	1 428	1 722	2 073	1 834
Küssnacht	-1 084	679	276	703	1 234
Einsiedeln	1 037	1 140	1 175	1 462	2 203
Schwyz	757	922	1 355	282	664
Freienbach	-1 884	-2 353	-2 083	-1 394	-730
<b>Bezirke mit mehreren Gemeinden</b>					
Höfe	559	732	1 002	1 352	1 434
March	122	84	166	285	408
Schwyz	341	393	523	744	847
<b>Total</b>	<b>612</b>	<b>892</b>	<b>1 361</b>	<b>1 790</b>	<b>2 153</b>

## 4 Kennzahlen der Bestandesrechnung 2005–2009

### 4.2 Nettoschuld in Prozent der Steuerkraft

Aussage: Beurteilung der Vermögenslage anhand der steuerlichen Leistungsfähigkeit

Definition: Fremdkapital einschliesslich Saldo der Spezialfinanzierungen abzüglich Finanzvermögen, dividiert durch die absolute Steuerkraft

#### Nettoschuld in Prozent der Steuerkraft

Gemeinde	2009	2008	2007	2006	2005
<b>bis 999 Einwohner</b>					
Riemenstalden	2 080	2 525	4 295	6 587	7 529
Innerthal	755	865	807	1 130	1 446
Alpthal	94	87	337	515	451
Illgau	643	857	1 022	1 262	1 546
Oberiberg	242	172	62	58	12
Steinerberg	59	93	93	221	187
<b>1 000 bis 2 999 Einwohner</b>					
Vorderthal	349	378	553	736	604
Morschach	1 234	1 067	1 073	1 290	1 092
Lauerz	256	323	435	622	722
Sattel	62	111	178	251	305
Gersau	46	95	396	714	998
Rothenthurm	510	281	261	309	393
Unteriberg	240	235	288	347	372
Tuggen	282	295	328	364	105
<b>3 000 bis 5 999 Einwohner</b>					
Reichenburg	189	279	347	382	293
Steinen	183	238	325	371	460
Muotathal	478	425	460	483	420
Galgenen	-151	-183	35	82	106
Wangen	270	400	319	299	187
Feusisberg	-28	-8	-14	-16	-8
<b>mehr als 6 000 Einwohner</b>					
Altendorf	-55	-52	-36	-12	22
Wollerau	-63	-55	-38	-16	15
Lachen	93	137	170	242	257
Schübelbach	19	26	34	54	72
Ingenbohl	107	120	150	174	231
Arth	148	158	211	251	249
Küssnacht	-66	45	18	48	95
Einsiedeln	99	115	121	154	270
Schwyz	50	62	98	21	57
Freienbach	-41	-44	-42	-31	-19
<b>Bezirke mit mehreren Gemeinden</b>					
Höfe	10	14	21	31	38
March	9	6	12	25	37
Schwyz	276	273	56	84	102
<b>Total</b>	<b>46</b>	<b>55</b>	<b>39</b>	<b>57</b>	<b>78</b>

## 4 Kennzahlen der Bestandesrechnung 2005–2009

### 4.3 Fremdkapital

Aussage: Beurteilung der Kapitalstruktur, auch im Hinblick auf die Zinsbelastung

Definition: Fremdkapital, umgerechnet auf die Anzahl Einwohner

#### Fremdkapital in Fr. pro Einwohner

Gemeinde	2009	2008	2007	2006	2005
<b>bis 999 Einwohner</b>					
Riemenstalden	11 683	12 434	19 667	23 028	21 971
Innerthal	11 227	12 069	12 683	13 694	14 719
Alpthal	1 761	2 145	2 295	4 846	5 494
Illgau	4 012	4 815	5 312	8 022	8 494
Oberiberg	3 705	3 792	3 030	2 886	2 809
Steinerberg	5 780	5 646	4 135	3 565	3 985
<b>1 000 bis 2 999 Einwohner</b>					
Vorderthal	3 474	3 935	4 023	4 499	3 919
Morschach	10 680	8 592	8 795	9 534	8 095
Lauerz	2 866	4 831	4 946	5 044	6 259
Sattel	2 298	2 488	2 918	3 362	3 720
Gersau	3 006	3 369	5 129	8 344	8 573
Rothenthurm	4 868	3 295	3 727	3 659	4 539
Unteriberg	2 033	2 425	2 957	2 677	2 938
Tuggen	4 322	3 846	3 964	4 031	2 220
<b>3 000 bis 5 999 Einwohner</b>					
Reichenburg	3 281	3 594	3 620	3 654	4 341
Steinen	2 768	3 315	3 260	4 186	4 659
Muotathal	3 516	3 216	3 310	3 373	2 869
Galgenen	5 10	1 632	1 796	1 956	1 842
Wangen	3 373	3 745	3 881	3 430	2 302
Feusisberg	2 348	2 335	2 214	1 698	1 569
<b>mehr als 6 000 Einwohner</b>					
Altendorf	1 283	1 568	1 808	2 830	3 625
Wollerau	531	525	1 743	1 371	2 047
Lachen	3 850	4 143	4 492	5 164	4 833
Schübelbach	1 151	1 295	1 671	1 739	1 430
Ingenbohl	1 755	1 850	2 027	2 311	2 476
Arth	1 808	1 945	2 429	2 698	2 431
Küssnacht	753	1 098	1 697	2 115	3 217
Einsiedeln	2 251	2 992	3 149	3 300	3 688
Schwyz	2 444	2 821	2 890	3 116	3 267
Freienbach	3 012	2 514	2 703	2 550	2 312
<b>Bezirke mit mehreren Gemeinden</b>					
Höfe	1 296	1 532	1 635	1 898	1 932
March	450	339	465	720	782
Schwyz	815	919	1 069	1 116	1 187
<b>Total</b>	<b>2 976</b>	<b>3 211</b>	<b>3 615</b>	<b>3 979</b>	<b>4 128</b>

## 4 Kennzahlen der Bestandesrechnung 2005–2009

### 4.4 Finanzvermögen

Aussage: Beurteilung der Vermögensstruktur, auch im Hinblick auf die Zinsbelastung

Definition: Finanzvermögen, umgerechnet auf die Anzahl Einwohner

#### Finanzvermögen in Fr. pro Einwohner

Gemeinde	2009	2008	2007	2006	2005
<b>bis 999 Einwohner</b>					
Riemenstalden	3 480	2 040	5 584	770	1 005
Innerthal	6 612	6 460	7 401	6 676	7 095
Alpthal	3 802	3 890	2 100	3 926	4 246
Illgau	1 206	1 257	1 113	3 368	2 471
Oberiberg	2 267	2 866	3 231	3 589	3 906
Steinerberg	5 860	5 336	4 222	3 159	3 466
<b>1 000 bis 2 999 Einwohner</b>					
Vorderthal	1 384	1 790	1 060	944	1 241
Morschach	2 377	2 890	3 311	3 187	2 950
Lauerz	1 864	3 388	2 885	2 323	2 207
Sattel	2 898	2 885	2 858	2 779	2 947
Gersau	1 775	2 748	2 596	3 018	2 195
Rothenthurm	1 785	1 659	2 429	2 075	2 414
Unteriberg	1 259	1 683	1 871	1 581	1 692
Tuggen	1 719	1 575	1 197	1 366	2 567
<b>3 000 bis 5 999 Einwohner</b>					
Reichenburg	2 267	1 765	1 199	1 245	2 149
Steinen	2 247	2 353	1 794	2 429	2 442
Muotathal	900	968	849	838	801
Galgenen	2 742	4 047	2 010	1 688	1 622
Wangen	1 121	881	1 028	1 348	1 435
Feusisberg	5 066	3 945	3 940	3 533	2 937
<b>mehr als 6 000 Einwohner</b>					
Altendorf	3 695	3 941	3 675	4 171	4 368
Wollerau	5 567	5 105	4 927	3 089	2 417
Lachen	4 248	3 819	3 386	3 418	2 488
Schübelbach	1 417	1 510	1 837	1 725	1 310
Ingenbohl	1 108	1 080	1 009	1 169	925
Arth	1 103	1 070	1 218	1 146	1 049
Küssnacht	2 879	1 618	2 691	2 829	3 196
Einsiedeln	1 842	2 426	2 703	2 665	2 253
Schwyz	1 832	2 087	1 777	3 100	2 895
Freienbach	6 062	6 174	6 051	5 109	4 158
<b>Bezirke mit mehreren Gemeinden</b>					
Höfe	738	801	632	546	498
March	328	255	299	434	375
Schwyz	479	535	550	376	343
<b>Total</b>	<b>3 176</b>	<b>3 168</b>	<b>3 116</b>	<b>3 045</b>	<b>2 775</b>

## 4 Kennzahlen der Bestandesrechnung 2005–2009

### 4.5 Eigenkapital

Aussage: Entwicklung der Eigenkapitalstruktur zur Deckung von Aufwandüberschüssen

	Eigenkapital				
Gemeinde	2009	2008	2007	2006	2005
<b>bis 999 Einwohner</b>					
Riemenstalden	824 559	592 890	437 520	259 458	222 703
Innerthal	470 855	425 592	460 896	584 621	563 256
Alpthal	1 236 627	1 093 959	594 231	562 382	630 264
Illgau	891 985	805 475	477 800	403 841	644 314
Oberiberg	252 329	537 195	601 468	707 748	850 735
Steinerberg	2 223 940	1 919 647	1 382 913	1 095 579	1 081 215
<b>1 000 bis 2 999 Einwohner</b>					
Vorderthal	2 200 420	1 942 907	1 477 734	1 112 637	1 010 484
Morschach	-815 782	-508 069	-810 566	-1 009 279	-365 559
Lauerz	1 430 267	1 428 769	1 198 287	948 857	408 704
Sattel	1 681 542	1 506 662	1 078 783	781 594	739 655
Gersau	5 524 077	3 759 663	407 189	-1 164 394	-932 236
Rothenthurm	2 578 735	2 094 054	1 588 272	1 172 155	414 589
Unteriberg	1 568 794	1 118 353	825 606	1 207 351	913 292
Tuggen	4 213 709	3 807 126	3 329 472	2 792 255	2 519 932
<b>3 000 bis 5 999 Einwohner</b>					
Reichenburg	3 738 226	2 197 262	967 560	1 170 049	678 415
Steinen	1 379 408	970 912	515 282	396 239	3 959
Muotathal	2 286 168	1 819 176	1 073 763	549 284	197 213
Galgenen	5 428 433	3 962 749	2 039 528	1 027 588	786 080
Wangen	3 420 787	2 106 732	3 647 554	3 518 938	3 803 351
Feusisberg	24 316 012	19 109 453	17 242 384	20 492 264	15 352 540
<b>mehr als 6 000 Einwohner</b>					
Altendorf	13 064 866	12 862 883	9 162 651	7 854 958	3 814 827
Wollerau	55 015 661	49 980 980	38 332 934	26 186 601	23 554 644
Lachen	18 792 492	12 904 421	8 464 856	5 713 538	5 700 660
Schübelbach	5 622 521	4 934 364	4 187 734	3 571 281	2 975 634
Ingenbohl	7 094 965	5 258 619	4 093 586	3 370 439	1 737 200
Arth	6 839 434	7 092 895	6 128 248	3 896 766	2 337 918
Küssnacht	43 206 145	17 126 584	15 890 032	13 897 905	12 389 212
Einsiedeln	14 345 153	14 986 124	15 114 142	13 498 376	6 195 231
Schwyz	23 515 676	19 252 965	11 888 053	15 796 110	10 897 017
Freienbach	71 401 355	69 746 003	61 061 068	54 936 528	49 432 377
<b>Bezirke mit mehreren Gemeinden</b>					
Höfe	25 412 460	23 938 323	20 218 578	11 544 451	11 946 069
March	13 507 828	13 422 953	13 342 986	15 337 581	9 916 558
Schwyz	28 365 118	26 179 160	19 907 290	11 655 141	4 870 239
<b>Total</b>	<b>391 034 766</b>	<b>328 376 779</b>	<b>266 327 834</b>	<b>223 868 843</b>	<b>176 588 287</b>

## 4 Kennzahlen der Bestandesrechnung 2005–2009

### 4.6 Zusätzliche Abschreibungen

Aussage: Entwicklung der realisierten zusätzlichen Abschreibungen

<b>Zusätzliche Abschreibungen</b>					
<b>Gemeinde</b>	<b>2009</b>	<b>2008</b>	<b>2007</b>	<b>2006</b>	<b>2005</b>
<b>bis 999 Einwohner</b>					
Riemenstalden			180 000		
Innerthal					
Alpthal	50 000	125 000			185 997
Illgau	100 000				
Oberiberg				107 537	46 204
Steinerberg					200 000
<b>1 000 bis 2 999 Einwohner</b>					
Vorderthal					255 899
Morschach					
Lauerz	125 000			151 929	762 955
Sattel			151 999		220 000
Gersau	89 300				
Rothenthurm	73 200	262 600			506 197
Unteriberg			845 000		163 815
Tuggen					
<b>3 000 bis 5 999 Einwohner</b>					
Reichenburg					1 419 698
Steinen	494 298	348 596	400 000	496 593	
Muotathal	228 535	137 988	285 714	409 845	1 128 343
Galgenen	1 051 097	997 300	691 999	320 597	
Wangen					
Feusisberg		1 125 000	2 181 294		1 181 499
<b>mehr als 6 000 Einwohner</b>					
Altendorf		3 000 000	4 900 291	1 000 000	3 050 000
Wollerau	1 430 800	62 500	180 214	5 169 353	18 800
Lachen	265 137	250 981	3 093 612	1 790 371	1 569 253
Schübelbach					
Ingenbohl	386 767	386 342	7 000	8 400	10 000
Arth	68 999	76 000	75 000	75 000	
Küssnacht		313 600	4 211 000	4 793 998	3 746 997
Einsiedeln		112 000	392 000	1 223 000	2 816 217
Schwyz	1 078 599	189 000			
Freienbach		846 000	11 432 196	5 777 649	
<b>Bezirke mit mehreren Gemeinden</b>					
Höfe				600 000	
March	393 300	2 724 299	3 949 299	2 560 700	1 160 999
Schwyz	800 000			2 386 000	1 859 000
<b>Total</b>	<b>6 635 032</b>	<b>10 957 206</b>	<b>32 976 618</b>	<b>26 870 972</b>	<b>20 301 874</b>



## 5 Kennzahlen der Gesamtrechnung 2005–2009

### 5.1 Selbstfinanzierungsgrad

Aussage: Ausmass, in dem die Investitionen im entsprechenden Jahr finanziell verkräftet werden

Definition: Selbstfinanzierung in Prozent der Nettoinvestitionen

#### Selbstfinanzierungsgrad in %

Gemeinde	2009	2008	2007	2006	2005
<b>bis 999 Einwohner</b>					
Riemenstalden	183	-462	-136	53	44
Innerthal	-1 571	44	-2 150	107	-286
Alpthal	120	-205	-145	177	2 330
Illgau	-502	171	691	13	94
Oberiberg	-23	1 276	29	40	-441
Steinerberg	129	865	14 617	215	
<b>1 000 bis 2 999 Einwohner</b>					
Vorderthal	151	100	739	40	624
Morschach	19	1 436	1 630	-1	-41
Lauerz	-3 479	-1	24 920	1 004	399
Sattel	-257	-35	-430	139	-1 235
Gersau	4403	55	957	106	37
Rothenthurm	31	838	242	1 637	3 524
Unteriberg	129	24	213	208	-178
Tuggen	77	117	93	17	85
<b>3 000 bis 5 999 Einwohner</b>					
Reichenburg	2 115	11	127	67	188
Steinen	29 960		227	3 135	827
Muotathal	61	364	106	46	85
Galgenen	78	-1 471	2 427	78	-2 562
Wangen	444	85	36	21	83
Feusisberg	586	1 183	40	144	84
<b>mehr als 6 000 Einwohner</b>					
Altendorf	135	338	195	201	388
Wollerau	470	126	360	1 927	280
Lachen	283	183	196	177	190
Schübelbach	281	51	-142	14 492	133
Ingenbohl	153	146	234	938	168
Arth	570	-2	446	67	49
Küssnacht	294	799	187	357	650
Einsiedeln	458	185	462	537	262
Schwyz	152	242	-65	467	1 071
Freienbach	44	562	207	388	175
<b>Bezirke mit mehreren Gemeinden</b>					
Höfe	16 179	7	-47 664	119	30
March	60	44	214	290	1 000
Schwyz	129	90	547	154	130
<b>Total</b>	<b>166</b>	<b>253</b>	<b>238</b>	<b>163</b>	<b>148</b>

## 5 Kennzahlen der Gesamtrechnung 2005–2009

### 5.2 Selbstfinanzierungsgrad während 5 Jahren

Aussage: Ausmass, in dem die Investitionen über 5 Jahre hinweg finanziell verkräftet werden.

Definition: Selbstfinanzierung über 5 Jahre in Prozent der Nettoinvestitionen über 5 Jahre.  
Keine = Keine Investitionstätigkeiten

#### Selbstfinanzierungsgrad in % während 5 Jahren

Gemeinde	2005–2009	2004–2008	2003–2007	2002–2006	2001–2005
<b>bis 999 Einwohner</b>					
Riemenstalden	234	105	134	70	83
Innerthal	1 472	keine	keine	keine	keine
Alpthal	1 169	keine	keine	keine	keine
Illgau	134	55	52	98	122
Oberiberg	28	78	107	41	46
Steinerberg	189	435	keine	keine	keine
<b>1 000 bis 2 999 Einwohner</b>					
Vorderthal	161	647	623	keine	keine
Morschach	40	103	189	71	78
Lauerz	884	keine	keine	170	240
Sattel	keine	481	573	308	251
Gersau	338	156	119	82	99
Rothenthurm	93	243	652	keine	keine
Unteriberg	418	99	95	92	86
Tuggen	52	295	175	56	315
<b>3 000 bis 5 999 Einwohner</b>					
Reichenburg	213	keine	keine	407	186
Steinen	941	403	273	408	78
Muotathal	76	194	180	129	218
Galgenen	keine	keine	keine	160	keine
Wangen	57	112	82	114	106
Feusisberg	132	100	100	72	124
<b>mehr als 6 000 Einwohner</b>					
Altendorf	236	211	177	177	174
Wollerau	598	110	97	91	82
Lachen	243	215	176	168	154
Schübelbach	464	233	471	274	243
Ingenbohl	239	65	58	76	51
Arth	137	140	139	90	112
Küssnacht	209	203	335	413	309
Einsiedeln	316	227	274	302	276
Schwyz	187	76	keine	46	keine
Freienbach	157	3	29	11	keine
<b>Bezirke mit mehreren Gemeinden</b>					
Höfe	158	6	9	7	keine
March	234	keine	keine	keine	144
Schwyz	187	178	210	158	164
<b>Total</b>	<b>189</b>	<b>130</b>	<b>128</b>	<b>117</b>	<b>104</b>

---

**6 Normaufwendungen der Laufenden Rechnung 2005–2009**

---

**6.1 Normaufwandgruppe Schule, Nettoaufwendungen pro Schüler in Fr.**

---

<b>Gemeinde</b>	<b>2009</b>	<b>2008</b>	<b>2007</b>	<b>2006</b>	<b>2005</b>
<b>bis 999 Einwohner</b>					
Riemenstalden	23 219	22 805	26 833	26 870	20 120
Innerthal	20 944	19 108	16 003	18 550	21 670
Alpthal	15 761	14 666	14 253	12 389	13 997
Illgau	16 373	16 443	16 998	17 493	20 013
Oberiberg	15 910	16 951	13 663	12 625	12 577
Steinerberg	15 769	16 077	14 039	13 907	14 178
<b>1 000 bis 2 999 Einwohner</b>					
Vorderthal	12 093	10 386	9 699	9 437	9 639
Morschach	15 092	15 476	15 037	15 032	14 105
Lauerz	15 080	15 198	14 964	15 151	15 033
Sattel	12 191	12 477	11 774	12 604	10 766
Gersau	12 092	12 663	12 355	12 402	11 775
Rothenthurm	13 859	11 709	11 291	11 680	12 766
Unteriberg	13 375	13 005	12 004	10 471	10 187
Tuggen	15 958	15 852	16 159	16 246	14 037
<b>3 000 bis 5 999 Einwohner</b>					
Reichenburg	16 145	15 035	13 761	13 396	12 821
Steinen	12 825	13 635	12 330	12 229	12 861
Muotathal	13 183	12 286	11 509	10 463	10 367
Galgenen	12 263	12 341	12 373	11 593	11 316
Wangen	12 926	12 621	11 712	12 594	11 786
Feusisberg	20 339	19 202	22 207	20 982	14 788
<b>mehr als 6 000 Einwohner</b>					
Altendorf	12 879	12 445	13 240	12 585	11 644
Wollerau	13 708	13 615	12 328	11 808	11 669
Lachen	11 786	10 934	10 241	10 391	10 578
Schübelbach	12 556	12 470	11 804	11 479	11 201
Ingenbohl	11 887	11 914	11 346	12 255	12 230
Arth	11 817	11 351	11 721	11 477	11 207
Küssnacht	12 604	11 910	12 283	11 384	11 690
Einsiedeln	13 073	12 060	11 363	11 069	11 039
Schwyz	12 895	12 593	12 342	11 223	10 884
Freienbach	18 537	17 921	16 496	15 717	15 514
<b>Total Gemeinden</b>	<b>13 643</b>	<b>13 194</b>	<b>12 823</b>	<b>12 396</b>	<b>12 041</b>
<b>Bezirke</b>					
Gersau	20 786	17 241	17 834	18 379	16 578
Küssnacht	17 356	17 208	16 358	16 344	15 871
Einsiedeln	17 888	19 301	18 929	18 569	18 765
Höfe	26 357	26 961	24 707	25 608	23 063
March	16 388	15 955	15 859	15 480	14 905
Schwyz	18 757	17 743	17 315	17 644	16 316
<b>Total Bezirke</b>	<b>19 002</b>	<b>18 659</b>	<b>18 086</b>	<b>18 213</b>	<b>17 093</b>

---

**6 Normaufwendungen der Laufenden Rechnung 2005–2009**

---

---

**6.2 Normaufwandgruppe Strassenwesen, Nettoaufwendungen pro Laufmeter in Fr.**

---

<b>Gemeinde</b>	<b>2009</b>	<b>2008</b>	<b>2007</b>	<b>2006</b>	<b>2005</b>
<b>bis 999 Einwohner</b>					
Riemenstalden	23	29	23	29	47
Innerthal	35	25	34	31	15
Alpthal	50	40	54	54	64
Illgau	53	59	69	65	79
Oberiberg	287	284	109	108	94
Steinerberg	12	24	30	26	20
<b>1 000 bis 2 999 Einwohner</b>					
Vorderthal	71	72	42	47	61
Morschach	83	79	67	91	83
Lauerz	24	23	18	21	25
Sattel	63	70	61	61	50
Gersau	25	25	24	25	25
Rothenthurm	37	26	21	27	28
Unteriberg	97	83	76	80	73
Tuggen	38	25	27	22	24
<b>3 000 bis 5 999 Einwohner</b>					
Reichenburg	90	66	51	49	55
Steinen	40	43	44	39	42
Muotathal	37	31	33	23	18
Galgenen	60	44	44	48	39
Wangen	47	44	40	41	38
Feusisberg	128	107	127	109	105
<b>mehr als 6 000 Einwohner</b>					
Altendorf	37	31	38	41	42
Wollerau	151	151	142	141	119
Lachen	88	63	66	70	97
Schübelbach	80	63	47	51	33
Ingenbohl	66	47	56	59	52
Arth	229	212	183	191	148
Küssnacht	104	144	87	72	80
Einsiedeln	56	60	65	56	51
Schwyz	53	47	48	42	41
Freienbach	178	183	191	198	171
<b>Total Gemeinden</b>	<b>68</b>	<b>65</b>	<b>63</b>	<b>60</b>	<b>58</b>
<b>Bezirke</b>					
Gersau					
Küssnacht					
Einsiedeln					
Höfe					
March	59	56	49	49	52
Schwyz	34	25	25	27	30
<b>Total Bezirke</b>	<b>47</b>	<b>41</b>	<b>37</b>	<b>40</b>	<b>42</b>

## 6 Normaufwendungen der Laufenden Rechnung 2005–2009

### 6.3 Einwohnerbezogene Nettoaufwendungen pro Einwohner in Fr.

Gemeinde	2009	2008	2007	2006	2005
<b>bis 999 Einwohner</b>					
Riemenstalden	2 103	2 083	2 336	2 289	2 782
Innerthal	1 868	2 141	2 096	2 302	2 305
Alpthal	1 259	1 142	1 093	1 033	1 010
Illgau	1 029	815	747	806	637
Oberiberg	838	901	882	803	1 013
Steinerberg	1 039	937	812	862	777
<b>1 000 bis 2 999 Einwohner</b>					
Vorderthal	1 026	889	1 121	1 046	977
Morschach	1 329	1 106	975	903	975
Lauerz	598	578	524	474	718
Sattel	738	715	751	765	791
Gersau	866	727	717	646	815
Rothenthurm	586	546	546	598	626
Unteriberg	713	817	763	716	718
Tuggen	693	611	575	508	514
<b>3 000 bis 5 999 Einwohner</b>					
Reichenburg	523	607	568	566	569
Steinen	569	506	482	444	482
Muotathal	600	542	542	531	476
Galgenen	393	449	467	450	473
Wangen	601	589	507	543	507
Feusisberg	714	693	606	633	576
<b>mehr als 6 000 Einwohner</b>					
Altendorf	541	562	579	586	567
Wollerau	1 130	1 182	1 083	1 179	1 143
Lachen	807	945	869	778	709
Schübelbach	505	522	549	552	483
Ingenbohl	754	731	673	616	641
Arth	584	609	537	551	590
Küssnacht	980	935	817	769	694
Einsiedeln	791	796	698	666	678
Schwyz	699	618	564	542	531
Freienbach	995	954	870	828	862
<b>Total Gemeinden</b>	<b>761</b>	<b>751</b>	<b>694</b>	<b>675</b>	<b>669</b>
<b>Bezirke</b>					
Gersau	114	70	71	40	78
Küssnacht	40	49	52	64	69
Einsiedeln	40	24	29	44	54
Höfe	61	71	65	53	74
March	87	72	70	46	54
Schwyz	101	70	92	91	94
<b>Total Bezirke</b>	<b>79</b>	<b>87</b>	<b>71</b>	<b>65</b>	<b>74</b>

## 6 Normaufwendungen der Laufenden Rechnung 2005–2009

### 6.4 Normaufwandgruppe Alters- und Pflegeheime, Nettoaufwendungen pro Einwohner in Fr.

(- = Ertragsüberschüsse)

Gemeinde	2009	2008	2007	2006	2005
<b>bis 999 Einwohner</b>					
Riemenstalden					
Innerthal		11	11	11	11
Alpthal	138				
Illgau	37	73	84	42	23
Oberiberg	59	61	102	34	95
Steinerberg					
<b>1 000 bis 2 999 Einwohner</b>					
Vorderthal		12	12	12	12
Morschach	21	21	23	23	
Lauerz	37	61	48	-15	-33
Sattel					15
Gersau	24	18	9	172	46
Rothenthurm	3	4	5	7	10
Unteriberg	37	33	83	30	82
Tuggen	11	11	14	23	15
<b>3 000 bis 5 999 Einwohner</b>					
Reichenburg	43	40	51	54	51
Steinen	130	164	169	102	110
Muotathal	-53	-25	7	77	4
Galgenen	19	29	30	31	31
Wangen	215	254	277	169	13
Feusisberg	46	127	47	49	50
<b>mehr als 6 000 Einwohner</b>					
Altendorf					
Wollerau	82	54	52	3	4
Lachen	17	2	1		
Schübelbach	5	5	6	6	36
Ingenbohl	12	-7	5	7	-14
Arth	15	27	6	-23	-3
Küssnacht	4	-22	3	28	38
Einsiedeln	32	49	19	9	-3
Schwyz	25	12	-5	-6	9
Freienbach	58	17	2	-1	1
<b>Total Gemeinden</b>	<b>33</b>	<b>30</b>	<b>25</b>	<b>19</b>	<b>15</b>

---

**6 Normaufwendungen der Laufenden Rechnung 2005–2009**

---

---

**6.5 Beiträge an den Kanton für Gemeinschaftsaufgaben pro Einwohner in Fr.**

---

<b>Gemeinde</b>	<b>2009</b>	<b>2008</b>	<b>2007</b>	<b>2006</b>	<b>2005</b>
<b>bis 999 Einwohner</b>					
Riemenstalden	314	288	372	293	531
Innerthal	391	417	466	446	471
Alpthal	286	312	346	404	341
Illgau	205	177	341	353	340
Oberiberg	230	211	322	330	338
Steinerberg	244	221	397	418	380
<b>1 000 bis 2 999 Einwohner</b>					
Vorderthal	175	174	312	307	369
Morschach	216	192	321	314	321
Lauerz	227	204	306	305	307
Sattel	247	244	376	373	352
Gersau	264	265	390	378	401
Rothenthurm	284	265	357	351	377
Unteriberg	225	231	343	334	331
Tuggen	204	209	335	337	336
<b>3 000 bis 5 999 Einwohner</b>					
Reichenburg	218	228	347	352	345
Steinen	249	247	365	342	351
Muotathal	204	196	316	323	327
Galgenen	194	202	325	386	329
Wangen	233	224	334	342	337
Feusisberg	245	245	347	336	335
<b>mehr als 6 000 Einwohner</b>					
Altendorf	228	224	338	330	333
Wollerau	261	251	357	352	349
Lachen	219	198	338	327	319
Schübelbach	266	253	351	360	353
Ingenbohl	253	251	356	354	360
Arth	250	245	357	350	359
Küssnacht	236	238	353	359	365
Einsiedeln	241	235	351	345	346
Schwyz	246	249	366	371	367
Freienbach	287	282	376	374	377
<b>Total Gemeinden</b>	<b>245</b>	<b>240</b>	<b>353</b>	<b>353</b>	<b>353</b>
<b>Bezirke</b>					
Höfe	83	77	53	51	52
March	38	34	24	24	25
Schwyz	53	48	33	33	36
<b>Total Bezirke</b>	<b>44</b>	<b>50</b>	<b>28</b>	<b>34</b>	<b>36</b>

---

**6 Normaufwendungen der Laufenden Rechnung 2005–2009**

---

**6.6 Normaufwandgruppe Kapitaldienst, Nettoaufwendungen pro Einwohner in Fr.**

---

<b>Gemeinde</b>	<b>2009</b>	<b>2008</b>	<b>2007</b>	<b>2006</b>	<b>2005</b>
<b>bis 999 Einwohner</b>					
Riemenstalden		124	-3	7	-3
Innerthal	-13	6	-22	-30	-66
Alpthal	22	-24	23	-2	-1
Illgau	-9	-13	-32	-31	-45
Oberiberg	-18	-21	-43	6	26
Steinerberg	-16	-54	-9		36
<b>1 000 bis 2 999 Einwohner</b>					
Vorderthal	8	11	16	7	15
Morschach	23	42	55	23	21
Lauerz		-23	-11	-2	-8
Sattel	45	35	37	48	39
Gersau	6	13	48	70	48
Rothenthurm	7	2	18	22	34
Unteriberg	3	16	13	6	-6
Tuggen					
<b>3 000 bis 5 999 Einwohner</b>					
Reichenburg	6	1	2		4
Steinen	10	3	-8	5	6
Muotathal	8	10	-24	-29	-29
Galgenen	8	-15	-5	5	9
Wangen	3	-3	6	-10	-2
Feusisberg	23	-11	-57	-27	-12
<b>mehr als 6 000 Einwohner</b>					
Altendorf					
Wollerau	-162	-205	-162	-145	-140
Lachen	-32	-36	-57	-48	-40
Schübelbach	9	1	10	8	17
Ingenbohl	11	7	-12	-17	-15
Arth	19	12	19	25	25
Küssnacht	-58		2	12	12
Einsiedeln	9	-1	8	19	29
Schwyz	-6	-101	614	-94	-18
Freienbach	-85	-24	-110	-70	-61
<b>Total Gemeinden</b>	<b>- 18</b>	<b>- 23</b>	<b>40</b>	<b>-22</b>	<b>-10</b>
<b>Bezirke</b>					
Höfe	-24	-28	-16	-6	-10
March					4
Schwyz	-18	-18	-12	-9	-12
<b>Total Bezirke</b>	<b>- 11</b>	<b>- 14</b>	<b>-7</b>	<b>-5</b>	<b>-5</b>



---

**6 Normaufwendungen der Laufenden Rechnung 2005–2009**

---

**6.7 Gemeindespezifischer Sonderaufwand, Nettoaufwendungen pro Einwohner in Fr.**

---

<b>Gemeinde</b>	<b>2009</b>	<b>2008</b>	<b>2007</b>	<b>2006</b>	<b>2005</b>
<b>bis 999 Einwohner</b>					
Riemenstalden	842	479	585	754	502
Innerthal	554	732	745	627	748
Alpthal	27	-5	45	-10	4
Illgau	267	162	196	165	213
Oberiberg	48	12		37	14
Steinerberg	423	21		90	108
<b>1 000 bis 2 999 Einwohner</b>					
Vorderthal	70	135	129	61	59
Morschach	713	392	279	268	296
Lauerz	103	173	67	125	120
Sattel					
Gersau			582		
Rothenthurm					
Unteriberg					
Tuggen					
<b>3 000 bis 5 999 Einwohner</b>					
Reichenburg					
Steinen					72
Muotathal					
Galgenen					
Wangen					37
Feusisberg	8	25	486	30	13
<b>mehr als 6 000 Einwohner</b>					
Altendorf					
Wollerau					
Lachen					
Schübelbach					
Ingenbohl					
Arth					
Küssnacht					
Einsiedeln					
Schwyz					
Freienbach					
Total Gemeinden	<b>12</b>	<b>8</b>	<b>30</b>	<b>7</b>	<b>10</b>
<b>Bezirke</b>					
Höfe					
March					
Schwyz					16
<b>Total Bezirke</b>					<b>6</b>

---

**7 Normerträge der Laufenden Rechnung 2005–2009**

---

**7.1 Normertragsgruppe Steuern, Nettoerträge pro Einwohner in Fr.**

---

<b>Gemeinde</b>	<b>2009</b>	<b>2008</b>	<b>2007</b>	<b>2006</b>	<b>2005</b>
<b>bis 999 Einwohner</b>					
Riemenstalden	717	738	734	714	568
Innerthal	991	993	1 312	1 221	1 017
Alpthal	985	1 401	1 184	1 015	1 173
Illgau	1 111	1 049	1 043	942	922
Oberiberg	1 472	1 735	1 675	1 725	1 514
Steinerberg	1 237	1 107	1 051	1 007	1 127
<b>1 000 bis 2 999 Einwohner</b>					
Vorderthal	1 046	1 175	1 164	1 043	1 004
Morschach	1 713	1 893	1 725	1 466	1 442
Lauerz	1 204	1 264	1 189	1 144	1 246
Sattel	1 308	1 337	1 416	1 322	1 339
Gersau	2 803	3 335	2 521	2 442	2 172
Rothenthurm	1 399	1 371	1 334	1 352	1 383
Unteriberg	1 377	1 409	1 321	1 328	1 342
Tuggen	2 402	2 360	2 503	2 343	2 240
<b>3 000 bis 5 999 Einwohner</b>					
Reichenburg	1 900	1 932	1 783	1 683	1 992
Steinen	1 521	1 625	1 551	1 528	1 490
Muotathal	1 055	1 034	1 064	1 043	956
Galgenen	1 807	1 956	1 910	1 832	1 637
Wangen	2 026	1 690	2 075	1 763	1 883
Feusisberg	3 980	3 661	3 333	4 218	3 231
<b>mehr als 6 000 Einwohner</b>					
Altendorf	2 100	2 949	3 005	2 849	2 637
Wollerau	4 625	4 834	4 769	3 992	3 203
Lachen	2 704	2 491	2 742	2 093	2 048
Schübelbach	1 410	1 416	1 463	1 360	1 455
Ingenbohl	1 823	1 831	1 765	1 747	1 619
Arth	1 495	1 608	1 682	1 656	1 517
Küssnacht	2 979	2 894	3 231	3 217	3 072
Einsiedeln	2 353	2 317	2 438	2 786	2 505
Schwyz	2 307	2 356	2 316	2 150	1 805
Freienbach	3 226	3 883	4 239	3 983	3 460
<b>Total Gemeinden</b>	<b>2 348</b>	<b>2 454</b>	<b>2 530</b>	<b>2 434</b>	<b>2 203</b>
<b>Bezirke</b>					
Höfe	944	1 052	1 022	992	824
March	652	691	762	713	745
Schwyz	713	735	800	817	747
<b>Total Bezirke</b>	<b>600</b>	<b>691</b>	<b>840</b>	<b>825</b>	<b>764</b>

## 7 Normerträge der Laufenden Rechnung 2005–2009

### 7.2 Normertragsgruppe Kantonsbeiträge an Bezirke und Gemeinden pro Einwohner in Fr.

Gemeinde	2009	2008	2007	2006	2005
<b>bis 999 Einwohner</b>					
Riemenstalden	10 876	10 192	9 661	8 942	10 175
Innerthal	2 860	2 821	2 067	3 041	4 059
Alpthal	3 040	3 091	2 451	2 276	2 891
Illgau	2 718	2 687	2 650	2 406	3 141
Oberiberg	430	468	302	344	835
Steinerberg	2 462	2 408	2 162	2 029	2 131
<b>1 000 bis 2 999 Einwohner</b>					
Vorderthal	1 547	1 559	1 748	1 396	1 756
Morschach	2 157	2 072	1 973	1 375	1 592
Lauerz	1 606	1 678	1 649	2 126	2 615
Sattel	941	1 034	1 097	1 013	1 110
Gersau	1 159	1 207	1 183	546	693
Rothenthurm	1 162	997	906	1 163	1 417
Unteriberg	1 260	1 243	1 176	1 265	1 363
Tuggen	185	139	114	132	199
<b>3 000 bis 5 999 Einwohner</b>					
Reichenburg	751	676	400	746	901
Steinen	1 098	990	933	957	1 030
Muotathal	1 369	1 351	1 416	1 321	1 396
Galgenen	535	480	427	293	276
Wangen	518	335	360	536	624
Feusisberg	-652	-437	-313	-276	-233
<b>mehr als 6 000 Einwohner</b>					
Altendorf	78	81	103	111	104
Wollerau	-1 221	-692	-538	-353	-648
Lachen	64	98	88	94	87
Schübelbach	624	589	633	776	731
Ingenbohl	229	220	227	320	219
Arth	514	541	576	554	558
Küssnacht	126	124	123	115	110
Einsiedeln	432	434	471	488	506
Schwyz	123	127	125	119	115
Freienbach	-331	-523	-524	-669	-643
<b>Total Gemeinden</b>	<b>309</b>	<b>307</b>	<b>313</b>	<b>319</b>	<b>341</b>
<b>Bezirke</b>					
Gersau	66	63	58	53	49
Küssnacht	63	63	61	61	58
Einsiedeln	60	59	56	69	68
Höfe	-132	-129	-87	-44	-60
March	76	74	73	65	61
Schwyz	163	158	127	140	139
<b>Total Bezirke</b>	<b>65</b>	<b>63</b>	<b>59</b>	<b>71</b>	<b>67</b>

---

**7 Normerträge der Laufenden Rechnung 2005–2009**

---

---

**7.3 Normertragsgruppe weitere Erträge pro Einwohner in Fr.**

---

<b>Gemeinde</b>	<b>2009</b>	<b>2008</b>	<b>2007</b>	<b>2006</b>	<b>2005</b>
<b>bis 999 Einwohner</b>					
Riemenstalden	51	84	51	54	56
Innerthal	895	987	1 893	908	1 003
Alpthal	70	65	54	59	60
Illgau	58	57	17	15	16
Oberiberg	158	149	136	144	153
Steinerberg	40	39	35	37	36
<b>1 000 bis 2 999 Einwohner</b>					
Vorderthal	139	127	134	118	127
Morschach	116	139	105	117	118
Lauerz	44	43	30	29	39
Sattel	57	54	57	54	62
Gersau	56	51	109	51	52
Rothenthurm	61	55	53	55	54
Unteriberg	69	69	66	63	70
Tuggen					
<b>3 000 bis 5 999 Einwohner</b>					
Reichenburg					
Steinen	46	47	38	37	37
Muotathal	173	170	122	123	123
Galgenen	10	9	10	9	10
Wangen					11
Feusisberg	18	20	17	15	20
<b>mehr als 6 000 Einwohner</b>					
Altendorf	15	15	15	18	17
Wollerau	4	4	4	3	4
Lachen	10	9	9	9	10
Schübelbach	11	12	12	12	12
Ingenbohl	47	44	46	50	48
Arth	3	3	3	3	4
Küssnacht	61	56	52	40	52
Einsiedeln	85	87	81	81	87
Schwyz	179	85	81	79	114
Freienbach	-6	-7	-3	-1	-1
<b>Total Gemeinden</b>	<b>50</b>	<b>40</b>	<b>39</b>	<b>37</b>	<b>43</b>
<b>Bezirke</b>					
Höfe	7	9	7	6	8
March	15	16	15	17	15
Schwyz	22	22	22	22	22
<b>Total Bezirke</b>	<b>13</b>	<b>14</b>	<b>13</b>	<b>16</b>	<b>13</b>