

# Finanzdepartement

Departementssekretariat

Bahnhofstrasse 15  
Postfach 1230  
6431 Schwyz  
Telefon 041 819 11 24  
Telefax 041 819 23 09

Februar 2012

---

Gemeindefinanzstatistik 2006–2010

Schlussbericht

---

Kontakt  
Finanzdepartement  
Departementssekretariat  
Bahnhofstrasse 15  
Postfach 1230  
6431 Schwyz

Tel.: 041 819 23 23  
Fax.: 041 819 23 09  
E-Mail: [fd@sz.ch](mailto:fd@sz.ch)

## Inhaltsverzeichnis

0	Kommentar	4
1	Kennzahlen der Laufenden Rechnung 2006–2010	19
1.1	Selbstfinanzierung	19
1.2	Selbstfinanzierungsanteil in Prozent	20
1.3	Kapitaldienstanteil in Prozent	21
1.4	Zinsbelastungsanteil	22
2	Kennzahlen der kommunalen Steuern 2006–2010	23
2.1	Absolute Steuerkraft, umgerechnet auf 100 Steuerprozent	23
2.2	Relative Steuerkraft in Fr. pro Einwohner	24
3	Kennzahlen der Investitionsrechnung 2006–2010	25
3.1	Bruttoinvestitionen in Fr. pro Einwohner	25
3.2	Nettoinvestitionen in Fr. pro Einwohner	26
4	Kennzahlen der Bestandesrechnung 2006–2010	27
4.1	Nettoschuld in Fr. pro Einwohner	27
4.2	Nettoschuld in Prozent der Steuerkraft	28
4.3	Fremdkapital	29
4.4	Finanzvermögen	30
4.5	Eigenkapital	31
4.6	Zusätzliche Abschreibungen	32
5	Kennzahlen der Gesamtrechnung 2006–2010	33
5.1	Selbstfinanzierungsgrad	33
5.2	Selbstfinanzierungsgrad während 5 Jahren	34
6	Normaufwendungen der Laufenden Rechnung 2006–2010	35
6.1	Normaufwandgruppe Schule, Nettoaufwendungen pro Schüler in Fr.	35
6.2	Normaufwandgruppe Strassenwesen, Nettoaufwendungen pro Laufmeter in Fr.	36
6.3	Einwohnerbezogene Nettoaufwendungen pro Einwohner in Fr.	37
6.4	Normaufwandgruppe Alters- und Pflegeheime, Nettoaufwendungen pro Einwohner in Fr.	38
6.5	Beiträge an den Kanton für Gemeinschaftsaufgaben pro Einwohner in Fr.	39
6.6	Normaufwandgruppe Kapitaldienst, Nettoaufwendungen pro Einwohner in Fr.	40
6.7	Gemeindespezifischer Sonderaufwand, Nettoaufwendungen pro Einwohner in Fr.	41
7	Normerträge der Laufenden Rechnung 2006–2010	42
7.1	Normertragsgruppe Steuern, Nettoerträge pro Einwohner in Fr.	42
7.2	Normertragsgruppe Kantonsbeiträge an Bezirke und Gemeinden pro Einwohner in Fr.	43
7.3	Normertragsgruppe weitere Erträge pro Einwohner in Fr.	44

0.1      Zusammenfassung

Wird die *Finanzlage der Bezirke und Gemeinden* nach den kantonalen *Mittelwerten* beurteilt, kann für die Jahre 2006–2010 weiterhin eine positive Bilanz gezogen werden. 2010 haben die Bezirke und Gemeinden höhere Bruttoinvestitionen als in den Vorjahren getätigt. Die durchschnittliche Nettoschuld der Bezirke und Gemeinden hat sich gegenüber 2009 von Fr. 612.-- auf Fr. 724.-- pro Einwohner leicht erhöht und verharrt auf einem guten Niveau. Die Zinsbelastung gemessen am Finanzertrag ist in der Bemessungsperiode leicht gesunken. Der Selbstfinanzierungsgrad, gemessen über fünf Jahre, ist gegenüber dem Vorjahr von 189 auf 167 Prozent zurückgegangen. Dies entspricht jedoch weiterhin einer sehr soliden Finanzierung der getätigten Investitionen. Die relative Steuerkraft ist gegenüber dem Höchststand 2008 nur leicht auf Fr. 1890.-- gesunken. Die Nettoschuld pro Einwohner hat sich gegenüber dem Vorjahr leicht erhöht. Im Vergleich zu den letzten fünf Jahren liegt die Nettoschuld weiterhin auf tiefem Niveau.

Die Entwicklung der Steuerkraft ist regional unterschiedlich. Die kantonalen Mittelwerte und Kennzahlen der kommunalen Finanzlage sind durch die *Gemeinden im Bezirk Höfe* massgebend beeinflusst worden. Erfreulicherweise ist die Steuerkraft bei den meisten Gemeinden ebenfalls angestiegen.

*Gemeinwesen in Berggebieten* und mit einer *kleineren Einwohnerzahl* weichen mit ihren Kennzahlen deutlich vom Erfolg der Gemeinden im Bezirk Höfe und auch von den kantonalen Mittelwerten ab. So werden die Gemeinden Riemenstalden und Morschach sowie ein Bezirk durch die vorgenommenen Investitionen stark belastet. Ihr Kapitaldienst- und Zinsanteil am Finanzertrag ist als kritisch zu bezeichnen.

Das grosse *Mittelfeld der Bezirke und Gemeinden* befindet sich in einer soliden Finanzlage mit einem guten bis sehr guten Selbstfinanzierungsgrad und einer angemessenen Belastung durch den Kapital- und Zinsdienst. Der Selbstfinanzierungsanteil in Prozent des Finanzertrages sollte für eine solide Finanzlage zehn Prozent und mehr betragen. Sieben Gemeinden und zwei Bezirke liegen jedoch unter den angestrebten zehn Prozent. Vorübergehend ist ihr Handlungsspielraum für bedeutende Investitionen eingeschränkt. Die Steuerkraft entwickelt sich weiterhin sehr gut. Dies ist umso positiver zu bewerten, da erhebliche Steuerentlastungen nach Inkrafttreten des neuen Steuergesetzes im Jahre 2001 aufzufangen waren.

## 0.2 Gemeindefinanzstatistik

Die Bezirks- und Gemeinderechnungen werden im Kanton Schwyz nach dem schweizerischen Rechnungsmodell und nach einem *einheitlichen Kontenrahmen* geführt. Damit können vergleichbare Daten gewonnen werden. In der vorliegenden Veröffentlichung werden die wichtigsten Kennzahlen der letzten fünf Jahre ausgewertet und die mittelfristige Entwicklung der Bezirks- und Gemeindehaushalte kommentiert.

Um Vergleiche zwischen den Gemeinden in Richtung eines *Benchmarkings* zu erleichtern, werden die Tabellen nach der aufsteigenden Einwohnerzahl der Gemeinden gegliedert. Es werden vier Gemeindegruppen gebildet: eine erste bis 999 Einwohner, eine zweite von 1000 bis 2999 Einwohner, eine dritte von 3000 bis 5999 Einwohner und schliesslich eine vierte mit mehr als 6000 Einwohnern. Die Bezirke mit mehreren Gemeinden werden getrennt ausgewertet und dargestellt.

Die Gemeindefinanzstatistik schafft Transparenz und ist ein wichtiges *Führungsinstrument* für die kommunale Finanz- und Investitionspolitik. Gestützt auf die Gemeindefinanzstatistik wird auch der innerkantonale *Finanzausgleich* gesteuert. Die statistische Auswertung der Nettoaufwendungen und der Nettoerträge wird in Normaufwand- und Normertragsgruppen zusammengefasst. Sie bildet die Grundlage für den Normaufwandausgleich, der den Gemeinden individuell zugesichert und ausbezahlt wird. Schliesslich dient die Gemeindefinanzstatistik dem Kanton auch dazu, seine *Finanzaufsicht* über die Bezirke und Gemeinden wahrzunehmen.

### 0.3 Kennzahlen der Laufenden Rechnung

#### Selbstfinanzierung und Selbstfinanzierungsanteil in Prozent

Die Selbstfinanzierung in Franken pro Einwohner und der Selbstfinanzierungsanteil in Prozent des Finanzertrages geben Auskunft über die *finanzielle Leistungsfähigkeit* jeder Gemeinde. Je höher die Werte ausfallen, umso grösser ist der Spielraum für die Finanzierung der Investitionen oder für den Schuldenabbau.

Betrachtet man die *Selbstfinanzierung in Franken pro Einwohner*, kann festgestellt werden, dass sich der Durchschnittswert aller Gemeinden und Bezirke 2010 leicht reduziert hat. Seit 2006 hat sich das kantonale Mittel auf einem guten Mittelwert von Fr. 415.-- stabilisiert. 2010 weisen die Mehrgemeindebezirke Schwyz, March und Höfe sowie die Gemeinden Oberiberg, Alpthal, Lauerz, Einsiedeln, Arth, Illgau, Freienbach, Sattel, Schwyz und Ingenbohl eine Selbstfinanzierung unter Fr. 300.-- pro Einwohner und damit einen beschränkten Spielraum für den Abschreibungsbedarf von Investitionen aus. In weiteren 16 Gemeinden bewegt sich diese Kennzahl im Umfeld eines guten Mittelwertes zwischen Fr. 334.-- und Fr. 779.--, was auf eine finanziell solide Leistungsfähigkeit schliessen lässt. Schliesslich fallen vier Gemeinden mit relativ hohen Werten von über Fr. 800.-- auf.

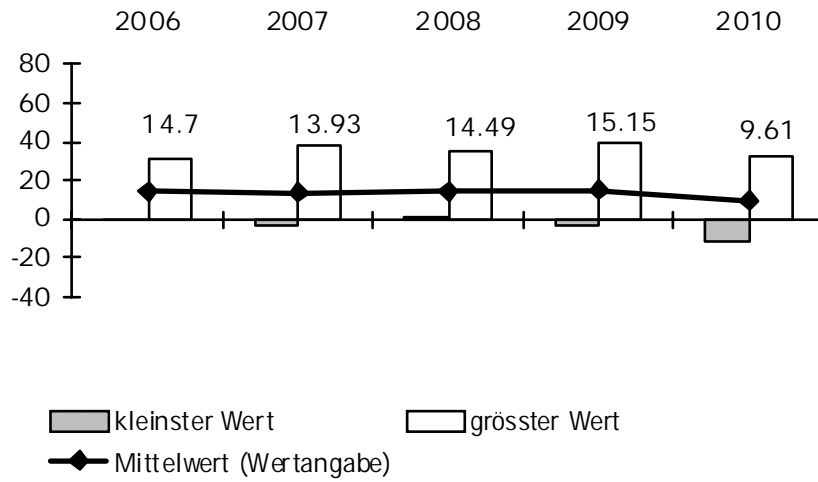
Der Selbstfinanzierungsanteil in Prozent charakterisiert die Finanzkraft und den finanziellen Spielraum einer Gemeinde. Er gibt an, welcher Anteil des Finanzertrages für die Finanzierung von neuen Investitionen eingesetzt wird. Je höher der Selbstfinanzierungsanteil, desto besser stehen die Möglichkeiten, neue Investitionen zu finanzieren.

Beurteilung:

0%	= nicht vorhanden
0-10%	= schwach
10-20%	= mittel
ab 20%	= gut

Der *Selbstfinanzierungsanteil in Prozent des Finanzertrages* hat eine Spannweite von 0 bis 32 Prozent. Zwischen den kleinsten und grössten Werten bestehen jedoch unter den Gemeinden erhebliche Unterschiede. Damit werden die hohen Disparitäten in der finanziellen Leistungsfähigkeit innerhalb des Kantons abgebildet. Die Bezirke Schwyz und March sowie sieben Gemeinden weisen einen schwachen Selbstfinanzierungsanteil in Prozent des Finanzertrages aus. Vorübergehend ist ihr Handlungsspielraum für bedeutende Investitionen eingeschränkt. Bei 14 Gemeinden und beim Mehrgemeindebezirk Höfe kann der Selbstfinanzierungsanteil als mittel bezeichnet werden. Die Gemeinden Feusisberg, Gersau und Riemenstalden weisen einen guten Richtwert von über 20 Prozent aus. Die ausgewiesenen Disparitäten unter ganz unterschiedlichen geografischen, bevölkerungsmässigen und wirtschaftlichen Bedingungen werden bis zu einem bestimmten Grad durch den Finanzausgleich gemildert. Das kantonale Mittel liegt bei 10 Prozent und hat sich gegenüber dem Vorjahr von 15 auf 10 Prozent reduziert.

Grafik 1: Selbstfinanzierungsanteil der Gemeinden, kleinster, grösster und Mittelwert



Die Grafik zeigt mit dem jeweils kleinsten und grössten Wert pro Jahr die grossen Unterschiede des Selbstfinanzierungsanteils. Er beträgt 2010 in Oberiberg minus 11.2 Prozent, in Riemenstalden dagegen 32 Prozent des Finanzertrages, weil hier nebst den Abschreibungen ein relativ hoher Ertragsüberschuss verbucht werden kann. Der Mittelwert 2010 des Selbstfinanzierungsanteils von 9.61 Prozent ist auf ein eher schwächeres Niveau gesunken.

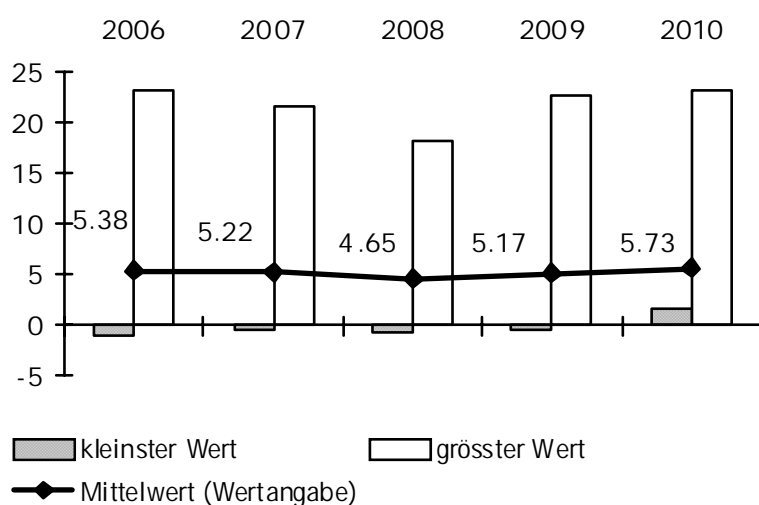
## Kapitaldienstanteil in Prozent

Der Kapitaldienst wird in Prozent des Finanzertrages dargestellt. Damit wird ersichtlich, wie stark der Finanzertrag durch Zinsendienst und Abschreibungen belastet ist. Je höher der Wert, desto höher die Verschuldung (Zinsbelastung) und/oder die Investitionstätigkeit (Abschreibungsbedarf).

Beurteilung:

- 0-5% = klein
- 5-15% = tragbar
- 15-25% = hoch bis sehr hoch
- über 25% = kaum noch tragbar

Grafik 2: Kapitaldienstanteil der Gemeinden, kleinster, grösster und Mittelwert



Auch der Kapitaldienstanteil schwankt 2010 unter den Gemeinden zwischen den Extremwerten von 2 Prozent in Lachen und 23 Prozent in Morschach, während der Mittelwert aller Gemeinden auf ein tragbares Niveau von 5.73 Prozent des Finanzertrages leicht angestiegen ist. Bei sechs Gemeinden liegt der Kapitaldienstanteil zwischen 0 und 5 Prozent, was als kleine Belastung bezeichnet werden kann. Eine tragbare Belastung zwischen 5 und 15 Prozent weisen 21 Gemeinden und die Mehrgemeindebezirke aus. Die Gemeinden Riemenstalden, Gersau und Morschach weisen mit einem Kapitaldienstanteil zwischen 16 und 23 Prozent eine hohe Belastung aus. Diese Gemeinden müssen mittelfristig versuchen, ihre Schulden und/oder Abschreibungen zu senken.



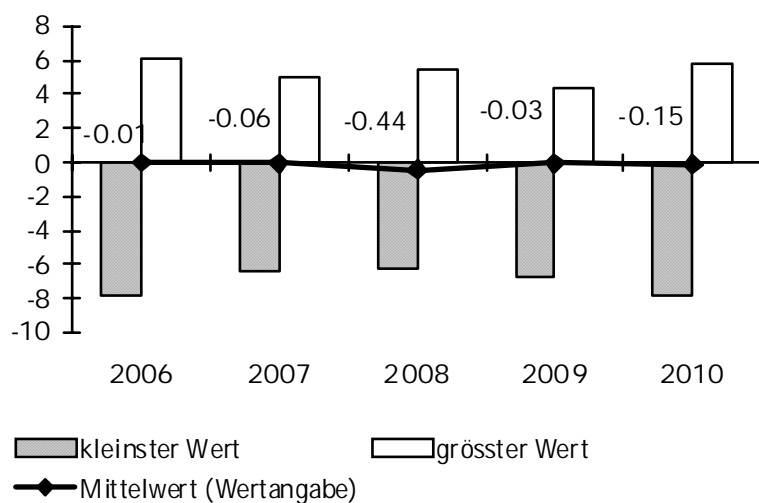
## Zinsbelastungsanteil in Prozent

Die Nettozinsen werden in Prozent des Finanzertrages dargestellt. Damit wird ersichtlich, wie stark der Finanzertrag durch den Zinsendienst belastet ist. Je höher der Wert, desto höher ist in der Regel die Verschuldung. Im Vergleich über mehrere Jahre wird die Verschuldungstendenz, im Vergleich zu anderen Gemeinden die Verschuldungssituation erkannt.

Beurteilung:

- 0-2% = kleine Verschuldung
- 2-5% = mittlere Verschuldung
- 5-8% = grosse Verschuldung
- über 8% = kaum tragbare Verschuldung

Grafik 3: Zinsbelastungsanteil der Gemeinden, kleinster, grösster und Mittelwert



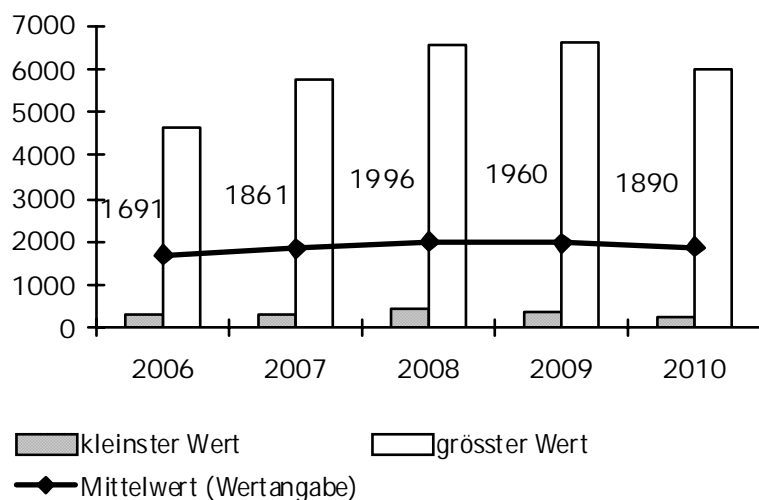
Der Mittelwert der Zinsbelastung ist klein und kann von den Bezirken und Gemeinden gut verkraftet werden. Der Mittelwert ist seit 2006 gesunken, was auf einen Abbau von Fremdkapital und auf rückläufige Zinsen zurückzuführen ist. 14 Gemeinden weisen 2010 einen negativen Zinsbelastungsanteil aus. Diese Gemeinden erwirtschafteten mehr Erträge aus ihrem Vermögen, als sie Schuldzinsen zu bezahlen hatten. Bei 14 Gemeinden und den drei Mehrgemeindebezirken liegt der Zinsbelastungsanteil zwischen 0 und 2 Prozent, was als kleine Verschuldung bezeichnet werden kann. Eine mittlere Belastung zwischen 2 und 5 Prozent weisen fünf Gemeinden aus. Einzig die Gemeinde Altendorf hat kurzfristig einen grossen Zinsbelastungsanteil von 5.8 Prozent.

## 0.4 Kennzahlen der kommunalen Steuern

### Relative Steuerkraft pro Einwohner

Die Kennzahlen über die kommunale Steuerkraft erfassen die *Steuerertragsbasis* der Bezirke und Gemeinden. Je höher die Steuerkraft, desto grösser die finanzielle Leistungsfähigkeit und die Aussicht auf eine attraktive Steuerbelastung. Die relative Steuerkraft hat einen entscheidenden Einfluss auf den innerkantonalen Finanzausgleich, namentlich auf den horizontalen Finanzausgleich.

Grafik 4: Relative Steuerkraft der Gemeinden, kleinster, grösster und Mittelwert



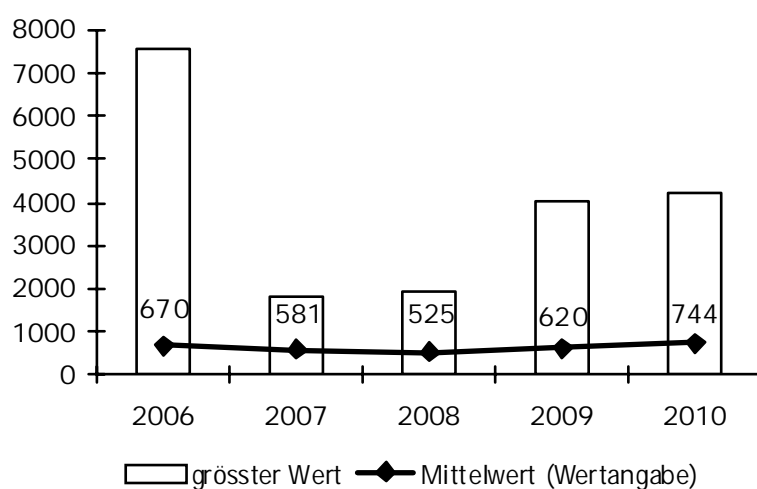
Das Bild der *relativen Steuerkraft* reflektiert über die letzten fünf Jahre hinweg eine kontinuierliche Disparität zwischen der kleinsten und grössten Steuerkraft in Franken pro Einwohner auf der einheitlichen Basis von 100 Prozent der einfachen Steuer. Sie entspricht der stark unterschiedlichen Leistungsfähigkeit, die zwischen den Gemeinden in Berggebieten und den Wachstumsgemeinden im Bezirk Höfe herrscht. Die Grafik zeigt, dass die relative Steuerkraft auf hohem Niveau weitergeführt wird. Dies ist eher überraschend, weil das wirtschaftliche Umfeld 2010 gesamthaft als schwierig zu bezeichnen ist. Erfreulicherweise konnte beim Grossteil der Gemeinden die relative Steuerkraft pro Einwohner gegenüber dem Vorjahr gesteigert werden.

## 0.5 Kennzahlen der Investitionsrechnung

### Bruttoinvestitionen und Nettoinvestitionen pro Einwohner

Die Kennzahlen über die Brutto- und Nettoinvestitionen pro Einwohner beschreiben die *Investitionstätigkeit* der Bezirke und Gemeinden. Weil die Bezirke und Gemeinden von der Fläche und Einwohnerzahl her sehr unterschiedlich strukturiert sind, unterliegen die Investitionen grossen zeitlichen Schwankungen; je nach auftretenden Infrastrukturbedürfnissen. Jedes Jahr gibt es eine bis zwei Gemeinden, die keine Investitionen vornehmen. Der kleinste Wert der Bruttoinvestitionen beträgt deshalb von 2006–2010 jeweils Null Franken. Demgegenüber treten gerade in Gemeinden mit geringer Einwohnerzahl sehr hohe Pro-Kopf-Werte auf, wenn diese ein Investitionsprojekt realisieren. Der Höchstwert für das Jahr 2010 verzeichnet die Gemeinde Riemenstalden mit Fr. 4196.--.

Grafik 5: Bruttoinvestitionen der Gemeinden pro Einwohner, grösster und Mittelwert



Die Gemeinwesen haben 2010 höhere Investitionen getätigt als in den Vorjahren. Der kantonale Mittelwert ist von Fr. 670.-- auf Fr. 744.-- pro Einwohner angestiegen.

Die grössten und kleinsten Werte der *Nettoinvestitionen* liegen noch weiter auseinander als jene der Bruttoinvestitionen. Die Nettoinvestitionen sind im Durchschnitt pro Einwohner rund ein Viertel tiefer als die Bruttoinvestitionen. Daraus ist zu schliessen, dass Dritte – hauptsächlich der Kanton – zu etwa einem Viertel die Bruttoinvestitionen der Gemeinden mitfinanziert haben.

## 0.6 Kennzahlen der Bestandesrechnung

### Nettoschuld pro Einwohner und Nettoschuld in Prozent der Steuerkraft

Die zwei Kennzahlen über die Nettoschuld sind Ausdruck der *Vermögenslage* der Gemeinden und Bezirke und setzen die *Verschuldung* in ein Verhältnis zur Steuerkraft.

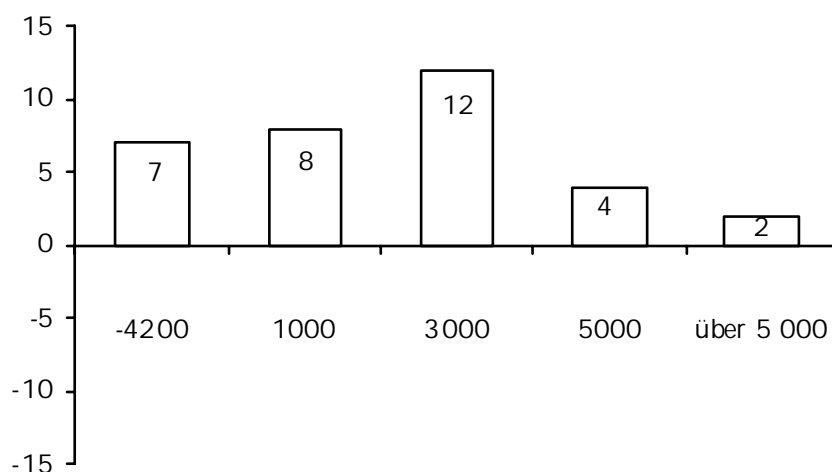
Die Nettoschuld je Einwohner dient als Gradmesser für die Verschuldung. Sie gibt die Differenz zwischen dem Fremdkapital und dem realisierbaren Finanzvermögen geteilt durch die Anzahl Einwohner an. Die Aussagekraft dieser Kennzahl hängt allerdings von der richtigen Bewertung des Finanzvermögens ab.

#### Beurteilung:

- kleiner 0 Fr. = Nettovermögen
- bis 1000 Fr. = kleine Verschuldung
- 1000-3000 Fr. = mittlere Verschuldung
- 3000-5000 Fr. = grosse Verschuldung
- über 5000 Fr. = kaum tragbare Verschuldung

Weil im Kanton Schwyz erhebliche Unterschiede in der Einwohnerzahl und in der Steuerkraft der Gemeinden bestehen, resultieren grosse Differenzen in der Nettoschuld. Die grösste Nettoschuld pro Einwohner zählt mit Fr. 97.-- die Gemeinde Morschach, gefolgt von Riemenstalden und Innerthal mit ebenfalls kleinen Bevölkerungsgrössen von weniger als 1000 Einwohnern. Am anderen Ende der Skala verfügt die steuerstarke Gemeinde Wollerau über ein Nettovermögen von Fr. 3702.-- pro Einwohner. Die Nettoschuld im kantonalen Mittel sinkt von Fr. 1790.-- im Jahr 2006 auf Fr. 724.-- im Jahr 2010 um rund 60 Prozent. Massgebend dafür sind zwei Faktoren: die Ertragsüberschüsse der Gemeinden und die höheren Abschreibungen, welche die Gemeinden seit 1996 nach dem neuen Gesetz über den Finanzhaushalt der Bezirke und Gemeinden vornehmen müssen.

Grafik 6: Anzahl Gemeinden, aufgeteilt nach Höhe von Nettovermögen (als Minus gekennzeichnet) und Nettoschulden pro Einwohner 2010 in Franken



Die Gemeinden Wollerau, Freienbach, Feusisberg, Küssnacht, Altendorf, Schübelbach und Steinerberg bilanzieren 2010 ein Nettovermögen von mehr als Fr. 170.-- pro Kopf. Fünf Gemeinden und die drei Mehrgemeindebezirke haben eine Nettoschuld von weniger als Fr. 1000.-- pro Einwohner. Zwölf Gemeinden verbuchen eine Nettoschuld unter Fr. 3000.-- während die vier Gemeinden Illgau,

Oberiberg, Innerthal und Gersau eine grosse Verschuldung ausweisen. Die Gemeinden Morschach und Riemenstalden werden durch eine kritische Nettoschuld von über Fr. 5000.-- pro Kopf belastet.

Wird die Nettoschuld der Bezirke und Gemeinden zu ihrer absoluten Steuerkraft von 100 Prozent der einfachen Steuer in Bezug gesetzt, tritt die Verschuldung im Verhältnis zur Leistungsfähigkeit zu Tage. Hier hat sich der Mittelwert aller Kommunen innert fünf Jahren von 57 auf 52 Prozent entwickelt. Mit dieser Kennzahl kann anhand der steuerlichen Leistungsfähigkeit die Vermögenslage eines Gemeinwesens beurteilt werden.

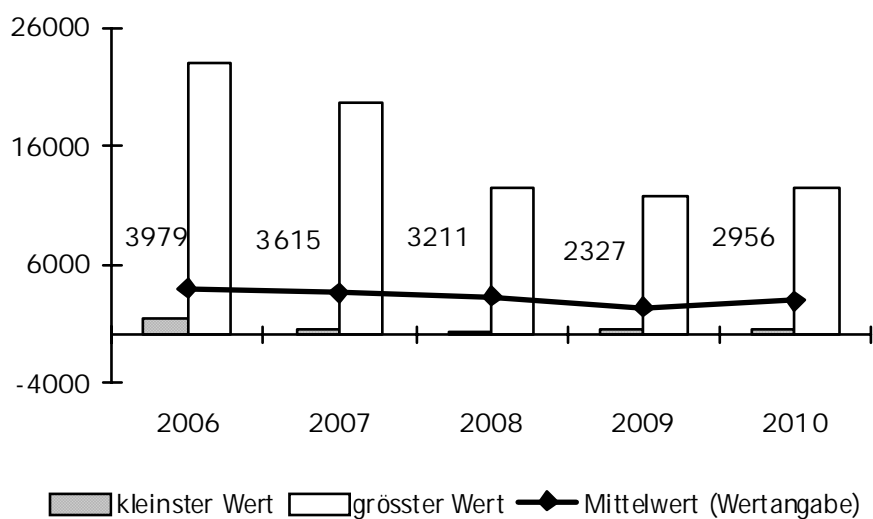
## Fremdkapital und Finanzvermögen pro Einwohner

Diese Kennzahlen geben Auskunft zur *Kapitalstruktur* der Bezirke und Gemeinden. Das Fremdkapital pro Einwohner drückt die absolute Verschuldung aus, die durch das Finanzvermögen pro Einwohner relativiert wird.

Das *Fremdkapital* pro Einwohner in Franken hat im kantonalen Durchschnitt aller Bezirke und Gemeinden kontinuierlich abgenommen. Geblieben ist die hohe Verschuldung von Gemeinden mit tiefer Steuerkraft und geringer Einwohnerzahl, namentlich von Riemenstalden, Morschach und Innerthal mit einem Fremdkapital von Fr. 12 381.--, Fr. 10 781.-- und Fr. 10 776.-- pro Einwohner.

Das Finanzvermögen pro Einwohner ist im kantonalen Mittel von Fr. 3045.-- im Jahr 2006 auf Fr. 3041.-- im Jahr 2010 zurückgegangen.

Grafik 7: Fremdkapital pro Einwohner der Gemeinden, kleinster, grösster und Mittelwert

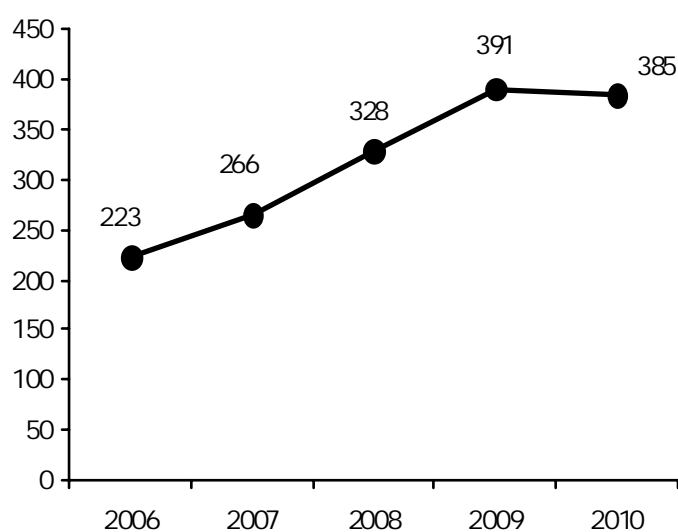


## Entwicklung der Eigenkapitalstruktur

Seit Einführung des neuen innerkantonalen Finanzausgleichs können die Bezirke und Gemeinden im Kanton Schwyz Schwankungsreserven bilden.

Die Entwicklung in den Jahren 2006–2010 zeigt auf, dass bis auf die Gemeinden Morschach und Oberiberg sämtliche Gemeinwesen Schwankungsreserven bilden konnten. Insbesondere konnten auch die einwohnermässig kleinen Gemeinden dank den Strukturzuschlägen beim Bildungs- und Einwohnerbezogenen Aufwand, genügend Schwankungsreserven bilden.

Grafik 8: Entwicklung der Schwankungsreserven im Total aller Gemeinwesen in Mio. Franken



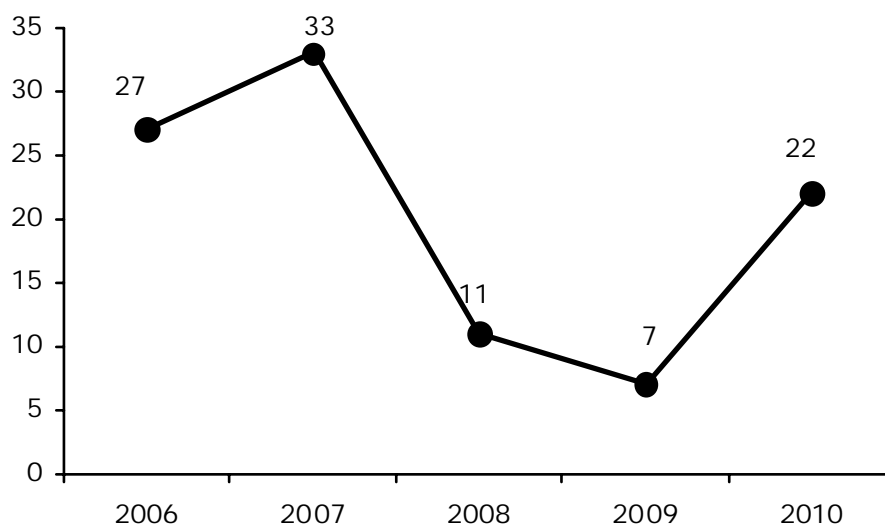
Als Fazit kann festgehalten werden, dass sich der neue Finanzausgleich mit Pauschalbeiträgen an die Gemeinwesen aufgrund der Analyse der ersten Jahre bewährt hat. Bis auf die Gemeinden Morschach und Oberiberg konnten sämtliche Bezirke und Gemeinden genügend Schwankungsreserven bilden. Aufgrund dieser positiven Entwicklung ist auch bei Gemeinden mit einem hohen Steuerfuss genügend Spielraum vorhanden, die Steuerfussdisparität innerhalb der Gemeinwesen weiter zu senken.

## Entwicklung der zusätzlichen Abschreibungen

Wenn es die Finanz- und Konjunkturlage erlaubt, dürfen zusätzliche Abschreibungen in den Voranschlag eingestellt und vorgenommen werden. Sie dürfen nur vorgenommen werden, soweit kein Bilanzfehlbetrag vorhanden ist.

Bis zum Jahr 2001 konnten nur Gemeinwesen zusätzliche Abschreibungen realisieren, welche keine Finanzausgleichsleistungen beanspruchen mussten. Seit der Einführung des neuen Finanzausgleichs im Jahr 2002 können sämtliche Bezirke und Gemeinden zusätzliche Abschreibungen tätigen, sofern es die Finanz- und Konjunkturlage erlaubt. 2010 haben vor allem die grösseren, finanzstarken Gemeinden zusätzliche Abschreibungen vorgenommen. Auffallend ist, dass 2010 die zusätzlichen Abschreibungen gegenüber den Vorjahren wieder zugenommen haben. Insbesondere haben die Gemeinden Wollerau und Küsnacht sowie der Bezirk Schwyz zusätzliche Abschreibungen getätigt.

Grafik 9: Entwicklung der zusätzlichen Abschreibungen im Total aller Gemeinwesen in Mio. Franken





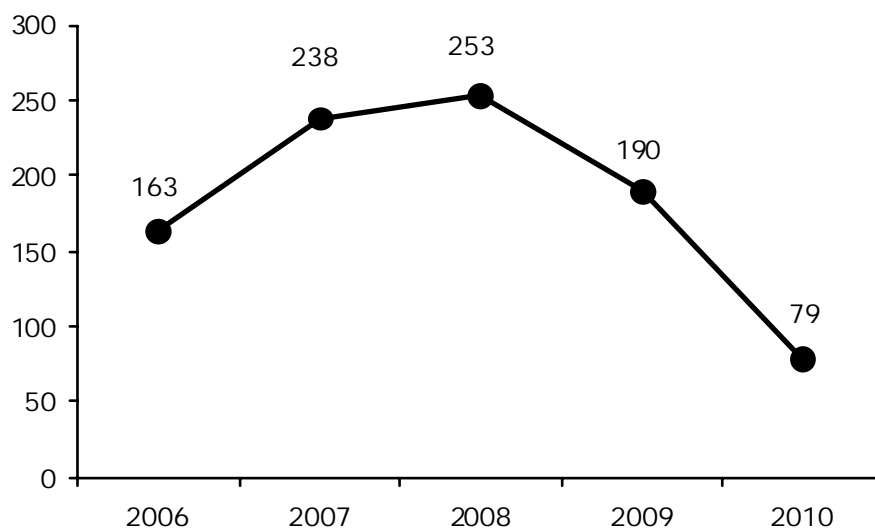
## 0.7 Kennzahl der Gesamtrechnung

### Selbstfinanzierungsgrad

Der Selbstfinanzierungsgrad beantwortet die Frage, inwieweit die Nettoinvestitionen der einzelnen Bezirke und Gemeinden aus *selbst erarbeiteten Mitteln des jeweiligen Rechnungsjahres* bezahlt werden können. Liegt der Selbstfinanzierungsgrad unter 100 Prozent, muss sich eine Gemeinde neu verschulden oder allenfalls vorhandene Finanzierungsreserven aus Vorjahren auflösen. Dagegen werden bei einem Selbstfinanzierungsgrad von über 100 Prozent Mittel für den Schuldenabbau freigesetzt.

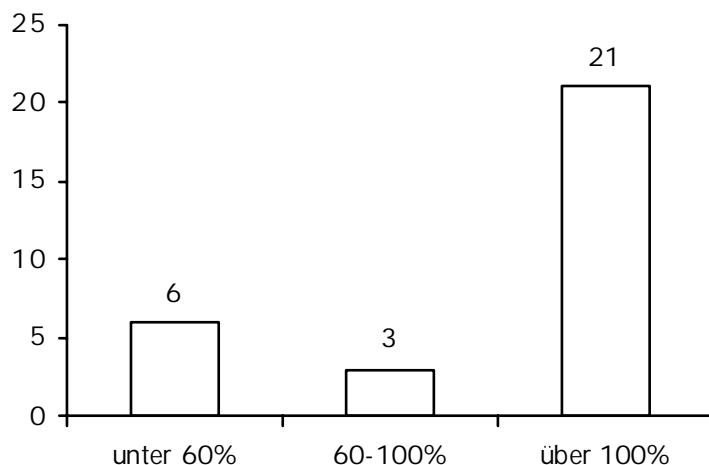
In kleinen und mittleren Gemeinden schwankt der Selbstfinanzierungsgrad mit dem unregelmässigen Investitionsrhythmus von Jahr zu Jahr. Deshalb ist es aufschlussreicher, den Selbstfinanzierungsgrad über mehrere Jahre hinweg zu betrachten, um die Finanzlage der einzelnen Gemeinden zu beurteilen. Fünf Gemeinden weisen einen negativen Selbstfinanzierungsgrad aus, was heisst, dass sie negative Nettoinvestitionen verzeichnen, also mehr Investitionseinnahmen als –ausgaben verbuchen können. Diese Gemeinden sind aus der Ermittlung des durchschnittlichen Selbstfinanzierungsgrades aller Gemeinden auszuklammern. Höchst selten kommt es vor, dass die Selbstfinanzierung negativ, die Investitionssumme aber positiv ist.

Grafik 8: Mittelwert des Selbstfinanzierungsgrades der Bezirke und Gemeinden in Prozent



Der kantonale Mittelwert des Selbstfinanzierungsgrades liegt im Jahr 2010 bei akzeptablen 79 Prozent. Kurzfristig kann dieser Wert problemlos verkraftet werden. Es ist jedoch anzustreben, dass der Selbstfinanzierungsgrad wieder über 100 Prozent steigen sollte.

Grafik 9: Anzahl Gemeinden Durchschnittlicher Selbstfinanzierungsgrad 2006–2010 der Bezirke und Gemeinden nach drei Gruppen



Wichtiger als der kantonale Mittelwert des Selbstfinanzierungsgrades ist die Frage, wie viele Bezirke und Gemeinden im Durchschnitt der letzten fünf Jahre einen Selbstfinanzierungsgrad unter 60 Prozent, zwischen 60 und 100 Prozent und schliesslich über 100 Prozent erreicht haben. Liegt der Selbstfinanzierungsgrad von fünf Jahren unter 60 Prozent, ist die Finanzlage infolge der Investitionen angespannt. In dieser Situation befinden sich die Gemeinden Oberiberg, Vorderthal, Morschach, Tuggen, Steinerberg und Alpthal. Selbstfinanzierungswerte zwischen 60 und 100 Prozent sind tragbar und in weiteren drei Gemeinden anzutreffen. Werden wie in den übrigen Gemeinwesen mittelfristig 100 Prozent Selbstfinanzierung übertroffen, können zukünftige Investitionen gut verkraftet werden.

---

# 1 Kennzahlen der Laufenden Rechnung 2006–2010

---

## 1.1 Selbstfinanzierung

---

Aussage: Finanzkraft der Gemeinde

Definition: Abschreibungen Verwaltungsvermögen zuzüglich Ertragsüberschuss bzw. abzüglich Aufwandüberschuss, umgerechnet auf die Einwohnerzahl

### Selbstfinanzierung in Fr. pro Einwohner

Gemeinde	2010	2009	2008	2007	2006
bis 999 Einwohner					
Riemenstalden	4 188	4 563	3 566	3 944	2 758
Innerthal	779	869	537	1 178	1 116
Alpthal	36	713	1 516	354	195
Illgau	154	606	825	532	158
Oberiberg	- 315	-92	172	96	305
Steinerberg	464	577	822	482	199
1 000 bis 2 999 Einwohner					
Vorderthal	334	689	898	892	612
Morschach	692	634	949	836	-19
Lauerz	42	384	518	581	1 079
Sattel	181	225	406	450	225
Gersau	658	1 204	1 925	1 117	396
Rothenthurm	1 194	659	619	416	627
Unteriberg	417	393	317	407	335
Tuggen	734	597	593	645	589
3 000 bis 5 999 Einwohner					
Reichenburg	516	763	681	256	504
Steinen	336	442	434	373	527
Muotathal	629	513	512	499	494
Galgenen	507	626	724	475	236
Wangen	563	626	31	422	269
Feusisberg	1 129	1 412	1 049	95	1 472
mehr als 6 000 Einwohner					
Altendorf	378	384	1 228	1 264	1 008
Wollerau	643	1 276	2 006	2 128	1 495
Lachen	447	1 067	877	1 118	550
Schübelbach	354	154	161	149	154
Ingenbohl	295	514	397	317	443
Arth	123	173	305	444	387
Küssnacht	985	2 408	353	688	735
Einsiedeln	222	147	206	353	845
Schwyz	103	570	689	-131	486
Freienbach	165	363	849	1 398	1 009
Bezirke mit mehreren Gemeinden					
Höfe	133	174	267	324	313
March	41	57	121	215	178
Schwyz	31	155	218	263	288

---

# 1 Kennzahlen der Laufenden Rechnung 2006–2010

---

## 1.2 Selbstfinanzierungsanteil in Prozent

---

Aussage: Finanzkraft der Gemeinde gemessen am Finanzertrag

Definition: Selbstfinanzierung in Prozent des Finanzertrages (d.h. Ertrag ohne durchlaufende Beiträge und interne Verrechnungen)

### Selbstfinanzierungsanteil in %

Gemeinde	2010	2009	2008	2007	2006
bis 999 Einwohner					
Riemenstalden	32.02	35.36	30.05	34.40	23.50
Innerthal	10.65	12.29	6.49	15.58	14.59
Alpthal	0.83	15.36	28.04	8.10	4.53
Illgau	3.25	13.00	17.78	11.62	3.82
Oberiberg	-11.20	-2.90	4.96	3.04	8.62
Steinerberg	11.19	13.28	19.18	11.91	5.37
1 000 bis 2 999 Einwohner					
Vorderthal	7.92	15.1	19.76	19.15	14.97
Morschach	14.04	12.45	18.46	17.62	-0.46
Lauerz	1.26	10.73	13.70	16.24	25.89
Sattel	5.50	7.13	12.14	12.83	19.94
Gersau	18.33	23.72	34.10	23.18	6.44
Rothenthurm	22.73	19.82	18.64	14.10	19.19
Unteriberg	8.80	8.21	6.77	7.54	7.44
Tuggen	15.80	13.83	14.04	15.52	14.67
3 000 bis 5 999 Einwohner					
Reichenburg	16.07	21.88	20.85	8.88	16.05
Steinen	7.80	10.13	10.17	9.07	12.22
Muotathal	12.76	11.47	11.83	11.55	12.27
Galgenen	18.07	21.57	24.91	17.43	9.18
Wangen	17.42	18.85	1.12	13.18	9.21
Feusisberg	22.37	30.02	23.59	2.28	29.66
mehr als 6 000 Einwohner					
Altendorf	12.72	13.05	32.14	32.48	26.89
Wollerau	13.38	22.99	35.15	37.90	31.32
Lachen	12.69	24.97	18.92	22.31	12.82
Schübelbach	11.64	5.55	6.01	5.45	5.49
Ingenbohl	7.51	12.82	10.62	8.53	11.66
Arth	4.20	5.88	10.18	14.12	12.27
Küssnacht	19.85	38.90	8.30	14.89	15.46
Einsiedeln	6.29	3.33	4.77	7.73	16.86
Schwyz	2.45	14.98	17.67	-3.44	13.14
Freienbach	3.52	7.39	15.65	24.52	18.70
Bezirke mit mehreren Gemeinden					
Höfe	10.95	13.73	17.82	22.03	21.89
March	4.51	6.11	12.37	20.29	17.24
Schwyz	3.14	13.75	17.74	21.22	24.37
Total	9.61	15.15	14.49	13.93	14.70

# 1 Kennzahlen der Laufenden Rechnung 2006–2010

## 1.3 Kapitaldienstanteil in Prozent

Aussage: Massgrösse für die Belastung durch Kapitalfolgekosten

Definition: Kapitaldienst (d.h. Passivzinsen und ordentliche Abschreibungen abzüglich Nettovermögenserträge) in Prozent des Finanzertrages

### Kapitaldienstanteil in %

Gemeinde	2010	2009	2008	2007	2006
bis 999 Einwohner					
Riemenstalden	15.29	15.94	18.17	20.13	23.16
Innerthal	5.73	6.81	7.08	9.48	10.51
Alpthal	10.09	5.32	4.94	5.71	9.24
Illgau	8.05	8.00	9.70	9.79	12.80
Oberberg	13.78	9.50	8.08	6.40	9.41
Steinerberg	6.62	6.95	6.30	5.21	11.06
1 000 bis 2 999 Einwohner					
Vorderthal	10.89	10.21	11.56	13.52	14.32
Morschach	23.21	22.63	18.22	18.31	17.77
Lauerz	8.12	8.03	8.96	8.84	10.68
Sattel	3.80	2.72	3.10	3.85	15.60
Gersau	15.69	9.75	8.39	21.77	11.13
Rothenthurm	9.05	12.25	7.62	7.72	7.60
Unteriberg	5.42	4.07	4.36	4.14	5.00
Tuggen	10.82	13.35	12.48	13.66	13.58
3 000 bis 5 999 Einwohner					
Reichenburg	9.62	9.70	10.57	13.68	12.88
Steinen	3.90	3.58	4.36	5.48	6.84
Muotathal	6.92	8.23	7.72	7.07	7.61
Galgenen	7.17	2.48	3.21	4.16	5.55
Wangen	13.27	13.81	17.82	16.29	14.60
Feusisberg	8.47	7.22	9.13	6.66	6.45
mehr als 6 000 Einwohner					
Altendorf	10.18	2.14	1.38	3.79	4.30
Wollerau	8.48	10.28	4.56	5.61	7.88
Lachen	1.56	-0.54	-0.69	-0.56	-1.01
Schübelbach	1.84	2.39	2.26	2.57	2.60
Ingenbohl	6.20	6.74	6.63	7.31	7.89
Arth	7.53	8.73	9.30	9.53	9.61
Küssnacht	5.28	3.80	4.58	3.83	1.49
Einsiedeln	2.56	5.24	5.68	5.65	6.08
Schwyz	5.08	2.43	1.51	2.46	2.16
Freienbach	4.48	3.77	1.92	3.33	4.55
Bezirke mit mehreren Gemeinden					
Höfe	9.74	10.86	9.70	11.88	14.39
March	6.31	5.62	6.15	7.09	8.05
Schwyz	11.04	9.35	8.56	9.10	9.83
Total	5.73	5.17	4.65	5.22	5.38

---

# 1 Kennzahlen der Laufenden Rechnung 2006–2010

---

## 1.4 Zinsbelastungsanteil

---

Aussage: Massgrösse für die Auswirkung der Verschuldung auf die Laufende Rechnung

Definition: Passivzinsen abzüglich Nettovermögenserträge in Prozent des Finanzertrages

### Zinsbelastungsanteil in %

Gemeinde	2010	2009	2008	2007	2006
bis 999 Einwohner					
Riemenstalden	1.66	1.95	3.89	4.00	2.54
Innerthal	-2.32	-2.26	-1.60	-2.20	-2.56
Alpthal	-0.08	-2.42	-0.66	-1.03	1.68
Illgau	-0.18	0.01	0.82	0.21	1.62
Oberiberg	1.79	1.31	0.77	-0.42	0.25
Steinerberg	0.40	1.34	0.96	1.00	6.11
1 000 bis 2 999 Einwohner					
Vorderthal	0.99	0.72	1.95	2.21	1.80
Morschach	3.03	4.36	5.51	5.03	1.47
Lauerz	1.03	0.61	1.11	-0.49	1.55
Sattel	-1.16	-1.21	-1.33	-1.07	-2.04
Gersau	1.41	3.53	3.17	2.80	2.80
Rothenthurm	2.15	0.27	-0.25	0.34	0.75
Unteriberg	-0.12	-0.12	0.25	0.23	0.37
Tuggen	2.21	2.78	2.38	2.79	2.37
3 000 bis 5 999 Einwohner					
Reichenburg	2.73	2.50	2.52	3.24	3.28
Steinen	0.97	0.08	0.26	0.51	1.31
Muotathal	0.96	1.15	1.59	0.79	0.69
Galgenen	0.12	0.04	0.47	0.89	1.47
Wangen	3.20	3.30	4.54	3.98	3.26
Feusisberg	0.65	0.45	-0.11	-1.15	-0.34
mehr als 6 000 Einwohner					
Altendorf	5.85	-1.32	-1.29	-0.30	1.06
Wollerau	0.04	3.95	-1.04	-0.52	0.53
Lachen	-7.82	-6.71	-6.23	-6.41	-7.88
Schübelbach	-0.30	-0.18	-0.37	-0.05	-0.14
Ingenbohl	1.51	1.63	1.52	1.79	1.54
Arth	1.57	2.26	2.40	2.48	2.41
Küssnacht	-0.78	-0.61	-0.72	0.16	-2.75
Einsiedeln	-3.35	0.89	0.88	1.10	1.65
Schwyz	0.57	-2.78	-2.56	-1.31	-1.69
Freienbach	-1.29	-1.46	-2.24	-1.23	-0.30
Bezirke mit mehreren Gemeinden					
Höfe	0.71	1.38	1.06	2.33	3.23
March	0.82	0.84	1.35	1.62	2.11
Schwyz	0.37	0.72	0.81	1.39	1.11
Total	-0.15	-0.03	-0.44	-0.06	-0.01

## 2 Kennzahlen der kommunalen Steuern 2006–2010

### 2.1 Absolute Steuerkraft, umgerechnet auf 100 Steuerprozent

Aussage: Masszahl für die Steuerertragsbasis der Gemeinde

Definition: Absolute Steuerkraft: Frankenbetrag Steuererträge total pro Gemeinde, umgerechnet auf 100 Steuerprozent

#### Absolute Steuerkraft in Fr.

Gemeinde	2010	2009	2008	2007	2006
bis 999 Einwohner					
Riemenstalden	20 059	33 583	34 534	28 093	27 153
Innerthal	125 894	133 078	135 082	156 779	132 771
Alpthal	418 385	348 780	479 216	355 469	269 296
Illgau	381 726	380 386	351 720	345 299	304 309
Oberiberg	745 226	754 299	816 383	803 484	734 637
Steinerberg	530 484	579 044	491 137	453 295	390 251
1 000 bis 2 999 Einwohner					
Vorderthal	696 490	648 510	640 246	569 519	523 651
Morschach	845 503	820 849	765 671	714 840	629 730
Lauerz	681 322	707 418	686 109	633 846	531 850
Sattel	1 315 151	1 261 696	1 166 851	1 081 145	1 053 282
Gersau	1 319 712	2 141 012	2 304 902	1 522 815	1 621 923
Rothenthurm	2 436 312	1 369 644	1 357 039	1 304 206	1 255 657
Unteriberg	1 623 514	1 455 872	1 522 928	1 479 814	1 338 716
Tuggen	4 030 376	3 693 149	3 347 936	3 379 179	3 006 056
3 000 bis 5 999 Einwohner					
Reichenburg	2 612 797	2 580 644	2 365 770	2 322 771	2 059 376
Steinen	2 124 440	2 167 817	2 214 703	2 040 337	1 960 722
Muotathal	1 988 422	2 158 716	2 149 025	2 132 289	2 091 810
Galgenen	4 882 922	4 424 826	4 621 090	4 307 156	3 933 903
Wangen	4 853 434	5 463 831	4 272 865	5 277 968	4 503 425
Feusisberg	28 906 062	26 487 319	23 235 794	17 915 737	20 088 753
mehr als 6 000 Einwohner					
Altendorf	12 320 595	11 248 674	13 558 011	11 603 554	10 002 639
Wollerau	41 658 908	46 445 522	45 699 638	39 713 287	31 651 461
Lachen	14 565 386	18 369 716	15 474 524	14 804 046	11 284 253
Schübelbach	7 308 395	6 661 940	6 575 992	6 436 776	5 774 617
Ingenbohl	8 937 388	8 500 087	8 722 168	8 277 457	7 855 853
Arth	8 588 646	9 241 362	9 607 361	8 482 761	8 438 354
Küssnacht	23 690 731	20 125 873	18 584 106	18 492 875	17 149 272
Einsiedeln	18 943 328	15 044 110	13 975 662	13 473 175	12 973 217
Schwyz	13 751 134	21 839 170	21 264 932	19 661 815	18 871 903
Freienbach	68 925 027	71 229 596	82 718 414	77 128 764	66 856 674
Bezirke mit mehreren Gemeinden					
Höfe	141 993 572	149 440 727	148 426 660	131 794 755	117 083 244
March	51 013 167	53 813 017	50 983 495	49 406 910	41 421 328
Schwyz	48 765 026	50 206 992	52 373 386	47 432 871	44 286 150
	279 227 768	286 316 522	289 139 808	264 898 551	237 315 510

## 2 Kennzahlen der kommunalen Steuern 2006–2010

### 2.2 Relative Steuerkraft in Fr. pro Einwohner

Aussage: Masszahl für die Steuerertragsbasis der Gemeinde

Definition: Relative Steuerkraft: = Steuerkraft pro Einwohner = absolute Steuerkraft dividiert durch die Einwohnerzahl

#### Relative Steuerkraft in Fr. pro Einwohner

Gemeinde	2010	2009	2008	2007	2006
<b>bis 999 Einwohner</b>					
Riemenstalden	228	400	416	331	339
Innerthal	629	669	693	821	726
Alpthal	743	640	931	668	518
Illgau	484	477	444	435	384
Oberiberg	920	935	1 033	1 007	941
Steinerberg	588	634	543	492	422
<b>1 000 bis 2 999 Einwohner</b>					
Vorderthal	684	646	631	570	512
Morschach	812	790	747	742	663
Lauerz	642	664	658	628	537
Sattel	737	728	702	667	653
Gersau	618	1 026	1 121	761	813
Rothenthurm	1 140	641	632	621	608
Unteriberg	700	622	651	627	574
Tuggen	1 354	1 281	1 168	1 215	1 105
<b>3 000 bis 5 999 Einwohner</b>					
Reichenburg	828	858	804	799	717
Steinen	664	694	713	663	637
Muotathal	561	610	600	599	591
Galgenen	1 050	976	1 019	976	916
Wangen	1 030	1 152	922	1 150	981
Feusisberg	6 036	5 565	4 953	3 865	4 437
<b>mehr als 6 000 Einwohner</b>					
Altendorf	2 023	1 868	2 278	1 986	1 759
Wollerau	5 939	6 641	6 529	5 746	4 613
Lachen	1 842	2 398	2 046	2 089	1 598
Schübelbach	866	798	797	809	748
Ingenbohl	1 049	1 005	1 033	994	966
Arth	797	865	906	817	827
Küssnacht	1 917	1 642	1 525	1 545	1 452
Einsiedeln	1 310	1 050	988	972	948
Schwyz	949	1 522	1 493	1 382	1 323
Freienbach	4 368	4 566	5 314	4 998	4 431
<b>Bezirke mit mehreren Gemeinden</b>					
Höfe	5 148	5 463	5 446	4 885	4 422
March	1 303	1 401	1 344	1 344	1 146
Schwyz	938	973	1 021	935	881
<b>Total</b>	<b>1 890</b>	<b>1 960</b>	<b>1 996</b>	<b>1 861</b>	<b>1 691</b>



### 3 Kennzahlen der Investitionsrechnung 2006–2010

#### 3.1 Bruttoinvestitionen in Fr. pro Einwohner

Aussage: Mass für Infrastrukturausbau ohne Berücksichtigung der Finanzierungsträger

Definition: Summe der Investitionsausgaben ohne Passivierungen und ohne Veränderungen von Spezialfinanzierungen, auf die Einwohnerzahl umgerechnet

#### Bruttoinvestitionen in Fr. pro Einwohner

Gemeinde	2010	2009	2008	2007	2006
<b>bis 999 Einwohner</b>					
Riemenstalden	4 196	3 629	546	1 777	7 565
Innerthal			44	7	1 069
Alpthal	1 935	716	19		184
Illgau	663		281	409	1 711
Oberiberg	1 726	412	1 312	618	1 089
Steinerberg	352	484	1 932	3	100
<b>1 000 bis 2 999 Einwohner</b>					
Vorderthal	379	691	250	223	1 619
Morschach	1 198	4 027	1 633	366	1 459
Lauerz		6	22	49	113
Sattel	295	187	86	8	271
Gersau	2 000	206	121	160	407
Rothenthurm	996	2 228	981	234	80
Unteriberg	1 631	674	213	377	251
Tuggen	299	1 021	803	1 057	3 715
<b>3 000 bis 5 999 Einwohner</b>					
Reichenburg	311	337	348	426	778
Steinen	206	105	114	272	88
Muotathal	228	972	396	729	1 413
Galgenen	2 948	1 071	865	189	357
Wangen	192	231	182	1 804	1 702
Feusisberg	1 663	529	1 438	669	1 104
<b>mehr als 6 000 Einwohner</b>					
Altendorf	422	477	711	999	682
Wollerau	1 114	623	347	830	370
Lachen	1 431	767	544	816	539
Schübelbach	28	184	132	94	41
Ingenbohl	303	434	247	250	116
Arth	575	80	103	285	614
Küssnacht	1 046	1 135	1 261	609	403
Einsiedeln	432	172	379	310	258
Schwyz	259	468	324	281	179
Freienbach	909	1 191	709	775	372
<b>Bezirke mit mehreren Gemeinden</b>					
Höfe	1	1	7	46	263
March	106	96	59	114	61
Schwyz	148	131	91	68	207
<b>Total</b>	<b>744</b>	<b>620</b>	<b>525</b>	<b>581</b>	<b>670</b>

### 3 Kennzahlen der Investitionsrechnung 2006–2010

#### 3.2 Nettoinvestitionen in Fr. pro Einwohner

Aussage: Mass für die Investitionstätigkeit, Cash-mässige Betrachtung, analog der Definition der Selbstfinanzierung in der Laufenden Rechnung

Definition: Summe der Investitionsausgaben abzüglich der Summe der Investitionseinnahmen ohne Passivierungen und ohne Veränderung von Spezialfinanzierungen, auf die Einwohnerzahl umgerechnet  
- = Nettoinvestitionsabnahmen

#### Nettoinvestitionen in Fr. pro Einwohner

Gemeinde	2010	2009	2008	2007	2006
bis 999 Einwohner					
Riemenstalden	3 522	2 496	-462	-2 904	5 197
Innerthal	- 13	-55	44	-55	1 045
Alpthal	837	595	-205	-244	110
Illgau	634	-121	171	77	1 189
Oberiberg	1 116	406	1 276	337	762
Steinerberg	- 66	447	865	3	93
1 000 bis 2 999 Einwohner					
Vorderthal	283	456	100	121	1 541
Morschach	837	3 314	1 436	51	1 459
Lauerz	- 11	-11	-1	2	108
Sattel	77	-87	-35	-105	162
Gersau	1 606	27	55	117	372
Rothenthurm	832	2 138	838	172	38
Unteriberg	1 074	305	24	192	161
Tuggen	- 31	775	117	691	3 506
3 000 bis 5 999 Einwohner					
Reichenburg	- 144	36	11	202	747
Steinen	124	1	0	164	17
Muotathal	172	845	364	470	1 071
Galgenen	2 713	797	-1 471	20	304
Wangen	62	141	85	1 172	1 307
Feusisberg	1 484	241	1 183	237	1 019
mehr als 6 000 Einwohner					
Altendorf	46	285	338	650	502
Wollerau	939	271	126	591	78
Lachen	1 120	377	183	570	311
Schübelbach	- 38	55	51	-105	1
Ingenbohl	193	337	146	136	47
Arth	259	30	-2	99	577
Küssnacht	796	820	799	369	206
Einsiedeln	328	32	185	76	158
Schwyz	91	375	242	203	104
Freienbach	469	826	562	675	260
Bezirke mit mehreren Gemeinden					
Höfe	1	1	7	-1	263
March	106	96	44	100	61
Schwyz	135	120	90	48	187
Total	506	410	253	354	532

---

## 4 Kennzahlen der Bestandesrechnung 2006–2010

---

### 4.1 Nettoschuld in Fr. pro Einwohner

---

Aussage: Beurteilung der kommunalen Vermögenslage

Definition: Fremdkapital einschliesslich Saldo der Spezialfinanzierungen abzüglich Finanzvermögen, umgerechnet auf die Einwohnerzahl  
(Übersteigt das Finanzvermögen das Fremdkapital einschliesslich Saldo der Spezialfinanzierungen, so liegt ein Nettovermögen vor)

#### Nettoschuld in Fr. pro Einwohner

Gemeinde	2010	2009	2008	2007	2006
<b>bis 999 Einwohner</b>					
Riemenstalden	7 271	8 315	10 507	14 194	22 357
Innerthal	4 132	5 049	5 994	6 623	8 199
Alpthal	1 074	603	810	2 252	2 665
Illgau	3 592	3 068	3 799	4 449	4 849
Oberiberg	3 852	2 260	1 773	627	550
Steinerberg	- 174	372	507	456	930
<b>1 000 bis 2 999 Einwohner</b>					
Vorderthal	2 288	2 253	2 385	3 155	3 765
Morschach	9 773	9 748	7 970	7 955	8 550
Lauerz	1 662	1 697	2 129	2 731	3 336
Sattel	479	454	783	1 184	1 641
Gersau	4 248	471	1 062	3 012	5 802
Rothenthurm	49	3 267	1 777	1 621	1 880
Unteriberg	2 094	1 493	1 529	1 806	1 994
Tuggen	2 791	3 612	3 448	3 989	4 023
<b>3 000 bis 5 999 Einwohner</b>					
Reichenburg	1 021	1 618	2 242	2 769	2 742
Steinen	1 016	1 267	1 699	2 153	2 360
Muotathal	2 440	2 916	2 551	2 756	2 856
Galgenen	758	-1 478	-1 868	345	752
Wangen	2 637	3 116	3 685	3 670	2 929
Feusisberg	-1 435	-1 557	-392	-532	-689
<b>mehr als 6 000 Einwohner</b>					
Altendorf	- 854	-1 021	-1 183	-724	-215
Wollerau	-3 702	-4 210	-3 593	-2 168	-742
Lachen	2 525	2 224	2 799	3 560	3 861
Schübelbach	- 207	149	210	274	408
Ingenbohl	970	1 077	1 239	1 489	1 680
Arth	1 163	1 279	1 428	1 722	2 073
Küssnacht	-1 380	-1 084	679	276	703
Einsiedeln	904	1 037	1 140	1 175	1 462
Schwyz	1 033	757	922	1 355	282
Freienbach	-1 552	-1 884	-2 353	-2 083	-1 394
<b>Bezirke mit mehreren Gemeinden</b>					
Höfe	422	559	732	1 002	1 352
March	184	122	84	166	285
Schwyz	465	341	393	523	744
<b>Total</b>	<b>724</b>	<b>612</b>	<b>892</b>	<b>1 361</b>	<b>1 790</b>

---

## 4 Kennzahlen der Bestandesrechnung 2006–2010

---

### 4.2 Nettoschuld in Prozent der Steuerkraft

---

Aussage: Beurteilung der Vermögenslage anhand der steuerlichen Leistungsfähigkeit

Definition: Fremdkapital einschliesslich Saldo der Spezialfinanzierungen abzüglich Finanzvermögen, dividiert durch die absolute Steuerkraft

#### Nettoschuld in Prozent der Steuerkraft

Gemeinde	2010	2009	2008	2007	2006
<b>bis 999 Einwohner</b>					
Riemenstalden	3 190	2 080	2 525	4 295	6 587
Innerthal	656	755	865	807	1 130
Alpthal	145	94	87	337	515
Illgau	742	643	857	1 022	1 262
Oberiberg	419	242	172	62	58
Steinerberg	- 30	59	93	93	221
<b>1 000 bis 2 999 Einwohner</b>					
Vorderthal	335	349	378	553	736
Morschach	1 203	1 234	1 067	1 073	1 290
Lauerz	259	256	323	435	622
Sattel	65	62	111	178	251
Gersau	687	46	95	396	714
Rothenthurm	4	510	281	261	309
Unteriberg	299	240	235	288	347
Tuggen	206	282	295	328	364
<b>3 000 bis 5 999 Einwohner</b>					
Reichenburg	123	189	279	347	382
Steinen	153	183	238	325	371
Muotathal	435	478	425	460	483
Galgenen	72	-151	-183	35	82
Wangen	256	270	400	319	299
Feusisberg	- 24	-28	-8	-14	-16
<b>mehr als 6 000 Einwohner</b>					
Altendorf	- 42	-55	-52	-36	-12
Wollerau	- 62	-63	-55	-38	-16
Lachen	137	93	137	170	242
Schübelbach	- 24	19	26	34	54
Ingenbohl	92	107	120	150	174
Arth	146	148	158	211	251
Küssnacht	- 72	-66	45	18	48
Einsiedeln	69	99	115	121	154
Schwyz	109	50	62	98	21
Freienbach	- 36	-41	-44	-42	-31
<b>Bezirke mit mehreren Gemeinden</b>					
Höfe	8	10	14	21	31
March	14	9	6	12	25
Schwyz	294	276	273	56	84
<b>Total</b>	<b>52</b>	<b>46</b>	<b>55</b>	<b>39</b>	<b>57</b>

---

## 4 Kennzahlen der Bestandesrechnung 2006–2010

---

### 4.3 Fremdkapital

---

Aussage: Beurteilung der Kapitalstruktur, auch im Hinblick auf die Zinsbelastung

Definition: Fremdkapital, umgerechnet auf die Anzahl Einwohner

#### Fremdkapital in Fr. pro Einwohner

Gemeinde	2010	2009	2008	2007	2006
bis 999 Einwohner					
Riemenstalden	12 381	11 683	12 434	19 667	23 028
Innerthal	10 776	11 227	12 069	12 683	13 694
Alpthal	2 000	1 761	2 145	2 295	4 846
Illgau	4 489	4 012	4 815	5 312	8 022
Oberiberg	5 457	3 705	3 792	3 030	2 886
Steinerberg	4 382	5 780	5 646	4 135	3 565
1 000 bis 2 999 Einwohner					
Vorderthal	3 479	3 474	3 935	4 023	4 499
Morschach	10 781	10 680	8 592	8 795	9 534
Lauerz	2 973	2 866	4 831	4 946	5 044
Sattel	2 070	2 298	2 488	2 918	3 362
Gersau	5 651	3 006	3 369	5 129	8 344
Rothenthurm	3 120	4 868	3 295	3 727	3 659
Unteriberg	2 622	2 033	2 425	2 957	2 677
Tuggen	3 768	4 322	3 846	3 964	4 031
3 000 bis 5 999 Einwohner					
Reichenburg	3 043	3 281	3 594	3 620	3 654
Steinen	2 709	2 768	3 315	3 260	4 186
Muotathal	3 379	3 516	3 216	3 310	3 373
Galgenen	2 702	5 10	1 632	1 796	1 956
Wangen	3 325	3 373	3 745	3 881	3 430
Feusisberg	2 479	2 348	2 335	2 214	1 698
mehr als 6 000 Einwohner					
Altendorf	1 327	1 283	1 568	1 808	2 830
Wollerau	707	531	525	1 743	1 371
Lachen	3 595	3 850	4 143	4 492	5 164
Schübelbach	1 057	1 151	1 295	1 671	1 739
Ingenbohl	1 710	1 755	1 850	2 027	2 311
Arth	1 650	1 808	1 945	2 429	2 698
Küssnacht	652	753	1 098	1 697	2 115
Einsiedeln	2 478	2 251	2 992	3 149	3 300
Schwyz	2 057	2 444	2 821	2 890	3 116
Freienbach	2 572	3 012	2 514	2 703	2 550
Bezirke mit mehreren Gemeinden					
Höfe	1 135	1 296	1 532	1 635	1 898
March	474	450	339	465	720
Schwyz	875	815	919	1 069	1 116
Total	2 956	2 976	3 211	3 615	3 979

---

## 4 Kennzahlen der Bestandesrechnung 2006–2010

---

### 4.4 Finanzvermögen

---

Aussage: Beurteilung der Vermögensstruktur, auch im Hinblick auf die Zinsbelastung

Definition: Finanzvermögen, umgerechnet auf die Anzahl Einwohner

#### Finanzvermögen in Fr. pro Einwohner

Gemeinde	2010	2009	2008	2007	2006
bis 999 Einwohner					
Riemenstalden	5 218	3 480	2 040	5 584	770
Innerthal	7 327	6 612	6 460	7 401	6 676
Alpthal	3 379	3 802	3 890	2 100	3 926
Illgau	1 208	1 206	1 257	1 113	3 368
Oberiberg	2 621	2 267	2 866	3 231	3 589
Steinerberg	4 995	5 860	5 336	4 222	3 159
1 000 bis 2 999 Einwohner					
Vorderthal	1 436	1 384	1 790	1 060	944
Morschach	2 321	2 377	2 890	3 311	3 187
Lauerz	2 075	1 864	3 388	2 885	2 323
Sattel	2 803	2 898	2 885	2 858	2 779
Gersau	1 618	1 775	2 748	2 596	3 018
Rothenthurm	3 559	1 785	1 659	2 429	2 075
Unteriberg	1 227	1 259	1 683	1 871	1 581
Tuggen	1 975	1 719	1 575	1 197	1 366
3 000 bis 5 999 Einwohner					
Reichenburg	2 740	2 267	1 765	1 199	1 245
Steinen	2 407	2 247	2 353	1 794	2 429
Muotathal	1 249	900	968	849	838
Galgenen	2 659	2 742	4 047	2 010	1 688
Wangen	1 670	1 121	881	1 028	1 348
Feusisberg	4 859	5 066	3 945	3 940	3 533
mehr als 6 000 Einwohner					
Altendorf	4 027	3 695	3 941	3 675	4 171
Wollerau	5 274	5 567	5 105	4 927	3 089
Lachen	3 282	4 248	3 819	3 386	3 418
Schübelbach	1 691	1 417	1 510	1 837	1 725
Ingenbohl	1 161	1 108	1 080	1 009	1 169
Arth	1 069	1 103	1 070	1 218	1 146
Küssnacht	2 972	2 879	1 618	2 691	2 829
Einsiedeln	1 703	1 842	2 426	2 703	2 665
Schwyz	1 644	1 832	2 087	1 777	3 100
Freienbach	5 170	6 062	6 174	6 051	5 109
Bezirke mit mehreren Gemeinden					
Höfe	713	738	801	632	546
March	290	328	255	299	434
Schwyz	419	479	535	550	376
Total	3 041	3 176	3 168	3 116	3 045

---

## 4 Kennzahlen der Bestandesrechnung 2006–2010

---

### 4.5 Eigenkapital

---

Aussage: Entwicklung der Eigenkapitalstruktur zur Deckung von Aufwandüberschüssen

Eigenkapital					
Gemeinde	2010	2009	2008	2007	2006
<b>bis 999 Einwohner</b>					
Riemenstalden	1 036 179	824 559	592 890	437 520	259 458
Innerthal	508 837	470 855	425 592	460 896	584 621
Alpthal	1 007 223	1 236 627	1 093 959	594 231	562 382
Illgau	705 646	891 985	805 475	477 800	403 841
Oberberg	- 275 716	252 329	537 195	601 468	707 748
Steinerberg	2 410 037	2 223 940	1 919 647	1 382 913	1 095 579
<b>1 000 bis 2 999 Einwohner</b>					
Vorderthal	2 115 378	2 200 420	1 942 907	1 477 734	1 112 637
Morschach	-1 131 026	-815 782	-508 069	-810 566	-1 009 279
Lauerz	1 224 743	1 430 267	1 428 769	1 198 287	948 857
Sattel	1 713 415	1 681 542	1 506 662	1 078 783	781 594
Gersau	2 888 853	5 524 077	3 759 663	407 189	-1 164 394
Rothenthurm	7 275 589	2 578 735	2 094 054	1 588 272	1 172 155
Unteriberg	1 927 690	1 568 794	1 118 353	825 606	1 207 351
Tuggen	5 208 568	4 213 709	3 807 126	3 329 472	2 792 255
<b>3 000 bis 5 999 Einwohner</b>					
Reichenburg	4 669 820	3 738 226	2 197 262	967 560	1 170 049
Steinen	1 517 679	1 379 408	970 912	515 282	396 239
Muotathal	2 554 537	2 286 168	1 819 176	1 073 763	549 284
Galgenen	6 865 205	5 428 433	3 962 749	2 039 528	1 027 588
Wangen	4 539 124	3 420 787	2 106 732	3 647 554	3 518 938
Feusisberg	27 833 563	24 316 012	19 109 453	17 242 384	20 492 264
<b>mehr als 6 000 Einwohner</b>					
Altendorf	13 086 155	13 064 866	12 862 883	9 162 651	7 854 958
Wollerau	43 235 259	55 015 661	49 980 980	38 332 934	26 186 601
Lachen	19 555 338	18 792 492	12 904 421	8 464 856	5 713 538
Schübelbach	7 480 701	5 622 521	4 934 364	4 187 734	3 571 281
Ingenbohl	7 863 488	7 094 965	5 258 619	4 093 586	3 370 439
Arth	6 283 612	6 839 434	7 092 895	6 128 248	3 896 766
Küssnacht	45 719 513	43 206 145	17 126 584	15 890 032	13 897 905
Einsiedeln	23 692 703	14 345 153	14 986 124	15 114 142	13 498 376
Schwyz	13 093 537	23 515 676	19 252 965	11 888 053	15 796 110
Freienbach	69 744 299	71 401 355	69 746 003	61 061 068	54 936 528
<b>Bezirke mit mehreren Gemeinden</b>					
Höfe	26 054 578	25 412 460	23 938 323	20 218 578	11 544 451
March	13 159 530	13 507 828	13 422 953	13 342 986	15 337 581
Schwyz	21 820 988	28 365 118	26 179 160	19 907 290	11 655 141
<b>Total</b>	<b>385 385 043</b>	<b>391 034 766</b>	<b>328 376 779</b>	<b>266 327 834</b>	<b>223 868 843</b>

---

## 4 Kennzahlen der Bestandesrechnung 2006–2010

---

### 4.6 Zusätzliche Abschreibungen

---

Aussage: Entwicklung der realisierten zusätzlichen Abschreibungen

Zusätzliche Abschreibungen					
Gemeinde	2010	2009	2008	2007	2006
<hr/>					
bis 999 Einwohner					
Riemenstalden				180 000	
Innerthal					
Alpthal		50 000	125 000		
Illgau		100 000			
Oberiberg					107 537
Steinerberg					
<hr/>					
1 000 bis 2 999 Einwohner					
Vorderthal					
Morschach					
Lauerz		125 000			151 929
Sattel				151 999	
Gersau	25 900	89 300			
Rothenthurm		73 200	262 600		
Unteriberg				845 000	
Tuggen					
<hr/>					
3 000 bis 5 999 Einwohner					
Reichenburg					
Steinen	226 100	494 298	348 596	400 000	496 593
Muotathal	653 700	228 535	137 988	285 714	409 845
Galgenen		1 051 097	997 300	691 999	320 597
Wangen					
Feusisberg			1 125 000	2 181 294	
<hr/>					
mehr als 6 000 Einwohner					
Altendorf			3 000 000	4 900 291	1 000 000
Wollerau	13 204 242	1 430 800	62 500	180 214	5 169 353
Lachen	159 114	265 137	250 981	3 093 612	1 790 371
Schübelbach	578 997				
Ingenbohl	177 601	386 767	386 342	7 000	8 400
Arth		68 999	76 000	75 000	75 000
Küssnacht	3 966 600		313 600	4 211 000	4 793 998
Einsiedeln			112 000	392 000	1 223 000
Schwyz		1 078 599	189 000		
Freienbach			846 000	11 432 196	5 777 649
<hr/>					
Bezirke mit mehreren Gemeinden					
Küssnacht	928 900				
Höfe					600 000
March		393 300	2 724 299	3 949 299	2 560 700
Schwyz	1 921 700	800 000			2 386 000
<hr/>					
Total	21 842 854	6 635 032	10 957 206	32 976 618	26 870 972



---

## 5 Kennzahlen der Gesamtrechnung 2006–2010

---

### 5.1 Selbstfinanzierungsgrad

---

Aussage: Ausmass, in dem die Investitionen im entsprechenden Jahr finanziell verkräftet werden

Definition: Selbstfinanzierung in Prozent der Nettoinvestitionen

#### Selbstfinanzierungsgrad in %

Gemeinde	2010	2009	2008	2007	2006
<b>bis 999 Einwohner</b>					
Riemenstalden	119	183	-462	-136	53
Innerthal	-6 047	-1 571	44	-2 150	107
Alpthal	4	120	-205	-145	177
Illgau	24	-502	171	691	13
Oberiberg	- 28	-23	1 276	29	40
Steinerberg	- 700	129	865	14 617	215
<b>1 000 bis 2 999 Einwohner</b>					
Vorderthal	118	151	100	739	40
Morschach	83	19	1 436	1 630	-1
Lauerz	- 396	-3 479	-1	24 920	1 004
Sattel	235	-257	-35	-430	139
Gersau	41	4403	55	957	106
Rothenthurm	144	31	838	242	1 637
Unteriberg	39	129	24	213	208
Tuggen	-2 365	77	117	93	17
<b>3 000 bis 5 999 Einwohner</b>					
Reichenburg	- 359	2 115	11	127	67
Steinen	271	29 960		227	3 135
Muotathal	365	61	364	106	46
Galgenen	19	78	-1 471	2 427	78
Wangen	905	444	85	36	21
Feusisberg	76	586	1 183	40	144
<b>mehr als 6 000 Einwohner</b>					
Altendorf	831	135	338	195	201
Wollerau	69	470	126	360	1 927
Lachen	40	283	183	196	177
Schübelbach	- 934	281	51	-142	14 492
Ingenbohl	153	153	146	234	938
Arth	48	570	-2	446	67
Küssnacht	124	294	799	187	357
Einsiedeln	68	458	185	462	537
Schwyz	113	152	242	-65	467
Freienbach	35	44	562	207	388
<b>Bezirke mit mehreren Gemeinden</b>					
Höfe	23 628	16 179	7	-47 664	119
March	39	60	44	214	290
Schwyz	23	129	90	547	154
<b>Total</b>	<b>79</b>	<b>166</b>	<b>253</b>	<b>238</b>	<b>163</b>

## 5 Kennzahlen der Gesamtrechnung 2006–2010

### 5.2 Selbstfinanzierungsgrad während 5 Jahren

Aussage: Ausmass, in dem die Investitionen über 5 Jahre hinweg finanziell verkräftet werden.

Definition: Selbstfinanzierung über 5 Jahre in Prozent der Nettoinvestitionen über 5 Jahre.  
Keine = Keine Investitionstätigkeiten

#### Selbstfinanzierungsgrad in % während 5 Jahren

Gemeinde	2006-2010	2005-2009	2004-2008	2003-2007	2002-2006
bis 999 Einwohner					
Riemenstalden	keine	234	105	134	70
Innerthal	189	1 472	keine	keine	keine
Alpthal	56	1 169	keine	keine	keine
Illgau	190	134	55	52	98
Oberiberg	4	28	78	107	41
Steinerberg	49	189	435	keine	keine
1 000 bis 2 999 Einwohner					
Vorderthal	37	161	647	623	keine
Morschach	39	40	103	189	71
Lauerz	1 136	884	keine	keine	170
Sattel	keine	keine	481	573	308
Gersau	89	338	156	119	82
Rothenthurm	781	93	243	652	keine
Unteriberg	276	418	99	95	92
Tuggen	39	52	295	175	56
3 000 bis 5 999 Einwohner					
Reichenburg	180	213	keine	keine	407
Steinen	448	941	403	273	408
Muotathal	92	76	194	180	129
Galgenen	keine	keine	keine	keine	160
Wangen	74	57	112	82	114
Feusisberg	122	132	100	100	72
mehr als 6 000 Einwohner					
Altendorf	109	236	211	177	177
Wollerau	432	598	110	97	91
Lachen	271	243	215	176	168
Schübelbach	120	464	233	471	274
Ingenbohl	271	239	65	58	76
Arth	207	137	140	139	90
Küssnacht	172	209	203	335	413
Einsiedeln	194	316	227	274	302
Schwyz	253	187	76	keine	46
Freienbach	156	157	3	29	11
Bezirke mit mehreren Gemeinden					
Höfe	231	158	6	9	7
March	148	234	keine	keine	keine
Schwyz	215	187	178	210	158
Total	167	189	130	128	117

---

## 6 Normaufwendungen der Laufenden Rechnung 2006–2010

---

### 6.1 Normaufwandgruppe Schule, Nettoaufwendungen pro Schüler in Fr.

---

Gemeinde	2010	2009	2008	2007	2006
<b>bis 999 Einwohner</b>					
Riemenstalden	15 812	23 219	22 805	26 833	26 870
Innerthal	20 866	20 944	19 108	16 003	18 550
Alpthal	16 196	15 761	14 666	14 253	12 389
Illgau	15 632	16 373	16 443	16 998	17 493
Oberiberg	17 094	15 910	16 951	13 663	12 625
Steinerberg	16 967	15 769	16 077	14 039	13 907
<b>1 000 bis 2 999 Einwohner</b>					
Vorderthal	12 701	12 093	10 386	9 699	9 437
Morschach	14 560	15 092	15 476	15 037	15 032
Lauerz	14 407	15 080	15 198	14 964	15 151
Sattel	12 394	12 191	12 477	11 774	12 604
Gersau	17 117	12 092	12 663	12 355	12 402
Rothenthurm	13 447	13 859	11 709	11 291	11 680
Unteriberg	12 200	13 375	13 005	12 004	10 471
Tuggen	16 777	15 958	15 852	16 159	16 246
<b>3 000 bis 5 999 Einwohner</b>					
Reichenburg	15 823	16 145	15 035	13 761	13 396
Steinen	13 407	12 825	13 635	12 330	12 229
Muotathal	14 239	13 183	12 286	11 509	10 463
Galgenen	14 295	12 263	12 341	12 373	11 593
Wangen	13 534	12 926	12 621	11 712	12 594
Feusisberg	19 635	20 339	19 202	22 207	20 982
<b>mehr als 6 000 Einwohner</b>					
Altendorf	12 629	12 879	12 445	13 240	12 585
Wollerau	15 004	13 708	13 615	12 328	11 808
Lachen	11 961	11 786	10 934	10 241	10 391
Schübelbach	13 756	12 556	12 470	11 804	11 479
Ingenbohl	12 343	11 887	11 914	11 346	12 255
Arth	12 112	11 817	11 351	11 721	11 477
Küssnacht	13 071	12 604	11 910	12 283	11 384
Einsiedeln	13 130	13 073	12 060	11 363	11 069
Schwyz	12 883	12 895	12 593	12 342	11 223
Freienbach	18 062	18 537	17 921	16 496	15 717
<b>Total Gemeinden</b>	<b>13 981</b>	<b>13 643</b>	<b>13 194</b>	<b>12 823</b>	<b>12 396</b>
<b>Bezirke</b>					
Gersau	21 404	20 786	17 241	17 834	18 379
Küssnacht	17 730	17 356	17 208	16 358	16 344
Einsiedeln	17 604	17 888	19 301	18 929	18 569
Höfe	27 680	26 357	26 961	24 707	25 608
March	16 422	16 388	15 955	15 859	15 480
Schwyz	18 700	18 757	17 743	17 315	17 644
<b>Total Bezirke</b>	<b>19 118</b>	<b>19 002</b>	<b>18 659</b>	<b>18 086</b>	<b>18 213</b>

---

6 Normaufwendungen der Laufenden Rechnung 2006–2010

---

6.2 Normaufwandgruppe Strassenwesen, Nettoaufwendungen pro Laufmeter in Fr.

---

Gemeinde	2010	2009	2008	2007	2006
bis 999 Einwohner					
Riemenstalden	36	23	29	23	29
Innerthal	47	35	25	34	31
Alpthal	71	50	40	54	54
Illgau	118	53	59	69	65
Oberiberg	223	287	284	109	108
Steinerberg	15	12	24	30	26
1 000 bis 2 999 Einwohner					
Vorderthal	49	71	72	42	47
Morschach	90	83	79	67	91
Lauerz	26	24	23	18	21
Sattel	73	63	70	61	61
Gersau	47	25	25	24	25
Rothenthurm	31	37	26	21	27
Unteriberg	90	97	83	76	80
Tuggen	43	38	25	27	22
3 000 bis 5 999 Einwohner					
Reichenburg	113	90	66	51	49
Steinen	40	40	43	44	39
Muotathal	55	37	31	33	23
Galgenen	63	60	44	44	48
Wangen	58	47	44	40	41
Feusisberg	179	128	107	127	109
mehr als 6 000 Einwohner					
Altendorf	46	37	31	38	41
Wollerau	168	151	151	142	141
Lachen	103	88	63	66	70
Schübelbach	51	80	63	47	51
Ingenbohl	63	66	47	56	59
Arth	259	229	212	183	191
Küssnacht	133	104	144	87	72
Einsiedeln	55	56	60	65	56
Schwyz	56	53	47	48	42
Freienbach	163	178	183	191	198
Total Gemeinden	77	68	65	63	60
Bezirke					
Gersau					
Küssnacht					
Einsiedeln					
Höfe					
March	58	59	56	49	49
Schwyz	28	34	25	25	27
Total Bezirke	44	47	41	37	40

---

## 6 Normaufwendungen der Laufenden Rechnung 2006-2010

---

### 6.3 Einwohnerbezogene Nettoaufwendungen pro Einwohner in Fr.

---

Gemeinde	2010	2009	2008	2007	2006
bis 999 Einwohner					
Riemenstalden	2 128	2 103	2 083	2 336	2 289
Innerthal	1 825	1 868	2 141	2 096	2 302
Alpthal	1 123	1 259	1 142	1 093	1 033
Illgau	812	1 029	815	747	806
Oberiberg	784	838	901	882	803
Steinerberg	936	1 039	937	812	862
1 000 bis 2 999 Einwohner					
Vorderthal	1 029	1 026	889	1 121	1 046
Morschach	1 122	1 329	1 106	975	903
Lauerz	651	598	578	524	474
Sattel	769	738	715	751	765
Gersau	609	866	727	717	646
Rothenthurm	986	586	546	546	598
Unteriberg	825	713	817	763	716
Tuggen	748	693	611	575	508
3 000 bis 5 999 Einwohner					
Reichenburg	654	523	607	568	566
Steinen	568	569	506	482	444
Muotathal	556	600	542	542	531
Galgenen	424	393	449	467	450
Wangen	600	601	589	507	543
Feusisberg	976	714	693	606	633
mehr als 6 000 Einwohner					
Altendorf	553	541	562	579	586
Wollerau	1 339	1 130	1 182	1 083	1 179
Lachen	776	807	945	869	778
Schübelbach	531	505	522	549	552
Ingenbohl	744	754	731	673	616
Arth	618	584	609	537	551
Küssnacht	1 075	980	935	817	769
Einsiedeln	743	791	796	698	666
Schwyz	746	699	618	564	542
Freienbach	942	995	954	870	828
Total Gemeinden	789	761	751	694	675
Bezirke					
Gersau	93	114	70	71	40
Küssnacht	90	40	49	52	64
Einsiedeln	85	40	24	29	44
Höfe	92	61	71	65	53
March	81	87	72	70	46
Schwyz	108	101	70	92	91
Total Bezirke	94	79	87	71	65

---

## 6 Normaufwendungen der Laufenden Rechnung 2006–2010

---

### 6.4 Normaufwandgruppe Alters- und Pflegeheime, Nettoaufwendungen pro Einwohner in Fr.

---

(- = Ertragsüberschüsse)

Gemeinde	2010	2009	2008	2007	2006
bis 999 Einwohner					
Riemenstalden					
Innerthal			11	11	11
Alpthal	224	138			
Illgau	34	37	73	84	42
Oberberg	142	59	61	102	34
Steinerberg	49				
1 000 bis 2 999 Einwohner					
Vorderthal			12	12	12
Morschach	18	21	21	23	23
Lauerz	85	37	61	48	-15
Sattel	42				
Gersau	39	24	18	9	172
Rothenthurm	29	3	4	5	7
Unteriberg	128	37	33	83	30
Tuggen	8	11	11	14	23
3 000 bis 5 999 Einwohner					
Reichenburg	40	43	40	51	54
Steinen	185	130	164	169	102
Muotathal	11	-53	-25	7	77
Galgenen	18	19	29	30	31
Wangen	200	215	254	277	169
Feusisberg	46	46	127	47	49
mehr als 6 000 Einwohner					
Altendorf					
Wollerau	68	82	54	52	3
Lachen	36	17	2	1	
Schübelbach	5	5	5	6	6
Ingenbohl	17	12	-7	5	7
Arth	35	15	27	6	-23
Küssnacht	4	4	-22	3	28
Einsiedeln	- 10	32	49	19	9
Schwyz	10	25	12	-5	-6
Freienbach	80	58	17	2	-1
Total Gemeinden	38	33	30	25	19

---

## 6 Normaufwendungen der Laufenden Rechnung 2006-2010

---

### 6.5 Beiträge an den Kanton für Gemeinschaftsaufgaben pro Einwohner in Fr.

---

Gemeinde	2010	2009	2008	2007	2006
bis 999 Einwohner					
Riemenstalden	313	314	288	372	293
Innerthal	409	391	417	466	446
Alpthal	242	286	312	346	404
Illgau	227	205	177	341	353
Oberiberg	281	230	211	322	330
Steinerberg	299	244	221	397	418
1 000 bis 2 999 Einwohner					
Vorderthal	202	175	174	312	307
Morschach	221	216	192	321	314
Lauerz	217	227	204	306	305
Sattel	270	247	244	376	373
Gersau	204	264	265	390	378
Rothenthurm	290	284	265	357	351
Unteriberg	258	225	231	343	334
Tuggen	203	204	209	335	337
3 000 bis 5 999 Einwohner					
Reichenburg	236	218	228	347	352
Steinen	270	249	247	365	342
Muotathal	220	204	196	316	323
Galgenen	219	194	202	325	386
Wangen	250	233	224	334	342
Feusisberg	271	245	245	347	336
mehr als 6 000 Einwohner					
Altendorf	241	228	224	338	330
Wollerau	272	261	251	357	352
Lachen	222	219	198	338	327
Schübelbach	289	266	253	351	360
Ingenbohl	270	253	251	356	354
Arth	265	250	245	357	350
Küssnacht	283	236	238	353	359
Einsiedeln	254	241	235	351	345
Schwyz	262	246	249	366	371
Freienbach	280	287	282	376	374
Total Gemeinden	259	245	240	353	353
Bezirke					
Höfe	86	83	77	53	51
March	40	38	34	24	24
Schwyz	53	53	48	33	33
Total Bezirke	45	44	50	28	34

---

## 6 Normaufwendungen der Laufenden Rechnung 2006-2010

---

### 6.6 Normaufwandgruppe Kapitaldienst, Nettoaufwendungen pro Einwohner in Fr.

---

Gemeinde	2010	2009	2008	2007	2006
bis 999 Einwohner					
Riemenstalden			124	-3	7
Innerthal		-13	6	-22	-30
Alpthal	36	22	-24	23	-2
Illgau	- 9	-9	-13	-32	-31
Oberiberg	- 19	-18	-21	-43	6
Steinerberg	- 6	-16	-54	-9	
1 000 bis 2 999 Einwohner					
Vorderthal	8	8	11	16	7
Morschach	- 9	23	42	55	23
Lauerz	4		-23	-11	-2
Sattel	40	45	35	37	48
Gersau	9	6	13	48	70
Rothenthurm	8	7	2	18	22
Unteriberg	24	3	16	13	6
Tuggen					
3 000 bis 5 999 Einwohner					
Reichenburg	8	6	1	2	
Steinen	11	10	3	-8	5
Muotathal	8	8	10	-24	-29
Galgenen	18	8	-15	-5	5
Wangen	3	3	-3	6	-10
Feusisberg	27	23	-11	-57	-27
mehr als 6 000 Einwohner					
Altendorf					
Wollerau	- 150	-162	-205	-162	-145
Lachen	63	-32	-36	-57	-48
Schübelbach	6	9	1	10	8
Ingenbohl	6	11	7	-12	-17
Arth	17	19	12	19	25
Küssnacht	- 75	-58		2	12
Einsiedeln	- 7	9	-1	8	19
Schwyz	10	-6	-101	614	-94
Freienbach	- 75	-85	-24	-110	-70
Total Gemeinden	- 13	- 18	- 23	40	-22
Bezirke					
Höfe	- 27	-24	-28	-16	-6
March					
Schwyz	- 22	-18	-18	-12	-9
Total Bezirke	- 13	- 11	- 14	-7	-5



---

## 6 Normaufwendungen der Laufenden Rechnung 2006-2010

---

### 6.7 Gemeindespezifischer Sonderaufwand, Nettoaufwendungen pro Einwohner in Fr.

---

Gemeinde	2010	2009	2008	2007	2006
bis 999 Einwohner					
Riemenstalden	726	842	479	585	754
Innerthal	666	554	732	745	627
Alpthal	17	27	-5	45	-10
Illgau	446	267	162	196	165
Oberiberg	40	48	12		37
Steinerberg	176	423	21		90
1 000 bis 2 999 Einwohner					
Vorderthal	233	70	135	129	61
Morschach	747	713	392	279	268
Lauerz	74	103	173	67	125
Sattel					
Gersau				582	
Rothenthurm					
Unteriberg					
Tuggen					
3 000 bis 5 999 Einwohner					
Reichenburg					
Steinen					
Muotathal					
Galgenen					
Wangen					
Feusisberg	19	8	25	486	30
mehr als 6 000 Einwohner					
Altendorf					
Wollerau	1				
Lachen					
Schübelbach					
Ingenbohl					
Arth					
Küssnacht					
Einsiedeln					
Schwyz					
Freienbach					
Total Gemeinden	13	12	8	30	7
Bezirke					
Höfe					
March					
Schwyz					
Total Bezirke					

---

7 Normerträge der Laufenden Rechnung 2006–2010

---

7.1 Normertragsgruppe Steuern, Nettoerträge pro Einwohner in Fr.

---

Gemeinde	2010	2009	2008	2007	2006
bis 999 Einwohner					
Riemenstalden	566	717	738	734	714
Innerthal	911	991	993	1 312	1 221
Alpthal	1 032	985	1 401	1 184	1 015
Illgau	1 198	1 111	1 049	1 043	942
Oberiberg	1 465	1 472	1 735	1 675	1 725
Steinerberg	1 226	1 237	1 107	1 051	1 007
1 000 bis 2 999 Einwohner					
Vorderthal	1 057	1 046	1 175	1 164	1 043
Morschach	1 832	1 713	1 893	1 725	1 466
Lauerz	1 110	1 204	1 264	1 189	1 144
Sattel	1 382	1 308	1 337	1 416	1 322
Gersau	1 427	2 803	3 335	2 521	2 442
Rothenthurm	3 004	1 399	1 371	1 334	1 352
Unteriberg	1 567	1 377	1 409	1 321	1 328
Tuggen	2 455	2 402	2 360	2 503	2 343
3 000 bis 5 999 Einwohner					
Reichenburg	1 845	1 900	1 932	1 783	1 683
Steinen	1 492	1 521	1 625	1 551	1 528
Muotathal	1 070	1 055	1 034	1 064	1 043
Galgenen	1 862	1 807	1 956	1 910	1 832
Wangen	1 878	2 026	1 690	2 075	1 763
Feusisberg	4 312	3 980	3 661	3 333	4 218
mehr als 6 000 Einwohner					
Altendorf	2 098	2 100	2 949	3 005	2 849
Wollerau	3 944	4 625	4 834	4 769	3 992
Lachen	2 090	2 704	2 491	2 742	2 093
Schübelbach	1 614	1 410	1 416	1 463	1 360
Ingenbohl	1 939	1 823	1 831	1 765	1 747
Arth	1 430	1 495	1 608	1 682	1 656
Küssnacht	3 513	2 979	2 894	3 231	3 217
Einsiedeln	2 013	2 353	2 317	2 438	2 786
Schwyz	2 044	2 307	2 356	2 316	2 150
Freienbach	3 138	3 226	3 883	4 239	3 983
Total Gemeinden	2 287	2 348	2 454	2 530	2 434
Bezirke					
Höfe	900	944	1 052	1 022	992
March	617	652	691	762	713
Schwyz	579	713	735	800	817
Total Bezirke	535	600	691	840	825

---

7 Normerträge der Laufenden Rechnung 2006-2010

---

7.2 Normertragsgruppe Kantonsbeiträge an Bezirke und Gemeinden pro Einwohner in Fr.

---

Gemeinde	2010	2009	2008	2007	2006
bis 999 Einwohner					
Riemenstalden	11 199	10 876	10 192	9 661	8 942
Innerthal	2 986	2 860	2 821	2 067	3 041
Alpthal	2 581	3 040	3 091	2 451	2 276
Illgau	2 597	2 718	2 687	2 650	2 406
Oberiberg	171	430	468	302	344
Steinerberg	2 255	2 462	2 408	2 162	2 029
1 000 bis 2 999 Einwohner					
Vorderthal	1 428	1 547	1 559	1 748	1 396
Morschach	2 017	2 157	2 072	1 973	1 375
Lauerz	1 476	1 606	1 678	1 649	2 126
Sattel	959	941	1 034	1 097	1 013
Gersau	1 306	1 159	1 207	1 183	546
Rothenthurm	1 036	1 162	997	906	1 163
Unteriberg	1 146	1 260	1 243	1 176	1 265
Tuggen	350	185	139	114	132
3 000 bis 5 999 Einwohner					
Reichenburg	671	751	676	400	746
Steinen	1 061	1 098	990	933	957
Muotathal	1 630	1 369	1 351	1 416	1 321
Galgenen	377	535	480	427	293
Wangen	639	518	335	360	536
Feusisberg	- 631	-652	-437	-313	-276
mehr als 6 000 Einwohner					
Altendorf	85	78	81	103	111
Wollerau	- 929	-1 221	-692	-538	-353
Lachen	96	64	98	88	94
Schübelbach	690	624	589	633	776
Ingenbohl	225	229	220	227	320
Arth	602	514	541	576	554
Küssnacht	132	126	124	123	115
Einsiedeln	126	432	434	471	488
Schwyz	657	123	127	125	119
Freienbach	- 554	-331	-523	-524	-669
Total Gemeinden	332	309	307	313	319
Bezirke					
Gersau	80	66	63	58	53
Küssnacht	63	63	63	61	61
Einsiedeln	64	60	59	56	69
Höfe	- 95	-132	-129	-87	-44
March	76	76	74	73	65
Schwyz	144	163	158	127	140
Total Bezirke	66	65	63	59	71

---

7 Normerträge der Laufenden Rechnung 2006–2010

---

7.3 Normertragsgruppe weitere Erträge pro Einwohner in Fr.

---

Gemeinde	2010	2009	2008	2007	2006
bis 999 Einwohner					
Riemenstalden	44	51	84	51	54
Innerthal	1 051	895	987	1 893	908
Alpthal	70	70	65	54	59
Illgau	59	58	57	17	15
Oberiberg	160	158	149	136	144
Steinerberg	41	40	39	35	37
1 000 bis 2 999 Einwohner					
Vorderthal	125	139	127	134	118
Morschach	120	116	139	105	117
Lauerz	46	44	43	30	29
Sattel	59	57	54	57	54
Gersau	66	56	51	109	51
Rothenthurm	57	61	55	53	55
Unteriberg	58	69	69	66	63
Tuggen					
3 000 bis 5 999 Einwohner					
Reichenburg					
Steinen	46	46	47	38	37
Muotathal	174	173	170	122	123
Galgenen	39	10	9	10	9
Wangen					
Feusisberg	14	18	20	17	15
mehr als 6 000 Einwohner					
Altendorf	2	15	15	15	18
Wollerau	4	4	4	4	3
Lachen	10	10	9	9	9
Schübelbach	12	11	12	12	12
Ingenbohl	48	47	44	46	50
Arth	5	3	3	3	3
Küssnacht	63	61	56	52	40
Einsiedeln	179	85	87	81	81
Schwyz	64	179	85	81	79
Freienbach	- 2	-6	-7	-3	-1
Total Gemeinden	49	50	40	39	37
Bezirke					
Höfe	5	7	9	7	6
March	16	15	16	15	17
Schwyz	17	22	22	22	22
Total Bezirke	11	13	14	13	16