




Kantonales Radroutenkonzept

Objektblätter Gemeinden





Nebenradrouten und Ausweichrouten

Legende

Konzeptioneller Planinhalt

-  Nebenradroute des aktuellen Objektblattes
(In Erschliessungsplanung aufzunehmen)
-  Nebenradroute des aktuellen Objektblattes
(Ist Teil der Erschliessungsplanung)
-  Ausweichroute des aktuellen Objektblattes
(In Erschliessungsplanung aufzunehmen)

Orientierender Planinhalt

-  Nebenradrouten (mit Bezug zum aktuellen Objektblatt)
-  Ausweichroute (mit Bezug zum aktuellen Objektblatt)
-  Gemeindegrenze
-  Kantonsstrasse

Kant. Behörde:
Tiefbauamt Kanton Schwyz
Abt. Strategie und Entwicklung

Projekt vom: **31.08.2015**

Version:

1.0	31.08.2015	LDD
-----	------------	-----

Beilage: **3**

Blätter: 50

Gezeichnet: LDD

Geprüft: CDU

Inhaltsverzeichnis

Schwyz Objektblatt Nr. 1.01 – 1.08	S. 3
Arth Objektblatt Nr. 2.01 – 2.04	S. 11
Ingenbohl Objektblatt Nr. 3.01 – 1.02	S. 15
Steinen Objektblatt Nr. 4.01	S. 17
Unteriberg Objektblatt Nr. 5.01	S. 18
Lauerz Objektblatt Nr. 6.01 – 6.02	S. 19
Alpthal Objektblatt Nr. 7.01	S. 21
Lachen Objektblatt Nr. 8.01 – 8.02	S. 22
Altendorf Objektblatt Nr. 9.01 – 9.02	S. 24
Galgenen Objektblatt Nr. 10.01 – 10.02	S. 26
Schübelbach Objektblatt Nr. 11.01 – 11.02	S. 28
Tuggen Objektblatt Nr. 12.01	S. 30

Wangen Objektblatt Nr. 13.01 – 13.03	S. 31
Reichenburg Objektblatt Nr. 14.01	S. 34
Einsiedeln Objektblatt Nr. 15.01 – 15.03	S. 35
Küssnacht Objektblatt Nr. 16.01 – 16.06	S. 38
Wollerau Objektblatt Nr. 17.01 – 17.02	S. 44
Freienbach Objektblatt Nr. 18.01 – 18.03	S. 46
Feusisberg Objektblatt Nr. 19.01 – 19.02	S. 49

Route

Steinerstrasse – Bahnhof Seewen via
Chalbertränkl und Gardiweg

Betroffene Gemeinden/Bezirke

Schwyz

Nutzungsplanung

- Ist Teil der Nutzungsplanung
- In Nutzungsplanung aufzunehmen

**Bemerkungen**

- Anschluss an Objektblatt Nr. **1.05**
- Umsetzung dieser neuen Radinfrastruktur hat mit den Gestaltungsplänen im Gebiet Seewen Feld zu erfolgen.

Route

Sonnenplätzli Schwyz – Abzweigung
Grosssteinsstrasse via Grundstrasse

Betroffene Gemeinden/Bezirke

Schwyz

Nutzungsplanung

- Ist Teil der Nutzungsplanung
 In Nutzungsplanung aufzunehmen

**Bemerkungen**

Route

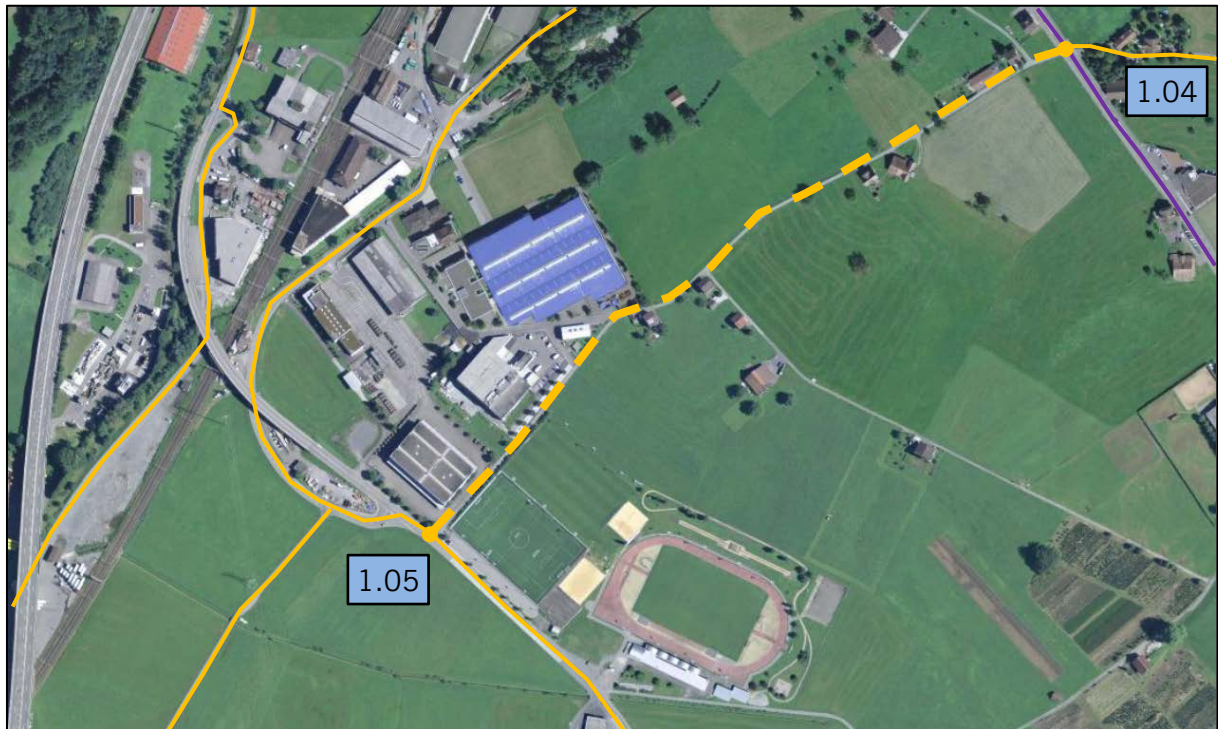
Gotthardstrasse – regionale Sportanlage
Wintersried via Lückenstrasse

Betroffene Gemeinden/Bezirke

Schwyz

Nutzungsplanung

- Ist Teil der Nutzungsplanung
- In Nutzungsplanung aufzunehmen

**Bemerkungen**

- Anschluss an Objektblatt Nr. 1.04 1.05

RouteBahnhofstrasse (Schwyz) - Gotthardstrasse
(Ibach) via Lückenstrasse**Betroffene Gemeinden/Bezirke**

Schwyz

Nutzungsplanung

- Ist Teil der Nutzungsplanung
- In Nutzungsplanung aufzunehmen

**Bemerkungen**

- Anschluss an Objektblatt Nr. 1.03

Route

Muothabrücke West – regionale
Sportanlage Wintersried- Zeughausareal
Seewen- Bahnhofstrasse via Mouta- und
Franzosenstrasse

Betroffene Gemeinden/Bezirke

Schwyz

Nutzungsplanung

- Ist Teil der Nutzungsplanung
- In Nutzungsplanung aufzunehmen

**Bemerkungen**

- Anschluss an Objektblatt Nr. 1.01 1.03 1.07

Route

BHF Arth-Goldau – Zingel Seewen via
Röten – Sägelstrasse – Parkplatz
Goldbach – Buechenhof – Schornen

Betroffene Gemeinden/Bezirke

Arth, Lauerz, Gemeinde und Bezirk Schwyz,
Steinen

Nutzungsplanung

- Ist Teil der Nutzungsplanung
 In Nutzungsplanung aufzunehmen

**Bemerkungen**

- Abschnitt: Schornen – Seewen
- Anschluss an Objektblatt Nr. 1.08 4.01

Route

Regionale Sportanlage Wintersried –
Gemeindegrenze Ingenbohl via
Franzosen- und Dammstrasse

Betroffene Gemeinden/Bezirke

Schwyz, Ingenbohl

Nutzungsplanung

- Ist Teil der Nutzungsplanung
 In Nutzungsplanung aufzunehmen

**Bemerkungen**

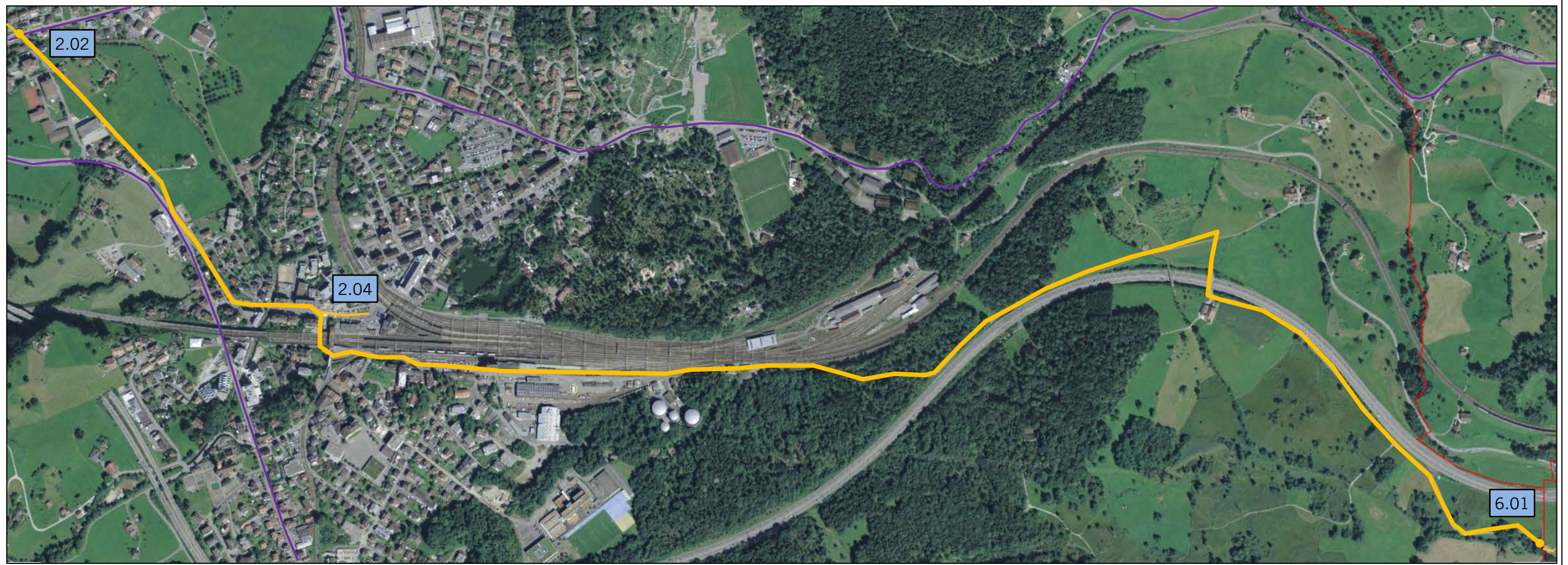
- Anschluss an Objektblatt Nr. 1.05 3.02

Route Zingel Seewen – BHF Brunnen via Seewernstrasse (und Industriestrasse)	Betroffene Gemeinden/Bezirke Schwyz, Brunnen
Nutzungsplanung <input type="checkbox"/> Ist Teil der Nutzungsplanung <input checked="" type="checkbox"/> In Nutzungsplanung aufzunehmen	



Bemerkungen • Anschluss an Objektblatt Nr. 1.06 3.01
--

<p>Route BHF Arth-Goldau – Zingel Seewen via Röten – Sägelstrasse – Parkplatz Goldbach – Buechenhof – Schornen</p>	<p>Betroffene Gemeinden/Bezirke Arth, Lauerz, Gemeinde und Bezirk Schwyz, Steinen</p>
<p>Nutzungsplanung</p> <p><input type="checkbox"/> Ist Teil der Nutzungsplanung</p> <p><input checked="" type="checkbox"/> In Nutzungsplanung aufzunehmen</p>	



<p>Bemerkungen</p> <ul style="list-style-type: none"> • Abschnitt: Tramweg – Gemeindegrenze Lauerz • Anschluss an Objektblatt Nr. 2.02 2.04 6.01

Route

Bergstrasse – Gotthardstrasse via Tramweg
– Mühlemoosweg – Schöntalweg

Betroffene Gemeinden/Bezirke

Arth

Nutzungsplanung

- Ist Teil der Nutzungsplanung
 In Nutzungsplanung aufzunehmen

**Bemerkungen**

- Anschluss an Objektblatt Nr. 2.01

Route

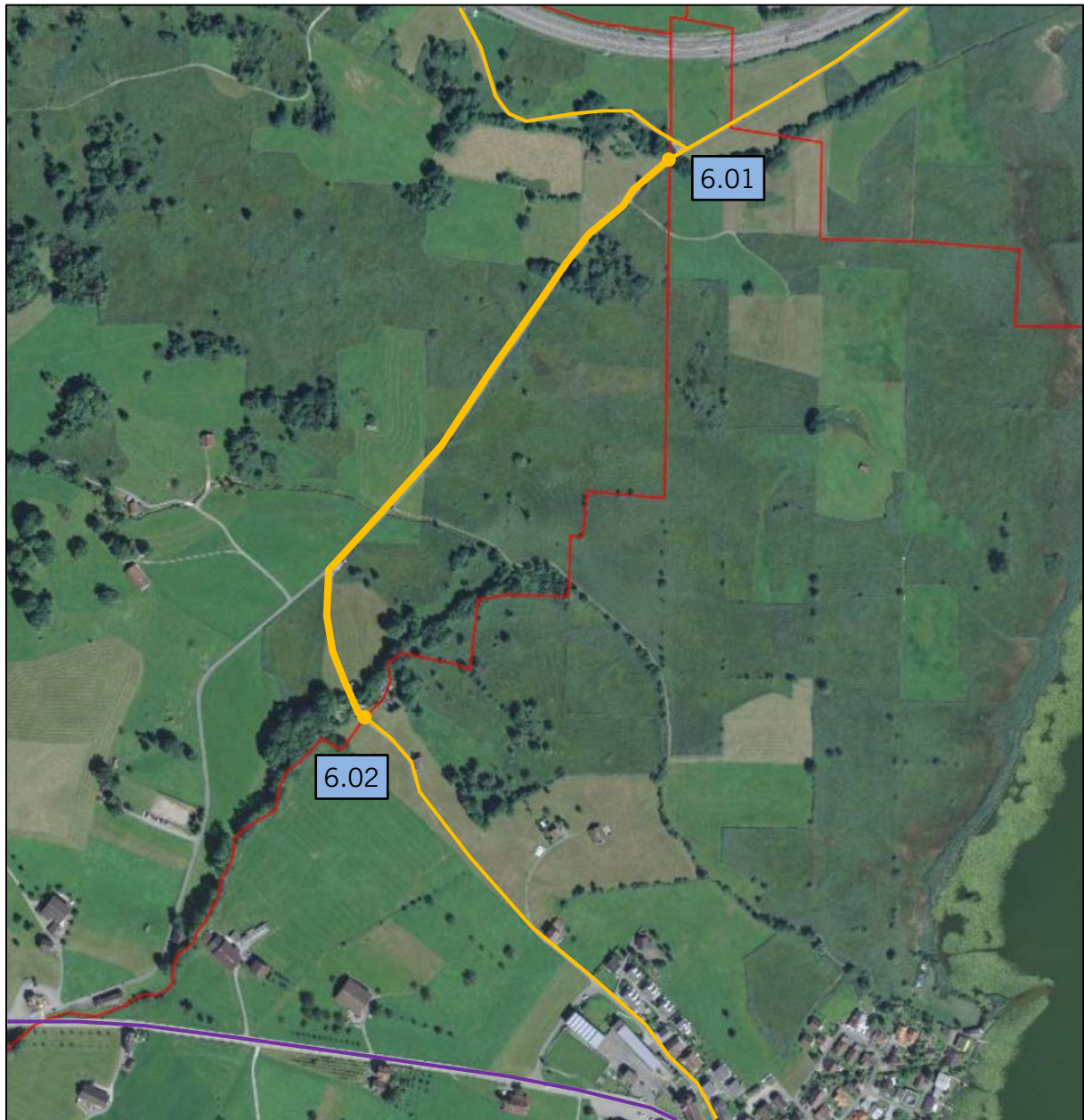
Lauerz Dorf – Parkplatz Goldbach via Auli und Goldauerstrasse

Betroffene Gemeinden/Bezirke

Arth, Lauerz

Nutzungsplanung

- Ist Teil der Nutzungsplanung
 In Nutzungsplanung aufzunehmen

**Bemerkungen**

- Abschnitt: Goldauerstrasse
- Anschluss an Objektblatt Nr. 6.01 6.02

Route

Stichstrecke zum BHF Arth-Goldau

Betroffene Gemeinden/Bezirke

Arth

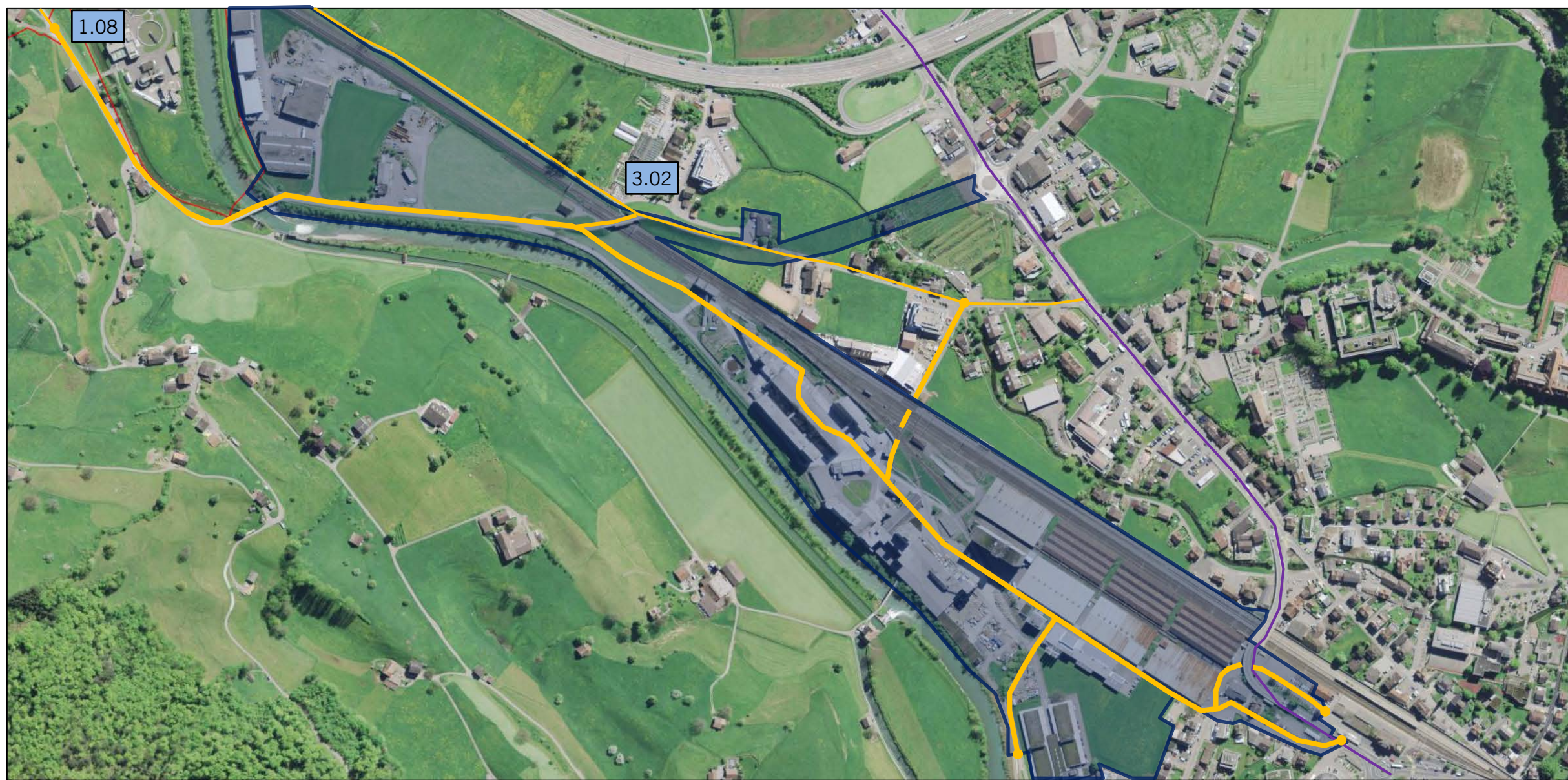
Nutzungsplanung

- Ist Teil der Nutzungsplanung
 In Nutzungsplanung aufzunehmen

**Bemerkungen**

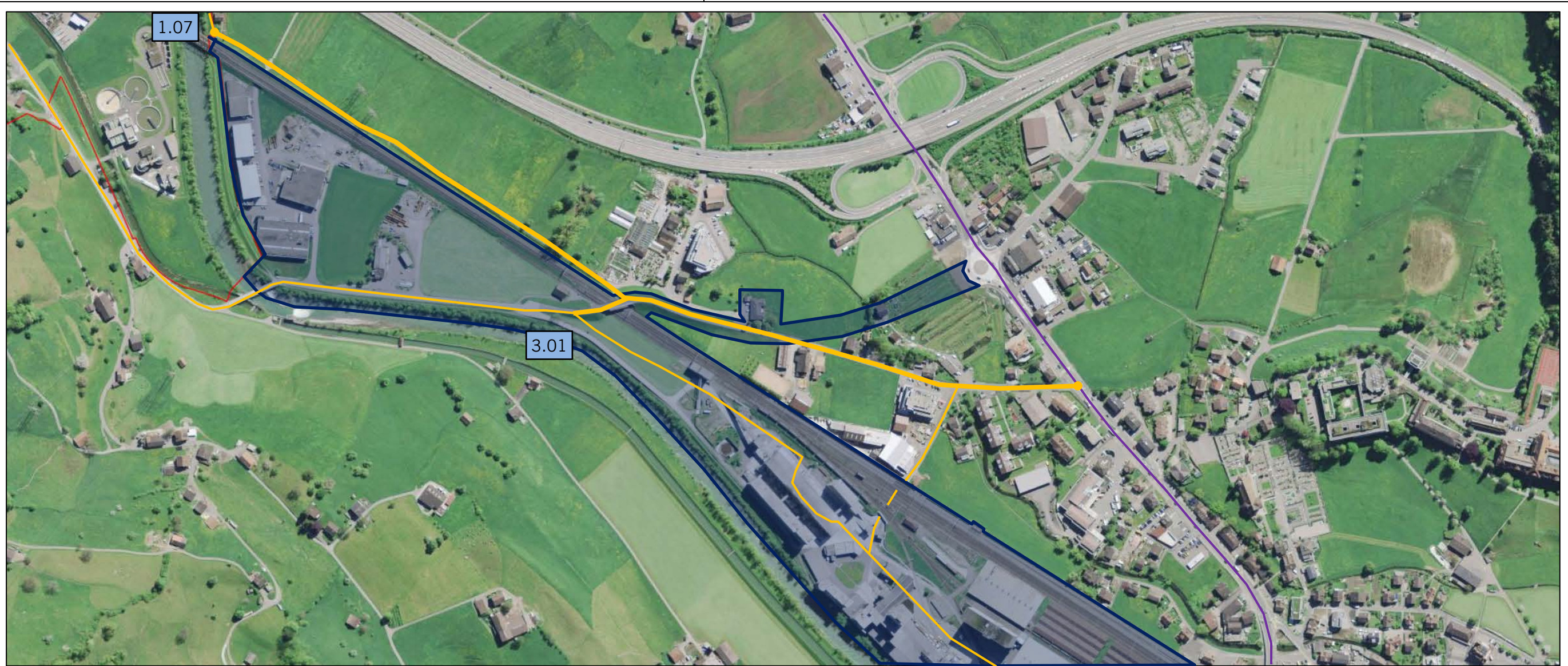
- Abschnitt: Goldauerstrasse
- Anschluss an Objektblatt Nr. 2.01

<p>Route Zingel Seewen – BHF Brunnen via Seewernstrasse und Industriestrasse; inklusive Verbindung Seewernstrasse – Areal Holcim</p>	<p>Betroffene Gemeinden/Bezirke Schwyz, Brunnen</p>
<p>Nutzungsplanung</p> <p><input type="checkbox"/> Ist Teil der Nutzungsplanung</p> <p><input checked="" type="checkbox"/> In Nutzungsplanung aufzunehmen</p>	




<p>Bemerkungen</p> <ul style="list-style-type: none"> • Teil der kantonalen Nutzungsplanung Urmibergachse • Anschluss an Objektblatt Nr. 1.08 3.02 • Lage der Veloroute ist schematisch dargestellt
--

<p>Route Regionale Sportanlage Wintersried – Schwyzerstrasse via Franzosen-, Seewern- und Ölistrasse</p>	<p>Betroffene Gemeinden/Bezirke Schwyz, Brunnen</p>
<p>Nutzungsplanung</p> <p><input type="checkbox"/> Ist Teil der Nutzungsplanung</p> <p><input checked="" type="checkbox"/> In Nutzungsplanung aufzunehmen</p>	



Bemerkungen

- Teil der kantonalen Nutzungsplanung Urmibergachse 
- Anschluss an Objektblatt Nr. 1.07 3.01
- Lage der Veloroute ist schematisch dargestellt

Route

BHF Arth-Goldau – Zingel Seewen via
Röten – Sägelstrasse – Parkplatz
Goldbach – Buechenhof – Schornen

Betroffene Gemeinden/Bezirke

Arth, Lauerz, Gemeinde und Bezirk Schwyz,
Steinen

Nutzungsplanung

- Ist Teil der Nutzungsplanung
 In Nutzungsplanung aufzunehmen

**Bemerkungen**

- Abschnitt: Lauerz – Schornen
- Anschluss an Objektblatt Nr. 1.06 6.01

Route

Rütistrasse – Ochsenboden via Studen- und Einsiedlerstrasse

Betroffene Gemeinden/Bezirke

Einsiedeln, Unteriberg (Strassenträger 1), RWM Schweiz AG (Strassenträger 2; ehemals: Strassenkonsortium Studen – Ochsenboden)

Nutzungsplanung

- Ist Teil der Nutzungsplanung
- In Nutzungsplanung aufzunehmen



Bemerkungen

- Abschnitt: Rütistrasse – Gemeindegrenze Unteriberg
- Anschluss an Objektblatt Nr. 15.03

Route

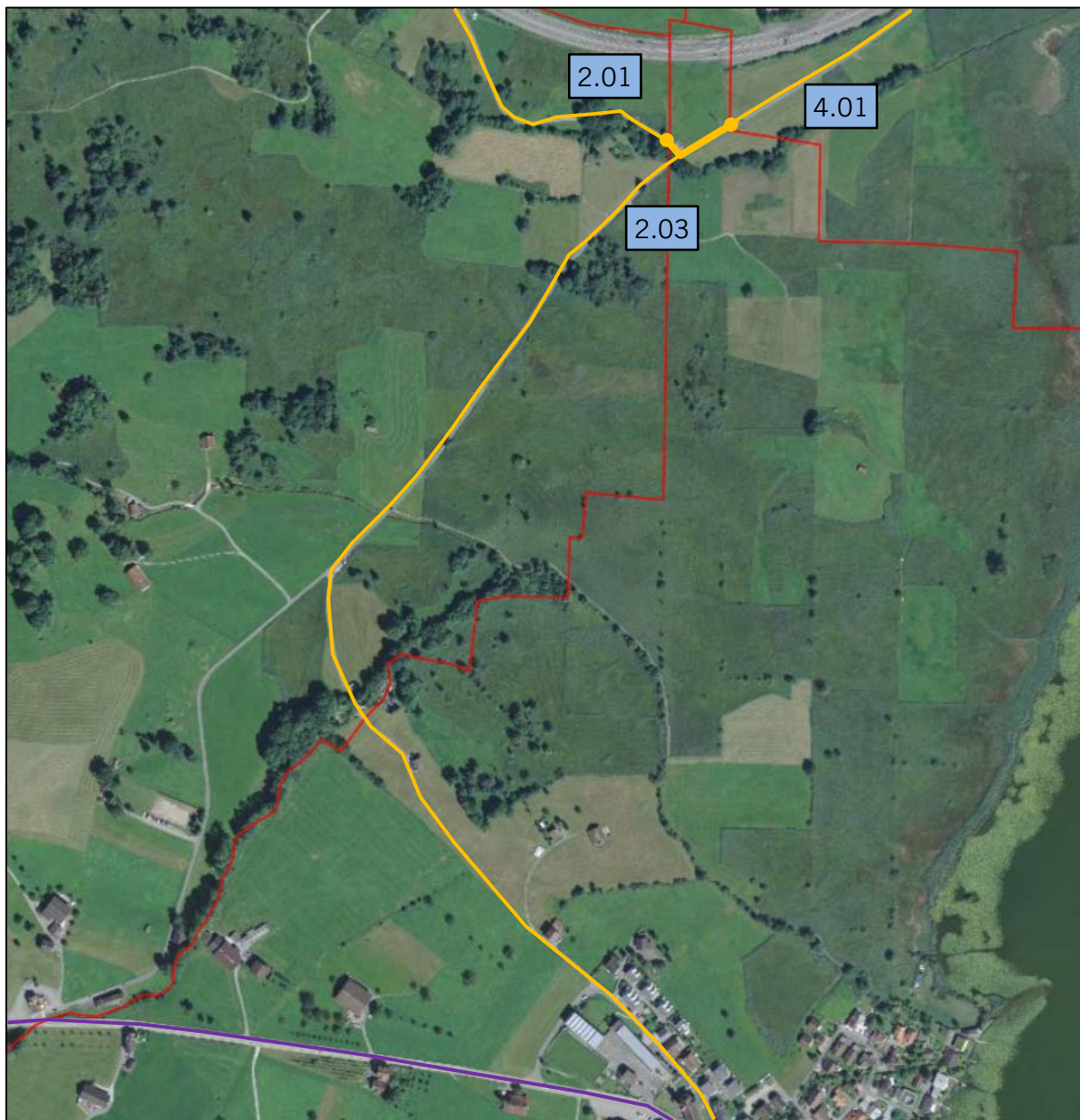
BHF Arth-Goldau – Zingel Seewen via
Röten – Sägelstrasse – Parkplatz Goldbach
– Buechenhof – Schornen

Abschnitt

Arth, Lauerz, Gemeinde und Bezirk Schwyz,
Steinen

Nutzungsplanung

- Ist Teil der Nutzungsplanung
 In Nutzungsplanung aufzunehmen

**Bemerkungen**

- Anschluss an Objektblatt Nr. 2.01 2.03 4.01

Route

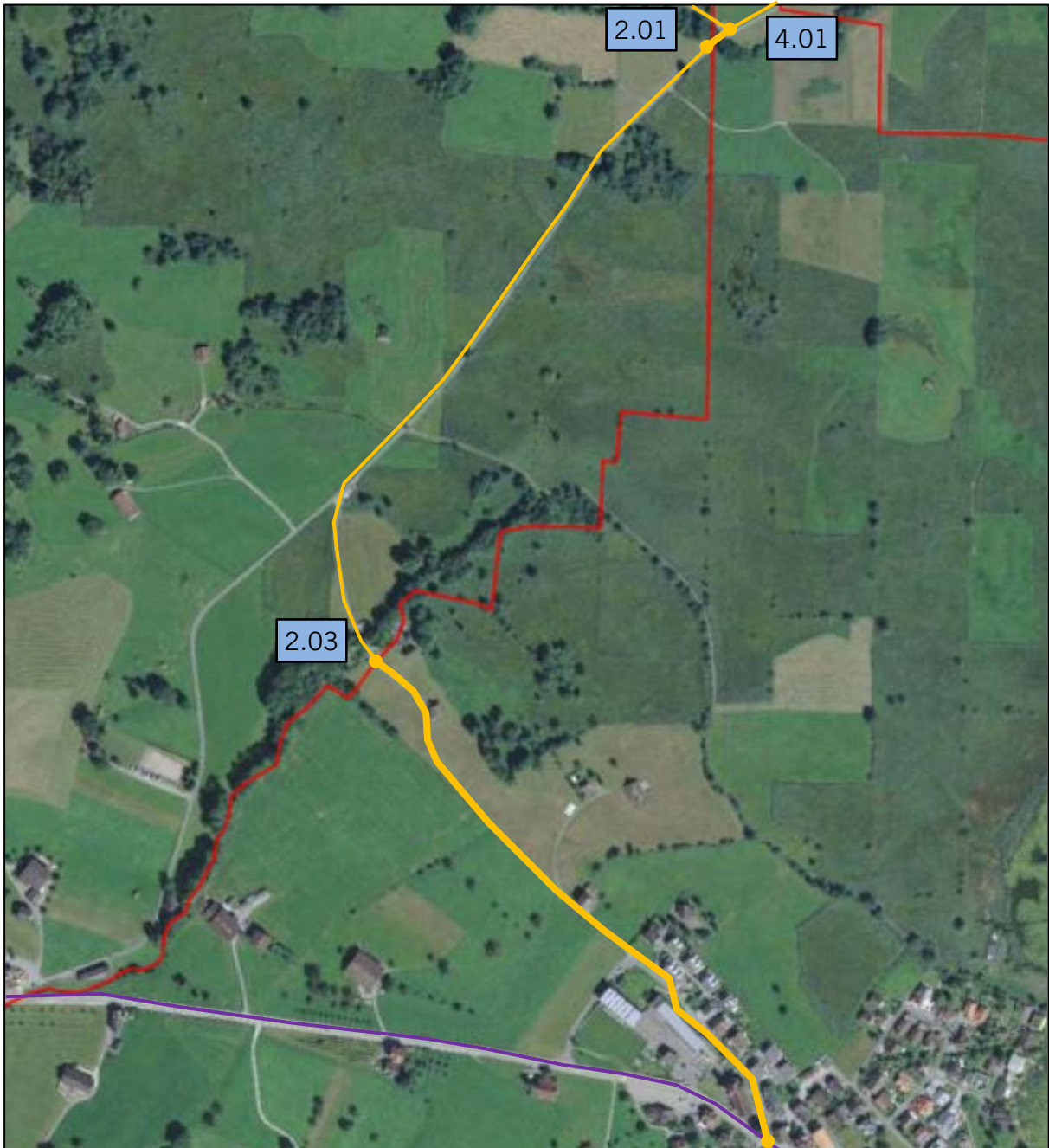
Lauerz Dorf – Parkplatz Goldbach via Auli
und Goldauerstrasse

Abschnitt

Arth, Lauerz, Gemeinde und Bezirk Schwyz,
Steinen

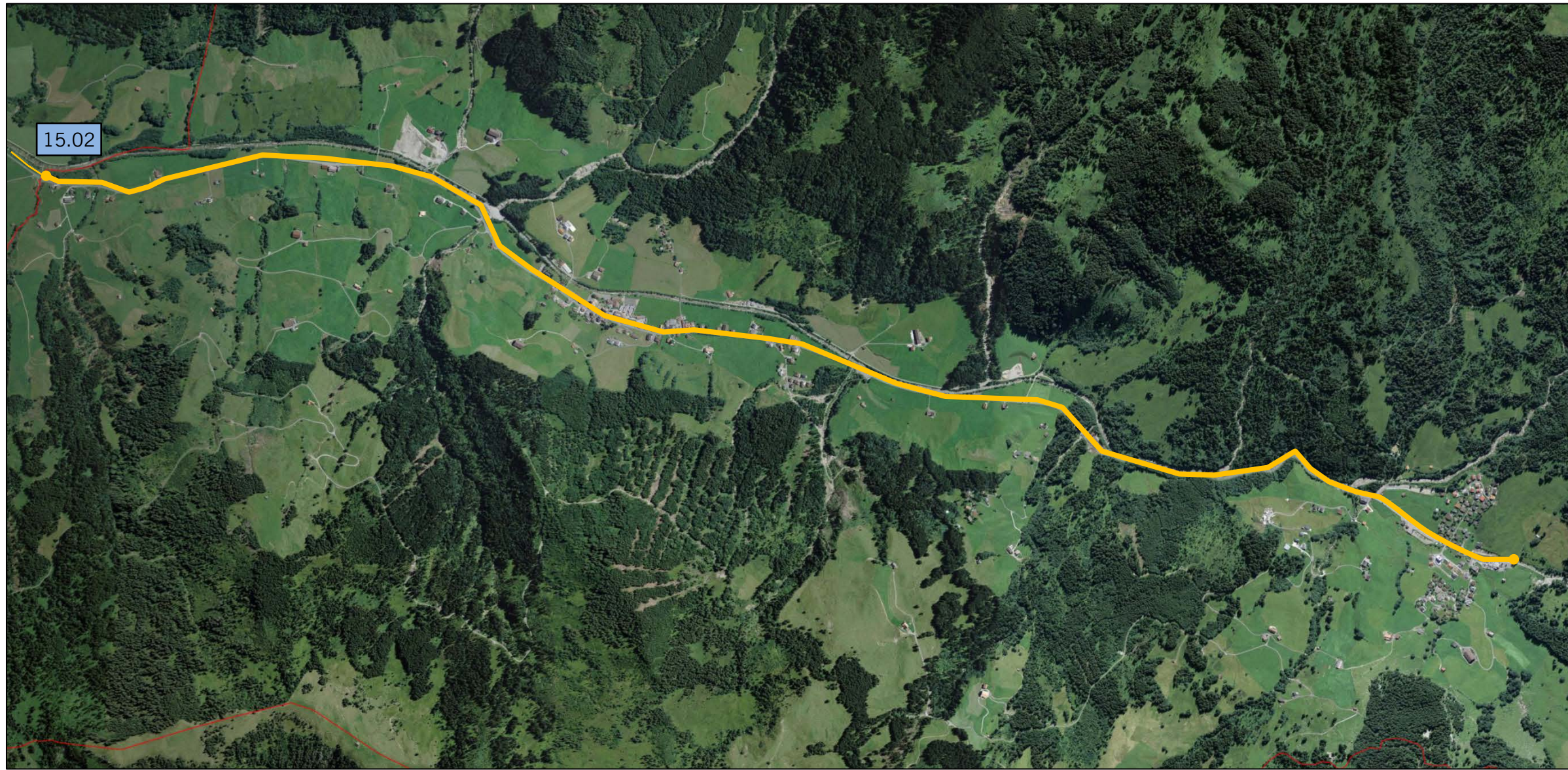
Nutzungsplanung

- Ist Teil der Nutzungsplanung
 In Nutzungsplanung aufzunehmen

**Bemerkungen**

- Anschluss an Objektblatt Nr. 2.01 2.03 4.01

Route Dorfzentrum Einsiedeln – Brunni (Alpthal)	Betroffene Gemeinden/Bezirke Einsiedeln, Alpthal
Nutzungsplanung <input type="checkbox"/> Ist Teil der Nutzungsplanung <input checked="" type="checkbox"/> In Nutzungsplanung aufzunehmen	

**Bemerkungen**

- Abschnitt: Gemeindegrenze Alpthal – Brunni
- Anschluss an Objektblatt Nr. [15.02](#)

Route

Churerstrasse – Spreitenbach
(Gemeindegrenze Galgenen) via Brüggli-,
Heer-, Tschuopis-, Breiten-, Steinegg- und
Allmeindstrasse

Betroffene Gemeinden/Bezirke

Altendorf, Lachen

Nutzungsplanung

- Ist Teil der Nutzungsplanung
 In Nutzungsplanung aufzunehmen

**Bemerkungen**

- Abschnitt: Heerstrasse (Zwischenstück in Lachen)
- Der Anschluss an Galgenen ist zu gewährleisten
- Anschluss an Objektblatt Nr. 9.01

Route

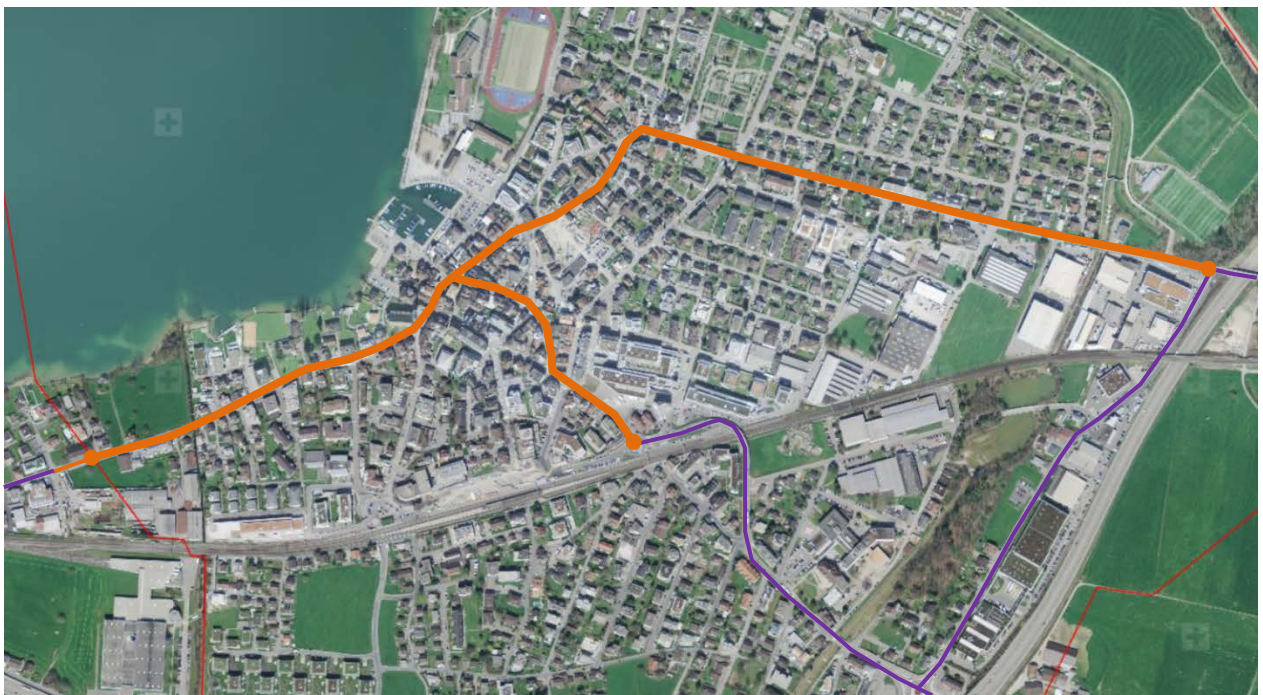
Ausweichroute Altendorf – Wangen via
Zürcher- und St. Gallerstrasse
Ausweichroute Altendorf – Siebnen via
Zürcherstrasse und Herrengasse

Betroffene Gemeinden/Bezirke

Lachen, Altendorf

Nutzungsplanung

- Ist Teil der Nutzungsplanung
 In Nutzungsplanung aufzunehmen

**Bemerkungen**

- Kernentlastung Lachen ohne Radinfrastruktur
- Teil des Kt.-Strassennetzes geht an die Gemeinden über (Trägerschaftsänderung beschlossen)

Route

Churerstrasse – Spreitenbach
(Gemeindegrenze Galgenen) via Brüggli-,
Heer-, Tschuopis-, Breiten-, Steinegg- und
Allmeindstrasse

Betroffene Gemeinden/Bezirke

Altendorf, Lachen

Nutzungsplanung

- Ist Teil der Nutzungsplanung
- In Nutzungsplanung aufzunehmen



Bemerkungen

- Abschnitt: Churerstrasse via Brügglistrasse bis Gemeindegrenze Lachen
- Abschnitt: Gemeindegrenze Lachen via Tschuopis-, Breiten-, Steinegg- und Allmeindstrasse bis Gemeindegrenze Galgenen
- Der Anschluss an Galgenen ist zu gewährleisten
- Anschluss an Objektblatt Nr. 8.01 10.01

Route

Ausweichroute Altendorf – Wangen via Zürcher- und St. Gallerstrasse

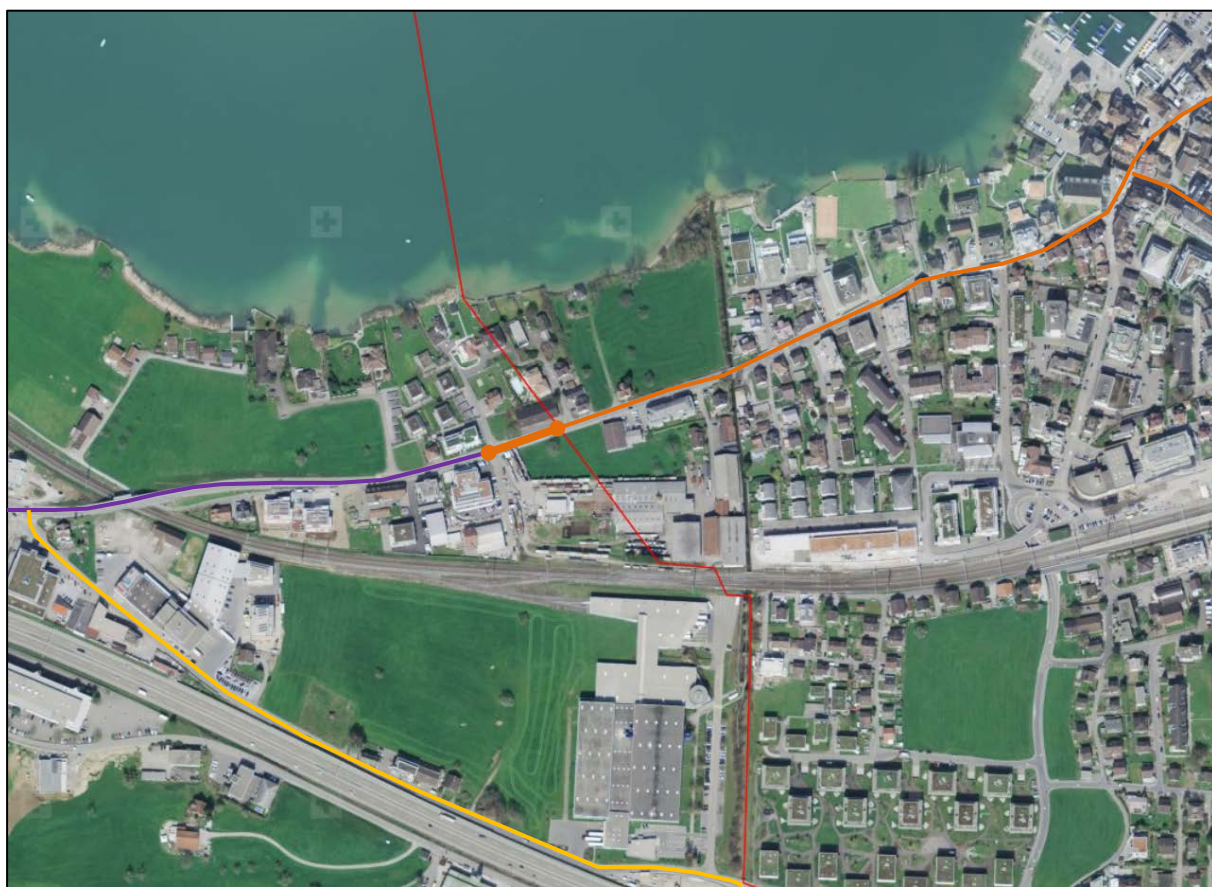
Ausweichroute Altendorf – Siebnen via Zürcherstrasse und Herrengasse

Betroffene Gemeinden/Bezirke

Lachen, Altendorf

Nutzungsplanung

- Ist Teil der Nutzungsplanung
- In Nutzungsplanung aufzunehmen



Bemerkungen

- Kernentlastung Lachen ohne Radinfrastruktur
- Teil des Kt.-Strassennetzes geht an die Gemeinden über (Trägerschaftsänderung beschlossen)

Route

Spreitenbach (Gemeindegrenze Galgenen) –
Tischmacherhof via Allmeindstrasse und
Altersheimstrasse

Betroffene Gemeinden/Bezirke

Galgenen

Nutzungsplanung

- Ist Teil der Nutzungsplanung
 In Nutzungsplanung aufzunehmen

**Bemerkungen**

- Der Anschluss an Altendorf ist zu gewährleisten
- Anschluss an Objektblatt Nr. **9.01**

Route

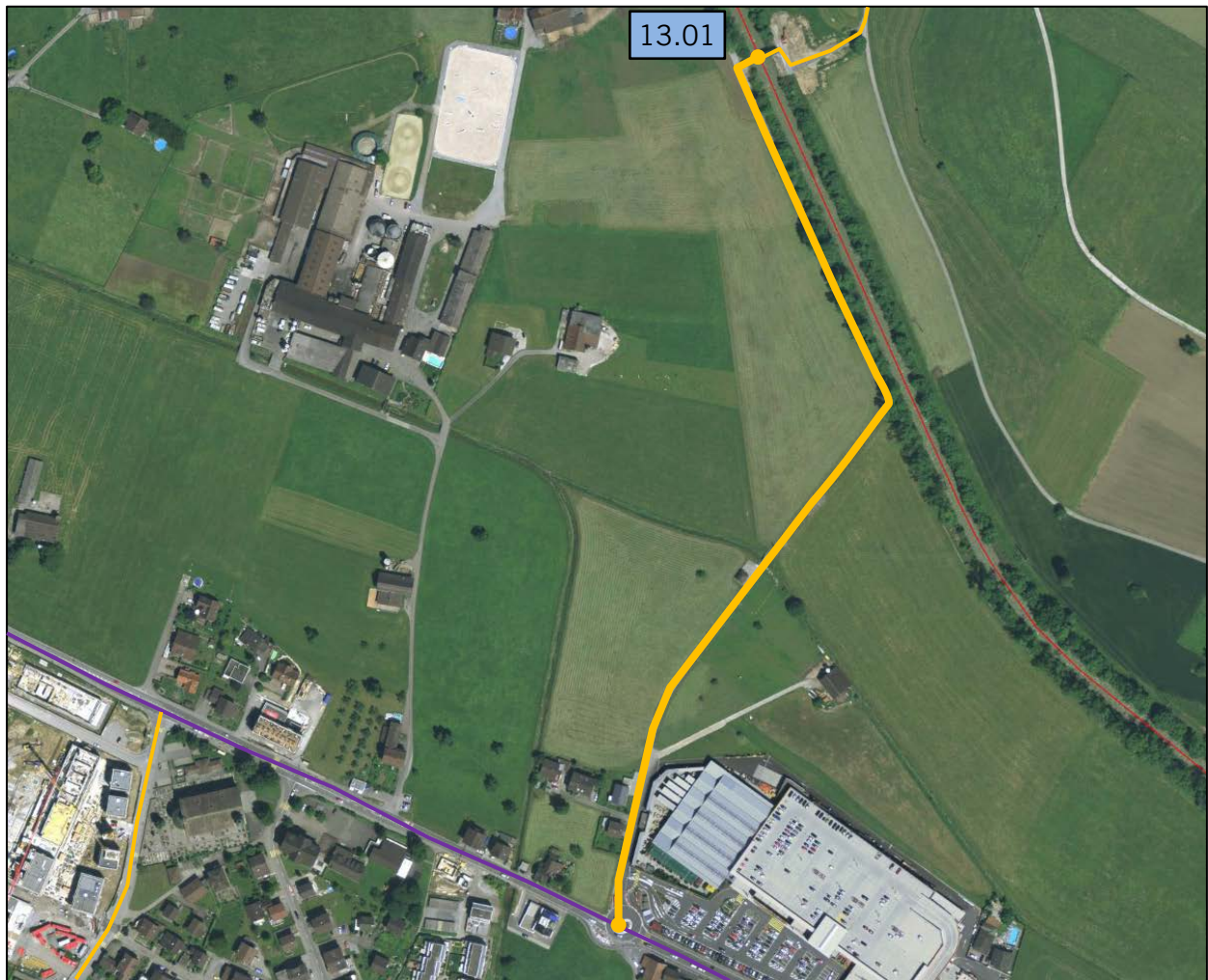
Schülerroute Kreisel Hornbach (Galgenen) – Nuolen via Baumgartenweg, Hauhusengasse, Allmeind- und Seestrasse

Betroffene Gemeinden/Bezirke

Galgenen, Wangen

Nutzungsplanung

- Ist Teil der Nutzungsplanung
 In Nutzungsplanung aufzunehmen

**Bemerkungen**

- Abschnitt: Kreisel Hornbach – Gemeindegrenze Wangen
- Velostrecke für Schüler der Kantonsschule Nuolen
- Anschluss an Objektblatt Nr. **13.01**

Route

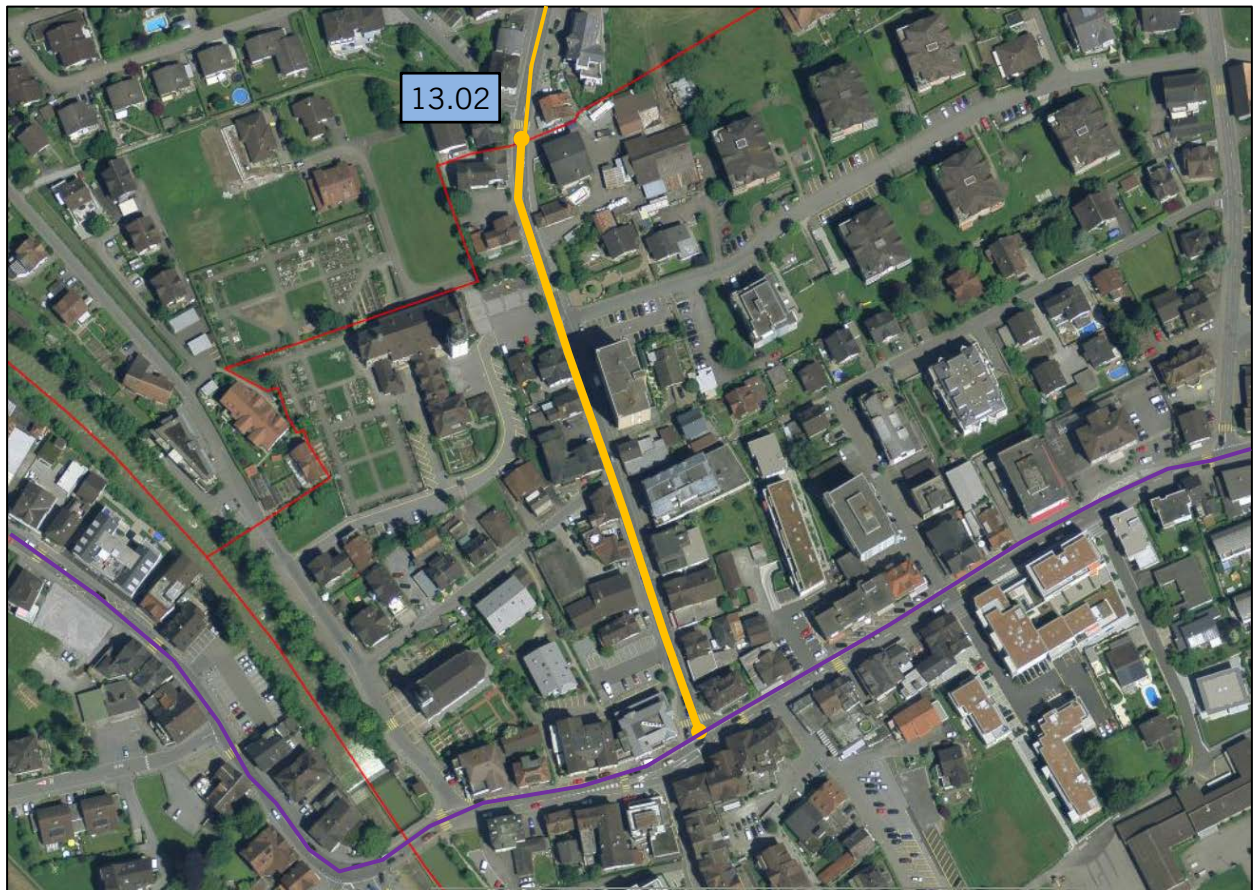
Schülerroute Dorf Siebnen – Nuolen via
Bahnhofstrasse und Seestrasse

Betroffene Gemeinden/Bezirke

Schübelbach, Wangen, Bezirk March
(Strassenträger)

Nutzungsplanung

- Ist Teil der Nutzungsplanung
 In Nutzungsplanung aufzunehmen

**Bemerkungen**

- Abschnitt: Glarnerstrasse – Gemeindegrenze Wangen
- Velostrecke für Schüler der Kantonsschule Nuolen
- Anschluss an Objektblatt Nr. **13.02**

Route

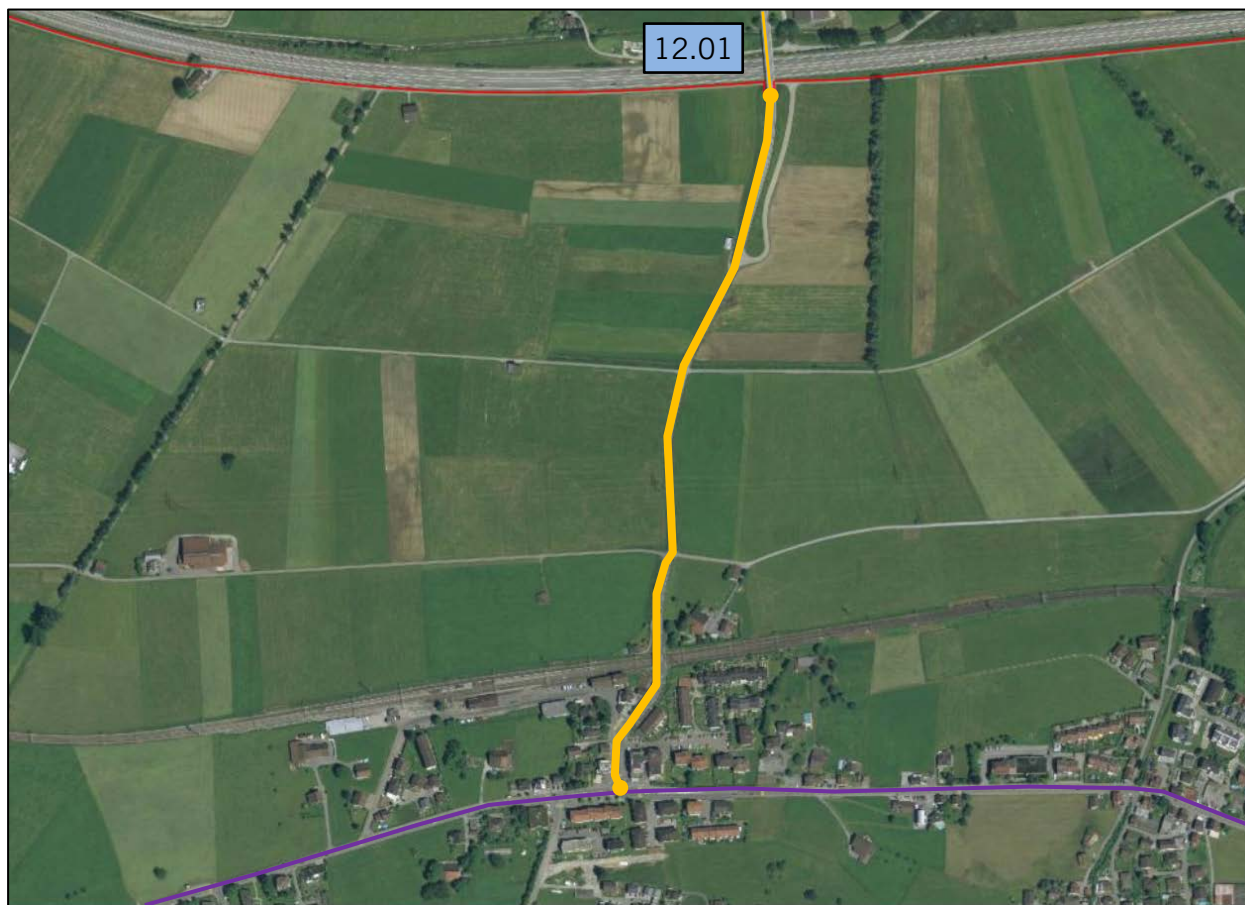
Schübelbach – Tuggen via Mühlenstrasse und Linthstrasse

Betroffene Gemeinden/Bezirke

Schübelbach, Tuggen, Bezirk March (Strassenträger)

Nutzungsplanung

- Ist Teil der Nutzungsplanung
 In Nutzungsplanung aufzunehmen

**Bemerkungen**

- Abschnitt: Schübelbach – Gemeindegrenze Tuggen
- Anschluss an Objektblatt Nr. 12.01

Route

Schübelbach – Tuggen via Mühlenstrasse und Linthstrasse

Betroffene Gemeinden/Bezirke

Schübelbach, Tuggen, Bezirk March (Strassenträger)

Nutzungsplanung

- Ist Teil der Nutzungsplanung
 In Nutzungsplanung aufzunehmen

**Bemerkungen**

- Abschnitt: Gemeindegrenze Schübelbach – Kreisel Tuggen
- Anschluss an Objektblatt Nr. [11.02](#)

Route

Schülerroute Kreisel Hornbach (Galgenen) – Nuolen via Baumgartenweg, Hauhusengasse, Allmeind- und Seestrasse

Betroffene Gemeinden/Bezirke

Galgenen, Wangen

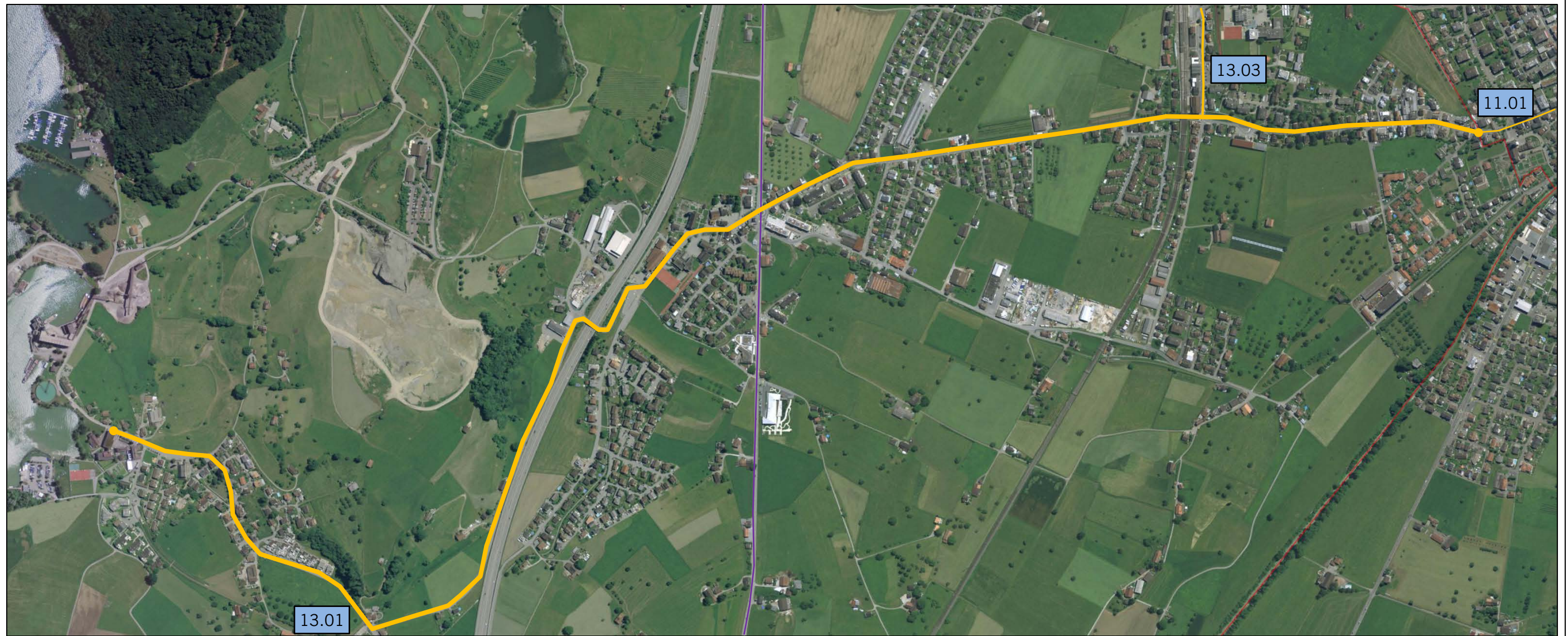
Nutzungsplanung

- Ist Teil der Nutzungsplanung
 In Nutzungsplanung aufzunehmen

**Bemerkungen**

- Abschnitt: Gemeindegrenze Galgenen - Seestrasse
- Velostrecke für Schüler der Kantonsschule Nuolen
- Anschluss an Objektblatt Nr. **10.02** **13.02**

Route Dorf Siebnen – Nuolen via Bahnhofstrasse und Seestrasse	Betroffene Gemeinden/Bezirke Wangen, Schübelbach, Bezirk March (Strassenträger)
Nutzungsplanung <input type="checkbox"/> Ist Teil der Nutzungsplanung <input checked="" type="checkbox"/> In Nutzungsplanung aufzunehmen	



Bemerkungen • Anschluss an Objektblatt Nr. 11.01 13.01 13.03
--

Route

Stichstreck zum Bahnhof Siebnen-Wangen

Betroffene Gemeinden/Bezirke

Wangen

Nutzungsplanung

- Ist Teil der Nutzungsplanung
 In Nutzungsplanung aufzunehmen

**Bemerkungen**

- Anschluss an Objektblatt Nr. 13.02

Route

Reichenburg (SZ) – Benken (St.Gallen) via
Benkenerstrasse

Betroffene Gemeinden/Bezirke

Reichenburg, Bezirk March (Strassenträger)

Nutzungsplanung

- Ist Teil der Nutzungsplanung
- In Nutzungsplanung aufzunehmen



Bemerkungen

- Anschluss an Kanton St. Gallen

Route

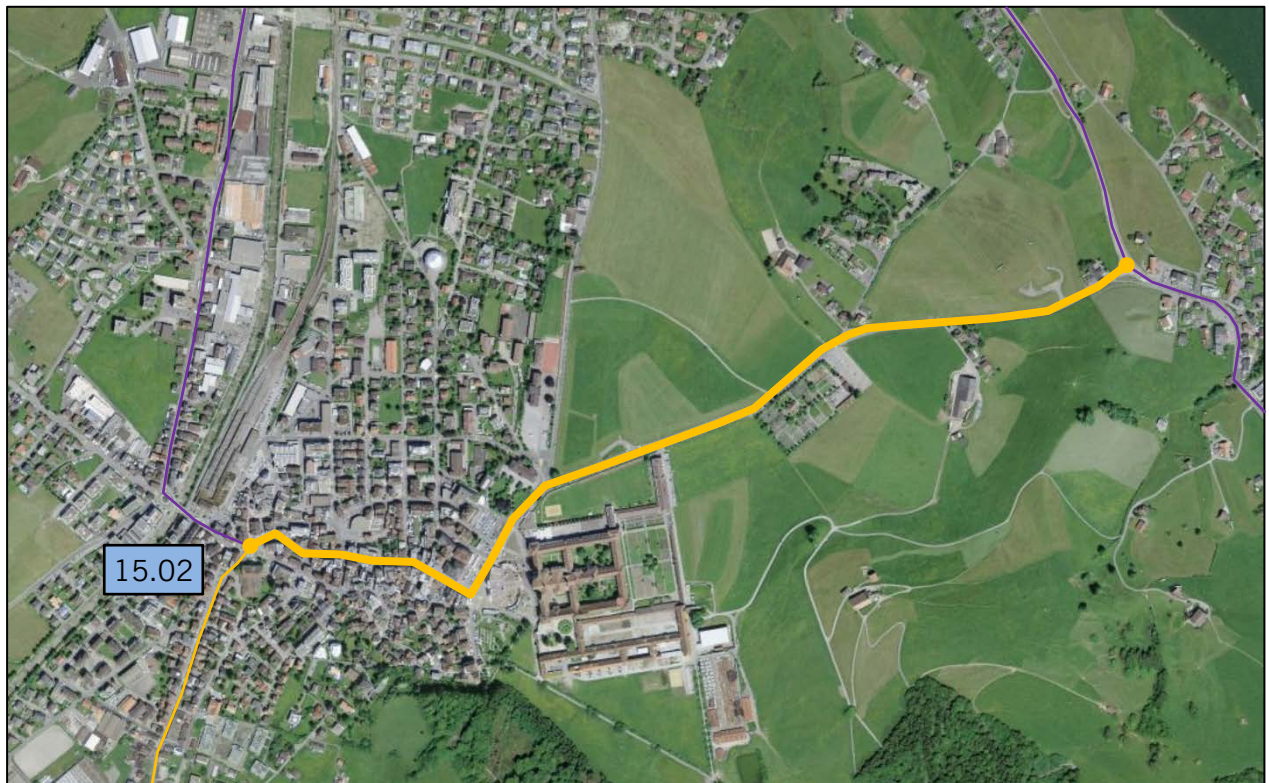
Bahnhofplatz (Eins.) – Umfahrungsstrasse (Birchli) via Eisenbahnstrasse und Birchlistrasse

Betroffene Gemeinden/Bezirke

Einsiedeln

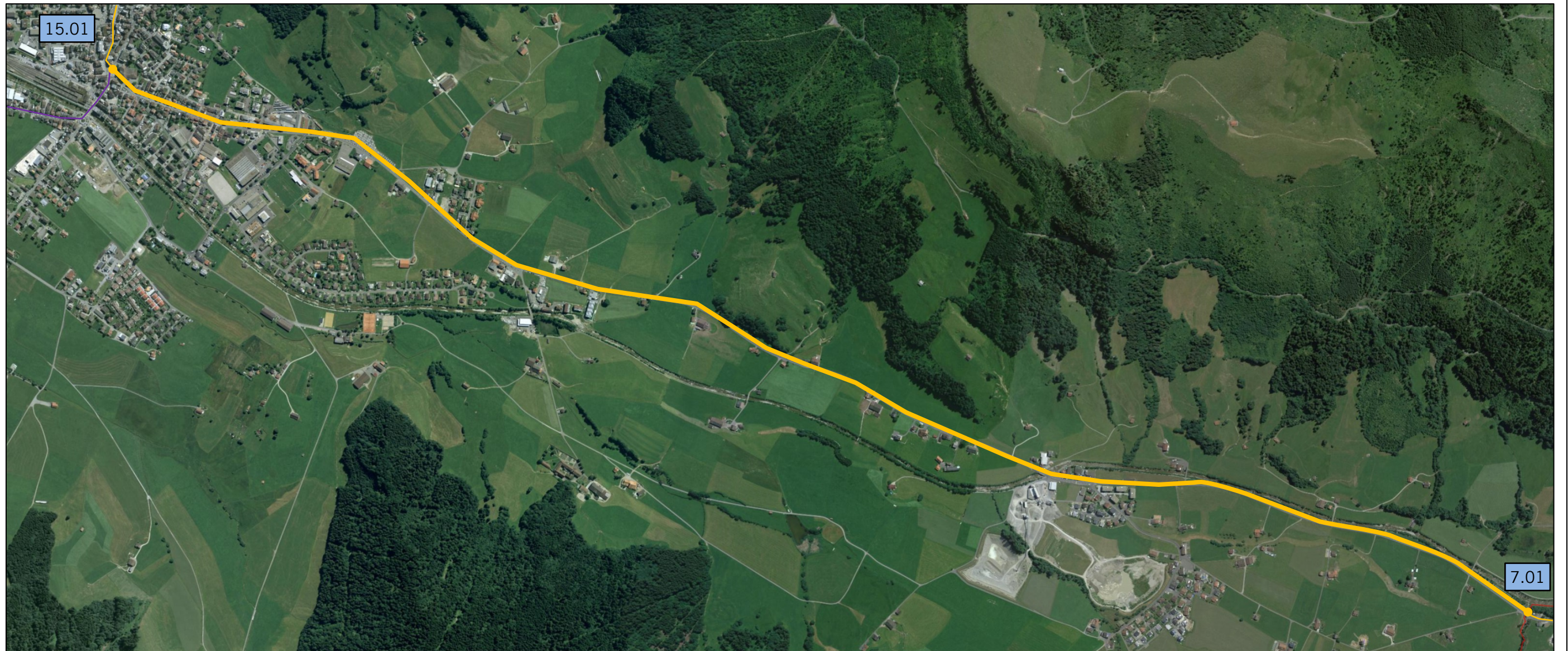
Nutzungsplanung

- Ist Teil der Nutzungsplanung
- In Nutzungsplanung aufzunehmen

**Bemerkungen**

- Anschluss an Objektblatt Nr. 15.02

Route Dorfzentrum Einsiedeln – Brunni (Alpthal) via Langrüti-, Trachslauer und Alphalerstrasse	Betroffene Gemeinden/Bezirke Einsiedeln, Alpthal
Nutzungsplanung <input type="checkbox"/> Ist Teil der Nutzungsplanung <input checked="" type="checkbox"/> In Nutzungsplanung aufzunehmen	

**Bemerkungen**

- Abschnitt Einsiedeln – Gemeindegrenze Alpthal
- Anschluss an Objektblatt Nr. [7.01](#) [15.01](#)

Route

Rütistrasse – Ochsenboden via Studen- und
Einsiedlerstrasse

Betroffene Gemeinden/Bezirke

Einsiedeln, Unteriberg

Nutzungsplanung

- Ist Teil der Nutzungsplanung
- In Nutzungsplanung aufzunehmen

**Bemerkungen**

- Abschnitt: Rütistrasse – Gemeindegrenze Unteriberg
- Anschluss an Objektblatt Nr. **5.01**

Route

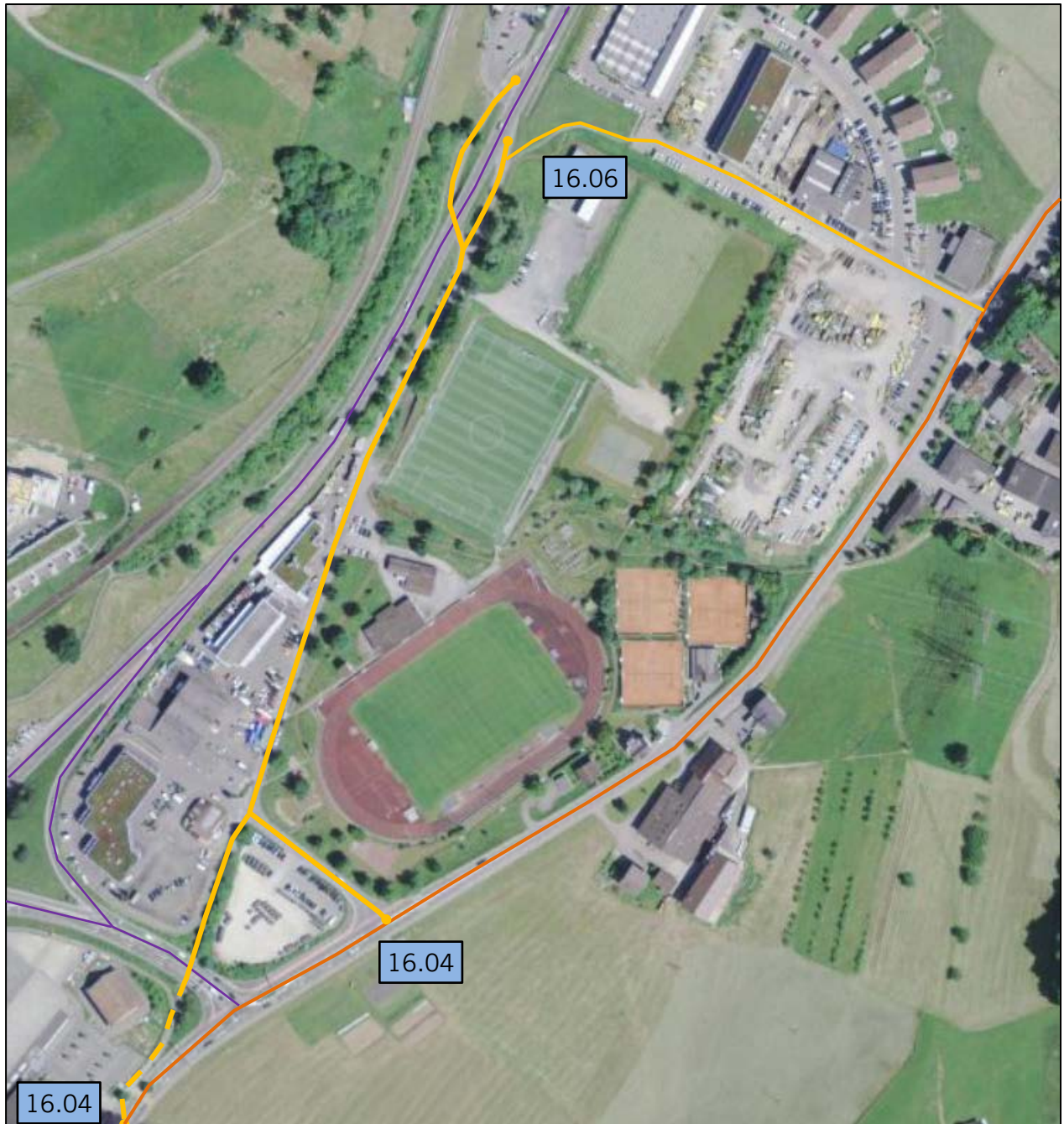
Zugerstrasse – Oberdorf (Ebnet) via
Luterbach und Gribsweg

Betroffene Gemeinden/Bezirke

Küssnacht

Nutzungsplanung

- Ist Teil der Nutzungsplanung
- In Nutzungsplanung aufzunehmen



Bemerkungen

- Anschluss an Objektblatt Nr. 16.04 16.06

Route

Fänn – Dorf Immensee via Fännweg und Fännstrasse

Betroffene Gemeinden/Bezirke

Küssnacht

Nutzungsplanung

- Ist Teil der Nutzungsplanung
- In Nutzungsplanung aufzunehmen



Bemerkungen

- Anschluss an Objektblatt Nr. 16.05

Route

Oberdorf – Tal via Bodenstrasse und
Bärenmatte

Betroffene Gemeinden/Bezirke

Küssnacht

Nutzungsplanung

- Ist Teil der Nutzungsplanung
- In Nutzungsplanung aufzunehmen



Bemerkungen

- Anschluss an Objektblatt Nr. 16.04

Route

Ausweichroute Luzern – Arth via Luzerner-,
Bahnhofstrasse, Oberdorf und Artherstrasse

Ausweichroute Weggis – Arth via Grepperstrasse,
Oberdorf und Artherstrasse

Betroffene Gemeinden/Bezirke

Küssnacht

Nutzungsplanung

Ist Teil der Nutzungsplanung

In Nutzungsplanung aufzunehmen



Bemerkungen

- Südumfahrung Küssnacht ohne Radinfrastruktur
- Teil des Kt.-Strassennetzes geht an den Bezirk über (Trägerschaftsänderung beschlossen)
- Anschluss an Objektblatt Nr. 16.01 16.03 16.06

Route

Ausweichroute Eichli (Immensee) –
Fischchratten via Eichli-, Stalden- und
Mythenstrasse

Betroffene Gemeinden/Bezirke

Küssnacht

Nutzungsplanung

- Ist Teil der Nutzungsplanung
- In Nutzungsplanung aufzunehmen



Bemerkungen

- Ausbau Hauptstrasse Nr. 2 unverhältnismässig
- Anschluss an Objektblatt Nr. 16.02

Route

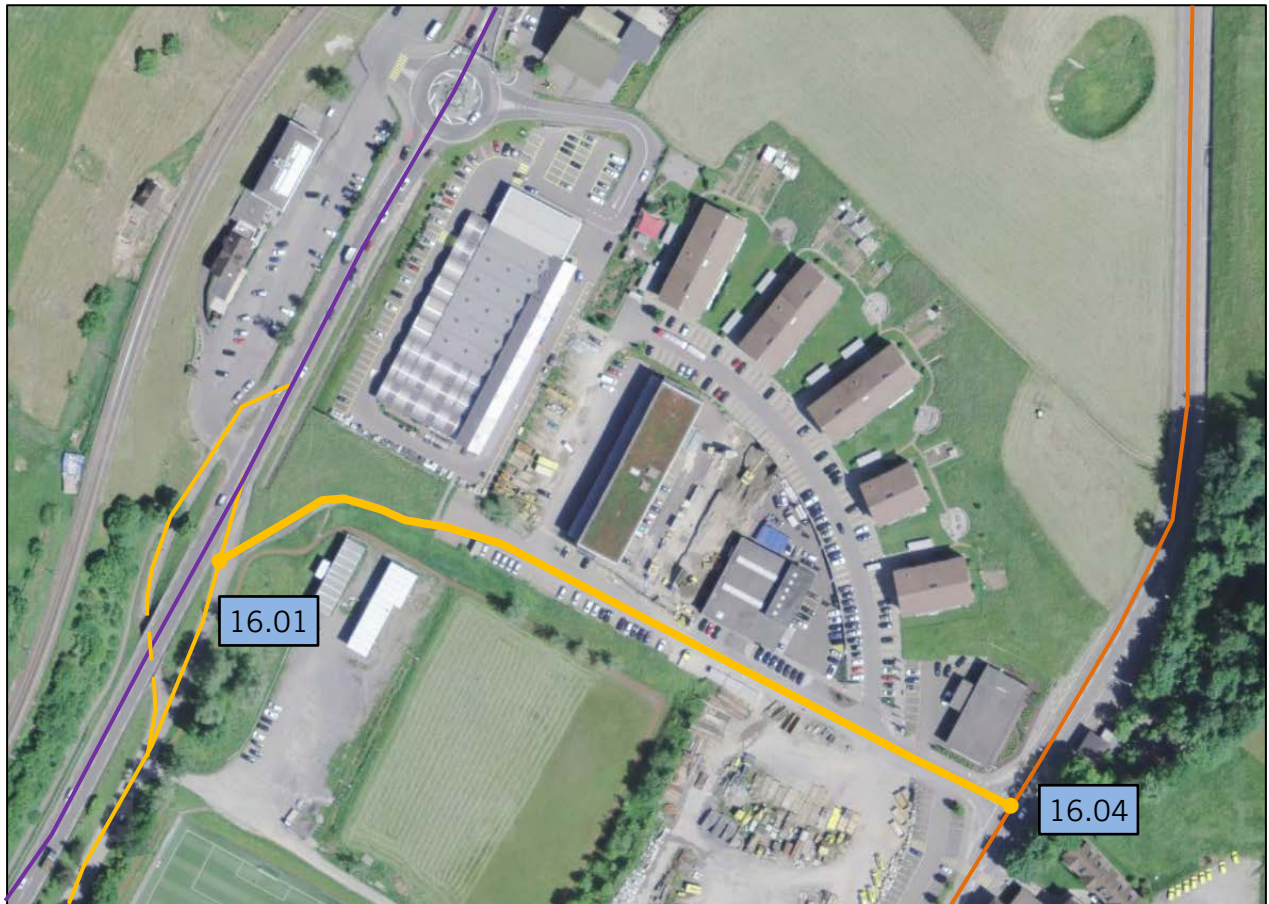
Zugerstrasse – Artherstrasse via Teufrüti

Betroffene Gemeinden/Bezirke

Küssnacht

Nutzungsplanung

- Ist Teil der Nutzungsplanung
 In Nutzungsplanung aufzunehmen

**Bemerkungen**

- Bis zum 4-Spurausbau der Zugerstrasse kann der Veloverkehr über die Verbindung Zuger-/Artherstrasse geführt werden.
- Anschluss an Objektblatt Nr. 16.01 16.04

Route

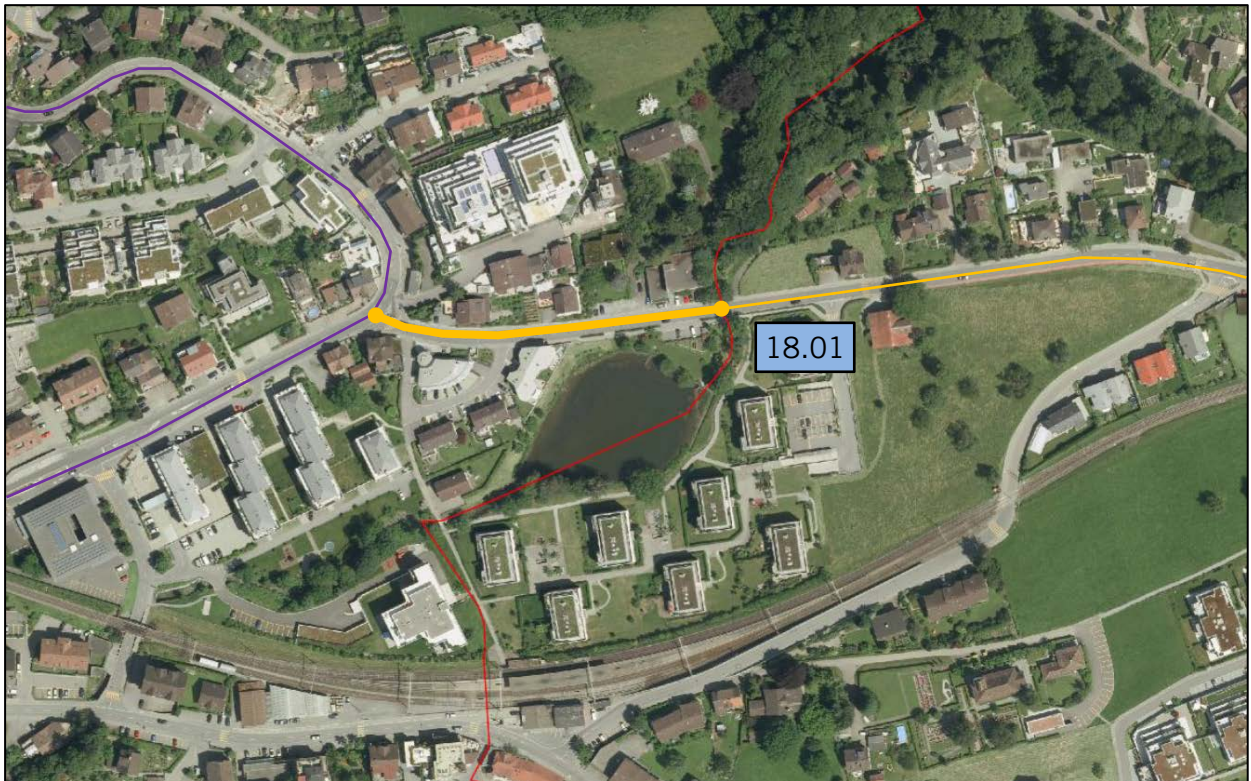
Schwyzstrasse (Wollerau) - Freienbach
(Kantonsstrasse 3) via
Wilenstrasse/Wolleraustrasse

Betroffene Gemeinden/Bezirke

Freienbach, Wollerau

Nutzungsplanung

- Ist Teil der Nutzungsplanung
 In Nutzungsplanung aufzunehmen

**Bemerkungen**

- Abschnitt: Schwyzstrasse – Gemeindegrenze Freienbach
- Anschluss an Objektblatt Nr. **18.01**

Route

Ausweichroute Kantonsgrenze Zürich –
Schindellegistrasse via Samstagerstrasse

Betroffene Gemeinden/Bezirke

Wollerau

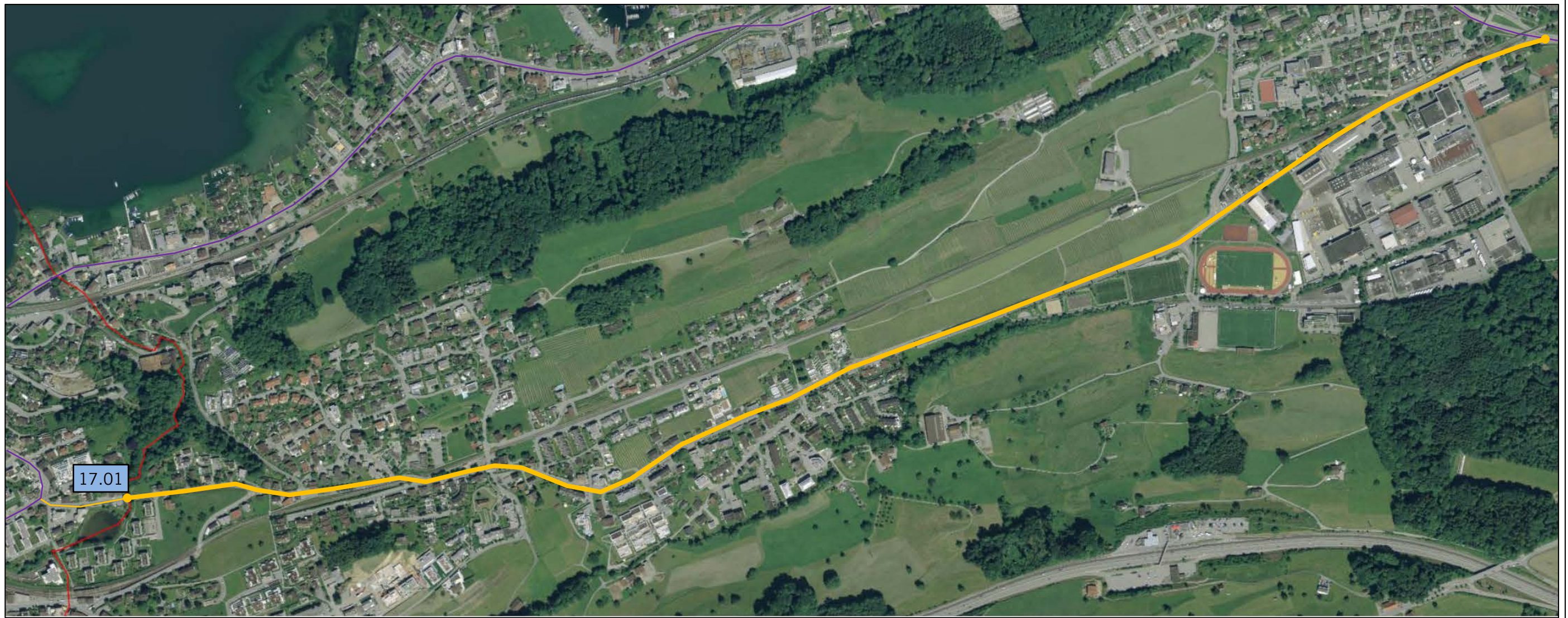
Nutzungsplanung

- Ist Teil der Nutzungsplanung
 In Nutzungsplanung aufzunehmen

**Bemerkungen**

- Ausbau Hauptstrasse 388 nicht möglich
- Verbindungsstrecke zum Kanton Zürich
- Anschluss an Objektblatt Nr. 19.01

Route Schwyzerstrasse (Wollerau) – Freienbach (Kantonsstrasse 3) via Wilenstrasse/Wolleraustrasse	Betroffene Gemeinden/Bezirke Freienbach, Wollerau
Nutzungsplanung <input type="checkbox"/> Ist Teil der Nutzungsplanung <input type="checkbox"/> In Nutzungsplanung aufzunehmen	

**Bemerkungen**

- Abschnitt: Gemeindegrenze Wollerau – Freienbach
- Anschluss an Objektblatt Nr. 17.01

Route

Ausweichroute Seedammstrasse – Richtung
Hurden/Rapperswil SG via Industriestrasse

Betroffene Gemeinden/Bezirke

Freienbach

Nutzungsplanung

- Ist Teil der Nutzungsplanung
- In Nutzungsplanung aufzunehmen



Bemerkungen

- Querung Nationalstrasse nicht möglich

Route

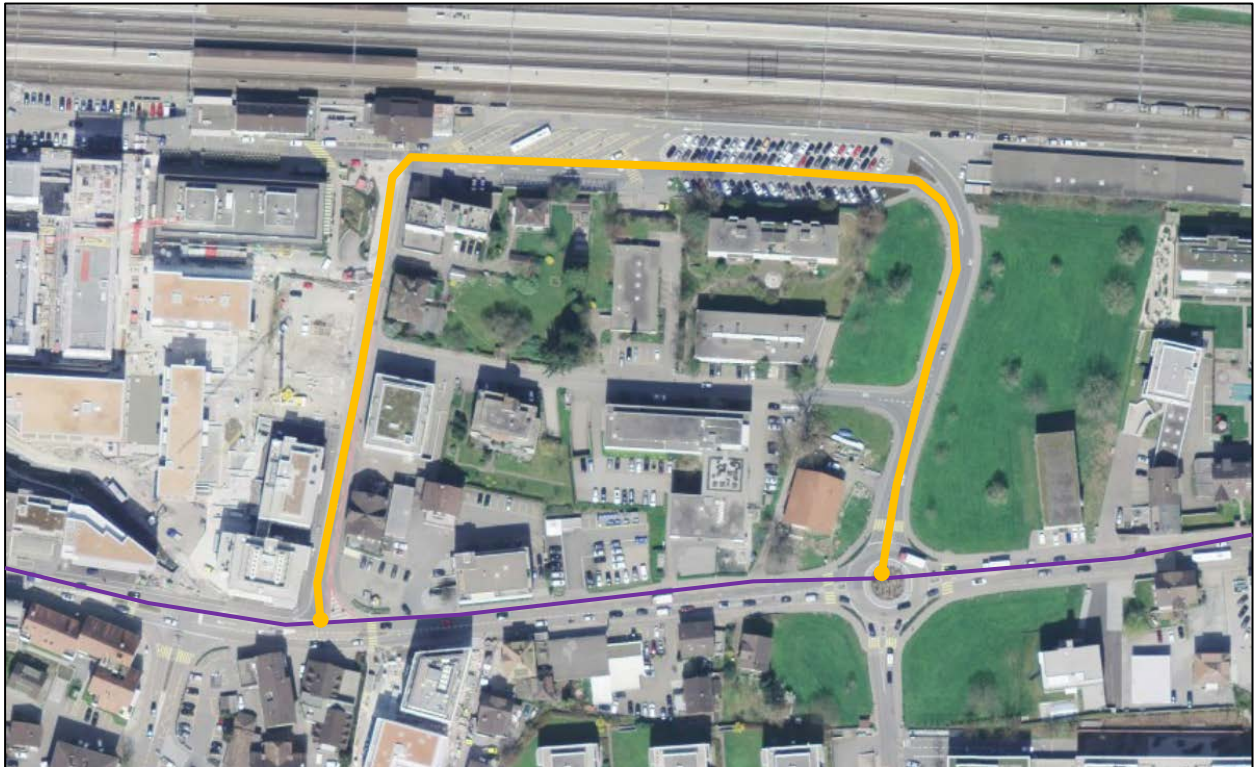
Stichstrecke zum Bahnhof Pfäffikon

Betroffene Gemeinden/Bezirke

Freienbach

Nutzungsplanung

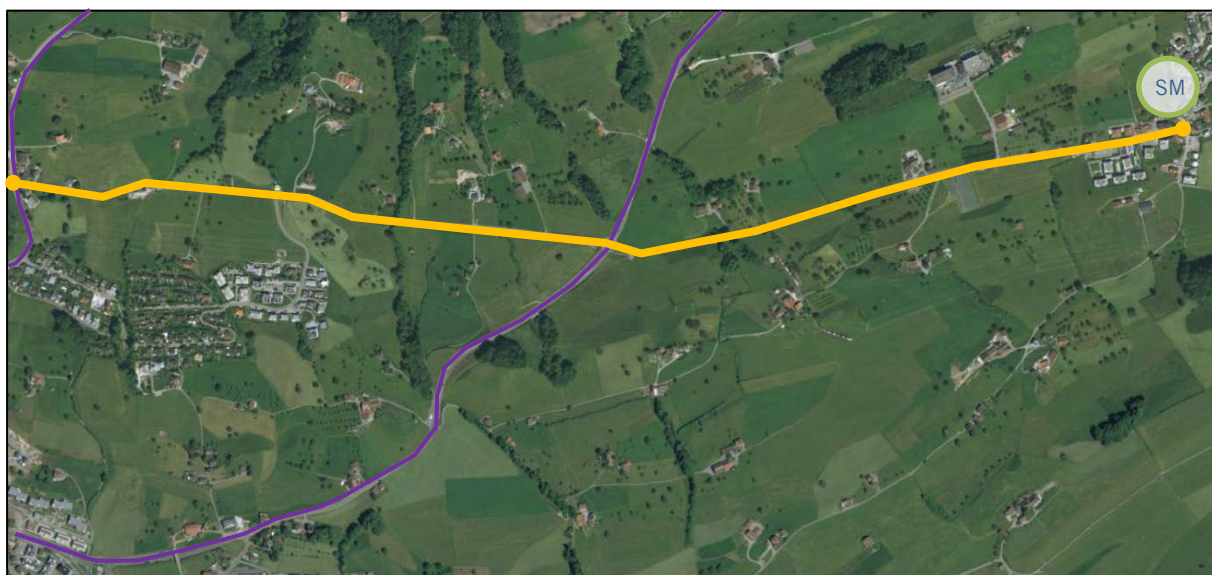
- Ist Teil der Nutzungsplanung
- In Nutzungsplanung aufzunehmen



Bemerkungen

<p>Route Gemeindegrenze Wollerau bis Abzweigung Schweigwiesstrasse (Feusisberg) via Sihleggstrasse – Kreisel Feusisberg – Brandstrasse – Dorfstrasse</p>	<p>Betroffene Gemeinden/Bezirke Feusisberg</p>
--	--

<p>Nutzungsplanung</p> <p><input type="checkbox"/> Ist Teil der Nutzungsplanung</p> <p><input checked="" type="checkbox"/> In Nutzungsplanung aufzunehmen</p>	
--	--



<p>Bemerkungen</p> <ul style="list-style-type: none"> • Anschluss an SchweizMobil-Route Nr.9 in Feusisberg SM

Route

Ausweichroute Biberbrugg – Wollerau via
Sägerei-, Einsiedler- und Dorfstrasse
Ausweichroute Biberbrugg – Pfäffikon via
Sägerei-, Einsiedler-, Pfäffikoner-, Schulhaus-
und Maihofstrasse

Betroffene Gemeinden/Bezirke

Feusisberg

Nutzungsplanung

- Ist Teil der Nutzungsplanung
- In Nutzungsplanung aufzunehmen



Bemerkungen

- Radfahren im Tunnel „Schindellegi“ verboten