

Schulstatistik 2017/2018

Bildungsdepartement

Version vom 7. Februar 2018

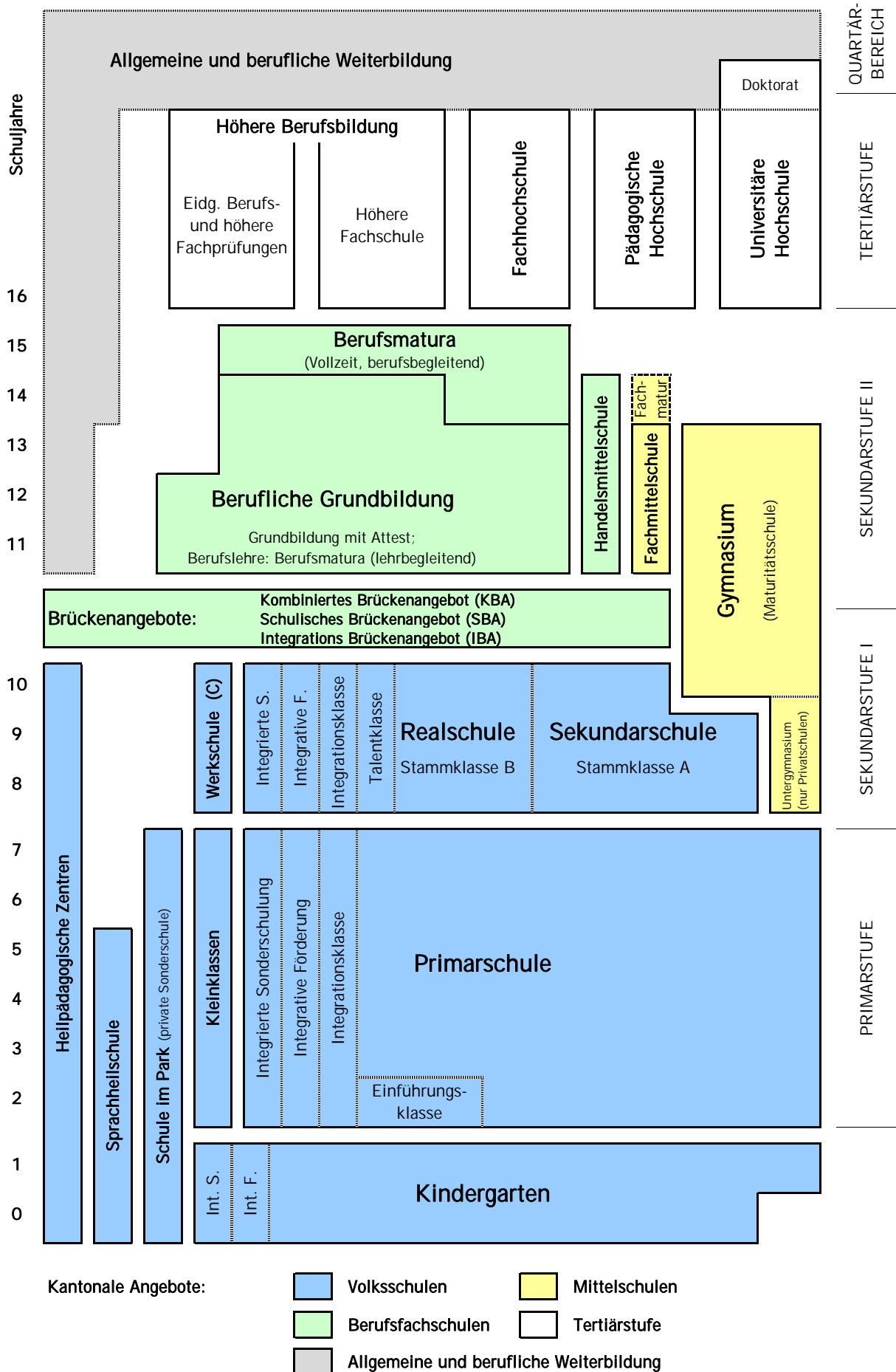
kantonschwyz



Inhaltsverzeichnis

Übersichten		
Inhaltsverzeichnis		1
Bildungswesen	Übersichtsdiagramm	2
Lernende und Klassen im Kanton Schwyz	Zahlenübersicht	3
Das Wichtigste in Kürze		4
Volksschulen		6
	Schüler und Klassen: - Kindergarten	7
	- Primarstufe	9
	- Einführungs-, Klein- und Integrationsklassen	14
	- Sekundarstufe I	15
	Sonderschulen	18
	Sonderschulstatistik	19
	Private Volksschulen	22
	Schüler nach Schultypen	24
	Schülerzahlen für Schülerpauschalen	25
	Schüler nach Bildungsjahren	26
	Anzahl Klassen	27
	Geschlechterverteilung und Fremdsprachenanteil	28
	Entwicklung der Schülerzahlen	29
	Verteilung auf Bildungsjahre	30
	Verteilung auf Schultypen der Sekundarstufe I	31
	Klassengrössen	32
	Entwicklung der Klassengrössen	33
Berufsfachschulen		34
	Schüler und Klassen	35
Mittelschulen		38
	Schüler und Klassen	39
	Schwerpunktfächer an den Gymnasien	41
	Maturitätsquoten bis 2016	42
Hochschulen	Fachhochschulen	43
	Pädagogische Hochschulen	44
	Universitäre Hochschulen	45
	Entwicklung der Tertiärstufe	46
Abkürzungen	Schultypen, Fachbegriffe etc.	47
Impressum und Adressen		48

Bildungswesen im Kanton Schwyz



Lernende, Klassen und Klassengrösse im Kanton Schwyz

Schuljahr 2017/2018

Vorjahr 2016/2017

Lernende Klassen KI-Gr

Lernende Klassen KI-Gr

Volksschulen

Kindergarten (öffentlich)	2858	155	18.4	2679	146	18.3
Sprachheilkindergarten *	15	2		7	2	
Heilpädagogische Zentren (ES) *	22	4		16	5	
Private Kindergärten	123	11	11.2	156	13	12.0
Kindergarten total	3018	172		2858	166	
Primarschule (öffentlich)	8408	493	17.1	8388	486	17.3
Einführungsklassen	90	8	11.3	83	8	10.4
Kleinklassen	76	9	8.4	80	9	8.9
Integrationsklassen	17	2		9	2	
Sprachheilschule *	61	5		68	5	
Heilpädagogische Zentren (US+MS) *	52	10		48	7	
Private Primarschule	326	26	12.5	290	21	13.8
Private Sonderschulen	11	2		6	1	
Primarstufe total	9041	555		8972	541	
Sekundarschule, Stammklassen A	2374	127	18.7	2487	132	18.8
Realschule, Stammklassen B	1352	95	14.2	1414	95	14.9
Werksschule, Stammklassen C	165	19	8.7	169	19	8.9
Talentklassen	89	4	22.3	56	3	18.7
Integrationsklassen	22	3		24	3	
Heilpädagogische Zentren (OS+AS)	47	7		47	8	
Private Sek I (ohne Untergymnasium)	118	8	14.8	98	8	12.3
Sekundarstufe I total	4167	263		4295	268	
Total	16226	990	16.4	16125	975	16.5

Berufsfachschulen

Berufsbildungszentren	2482	155	16.0	2478	156.9	15.8
Kaufmännische Berufsschulen	810	47	17.2	829	48	17.3
Handelmittelschule (HMS)	35	3	11.7	38	3	12.7
Total	3327	205		3345	207.9	

Mittelschulen

Kantonale Gymnasien	757	38	19.9	759	36	21.1
Private Gym. mit Leistungsauftrag	636	32	19.9	655	32	20.5
Private Gym. ohne Leistungsauftrag	11	2	5.5	5	1	5.0
Fachmittelschule (FMS)	305	15	20.3	277	11	25.2
Untergymnasien (Sekundarstufe I)	217	9	24.1	207	9	23.0
Total	1926	96		1903	89	

Total Kanton Schwyz

KG / Primarstufe / Sek.stufe I + II **21479** **1291** **21373** **1271.9**

Tertiärstufe

Studierende an Fachhochschulen	979	935
Stud. an Pädagogischen Hochschulen	524	511
Studierende an Universitäten / ETH	1516	1538

Total Studierende aus dem Kt. SZ **3019** **2984**

* In den Sonderschulen (HZ und SHS) werden die Klassen teilweise stufenübergreifend geführt.

Allgemein

- ▶ Die vorliegende **Bildungsstatistik** ist gleich aufgebaut wie die letztjährige.

Volksschule

- ▶ Seit dem Schuljahr 2003/04 ist die **Gesamtschülerzahl** im Schuljahr 2017/18 erstmals wieder gestiegen. Einerseits ist dies auf die Einführung des Zweijahreskindergartens in Einsiedeln zurückzuführen. Andererseits zeichnet sich aufgrund der Bevölkerungsentwicklung nach Jahren des Schülerrückgangs eine Stabilisierung der Gesamtzahl ab.
- ▶ Durch die über drei Jahre gestaffelte Verschiebung des Einschulungstermins auf Ende Juli gibt es Schülerjahrgänge, welche 13 Geburtsmonate umfassen (statt 12). Dieser grosse Jahrgang besucht im Schuljahr 17/18 das 3. Jahr der Sekundarstufe I.
- ▶ Die Schülerzahl hat im öffentlichen **Kindergarten** um 6.7% zugenommen. Es gibt neun Kindergartenklassen mehr. Auf das Schuljahr 2016/17 haben der Bezirk Einsiedeln und die Gemeinde Morschach den Zweijahreskindergarten eingeführt.
- ▶ Öffentliche **Primarschule**: Die Schülerzahl in den Regelklassen ist um 0.2% gestiegen, die Anzahl Klassen hat sich von 486 auf 493 erhöht.
- ▶ Bei den **Kleinklassen** (-5.0%) sind die Schülerzahlen gesunken, bei den **Einführungsklassen** (+8.4%) gestiegen.
- ▶ Die Schülerzahlen in der öffentlichen **Sekundarstufe I** sind gesamthaft weiterhin rückläufig (-3.6%). Dabei nahmen die Schülerzahlen in der Sekundarschule / Stammklasse A um 4.5%, in der Realschule / Stammklasse B um 4.4% und jene in der Werkschule / Stammklasse C um 2.4% ab (Talentklasse siehe unten).
- ▶ In den letzten Jahren blieb der **Anteil der Sekundarschüler** und -schülerinnen an allen Schülerinnen und Schülern der Sekundarstufe I stabil bei rund 61%.
- ▶ Auf Beginn des Schuljahres 2017/18 eröffnete die **Talentklasse** Ausserschwyz als Gemeinschaftsangebot der Bezirke Höfe und March. Dadurch erhöhte sich die Anzahl Schülerinnen und Schüler in Talentklassen (Innerschwyz und Ausserschwyz) von 56 auf 89.
- ▶ Zurzeit gibt es bei den vier Schulträgern Bezirk Schwyz (MPS Oberarth), Bezirk Küsnacht (PS und Sek I), Bezirk March (MPS Siebnen) und Freienbach (PS) je eine **Integrationsklasse** für fremdsprachige Schülerinnen und Schüler. Die anderen fremdsprachigen Schülerinnen und Schüler werden parallel zum Regelunterricht mit Deutsch als Zweitsprache (DaZ) unterstützt.
- ▶ In den öffentlichen Kindergärten hat die durchschnittliche **Klassengrösse** von 18.3 auf 18.4 leicht zugenommen. In allen anderen Stufen der öffentlichen Volksschule ist die Klassengrösse rückläufig.
- ▶ Die Schülerzahl im **Sonderschulbereich** hat abgenommen (-4.1%). Die Zahl der Tagesschüler in den Heilpädagogischen Zentren hat zugenommen (+9.0%). Demgegenüber ist die Zahl der integrierten Sonderschulungen HZ (-14.7%) und der ausserkantonalen Platzierungen abnehmend (-8.4%). Die Zahl im Bereich Verhalten (Platzierungen) ist von 69 auf 62 gesunken (-10.1%; siehe Seite 20 unteres Diagramm).
- ▶ Die Zahl der Schülerinnen und Schüler der **Sprachheilschule** Steinen-Freienbach ist stabil geblieben. Im Sprachheilkindergarten ist die Schülerzahl nach einem Rückgang im 2016/17 wieder gestiegen. In der 1.-4. Primarklasse hat die Schülerzahl abgenommen (-10.3%)
- ▶ Gesamthaft ist die Schülerzahl in den **Privatschulen** um 23 gestiegen. Grosse Verschiebungen gab es bei den bilingualen Privatschulen (OBS -63, SIS +85 Schülerinnen und Schüler). Der Anteil der im Kanton Schwyz wohnhaften Schülerinnen und Schüler, welche im Kanton Schwyz eine Privatschule besuchen, ist von 71 auf 79% gestiegen. Die Montessori Life School führt ab 2017/18 keine Sekundarstufe I mehr. Zudem besuchen 354 (Vorjahr 325) Schülerinnen und Schüler aus dem Kanton Schwyz Privatschulen in anderen Kantonen.

Das Wichtigste in Kürze (Teil 2)

Berufsfachschulen

- ▶ Insgesamt ist die Schülerzahl an den vier **Berufsfachschulen** und der **HMS** um 0.5% zurückgegangen.
- ▶ Die **gewerblich/industriellen Berufsbildungszentren** verzeichnen eine leichte Zunahme um 0.2%.
- ▶ Die **kaufmännischen Berufsschulen** verzeichnen eine Abnahme um 2.3%.
- ▶ An den Berufsfachschulen beträgt der Anteil an Schülerinnen und Schüler **aus anderen Kantonen** zwischen 11% und 35%.

Mittelschulen

- ▶ Die **Gesamtzahl** der Mittelschüler und Mittelschülerinnen im Kanton Schwyz ist gegenüber dem letzten Schuljahr um 1.2% gestiegen. An den kantonalen **Gymnasien** ist sie praktisch gleich geblieben, an den privaten Gymnasien mit Leistungsauftrag (ohne UG) sank sie um 2.9%. Die privaten Untergymnasien verzeichneten hingegen einen Zuwachs um 4.8%.
- ▶ Die Schülerzahl an den **Fachmittelschulen** stieg um 10.1%. Hierbei ist anzumerken, dass der Aufbau der Fachmittelschule an der Kantonsschule Ausserschwyz abgeschlossen ist.
- ▶ Die gymnasiale **Maturitätsquote** 2016 beträgt im Kanton Schwyz 15.2%, gesamtschweizerisch liegt sie bei 20.2%. Gegenüber dem Jahr 2015 ist die Quote im Kanton Schwyz um 2.7 Prozentpunkte gesunken, da die Quote bei den Männern von 14.8 auf 9.6% abgenommen hat.
- ▶ Die Schülerinnen und Schüler wählten als **Schwerpunktfach** im ersten Rang Naturwissenschaften, gefolgt von Moderne Sprachen sowie Wirtschaft und Recht.

Studierende an Hochschulen (Studienjahr 2016/17)

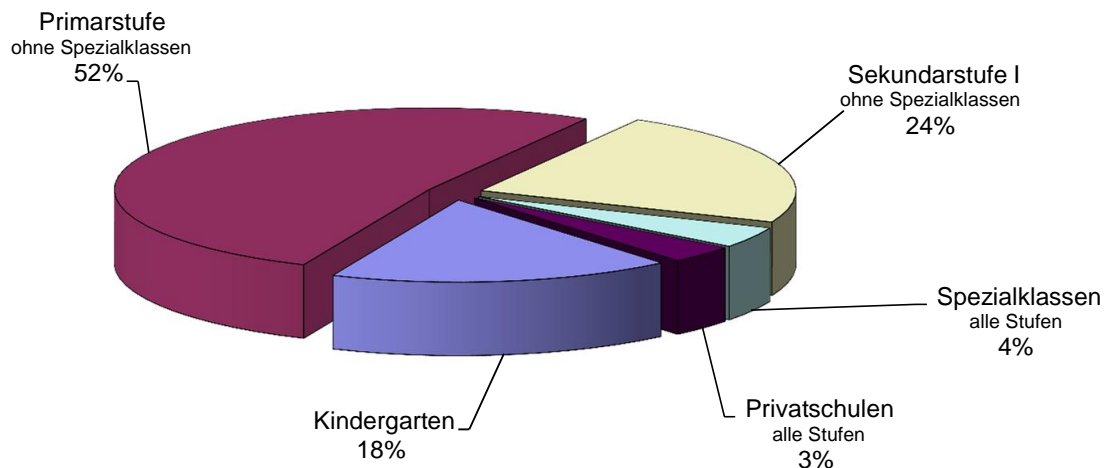
- ▶ Die **Zahl der Schwyzer Studierenden** hat an den Fachhochschulen und den Pädagogischen Hochschulen im Vergleich zum Vorjahr zugenommen (FH +4.7%; PH +2.5%), an den universitären Hochschulen hat die Schwyzer Studierendenzahl leicht abgenommen (-1.4%).
- ▶ Der **Frauenanteil** an den drei Hochschultypen ist unterschiedlich hoch: FH 40.1%; PH 72.3%; Uni 49.9%.
- ▶ **Gefragte Studienbereiche** an den Fachhochschulen sind vor allem Wirtschaft sowie Technik & IT, an den Pädagogischen Hochschulen absolvieren die meisten Studierenden die Lehrkräfteausbildung für die Vorschul- und Primarstufe, an den Universitäten belegen die Geistes- und Sozialwissenschaften den vordersten Ränge.
- ▶ Als **Studienort** werden auf Fachhochschulstufe von den Schwyzerinnen und Schwyzern die Zürcher Fachhochschule, die Hochschule Luzern (Fachhochschule Zentralschweiz) und die Fachhochschule Ostschweiz favorisiert, bei der Lehrkräfteausbildung steht die Pädagogische Hochschule Schwyz an erster Stelle, und bei den universitären Hochschulen wählen die meisten Schwyzer Studierenden Zürich als Studienort (Uni/ETH).
- ▶ Die **Entwicklung der Studierendenzahlen** zeigt bei den Fachhochschulen und den Pädagogischen Hochschulen einen starken Anstieg, bei den universitären Hochschulen einen stetig moderaten Anstieg (Ausnahmen 2011 und 2016: kleiner Rückgang).

Volksschulen

Bildungsangebote im Kanton Schwyz

Stand September 2017

Kindergarten	2858
Primarstufe (ohne Spezialklassen)	8408
Sekundarstufe I (ohne Spezialklassen)	3726
Spezialklassen (alle Stufen)	667
Privatschulen (alle Stufen)	567
Total	16226



Kindergarten

Die Schulträger (Gemeinden und Bezirke) bieten ein freiwilliges und ein obligatorisches Kindergartenjahr an.

Primarstufe

Die Primarschule dauert 6 Schuljahre. Klassen können im Bedarfsfall wiederholt oder bei Hochbegabung übersprungen werden. Für Kinder mit besonderen Bedürfnissen gibt es Einführungsklassen (1. Klassenstoff auf zwei Jahre verteilt) und Kleinklassen.

Sekundarstufe I

Die Sekundarstufe I dauert drei Schuljahre und wird als dreiteilige Sekundarstufe I (mit den drei Stammklassen Sekundar-, Real- und Werkschule) oder als kooperative Sekundarstufe I (mit den drei Stammklassen A, B und C) geführt. Klassen können im Bedarfsfall wiederholt oder bei Hochbegabung übersprungen werden.

Spezialklassen

Neben Einführungsklassen, Kleinklassen und Werkschulen werden zwei Heilpädagogische Zentren, eine Sprachheilschule mit zwei Standorten und eine private Sonderschule für Verhalten geführt. Im Bezirk Schwyz und in der Ausserschwyz (Bezirke Höfe und March) werden Talentklassen für Kunst und Sport geführt.

Sonderpädagogisches Angebot

An allen Schulorten werden Schülerinnen und Schüler mit Lerndefiziten durch schulische Heilpädagogen integrativ gefördert (IF).

Fremdsprachige Schülerinnen und Schüler, deren Deutschkenntnisse nicht ausreichen, um dem Unterricht folgen zu können, werden zusätzlich mit DaZ (Deutsch als Zweitsprache) unterstützt oder besuchen eine Integrationsklasse.

Schülerinnen und Schüler mit Behinderungen oder in besonderen Fällen mit starker Verhaltensauffälligkeit können in Regelklassen integriert geschult werden (IS), sie werden durch Fachpersonen zusätzlich unterstützt. Die betreffenden Schülerinnen und Schüler werden in dieser Statistik bei den Regelklassen erfasst.

Weitere Unterstützung bietet die kantonale Abteilung Logopädie.

Einzelne Schulträger führen eine Psychomotorik-Therapiestelle.

Schülerzahlen im Kindergarten

2 Seiten

* Kindergarten mit besonderer Form in Gesamtschulen

Privatschulen siehe Seite 22

	Abteilungen					Kinder		Klassen		KI-Gr		
	Kleine		Grosse			total						
Bezirk Einsiedeln												
Einsiedeln	18	20	22	23	22	121	180	301	16	18.8		
	17	19	19	22	19							
- Bennau	22											
- Egg	12											
- Euthal	14											
- Gross	23											
- Trachslau	18											
- Willerzell	11											
Bezirk Gersau												
Gersau	15	14				15	14	29	2	14.5		
Bezirk Höfe												
Feusisberg	15	14				43	43	86	5	17.2		
- Schindellegi	19	19	19									
Freienbach	17	16	9			122	131	253	15	16.9		
- Bäch	14	11										
- Pfäffikon	21	18	21	19	22	18						
- Wilen	20	17	20	10								
Wollerau	18	18	14	15	16	34	47	81	5	16.2		
Bezirk Küsnacht												
- Küsnacht Dorfhalde	19	18	18	18		108	103	211	12	17.6		
- Küsnacht Seematt 1	18	18	18	16								
- Küsnacht Seematt 2	18	18	14									
- Immensee	18											
- Merlischachen	18											
Bezirk March												
Altendorf	16	13	16	18	18	18	16	60	55	115	7	16.4
Galgenen	14	16	14	19	14	17	40	54	94	6	15.7	
Innerthal: Kinder besuchen den Kindergarten in Vorderthal												
Lachen	21	20	20	17	22	21	18	80	91	171	9	19.0
	16	16										
Reichenburg	22	22	18	20				34	48	82	4	20.5
Schübelbach (Dorf)	18	17						77	102	179	9	19.9
- Schübelbach (Gutenbrunnen)	15	18										
- Buttikon (Sunnehü., Mürtsch.)	20	20										
- Siebnen (Dorf)	24	23	24									
Tuggen	19	21	21	12				36	37	73	4	18.3
Vorderthal (inkl. Innerthal)	20							8	12	20	1	20.0
Wangen	17	17	17	14	17	19	56	45	101	6	16.8	

Schülerzahlen im Kindergarten 2. Teil

Bezirk Schwyz		Kinder		Klassen		KI-Gr
		Kleine	Grosse	total		
Alpthal	8	4	4	8	1	8.0
Arth	21 22 22 22 25	128	127	255	12	21.3
- Oberarth						
- Goldau	18 30 19 20 19 18 19					
Illgau	18	3	15	18	1	18.0
Ingenbohl, Brunnen	19 19 19 18 22 23 22 18	75	85	160	8	20.0
Lauerz	15 15	14	16	30	2	15.0
Morschach	20	5	15	20	0	20.0
- Stoos*	keine KG-Kinder					
Muotathal	20 20	13	45	58	3	19.3
- Ried	18					
Oberiberg	11	4	7	11	1	11.0
Riemenstalden*	1	0	1	1	0	
Rothenthurm	18 17 17	15	37	52	3	17.3
Sattel	21 21	15	27	42	2	21.0
Schwyz: - Herrengasse	20 18 21 18	121	183	304	15	20.0
(inkl. Dorfbach / Hinterdorf)						
- Haggen*	4					
- Lücken	20 19					
- Ibach	22 20 17 21					
- Rickenbach	22 22					
- Seewen	20 20 20					
Steinen	17 16 16	19	30	49	3	16.3
Steinerberg	12	5	7	12	1	12.0
Unteriberg	22 20	7	35	42	2	21.0
Öffentliche Kindergärten total		1262	1596	2858	155	18.4
Private Kindergärten	siehe Seite 22	59	64	123	11	11.2
Heilpädagogische Zentren	siehe Seite 18	8	14	22	4	
Sprachheilkindergärten	siehe Seite 18	3	12	15	2	
Kindergärten total		1332	1686	3018	172	17.8

Schülerzahlen in der Primarstufe (3. Teil)

	P1	P2	P3	P4	P5	P6	Kinder	Klassen	KI-Gr
Bezirk March									
Altendorf	16	19	14	19	18	19			
	18	19	15	17	19	18			
	18	16	16	16	19	18			
	17		16				347	20	17.4
Einführungsklasse	13						13	1	13.0
	Total						360	21	
Galgenen	20	21	13	22	18	15			
	17	21	14	22	19	17			
	18	18	20	21	19	18	333	18	18.5
Innerthal	8			9			17	2	8.5
Lachen	17	17	19	18	15	19			
	17	19	21	18	15	17			
	17	19	21	18	16	18			
	17	18	20	17	16	20			
	14						443	25	17.7
Einführungsklasse	12						12	1	12.0
	Total						455	26	
Reichenburg	17	16	17	18	23	22			
	17	17	19	19	21	21			
		17					244	13	18.8
Schübelbach									
- Schübelbach Dorf	15	24	20	15		20	94	5	18.8
- Gutenbrunnen	19	23	21	15	24		102	5	20.4
Einführungsklasse	12						12	1	12.0
- Sunnehügel, Buttikon	18	23	23	21	24	20	129	6	21.5
- Stockberg, Siebnen	13	23	20		19	17			
	13		20		19	17	161	9	17.9
- Siebnen Dorf				17					
				15			32	2	16.0
Kleinklasse				7			7	1	7.0
							518	27	19.2
							19	2	9.5
Gemeinde Schübelbach	Total						537	29	
Tuggen	15	15	12	17	13	17			
	15	16	13	16	12	18	179	12	14.9

Schülerzahlen in der Primarstufe (4. Teil)

	P1	P2	P3	P4	P5	P6	Kinder	Klassen	KI-Gr
Vorderthal	11		11		16		38	3	12.7
Wangen	16	18	24	22	17	16	260	14	18.6
	18	20	20	21	16	18			
	16				18				
Bezirk Schwyz									
Alpthal	11		12		12		35	3	11.7
Arth: altes Schulhaus, Hofmatt, Zwergarten	16	18	16	15	18	18	256	15	17.1
	17	18	19	15	17	21			
	17	17		14					
- Goldau: Rigi, Sonnegg	19	18	24	15	16	20	376	20	18.8
	21	19	23	19	16	18			
	19	17	23	16	17	19			
	20				17				
Kleinklasse			9				9	1	9.0
							632	35	18.1
							9	1	9.0
Gemeinde Arth							641	36	
							Total		
Illgau	11		13				53	4	13.3
	13		16						
Ingenbohl, Brunnen	18	14	19	15	21	21	482	25	19.3
	16	18	18	21	18	22			
	19	19	21	21	20	21			
	20	17	21	22	21	20			
	19								
Lauerz	19	13	12	12	11	14	81	6	13.5
Morschach	20		16				81	5	16.2
	18		16						
- Stoos (KG siehe dort)	11								
Muotathal	14	19	17	16	15	16	242	15	16.1
	14	19	19	20	14	17			
- Ried	14		16		12				
Oberberg	19		14		16		49	3	
Riemenstalden	16						16	1	16.0
Rothenthurm	13		17	17	21	23	180	11	16.4
	13		17						
	12		14		21				
	12								

Schülerzahlen in der Primarstufe (5. Teil)

	P1	P2	P3	P4	P5	P6	Kinder	Klassen	KI-Gr
Sattel	15	13	20	20	15	19	123	8	15.4
	12								
Schwyz: Herrengasse	19	20	15	23	16	15	159	9	17.7
	20	16		15					
Lücken	20	21	18	21	20	18	176	9	19.6
	20		20		18				
Kleinklassen						11	11	1	11.0
- Ibach	14	18	21	16	14	16	192	12	16.0
	14	17	20	14	13	15			
- Seewen	18		18		21		158	9	17.6
	17		18		15				
	17		18		16				
- Rickenbach	20	21	19	21	22	21	124	6	20.7
- Haggen	12						12	1	12.0
	Primarschule						821	46	17.8
	Spezialklassen						11	1	11.0
	Gemeinde Schwyz						832	47	
	Total								
Steinen	16	14	19	19	16	22	234	14	16.7
	16	12	17	17	15	22			
	15			14					
Steinerberg	11		17				57	4	14.3
	12		17						
Unteriberg	19	11	14	13	18	21	123	8	15.4
	13			14					
Primarschule total (Regelklassen)							8408	493	17.1
Einführungsklassen							90	8	11.3
Kleinklassen							76	9	8.4
Integrationsklassen							17	2	8.5
Privatschulen (Seite 22)							326	26	12.5
Sprachheilschulen (Seite 18)							61	5	12.2
Private Sonderschulen (Seite 18)							11	2	5.5
Heilpädagogische Zentren (Seite 18)							52	10	5.2
Primarstufe total							9041	555	

Schülerzahlen in den Kleinklassen und Einführungsklassen

		P1	P2	P3	P4	P5	P6	Kinder	Klassen	KI-Gr
Einsiedeln	Einführungsklassen	11						22	2	11.0
	Kleinklassen				9			18	2	9.0
	Bezirk Einsiedeln							40	4	10.0
Freienbach	Einführungsklasse	12						12	1	12.0
	Kleinklasse Verhalten				4			4	1	4.0
	Integrationsklasse			6				6	1	6.0
	Gemeinde Freienbach							22	3	7.3
Wollerau	Kleinklasse Verhalten		2					2	1	2.0
Küssnacht	Einführungsklassen	8						19	2	9.5
	Kleinklassen			13	12			25	2	12.5
	Integrationsklassen			11				11	1	11.0
	Bezirk Küssnacht							55	5	11.0
Altendorf	Einführungsklasse	13						13	1	13.0
Lachen	Einführungsklasse	12						12	1	12.0
Schübelbach	Einführungsklasse	12						12	1	12.0
	Kleinklassen				7			7	1	7.0
	Gemeinde Schübelbach							19	2	9.5
Arth	Kleinklasse			9				9	1	9.0
Schwyz	Kleinklasse				11			11	1	11.0
	Einführungsklassen							90	8	11.3
	Kleinklassen							76	9	8.4
	Integrationsklassen							17	2	8.5
	Spezialklassen Primarstufe total							183	19	

Schülerzahlen in der Sekundarstufe I

3 Seiten

Privatschulen siehe Seiten 22

Bezirk Einsiedeln

Kooperative Sek I

- Stammklassen A und B

A1	A2	A3	B1	B2	B3	Kinder	Klassen	KI-Gr
20	19	15	16	17	15			
21	19	17	14	15	16			
21	19	18	16	16	18			
20	19	15						
20		17				403	23	17.5

- Stammklasse C

C1	C2	C3	Kinder	Klassen	KI-Gr
6	8	9	23	3	7.7

Bezirk Einsiedeln **Total** **426** **26**

Bezirk Gersau

MPS Gersau

(3. Sek I in Brunnen resp. Ibach platziert)

S1	S2	R1	R2	Kinder	Klassen	KI-Gr
9	16	15		40	3	13.3

Bezirk Höfe

MPS Riedmatt, Wollerau

- Sekundar- und Realklassen

S1	S2	S3	R1	R2	R3	Kinder	Klassen	KI-Gr
18	20	15	15	14	15	151	9	16.8
17	21	16						

- Talentklassen

T1	Kinder	Klassen	KI-Gr
19	19	1	19.0

MPS Leutschen, Freienbach

- Sekundar- und Realklassen

S1	S2	S3	R1	R2	R3	Kinder	Klassen	KI-Gr
20	20	16	11	12	17	122	8	15.3
			12	14				

- Werkschulklasse Verhalten
(Schooltime)

ST1	ST2	ST3	Kinder	Klassen	KI-Gr
3			3	1	3.0

MPS Weid, Pfäffikon

- Sekundar- und Realklassen

S1	S2	S3	R1	R2	R3	Kinder	Klassen	KI-Gr
13	16	14	16	17	14	183	12	15.3
17	18	14			13			
16	15							

- Werkschulklassen

W1	W2	W3	Kinder	Klassen	KI-Gr
8	9		17	2	8.5

Sekundar- und Realklassen	456	29	15.7
Werkschulklassen	20	3	6.7
Talentklassen	19	1	19.0
Bezirk Höfe	495	33	
Total			

Schülerzahlen in der Sekundarstufe I (2. Teil)

Bezirk March

Lachen

	S1	S2	S3	R1	R2	R3	Kinder	Klassen	KI-Gr
- Sekundar- und Realklassen	19	22	18	15	14	13	368	22	16.7
	16	22	17	13	11	12			
	19	22	18	14	12	14			
	19	22	18						
	18								
	W1 W2 W3								
- Werkschulklassen	8		7				15	2	7.5

Siebenen

	S1	S2	S3	R1	R2	R3	Kinder	Klassen	KI-Gr
- Sekundar- und Realklassen	17	21	19	14	13	15	343	21	16.3
	16	22	15	12	14	16			
	17	20	18	13	13	14			
	16	20	18						
	W1 W2 W3								
- Werkschulklassen	5	8					13	2	6.5
- Integrationsklasse	2						2	1	2.0

Buttikon

	S1	S2	S3	R1	R2	R3	Kinder	Klassen	KI-Gr
- Sekundar- und Realklassen	20	20	23	16	14	13	276	16	17.3
	20	18	22	16	14	14			
	19	17		16		14			
	W1 W2 W3								
- Werkschulklassen	12		9				21	2	10.5
	Sekundar- und Realklassen						987	59	16.7
	Werkschulklassen						49	6	8.2
	Integrationsklassen						2	1	2.0
Bezirk March				Total			1038	66	

Bezirk Küsnacht

MPS Küsnacht

	S1	S2	S3	R1	R2	R3	Kinder	Klassen	KI-Gr
- Sekundar- und Realklassen	21	19	20	12	13	15	278	17	16.4
	21	18	20	12	12	13			
	21	18		12	13				
		18							
	W1 W2 W3								
- Werkschulklassen	12						23	2	11.5
	11						8	1	8.0
- Integrationsklasse	8								
Bezirk Küsnacht				Total			309	20	

Bezirk Schwyz

MPS Ingenbohl-Brunnen

	S1	S2	S3	R1	R2	R3	Kinder	Klassen	KI-Gr
- Sekundar- und Realklassen	19	20	18	13	19	19	278	15	18.5
	20	22	17	14	21	17			
	20	19	20						

Schülerzahlen in der Sekundarstufe I (3. Teil)

Bezirk Schwyz	S1	S2	S3	R1	R2	R3	Kinder	Klassen	KI-Gr
MPS Muotathal	21	20	18	15	17	13			
- Sekundar- und Realklassen		20	16				140	8	17.5
MPS Schwyz	21	20	19	12	13	13			
- Sekundar- und Realklassen	20	20	20	10	14	13			
	21	23	21	12	14	15			
	21	20			14	14			
	20	21					411	24	17.1
	W1	W2	W3						
- Werkschulklassen		10							
		10							
		10					30	3	10.0
	T1	T2	T3						
- Talentklassen	26	23	21				70	3	23.3
	S1	S2	S3	R1	R2	R3			
MPS Steinen	18	23	16	18	14	16			
- Sekundar- und Realklassen	17	22	16		11		171	10	17.1
	A1	A2	A3	B1	B2	B3			
MPS Unteriberg Stam. A u. B	15	16	16	5	10	14	76	6	12.7
MPS Oberarth	18	19	18	14	14	15			
- Stammklassen A und B	18	17	19	14	15	18			
	19	17	18	14	15	16			
		18					316	19	16.6
	C1	C2	C3						
- Stammklasse C	9	11					20	2	10.0
- Integrationsklasse		12					12	1	12.0
MPS Rothenthurm	A1	A2	A3	B1	B2	B3			
- Stammklassen A und B	24	21	15	11	22	15			
	25	19	18				170	9	18.9
							1562	91	17.2
							50	5	10.0
							12	1	12.0
							70	3	23.3
Bezirk Schwyz				Total			1694	100	
Sekundarstufe I (Sek, Real / A, B)							3726	222	16.8
- Sekundarschule / Stammklasse A							2374	127	18.7
- Realschule / Stammklasse B							1352	95	14.2
Werkschule / Stammklasse C							165	19	8.7
Integrationsklasse							22	3	7.3
Heilpädagogische Zentren (Seite 18)							47	7	6.7
Privatschulen (Seite 22)							118	8	14.8
Talentklassen							89	4	22.3
Sekundarstufe I total							4167	263	

Schülerzahlen in Sonderschulen

Siehe auch Sonderschulstatistik auf den folgenden Seiten.

Quelle: Sonderschulen, Stichtag: 1. September 2017

HZI

Heilpädagogisches Zentrum
Innerschweiz

ES	US	MS	OS	AS
5	8	6	7	
6	6	4	7	
		5	5	

Kinder Klassen

Klassengrösse

Madchenanteil %

fremdsprachig %

59	10	5.9	27	37
----	----	-----	----	----

Zusätzlich werden 47 in Regelklassen integrierte Kinder betreut.

HZA

Heilpädagogisches Zentrum
Ausserschwyz

ES	US	MS	OS	AS
6	5	5	6	6
5	5	6	6	6
		6		

62	11	5.6	42	24
----	----	-----	----	----

Zusätzlich werden 40 in Regelklassen integrierte Kinder betreut.

Sprachheilschule Steinen-Freienbach (SHS)

SHS Steinen

Sprachheilkindergarten + 1. EK

KG / 1. EK
13

13	1	13.0	40	20
----	---	------	----	----

Primarstufe (inkl. 2. EK)

P1	P2	P3	P4
	10	12	
9			

31	3	10.3	29	29
----	---	------	----	----

Total SHS Steinen

44	4	11.0		
----	---	------	--	--

SHS Freienbach

Sprachheilkindergarten + 1. EK

KG / 1. EK
8

8	1	8.0	40	0
---	---	-----	----	---

Primarstufe (inkl. 2. EK)

P1	P2	P3	P4
10		14	

24	2	12.0	33	30
----	---	------	----	----

Total SHS Freienbach

32	3	10.7		
----	---	------	--	--

Total Sprachheilschule Steinen-Freienbach
(Inkl. ausserkantonale Schülerinnen und Schüler)

76	7	10.9		
----	---	------	--	--

Schule im Park, Steinen (SiP)

(Inkl. ausserkantonale Schülerinnen und Schüler)

P1	P2	P3	P4	P5	P6
5		6			

11	2	5.5	9	9
----	---	-----	---	---

Heilpädagogische Zentren

121	21	5.8	35	31
-----	----	-----	----	----

Sprachheilschulen (inkl. KG)

76	7	10.9	33	28
----	---	------	----	----

Schule im Park

11	2	5.5	0	20
----	---	-----	---	----

Sonderschulen total

208	30	6.9	34	29
-----	----	-----	----	----

Entwicklung des Sonderschulbereichs in den letzten zehn Jahren

Erfasste Kinder zu Schuljahresbeginn ¹⁾	2008/09	2009/10	2010/11	2011/12	2012/13	2013/14	2014/15	2015/16	2016/17	2017/18
Heilpädagogische Zentren	190	205	212	213	218	213	206	213	214	208
- Tagesschüler HZ	133	134	125	121	125	123	125	116	111	120
- Integrierte Sonderschulung IS HZ ²⁾	55	69	84	90	91	88	79	96	102	87
- Einzelunterricht zu Hause durch HZ ³⁾	2	2	2	1	1	1	1	0	0	0
- Schulversuch Home Schooling			1	1	1	1	1	1	1	1
Sprachheilschule ⁴⁾	60	68	65	67	73	78	76	77	72	72
IS Verhalten / IS ASS ⁵⁾	50	69	56	35	23	20	14	14	13	10
Einzelunterricht Verhalten									1	1
Sonderschüler in Privatschulen im Kanton ⁶⁾	4	3	1	0	1	1	1	0	0	0
Sonderschüler in der Schule im Park (SiP) ⁷⁾	---	---	---	---	---	---	---	---	4	6
Ausserkantonale Platzierungen ⁸⁾	112	118	119	127	116	103	99	99	107	98
Kleinklasse Verhalten ⁹⁾				3	4	4	4	1	1	0
Total	416	463	453	445	435	419	400	404	412	395

¹⁾ bis SJ 2007/08 Stichtag Mitte August, ab SJ 2008/09 Stichtag 1. September

²⁾ bis und mit SJ 2005/06 als integrierte Schulversuche bezeichnet

³⁾ nur schwer mehrfachbehinderte Kinder, denen aus gesundheitlichen Gründen der Transport ins HZ nicht zugemutet werden kann

⁴⁾ bis 2012/13: Sprachheilschule Steinen und Sprachheilkindergarten Pfäffikon, ab 2013/14: Sprachheilschule Steinen-Freienbach

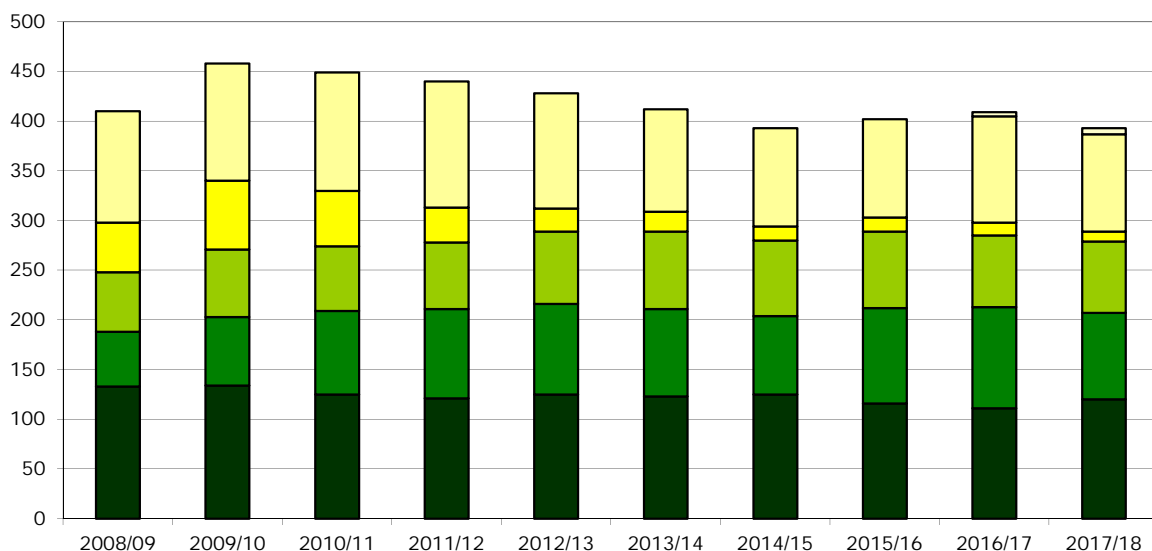
⁵⁾ Ab Schuljahr 2017/18 gibt es kein IS-Verhalten mehr, nur noch IS ASS für Kinder mit Autismus-Spektrum-Störung.

⁶⁾ nur Platzierungen im Bereich Verhalten

⁷⁾ nur Kinder mit Wohnsitz im Kanton Schwyz

⁸⁾ interne und externe Platzierungen

⁹⁾ Schulversuch; Kinder mit Sonderschulstatus

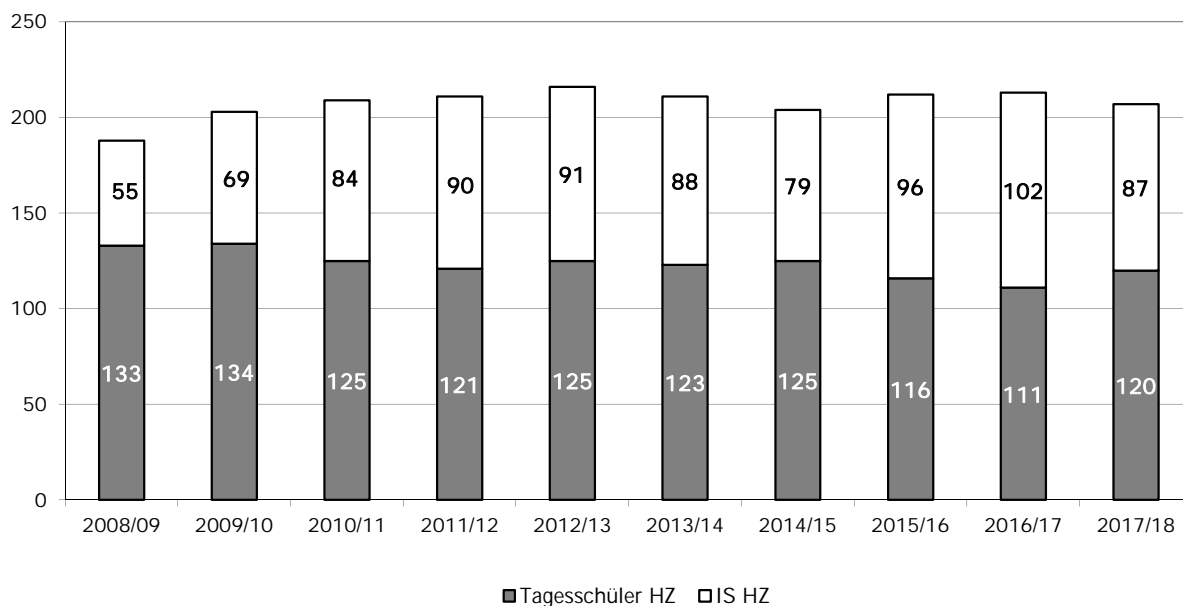


- Tagesschüler HZ
- IS HZ
- Sprachheilschule
- IS Verhalten
- Ausserkantonale Platzierungen
- SiP

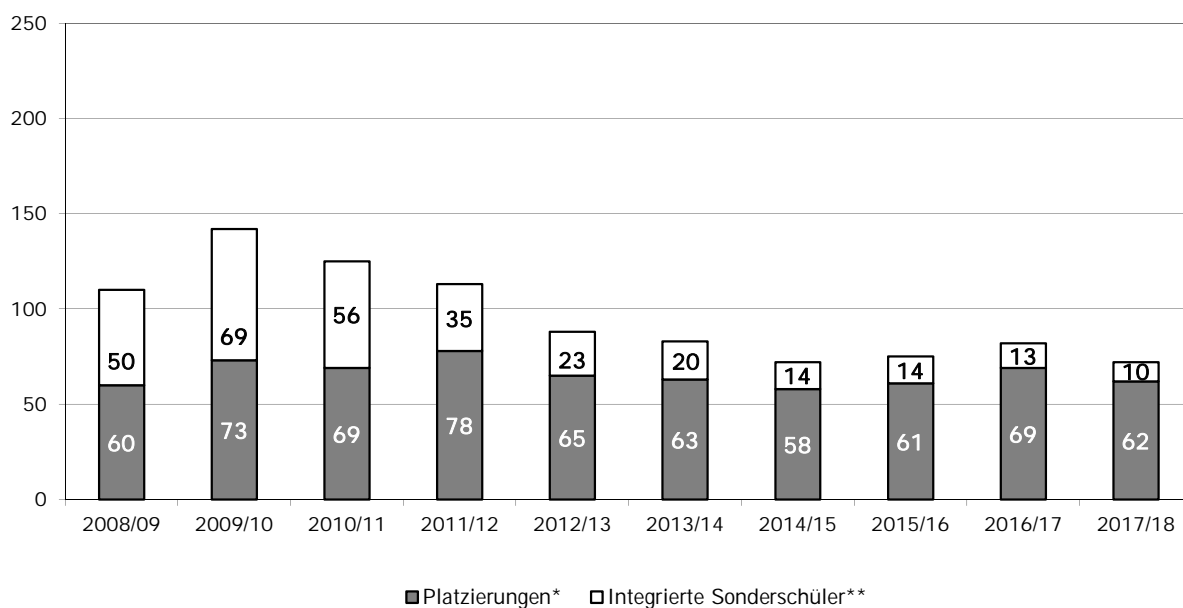
In der Darstellung fehlen wegen geringer Anzahl jene Sonderschüler
 - welche Einzelunterricht zu Hause erhalten
 - welche in Privatschulen platziert sind

Entwicklung der Schülerzahlen an den Heilpädagogischen Zentren

(ohne Einzelunterricht zu Hause)



Sonderschüler mit schwerer Verhaltensstörung



* In der Schule im Park (SiP) oder einer ausserkantonalen Institution platziert

** gleichbedeutend mit IS Verhalten bzw. IS ASS

In der Darstellung fehlen wegen geringer Anzahl jene Sonderschüler

- welche eine Kleinklasse Verhalten besuchen

- welche in Privatschulen platziert sind

Sonderschulstatistik

Fortsetzung

Quelle: Abteilung Sonderpädagogik im Amt für Volksschulen und Sport

Integrierte Sonderschulung nach Gemeinde 2017/18

	Schülerzahl total	IS Verhalten IS ASS absolut	IS Verhalten IS ASS Prozent	IS HZ absolut	IS HZ Prozent
Bezirk Einsiedeln	1659	0		8	0.48%
Bezirk Gersau	170	1	0.59%	0	
Bezirk Höfe	2092	5	0.24%	9	0.43%
Feusisberg	297	0		3	1.01%
Freienbach	930	3	0.32%	6	0.65%
Wollerau	370	1	0.27%	0	
Bezirk Höfe (Sek I)	495	1	0.20%	0	
Bezirk Küssnacht	1249	0		8	0.64%
Bezirk March	4296	1	0.02%	20	0.47%
Altendorf	475	0		4	0.84%
Galgenen	427	1	0.23%	1	0.23%
Innerthal	17	0		0	
Lachen	626	0		1	0.16%
Reichenburg	326	0		2	0.61%
Schübelbach	716	0		3	0.42%
Tuggen	252	0		2	0.79%
Vorderthal	58	0		0	
Wangen	361	0		3	0.83%
Bezirk March (Sek I)	1038	0		4	0.39%
Bezirk Schwyz	5985	3	0.05%	42	0.70%
Alpthal	43	0		1	2.33%
Arth	896	0		5	0.56%
Illgau	71	0		1	1.41%
Ingenbohl, Brunnen	642	0		4	0.62%
Lauerz	111	0		1	0.90%
Morschach	101	0		0	
Muotathal	300	0		4	1.33%
Oberiberg	60	0		0	
Riemenstalden	17	0		0	
Rothenthurm	232	1	0.43%	0	
Sattel	165	1	0.61%	2	1.21%
Schwyz	1136	0		11	0.97%
Steinen	283	1	0.35%	2	0.71%
Steinerberg	69	0		1	1.45%
Unteriberg	165	0		2	1.21%
Bezirk Schwyz (Sek I)	1694	0		8	0.47%
Total IS	15451	10	0.06%	87	0.56%

Integrierte Sonderschulung nach Bildungsjahr 2017/18

	Schülerzahl total	IS Verhalten IS ASS absolut	IS Verhalten IS ASS Prozent	IS HZ absolut	IS HZ Prozent
Kindergarten	2858	1	0.03%	23	0.80%
1. Primarklasse inkl. EK	1444	2	0.14%	8	0.55%
2. Primarklasse	1436	1	0.07%	9	0.63%
3. Primarklasse	1425	3	0.21%	8	0.56%
4. Primarklasse	1444	1	0.07%	7	0.48%
5. Primarklasse	1377	0		9	0.65%
6. Primarklasse	1448	0		9	0.62%
1. Sekundarstufe I	1352	1	0.07%	6	0.44%
2. Sekundarstufe I	1423	0		4	0.28%
3. Sekundarstufe I	1205	1	0.08%	4	0.33%
Total IS	15412	10	0.06%	87	0.56%

Schülerzahlen Private Volksschulen

2 Seiten

Schulen für Kinder im Volksschulalter.

Schule im Park, Steinen: Siehe Sonderschulen (Seite 18)

* Prozentanteil Schüler und Schülerinnen aus dem Kanton Schwyz

** G = Gymnasialstufe: Bei der Obersee Bilingual School sind zusätzlich die Jugendlichen im Gymnasium aufgeführt.

Private Untergymnasien und Sekundarstufe II siehe unter Mittelschulen (ab Seite 38)

	Lokal unterschiedliche Einteilungen	Kinder	Klassen	KI-Gr	SZ-SuS*																										
ABC learning tree, Wollerau																															
Kindergarten	<table border="1"><tr><td>13</td><td>13</td></tr></table>	13	13	<table border="1"><tr><td>26</td><td>2</td></tr></table>	26	2		13.0	92																						
13	13																														
26	2																														
Kinderwelt, Küsnacht																															
Kindergarten	<table border="1"><tr><td>3</td></tr></table>	3	<table border="1"><tr><td>3</td><td>1</td></tr></table>	3	1		3.0	100																							
3																															
3	1																														
Montessori Kinderhaus, Siebnen																															
Kinderhaus	<table border="1"><tr><td>4</td></tr></table>	4	<table border="1"><tr><td>4</td><td>1</td></tr></table>	4	1		4.0	100																							
4																															
4	1																														
Montessori Life School, Siebnen																															
Kinderhaus	<table border="1"><tr><td>2</td></tr></table>	2																													
2																															
Primarstufe	<table border="1"><tr><td>10</td></tr></table>	10	<table border="1"><tr><td>12</td><td>2</td></tr></table>	12	2		6.0	50																							
10																															
12	2																														
Tagesschule Schwyz, Rickenbach																															
Basisstufe (KG / 1. / 2. PS)	<table border="1"><tr><td>11</td></tr></table>	11																													
11																															
Primarstufe	<table border="1"><tr><td>12</td></tr></table>	12																													
12																															
Sekundarstufe I	<table border="1"><tr><td>20</td></tr></table>	20	<table border="1"><tr><td>43</td><td>3</td></tr></table>	43	3		14.3	84																							
20																															
43	3																														
Villa Monte, Galgenen																															
Kinderhaus	<table border="1"><tr><td>16</td></tr></table>	16																													
16																															
Primarstufe	<table border="1"><tr><td>31</td><td>30</td></tr></table>	31	30																												
31	30																														
Sekundarstufe I	<table border="1"><tr><td>25</td></tr></table>	25	<table border="1"><tr><td>102</td><td>4</td></tr></table>	102	4		25.5	55																							
25																															
102	4																														
Obersee Bilingual School, Pfäffikon																															
Kindergarten	<table border="1"><tr><td>13</td><td>13</td><td>12</td><td>13</td></tr></table>	13	13	12	13	<table border="1"><tr><td>51</td><td>4</td></tr></table>	51	4		12.8	88																				
13	13	12	13																												
51	4																														
Primarstufe	<table border="1"> <tr> <td>P1</td><td>P2</td><td>P3</td><td>P4</td><td>P5</td><td>P6</td> </tr> <tr> <td>9</td><td>10</td><td>10</td><td>14</td><td>14</td><td>10</td> </tr> <tr> <td>9</td><td>8</td><td>9</td><td>14</td><td>11</td><td>11</td> </tr> <tr> <td>9</td><td>7</td><td>10</td><td></td><td></td><td></td> </tr> </table>	P1	P2	P3	P4	P5	P6	9	10	10	14	14	10	9	8	9	14	11	11	9	7	10				<table border="1"><tr><td>155</td><td>15</td></tr></table>	155	15		10.3	87
P1	P2	P3	P4	P5	P6																										
9	10	10	14	14	10																										
9	8	9	14	11	11																										
9	7	10																													
155	15																														
Sekundarstufe I	<table border="1"> <tr> <td>S1</td><td>S2</td><td>S3/G1**</td><td>G2**</td><td>G3**</td><td>G4**</td> </tr> <tr> <td>15</td><td>15</td><td>13</td><td></td><td></td><td></td> </tr> </table>	S1	S2	S3/G1**	G2**	G3**	G4**	15	15	13				<table border="1"><tr><td>43</td><td>3</td></tr></table>	43	3		14.3	84												
S1	S2	S3/G1**	G2**	G3**	G4**																										
15	15	13																													
43	3																														
Sekundarstufe II siehe Mittelschulen (Seite 40)																															
Total Obersee Bilingual School		<table border="1"><tr><td>249</td><td>22</td></tr></table>	249	22		11.3	86																								
249	22																														
SIS Swiss International School, Pfäffikon																															
Kindergarten	<table border="1"><tr><td>21</td></tr></table>	21	<table border="1"><tr><td>21</td><td>1</td></tr></table>	21	1		21.0	82																							
21																															
21	1																														
Primarstufe	<table border="1"> <tr> <td>P1</td><td>P2</td><td>P3</td><td>P4</td><td>P5</td><td>P6</td> </tr> <tr> <td>27</td><td>11</td><td>12</td><td>6</td><td>12</td><td>9</td> </tr> </table>	P1	P2	P3	P4	P5	P6	27	11	12	6	12	9	<table border="1"><tr><td>77</td><td>6</td></tr></table>	77	6		12.8	83												
P1	P2	P3	P4	P5	P6																										
27	11	12	6	12	9																										
77	6																														
Sekundarstufe 1	<table border="1"> <tr> <td>S1</td><td>S2</td><td>S3</td> </tr> <tr> <td>5</td><td></td><td></td> </tr> </table>	S1	S2	S3	5			<table border="1"><tr><td>5</td><td>1</td></tr></table>	5	1		5.0	40																		
S1	S2	S3																													
5																															
5	1																														
Total SIS Swiss International School		<table border="1"><tr><td>103</td><td>8</td></tr></table>	103	8		12.9	40																								
103	8																														
Theresianum Ingenbohl																															
Sekundarstufe I	<table border="1"><tr><td>13</td><td>12</td></tr></table>	13	12	<table border="1"><tr><td>25</td><td>2</td></tr></table>	25	2		12.5	48																						
13	12																														
25	2																														

Schülerzahlen Privatschulen (2. Teil)

Private Volksschulen im Kanton Schwyz

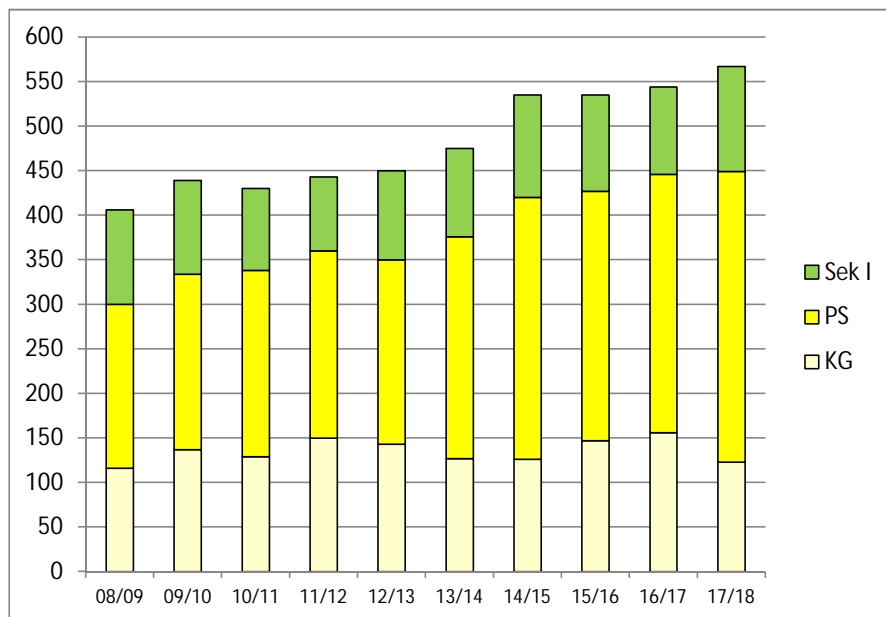
	Kinder	Klassen	KI-Gr	SZ-SuS*
Private Kindergärten / Basisstufe / Kinderhäuser	123	11	11.2	82
Private Primarstufe	326	26	12.5	76
Private Sekundarstufe I	118	8	14.8	64
Private Volksschulen total	567	45	12.6	79
<i>davon Schülerinnen und Schüler aus dem Kanton Schwyz</i>	433			

Private Volksschulen ausserkantonale

Schülerinnen und Schüler aus dem Kanton Schwyz besuchen folgende ausserkantonale Privatschulen:

	KG	PS	Sek I	total
Zurich International School (ZIS), Wädenswil	6	80	45	131
International School of Zug and Luzern (ISZL), Baar	1	18	11	30
SIS Swiss International School, diverse Standorte, ohne Pfäffikon SZ	2	10		12
Lakeside School, Horgen und Küsnacht ZH		9	1	10
Schule St. Josef, Luzern	1	6		7
Rietberg Montessori Schule, Zürich		9		9
Montessori-Schule Luzern	1	3	3	7
Four-Forest Bilingual International School, Luzern und Zug		4		4
Andere	10	74	60	144
Gesamtergebnis	21	213	120	354

Entwicklung der privaten Volksschulen im Kanton Schwyz



Schülerzahlen nach Schultypen

Total	Kindergarten	ES HZ	Spracheil-KG	Einf.klasse	Primarschule	Kleinklasse	Integrationskl.	US und MS HZ	Spracheilisch.	Priv. Sondersch.	Talentklasse	Integrationskl.	Werksschule (C)	Realschule (B)	Integrierte Sek I	Sek.schule (A)	OS und AS HZ	
Bezirk Einsiedeln	1659	301		22	892	18							23	143		260		
Bezirk Gersau	170	29			101									15		25		
Bezirk Höfe	2092	420		12	1153	6	6				19	20	170			286		
Feusisberg	297	86			211													
Freienbach	930	253		12	655	4	6											
Wollerau	370	81			287	2												
Bezirksschulen (Sek I)	495									19	20	170				286		
Bezirk Küssnacht	1249	211		19	674	25	11					8	23	102		176		
Bezirk March	4296	835		37	2379	7						2	49	359		628		
Altendorf	475	115		13	347													
Galgenen	427	94			333													
Innerthal	17				17													
Lachen	626	171		12	443													
Reichenburg	326	82			244													
Schübelbach	716	179		12	518	7												
Tuggen	252	73			179													
Vorderthal	58	20			38													
Wangen	361	101			260													
Bezirksschulen (Sek I)	1038										2	49	359			628		
Bezirk Schwyz	5985	1062			3209	20					70	12	50	563		999		
Alpthal	43	8			35													
Arth	896	255			632	9												
Illgau	71	18			53													
Ingenbohl, Brunnen	642	160			482													
Lauerz	111	30			81													
Morschach	101	20			81													
Muotathal	300	58			242													
Oberiberg	60	11			49													
Riemenstalden	17	1			16													
Rothenthurm	232	52			180													
Sattel	165	42			123													
Schwyz	1136	304			821	11												
Steinen	283	49			234													
Steinerberg	69	12			57													
Unteriberg	165	42			123													
Bezirksschulen (Sek I)	1694									70	12	50	563			999		
Gemeinden / Bezirke	15451	2858		90	8408	76	17				89	22	165	1352		2374		
Privatschulen	567	123			326										70	48		
Kanton (HZI / HZA)	121		22					52									47	
Spracheilsschule SHS	76		15						61									
Private Sonderschule (SiP)	11								11									
Total Schüler	16226	2981	22	15	90	8734	76	17	52	61	11	89	22	165	1352	70	2422	47
		KG			Primarstufe						Sekundarstufe I							
		3018			9041						4167							

Schülerzahlen für Schülerpauschalen

Es sind nur Schüler und Schülerinnen erfasst, bei denen zwischen den Schulträgern reguläres Schulgeld fliesst.

Version 18.12.2017

	Total in den Klassen	Besuchen KG, KK oder PS in anderen Schulorten +	Besuchen Sek I in anderen Schulorten +	KG-, KK- und PS-Schüler aus anderen Schulorten -	Sek I-Schüler aus anderen Schulorten -	Schülerzahl, massgebend für Schülerpauschalen
Bezirk Einsiedeln	1659	0	6	7	20	1638
Kindergarten und Primarstufe	1233			7		1226
Sekundarstufe I	426		6		20	412
Bezirk Gersau	170	0	14	0	0	184
Kindergarten und Primarstufe	130					130
Sekundarstufe I	40		14			54
Bezirk Höfe	2092	4	2	1	1	2096
Feusisberg	297	1				298
Freienbach	930			1		929
Wollerau	370	3				373
Bezirksschulen (Sek I)	495		2		1	496
Bezirk Küsnacht	1249	0	9	0	0	1258
Kindergarten und Primarstufe	940					940
Sekundarstufe I	309		9			318
Bezirk March	4296	4	7	2	0	4305
Altendorf	475	1				476
Galgenen	427	1				428
Innerthal	17	1				18
Lachen	626	1				627
Reichenburg	326					326
Schübelbach	716			1		715
Tuggen	252					252
Vorderthal	58			1		57
Wangen	361					361
Bezirksschulen (Sek I)	1038		7			1045
Bezirk Schwyz	5985	7	18	8	46	5956
Alpthal	43					43
Arth	896	2				898
Illgau	71					71
Ingenbohl, Brunnen	642	3				645
Lauerz	111					111
Morschach	101					101
Muotathal	300					300
Oberiberg	60	2				62
Riemenstalden	17			3		14
Rothenthurm	232					232
Sattel	165					165
Schwyz	1136			3		1133
Steinen	283					283
Steinerberg	69					69
Unteriiberg	165			2		163
Bezirksschulen (Sek I)	1694		18		46	1666
Andere Kantone		9	21	6	10	14
Total Schüler in Gemeinden und Bezirken	15451	24	77	24	77	15437

Schülerzahlen nach Bildungsjahr

	Total	KG "Kleine"	KG "Grosse"	1. Klasse	2. Klasse	3. Klasse	4. Klasse	5. Klasse	6. Klasse	Integr.klasse	1. Kl. Sek I	2. Kl. Sek I	3. Kl. Sek I	Integr.klasse
Bezirk Einsiedeln	1659	121	180	148	148	146	158	159	173		154	132	140	
Bezirk Gersau	170	15	14	14	21	13	22	15	16		18	22		
Bezirk Höfe	2092	199	221	185	199	191	216	173	207	6	178	173	144	
Feusisberg	297	43	43	30	41	39	30	35	36					
Freienbach	930	122	131	108	110	109	128	99	117	6				
Wollerau	370	34	47	47	48	43	58	39	54					
Bezirk	495										178	173	144	
Bezirk Küssnacht	1249	108	103	130	121	135	106	112	114	11	108	119	74	8
Bezirk March	4296	391	444	440	410	404	398	391	380		362	347	327	2
Altendorf	475	60	55	82	54	61	52	56	55					
Galgenen	427	40	54	55	60	47	65	56	50					
Innerthal	17			2	3	3	2	3	4					
Lachen	626	80	91	94	73	81	71	62	74					
Reichenburg	326	34	48	34	50	36	37	44	43					
Schübelbach	716	77	102	90	93	104	87	87	76					
Tuggen	252	36	37	30	31	25	33	25	35					
Vorderthal	58	8	12	3	8	3	8	7	9					
Wangen	361	56	45	50	38	44	43	51	34					
Bezirk	1038										362	347	327	2
Bezirk Schwyz	5985	428	634	527	537	536	544	527	558		532	630	520	12
Alpthal	43	4	4	6	5	5	7	3	9					
Arth	896	128	127	129	107	107	95	104	99					
Illgau	71	3	15	7	7	10	11	7	11					
Ingenbohl, Brunnen	642	75	85	73	87	79	79	80	84					
Lauerz	111	14	16	19	13	12	12	11	14					
Morschach	101	5	15	10	12	20	10	12	17					
Muotathal	300	13	45	35	45	44	44	36	38					
Oberiberg	60	4	7	8	11	7	7	11	5					
Riemenstalden	17	0	1	3	1	2	2	4	4					
Rothenthurm	232	15	37	19	31	24	41	30	35					
Sattel	165	15	27	21	19	20	20	15	28					
Schwyz	1136	121	183	135	146	139	144	135	133					
Steinen	283	19	30	32	26	44	43	45	44					
Steinerberg	69	5	7	7	10	6	11	13	10					
Unteriberg	165	7	35	23	17	17	18	21	27					
Bezirk	1694										532	630	520	12
Gemeinden / Bezirke	15451	1262	1596	1444	1436	1425	1444	1377	1448	17	1352	1423	1205	22
Privatschulen	567	59	64	83	45	52	49	47	50		38	31	49	
Kanton (HZI / HZA)	121	22		52						47				
Sprachheilschule	76	3	12	11	24	16	10							
Private Sonderschule (SiP)	11				11									
Total Schüler	16226	KG 3018		Primarstufe 9041						Sekundarstufe I 4167				

Anzahl Klassen

Total	Kindergarten	Einführungsklasse	Kleinklasse	Integrationsklasse	Mehrgangsklasse PS	1. Klasse	2. Klasse	3. Klasse	4. Klasse	5. Klasse	6. Klasse	Integrierte Sek I	Talentklasse	1. Kl. Sek / A	2. Kl. Sek / A	3. Kl. Sek / A	1. Kl. Real / B	2. Kl. Real / B	3. Kl. Real / B	Mehrgangsklasse Real	Werkshulklasse	Integrationsklasse	OS und AS HZI / HZA
Bezirk Einsiedeln	99	16	2	2		5	8	8	8	8	8			5	4	5	3	3	3		3		
Bezirk Gersau	11	2				1	1	1	1	1	1			1	1					1			
Bezirk Höfe	135	25	1	2	1	4	12	12	11	11	11	12		1	6	6	5	4	4	4		3	
Feusisberg	20	5				4	2	2	2	1	2	2											
Freienbach	60	15	1	1	1	7	7	7	7	7	7												
Wollerau	22	5		1		3	3	2	3	2	3												
Bezirk	33												1	6	6	5	4	4	4		3		
Bezirk Küsnacht	76	12	2	2	1	8	5	5	6	5	5	5		3	4	2	3	3	2		2	1	
Bezirk March	250	46	3	1		5	24	21	22	21	21	20		12	11	10	9	8	9		6	1	
Altendorf	28	7	1			4	3	4	3	3	3	3											
Galgenen	24	6				3	3	3	3	3	3												
Innerthal	2				2																		
Lachen	35	9	1			5	4	4	4	4	4												
Reichenburg	17	4				2	3	2	2	2	2												
Schübelbach	38	9	1	1		5	4	5	5	4	4												
Tuggen	16	4				2	2	2	2	2	2												
Vorderthal	4	1			3																		
Wangen	20	6				3	2	2	2	3	2												
Bezirk	65													12	11	10	9	8	9		6	1	
Bezirk Schwyz	344	54		2		43	24	24	23	25	25	24		3	17	19	16	12	14	13		5	1
Alpthal	4	1			3																		
Arth	48	12		1		7	6	5	6	6	5												
Illgau	5	1			4																		
Ingenbohl, Brunnen	33	8				4	5	4	4	4	4												
Lauerz	8	2				1	1	1	1	1	1												
Morschach	5	0			5																		
Muotathal	18	3			3	2	2	2	2	2	2												
Oberiberg	4	1			3																		
Riemenstalden	1	0			1																		
Rothenthurm	14	3			6	0	0	1	2	1	1												
Sattel	10	2			1	1	1	1	1	1	2												
Schwyz	62	15		1	10	6	6	6	6	6	6												
Steinen	17	3			1	2	2	2	2	3	2												
Steinerberg	5	1			4																		
Unteriberg	10	2			2	1	1	1	1	1	1												
Bezirk	99												3	17	19	16	12	14	13		5	1	
Gemeinden / Bezirke	915	155	8	9	2	65	74	71	71	71	71	70		4	44	45	38	31	32	31	1	19	3
Privatschulen	45	11				4	5	4	4	3	3	3	4	2	1	1							
Kanton (HZI / HZA) *	21	4			10																		7
Sprachheilschule/-KG **	7	2			4	1																	
Private Sonderschule (SiP)	2				1	1																	
Total Klassen	990	172	8	9	2	84	79	77	75	74	74	73	4	4	46	46	39	31	32	31	1	19	3
						Primarstufe						Sekundarstufe I											
						555						263											

* Mittelstufe und Oberstufe werden teilweise zusammen geführt. Die Klassen werden bei der Mittelstufe gezählt.

** Kindergarten und 1. Einführungsklasse werden zusammen geführt. Die Klassen werden beim Kindergarten gezählt.

Geschlechterverteilung und Fremdsprachenanteil

Bemerkung zur Fremdsprachigkeit: In den Schulen wird die "Erstsprache" erfragt. Diese Sprache hat das Kind als erste erlernt.

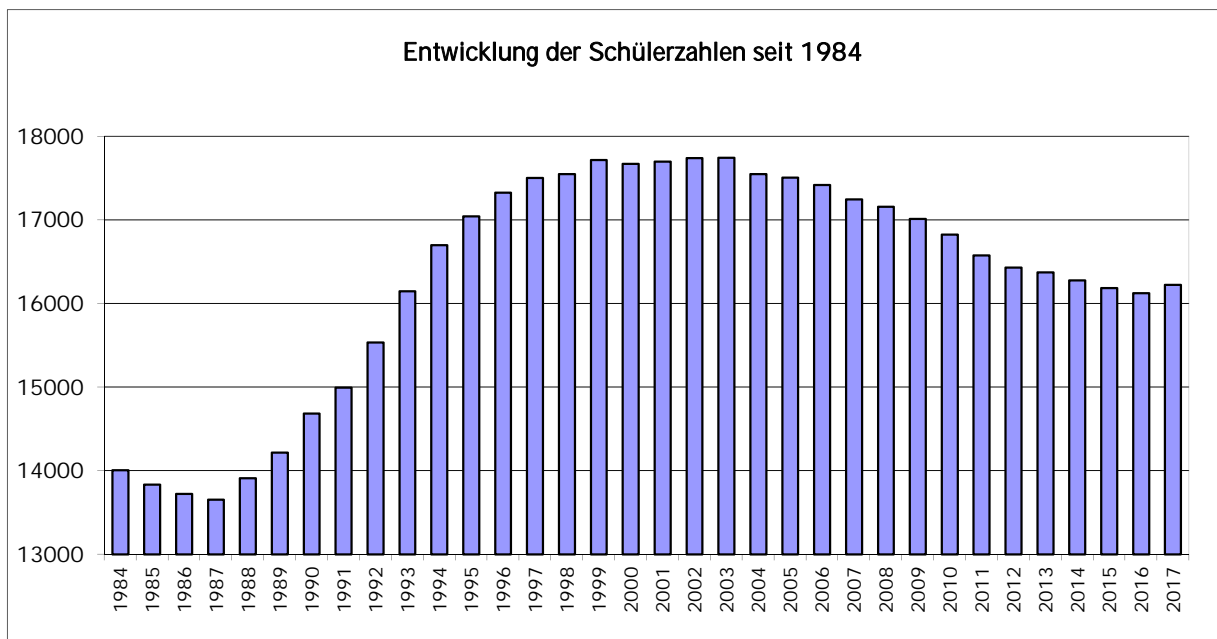
Angaben in %

	Total			Kindergarten			Primarschule			Sekundarschule			Realschule			Werksschule		
	Knaben	Mädchen	Fremdsprachige	Knaben	Mädchen	Fremdsprachige	Knaben	Mädchen	Fremdsprachige	Knaben	Mädchen	Fremdsprachige	Knaben	Mädchen	Fremdsprachige	Knaben	Mädchen	Fremdsprachige
Bezirk Einsiedeln	52	48	16	52	48	21	50	50	16	47	53	9	67	33	16	78	22	30
Bezirk Gersau	47	53	14	45	55	10	48	52	13	44	56	8	53	47	33	0	0	0
Bezirk Höfe	53	47	30	47	53	33	53	47	29	55	45	16	58	42	41	55	45	50
Feusisberg	53	47	25	51	49	29	54	46	24									
Freienbach	51	49	36	47	53	38	53	47	35									
Wollerau	52	48	22	46	54	23	53	47	22									
Bezirk	56	44	26							55	45	16	58	42	41	55	45	50
Bezirk Küssnacht	53	47	30	47	53	28	53	47	28	53	47	20	51	49	53	83	17	65
Bezirk March	50	50	22	49	51	19	50	50	23	47	53	17	57	43	38	69	31	37
Altendorf	53	47	20	60	40	19	51	49	20									
Galggenen	52	48	18	53	47	21	51	49	17									
Innerthal	35	65	0				35	65	0									
Lachen	46	54	30	42	58	28	47	53	30									
Reichenburg	53	47	26	50	50	32	54	46	24									
Schübelbach	50	50	25	47	53	13	51	49	29									
Tuggen	50	50	14	49	51	11	50	50	15									
Vorderthal	45	55	12	50	50	0	42	58	18									
Wangen	51	49	11	48	52	7	52	48	12									
Bezirk	52	48	25							47	53	17	57	43	38	69	31	37
Bezirk Schwyz	51	49	18	53	47	21	50	50	17	47	53	11	55	45	32	64	36	56
Alpthal	49	51	5	38	63	0	37	63	6									
Arth	52	48	32	52	48	33	52	48	32									
Illgau	41	59	0	33	67	0	43	57	0									
Ingenbohl, Brunnen	50	50	24	54	46	25	49	51	23									
Lauerz	54	46	5	53	47	3	54	46	5									
Morschach	56	44	11	50	50	10	58	42	11									
Muotathal	54	46	6	53	47	12	55	45	5									
Oberiberg	52	48	8	36	64	9	55	45	8									
Riemenstalden	41	59	0	100	0	0	38	63	0									
Rothenthurm	52	48	12	52	48	23	52	48	8									
Sattel	57	43	6	60	40	2	56	44	7									
Schwyz	52	48	18	58	42	14	50	50	17									
Steinen	43	57	6	45	55	6	42	58	6									
Steinerberg	48	52	7	58	42	17	46	54	5									
Unteriberg	50	50	8	52	48	12	49	51	7									
Bezirk	51	49	20							47	53	11	55	45	32	64	36	56
Gemeinden / Bezirke	51	49	22	51	49	23	51	49	21	48	52	13	57	43	34	70	30	51
Privatschulen*	58	42	48	55	45	41	48	52	38	47	53	19						
Kanton (HZI / HZA)*	65	35	31	86	14	50	63	37	25	57	43	28						
Sprachheilschule	67	33	28	60	40	20	69	31	30									
Private Sonderschule (SiP)	100	0	20				100	0	20									
Total	52	48	23	51	49	23	51	49	21	48	52	13	57	43	34	70	30	51

* alle Schülerinnen und Schüler Sekundarstufe I bei Sekundarschule eingetragen

Entwicklung der Schülerzahlen

Entwicklung der Schülerzahlen seit 1984



Rückblick 10 Jahre

	08/09	09/10	10/11	11/12	12/13	13/14	14/15	15/16	16/17	17/18
Kindergarten öffentlich	2281	2297	2384	2465	2443	2570	2665	2672	2679	2858
Sprachheilkindergarten	21	22	18	23	31	22	18	16	7	15
Heilpädagogische Zentren*				15	14	18	20	16	16	22
Kindergarten privat	116	137	129	150	143	127	126	147	156	123
Kindergarten total	2418	2456	2531	2653	2631	2737	2829	2851	2858	3018
Primarschule (öffentlich)	9286	9178	9024	8849	8735	8585	8423	8393	8388	8408
Einführungsklasse	147	120	100	96	99	92	100	97	83	90
Kleinklasse	126	98	81	82	77	86	83	85	80	76
Integrationsklasse									9	17
Sprachheilschule	46	51	48	48	46	58	61	64	68	61
Heilpädagogische Zentren*	131	134	127	56	65	54	53	50	48	52
Primarschule privat	184	197	209	210	207	249	294	280	290	326
Sonderschule privat									6	11
Primarschule total	9920	9778	9589	9341	9229	9124	9014	8969	8972	9041
Sekundarschule (A)	2929	2920	2877	2792	2795	2702	2614	2542	2487	2374
Realschule (B)	1524	1503	1483	1420	1395	1415	1408	1438	1414	1352
Werkschule (C)	214	200	187	184	175	179	181	165	169	165
Integrationsklasse			7	11	4	0	6	4	24	22
Talentklasse	47	53	59	60	57	65	60	57	56	89
Heilpädagogische Zentren*				51	46	51	52	51	47	47
Sek I privat	106	105	92	83	100	99	115	108	98	118
Sek I total	4820	4781	4705	4601	4572	4511	4436	4365	4295	4167
Volksschulen total	17158	17015	16825	16595	16432	16372	16279	16185	16125	16226

* Aufteilung auf Stufen ab SJ 2011/12

Verteilung auf die Bildungsjahre

(ohne Untergymnasium)

	08/09	09/10	10/11	11/12	12/13	13/14	14/15	15/16	16/17	17/18
KG 1. Jahr	579	771	957	1019	964	1038	1156	1162	1196	1321
KG 2. Jahr	1818	1663	1556	1596	1622	1659	1635	1657	1639	1660
1. Klasse PS	1620	1600	1517	1471	1545	1481	1516	1520	1532	1527
2. Klasse PS	1608	1554	1529	1491	1421	1493	1428	1480	1487	1481
3. Klasse PS	1632	1590	1567	1515	1483	1431	1504	1428	1477	1477
4. Klasse PS	1605	1627	1600	1557	1518	1503	1430	1510	1422	1493
5. Klasse PS	1632	1618	1602	1610	1571	1546	1506	1430	1505	1424
6. Klasse PS	1646	1604	1599	1593	1580	1558	1516	1487	1418	1498
1. Klasse Sek I	1738	1661	1665	1600	1589	1566	1532	1499	1464	1390
2. Klasse Sek I	1667	1712	1592	1583	1571	1540	1537	1499	1477	1454
3. Klasse Sek I	1370	1362	1401	1321	1329	1321	1285	1316	1283	1254

Ohne Zuteilung:

Integrationsklassen* 33 39

HZI / HZA / SHS / SiP 198 207 193 202 202 203 204 197 192 208

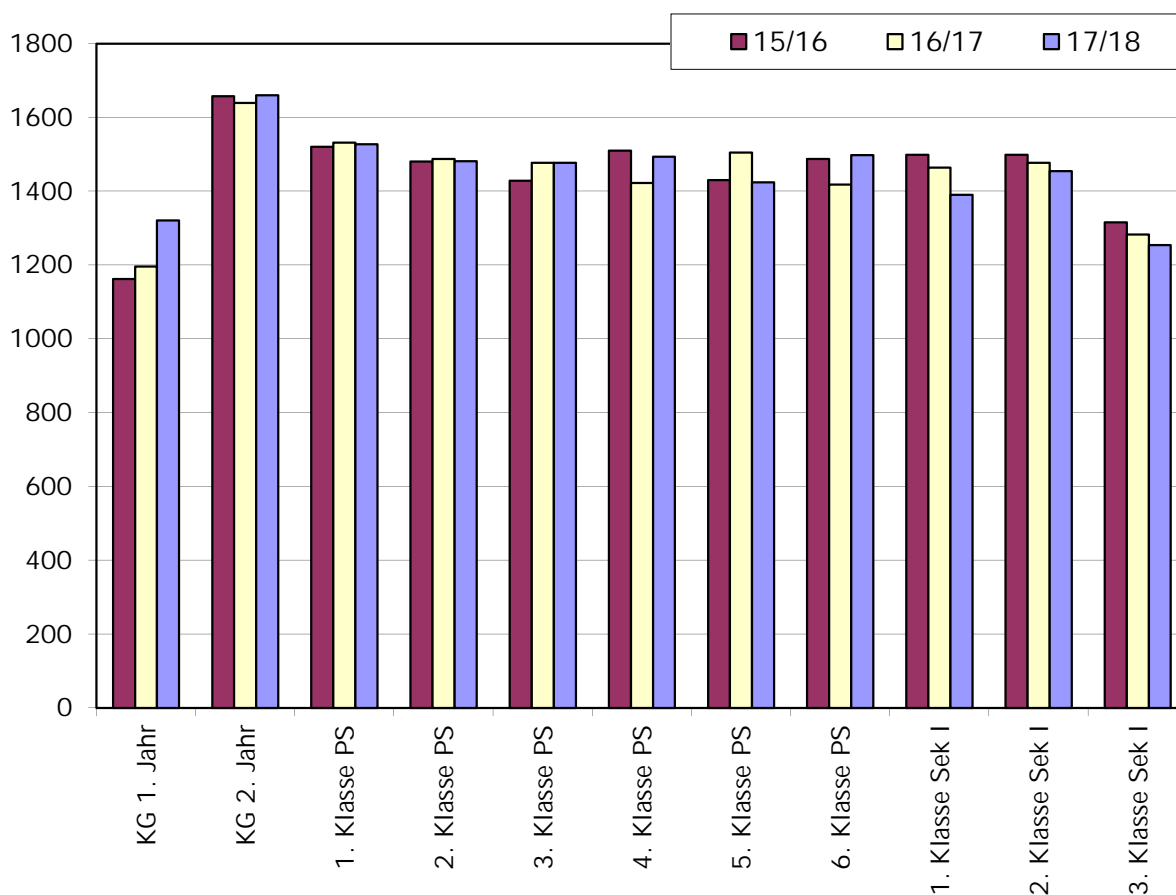
OS Theresianum
Ingenbohl** 45 46 47 37 37 33 30

Total	17158	17015	16825	16595	16432	16372	16279	16185	16125	16226
--------------	--------------	--------------	--------------	--------------	--------------	--------------	--------------	--------------	--------------	--------------

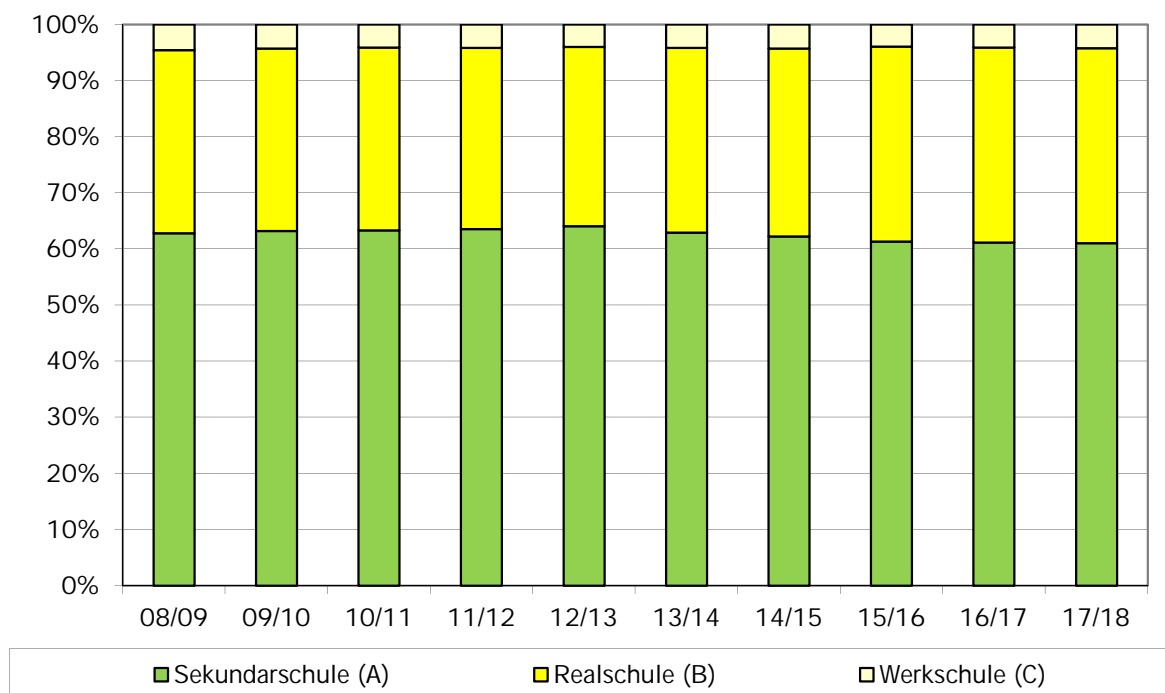
* bis 2015/16 bei den 1. - 3. Klassen Sek I mitgerechnet

** ab 2015/16 bei den 1. - 3. Klassen Sek I mitgerechnet

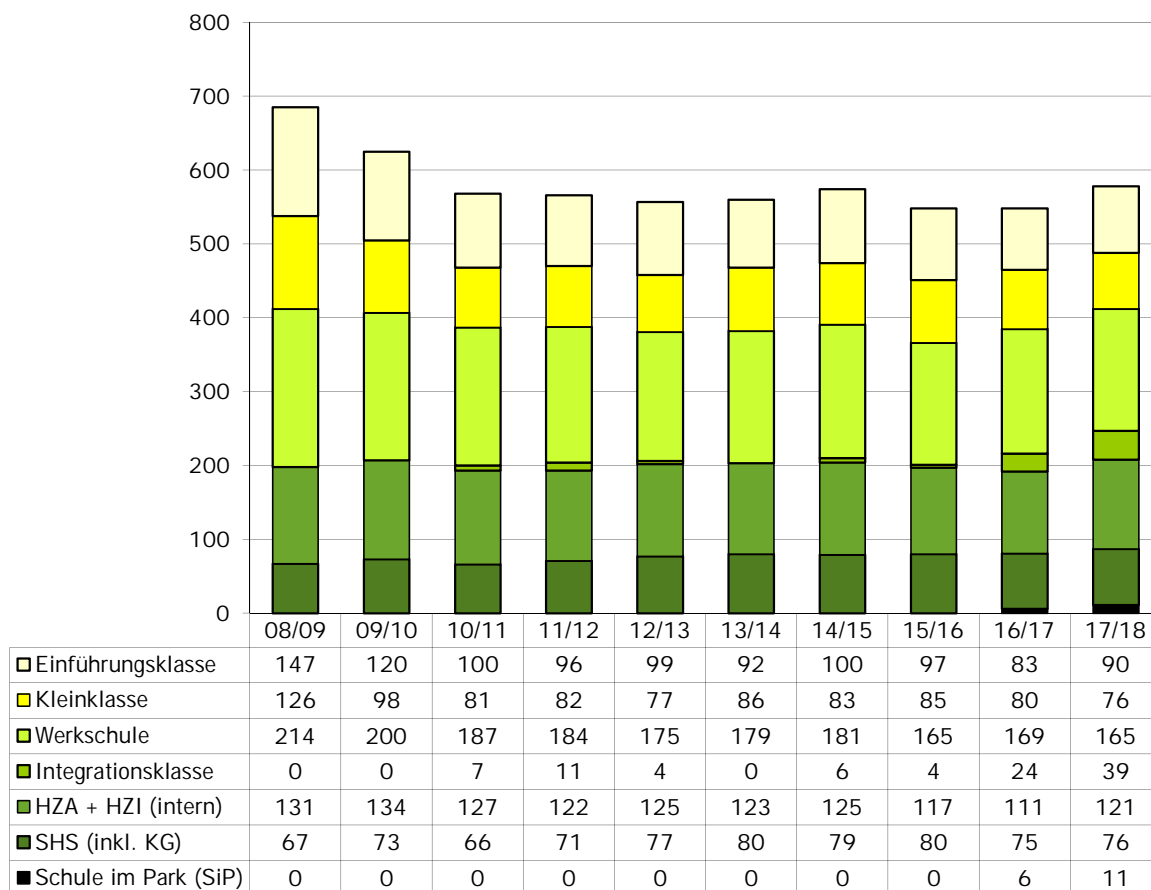
Verteilung der Bildungsjahre über die letzten drei Schuljahre



Verteilung auf Schultypen der Sekundarstufe I



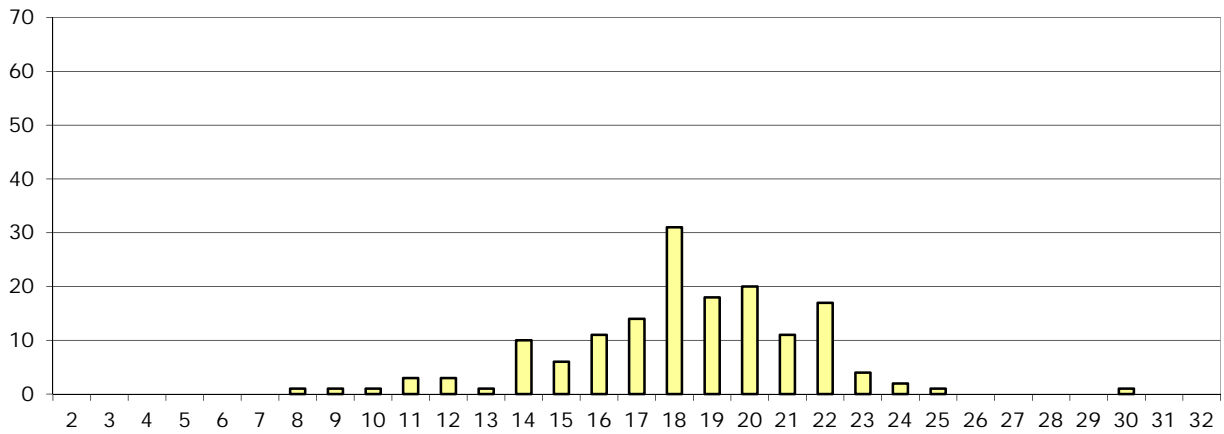
Schüler in Sonderklassen und Sonderschulen



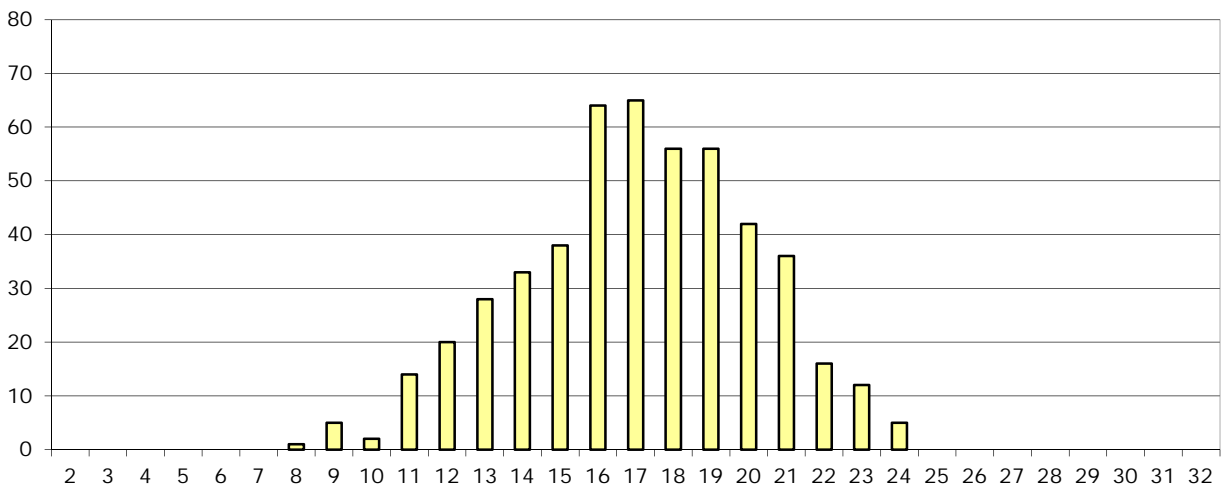
Klassengrößen

Kindergarten Ø 18.4

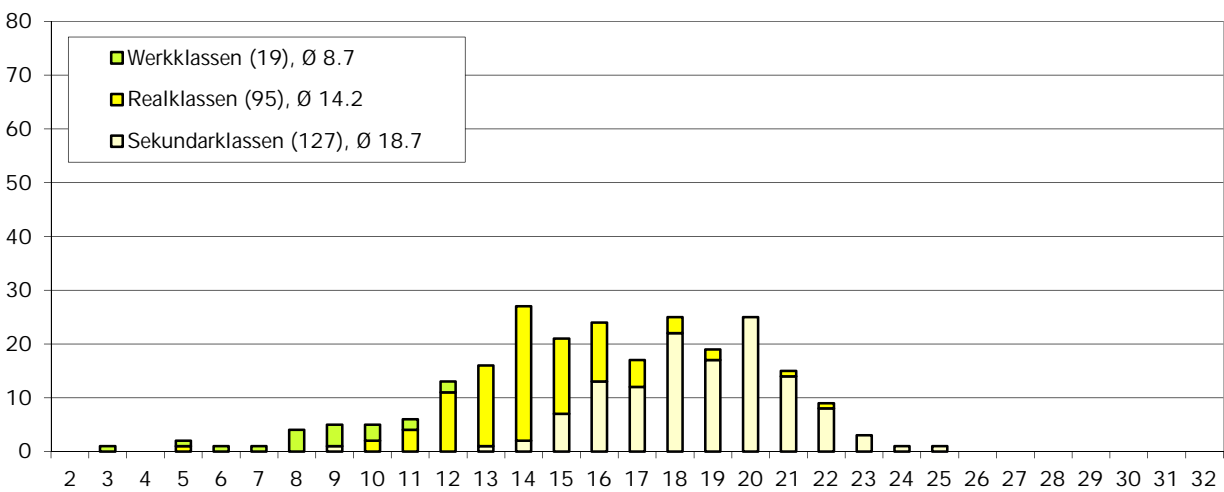
(ohne besondere Form in Gesamtschulen)



Primarschule Ø 17.1

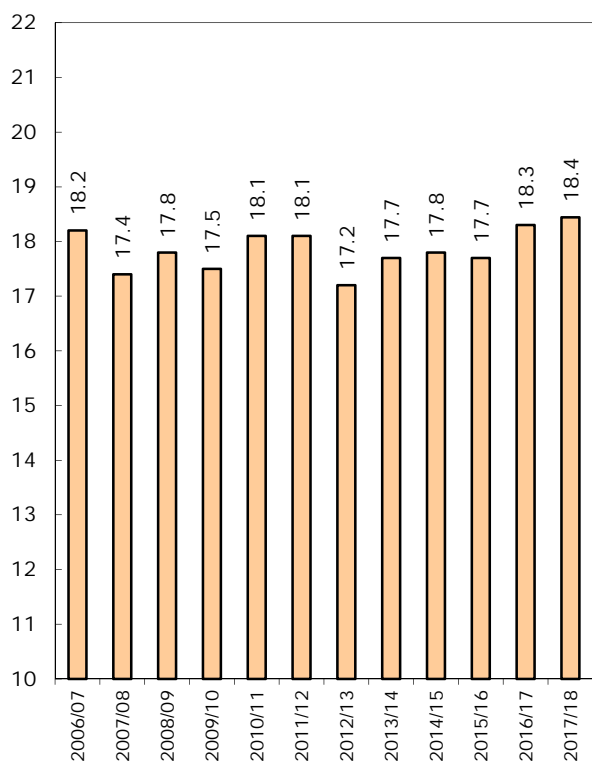


Sekundarstufe I

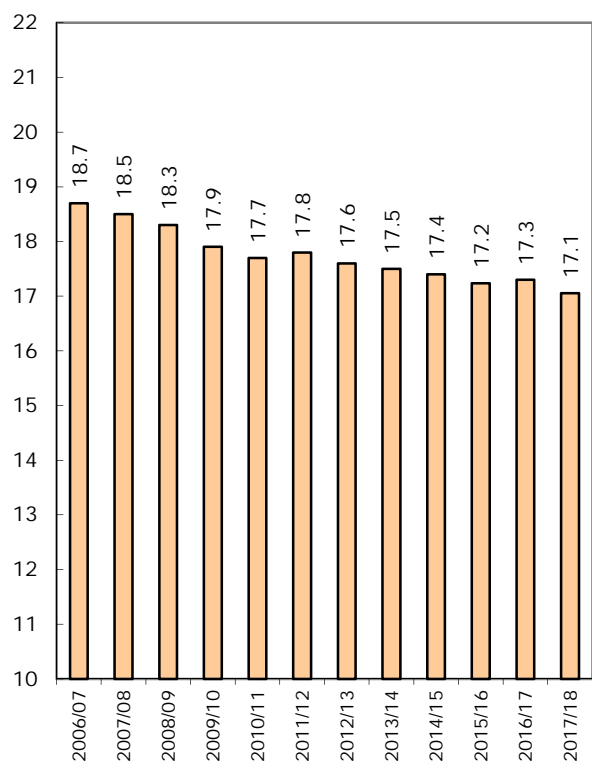


Entwicklung der durchschnittlichen Klassengrößen

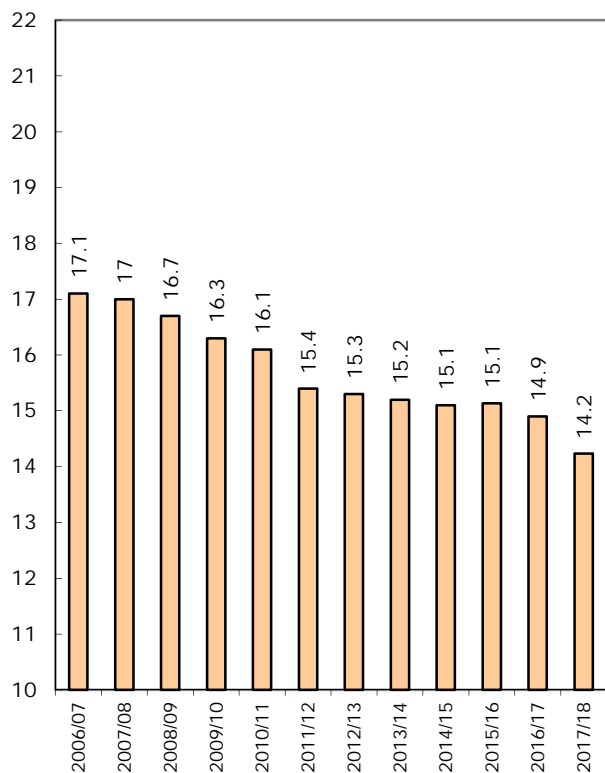
Kindergarten (öffentlich)



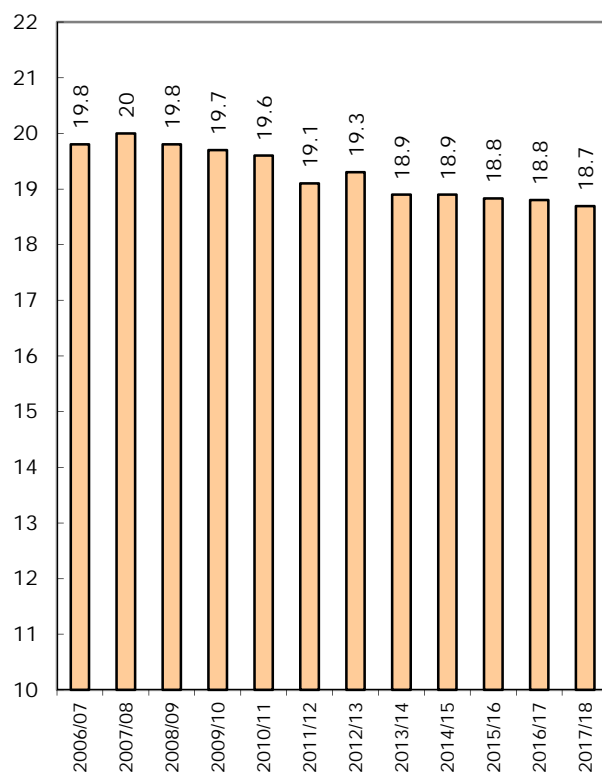
Primarschule (öffentlich)



Realschule (öffentlich)



Sekundarschule (öffentlich)

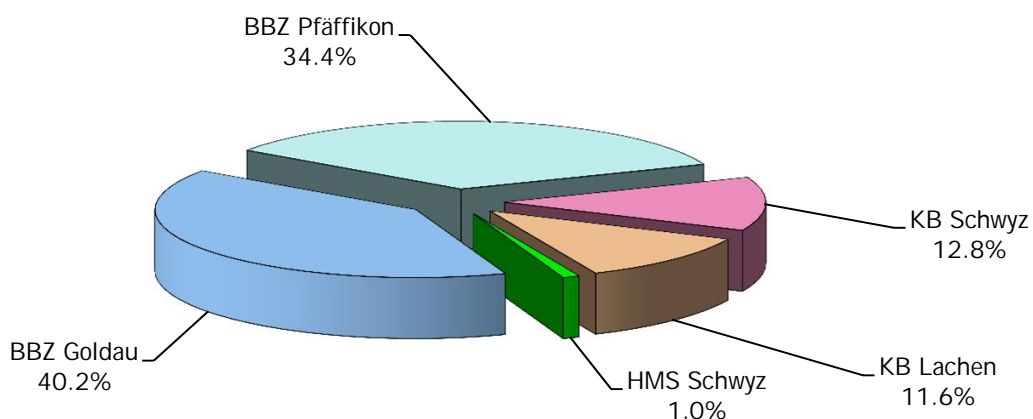


Berufsfachschulen

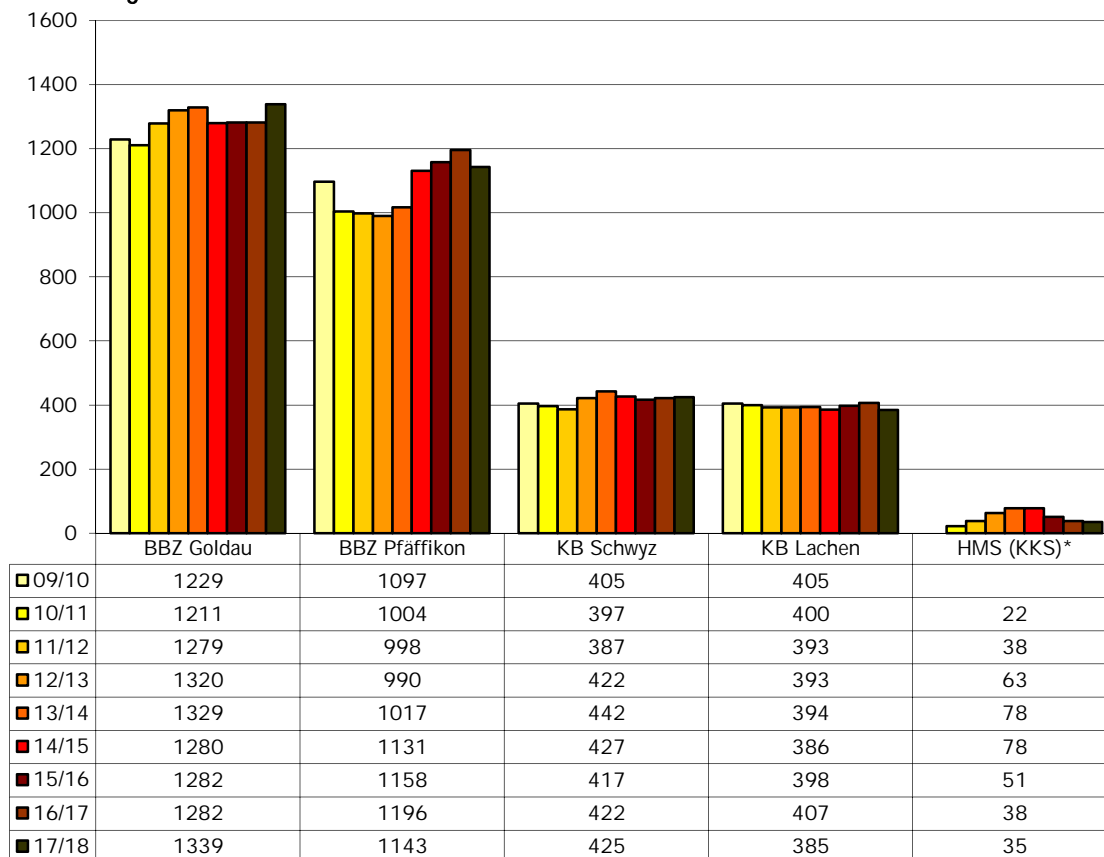
Bildungsangebote im Kanton Schwyz

Stand September 2017

Berufsbildungszentrum Goldau	1339
Berufsbildungszentrum Pfäffikon	1143
Kaufmännische Berufsschule Schwyz	425
Kaufmännische Berufsschule Lachen	385
Handelsmittelschule (KKS)	35
Total	3327



Entwicklung seit 2009



* ab 2010/11

Schülerzahlen der Berufsfachschulen

3 Seiten

	Lehr- / Bildungsjahr			Lernende	Klassen	Klassengrösse	Frauenanteil %	fremdsprachig %	Schülerinnen und Schüler aus dem Kanton Schwyz %	
	1	2	3							
Kaufmännische Berufsschule Schwyz (KBS)										
Kaufleute M-Profil / Berufsmatura	13	17	19	49	3	16.3	63	6		
Kaufleute E-Profil	20	19	18	166	9	18.4	71	11		
	20	19	15							
	19	19	17							
Kaufleute BMS (Vollzeit, Erwachsene)	17			17	1	17.0	47			
Detailhandelsassistent/in EBA	15	15		30	2	15.0	57	20		
Detailhandelsfachmann/-frau EFZ	22	19	22	128	6	21.3	70	13		
	23	21	21							
Handelsschule (edupool.ch)	18			35	2	17.5				
	17									
Total				425	23	18.5	67	10	89	
Kaufmännische Berufsschule Lachen (KBL)										
Kaufleute M-Profil / Berufsmatura	15	13	17	45	3	15.0	67	9		
Kaufleute B-Profil	7	13	17	37	3	12.3	65	24		
Kaufleute E-Profil	16	18	23	126	7	18.0	63	14		
	16	18	19							
	16									
Kaufleute BMS Vollzeit Erwachsene	13	13		26	2	13.0	58	12		
Detailhandelsassistent/in EBA	5	12		17	2	8.5	59	41		
Detailhandelsfachmann/-frau EFZ	19	20	22	134	7	19.1	63	15		
	19	21	22							
	11									
Total				385	24	16.0	63	16	85	
Handelsmittelschule (HMS)										
Die HMS ist ein Angebot der Berufsbildung. Sie wird an der Kantonsschule Kollegium Schwyz (KKS) geführt. Die Schülerinnen und Schüler im 4. Jahr absolvieren ein schulexternes Praktikum.	14	11	10	Total	35	3	11.7	57	17	91
										13

Schülerzahlen der Berufsfachschulen (2. Teil)

Berufsbildungszentrum Pfäffikon	Lehr- / Bildungsjahr				Lernende	Klassen	Klassengröße	Frauenanteil %	fremdsprachig %	Schülerinnen und Schüler aus dem Kanton Schwyz %
	1	2	3	4						
Schulisches Brückenangebot	21				21	1	21.0	57	29	
Kombiniertes Brückenangebot A	15				45	3	15.0	64	36	
	17									
	13									
Kombiniertes Brückenangebot B	13				23	2	11.5	39	70	
	10									
Integrations Brückenangebot	14	11			49	4	12.3	31	100	
	14	10								
Integrations Brückenangebot 21plus	13				13	1	13.0	0	100	
Berufsmatura technische Richtung (diverse Berufe)	16				16	1	16.0	13		
Berufsmatura gesundheitliche und soziale Richtung (diverse Berufe)	14				27	2	13.5	78	7	
	13									
Assistent/in Gesundheit und Soziales EBA	13	4			21	3	7.0	86	43	
		4								
Fachmann/-frau Betriebsunterhalt EFZ	17	15	13		86	6	14.3	9	14	
	17	15	9							
Fachmann/-frau Gesundheit EFZ	23	22	15		187	9	20.8	90	9	
	24	22	18							
	24	21	18							
Heizunginstallateur/in EFZ	15	10	16		41	3	13.7	0	24	
Haustechnikpraktiker/in EFZ (Heizung)	7				7	1	7.0	0	71	
	15				15	1	15.0	0	67	
Landwirt/in EFZ	19	20	14		68	3.6	18.9	15		
			15							
Logistiker EFZ	16	22	17		111	6	18.5	15		
	19	21	16							
Metallbauer/in EFZ	18	17	18	18	84	5	16.8	2	7	
		13								
Polymechaniker/in EFZ	14	12	12	7	105	8	16.6	5	12	
	17	15	12	16						
Konstrukteur/in EFZ (gemeinsame Klassen mit Polymechaniker/in EFZ)	7	6	6	9	28					
Produktionsmechaniker/in EFZ	7	9	12		28	1.7	16.5	4	21	
Restaurationsfachmann/-frau EFZ	9	21	9		39	3	13.0	74	15	
Sanitärinstallateur/in EFZ	24	14	20		103	5.6	18.4	1	20	
		17	20							
Spengler/in EFZ (gemeinsame Klassen mit Sanitärinstallateur/in EFZ)	2	6			26	3	8.7	4	8	
	7	6	13							
Total					1143	72.9	15.7	30	23	71

Schülerzahlen der Berufsfachschulen (3. Teil)

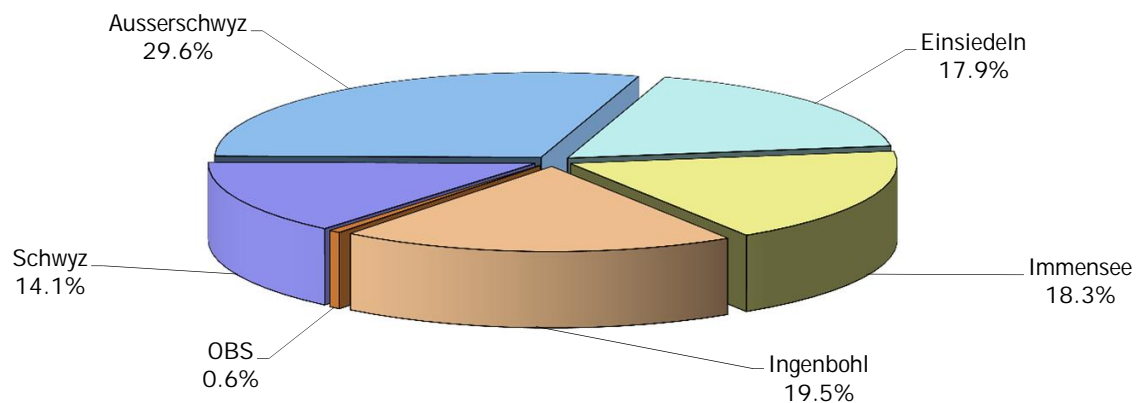
Berufsbildungszentrum Goldau	Lehr- / Bildungsjahr				Lernende	Klassen	Klassengröße	Frauenanteil %	fremdsprachig %	Schülerinnen und Schüler aus dem Kanton Schwyz %
	1	2	3	4						
Schulisches Brückenangebot	38				38	2	19.0	50	34	
Integrationsbrückenjahr 21plus	11				20	2	10.0	15	100	
	9									
Berufsmittelschule (div. Berufe) bereits in den Klassen der beruflichen Grundbildung berücksichtigt	19				19	3	19.0	16	5	
	14	11	13		(38)					
Automatiker/in EFZ	12	10	13	11	46	3.5	13.1	4	2	
Automobilfachfrau/-mann EFZ	24	23	22		74	3.5	21.1	3	16	
	5									
Automobil-Mechatroniker/in EFZ	5	10	12	9	36	3	12.0	3	3	
Bäcker/in - Konditor/in - Confiseur/in EFZ	16	24	21		111	6	18.5	84	3	
	17	16	17							
Zeichner/in EFZ (Fa. Ingenieurbau)	10	7	9	9	35	3.1	11.3	37	3	
Zeichner/in EFZ (Fa. Architektur)	17	16	22	13	68	3.4	20.0	38	6	
Coiffeur/in EFZ	20	12	19		51	2.8	18.2	94	10	
Elektroinstallateur/in EFZ	16	16	16	15	127	7.5	16.9	1	6	
	15	14	17	18						
Montage-Elektriker/in EFZ	9	10	15		34	2.5	13.6	3	18	
Forstwart/in EFZ	18	20	17		89	5.1	17.5	2		
	11	5	18							
Maler/in EFZ	16	11	13		81	5.5	14.7	57	5	
	10	16	15							
Maurer/in EFZ	13	13	14		40	2.8	14.3	0	3	
Motorradmechaniker/in EFZ	12	13	16	14	55	3.3	16.7	5	2	
Schreiner/in	19	15	20	17	115	6.5	17.7	17	3	
	14	13		17						
Schreinerpraktiker/in EBA	5	5			10	1.8	5.6	10	50	
Zimmerleute EFZ	24	21	22	19	212	10	21.2	2	0	
	24	16	23	22						
		20		21						
Holzbearbeiter/in EBA	6				6	0.8	7.5	0	33	
Fahrradmechaniker/in EFZ		5	4		9	3	20.0	17	11	
Kleinmotorrad- und Fahrradmechaniker/in EFZ (gemeinsame Klassen mit Fahrradmechaniker/in EFZ)	22	14	15		51					
ABU für Erwachsene	12				12	1	12.0	58	33	
					Total	1339	82.1			65
Gewerbliche Berufsfachschulen					2482	155				68
Kaufmännische Berufsschulen					810	47				83
Handelsmittelschule					35	3				91
Total Berufsfachschulen					3327	205				72

Mittelschulen

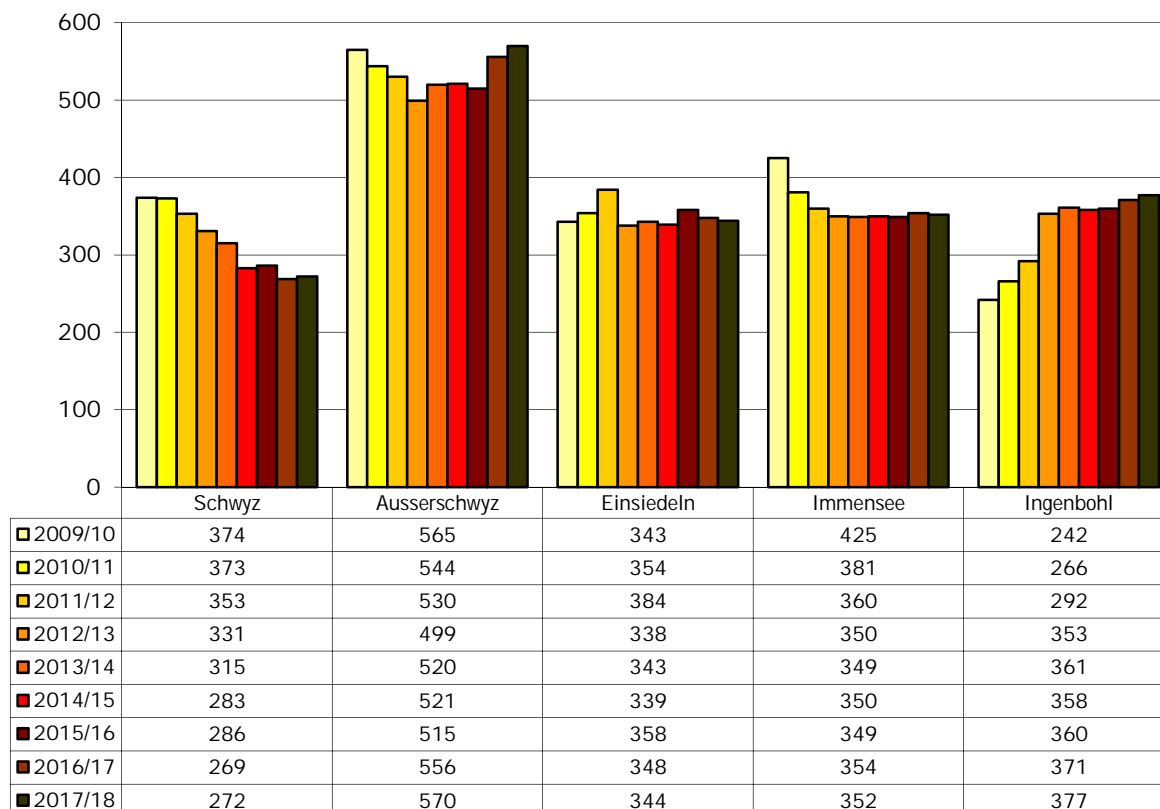
Bildungsangebote im Kanton Schwyz

Stand September 2017

Kantonsschule Kollegium Schwyz KKS	272
Kantonsschule Ausserschwyz KSA	570
Stiftsschule Einsiedeln (privat)	344
Gymnasium Immensee (privat)	352
Theresianum Ingenbohl (privat)	377
Obersee Bilingual School (privat)	11
Total	1926



Entwicklung seit 2009 *



* Kantonale Mittelschulen und private Mittelschulen mit Leistungsauftrag des Kantons

Schülerzahlen der Mittelschulen

2 Seiten

Kantonale Mittelschulen

Schwyz (KKS)	Bildungsjahr				Lernende Klassen	Klassengrösse	Frauenanteil %	fremdsprachig %	Schülerinnen und Schüler aus dem Kanton Schwyz %		
	1	2	3	4							
Gymnasium	21	18	22	18							
	19	17	21	21							
	18	17	21	19							
	19		21								
HMS siehe Berufsfachschulen					Total KKS	272	14	19.4	44	16	100

Ausserschwyz (KSA)

Gymnasium	23	21	20	18							
	24	22	21	19							
	24	20	24	17							
	22	23	23	17							
	21	20	16	17							
	22	19	15	17							
					485	24	20.2	57	13	90	
Fachmittelschule Pädagogik	20	21	23								
-Fachmaturität Pädagogik				21							
					85	4	21.3	97	9	98	
					Total KSA	570	28	20.4	62	12	91

Private Mittelschulen mit Leistungsauftrag des Kantons

Einsiedeln

Gymnasium	24	20	21	19							
	18	18	26	12							
	16	15	19	19							
					227	12	18.9	56	15	94	
Untergymnasium	21	27									
	21	27									
	21										
					117	5	23.4	46	14	78	
					Total Einsiedeln	344	17	20.2	53	14	89

Schülerzahlen der Mittelschulen (2. Teil)

Immensee	Bildungsjahr				Lernende	Klassen	Klassengröße	Frauenanteil %	fremdsprachig %	Schülerinnen und Schüler aus dem Kanton Schwyz %
	1	2	3	4						
Gymnasium	23	24	23	18	252	12	21.0	45	13	48
	21	24	21	17						
	18	23	15	25						
Untergymnasium	26	25			100	4	25.0	53	6	34
	24	25								
Total Immensee					352	16	22.0	47	11	44

Theresianum Ingenbohl

Gymnasium	17	11	16	22	157	8	19.6	100	4	96
	19	25	23	24						
Fachmittelschule (FMS)	19	23	21		220	11	20.0	80	10	74
	18	22	19							
	14	25	20							
-Fachmaturität Pädagogik				19						
				12						
-Fachmaturität Gesundheit*				3						
-Fachmaturität Soziales*				5						

* Klassen werden nicht gezählt, da Schülerinnen und Schüler ein Praktikum absolvieren

Orientierungsschule / Sekundarstufe I siehe Privatschulen (Seite 22)

Total Ingenbohl (ohne Orientierungsschule)	377	19	19.8	88	8	83
--	-----	----	------	----	---	----

Private Mittelschulen ohne Leistungsauftrag des Kantons

Obersee Bilingual School

Sekundarstufe I siehe Privatschulen (Seite 22)

Gymnasium	6	5	11	2	5.5	64	45	64
-----------	---	---	----	---	-----	----	----	----

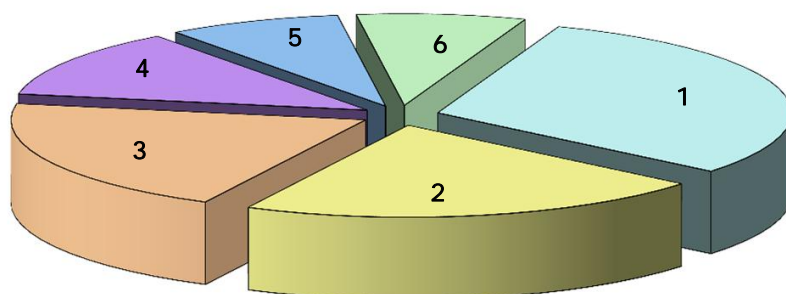
Kantonale Gymnasien	757	38	19.9	52	14	94
Private Gymnasien mit Leistungsauftrag des Kantons	636	32	19.9	63	11	76
Private Gymnasien ohne Leistungsauftrag des Kantons	11	2	5.5	64	45	64
Fachmittelschule (FMS inkl. FMP, FMGes und FMSoz)	305	15	20.3	83	10	80
Untergymnasien (Sekundarstufe I) **	217	9	24.1	49	10	58
Total Kt. Schwyz	1926	96	20.1	60	12	82

** ohne Sekundarstufe I der Obersee Bilingual School (s. dazu Seite 22)

Schwerpunktfächer an den Gymnasien 2017/18

Gemäss dem Maturitätsanerkennungsreglement (MAR) besteht die Ausbildung für Schülerinnen und Schüler aus je zehn Grundlagen- sowie einem individuell gewählten Schwerpunkt- und Ergänzungsfach. Mit Ausnahme der Stiftschule Einsiedeln, wo Latein ein Grundlagenfach darstellt, führen alle Gymnasien Englisch im Grundlagenfach. Eine Sprache, die als Grundlagenfach belegt wird, kann nicht als Schwerpunktfach gewählt werden.

Nachstehend ist die Anzahl der von den Schülerinnen und Schülern gewählten Schwerpunktfachgebiete aufgeführt. Sie werden grösstenteils ab dem zweiten Ausbildungsjahr unterrichtet; je nach Grösse der Schule ist die Angebotspalette der Schwerpunktfächer unterschiedlich.



1	Naturwissenschaften		315
	- Physik und Anwendungen der Mathematik	179	
	- Biologie und Chemie	136	
2	Moderne Sprachen - Spanisch - Englisch - Italienisch		222
3	Wirtschaft und Recht		211
4	Musischer Bereich		125
	- Bildnerisches Gestalten	73	
	- Musik	52	
5	Alte Sprachen		82
	- Latein	69	
	- Griechisch	13	
6	Philosophie/Pädagogik/Psychologie		80
	Total		1035

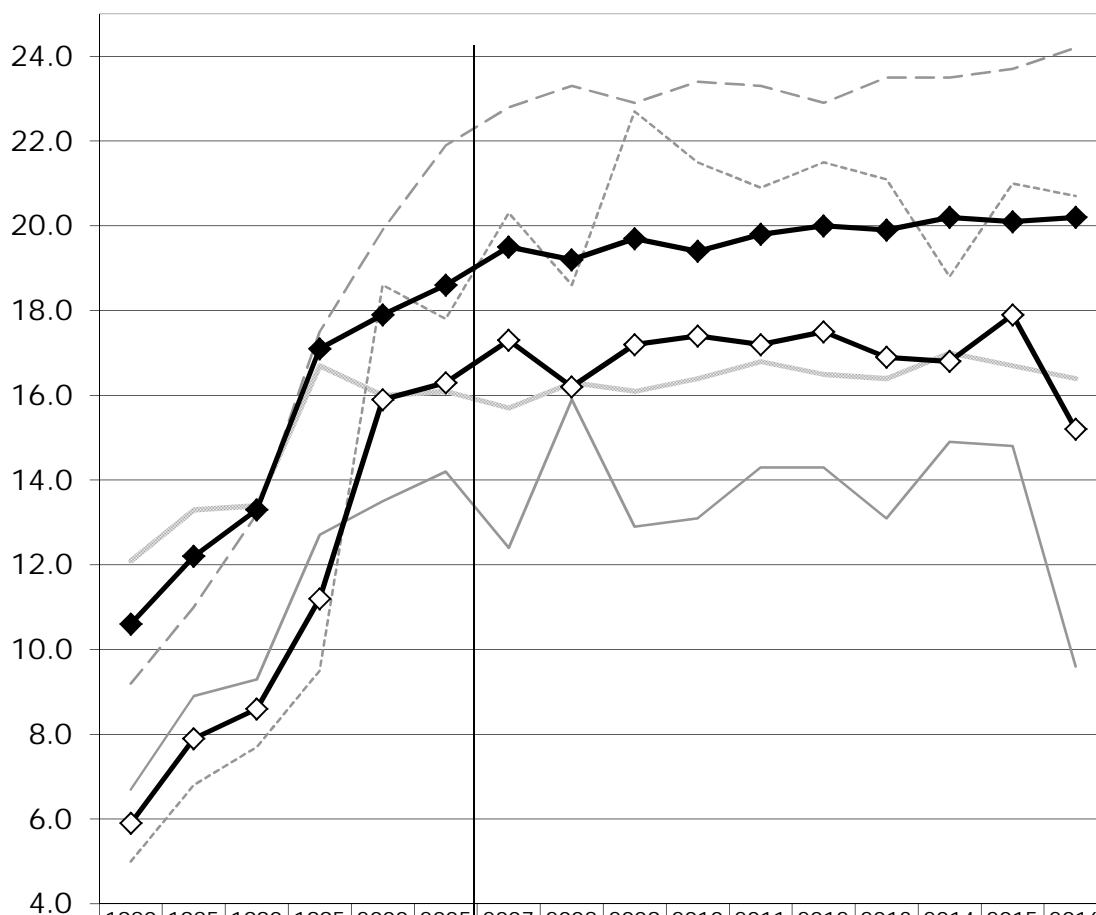
Gymnasiale Maturitätsquote 2016

Gymnasiale Maturitätsquote gemäss Bundesamt für Statistik

Die Prozentzahl entsteht aus dem Vergleich der erteilten gymnasiale Maturitäten mit der 19-jährigen ständigen Wohnbevölkerung.

Gesamtschweizerisch beträgt die gymnasiale Maturitätsquote 20.2 % (Frauen 24.2 % / Männer 16.4 %). Jene des Kantons Schwyz beträgt 15.2 % (Frauen 20.7 % / Männer 9.6 %).

Die Zahlen des Jahres 2017 sind noch nicht veröffentlicht.



	1980	1985	1990	1995	2000	2005	2007	2008	2009	2010	2011	2012	2013	2014	2015	2016
CH männlich	12.1	13.3	13.4	16.7	16.0	16.1	15.7	16.3	16.1	16.4	16.8	16.5	16.4	17.0	16.7	16.4
CH weiblich	9.2	11.0	13.2	17.5	19.9	21.9	22.8	23.3	22.9	23.4	23.3	22.9	23.5	23.5	23.7	24.2
SZ männlich	6.7	8.9	9.3	12.7	13.5	14.2	12.4	15.9	12.9	13.1	14.3	14.3	13.1	14.9	14.8	9.6
SZ weiblich	5.0	6.8	7.7	9.5	18.6	17.8	20.3	18.6	22.7	21.5	20.9	21.5	21.1	18.8	21.0	20.7
Gesamt CH	10.6	12.2	13.3	17.1	17.9	18.6	19.5	19.2	19.7	19.4	19.8	20.0	19.9	20.2	20.1	20.2
Gesamt SZ	5.9	7.9	8.6	11.2	15.9	16.3	17.3	16.2	17.2	17.4	17.2	17.5	16.9	16.8	17.9	15.2

5-Jahresschritte < | > 1-Jahresschritte

Studierende an Fachhochschulen (FH, ohne PH)

Quelle: Bundesamt für Statistik

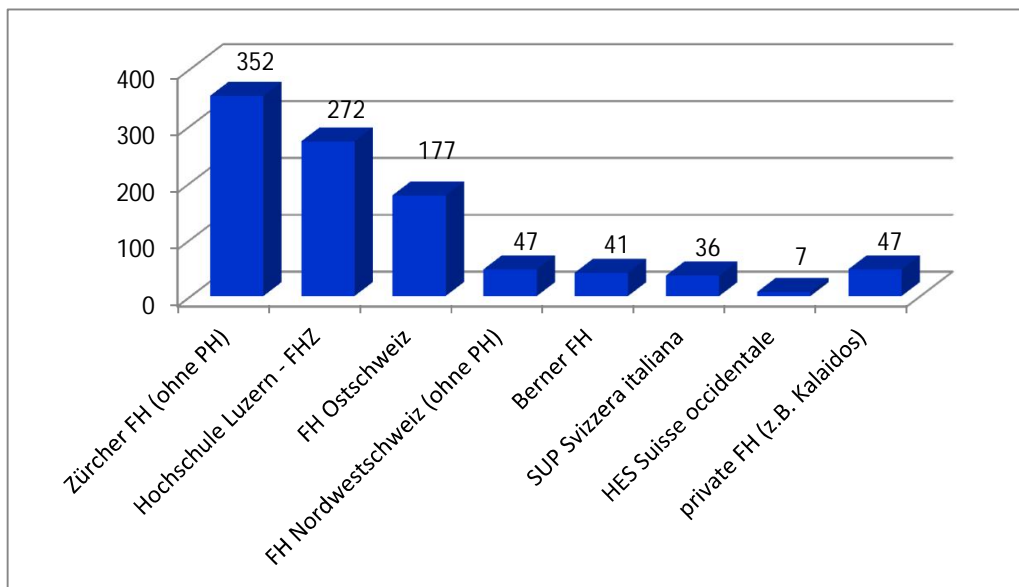
Stichtag 15. Oktober 2016

Studierende an Fachhochschulen 2016/2017

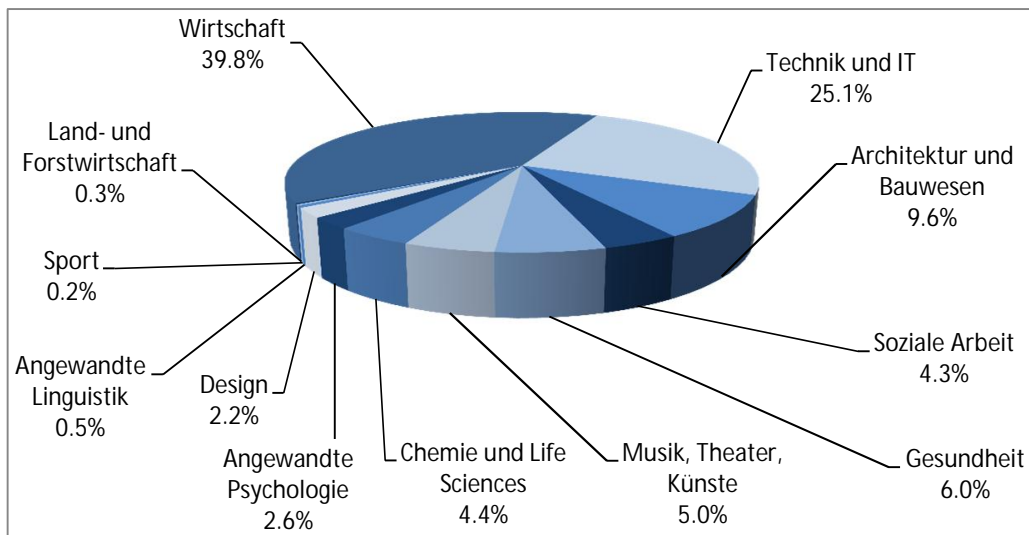
(ohne Pädagogische Hochschulen)

Studierende mit Wohnsitz im Kanton Schwyz ...

... nach Studienort



... nach Fachrichtung



... nach Studienstufen und Geschlecht

	%		Frauenanteil %
	Anzahl	Anteil (%)	
Bachelor	802	81.9	40.3
Master	66	6.8	50.0
Weiterbildung	111	11.3	33.3
Total Studierende	979	100	40.1

Studierende an Pädagogischen Hochschulen (PH)

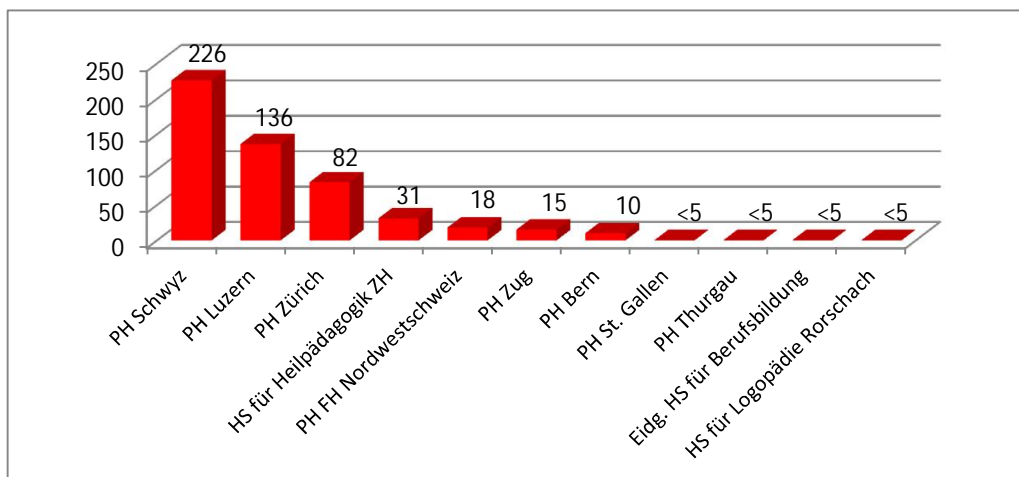
Quelle: Bundesamt für Statistik

Stichtag 15. Oktober 2016

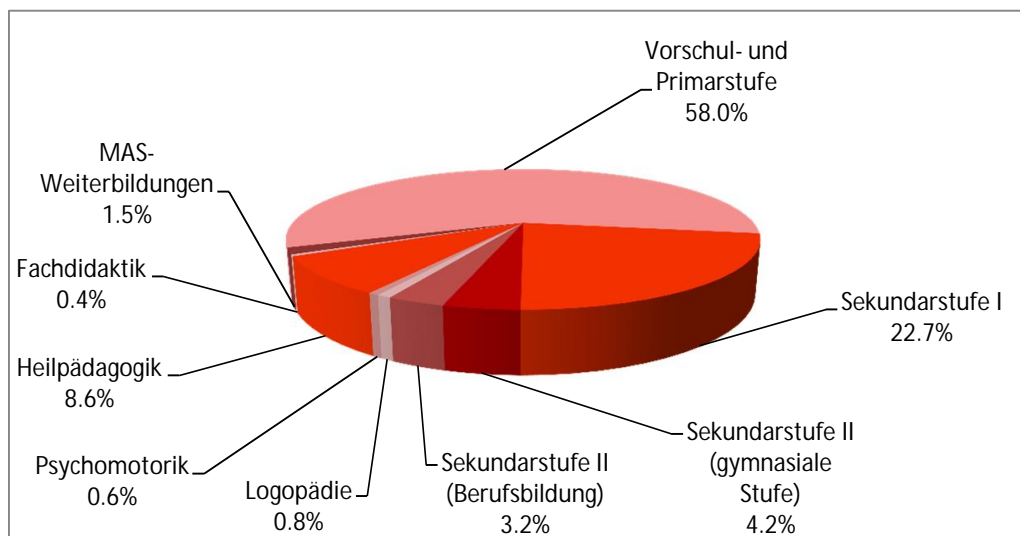
Studierende an Pädagogischen Hochschulen 2016/2017

Studierende mit Wohnsitz im Kanton Schwyz ...

... nach Studienort



... nach Fachrichtung



... nach Studienstufen und Geschlecht

	%		Frauenanteil %
Bachelor	382	72.9	74.4
Master	95	18.1	73.7
Diplomstudium	38	7.3	47.4
Weiterbildung	9	1.7	77.8
Total Studierende	524	100	72.3

Studierende an universitären Hochschulen

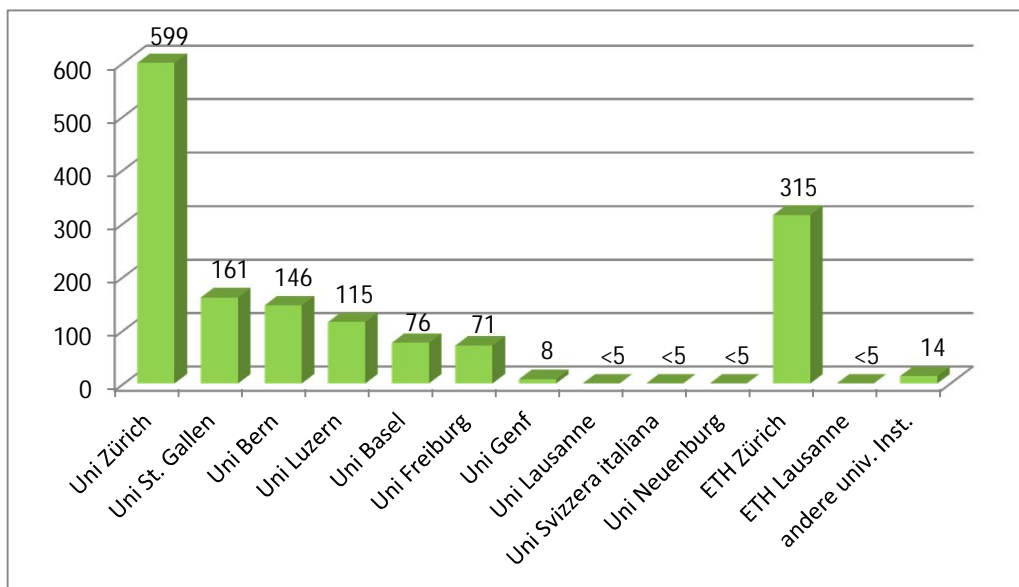
Quelle: Bundesamt für Statistik

Stichtag 15. Oktober 2016

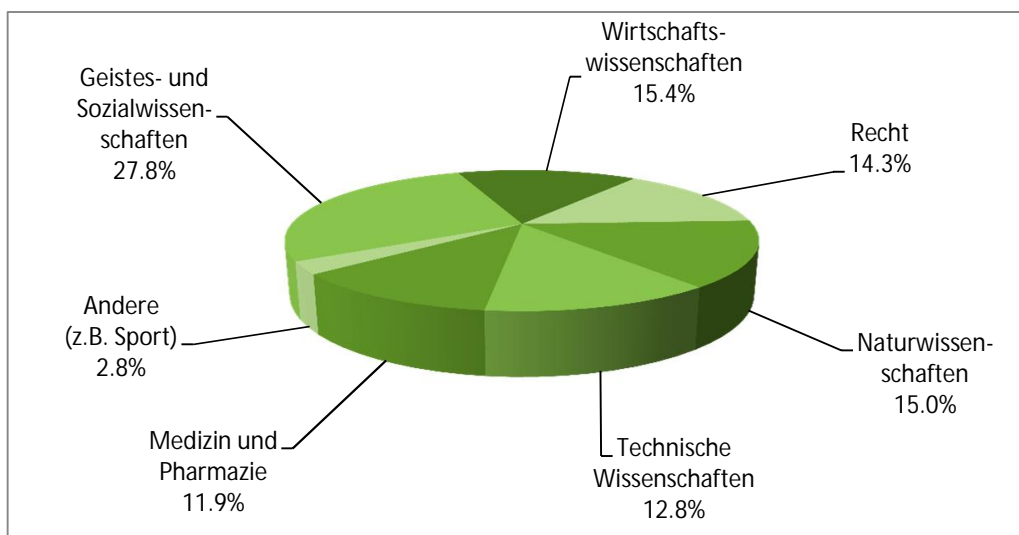
Studierende an Universitäten/ETH 2016/2017

Studierende mit Wohnsitz im Kanton Schwyz ...

... nach Studienort



... nach Fachrichtung

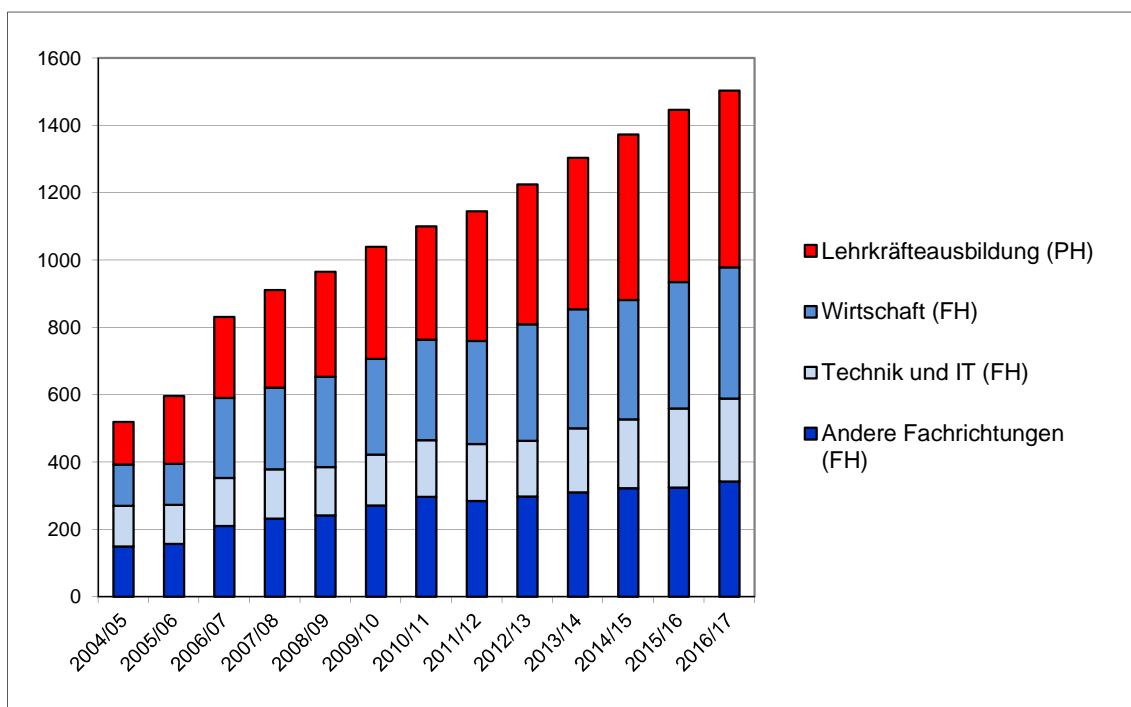


... nach Studienstufen und Geschlecht

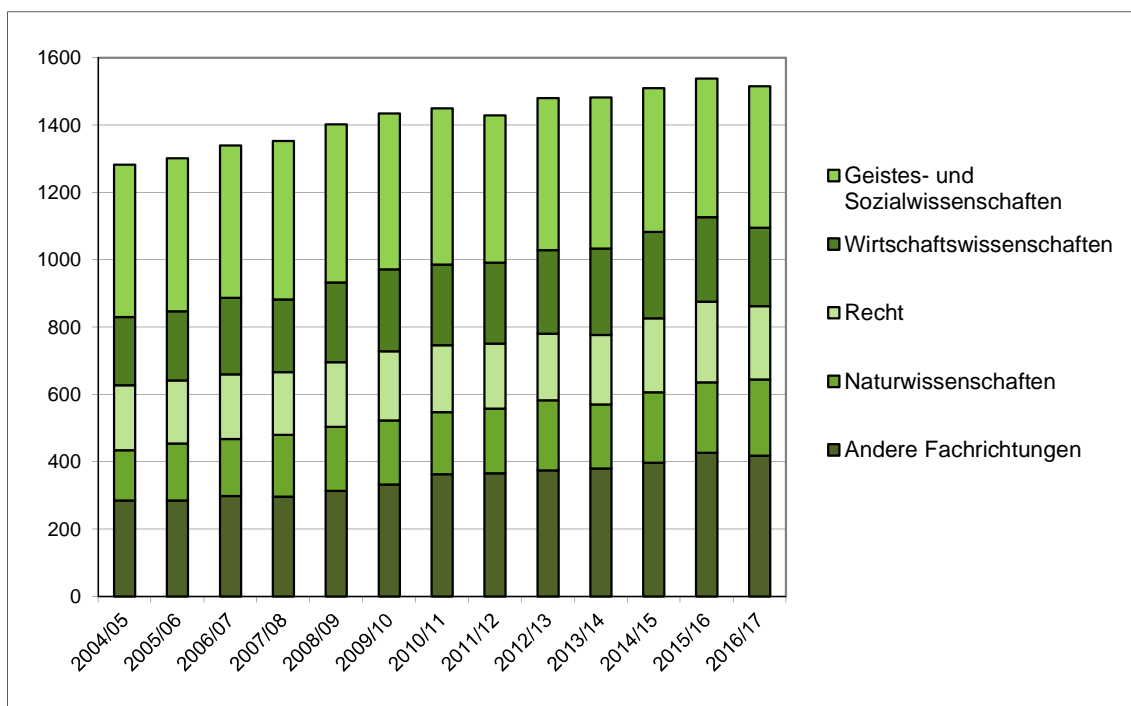
	%		Frauenanteil %
	Anzahl	Anteil (%)	
Bachelor	953	62.9	51.5
Master	373	24.6	45.8
Doktorat	140	9.2	47.1
Andere Stufen	50	3.3	56.0
Total Studierende	1516	100	49.9

Entwicklung der Studierenden der Tertiärstufe

Studierende aus dem Kanton Schwyz an Fachhochschulen und Pädagogischen Hochschulen



Studierende aus dem Kanton Schwyz an Universitäten/ETH



Abkürzungen

ABU	Allgemeinbildender Unterricht
AS	Anschlussstufe in HZ
BBZG	Berufsbildungszentrum Goldau
BBZP	Berufsbildungszentrum Pfäffikon
BMS	Berufsmittelschule
CH	Schweiz
EBA	Eidgenössisches Berufsattest
EFZ	Eidgenössisches Fähigkeitszeugnis
EK	Einführungsklassen
ES	Eingangsstufe in HZ
FH	Fachhochschule
FMGes	Fachmaturität Gesundheit
FMP	Fachmaturität Pädagogik
FMSoz	Fachmaturität Soziales
FMS	Fachmittelschule
Gym	Gymnasium (Mittelschule)
HMS	Handelsmittelschule
HZ	Heilpädagogisches Zentrum
IBA	Integratives Brückenangebot
IF	Integrative Förderung
IK	Integrationsklassen (Einstiegsklassen für Fremdsprachige)
IS	Integrierte Sonderschulung
KBA	Kombiniertes Brückenangebot
KBL	Kaufmännische Berufsschule Lachen
KBS	Kaufmännische Berufsschule Schwyz
KG	Kindergarten
KK	Kleinklassen
KKS	Kantonsschule Kollegium Schwyz
KI-Gr	Klassengrösse (Schüler pro Klasse)
KSA	Kantonsschule Ausserschwyz
Kt	Kanton
MAS	Master of Advanced Studies
MS	Mittelstufe
ORST	Orientierungsschule (veraltete Bezeichnung; heute: Sekundarstufe I / Sek I)
OS	Oberstufe in HZ
PH	Pädagogische Hochschule
PS	Primarstufe
Real	Realschule
SBA	Schulisches Brückenangebot
Sek I	Sekundarstufe I (7. bis 9. Schuljahr)
Sek II	Sekundarstufe II (Gymnasien, Berufsschulen, Brückenangebote)
Sek	Sekundarschule
SiP	Schule im Park (Private Sonderschule in Steinen)
SJ	Schuljahr
SHS	Sprachheilschule
Stammklasse A	Stammklasse der Sekundarstufe I mit höheren Ansprüchen (Sekundarschule)
Stammklasse B	Stammklasse der Sekundarstufe I mit mittleren Ansprüchen (Realschule)
Stammklasse C	Stammklasse der Sekundarstufe I mit Grundansprüchen (Werkschule)
SZ	Schwyz
UG	Untergymnasium (7./8. Schuljahr, nur in Privatschulen)
US	Unterstufe
WS	Werkschule

