

Finanzdepartement

Departementssekretariat

Bahnhofstrasse 15
Postfach 1230
6431 Schwyz
Telefon 041 819 11 24
Telefax 041 819 23 09
fd@sz.ch



Oktober 2017

Gemeindefinanzstatistik 2012–2016

Schlussbericht

Kontakt

Finanzdepartement
Departementssekretariat
Bahnhofstrasse 15
Postfach 1230
6431 Schwyz

Tel.: 041 819 23 23
Fax.: 041 819 23 09
E-Mail: fd@sz.ch

Inhaltsverzeichnis

0	Kommentar.....	4
1.	Kennzahlen der Laufenden Rechnung 2012–2016.....	19
1.1	Selbstfinanzierung.....	19
1.2	Selbstfinanzierungsanteil in Prozent.....	20
1.3	Kapitaldienstanteil in Prozent.....	21
1.4	Zinsbelastungsanteil.....	22
2.	Kennzahlen der kommunalen Steuern 2012–2016.....	23
2.1	Absolute Steuerkraft, umgerechnet auf 100 Steuerprozent.....	23
2.2	Relative Steuerkraft in Fr. pro Einwohner.....	24
3.	Kennzahlen der Investitionsrechnung 2012–2016.....	25
3.1	Bruttoinvestitionen in Fr. pro Einwohner.....	25
3.2	Nettoinvestitionen in Fr. pro Einwohner.....	26
4.	Kennzahlen der Bestandesrechnung 2012–2016.....	27
4.1	Nettoschuld in Fr. pro Einwohner.....	27
4.2	Nettoschuld in Prozent der Steuerkraft.....	28
4.3	Fremdkapital.....	29
4.4	Finanzvermögen.....	30
4.5	Eigenkapital.....	31
4.6	Zusätzliche Abschreibungen.....	32
5.	Kennzahlen der Gesamtrechnung 2012–2016.....	33
5.1	Selbstfinanzierungsgrad.....	33
5.2	Selbstfinanzierungsgrad während 5 Jahren.....	34
6.	Normaufwendungen der Laufenden Rechnung 2012–2016.....	35
6.1	Normaufwandgruppe Schule, Nettoaufwendungen pro Schüler in Fr.	35
6.2	Normaufwandgruppe Strassenwesen, Nettoaufwendungen pro Laufmeter in Fr.	36
6.3	Einwohnerbezogene Nettoaufwendungen pro Einwohner in Fr.	37
6.4	Normaufwandgruppe Alters- und Pflegeheime, Nettoaufwendungen pro Einwohner in Fr.....	38
6.5	Beiträge an den Kanton für Gemeinschaftsaufgaben pro Einwohner in Fr.....	39
6.6	Normaufwandgruppe Kapitaldienst, Nettoaufwendungen pro Einwohner in Fr.	40
6.7	Gemeindespezifischer Sonderaufwand, Nettoaufwendungen pro Einwohner in Fr.	41
7.	Normerträge der Laufenden Rechnung 2012–2016.....	42
7.1	Normertragsgruppe Steuern, Nettoerträge pro Einwohner in Fr.	42
7.2	Normertragsgruppe Kantonsbeiträge an Bezirke und Gemeinden pro Einwohner in Fr.	43
7.3	Normertragsgruppe weitere Erträge pro Einwohner in Fr.....	44

0.1 Zusammenfassung

Wird die Finanzlage der Bezirke und Gemeinden nach den kantonalen Mittelwerten beurteilt, kann für die Jahre 2012–2016 unverändert eine positive Bilanz gezogen werden. Der Mittelwert des Kapitaldienstanteils aller Gemeinden ist auf einem tragbaren Niveau von 6.5 Prozent.

2016 haben die Bezirke und Gemeinden leicht höhere Bruttoinvestitionen als im Jahr 2015 getätigt. Die durchschnittliche Nettoschuld der Bezirke und Gemeinden hat sich seit dem Jahr 2012 von Fr. 1 172.-- auf Fr. 1 092.-- im Jahr 2016 reduziert. Nach einer starken Erhöhung der Nettoschulden im Jahr 2013 kann eine moderate Reduktion im Jahr 2016 verzeichnet werden. Allerdings bestehen weiterhin erhebliche Unterschiede zwischen den Gemeinden. Der Mittelwert der Zinsbelastung ist seit 2012 sehr stabil und kann von den Bezirken und Gemeinden gut verkraftet werden. Der Selbstfinanzierungsgrad hat sich im Jahr 2016 gegenüber dem Vorjahr leicht reduziert und übertrifft mit 144 Prozent den angestrebten Deckungsgrad von 100 Prozent deutlich.

Die relative Steuerkraft erhöhte sich trotz einem weiterhin anspruchsvollen wirtschaftlichen Umfeld gegenüber dem Vorjahr von Fr. 2 224.-- auf Fr. 2 416.-- pro Einwohner. Allerdings ist die Entwicklung der Steuerkraft regional unterschiedlich. Insbesondere hat sich die Steuerkraft in der Gemeinde Feusiberg auf einem hohen Niveau von Fr. 7 324.-- entwickelt. Erfreulicherweise konnte die relative Steuerkraft pro Einwohner auch bei anderen Gemeinwesen gegenüber dem Vorjahr gesteigert werden.

Die unterschiedliche finanzielle Leistungsfähigkeit zeigt sich auch bei den erheblichen Differenzen beim Selbstfinanzierungsanteil in Prozent des Finanzertrages, der für eine solide Gemeinde mindestens zehn Prozent betragen sollte. 10 Gemeinwesen weisen einen schwachen Selbstfinanzierungsgrad auf, der den Handlungsspielraum für bedeutende Investitionen vorübergehend einschränkt. Bei sechs Gemeinwesen kann der Selbstfinanzierungsgrad als mittel und bei 17 Gemeinwesen als gut bezeichnet werden.

Zusammenfassend zeigt sich die Finanzlage der Bezirke und Gemeinden solide. Im Bereich der Investitionstätigkeit konnte der Selbstfinanzierungsgrad wieder auf über 100 Prozent angehoben werden. Der innerkantonale Finanzausgleich hat es auch den einwohnermässig kleinen Gemeinden ermöglicht, Schwankungsreserven zu bilden. Mit Ausnahme der Gemeinde Illgau verfügen alle Bezirke und Gemeinden über genügend Schwankungsreserven, um auf Veränderungen der finanziellen Rahmenbedingungen reagieren zu können.

0.2 Gemeindefinanzstatistik

Die Bezirks- und Gemeinderechnungen werden im Kanton Schwyz nach dem schweizerischen Rechnungsmodell und nach einem *einheitlichen Kontenrahmen* geführt. Damit können vergleichbare Daten gewonnen werden. In der vorliegenden Veröffentlichung werden die wichtigsten Kennzahlen der letzten fünf Jahre ausgewertet und die mittelfristige Entwicklung der Bezirks- und Gemeindehaushalte kommentiert.

Um Vergleiche zwischen den Gemeinden in Richtung eines *Benchmarkings* zu erleichtern, werden die Tabellen nach der aufsteigenden Einwohnerzahl der Gemeinden gegliedert. Es werden vier Gemeindegruppen gebildet: eine erste bis 999 Einwohner, eine zweite von 1000 bis 2999 Einwohner, eine dritte von 3000 bis 5999 Einwohner und schliesslich eine vierte mit mehr als 6000 Einwohnern. Die Bezirke mit mehreren Gemeinden werden getrennt ausgewertet und dargestellt.

Die Gemeindefinanzstatistik schafft Transparenz und ist ein wichtiges *Führungsinstrument* für die kommunale Finanz- und Investitionspolitik. Gestützt auf die Gemeindefinanzstatistik wird auch der innerkantonale *Finanzausgleich* gesteuert. Die statistische Auswertung der Nettoaufwendungen und der Nettoerträge wird in Normaufwand- und Normertragsgruppen zusammengefasst. Sie bildet die Grundlage für den Normaufwandausgleich, der den Gemeinden individuell zugesichert und ausbezahlt wird. Schliesslich dient die Gemeindefinanzstatistik dem Kanton auch dazu, seine *Finanzaufsicht* über die Bezirke und Gemeinden wahrzunehmen.

0.3 Kennzahlen der Laufenden Rechnung

Selbstfinanzierung und Selbstfinanzierungsanteil in Prozent

Die Selbstfinanzierung in Franken pro Einwohner und der Selbstfinanzierungsanteil in Prozent des Finanzertrages geben Auskunft über die *finanzielle Leistungsfähigkeit* jeder Gemeinde. Je höher die Werte ausfallen, desto grösser ist der Spielraum für die Finanzierung der Investitionen oder für den Schuldenabbau.

Betrachtet man die *Selbstfinanzierung in Franken pro Einwohner*, kann festgestellt werden, dass sich der Durchschnittswert aller Bezirke und Gemeinden 2016 gegenüber dem Vorjahr leicht reduziert hat. Seit 2012 ist das kantonale Mittel von Fr. 290.-- auf Fr. 778.-- gestiegen. Die Finanzierung der Investitionen ist jedoch weiterhin leicht eingeschränkt. 2016 weisen die Mehrgemeindebezirke March und Höfe sowie 6 Gemeinden eine Selbstfinanzierung unter Fr. 300.-- pro Einwohner und damit einen beschränkten Spielraum für den Abschreibungsbedarf von Investitionen aus. Im Bezirk Schwyz und in 18 Gemeinden bewegt sich diese Kennzahl im Umfeld eines guten Mittelwertes zwischen Fr. 304.-- und Fr. 975.--, was auf eine finanziell solide Leistungsfähigkeit schliessen lässt. Schliesslich fallen die fünf Gemeinden Feusisberg, Morschach, Innerthal, Freienbach, und Riemenstalden mit relativ hohen Werten von über Fr. 1000.-- auf.

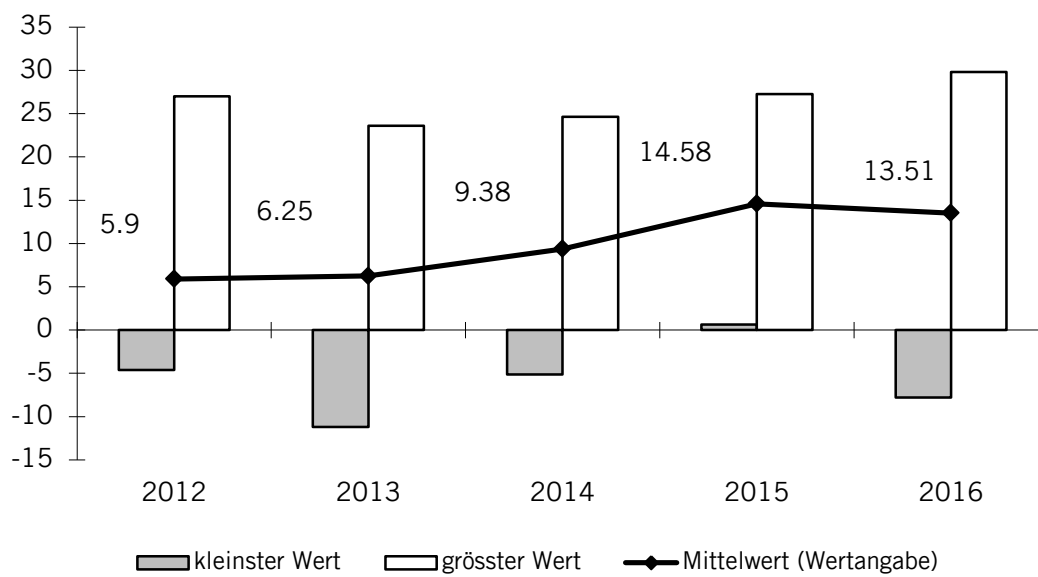
Der Selbstfinanzierungsanteil in Prozent charakterisiert die Finanzkraft und den finanziellen Spielraum einer Gemeinde. Er gibt an, welcher Anteil des Finanzertrages für die Finanzierung von neuen Investitionen eingesetzt werden kann. Je höher der Selbstfinanzierungsanteil, desto besser stehen die Möglichkeiten, neue Investitionen zu finanzieren.

Beurteilung:

0%	= nicht vorhanden
0-10%	= schwach
10-20%	= mittel
ab 20%	= gut

Der *Selbstfinanzierungsanteil in Prozent des Finanzertrages* hat eine Spannweite von 0 bis 29.81 Prozent. Zwischen den kleinsten und grössten Werten bestehen jedoch unter den Gemeinden erhebliche Unterschiede. Damit werden die hohen Disparitäten in der finanziellen Leistungsfähigkeit innerhalb des Kantons abgebildet. 12 Gemeinden weisen einen schwachen Selbstfinanzierungsanteil in Prozent des Finanzertrages aus. Vorübergehend ist ihr Handlungsspielraum für bedeutende Investitionen eingeschränkt. Bei den Bezirken Schwyz und March und 15 Gemeinden kann der Selbstfinanzierungsanteil als mittel bezeichnet werden. Der Bezirk Höfe sowie die Gemeinden Innerthal, Morschach und Freienbach weisen einen guten Richtwert von über 20 Prozent aus. Die ausgewiesenen Disparitäten unter ganz unterschiedlichen geografischen, bevölkerungsmässigen und wirtschaftlichen Bedingungen werden bis zu einem bestimmten Grad durch den Finanzausgleich gemildert. Das kantonale Mittel liegt mit 13.5 Prozent leicht tiefer als in den Vorjahren.

Grafik 1: Selbstfinanzierungsanteil der Bezirke und Gemeinden, kleinster, grösster und Mittelwert



Die Grafik 1 zeigt mit dem jeweils kleinsten und grössten Wert pro Jahr die grossen Unterschiede des Selbstfinanzierungsanteils. Er beträgt 2016 in Wollerau – 7.81 Prozent, in Freienbach dagegen 29.81 Prozent des Finanzertrages, weil hier nebst den Abschreibungen ein relativ hoher Ertragsüberschuss verbucht werden konnte. Der Mittelwert 2016 des Selbstfinanzierungsanteils von 13.51 Prozent ist leicht gesunken.

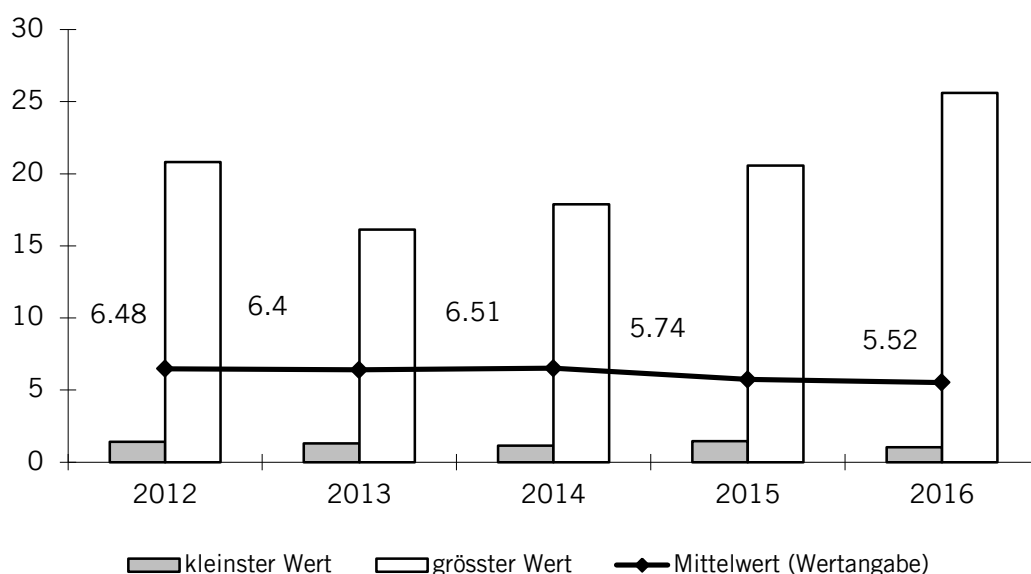
Kapitaldienstanteil in Prozent

Der Kapitaldienst wird in Prozent des Finanzertrages dargestellt. Damit wird ersichtlich, wie stark der Finanzertrag durch Zinsendienst und Abschreibungen belastet ist. Je höher der Wert, desto höher die Verschuldung (Zinsbelastung) und/oder die Investitionstätigkeit (Abschreibungsbedarf).

Beurteilung:

- 0-5% = tief
- 5-15% = tragbar
- 15-25% = hoch bis sehr hoch
- über 25% = kaum noch tragbar

Grafik 2: Kapitaldienstanteil der Bezirke und Gemeinden, kleinster, grösster und Mittelwert



Auch der Kapitaldienstanteil schwankt 2016 unter den Gemeinden zwischen den Extremwerten von 1.04 Prozent in Freienbach und 25.61 in Illgau, während der Mittelwert aller Gemeinden auf ein tragbares Niveau von 5.5 Prozent des Finanzertrages leicht gesunken ist. Bei den Bezirken March und Höfe sowie 12 Gemeinden liegt der Kapitaldienstanteil zwischen 0 und 5 Prozent, was als tiefe Belastung bezeichnet werden kann. Eine tragbare Belastung zwischen 5 und 15 Prozent weisen die der Mehrgemeindebezirke Schwyz und 16 Gemeinden aus. Die Gemeinden Morschach und Illgau weisen mit einem Kapitaldienstanteil zwischen 16 und 26 Prozent eine hohe Belastung aus. Diese Gemeinden müssen mittelfristig versuchen, ihre Schulden und/oder Abschreibungen zu senken.

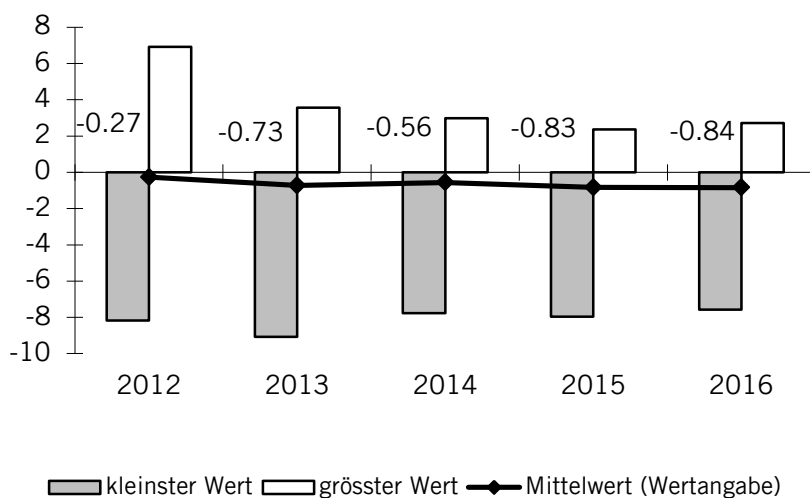
Zinsbelastungsanteil in Prozent

Die Nettozinsen werden in Prozent des Finanzertrages dargestellt. Damit wird ersichtlich, wie stark der Finanzertrag durch den Zinsendienst belastet ist. Je höher der Wert, desto höher ist in der Regel die Verschuldung.

Beurteilung:

- 0-2% = tiefe Verschuldung
- 2-5% = mittlere Verschuldung
- 5-8% = hohe Verschuldung
- über 8% = sehr hohe Verschuldung

Grafik 3: Zinsbelastungsanteil der Bezirke und Gemeinden, kleinster, grösster und Mittelwert



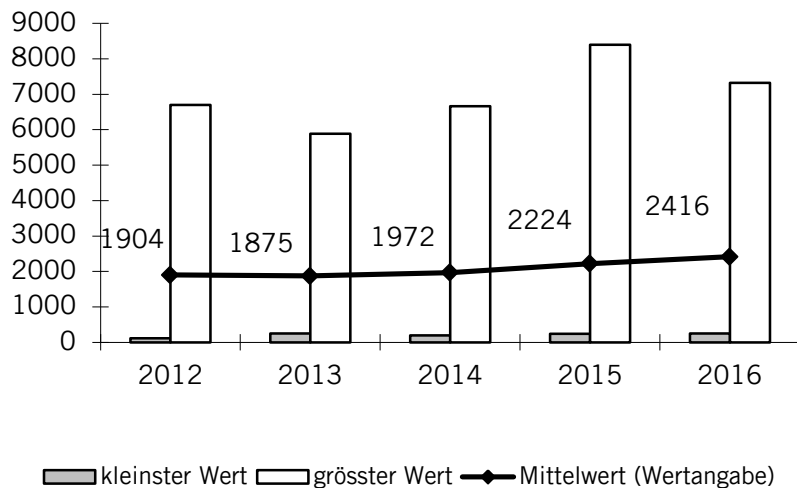
Der Mittelwert der Zinsbelastung ist tief und kann von den Bezirken und Gemeinden gut verkraftet werden. Der Mittelwert hat sich seit 2011 verbessert, was auf eine zusätzliche Eigenmittelzunahme zurückzuführen ist. Die Bezirke Schwyz und Höfe sowie 17 Gemeinden weisen 2016 einen negativen Zinsbelastungsanteil aus. Diese Gemeinwesen erwirtschafteten mehr Erträge aus ihrem Vermögen, als sie Schuldzinsen zu bezahlen hatten. Beim Bezirk March und March und bei elf Gemeinden liegt der Zinsbelastungsanteil zwischen 0 und 2 Prozent, was als tiefe Verschuldung bezeichnet werden kann. Eine mittlere Belastung zwischen 2 und 3 Prozent weisen einzig die Gemeinde Wangen und Illgau aus.

0.4 Kennzahlen der kommunalen Steuern

Relative Steuerkraft pro Einwohner

Die Kennzahlen über die kommunale Steuerkraft erfassen die *Steuerertragsbasis* der Bezirke und Gemeinden. Je höher die Steuerkraft, desto grösser die finanzielle Leistungsfähigkeit und die Aussicht auf eine attraktive Steuerbelastung. Die relative Steuerkraft hat einen entscheidenden Einfluss auf den innerkantonalen Finanzausgleich, namentlich auf den horizontalen Finanzausgleich.

Grafik 4: Relative Steuerkraft der Bezirke und Gemeinden, kleinster, grösster und Mittelwert



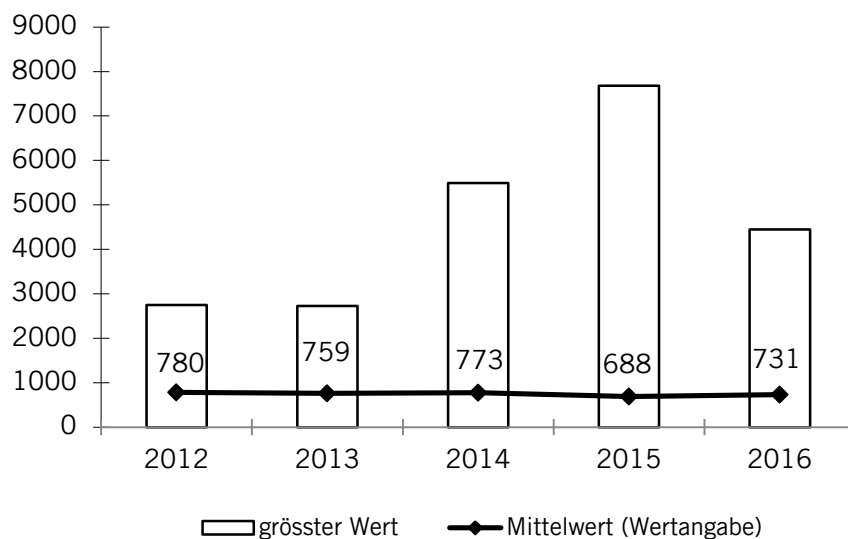
Das Bild der *relativen Steuerkraft* reflektiert über die letzten fünf Jahre hinweg eine kontinuierliche Disparität zwischen der kleinsten und grössten Steuerkraft in Franken pro Einwohner auf der einheitlichen Basis von 100 Prozent der einfachen Steuer. Sie entspricht der stark unterschiedlichen Leistungsfähigkeit, die zwischen den Gemeinden in Berggebieten und den Wachstumsgemeinden im Bezirk Höfe herrscht. Die Grafik zeigt, dass die relative Steuerkraft auf hohem Niveau weitergeführt wird.

0.5 Kennzahlen der Investitionsrechnung

Bruttoinvestitionen und Nettoinvestitionen pro Einwohner

Die Kennzahlen über die Brutto- und Nettoinvestitionen pro Einwohner beschreiben die *Investitionstätigkeit* der Bezirke und Gemeinden. Weil die Gemeinwesen von der Fläche und Einwohnerzahl her sehr unterschiedlich strukturiert sind, unterliegen die Investitionen grossen zeitlichen Schwankungen; je nach auftretenden Infrastrukturbedürfnissen. Jedes Jahr gibt es Gemeinden, die keine Investitionen vornehmen. Der kleinste Wert der Bruttoinvestitionen beträgt deshalb von 2012, 2013, 2015 und 2016 jeweils Null Franken, 2014 waren es sechs Franken. Demgegenüber treten gerade in Gemeinden mit geringer Einwohnerzahl sehr hohe Pro-Kopf-Werte auf, wenn diese ein Investitionsprojekt realisieren. Den Höchstwert für das Jahr 2016 verzeichnet die Gemeinde Illgau mit Fr. 4 447.--.

Grafik 5: Bruttoinvestitionen der Bezirke und Gemeinden pro Einwohner, grösster und Mittelwert



Die Gemeinwesen haben 2016 etwas weniger Investitionen getätigt als in den Vorjahren. Der kantonale Mittelwert ist von Fr. 780.-- (2012) auf Fr. 731.-- (2016) pro Einwohner gesunken.

Die grössten und kleinsten Werte der *Nettoinvestitionen* liegen noch weiter auseinander als jene der Bruttoinvestitionen. Die Nettoinvestitionen sind im Durchschnitt pro Einwohner rund ein Viertel tiefer als die Bruttoinvestitionen. Daraus ist zu schliessen, dass Dritte – hauptsächlich der Kanton – zu etwa einem Viertel die Bruttoinvestitionen der Gemeinwesen mitfinanziert haben.

0.6 Kennzahlen der Bestandesrechnung

Nettoschuld pro Einwohner und Nettoschuld in Prozent der Steuerkraft

Die zwei Kennzahlen über die Nettoschuld sind Ausdruck der *Vermögenslage* der Bezirke und Gemeinden und setzen die *Verschuldung* in ein Verhältnis zur Steuerkraft.

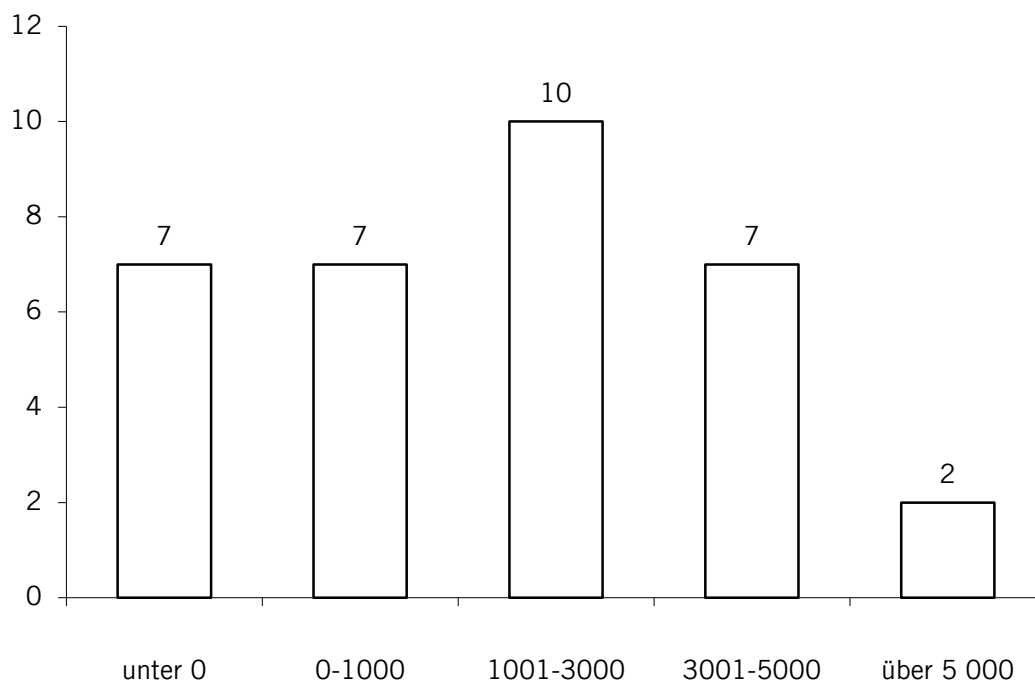
Die Nettoschuld je Einwohner dient als Gradmesser für die Verschuldung. Sie gibt die Differenz zwischen dem Fremdkapital und dem realisierbaren Finanzvermögen geteilt durch die Anzahl Einwohner an. Die Aussagekraft dieser Kennzahl hängt allerdings von der richtigen Bewertung des Finanzvermögens ab.

Beurteilung:

- kleiner 0 Fr. = Nettovermögen
- bis 1000 Fr. = tiefe Verschuldung
- 1001–3000 Fr. = mittlere Verschuldung
- 3001–5000 Fr. = hoch Verschuldung
- über 5000 Fr. = sehr hohe Verschuldung

Weil im Kanton Schwyz erhebliche Unterschiede in der Einwohnerzahl und in der Steuerkraft der Gemeinden bestehen, resultieren grosse Differenzen in der Nettoschuld. Die grösste Nettoschuld pro Einwohner zählt mit Fr. 17 140.-- die Gemeinde Illgau, gefolgt von Morschach, Innerthal und Schwyz. Am anderen Ende der Skala verfügt die steuerstarke Gemeinde Feusisberg über ein Nettovermögen von Fr. 4 580.-- pro Einwohner. Die Nettoschuld im kantonalen Mittel reduziert sich von Fr. 1 172.-- im Jahr 2012 auf Fr. 1 092.-- im Jahr 2016 um rund 13 Prozent. Massgebend dafür ist, dass sich die hohen Ertragsüberschüsse in den letzten Jahren stabilisiert haben.

Grafik 6: Anzahl Bezirke und Gemeinden, aufgeteilt nach Höhe von Nettovermögen (Kategorie „unter 0“) und Nettoschulden pro Einwohner 2016 in Franken



Die Mehrgemeindebezirke Schwyz und March sowie fünf Gemeinden bilanzieren 2016 ein Nettovermögen pro Kopf. Der Bezirk Höfe und sechs Gemeinden haben eine Nettoschuld von weniger als Fr. 1000.-- pro Einwohner. 10 Gemeinden verbuchen eine Nettoschuld unter Fr. 3000.-- während 7 Gemeinden eine hohe Verschuldung aufweisen. Die Gemeinden Morschach und Illgau werden durch eine kritische Nettoschuld von über Fr. 5000.-- pro Kopf belastet.

Wird die Nettoschuld der Bezirke und Gemeinden zu ihrer absoluten Steuerkraft von 100 Prozent der einfachen Steuer in Bezug gesetzt, tritt die Verschuldung im Verhältnis zur Leistungsfähigkeit zu Tage. Hier hat sich der Mittelwert aller Kommunen innert fünf Jahren mit 54 Prozent im Positiven verändert.

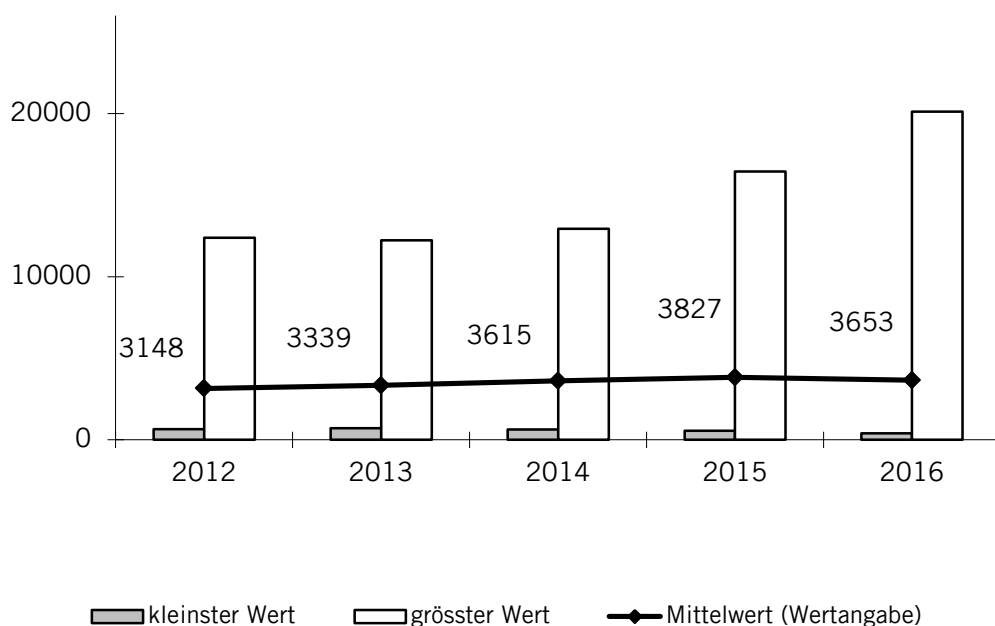
Fremdkapital und Finanzvermögen pro Einwohner

Diese Kennzahlen geben Auskunft zur *Kapitalstruktur* der Bezirke und Gemeinden. Das Fremdkapital pro Einwohner drückt die absolute Verschuldung aus, die durch das Finanzvermögen pro Einwohner relativiert wird.

Das *Fremdkapital* pro Einwohner in Franken hat sich im kantonalen Durchschnitt aller Bezirke und Gemeinden gegenüber 2012 erhöht. Geblieben ist die hohe Verschuldung von Gemeinden mit tiefer Steuerkraft und geringer Einwohnerzahl, namentlich von Riemenstalden und Illgau mit einem Fremdkapital von Fr. 12 853.--, respektive Fr. 20 128.-- pro Einwohner.

Das Finanzvermögen pro Einwohner ist im kantonalen Mittel von Fr. 2 700.-- im Jahr 2012 auf Fr. 3 687.-- im Jahr 2016 gestiegen.

Grafik 7: Fremdkapital pro Einwohner der Bezirke und Gemeinden, kleinster, grösster und Mittelwert

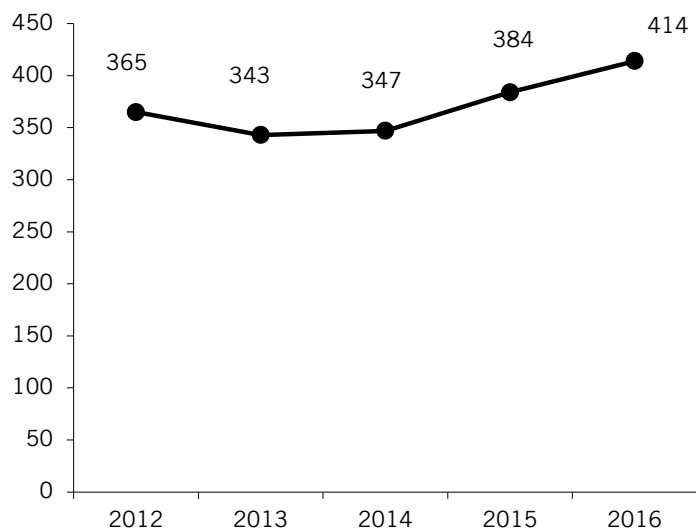


Entwicklung der Eigenkapitalstruktur

Seit Einführung des neuen innerkantonalen Finanzausgleichs im Jahr 2002 können die Bezirke und Gemeinden im Kanton Schwyz Schwankungsreserven bilden.

Die Entwicklung in den Jahren 2012–2016 zeigt auf, dass bis auf die Gemeinde Illgau sämtliche Gemeinwesen Schwankungsreserven bilden konnten. Insbesondere konnten auch die einwohnermässig kleinen Gemeinden dank den Strukturzuschlägen beim bildungs- und einwohnerbezogenen Aufwand genügend Schwankungsreserven bilden.

Grafik 8: Entwicklung der Schwankungsreserven im Total aller Gemeinwesen in Mio. Franken



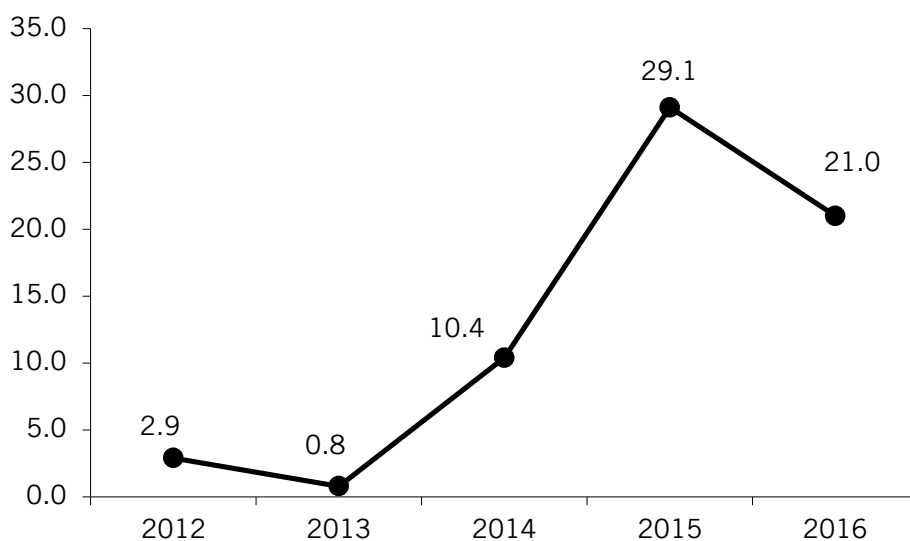
Als Fazit kann festgehalten werden, dass sich der neue Finanzausgleich mit Pauschalbeiträgen an die Gemeinwesen aufgrund der Analyse der ersten Jahre bewährt hat. Bis auf die Gemeinde Illgau konnten sämtliche Bezirke und Gemeinden genügend Schwankungsreserven bilden.

Entwicklung der zusätzlichen Abschreibungen

Wenn es die Finanz- und Konjunkturlage erlaubt, dürfen zusätzliche Abschreibungen in den Voranschlag eingestellt und vorgenommen werden. Sie dürfen nur vorgenommen werden, soweit kein Bilanzfehlbetrag vorhanden ist.

Bis zum Jahr 2001 konnten nur Gemeinwesen zusätzliche Abschreibungen realisieren, welche keine Finanzausgleichsleistungen beanspruchen mussten. Seit der Einführung des neuen Finanzausgleichs im Jahr 2002 können sämtliche Bezirke und Gemeinden zusätzliche Abschreibungen tätigen, sofern es die Finanz- und Konjunkturlage erlaubt. 2016 haben die Mehrgemeindebezirke Schwyz und March sowie die Gemeinden Gersau, Wollerau, Steinerberg, Lachen, Einsiedeln, Arth, Altendorf, Feusisberg und Freienbach zusätzliche Abschreibungen vorgenommen. Gegenüber dem Vorjahr sind die zusätzlichen Abschreibungen tiefer ausgefallen.

Grafik 9: Entwicklung der zusätzlichen Abschreibungen im Total aller Gemeinwesen in Mio. Franken



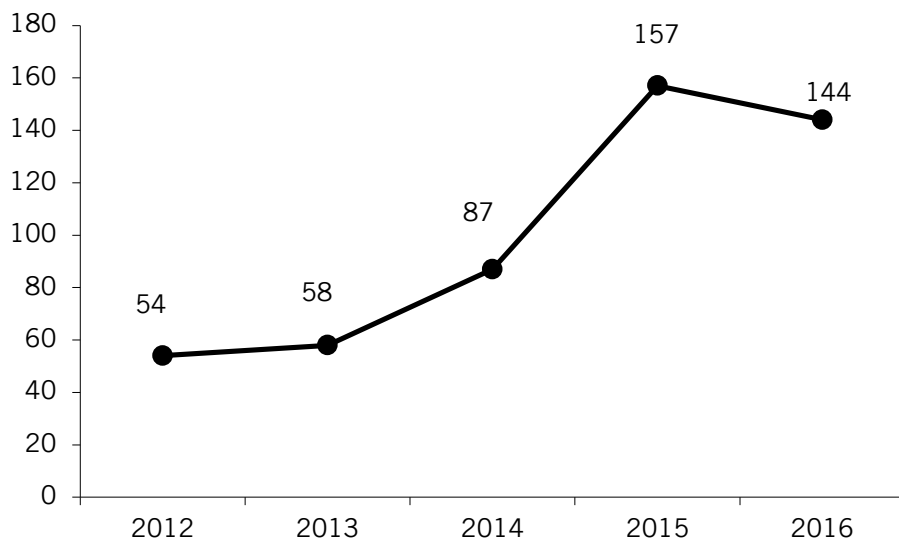
0.7 Kennzahlen der Gesamtrechnung

Selbstfinanzierungsgrad

Der Selbstfinanzierungsgrad beantwortet die Frage, inwieweit die Nettoinvestitionen der einzelnen Bezirke und Gemeinden aus *selbst erarbeiteten Mitteln des jeweiligen Rechnungsjahres* bezahlt werden können. Liegt der Selbstfinanzierungsgrad unter 100 Prozent, muss sich eine Gemeinde neu verschulden oder allenfalls vorhandene Finanzierungsreserven aus Vorjahren auflösen. Dagegen werden bei einem Selbstfinanzierungsgrad von über 100 Prozent Mittel für den Schuldenabbau freigesetzt.

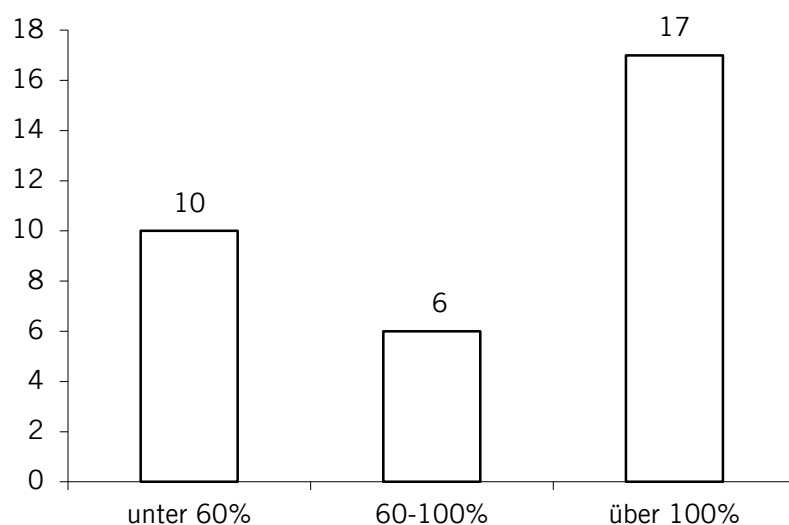
In kleinen und mittleren Gemeinden schwankt der Selbstfinanzierungsgrad mit dem unregelmässigen Investitionsrhythmus von Jahr zu Jahr. Deshalb ist es aufschlussreicher, den Selbstfinanzierungsgrad über mehrere Jahre hinweg zu betrachten, um die Finanzlage der einzelnen Gemeinden zu beurteilen. Die Gemeinden Alpthal, Wollerau, Vorderthal und Riemenstalden weisen einen negativen Selbstfinanzierungsgrad aus, was heisst, dass sie negative Nettoinvestitionen verzeichnen, also mehr Investitionseinnahmen als -ausgaben verbuchen können. Diese Gemeinden sind aus der Ermittlung des durchschnittlichen Selbstfinanzierungsgrades aller Gemeinden auszuklammern. Höchst selten kommt es vor, dass die Selbstfinanzierung negativ, die Investitionssumme aber positiv ist.

Grafik 10: Mittelwert des Selbstfinanzierungsgrades der Bezirke und Gemeinden in Prozent



Der kantonale Mittelwert des Selbstfinanzierungsgrades liegt im Jahr 2016 bei guten 144 Prozent.

Grafik 11: Anzahl Bezirke und Gemeinden Durchschnittlicher Selbstfinanzierungsgrad 2012–2015 der Bezirke und Gemeinden nach drei Gruppen



Wichtiger als der kantonale Mittelwert des Selbstfinanzierungsgrades ist die Frage, wie viele Bezirke und Gemeinden im Durchschnitt der letzten fünf Jahre einen Selbstfinanzierungsgrad unter 60 Prozent, zwischen 60 und 100 Prozent und schliesslich über 100 Prozent erreicht haben. Liegt der Selbstfinanzierungsgrad von fünf Jahren unter 60 Prozent, ist die Finanzlage infolge der Investitionen angespannt. In dieser Situation befinden sich 14 Gemeinden. Selbstfinanzierungswerte zwischen 60 und 100 Prozent sind tragbar und in weiteren neun Gemeinden anzutreffen. Werden wie in den übrigen zehn Gemeinwesen mittelfristig 100 Prozent der Selbstfinanzierung übertroffen, können zukünftige Investitionen gut verkräftet werden.

1. Kennzahlen der Laufenden Rechnung 2012–2016

1.1 Selbstfinanzierung

Aussage: Finanzkraft der Gemeinde

Definition: Abschreibungen Verwaltungsvermögen zuzüglich Ertragsüberschuss bzw. abzüglich Aufwandüberschuss, umgerechnet auf die Einwohnerzahl

Selbstfinanzierung in Fr. pro Einwohner

Gemeinde	2016	2015	2014	2013	2012
bis 999 Einwohner					
Riemenstalden	2 485	2 720	2 045	2 656	3 578
Innerthal	2 042	698	-358	-317	-51
Alpthal	561	335	36	-309	-35
Illgau	975	549	-15	62	309
Oberiberg	810	952	553	722	680
Steinerberg	501	601	435	140	-170
1000 bis 2999 Einwohner					
Vorderthal	312	469	341	186	227
Lauerz	- 70	382	311	57	245
Morschach	1 613	1 627	1 357	1 170	1 195
Sattel	166	238	88	254	268
Gersau	501	368	-21	-52	153
Unteriberg		205	92	299	157
Rothenthurm	67	425	383	346	361
3000 bis 5999 Einwohner					
Tuggen	421	566	97	12	160
Steinen	417	323	450	340	442
Muotathal	307	461	401	460	327
Reichenburg	556	258	178	392	329
Wangen	400	308	98	26	138
Galgenen	315	263	106	282	187
Feusisberg	1 159	795	412	1 165	1 371
mehr als 6000 Einwohner					
Altendorf	394	308	209	204	48
Wollerau	- 444	1 573	785	-173	719
Lachen	541	469	527	201	278
Ingenbohl	220	273	496	629	332
Schübelbach	343	19	-90	-298	-33
Arth	304	435	370	236	167
Küssnacht	725	1 086	488	269	193
Schwyz	284	472	340	162	183
Einsiedeln	499	656	419	474	224
Freienbach	2 262	1 450	842	322	70
Mehrgemeindenbezirke					
Höfe	190	304	1	-46	92
March	190	181	103	50	16
Schwyz	361	185	153	101	27
Kantonales Mittel	778	810	482	309	290

1. Kennzahlen der Laufenden Rechnung 2012–2016

1.2 Selbstfinanzierungsanteil in Prozent

Aussage: Finanzkraft der Gemeinde gemessen am Finanzertrag

Definition: Selbstfinanzierung in Prozent des Finanzertrages (d.h. Ertrag ohne durchlaufende Beiträge und interne Verrechnungen)

Selbstfinanzierungsanteil in %

Gemeinde	2016	2015	2014	2013	2012
bis 999 Einwohner					
Riemenstalden	19.38	22.26	16.27	19.38	26.99
Innerthal	24.31	9.16	-5.12	-4.53	-0.76
Alpthal	11.73	7.60	0.88	-8.14	-0.90
Illgau	16.52	9.90	-0.30	1.27	6.16
Oberiberg	18.02	21.13	14.87	17.62	16.24
Steinerberg	11.31	14.48	11.26	3.58	-4.60
1000 bis 2999 Einwohner					
Vorderthal	6.96	10.42	8.36	4.39	5.18
Lauerz	-1.66	9.18	8.79	1.60	6.55
Morschach	26.25	27.28	24.63	20.47	20.62
Sattel	4.50	6.41	2.44	6.90	7.93
Gersau	10.50	8.29	-0.49	-1.23	3.36
Unteriberg	0.01	4.05	1.85	5.99	3.27
Rothenthurm	1.84	11.61	10.45	9.95	10.42
3000 bis 5999 Einwohner					
Tuggen	11.82	15.44	3.10	0.38	3.70
Steinen	8.22	6.56	9.41	7.38	9.55
Muotathal	5.96	9.15	8.11	9.62	6.77
Reichenburg	15.74	7.72	5.92	12.78	10.38
Wangen	12.48	10.18	3.49	0.93	4.86
Galgenen	10.55	9.15	4.07	10.38	7.14
Feusisberg	19.02	14.66	7.98	23.62	26.30
mehr als 6000 Einwohner					
Altendorf	12.35	9.97	7.13	7.21	1.73
Wollerau	-7.81	25.13	15.25	-3.69	13.04
Lachen	14.08	12.63	14.08	6.06	7.88
Ingenbohl	4.96	6.23	10.93	13.55	7.71
Schübelbach	9.89	0.62	-3.25	-11.21	-1.16
Arth	10.53	14.34	11.51	7.22	5.35
Küssnacht	12.81	19.65	10.00	5.88	4.15
Schwyz	7.02	11.69	8.90	4.45	5.10
Einsiedeln	9.32	11.80	8.13	9.56	4.91
Freienbach	29.81	23.12	15.24	6.28	1.44
Mehrgemeindenbezirke					
Höfe	21.50	20.18	0.10	-3.83	7.21
March	16.98	15.66	9.78	4.95	1.75
Schwyz	14.72	14.52	12.48	8.74	2.70
Total	13.51	14.58	9.38	6.25	5.90

1. Kennzahlen der Laufenden Rechnung 2012–2016

1.3 Kapitaldienstanteil in Prozent

Aussage: Massgrösse für die Belastung durch Kapitalfolgekosten

Definition: Kapitaldienst (d.h. Passivzinsen und ordentliche Abschreibungen abzüglich Nettovermögenserträge) in Prozent des Finanzertrages

Kapitaldienstanteil in %

Gemeinde	2016	2015	2014	2013	2012
bis 999 Einwohner					
Riemenstalden	14.09	18.06	15.62	10.16	20.81
Innerthal	3.68	4.52	4.74	6.54	8.96
Alpthal	3.88	4.86	6.20	7.38	7.97
Illgau	25.61	20.56	11.84	10.38	9.69
Oberiberg	4.19	5.30	6.78	7.01	13.48
Steinerberg	3.89	8.14	11.68	5.96	13.29
1000 bis 2999 Einwohner					
Vorderthal	9.29	10.42	11.89	11.60	11.39
Lauerz	3.48	3.67	4.88	6.66	9.33
Morschach	16.48	19.02	17.87	16.13	15.68
Sattel	4.79	3.92	6.04	1.86	5.67
Gersau	7.49	6.57	8.45	8.37	8.75
Unteriberg	5.74	6.20	5.82	4.82	4.81
Rothenthurm	9.18	9.85	11.04	13.43	15.74
3000 bis 5999 Einwohner					
Tuggen	7.59	8.09	10.53	11.49	11.32
Steinen	4.14	3.72	4.94	3.08	4.41
Muotathal	6.73	6.54	5.91	6.61	6.08
Reichenburg	9.45	11.20	11.38	11.38	11.27
Wangen	10.30	11.43	13.06	14.22	14.48
Galgenen	7.28	8.41	10.34	11.08	12.65
Feusisberg	5.15	6.76	7.68	7.91	6.87
mehr als 6000 Einwohner					
Altendorf	4.38	4.76	5.24	2.46	2.57
Wollerau	2.64	4.14	3.28	2.51	3.61
Lachen	1.69	1.46	1.14	1.30	2.24
Ingenbohl	7.47	7.40	7.83	7.69	7.36
Schübelbach	2.65	2.88	3.56	2.57	1.41
Arth	5.87	7.92	8.46	7.56	7.00
Küssnacht	9.55	8.55	8.84	8.54	6.20
Schwyz	8.70	3.17	3.83	3.65	2.07
Einsiedeln	6.09	5.60	5.63	5.52	5.31
Freienbach	1.04	2.48	4.09	3.70	5.53
Mehrgemeindenbezirke					
Höfe	3.12	3.94	6.92	8.26	8.74
March	4.66	5.13	6.36	7.08	6.65
Schwyz	6.46	7.54	8.40	9.14	9.55
Total	5.52	5.74	6.51	6.40	6.48

1. Kennzahlen der Laufenden Rechnung 2012–2016

1.4 Zinsbelastungsanteil

Aussage: Massgrösse für die Auswirkung der Verschuldung auf die Laufende Rechnung

Definition: Passivzinsen abzüglich Nettovermögenserträge in Prozent des Finanzertrages

Zinsbelastungsanteil in %

Gemeinde	2016	2015	2014	2013	2012
bis 999 Einwohner					
Riemenstalden	-1.31	-1.38	-1.63	-1.19	0.59
Innerthal	-3.18	-3.10	-3.32	-1.88	-0.16
Alpthal	0.75	0.79	0.99	0.90	0.82
Illgau	2.72	0.95	1.35	0.23	-0.08
Oberiberg	-0.16	-0.31	0.74	0.82	0.52
Steinerberg	-4.16	-0.67	1.80	0.48	6.92
1000 bis 2999 Einwohner					
Vorderthal	0.50	1.01	1.01	1.28	2.56
Lauerz	0.02	-0.03	0.11	1.60	4.05
Morschach	0.75	0.85	1.01	1.03	1.44
Sattel	-2.62	-2.58	-1.74	-5.80	-1.12
Gersau	0.41	-1.34	-0.37	0.20	1.10
Unteriberg	-0.91	-0.91	-0.87	-0.69	-0.81
Rothenthurm	0.63	0.72	1.06	1.53	2.31
3000 bis 5999 Einwohner					
Tuggen	0.84	0.96	1.66	1.88	1.54
Steinen	-0.26	-0.25	-0.31	-0.36	0.62
Muotathal	-0.11	-0.06	-0.02	0.22	0.27
Reichenburg	1.00	1.04	1.31	1.56	2.69
Wangen	2.16	2.37	2.98	3.57	3.46
Galgenen	0.00	-0.01	0.38	0.62	0.63
Feusisberg	-0.02	-0.12	0.36	0.13	-0.20
mehr als 6000 Einwohner					
Altendorf	-1.48	-1.58	-1.37	-2.47	-1.99
Wollerau	-2.08	-0.43	-0.83	-0.88	-0.32
Lachen	-7.58	-7.96	-7.77	-9.08	-8.17
Ingenbohl	0.62	0.56	0.95	1.01	1.31
Schübelbach	-0.01	-0.29	0.06	0.14	-0.35
Arth	0.80	0.97	1.21	1.36	1.44
Küssnacht	-1.01	-0.97	-0.57	-0.98	-0.74
Schwyz	-3.09	-2.83	-2.74	-3.28	-3.46
Einsiedeln	-0.45	-0.89	-0.61	0.14	0.42
Freienbach	-0.82	-1.27	-1.12	-2.73	-0.83
Mehrgemeindenbezirke					
Höfe	-1.79	-1.96	-1.10	-0.42	0.13
March	0.54	0.61	0.94	0.94	0.83
Schwyz	-0.17	0.26	0.27	0.32	0.45
Total	-0.84	-0.83	-0.56	-0.73	-0.27

2. Kennzahlen der kommunalen Steuern 2012–2016

2.1 Absolute Steuerkraft, umgerechnet auf 100 Steuerprozent

Aussage: Masszahl für die Steuerertragsbasis der Gemeinde

Definition: Absolute Steuerkraft: Frankenbetrag Steuererträge total pro Gemeinde, umgerechnet auf 100 Steuerprozent

Absolute Steuerkraft in Fr.

Gemeinde	2016	2015	2014	2013	2012
bis 999 Einwohner					
Riemenstalden	22 826	21 776	18 292	24 152	11 032
Innerthal	148 609	146 960	132 536	146 433	125 385
Alpthal	683 366	613 930	607 277	506 076	449 371
Illgau	409 156	422 398	400 278	366 066	384 901
Oberiberg	988 231	910 588	813 691	868 573	829 427
Steinerberg	716 241	671 524	623 253	581 397	578 290
1000 bis 2999 Einwohner					
Vorderthal	706 821	737 789	687 569	707 878	650 418
Lauerz	865 593	955 336	800 315	780 550	770 090
Morschach	1 238 678	1 270 595	1 053 806	1 015 627	919 313
Sattel	1 930 800	1 916 134	1 800 827	1 723 255	1 576 380
Gersau	3 104 461	2 567 380	2 575 895	2 318 224	2 218 143
Unteriberg	1 847 401	1 854 326	1 576 331	1 713 803	1 556 784
Rothenthurm	1 717 563	1 607 288	1 693 313	1 603 153	1 617 302
3000 bis 5999 Einwohner					
Tuggen	4 245 362	4 640 042	4 032 578	3 924 660	3 949 415
Steinen	2 947 194	2 564 562	2 458 965	2 372 552	2 476 486
Muotathal	2 408 631	2 393 488	2 183 097	2 037 443	2 019 447
Reichenburg	3 568 017	3 242 172	3 056 576	3 120 851	3 113 623
Wangen	5 532 579	5 371 196	4 994 246	5 007 911	5 272 054
Galgenen	6 118 418	6 151 936	5 448 577	5 756 339	5 407 633
Feusisberg	37 966 400	31 867 651	29 001 897	26 776 809	29 988 241
mehr als 6000 Einwohner					
Altendorf	15 712 009	14 604 720	13 627 132	12 937 248	11 997 564
Wollerau	50 960 180	58 988 043	46 815 446	42 027 363	47 485 812
Lachen	18 469 133	17 379 151	17 537 798	14 872 514	14 680 028
Ingenbohl	10 672 166	10 561 147	10 399 392	11 207 735	9 527 732
Schübelbach	9 095 528	8 460 748	7 927 318	7 226 917	7 683 644
Arth	11 245 850	11 623 650	10 577 010	10 054 932	9 811 007
Küssnacht	25 409 660	27 541 523	23 933 534	22 476 452	22 182 824
Schwyz	21 240 324	21 858 516	21 519 549	20 418 642	19 050 839
Einsiedeln	16 999 114	18 325 997	16 160 872	15 527 476	14 872 264
Freienbach	117 446 559	82 778 327	69 925 944	67 753 457	65 759 326
Mehrgemeindenbezirke					
Höfe	202 286 357	166 795 770	136 674 268	143 889 432	146 485 796
March	62 051 814	58 830 169	57 272 050	52 744 428	51 744 158
Schwyz	55 261 861	55 552 322	53 451 345	52 389 915	49 113 998
	374 416 872	342 048 893	302 383 314	285 854 488	286 964 777

2. Kennzahlen der kommunalen Steuern 2012–2016

2.2 Relative Steuerkraft in Fr. pro Einwohner

Aussage: Masszahl für die Steuerertragsbasis der Gemeinde

Definition: Relative Steuerkraft: = Steuerkraft pro Einwohner = absolute Steuerkraft dividiert durch die Einwohnerzahl

Relative Steuerkraft in Fr. pro Einwohner

Gemeinde	2016	2015	2014	2013	2012
bis 999 Einwohner					
Riemenstalden	256	242	199	249	119
Innerthal	754	750	690	751	615
Alpthal	1 115	1 030	1 009	832	753
Illgau	520	538	511	458	485
Oberberg	1 131	1 043	914	1 005	987
Steinerberg	751	698	660	611	604
1000 bis 2999 Einwohner					
Vorderthal	697	733	669	697	640
Lauerz	821	878	741	729	721
Morschach	1 106	1 118	921	900	840
Sattel	1 014	1 002	960	932	864
Gersau	1 379	1 149	1 156	1 054	1 026
Unteriberg	789	794	679	736	665
Rothenthurm	727	701	739	706	720
3000 bis 5999 Einwohner					
Tuggen	1 328	1 457	1 254	1 275	1 315
Steinen	881	774	745	719	753
Muotathal	687	688	631	586	585
Reichenburg	1 007	948	890	908	921
Wangen	1 109	1 094	1 028	1 043	1 094
Galgenen	1 187	1 205	1 073	1 151	1 096
Feusisberg	7 324	6 240	5 830	5 396	6 030
mehr als 6000 Einwohner					
Altendorf	2 282	2 163	2 039	1 948	1 858
Wollerau	7 226	8 400	6 663	5 890	6 699
Lachen	2 167	2 070	2 123	1 817	1 832
Ingenbohl	1 224	1 217	1 193	1 283	1 093
Schübelbach	1 013	945	889	822	897
Arth	962	1 004	932	903	895
Küssnacht	2 039	2 208	1 917	1 792	1 778
Schwyz	1 430	1 473	1 446	1 379	1 300
Einsiedeln	1 114	1 217	1 076	1 036	1 007
Freienbach	7 311	5 166	4 316	4 230	4 136
Mehrgemeindenbezirke					
Höfe	7 148	5 925	4 846	5 118	5 239
March	1 461	1 403	1 374	1 282	1 281
Schwyz	1 019	1 030	995	981	928
Total	2 416	2 224	1 972	1 875	1 904

3. Kennzahlen der Investitionsrechnung 2012–2016

3.1 Bruttoinvestitionen in Fr. pro Einwohner

Aussage: Mass für Infrastrukturausbau ohne Berücksichtigung der Finanzierungsträger

Definition: Summe der Investitionsausgaben ohne Passivierungen und ohne Veränderungen von Spezialfinanzierungen, auf die Einwohnerzahl umgerechnet

Bruttoinvestitionen in Fr. pro Einwohner

Gemeinde	2016	2015	2014	2013	2012
bis 999 Einwohner					
Riemenstalden	2 090	6 261	5 494		572
Innerthal	81	1 092	502		
Alpthal		29	15	304	
Illgau	4 447	7 682	1 025	1 220	837
Oberiberg	66	100	6	157	126
Steinerberg	351	398	2 412	52	327
1000 bis 2999 Einwohner					
Vorderthal	1	557	874	737	970
Lauerz	0	0	54		
Morschach	1 006	986	524	2 727	2 750
Sattel	1 199	252	1 727	1 119	726
Gersau	503	236	1 004	832	467
Unteriberg	242	761	1 200	233	635
Rothenthurm	520	407	255	260	229
3000 bis 5999 Einwohner					
Tuggen	61	168	148	230	857
Steinen	512	302	1 108	331	1 012
Muotathal	724	967	927	450	325
Reichenburg	352	602	894	1 123	1 991
Wangen	329	314	698	195	355
Galgenen	71	133	184	309	732
Feusisberg	394	758	698	617	205
mehr als 6000 Einwohner					
Altendorf	276	513	1 297	695	839
Wollerau	363	588	494	725	689
Lachen	1 082	933	795	342	631
Ingenbohl	516	280	441	616	1 002
Schübelbach	104	142	385	257	57
Arth	168	89	405	424	134
Küssnacht	2 190	1 820	1 394	1 779	1 550
Schwyz	2 085	1 406	688	657	624
Einsiedeln	407	495	1 106	924	589
Freienbach	203	236	320	700	648
Mehrgemeindenbezirke					
Höfe	8	5	6	10	242
March	35	61	50	98	63
Schwyz	47	44	74	118	138
Total	731	688	773	759	780

3. Kennzahlen der Investitionsrechnung 2012–2016

3.2 Nettoinvestitionen in Fr. pro Einwohner

Aussage: Mass für die Investitionstätigkeit, Cash-mässige Betrachtung, analog der Definition der Selbstfinanzierung in der Laufenden Rechnung

Definition: Summe der Investitionsausgaben abzüglich der Summe der Investitionseinnahmen ohne Passivierungen und ohne Veränderung von Spezialfinanzierungen, auf die Einwohnerzahl umgerechnet
- = Nettoinvestitionsabnahmen

Nettoinvestitionen in Fr. pro Einwohner

Gemeinde	2016	2015	2014	2013	2012
bis 999 Einwohner					
Riemenstalden	- 1 778	2 042	5 494		572
Innerthal	76	755	502		-18
Alpthal	- 28	- 154	-165	167	-282
Illgau	4 419	7 552	755	672	787
Oberiberg	67	95	-8	71	-30
Steinerberg	297	161	2 402	19	-37
1000 bis 2999 Einwohner					
Vorderthal	- 195	455	682	594	866
Lauerz	- 42	- 44	39	-24	-11
Morschach	958	945	396	2 685	2 657
Sattel	764	40	1 671	936	650
Gersau	316	52	702	540	151
Unteriberg	149	686	1 068	166	490
Rothenthurm	249	25	-51	6	8
3000 bis 5999 Einwohner					
Tuggen	38	80	103	171	497
Steinen	212	668	668	-7	919
Muotathal	704	921	778	312	174
Reichenburg	136	387	387	358	539
Wangen	162	300	68	-104	165
Galgenen	39	60	79	170	442
Feusisberg	158	605	482	412	-85
mehr als 6000 Einwohner					
Altendorf	67	265	768	296	316
Wollerau	114	364	702	-218	626
Lachen	514	666	213	125	192
Ingenbohl	457	186	345	550	757
Schübelbach	27	104	315	151	-36
Arth	129	68	277	253	29
Küssnacht	1 930	1 496	1 004	1 557	1 298
Schwyz	1 704	1 161	506	536	521
Einsiedeln	267	322	962	697	483
Freienbach	78	107	179	603	283
Mehrgemeindenbezirke					
Höfe	114	5	6	10	242
March	5	60	42	98	62
Schwyz	22	41	73	118	0
Total	538	517	557	534	533

4. Kennzahlen der Bestandesrechnung 2012–2016

4.1 Nettoschuld in Fr. pro Einwohner

Aussage: Beurteilung der kommunalen Vermögenslage

Definition: Fremdkapital einschliesslich Saldo der Spezialfinanzierungen abzüglich Finanzvermögen, umgerechnet auf die Einwohnerzahl
(Übersteigt das Finanzvermögen das Fremdkapital einschliesslich Saldo der Spezialfinanzierungen, so liegt ein Nettovermögen vor)

Nettoschuld in Fr. pro Einwohner

Gemeinde	2016	2015	2014	2013	2012
bis 999 Einwohner					
Riemenstalden	2 502	6 690	7 208	3 565	6 489
Innerthal	4 967	6 969	7 056	6 101	5 529
Alpthal	377	965	1 173	1 264	707
Illgau	17 140	13 400	6 418	5 534	4 963
Oberiberg	- 342	466	1 399	2 005	2 703
Steinerberg	1 920	2 034	2 248	269	362
1000 bis 2999 Einwohner					
Vorderthal	3 112	3 534	3 470	3 159	2 732
Lauerz	558	473	861	1 129	1 188
Morschach	9 643	10 152	10 709	11 834	10 592
Sattel	2 243	1 639	1 901	1 577	889
Gersau	702	894	1 171	430	-166
Unteriberg	3 385	3 266	2 750	1 770	1 892
Rothenthurm	2 465	2 370	2 774	3 247	3 628
3000 bis 5999 Einwohner					
Tuggen	1 490	1 890	2 366	2 463	3 490
Steinen	798	1 085	1 345	879	1 249
Muotathal	3 231	2 859	2 462	2 289	2 541
Reichenburg	1 147	1 622	1 644	1 434	1 495
Wangen	2 463	2 744	2 768	2 739	2 719
Galgenen	1 245	1 578	1 791	1 845	2 121
Feusisberg	-4 580	-3 632	-3 534	-3 613	-2 854
mehr als 6000 Einwohner					
Altendorf	- 214	85	125	- 437	- 584
Wollerau	-3 928	-4 577	-3 448	-3 224	-3 932
Lachen	3 055	3 100	2 884	3 188	3 264
Ingenbohl	1 850	1 596	1 633	1 712	1 792
Schübelbach	682	932	812	342	-214
Arth	344	525	898	985	982
Küssnacht	3 778	1 870	1 074	391	-918
Schwyz	4 910	3 381	2 616	2 426	2 036
Einsiedeln	1 708	1 904	2 174	1 640	1 461
Freienbach	-4 473	-2 360	-1 040	-413	- 699
Mehrgemeindenbezirke					
Höfe	413	155	454	450	397
March	- 132	157	278	344	302
Schwyz	- 1	312	458	546	555
Total	1 092	1 249	1 482	1 401	1 172

4. Kennzahlen der Bestandesrechnung 2012–2016

4.2 Nettoschuld in Prozent der Steuerkraft

Aussage: Beurteilung der Vermögenslage anhand der steuerlichen Leistungsfähigkeit

Definition: Fremdkapital einschliesslich Saldo der Spezialfinanzierungen abzüglich Finanzvermögen, dividiert durch die absolute Steuerkraft

Nettoschuld in Prozent der Steuerkraft

Gemeinde	2016	2015	2014	2013	2012
bis 999 Einwohner					
Riemenstalden	975	2 765	3 190	3 190	3 190
Innerthal	658	929	656	656	656
Alpthal	34	94	145	145	145
Illgau	3 297	2 490	742	742	742
Oberiberg	- 30	45	419	419	419
Steinerberg	256	291	-30	-30	-30
1000 bis 2999 Einwohner					
Vorderthal	446	482	335	335	335
Lauerz	68	54	259	259	259
Morschach	872	908	1 203	1 203	1 203
Sattel	221	164	65	65	65
Gersau	51	78	4	4	4
Unteriberg	429	411	299	299	299
Rothenthurm	339	338	687	687	687
3000 bis 5999 Einwohner					
Tuggen	112	130	206	206	206
Steinen	91	140	153	153	153
Muotathal	470	415	435	435	435
Reichenburg	114	171	123	123	123
Wangen	222	251	256	256	256
Galgenen	105	131	72	72	72
Feusisberg	- 63	- 58	-24	-24	-24
mehr als 6000 Einwohner					
Altendorf	- 9	4	-42	-42	-42
Wollerau	- 54	- 54	-62	-62	-62
Lachen	141	150	137	137	137
Ingenbohl	151	131	92	92	92
Schübelbach	67	99	-24	-24	-24
Arth	36	52	146	146	146
Küssnacht	185	85	-72	-72	-72
Schwyz	343	229	69	69	69
Einsiedeln	153	156	109	109	109
Freienbach	- 61	- 46	-36	-36	-36
Mehrgemeindenbezirke					
Höfe	- 3	3	8	8	8
March		11	14	14	14
Schwyz	17	30	294	294	294
Total	24	31	52	52	52

4. Kennzahlen der Bestandesrechnung 2012–2016

4.3 Fremdkapital

Aussage: Beurteilung der Kapitalstruktur, auch im Hinblick auf die Zinsbelastung

Definition: Fremdkapital, umgerechnet auf die Anzahl Einwohner

Fremdkapital in Fr. pro Einwohner

Gemeinde	2016	2015	2014	2013	2012
bis 999 Einwohner					
Riemenstalden	12 853	12 258	9 127	7 553	12 393
Innerthal	12 781	13 608	12 934	12 101	11 027
Alpthal	1 450	1 335	1 408	1 312	1 398
Illgau	20 128	16 448	9 503	8 824	6 060
Oberiberg	3 885	3 596	3 477	4 331	6 248
Steinerberg	8 537	9 451	9 929	4 531	3 568
1000 bis 2999 Einwohner					
Vorderthal	5 396	6 960	6 582	5 174	5 304
Lauerz	2 923	2 565	2 481	2 585	2 911
Morschach	9 967	10 503	10 585	12 229	10 812
Sattel	5 720	5 173	4 585	3 341	2 272
Gersau	3 923	4 051	2 892	2 015	2 151
Unteriberg	3 833	3 699	3 113	2 095	2 409
Rothenthurm	3 994	3 992	4 184	5 159	5 620
3000 bis 5999 Einwohner					
Tuggen	2 428	3 136	3 595	3 893	3 956
Steinen	4 096	4 557	3 785	3 671	3 279
Muotathal	3 059	2 912	2 549	2 341	2 574
Reichenburg	2 968	3 445	3 278	2 974	3 053
Wangen	3 539	3 029	3 116	3 049	3 753
Galgenen	3 018	3 076	3 070	3 433	3 459
Feusisberg	1 897	1 043	1 051	1 291	1 203
mehr als 6 000 Einwohner					
Altendorf	971	899	1 124	945	1 180
Wollerau	844	1 274	791	1 549	1 216
Lachen	3 820	3 659	3 951	3 421	3 610
Ingenbohl	4 136	3 160	2 930	3 361	2 755
Schübelbach	1 801	1 684	1 355	1 214	1 220
Arth	1 378	1 675	1 860	1 644	1 846
Küssnacht	6 810	5 036	3 251	2 362	1 338
Schwyz	6 376	4 819	5 075	3 991	3 159
Einsiedeln	3 270	3 415	3 349	2 832	2 171
Freienbach	2 964	2 218	1 831	1 697	1 909
Mehrgemeindenbezirke					
Höfe	729	716	940	814	1 092
March	398	558	635	708	659
Schwyz	719	835	805	865	830
Total	3 653	3 827	3 615	3 339	3 148

4. Kennzahlen der Bestandesrechnung 2012–2016

4.4 Finanzvermögen

Aussage: Beurteilung der Vermögensstruktur, auch im Hinblick auf die Zinsbelastung

Definition: Finanzvermögen, umgerechnet auf die Anzahl Einwohner

Finanzvermögen in Fr. pro Einwohner

Gemeinde	2016	2015	2014	2013	2012
bis 999 Einwohner					
Riemenstalden	10 428	5 644	2 011	4 076	5 995
Innerthal	8 190	7 015	6 456	6 470	5 963
Alpthal	4 346	3 634	3 149	2 786	3 453
Illgau	3 366	3 427	3 461	3 654	1 471
Oberiberg	4 995	3 953	2 969	3 313	4 739
Steinerberg	7 272	8 085	8 199	4 809	3 751
1000 bis 2999 Einwohner					
Vorderthal	2 483	3 690	3 380	2 305	2 969
Lauerz	3 384	3 056	2 549	2 337	2 562
Morschach	1 976	1 995	1 434	1 808	1 610
Sattel	3 577	3 898	3 279	2 507	2 283
Gersau	3 740	3 589	2 015	2 063	2 858
Unteriberg	1 322	1 429	1 196	1 077	1 223
Rothenthurm	1 803	1 882	1 588	2 049	2 162
3000 bis 5999 Einwohner					
Tuggen	1 411	1 704	1 702	1 975	1 358
Steinen	4 315	4 325	3 273	3 606	2 685
Muotathal	681	789	760	842	788
Reichenburg	2 279	2 448	2 400	2 338	2 417
Wangen	2 375	1 593	1 612	1 473	2 051
Galgenen	2 242	1 947	1 740	2 152	2 052
Feusisberg	7 262	5 464	5 312	5 815	4 955
mehr als 6000 Einwohner					
Altendorf	2 955	2 485	2 579	3 137	3 665
Wollerau	5 256	6 466	4 867	5 436	5 853
Lachen	2 604	2 598	3 136	2 278	2 384
Ingenbohl	2 235	1 481	1 274	1 697	1 076
Schübelbach	1 581	1 250	1 066	1 373	1 874
Arth	1 563	1 690	1 439	1 167	1 458
Küssnacht	3 363	3 907	2 972	2 674	2 972
Schwyz	1 782	1 712	2 629	1 678	1 255
Einsiedeln	2 148	2 059	1 691	1 742	1 350
Freienbach	7 689	4 822	3 116	2 364	3 148
Mehrgemeindenbezirke					
Höfe	927	561	486	364	695
March	400	401	357	364	357
Schwyz	580	548	366	339	290
Total	3 687	3 245	2 780	2 601	2 700

4. Kennzahlen der Bestandesrechnung 2012–2016

4.5 Eigenkapital

Aussage: Entwicklung der Eigenkapitalstruktur zur Deckung von Aufwandüberschüssen

Eigenkapital					
Gemeinde	2016	2015	2014	2013	2012
bis 999 Einwohner					
Riemenstalden	1 370 371	1 324 950	1 293 900	1 305 245	1 198 569
Innerthal	211 848	- 76 964	-70 315	106 481	283 184
Alpthal	680 247	427 788	335 288	430 817	779 857
Illgau	- 929 386	- 633 439	-211 337	208 100	554 553
Oberiberg	1 959 891	1 422 529	812 368	520 036	115 191
Steinerberg	1 816 394	1 821 451	1 671 298	1 620 972	1 691 758
1000 bis 2999 Einwohner					
Vorderthal	1 086 965	1 169 752	1 145 021	1 250 664	1 506 821
Lauerz	1 322 786	1 550 612	1 302 414	1 148 456	1 280 755
Morschach	1 484 240	760 701	143 799	-345 527	-691 705
Sattel	1 075 018	1 279 896	1 286 645	1 649 155	1 700 736
Gersau	6 286 612	5 932 111	5 895 204	6 800 202	7 682 819
Unteriberg	1 000 788	1 791 753	2 152 841	2 716 529	2 661 058
Rothenthurm	2 406 145	2 988 243	2 780 319	2 741 117	2 895 564
3000 bis 5999 Einwohner					
Tuggen	3 491 743	2 914 331	2 331 528	2 912 348	3 821 320
Steinen	4 884 501	4 236 127	3 813 369	3 462 736	2 864 200
Muotathal	2 715 493	2 872 843	2 668 128	2 322 944	1 785 568
Reichenburg	5 353 965	4 442 765	4 734 692	5 279 591	4 966 656
Wangen	2 483 492	1 789 954	1 612 360	2 508 766	3 790 485
Galgenen	5 925 401	5 421 294	5 313 802	6 091 169	6 102 361
Feusisberg	36 143 623	36 133 048	35 977 491	36 807 729	33 551 473
mehr als 6000 Einwohner					
Altendorf	13 968 297	13 916 676	13 158 195	13 057 211	12 629 349
Wollerau	43 297 939	48 333 642	39 299 255	35 269 676	37 638 224
Lachen	17 279 193	17 030 923	16 733 106	16 418 089	17 807 865
Ingenbohl	11 564 914	12 297 218	12 536 366	10 933 989	8 146 222
Schübelbach	3 392 820	1 142 567	1 856 637	3 531 975	6 727 154
Arth	9 724 260	8 966 227	8 004 888	6 742 033	6 368 897
Küssnacht	46 981 789	45 384 770	43 205 333	43 033 933	45 129 085
Schwyz	14 923 812	17 782 544	16 298 595	15 950 530	17 364 679
Einsiedeln	21 096 390	19 716 263	15 276 878	13 808 417	10 698 353
Freienbach	72 683 696	60 767 136	59 997 553	59 326 054	64 407 334
Mehrgemeindenbezirke					
Höfe	34 526 617	26 641 126	20 580 082	23 248 273	27 436 544
March	19 447 673	13 940 034	9 922 524	9 382 851	10 397 081
Schwyz	24 011 202	20 162 064	15 583 946	12 857 731	13 128 948
Total	413 668 738	383 650 935	347 442 173	343 098 288	365 420 960

4. Kennzahlen der Bestandesrechnung 2012–2016

4.6 Zusätzliche Abschreibungen

Aussage: Entwicklung der realisierten zusätzlichen Abschreibungen

Zusätzliche Abschreibungen

Gemeinde	2016	2015	2014	2013	2012
bis 999 Einwohner					
Riemenstalden					
Innerthal					
Alpthal					
Illgau					
Oberiberg					
Steinerberg	142 689	76 500			
1000 bis 2999 Einwohner					
Vorderthal					
Lauerz					
Morschach					
Sattel					
Gersau	8 300				
Unteriberg					
Rothenthurm					
3000 bis 5999 Einwohner					
Tuggen		385 656			
Steinen					
Muotathal		240 898	28 000		156 398
Reichenburg					
Wangen					
Galgenen					
Feusisberg	4 366 793	2 000 000	1 000 000		
mehr als 6000 Einwohner					
Altendorf	1 375 961				
Wollerau	17 802				2 544 651
Lachen	209 000	702 999	1 285 987	216 465	168 804
Ingenbohl					21 192
Schübelbach					
Arth	1 087 996	1 635 000	289 380		
Küssnacht		4 500 000			
Schwyz		1 921 899	979 600	76 200	
Einsiedeln	884 988				
Freienbach	10 539 596	16 173 989	5 458 000		
Mehrgemeindenbezirke					
Höfe					
March	605 200	1 050 800	1 369 500	523 900	
Schwyz	1 800 000	400 000			
Total	21 038 325	29 087 741	10 410 467	816 565	2 891 045

5. Kennzahlen der Gesamtrechnung 2012–2016

5.1 Selbstfinanzierungsgrad

Aussage: Ausmass, in dem die Investitionen im entsprechenden Jahr finanziell verkraftet werden

Definition: Selbstfinanzierung in Prozent der Nettoinvestitionen

Selbstfinanzierungsgrad in %

Gemeinde	2016	2015	2014	2013	2012
bis 999 Einwohner					
Riemenstalden	- 140	133	37		625
Innerthal	2 695	93	-71		288
Alpthal	-2 002	- 217	-22	-185	12
Illgau	22	7	-2	9	39
Oberiberg	1 212	999	-7 232	1 016	-2 253
Steinerberg	169	373	18	747	464
1000 bis 2999 Einwohner					
Vorderthal	- 160	103	50	31	26
Lauerz	166	- 868	796	-234	-2 271
Morschach	168	172	342	44	45
Sattel	22	592	5	27	41
Gersau	159	714	-3	-10	102
Unteriberg		30	9	180	32
Rothenthurm	27	1 678	-758	5 914	4 323
3000 bis 5999 Einwohner					
Tuggen	1 095	705	94	7	32
Steinen	197	1 285	67	-4 938	48
Muotathal	44	50	52	147	188
Reichenburg	408	115	46	110	61
Wangen	247	103	143	-25	84
Galgenen	817	438	134	165	42
Feusisberg	735	131	86	283	-1 611
mehr als 6000 Einwohner					
Altendorf	584	116	27	69	15
Wollerau	- 389	432	112	79	115
Lachen	105	70	248	161	144
Ingenbohl	48	147	144	114	44
Schübelbach	1 277	19	-29	-198	91
Arth	237	636	133	93	569
Küssnacht	38	73	49	17	15
Schwyz	17	41	67	30	35
Einsiedeln	187	204	44	68	46
Freienbach	2 888	1 355	470	53	25
Mehrgemeindenbezirke					
Höfe	4 766	6 739	19	-474	39
March	557	300	247	51	27
Schwyz	408	449	208	86	32
Total	144	157	87	58	54

5. Kennzahlen der Gesamtrechnung 2012–2016

5.2 Selbstfinanzierungsgrad während 5 Jahren

Aussage: Ausmass, in dem die Investitionen über 5 Jahre hinweg finanziell verkräftet werden.

Definition: Selbstfinanzierung über 5 Jahre in Prozent der Nettoinvestitionen über 5 Jahre.
Keine = Keine Investitionstätigkeiten

Selbstfinanzierungsgrad in % während 5 Jahren

Gemeinde	2013-2016	2012-2015	2011-2014	2010-2013	2008-2012
bis 999 Einwohner					
Riemenstalden	213	103	103	148	160
Innerthal	156	3	8	93	258
Alpthal	-130	-43	-5	60	556
Illgau	13	12	23	48	99
Oberiberg	1 888	3 535	190	92	88
Steinerberg	53	34	30	163	240
1000 bis 2999 Einwohner					
Vorderthal	64	33	31	43	77
Lauerz	- 1 141	-1 676	-2 263	-1 059	-3 331
Morschach	92	90	77	47	42
Sattel	25	27	25	55	123
Gersau	54	60	73	156	329
Unteriberg	29	59	58	93	155
Rothenthurm	641	417	116	63	58
3000 bis 5999 Einwohner					
Tuggen	146	76	92	86	149
Steinen	109	113	107	163	167
Muotathal	68	82	126	126	126
Reichenburg	105	67	93	152	214
Wangen	164	115	207	266	197
Galgenen	148	54	29	34	53
Feusisberg	312	256	184	246	139
mehr als 6000 Einwohner					
Altendorf	69	71	90	209	408
Wollerau	155	169	109	144	173
Lachen	117	90	73	87	98
Ingenbohl	85	83	83	84	89
Schübelbach	-9	-68	-9	177	6 471
Arth	201	190	117	129	222
Küssnacht	38	45	48	85	97
Schwyz	33	30	29	41	73
Einsiedeln	84	69	52	67	52
Freienbach	397	157	74	41	58
Mehrgemeindenbezirke					
Höfe	269	200	135	242	454
March	185	104	58	60	80
Schwyz	181	137	72	110	66
Total	100	85	70	84	106

6. Normaufwendungen der Laufenden Rechnung 2012–2016

6.1 Normaufwandgruppe Schule, Nettoaufwendungen pro Schüler in Fr.

Gemeinde	2016	2015	2014	2013	2012
bis 999 Einwohner					
Riemenstalden	22 735	18 859	14 374	9 722	18 518
Innerthal	15 981	16 925	23 009	17 015	18 710
Alpthal	20 199	19 069	20 301	18 054	15 164
Illgau	21 012	21 442	18 227	17 565	17 527
Oberiberg	17 600	16 834	15 400	16 181	13 731
Steinerberg	23 085	21 300	20 170	18 795	16 866
1000 bis 2999 Einwohner					
Vorderthal	14 936	16 784	15 801	16 092	15 403
Lauerz	17 987	15 801	14 959	15 782	15 764
Morschach	17 927	17 122	16 288	15 392	16 213
Sattel	15 031	13 884	13 545	12 724	13 145
Gersau	16 291	15 629	17 518	15 850	14 830
Unteriberg	15 869	15 884	14 325	12 717	12 738
Rothenthurm	14 748	15 700	16 172	14 745	15 820
3000 bis 5999 Einwohner					
Tuggen	16 565	16 653	17 294	16 801	15 523
Steinen	16 039	15 041	14 798	14 368	14 067
Muotathal	15 603	15 493	15 057	14 234	13 646
Reichenburg	11 466	12 947	12 781	13 711	14 737
Wangen	13 791	14 372	15 752	14 829	14 300
Galgenen	14 559	14 712	14 617	15 093	15 846
Feusisberg	20 866	22 297	21 112	19 564	19 843
mehr als 6000 Einwohner					
Altendorf	14 393	14 226	15 181	14 099	13 698
Wollerau	17 658	17 298	15 971	14 905	14 508
Lachen	12 646	13 258	13 055	13 302	12 713
Ingenbohl	12 954	12 932	12 878	12 516	12 511
Schübelbach	13 102	13 748	13 732	13 961	13 869
Arth	12 447	12 349	12 323	12 505	12 641
Küssnacht	15 057	14 513	14 392	14 393	14 308
Schwyz	15 929	15 162	15 194	14 940	13 939
Einsiedeln	15 680	15 390	15 056	14 118	13 363
Freienbach	17 956	17 959	17 661	19 037	19 018
Total Gemeinden	15 180	15 114	15 012	14 773	14 539
Bezirke					
Gersau	22 591	24 394	23 501	22 727	19 361
Küssnacht	18 431	17 997	17 309	17 683	17 859
Einsiedeln	22 573	22 694	20 719	19 430	19 895
Höfe	28 982	28 842	29 181	28 737	27 628
March	20 032	19 491	18 921	18 543	17 364
Schwyz	20 454	20 683	20 211	19 878	19 167
Total Bezirke	21 529	21 481	20 878	20 517	19 810

6. Normaufwendungen der Laufenden Rechnung 2012–2016

6.2 Normaufwandgruppe Strassenwesen, Nettoaufwendungen pro Laufmeter in Fr.

Gemeinde	2016	2015	2014	2013	2012
bis 999 Einwohner					
Riemenstalden	33	36	30	32	43
Innerthal	21	24	23	41	31
Alpthal	81	39	30	53	48
Illgau	208	160	79	94	113
Oberiberg	225	189	145	151	244
Steinerberg	24	19	14	21	18
1000 bis 2999 Einwohner					
Vorderthal	45	46	29	56	48
Lauerz	33	23	14	24	23
Morschach	87	93	70	100	85
Sattel	72	52	51	48	53
Gersau	37	34	38	42	34
Unteriberg	114	88	85	97	100
Rothenthurm	38	40	37	49	50
3000 bis 5999 Einwohner					
Tuggen	36	45	45	50	53
Steinen	66	40	56	52	52
Muotathal	51	40	33	40	44
Reichenburg	72	90	67	97	88
Wangen	55	50	51	52	50
Galgenen	74	79	91	96	100
Feusisberg	242	265	214	216	212
mehr als 6000 Einwohner					
Altendorf	53	51	49	50	48
Wollerau	110	104	90	84	83
Lachen	119	120	109	121	123
Ingenbohl	50	51	54	83	61
Schübelbach	75	85	68	114	65
Arth	183	272	329	476	267
Küssnacht	193	192	182	202	154
Schwyz	84	68	62	62	53
Einsiedeln	79	85	75	71	63
Freienbach	100	100	123	128	167
Total Gemeinden	84	81	76	84	77
Bezirke					
Gersau					
Küssnacht					
Einsiedeln					
Höfe					
March	59	84	60	83	84
Schwyz	46	58	67	31	28
Total Bezirke	53	71	64	58	57

6. Normaufwendungen der Laufenden Rechnung 2012–2016

6.3 Einwohnerbezogene Nettoaufwendungen pro Einwohner in Fr.

Gemeinde	2016	2015	2014	2013	2012
bis 999 Einwohner					
Riemenstalden	2 747	2 632	3 807	2 759	2 295
Innerthal	1 681	1 809	2 173	2 347	2 006
Alpthal	1 037	1 306	1 231	1 024	1 062
Illgau	983	1 042	1 001	895	812
Oberiberg	1 109	952	764	798	862
Steinerberg	852	750	787	733	1 063
1000 bis 2999 Einwohner					
Vorderthal	1 128	1 005	921	1 036	963
Lauerz	1 073	801	653	811	689
Morschach	973	960	988	1 129	1 177
Sattel	837	834	900	807	697
Gersau	1 026	908	951	993	1 001
Unteriberg	861	751	803	659	766
Rothenthurm	932	575	617	555	631
3000 bis 5999 Einwohner					
Tuggen	783	791	768	858	761
Steinen	689	638	608	551	537
Muotathal	755	748	689	668	651
Reichenburg	839	799	789	742	761
Wangen	659	650	592	643	663
Galgenen	522	505	458	440	410
Feusisberg	901	830	820	848	814
mehr als 6000 Einwohner					
Altendorf	676	630	608	615	685
Wollerau	1 284	1 190	1 149	1 217	1 245
Lachen	779	783	804	796	805
Ingenbohl	972	898	809	774	776
Schübelbach	827	761	716	672	594
Arth	630	627	611	634	690
Küssnacht	1 093	995	1 075	1 049	1 128
Schwyz	676	603	621	659	641
Einsiedeln	906	811	803	744	768
Freienbach	996	996	983	1 063	1 052
Total Gemeinden	861	806	797	801	810
Bezirke					
Gersau	68	63	70	80	70
Küssnacht	82	85	73	69	78
Einsiedeln	74	71	72	96	57
Höfe	171	128	132	121	88
March	118	97	122	105	98
Schwyz	145	133	127	133	128
Total Bezirke	129	111	116	113	101

6. Normaufwendungen der Laufenden Rechnung 2012–2016

6.4 Normaufwandgruppe Alters- und Pflegeheime, Nettoaufwendungen pro Einwohner in Fr.

(- = Ertragsüberschüsse)

Gemeinde	2016	2015	2014	2013	2012
bis 999 Einwohner					
Riemenstalden					
Innerthal					
Alpthal	26	35	50	70	112
Illgau	20	21	22	23	28
Oberiberg					42
Steinerberg	25	34	45	61	74
1000 bis 2999 Einwohner					
Vorderthal					
Lauerz	4	-5	5		1
Morschach	24	26	29	26	30
Sattel	22	28	37	50	68
Gersau					
Unteriberg					
Rothenthurm	14	20	26	36	48
3000 bis 5999 Einwohner					
Tuggen					
Steinen					
Muotathal					
Reichenburg					
Wangen					
Galgenen	27	17		18	18
Feusisberg	48	49	50	50	44
mehr als 6000 Einwohner					
Altendorf	49	53	45		
Wollerau	76	105	26	41	60
Lachen	-26		-19	-11	-1
Ingenbohl					
Schübelbach				5	5
Arth	41	102	99	41	
Küssnacht	76	65	31	12	11
Schwyz	0				
Einsiedeln	59	34			
Freienbach					
Total Gemeinden	23	27	15	10	26

6. Normaufwendungen der Laufenden Rechnung 2012–2016

6.5 Beiträge an den Kanton für Gemeinschaftsaufgaben pro Einwohner in Fr.

Gemeinde	2016	2015	2014	2013	2012
bis 999 Einwohner					
Riemenstalden	377	368	417	321	348
Innerthal	394	410	446	416	517
Alpthal	426	494	452	419	524
Illgau	472	486	472	457	364
Oberiberg	366	394	371	388	406
Steinerberg	504	514	530	530	443
1000 bis 2999 Einwohner					
Vorderthal	424	422	378	358	337
Lauerz	364	335	341	339	336
Morschach	409	403	428	389	366
Sattel	520	458	490	479	411
Gersau	480	493	506	524	494
Unteriberg	392	392	423	424	386
Rothenthurm	455	442	500	523	433
3000 bis 5999 Einwohner					
Tuggen	331	327	312	313	333
Steinen	488	500	466	492	440
Muotathal	364	369	375	364	364
Reichenburg	398	404	400	380	376
Wangen	424	435	415	389	379
Galgenen	355	358	360	334	335
Feusisberg	407	414	434	434	394
mehr als 6000 Einwohner					
Altendorf	371	371	384	360	354
Wollerau	401	393	405	401	417
Lachen	371	370	359	338	345
Ingenbohl	423	419	430	430	396
Schübelbach	418	447	445	430	413
Arth	391	375	381	408	396
Küssnacht	426	429	438	427	421
Schwyz	410	412	413	403	387
Einsiedeln	441	463	475	476	397
Freienbach	411	427	424	412	417
Total Gemeinden	410	415	419	413	395
Mehrgemeindenbezirke					
Höfe	86	106	101	108	95
March	64	78	76	76	44
Schwyz	65	75	74	83	61
Total Bezirke	56	67	65	70	51

6. Normaufwendungen der Laufenden Rechnung 2012–2016

6.6 Normaufwandgruppe Kapitaldienst, Nettoaufwendungen pro Einwohner in Fr.

Gemeinde	2016	2015	2014	2013	2012
bis 999 Einwohner					
Riemenstalden	63	59	33	27	-142
Innerthal	20	- 1	25	4	-19
Alpthal	62	38	36	32	25
Illgau	- 14	- 9	-13	-10	-10
Oberiberg	- 19	- 32	-1	4	-15
Steinerberg	12	4	-1	-8	-7
1000 bis 2999 Einwohner					
Vorderthal	12	10	10	11	7
Lauerz	3	1	-8	-3	-3
Morschach	27	162	9	10	15
Sattel	15	18	21	28	28
Gersau	14	7	10	10	6
Unteriberg	3	- 2	-2	1	-4
Rothenthurm	9	11	10	11	11
3000 bis 5999 Einwohner					
Tuggen					
Steinen	7	7	-1	-3	-4
Muotathal	14	10	7	5	5
Reichenburg	13	17	17	15	12
Wangen	5	2	2	1	-2
Galgenen	12	12	13	17	18
Feusisberg	- 15	- 13	-17	-18	-33
mehr als 6000 Einwohner					
Altendorf					
Wollerau	- 43	- 42	-38	-51	-45
Lachen	19	17	13	15	18
Ingenbohl	- 2	- 4	-4	4	7
Schübelbach	7	8	8	7	4
Arth	14	13	15	16	15
Küssnacht	- 26	- 12	-22	-85	-53
Schwyz	- 4	- 8	-7	-5	-140
Einsiedeln	14	14	14	12	14
Freienbach	- 28	- 54	-62	-113	-107
Total Gemeinden	- 2	- 3	- 6	- 17	- 27
Mehrgemeindenbezirke					
Höfe	- 42	- 42	-31	-20	-21
March					
Schwyz	- 12	- 13	-15	-12	-14
Total Bezirke	- 12	- 12	- 11	- 8	- 9

6. Normaufwendungen der Laufenden Rechnung 2012–2016

6.7 Gemeindespezifischer Sonderaufwand, Nettoaufwendungen pro Einwohner in Fr.

Gemeinde	2016	2015	2014	2013	2012
bis 999 Einwohner					
Riemenstalden	638	419	721	1 078	935
Innerthal	867	1 012	507	697	557
Alpthal	- 29	- 16	-24	14	17
Illgau	594	539	452	449	400
Oberiberg					277
Steinerberg	293	132	111	129	39
1000 bis 2999 Einwohner					
Vorderthal	233	216	224	264	145
Lauerz	106	168	71	88	86
Morschach	476	570	616	590	586
Sattel					
Gersau					
Unteriberg					
Rothenthurm	8	9	9		
3000 bis 5999 Einwohner					
Tuggen					
Steinen					
Muotathal					
Reichenburg					
Wangen					
Galgenen	- 1				
Feusisberg	11	13	14	15	17
mehr als 6000 Einwohner					
Altendorf	58	104			
Wollerau					
Lachen					
Ingenbohl					
Schübelbach					
Arth	- 5				
Küssnacht					
Schwyz	362	106		3	
Einsiedeln					
Freienbach	772	231		236	220
Total Gemeinden	129	51	12	37	35
Mehrgemeindenbezirke					
Höfe					
March					
Schwyz					

Total Bezirke

7. Normerträge der Laufenden Rechnung 2012–2016

7.1 Normertragsgruppe Steuern, Nettoerträge pro Einwohner in Fr.

Gemeinde	2016	2015	2014	2013	2012
bis 999 Einwohner					
Riemenstalden	310	8 112	627	735	534
Innerthal	1 551	3 741	1 320	1 108	980
Alpthal	1 848	3 260	1 737	1 170	1 058
Illgau	1 396	3 798	1 334	1 085	1 203
Oberiberg	1 941	3 247	1 538	1 677	1 663
Steinerberg	1 449	3 125	1 398	1 166	1 118
1000 bis 2999 Einwohner					
Vorderthal	1 256	2 379	1 234	1 147	1 071
Lauerz	1 511	2 914	1 399	1 283	1 255
Morschach	2 114	3 818	1 964	1 898	1 776
Sattel	1 807	2 512	1 748	1 605	1 535
Gersau	2 994	3 052	2 559	2 367	2 523
Unteriberg	1 639	2 182	1 506	1 404	1 270
Rothenthurm	1 669	2 551	1 675	1 509	1 576
3000 bis 5999 Einwohner					
Tuggen	2 456	2 739	2 207	2 225	2 187
Steinen	1 891	2 644	1 728	1 572	1 602
Muotathal	1 454	2 652	1 336	1 176	1 171
Reichenburg	2 059	2 255	1 880	1 909	1 916
Wangen	2 058	2 179	1 814	1 711	1 768
Galgenen	2 015	2 195	1 841	1 904	1 828
Feusisberg	5 244	3 232	4 215	3 878	4 379
mehr als 6000 Einwohner					
Altendorf	2 361	2 199	2 143	2 025	1 934
Wollerau	4 451	4 036	4 153	3 621	4 389
Lachen	2 349	2 275	2 326	1 981	1 999
Ingenbohl	2 158	2 209	2 226	2 332	1 987
Schübelbach	2 123	2 164	1 745	1 488	1 527
Arth	1 789	2 280	1 895	1 750	1 650
Küssnacht	3 447	3 810	3 250	3 042	3 043
Schwyz	2 344	2 379	2 240	2 088	1 888
Einsiedeln	3 012	3 436	2 891	2 750	2 424
Freienbach	5 585	3 689	3 566	3 049	2 991
Total Gemeinden	2 860	2 851	2 502	2 304	2 271
Mehrgemeindenbezirke					
Höfe	1 260	985	782	767	868
March	803	845	740	681	615
Schwyz	784	905	774	721	596
Total Bezirke	724	728	616	578	535

7. Normerträge der Laufenden Rechnung 2012–2016

7.2 Normertragsgruppe Kantonsbeiträge an Bezirke und Gemeinden pro Einwohner in Fr.

Gemeinde	2016	2015	2014	2013	2012
bis 999 Einwohner					
Riemenstalden	10 158	10 104	9 821	9 749	11 213
Innerthal	3 739	2 680	2 327	2 352	2 404
Alpthal	2 207	1 995	1 636	1 830	2 144
Illgau	3 697	3 072	2 680	2 806	2 882
Oberiberg	1 512	1 395	962	1 008	1 103
Steinerberg	2 100	1 949	1 942	2 015	1 985
1000 bis 2999 Einwohner					
Vorderthal	1 307	1 242	1 020	1 159	1 282
Lauerz	1 800	1 578	1 413	1 585	1 790
Morschach	2 539	2 486	2 439	2 640	2 836
Sattel	836	796	809	1 002	955
Gersau	422	338	436	604	551
Unteriberg	724	670	739	900	998
Rothenthurm	1 068	1 093	1 071	1 108	1 080
3000 bis 5999 Einwohner					
Tuggen	265	154	162	185	173
Steinen	1 047	968	1 004	1 111	1 070
Muotathal	1 256	1 284	1 293	1 399	1 360
Reichenburg	598	367	353	405	383
Wangen	349	257	248	283	298
Galgenen	367	270	262	302	279
Feusisberg	- 1 530	- 1 208	-1 274	-335	-558
mehr als 6000 Einwohner					
Altendorf	119	107	122	126	156
Wollerau	- 2 278	- 1 068	-941	-1 307	-1 176
Lachen	92	105	108	110	118
Ingenbohl	210	171	252	288	291
Schübelbach	519	423	379	460	549
Arth	484	425	436	566	549
Küssnacht	140	149	140	113	136
Schwyz	231	195	163	136	138
Einsiedeln	510	432	385	479	502
Freienbach	- 771	- 312	-251	-348	-209
Total Gemeinden	173	239	237	283	310
Bezirke					
Gersau	73	68	75	69	74
Küssnacht	75	70	66	61	66
Einsiedeln	69	71	66	73	73
Höfe	- 202	- 96	-96	-111	-108
March	79	78	79	81	80
Schwyz	190	148	149	155	156
Total Bezirke	65	69	69	69	70

7. Normerträge der Laufenden Rechnung 2012–2016

7.3 Normertragsgruppe weitere Erträge pro Einwohner in Fr.

Gemeinde	2016	2015	2014	2013	2012
bis 999 Einwohner					
Riemenstalden	44	45	66	19	20
Innerthal	772	645	705	1 035	1 025
Alpthal	72	76	74	77	72
Illgau	37	31	30	53	52
Oberiberg	116	118	146	152	147
Steinerberg	39	33	38	38	37
1000 bis 2999 Einwohner					
Vorderthal	102	110	148	156	118
Lauerz	44	43	45	46	45
Morschach	110	110	109	116	114
Sattel	58	53	55	54	56
Gersau	55	61	61	65	62
Unteriberg	46	49	76	91	58
Rothenthurm	57	62	65	66	67
3000 bis 5999 Einwohner					
Tuggen					
Steinen	43	43	43	44	43
Muotathal	151	153	142	175	176
Reichenburg					
Wangen					
Galgenen	37	22	35	33	19
Feusisberg	16	20	27	31	16
mehr als 6000 Einwohner					
Altendorf	6	11	20	29	12
Wollerau	73	2	1	-1	1
Lachen	10	10	10	10	41
Ingenbohl	47	48	49	52	51
Schübelbach	19	18	10	12	13
Arth	2	2	3	3	3
Küssnacht	65	66	67	70	69
Schwyz	177	174	174	178	179
Einsiedeln	64	79	103	115	74
Freienbach	- 1	- 2	-3	-6	-17
Total Gemeinden	50	48	52	56	50
Mehrgemeindenbezirke					
Höfe	6	9	11	13	6
March	19	16	18	20	20
Schwyz	26	26	21	19	18
Total Bezirke	16	15	14	14	13