



November 2018

Gemeindefinanzstatistik 2013–2017

Schlussbericht

Kontakt

Finanzdepartement
Amt für Finanzen
Bahnhofstrasse 15
Postfach 1231
6431 Schwyz

Tel.: 041 819 24 15
E-Mail: afin@sz.ch

Inhaltsverzeichnis

1.	Kommentar	4
1.1	Zusammenfassung.....	4
1.2	Gemeindefinanzstatistik	5
1.3	Kennzahlen der Laufenden Rechnung	6
1.4	Kennzahlen der kommunalen Steuern	10
1.5	Kennzahlen der Investitionsrechnung	11
1.6	Kennzahlen der Bestandesrechnung.....	12
1.7	Kennzahlen der Gesamtrechnung.....	17
2.	Kennzahlen der Laufenden Rechnung 2013–2017	19
2.1	Selbstfinanzierung.....	19
2.2	Selbstfinanzierungsanteil in Prozent.....	20
2.3	Kapitaldienstanteil in Prozent	21
2.4	Zinsbelastungsanteil	22
3.	Kennzahlen der kommunalen Steuern 2013–2017	23
3.1	Absolute Steuerkraft, umgerechnet auf 100 Steuerprocente	23
3.2	Relative Steuerkraft in Fr. pro Einwohner	24
4.	Kennzahlen der Investitionsrechnung 2013–2017	25
4.1	Bruttoinvestitionen in Fr. pro Einwohner	25
4.2	Nettoinvestitionen in Fr. pro Einwohner	26
5.	Kennzahlen der Bestandesrechnung 2013–2017	27
5.1	Nettoschuld in Fr. pro Einwohner	27
5.2	Nettoschuld in Prozent der Steuerkraft	28
5.3	Fremdkapital.....	29
5.4	Finanzvermögen	30
5.5	Eigenkapital.....	31
5.6	Zusätzliche Abschreibung.....	32
6.	Kennzahlen der Gesamtrechnung.....	33
6.1	Selbstfinanzierungsgrad	33
6.2	Selbstfinanzierungsgrad während fünf Jahren.....	34
7.	Normaufwendungen der Laufenden Rechnung 2013–2017	35
7.1	Normaufwandgruppe Schule, Nettoaufwendungen pro Schüler in Fr.....	35
7.2	Normaufwandgruppe Strassenwesen, Nettoaufwendungen pro Laufmeter in Fr.....	36
7.3	Einwohnerbezogene Nettoaufwendungen pro Einwohner in Fr.	37
7.4	Normaufwandgruppe Alters- und Pflegeheime, Nettoaufwendungen pro Einwohner in Fr.	38
7.5	Beiträge an den Kanton für Gemeinschaftsaufgaben pro Einwohner in Fr.	39
7.6	Normaufwandgruppe Kapitaldienst, Nettoaufwendungen pro Einwohner in Fr.....	40
7.7	Gemeindespezifischer Sonderaufwand, Nettoaufwendungen pro Einwohner in Fr.....	41
8.	Normerträge der Laufenden Rechnung 2013–2017.....	42
8.1	Normertragsgruppe Steuern, Nettoerträge pro Einwohner in Fr.	42
8.2	Normertragsgruppe Kantonsbeiträge an Bezirke und Gemeinden pro Einwohner in Fr.....	43
8.3	Normertragsgruppe weitere Erträge pro Einwohner in Fr.	44

1. Kommentar

1.1 Zusammenfassung

Wird die Finanzlage der Bezirke und Gemeinden nach den kantonalen Mittelwerten beurteilt, kann für die Jahre 2013–2017 unverändert eine positive Bilanz gezogen werden. Der Mittelwert des Kapitaldienstanteils aller Gemeinden ist auf einem tragbaren Niveau von 5.9 Prozent.

2017 haben die Bezirke und Gemeinden leicht höhere Bruttoinvestitionen als im Jahr 2016 getätigt. Die durchschnittliche Nettoschuld der Bezirke und Gemeinden hat sich seit dem Jahr 2013 von Fr. 1 401.-- auf Fr. 1 155.-- im Jahr 2017 reduziert. Es bestehen weiterhin erhebliche Unterschiede zwischen den Gemeinden. Der Mittelwert der Zinsbelastung ist seit 2013 sehr stabil und kann von den Bezirken und Gemeinden gut verkraftet werden. Der Selbstfinanzierungsgrad hat sich im Jahr 2017 gegenüber dem Vorjahr stark reduziert und unterbietet mit 74 Prozent den angestrebten Deckungsgrad von 100 Prozent deutlich.

Die relative Steuerkraft reduzierte sich trotz einem weiterhin anspruchsvollen wirtschaftlichen Umfeld gegenüber dem Vorjahr nur leicht von Fr. 2 416.-- auf Fr. 2 245.-- pro Einwohner. Allerdings ist die Entwicklung der Steuerkraft regional unterschiedlich. Insbesondere hat sich die Steuerkraft in der Gemeinde Feusberg auf einem hohen Niveau von Fr. 7 652.-- entwickelt. Erfreulicherweise konnte die relative Steuerkraft pro Einwohner auch bei anderen Gemeinwesen gegenüber dem Vorjahr gesteigert werden.

Die unterschiedliche finanzielle Leistungsfähigkeit zeigt sich auch bei den erheblichen Differenzen beim Selbstfinanzierungsanteil in Prozent des Finanzertrages, der für eine solide Gemeinde mindestens zehn Prozent betragen sollte. 15 Gemeinwesen weisen einen schwachen Selbstfinanzierungsgrad auf, der den Handlungsspielraum für bedeutende Investitionen vorübergehend einschränkt. Bei 15 Gemeinwesen kann der Selbstfinanzierungsgrad als mittel und bei 2 Gemeinwesen als gut bezeichnet werden.

Zusammenfassend zeigt sich die Finanzlage der Bezirke und Gemeinden solide. Der innerkantonale Finanzausgleich hat es auch den einwohnermässig kleinen Gemeinden ermöglicht, Schwankungsreserven zu bilden. Mit Ausnahme der Gemeinde Illgau verfügen alle Bezirke und Gemeinden über genügend Schwankungsreserven, um auf Veränderungen der finanziellen Rahmenbedingungen reagieren zu können.

1.2 Gemeindefinanzstatistik

Die Bezirks- und Gemeinderechnungen werden im Kanton Schwyz nach dem schweizerischen Rechnungsmodell und nach einem *einheitlichen Kontenrahmen* geführt. Damit können vergleichbare Daten gewonnen werden. In der vorliegenden Veröffentlichung werden die wichtigsten Kennzahlen der letzten fünf Jahre ausgewertet und die mittelfristige Entwicklung der Bezirks- und Gemeindehaushalte kommentiert.

Um Vergleiche zwischen den Gemeinden in Richtung eines *Benchmarkings* zu erleichtern, werden die Tabellen nach der aufsteigenden Einwohnerzahl der Gemeinden gegliedert. Es werden vier Gemeindegruppen gebildet: eine erste bis 999 Einwohner, eine zweite von 1000 bis 2999 Einwohner, eine dritte von 3000 bis 5999 Einwohner und schliesslich eine vierte mit mehr als 6000 Einwohnern. Die Bezirke mit mehreren Gemeinden werden getrennt ausgewertet und dargestellt.

Die Gemeindefinanzstatistik schafft Transparenz und ist ein wichtiges *Führungsinstrument* für die kommunale Finanz- und Investitionspolitik. Gestützt auf die Gemeindefinanzstatistik wird auch der innerkantonale *Finanzausgleich* gesteuert. Die statistische Auswertung der Nettoaufwendungen und der Nettoerträge wird in Normaufwand- und Normertragsgruppen zusammengefasst. Sie bildet die Grundlage für den Normaufwandausgleich, der den Gemeinden individuell zugesichert und ausbezahlt wird. Schliesslich dient die Gemeindefinanzstatistik dem Kanton auch dazu, seine *Finanzaufsicht* über die Bezirke und Gemeinden wahrzunehmen.

1.3 Kennzahlen der Laufenden Rechnung

Selbstfinanzierung und Selbstfinanzierungsanteil in Prozent

Die Selbstfinanzierung in Franken pro Einwohner und der Selbstfinanzierungsanteil in Prozent des Finanzertrages geben Auskunft über die *finanzielle Leistungsfähigkeit* jeder Gemeinde. Je höher die Werte ausfallen, desto grösser ist der Spielraum für die Finanzierung der Investitionen oder für den Schuldenabbau.

Betrachtet man die *Selbstfinanzierung in Franken pro Einwohner*, kann festgestellt werden, dass sich der Durchschnittswert aller Bezirke und Gemeinden 2016 gegenüber dem Vorjahr stark reduziert hat. Seit 2013 ist das kantonale Mittel von Fr. 290.-- auf Fr. 363.-- gestiegen. Die Finanzierung der Investitionen ist damit solide aufgestellt. 2017 weisen die Mehrgemeindebezirke Schwyz, March und Höfe sowie 9 Gemeinden eine Selbstfinanzierung unter Fr. 300.-- pro Einwohner und damit einen beschränkten Spielraum für den Abschreibungsbedarf von Investitionen aus. In 14 Gemeinden bewegt sich diese Kennzahl im Umfeld eines guten Mittelwertes zwischen Fr. 371.-- und Fr. 780.--, was auf eine finanziell solide Leistungsfähigkeit schliessen lässt. Schliesslich fallen die fünf Gemeinden Wollerau, Feusisberg, Illgau, Innerthal, Morschach, Oberiberg und Riemenstalden mit relativ hohen Werten von über Fr. 1000.-- auf.

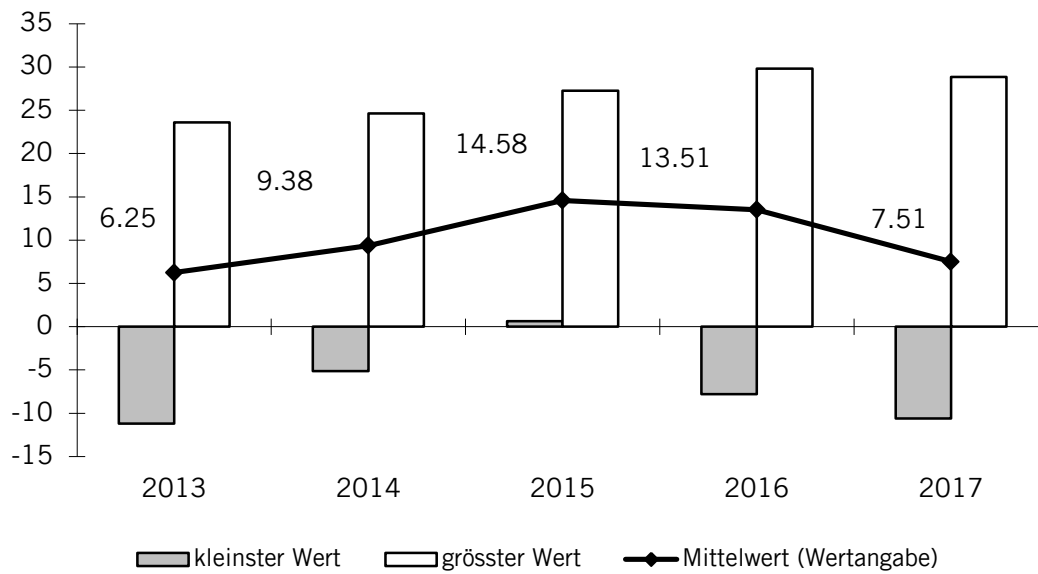
Der Selbstfinanzierungsanteil in Prozent charakterisiert die Finanzkraft und den finanziellen Spielraum einer Gemeinde. Er gibt an, welcher Anteil des Finanzertrages für die Finanzierung von neuen Investitionen eingesetzt werden kann. Je höher der Selbstfinanzierungsanteil, desto besser stehen die Möglichkeiten, neue Investitionen zu finanzieren.

Beurteilung:

0%	=	nicht vorhanden
0–10%	=	schwach
10–20%	=	mittel
ab 20%	=	gut

Der *Selbstfinanzierungsanteil in Prozent des Finanzertrages* hat eine Spannweite von 0 bis 28.87 Prozent. Zwischen den kleinsten und grössten Werten bestehen jedoch unter den Gemeinden erhebliche Unterschiede. Damit werden die hohen Disparitäten in der finanziellen Leistungsfähigkeit innerhalb des Kantons abgebildet. Die Bezirke Schwyz, March und Höfe sowie 13 Gemeinden weisen einen schwachen Selbstfinanzierungsanteil in Prozent des Finanzertrages aus. Vorübergehend ist ihr Handlungsspielraum für bedeutende Investitionen eingeschränkt. Bei 15 Gemeinden kann der Selbstfinanzierungsanteil als mittel bezeichnet werden. Die Gemeinden Morschach und Oberiberg weisen einen guten Richtwert von über 20 Prozent aus. Die ausgewiesenen Disparitäten unter ganz unterschiedlichen geografischen, bevölkerungsmässigen und wirtschaftlichen Bedingungen werden bis zu einem bestimmten Grad durch den Finanzausgleich gemildert. Das kantonale Mittel liegt mit 7.51 Prozent. 2016 betrug dieser Wert 13.51 Prozent.

Grafik 1: Selbstfinanzierungsanteil der Bezirke und Gemeinden, kleinster, grösster und Mittelwert



Die Grafik 1 zeigt mit dem jeweils kleinsten und grössten Wert pro Jahr die grossen Unterschiede des Selbstfinanzierungsanteils. Er beträgt 2017 in Freienbach – 10.60 Prozent, in Oberiberg dagegen 28.87 Prozent des Finanzertrages, weil hier nebst den Abschreibungen ein relativ hoher Ertragsüberschuss verbucht werden konnte. Der Mittelwert 2017 des Selbstfinanzierungsanteils ist auf 7.51 Prozent gesunken.

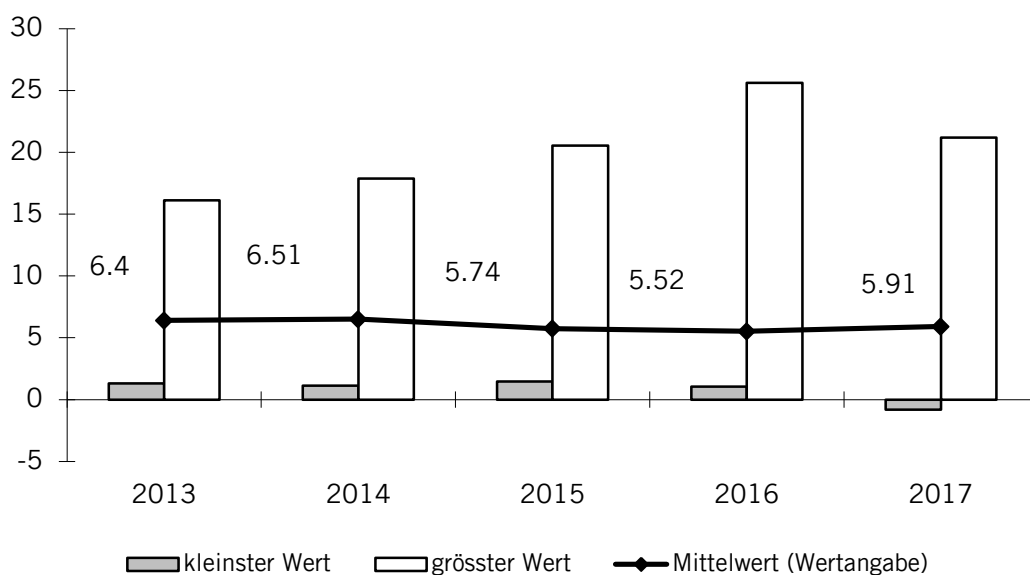
Kapitaldienstanteil in Prozent

Der Kapitaldienst wird in Prozent des Finanzertrages dargestellt. Damit wird ersichtlich, wie stark der Finanzertrag durch Zinsdienst und Abschreibungen belastet ist. Je höher der Wert, desto höher die Verschuldung (Zinsbelastung) und/oder die Investitionstätigkeit (Abschreibungsbedarf).

Beurteilung:

0–5%	= tief
5–15%	= tragbar
15–25%	= hoch bis sehr hoch
über 25%	= kaum noch tragbar

Grafik 2: Kapitaldienstanteil der Bezirke und Gemeinden, kleinster, grösster und Mittelwert



Auch der Kapitaldienstanteil schwankt 2017 unter den Gemeinden zwischen den Extremwerten von -0.81 Prozent in Freienbach und 21.19 in Illgau, während der Mittelwert aller Gemeinden auf ein tragbares Niveau von 5.9 Prozent des Finanzertrages leicht gestiegen ist. Bei den Bezirken Höfe und Schwyz sowie 7 Gemeinden liegt der Kapitaldienstanteil zwischen 0 und 5 Prozent, was als tiefe Belastung bezeichnet werden kann. Eine tragbare Belastung zwischen 5 und 15 Prozent weisen die der Mehrgemeindebezirk March und 20 Gemeinden aus. Die Gemeinden Riemenstalden, Morschach und Illgau weisen mit einem Kapitaldienstanteil zwischen 16 und 21 Prozent eine hohe Belastung aus. Diese Gemeinden müssen mittelfristig versuchen, ihre Schulden und/oder Abschreibungen zu senken.

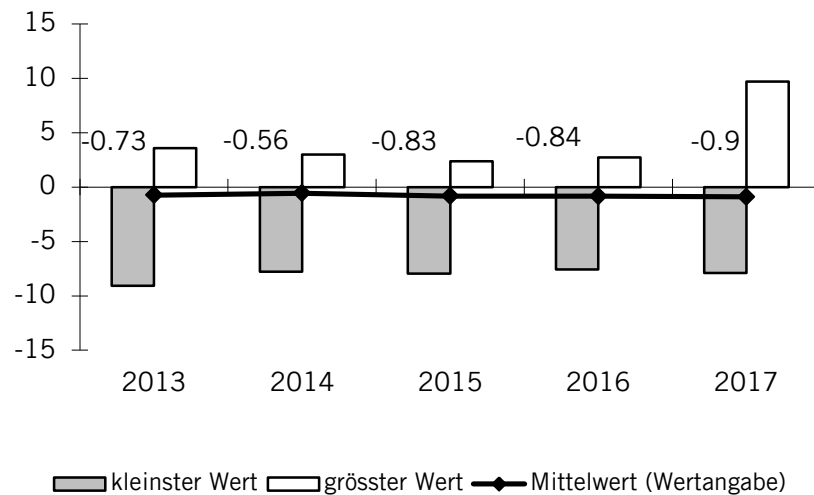
Zinsbelastungsanteil in Prozent

Die Nettozinsen werden in Prozent des Finanzertrages dargestellt. Damit wird ersichtlich, wie stark der Finanzertrag durch den Zinsdienst belastet ist. Je höher der Wert, desto höher ist in der Regel die Verschuldung.

Beurteilung:

0–2%	= tiefe Verschuldung
2–5%	= mittlere Verschuldung
5–8%	= hohe Verschuldung
über 8%	= sehr hohe Verschuldung

Grafik 3: Zinsbelastungsanteil der Bezirke und Gemeinden, kleinster, grösster und Mittelwert



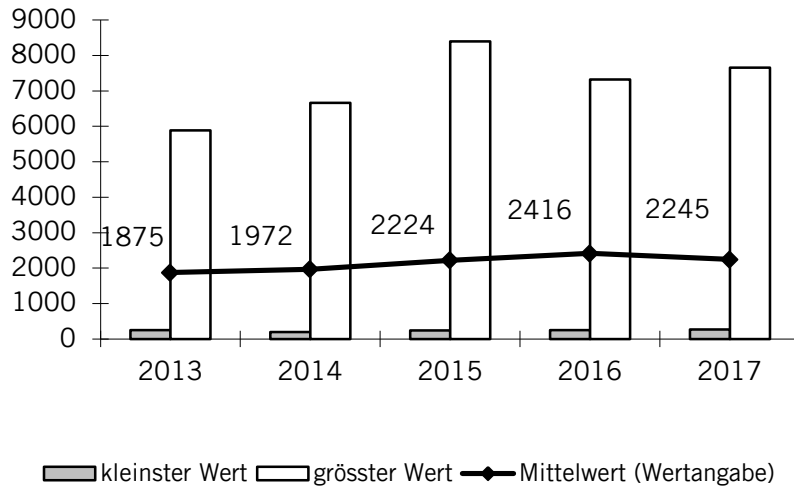
Der Mittelwert der Zinsbelastung ist tief und kann von den Bezirken und Gemeinden gut verkraftet werden. Der Mittelwert hat sich seit 2012 verbessert, was auf eine zusätzliche Eigenmittelzunahme zurückzuführen ist. Die Bezirke Schwyz und Höfe sowie 18 Gemeinden weisen 2017 einen negativen Zinsbelastungsanteil aus. Diese Gemeinwesen erwirtschafteten mehr Erträge aus ihrem Vermögen, als sie Schuldzinsen zu bezahlen hatten. Beim Bezirk March und bei neun Gemeinden liegt der Zinsbelastungsanteil zwischen 0 und 2 Prozent, was als tiefe Verschuldung bezeichnet werden kann. Eine mittlere Belastung zwischen 2 und 3 Prozent weisen die Gemeinde Reichenburg und Lauerz aus. Bei der Gemeinde Steinen liegt die Zinsbelastung bei 9.69 Prozent.

1.4 Kennzahlen der kommunalen Steuern

Relative Steuerkraft pro Einwohner

Die Kennzahlen über die kommunale Steuerkraft erfassen die *Steuerertragsbasis* der Bezirke und Gemeinden. Je höher die Steuerkraft, desto grösser die finanzielle Leistungsfähigkeit und die Aussicht auf eine attraktive Steuerbelastung. Die relative Steuerkraft hat einen entscheidenden Einfluss auf den innerkantonalen Finanzausgleich, namentlich auf den horizontalen Finanzausgleich.

Grafik 4: Relative Steuerkraft der Bezirke und Gemeinden, kleinster, grösster und Mittelwert



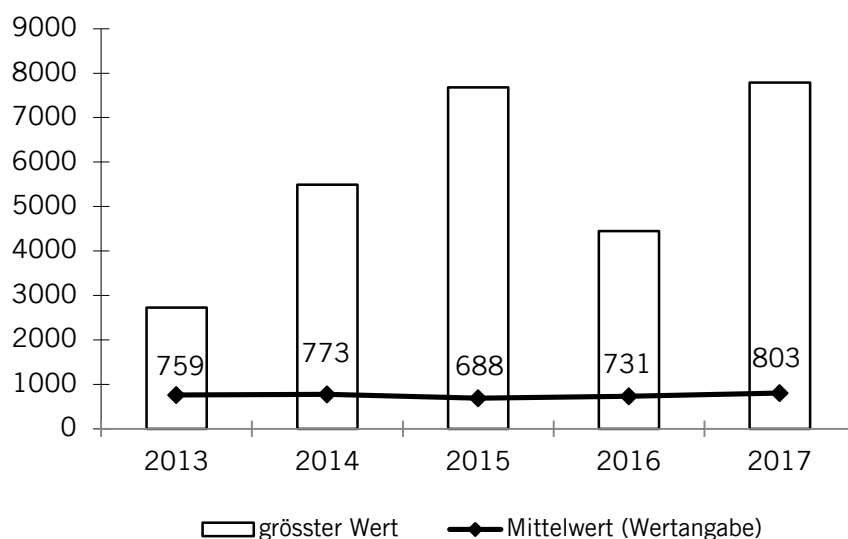
Das Bild der *relativen Steuerkraft* reflektiert über die letzten fünf Jahre hinweg eine kontinuierliche Disparität zwischen der kleinsten und grössten Steuerkraft in Franken pro Einwohner auf der einheitlichen Basis von 100 Prozent der einfachen Steuer. Sie entspricht der stark unterschiedlichen Leistungsfähigkeit, die zwischen den Gemeinden in Berggebieten und den Wachstumsgemeinden im Bezirk Höfe herrscht. Die Grafik zeigt, dass die relative Steuerkraft auf hohem Niveau weitergeführt wird.

1.5 Kennzahlen der Investitionsrechnung

Bruttoinvestitionen und Nettoinvestitionen pro Einwohner

Die Kennzahlen über die Brutto- und Nettoinvestitionen pro Einwohner beschreiben die *Investitionsfähigkeit* der Bezirke und Gemeinden. Weil die Gemeinwesen von der Fläche und Einwohnerzahl her sehr unterschiedlich strukturiert sind, unterliegen die Investitionen grossen zeitlichen Schwankungen; je nach auftretenden Infrastrukturbedürfnissen. Jedes Jahr gibt es Gemeinden, die keine Investitionen vornehmen. Der kleinste Wert der Bruttoinvestitionen beträgt deshalb von 2013, 2015, 2016 und 2017 jeweils Null Franken, 2014 waren es sechs Franken. Demgegenüber treten gerade in Gemeinden mit geringer Einwohnerzahl sehr hohe Pro-Kopf-Werte auf, wenn diese ein Investitionsprojekt realisieren. Den Höchstwert für das Jahr 2017 verzeichnet die Gemeinde Riemenstalden mit Fr. 7 790.--.

Grafik 5: Bruttoinvestitionen der Bezirke und Gemeinden pro Einwohner, grösster und Mittelwert



Die Gemeinwesen haben 2016 höhere Investitionen getätigt als in den Vorjahren. Der kantonale Mittelwert ist von Fr. 759.-- (2013) auf Fr. 803.-- (2017) pro Einwohner gestiegen.

Die grössten und kleinsten Werte der *Nettoinvestitionen* liegen noch weiter auseinander als jene der Bruttoinvestitionen. Die Nettoinvestitionen sind im Durchschnitt pro Einwohner rund ein Viertel tiefer als die Bruttoinvestitionen. Daraus ist zu schliessen, dass Dritte – hauptsächlich der Kanton – zu etwa einem Viertel die Bruttoinvestitionen der Gemeinwesen mitfinanziert haben.

1.6 Kennzahlen der Bestandesrechnung

Nettoschuld pro Einwohner und Nettoschuld in Prozent der Steuerkraft

Die zwei Kennzahlen über die Nettoschuld sind Ausdruck der *Vermögenslage* der Bezirke und Gemeinden und setzen die *Verschuldung* in ein Verhältnis zur Steuerkraft.

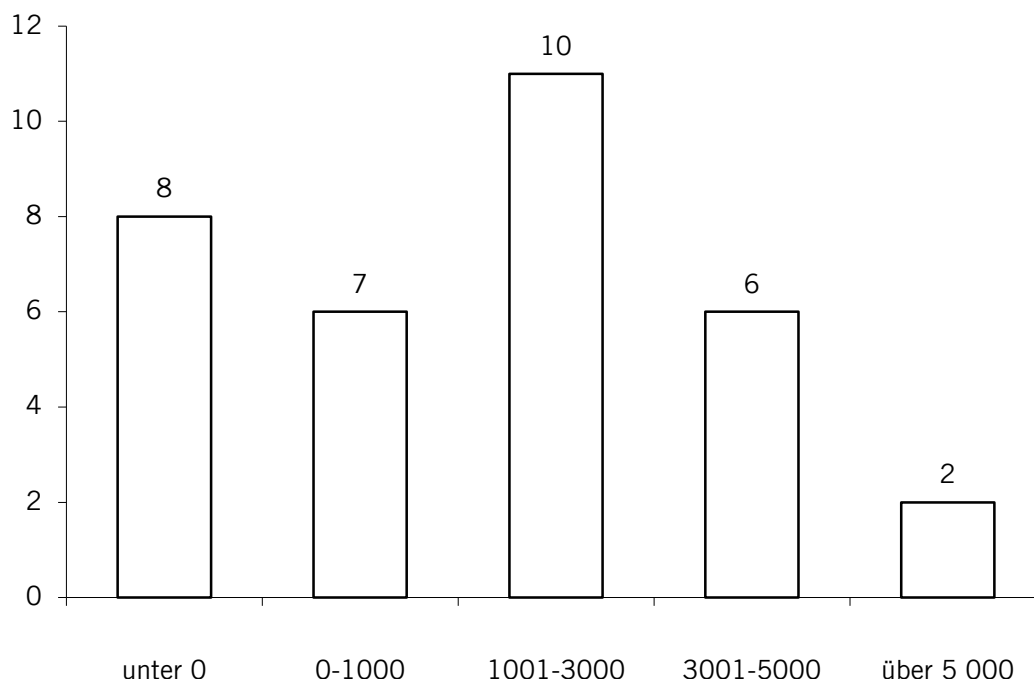
Die Nettoschuld je Einwohner dient als Gradmesser für die Verschuldung. Sie gibt die Differenz zwischen dem Fremdkapital und dem realisierbaren Finanzvermögen geteilt durch die Anzahl Einwohner an. Die Aussagekraft dieser Kennzahl hängt allerdings von der richtigen Bewertung des Finanzvermögens ab.

Beurteilung:

kleiner 0 Fr.	= Nettovermögen
bis 1000 Fr.	= tiefe Verschuldung
1001–3000 Fr.	= mittlere Verschuldung
3001–5000 Fr.	= hoch Verschuldung
über 5000 Fr.	= sehr hohe Verschuldung

Weil im Kanton Schwyz erhebliche Unterschiede in der Einwohnerzahl und in der Steuerkraft der Gemeinden bestehen, resultieren grosse Differenzen in der Nettoschuld. Die grösste Nettoschuld pro Einwohner zählt mit Fr. 16 262.-- die Gemeinde Illgau, gefolgt von Morschach und Schwyz. Am anderen Ende der Skala verfügt die steuerstarke Gemeinde Feusisberg über ein Nettovermögen von Fr. 5 375.-- pro Einwohner. Die Nettoschuld im kantonalen Mittel reduziert sich von Fr. 1 401.-- im Jahr 2013 auf Fr. 1 155.-- im Jahr 2017 um rund 18 Prozent. Massgebend dafür ist, dass sich die hohen Ertragsüberschüsse in den letzten Jahren stabilisiert haben.

Grafik 6: Anzahl Bezirke und Gemeinden, aufgeteilt nach Höhe von Nettovermögen (Kategorie „unter 0“) und Nettoschulden pro Einwohner 2016 in Franken



Die Mehrgemeindebezirke March und Höfe sowie sechs Gemeinden bilanzieren 2017 ein Nettovermögen pro Kopf. Der Bezirk Schwyz und fünf Gemeinden haben eine Nettoschuld von weniger als Fr. 1000.-- pro Einwohner. 11 Gemeinden verbuchen eine Nettoschuld unter Fr. 3000.-- während sechs Gemeinden eine hohe Verschuldung aufweisen. Die Gemeinden Morschach und Illgau werden durch eine kritische Nettoschuld von über Fr. 5000.-- pro Kopf belastet.

Wird die Nettoschuld der Bezirke und Gemeinden zu ihrer absoluten Steuerkraft von 100 Prozent der einfachen Steuer in Bezug gesetzt, tritt die Verschuldung im Verhältnis zur Leistungsfähigkeit zu Tage. Hier hat sich der Mittelwert aller Kommunen innert fünf Jahren mit 46 Prozent im Positiven verändert.

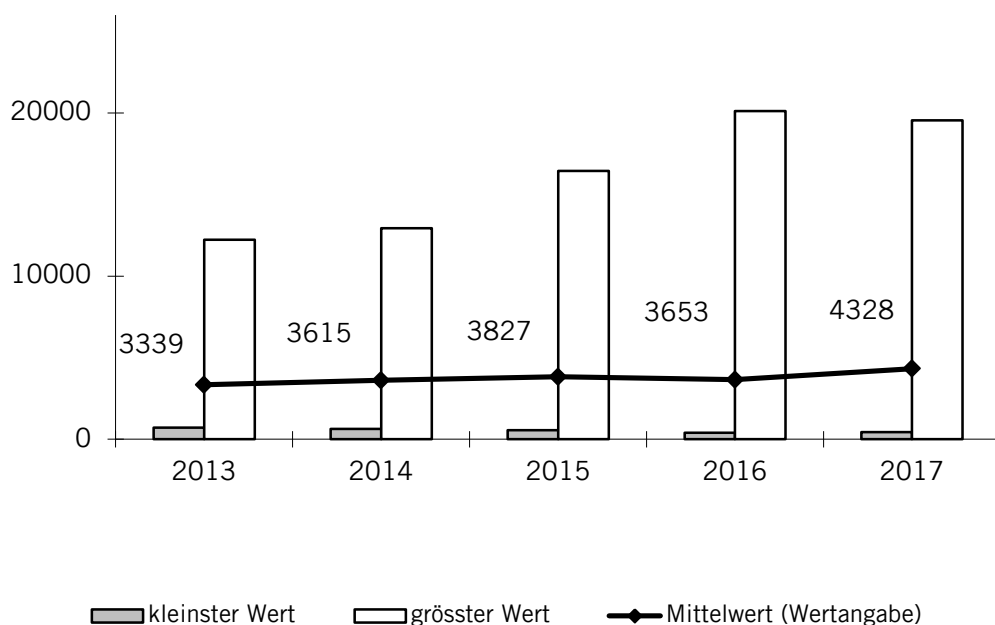
Fremdkapital und Finanzvermögen pro Einwohner

Diese Kennzahlen geben Auskunft zur *Kapitalstruktur* der Bezirke und Gemeinden. Das Fremdkapital pro Einwohner drückt die absolute Verschuldung aus, die durch das Finanzvermögen pro Einwohner relativiert wird.

Das *Fremdkapital* pro Einwohner in Franken hat sich im kantonalen Durchschnitt aller Bezirke und Gemeinden gegenüber 2013 erhöht. Geblieben ist die hohe Verschuldung von Gemeinden mit tiefer Steuerkraft und geringer Einwohnerzahl, namentlich von Innerthal und Illgau mit einem Fremdkapital von Fr. 14 465.--, respektive Fr. 19 551.-- pro Einwohner.

Das Finanzvermögen pro Einwohner ist im kantonalen Mittel von Fr. 2 601.-- im Jahr 2013 auf Fr. 3 776.-- im Jahr 2017 gestiegen.

Grafik 7: Fremdkapital pro Einwohner der Bezirke und Gemeinden, kleinster, grösster und Mittelwert

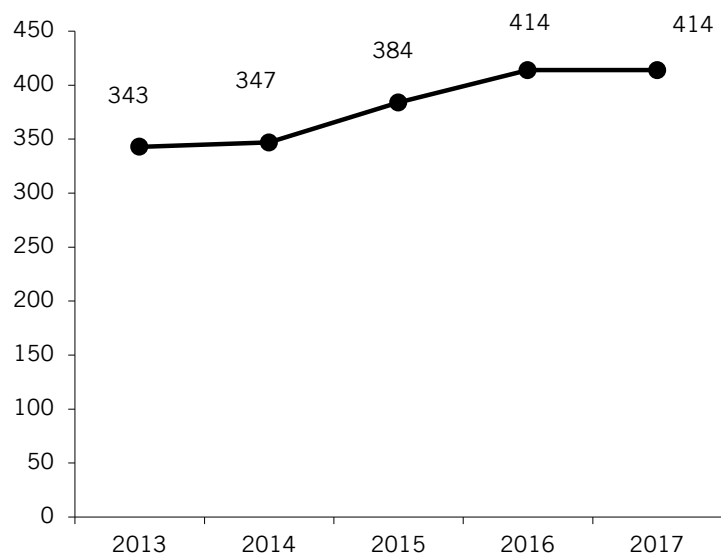


Entwicklung der Eigenkapitalstruktur

Seit Einführung des neuen innerkantonalen Finanzausgleichs im Jahr 2002 können die Bezirke und Gemeinden im Kanton Schwyz Schwankungsreserven bilden.

Die Entwicklung in den Jahren 2013–2017 zeigt auf, dass bis auf die Gemeinde Illgau sämtliche Gemeinwesen Schwankungsreserven bilden konnten. Insbesondere konnten auch die einwohnermässig kleinen Gemeinden dank den Strukturzuschlägen beim bildungs- und einwohnerbezogenen Aufwand genügend Schwankungsreserven bilden.

Grafik 8: Entwicklung der Schwankungsreserven im Total aller Gemeinwesen in Mio. Franken



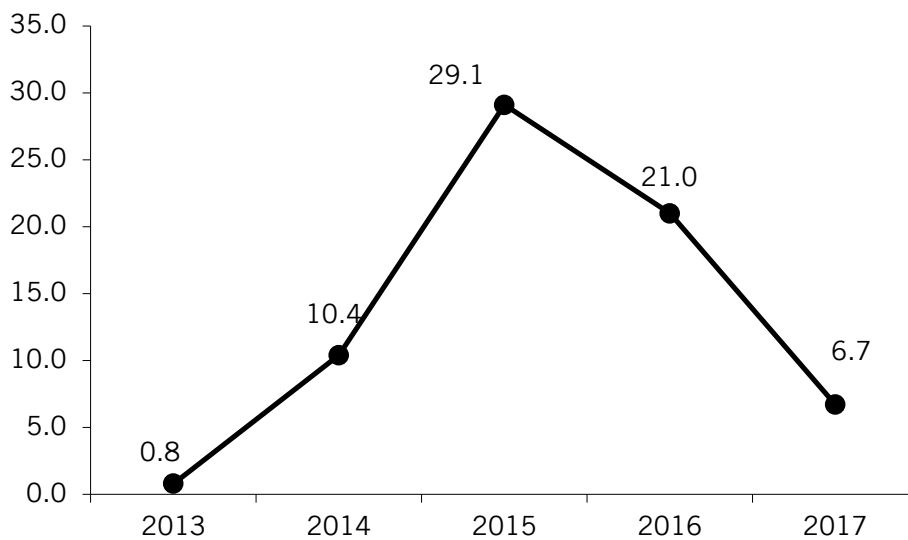
Als Fazit kann festgehalten werden, dass sich der neue Finanzausgleich mit Pauschalbeiträgen an die Gemeinwesen aufgrund der Analyse der ersten Jahre bewährt hat. Bis auf die Gemeinde Illgau konnten sämtliche Bezirke und Gemeinden genügend Schwankungsreserven bilden.

Entwicklung der zusätzlichen Abschreibungen

Wenn es die Finanz- und Konjunkturlage erlaubt, dürfen zusätzliche Abschreibungen in den Voranschlag eingestellt und vorgenommen werden. Sie dürfen nur vorgenommen werden, soweit kein Bilanzfehlbetrag vorhanden ist.

Bis zum Jahr 2001 konnten nur Gemeinwesen zusätzliche Abschreibungen realisieren, welche keine Finanzausgleichsleistungen beanspruchen mussten. Seit der Einführung des neuen Finanzausgleichs im Jahr 2002 können sämtliche Bezirke und Gemeinden zusätzliche Abschreibungen tätigen, sofern es die Finanz- und Konjunkturlage erlaubt. 2017 haben die Mehrgemeindebezirke Schwyz und March sowie die Gemeinden Lauerz, Gersau, Rothenthurm, Feusisberg, Wollerau und Lachen zusätzliche Abschreibungen vorgenommen. Gegenüber dem Vorjahr sind die zusätzlichen Abschreibungen tiefer ausgefallen.

Grafik 9: Entwicklung der zusätzlichen Abschreibungen im Total aller Gemeinwesen in Mio. Franken



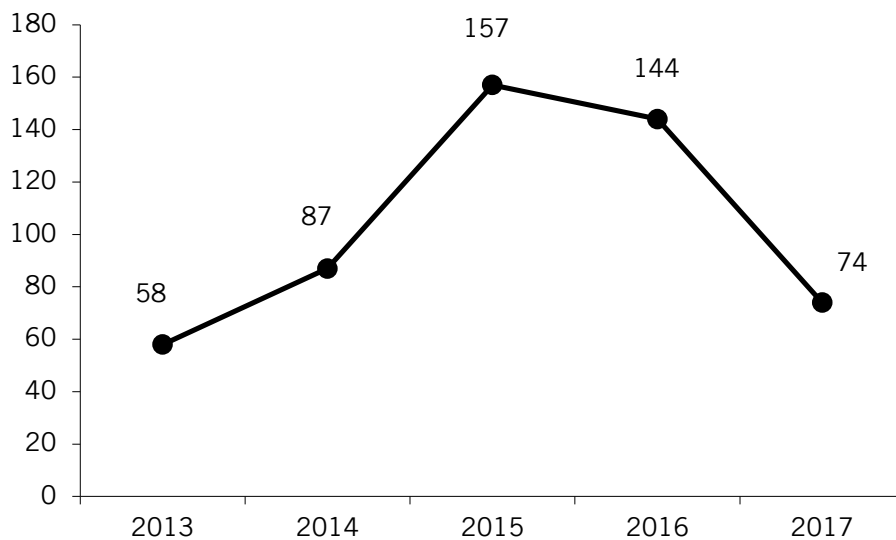
1.7 Kennzahlen der Gesamtrechnung

Selbstfinanzierungsgrad

Der Selbstfinanzierungsgrad beantwortet die Frage, inwieweit die Nettoinvestitionen der einzelnen Bezirke und Gemeinden aus *selbst erarbeiteten Mitteln des jeweiligen Rechnungsjahres* bezahlt werden können. Liegt der Selbstfinanzierungsgrad unter 100 Prozent, muss sich eine Gemeinde neu verschulden oder allenfalls vorhandene Finanzierungsreserven aus Vorjahren auflösen. Dagegen werden bei einem Selbstfinanzierungsgrad von über 100 Prozent Mittel für den Schuldenabbau freigesetzt.

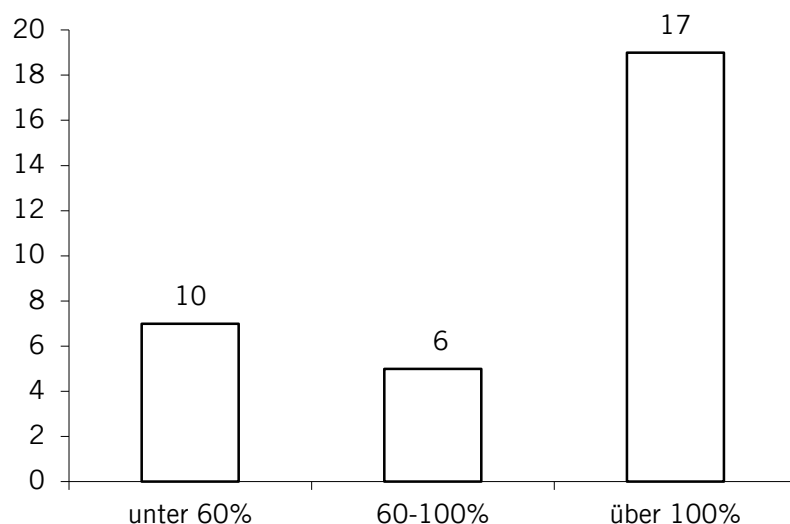
In kleinen und mittleren Gemeinden schwankt der Selbstfinanzierungsgrad mit dem unregelmässigen Investitionsrhythmus von Jahr zu Jahr. Deshalb ist es aufschlussreicher, den Selbstfinanzierungsgrad über mehrere Jahre hinweg zu betrachten, um die Finanzlage der einzelnen Gemeinden zu beurteilen. Die Gemeinden Lauerz und Alpthal weisen einen negativen Selbstfinanzierungsgrad aus, was heisst, dass sie negative Nettoinvestitionen verzeichnen, also mehr Investitionseinnahmen als -ausgaben verbuchen können. Diese Gemeinden sind aus der Ermittlung des durchschnittlichen Selbstfinanzierungsgrades aller Gemeinden auszuklammern. Höchst selten kommt es vor, dass die Selbstfinanzierung negativ, die Investitionssumme aber positiv ist.

Grafik 10: Mittelwert des Selbstfinanzierungsgrades der Bezirke und Gemeinden in Prozent



Der kantonale Mittelwert des Selbstfinanzierungsgrades liegt im Jahr 2017 bei guten 74 Prozent.

Grafik 11: Anzahl Bezirke und Gemeinden Durchschnittlicher Selbstfinanzierungsgrad 2012–2015 der Bezirke und Gemeinden nach drei Gruppen



Wichtiger als der kantonale Mittelwert des Selbstfinanzierungsgrades ist die Frage, wie viele Bezirke und Gemeinden im Durchschnitt der letzten fünf Jahre einen Selbstfinanzierungsgrad unter 60 Prozent, zwischen 60 und 100 Prozent und schliesslich über 100 Prozent erreicht haben. Liegt der Selbstfinanzierungsgrad von fünf Jahren unter 60 Prozent, ist die Finanzlage infolge der Investitionen angespannt. In dieser Situation befinden sich 10 Gemeinden. Selbstfinanzierungswerte zwischen 60 und 100 Prozent sind tragbar und in weiteren sechs Gemeinden anzutreffen. Werden wie in den übrigen zehn Gemeinwesen mittelfristig 100 Prozent der Selbstfinanzierung übertroffen, können zukünftige Investitionen gut verkräftet werden.

2. Kennzahlen der Laufenden Rechnung 2013–2017

2.1 Selbstfinanzierung

Aussage: Finanzkraft der Gemeinde

Definition: Abschreibungen Verwaltungsvermögen zuzüglich Ertragsüberschuss bzw. abzüglich Aufwandüberschuss, umgerechnet auf die Einwohnerzahl

Selbstfinanzierung in Fr. pro Einwohner

Gemeinde	2017	2016	2015	2014	2013
bis 999 Einwohner					
Riemenstalden	1 842	2 485	2 720	2 045	2 656
Innerthal	1 258	2 042	698	-358	-317
Alpthal	371	561	335	36	-309
Illgau	1 188	975	549	-15	62
Oberberg	1 457	810	952	553	722
Steinerberg	391	501	601	435	140
1000 bis 2999 Einwohner					
Vorderthal	467	312	469	341	186
Lauerz	11	-70	382	311	57
Morschach	1 321	1 613	1 627	1 357	1 170
Sattel	166	166	238	88	254
Gersau	780	501	368	-21	-52
Rothenthurm	761	67	425	383	346
Unteriberg	88		205	92	299
3000 bis 5999 Einwohner					
Tuggen	262	421	566	97	12
Steinen	654	417	323	450	340
Muotathal	625	307	461	401	460
Reichenburg	543	556	258	178	392
Wangen	436	400	308	98	26
Galgenen	287	315	263	106	282
Feusisberg	1 146	1 159	795	412	1 165
mehr als 6000 Einwohner					
Altendorf	413	394	308	209	204
Wollerau	1 074	-444	1 573	785	-173
Lachen	380	541	469	527	201
Ingenbohl	283	220	273	496	629
Schübelbach	251	343	19	-90	-298
Arth	32	304	435	370	236
Küssnacht	606	725	1 086	488	269
Schwyz	428	284	472	340	162
Einsiedeln	445	499	656	419	474
Freienbach	-572	2 262	1 450	842	322
Mehrgemeindenbezirke					
Höfe	61	190	304	1	-46
March	62	190	181	103	50
Schwyz	93	361	185	153	101
Kantonales Mittel	363	778	810	482	309

2.2 Selbstfinanzierungsanteil in Prozent

Aussage: Finanzkraft der Gemeinde gemessen am Finanzertrag

Definition: Selbstfinanzierung in Prozent des Finanzertrages (d.h. Ertrag ohne durchlaufende Beiträge und interne Verrechnungen)

Selbstfinanzierungsanteil in %

Gemeinde	2017	2016	2015	2014	2013
bis 999 Einwohner					
Riemenstalden	15.76	19.38	22.26	16.27	19.38
Innerthal	13.91	24.31	9.16	-5.12	-4.53
Alpthal	8.41	11.73	7.60	0.88	-8.14
Illgau	18.31	16.52	9.90	-0.30	1.27
Oberiberg	28.87	18.02	21.13	14.87	17.62
Steinerberg	9.05	11.31	14.48	11.26	3.58
1000 bis 2999 Einwohner					
Vorderthal	10.78	6.96	10.42	8.36	4.39
Lauerz	0.25	-1.66	9.18	8.79	1.60
Morschach	23.96	26.25	27.28	24.63	20.47
Sattel	4.48	4.50	6.41	2.44	6.90
Gersau	16.13	10.50	8.29	-0.49	-1.23
Rothenthurm	18.01	1.84	11.61	10.45	9.95
Unteriberg	1.69	0.01	4.05	1.85	5.99
3000 bis 5999 Einwohner					
Tuggen	7.62	11.82	15.44	3.10	0.38
Steinen	15.61	8.22	6.56	9.41	7.38
Muotathal	11.27	5.96	9.15	8.11	9.62
Reichenburg	15.64	15.74	7.72	5.92	12.78
Wangen	12.79	12.48	10.18	3.49	0.93
Galgenen	9.55	10.55	9.15	4.07	10.38
Feusisberg	19.59	19.02	14.66	7.98	23.62
mehr als 6000 Einwohner					
Altendorf	12.73	12.35	9.97	7.13	7.21
Wollerau	15.28	-7.81	25.13	15.25	-3.69
Lachen	10.20	14.08	12.63	14.08	6.06
Ingenbohl	6.16	4.96	6.23	10.93	13.55
Schübelbach	7.20	9.89	0.62	-3.25	-11.21
Arth	1.17	10.53	14.34	11.51	7.22
Küssnacht	11.01	12.81	19.65	10.00	5.88
Schwyz	9.39	7.02	11.69	8.90	4.45
Einsiedeln	8.20	9.32	11.80	8.13	9.56
Freienbach	-10.60	29.81	23.12	15.24	6.28
Mehrgemeindenbezirke					
Höfe	4.49	21.50	20.18	0.10	-3.83
March	6.01	16.98	15.66	9.78	4.95
Schwyz	7.86	14.72	14.52	12.48	8.74
Total	7.51	13.51	14.58	9.38	6.25

2.3 Kapitaldienstanteil in Prozent

Aussage: Massgrösse für die Belastung durch Kapitalfolgekosten

Definition: Kapitaldienst (d.h. Passivzinsen und ordentliche Abschreibungen abzüglich Nettovermögenserträge) in Prozent des Finanzertrages

Kapitaldienstanteil in %

Gemeinde	2017	2016	2015	2014	2013
bis 999 Einwohner					
Riemenstalden	16.33	14.09	18.06	15.62	10.16
Innerthal	5.05	3.68	4.52	4.74	6.54
Alpthal	3.83	3.88	4.86	6.20	7.38
Illgau	21.19	25.61	20.56	11.84	10.38
Oberiberg	6.39	4.19	5.30	6.78	7.01
Steinerberg	7.05	3.89	8.14	11.68	5.96
1000 bis 2999 Einwohner					
Vorderthal	9.10	9.29	10.42	11.89	11.60
Lauerz	7.12	3.48	3.67	4.88	6.66
Morschach	18.54	16.48	19.02	17.87	16.13
Sattel	5.93	4.79	3.92	6.04	1.86
Gersau	7.34	7.49	6.57	8.45	8.37
Rothenthurm	7.88	9.18	9.85	11.04	13.43
Unteriberg	5.08	5.74	6.20	5.82	4.82
3000 bis 5999 Einwohner					
Tuggen	6.17	7.59	8.09	10.53	11.49
Steinen	14.03	4.14	3.72	4.94	3.08
Muotathal	7.41	6.73	6.54	5.91	6.61
Reichenburg	13.68	9.45	11.20	11.38	11.38
Wangen	8.67	10.30	11.43	13.06	14.22
Galgenen	6.44	7.28	8.41	10.34	11.08
Feusisberg	3.61	5.15	6.76	7.68	7.91
mehr als 6000 Einwohner					
Altendorf	3.34	4.38	4.76	5.24	2.46
Wollerau	10.81	2.64	4.14	3.28	2.51
Lachen	1.79	1.69	1.46	1.14	1.30
Ingenbohl	5.27	7.47	7.40	7.83	7.69
Schübelbach	2.43	2.65	2.88	3.56	2.57
Arth	4.78	5.87	7.92	8.46	7.56
Küssnacht	9.82	9.55	8.55	8.84	8.54
Schwyz	8.27	8.70	3.17	3.83	3.65
Einsiedeln	6.89	6.09	5.60	5.63	5.52
Freienbach	-0.81	1.04	2.48	4.09	3.70
Mehrgemeindenbezirke					
Höfe	3.59	3.12	3.94	6.92	8.26
March	6.14	4.66	5.13	6.36	7.08
Schwyz	4.09	6.46	7.54	8.40	9.14
Total	5.91	5.52	5.74	6.51	6.40

2.4 Zinsbelastungsanteil

Aussage: Massgrösse für die Auswirkung der Verschuldung auf die Laufende Rechnung

Definition: Passivzinsen abzüglich Nettovermögenserträge in Prozent des Finanzertrages

Zinsbelastungsanteil in %

Gemeinde	2017	2016	2015	2014	2013
bis 999 Einwohner					
Riemenstalden	-1.17	-1.31	-1.38	-1.63	-1.19
Innerthal	-1.34	-3.18	-3.10	-3.32	-1.88
Alpthal	0.81	0.75	0.79	0.99	0.90
Illgau	1.23	2.72	0.95	1.35	0.23
Oberiberg	-0.27	-0.16	-0.31	0.74	0.82
Steinerberg	0.16	-4.16	-0.67	1.80	0.48
1000 bis 2999 Einwohner					
Vorderthal	0.53	0.50	1.01	1.01	1.28
Lauerz	3.96	0.02	-0.03	0.11	1.60
Morschach	0.86	0.75	0.85	1.01	1.03
Sattel	-2.55	-2.62	-2.58	-1.74	-5.80
Gersau	-0.90	0.41	-1.34	-0.37	0.20
Rothenthurm	0.29	0.63	0.72	1.06	1.53
Unteriberg	-0.99	-0.91	-0.91	-0.87	-0.69
3000 bis 5999 Einwohner					
Tuggen	0.22	0.84	0.96	1.66	1.88
Steinen	9.69	-0.26	-0.25	-0.31	-0.36
Muotathal	-0.21	-0.11	-0.06	-0.02	0.22
Reichenburg	3.48	1.00	1.04	1.31	1.56
Wangen	1.55	2.16	2.37	2.98	3.57
Galgenen	-0.21	0.00	-0.01	0.38	0.62
Feusisberg	-0.03	-0.02	-0.12	0.36	0.13
mehr als 6000 Einwohner					
Altendorf	-1.63	-1.48	-1.58	-1.37	-2.47
Wollerau	-0.72	-2.08	-0.43	-0.83	-0.88
Lachen	-7.89	-7.58	-7.96	-7.77	-9.08
Ingenbohl	-1.28	0.62	0.56	0.95	1.01
Schübelbach	-0.19	-0.01	-0.29	0.06	0.14
Arth	0.64	0.80	0.97	1.21	1.36
Küssnacht	-1.62	-1.01	-0.97	-0.57	-0.98
Schwyz	-2.90	-3.09	-2.83	-2.74	-3.28
Einsiedeln	-0.22	-0.45	-0.89	-0.61	0.14
Freienbach	-1.61	-0.82	-1.27	-1.12	-2.73
Mehrgemeindenbezirke					
Höfe	-2.61	-1.79	-1.96	-1.10	-0.42
March	0.23	0.54	0.61	0.94	0.94
Schwyz	-0.57	-0.17	0.26	0.27	0.32
Total	-0.90	-0.84	-0.83	-0.56	-0.73

3. Kennzahlen der kommunalen Steuern 2013–2017

3.1 Absolute Steuerkraft, umgerechnet auf 100 Steuerprozent

Aussage: Masszahl für die Steuerertragsbasis der Gemeinde

Definition: Absolute Steuerkraft: Frankenbetrag Steuererträge total pro Gemeinde, umgerechnet auf 100 Steuerprozent

Absolute Steuerkraft in Fr.

Gemeinde	2017	2016	2015	2014	2013
bis 999 Einwohner					
Riemenstalden	23 686	22 826	21 776	18 292	24 152
Innerthal	146 616	148 609	146 960	132 536	146 433
Alpthal	608 879	683 366	613 930	607 277	506 076
Illgau	434 921	409 156	422 398	400 278	366 066
Oberiberg	1 215 733	988 231	910 588	813 691	868 573
Steinerberg	776 124	716 241	671 524	623 253	581 397
1000 bis 2999 Einwohner					
Vorderthal	717 343	706 821	737 789	687 569	707 878
Lauerz	841 779	865 593	955 336	800 315	780 550
Morschach	1 239 160	1 238 678	1 270 595	1 053 806	1 015 627
Sattel	1 929 198	1 930 800	1 916 134	1 800 827	1 723 255
Gersau	3 318 926	3 104 461	2 567 380	2 575 895	2 318 224
Rothenthurm	1 748 466	1 717 563	1 607 288	1 693 313	1 603 153
Unteriberg	1 958 468	1 847 401	1 854 326	1 576 331	1 713 803
3000 bis 5999 Einwohner					
Tuggen	4 492 731	4 245 362	4 640 042	4 032 578	3 924 660
Steinen	2 613 943	2 947 194	2 564 562	2 458 965	2 372 552
Muotathal	2 250 766	2 408 631	2 393 488	2 183 097	2 037 443
Reichenburg	3 734 464	3 568 017	3 242 172	3 056 576	3 120 851
Wangen	5 961 330	5 532 579	5 371 196	4 994 246	5 007 911
Galgenen	6 301 309	6 118 418	6 151 936	5 448 577	5 756 339
Feusisberg	39 875 381	37 966 400	31 867 651	29 001 897	26 776 809
mehr als 6000 Einwohner					
Altendorf	16 255 219	15 712 009	14 604 720	13 627 132	12 937 248
Wollerau	51 755 801	50 960 180	58 988 043	46 815 446	42 027 363
Lachen	19 169 059	18 469 133	17 379 151	17 537 798	14 872 514
Ingenbohl	11 214 495	10 672 166	10 561 147	10 399 392	11 207 735
Schübelbach	9 165 723	9 095 528	8 460 748	7 927 318	7 226 917
Arth	11 310 163	11 245 850	11 623 650	10 577 010	10 054 932
Küssnacht	27 355 609	25 409 660	27 541 523	23 933 534	22 476 452
Schwyz	22 058 054	21 240 324	21 858 516	21 519 549	20 418 642
Einsiedeln	17 827 295	16 999 114	18 325 997	16 160 872	15 527 476
Freienbach	83 842 744	117 446 559	82 778 327	69 925 944	67 753 457
Mehrgemeindenbezirke					
Höfe	173 441 753	202 286 357	166 795 770	136 674 268	143 889 432
March	64 160 298	62 051 814	58 830 169	57 272 050	52 744 428
Schwyz	56 096 756	55 261 861	55 552 322	53 451 345	52 389 915
Total	350 143 380	374 416 872	342 048 893	302 383 314	285 854 488

3.2 Relative Steuerkraft in Fr. pro Einwohner

Aussage: Masszahl für die Steuerertragsbasis der Gemeinde

Definition: Relative Steuerkraft: = Steuerkraft pro Einwohner = absolute Steuerkraft dividiert durch die Einwohnerzahl

Relative Steuerkraft in Fr. pro Einwohner

Gemeinde	2017	2016	2015	2014	2013
bis 999 Einwohner					
Riemenstalden	269	256	242	199	249
Innerthal	828	754	750	690	751
Alpthal	1 005	1 115	1 030	1 009	832
Illgau	547	520	538	511	458
Oberiberg	1 391	1 131	1 043	914	1 005
Steinerberg	790	751	698	660	611
1000 bis 2999 Einwohner					
Vorderthal	705	697	733	669	697
Lauerz	796	821	878	741	729
Morschach	1 122	1 106	1 118	921	900
Sattel	1 005	1 014	1 002	960	932
Gersau	1 473	1 379	1 149	1 156	1 054
Rothenthurm	737	727	701	739	706
Unteriberg	818	789	794	679	736
3000 bis 5999 Einwohner					
Tuggen	1 376	1 328	1 457	1 254	1 275
Steinen	780	881	774	745	719
Muotathal	646	687	688	631	586
Reichenburg	1 037	1 007	948	890	908
Wangen	1 193	1 109	1 094	1 028	1 043
Galgenen	1 219	1 187	1 205	1 073	1 151
Feusisberg	7 652	7 324	6 240	5 830	5 396
mehr als 6000 Einwohner					
Altendorf	2 362	2 282	2 163	2 039	1 948
Wollerau	7 359	7 226	8 400	6 663	5 890
Lachen	2 241	2 167	2 070	2 123	1 817
Ingenbohl	1 276	1 224	1 217	1 193	1 283
Schübelbach	1 013	1 013	945	889	822
Arth	962	962	1 004	932	903
Küssnacht	2 141	2 039	2 208	1 917	1 792
Schwyz	1 479	1 430	1 473	1 446	1 379
Einsiedeln	1 155	1 114	1 217	1 076	1 036
Freienbach	5 215	7 311	5 166	4 316	4 230
Mehrgemeindenbezirke					
Höfe	6 124	7 148	5 925	4 846	5 118
March	1 502	1 461	1 403	1 374	1 282
Schwyz	1 029	1 019	1 030	995	981
Total	2 245	2 416	2 224	1 972	1 875

4. Kennzahlen der Investitionsrechnung 2013–2017

4.1 Bruttoinvestitionen in Fr. pro Einwohner

Aussage: Mass für Infrastrukturausbau ohne Berücksichtigung der Finanzierungsträger

Definition: Summe der Investitionsausgaben ohne Passivierungen und ohne Veränderungen von Spezialfinanzierungen, auf die Einwohnerzahl umgerechnet

Bruttoinvestitionen in Fr. pro Einwohner

Gemeinde	2017	2016	2015	2014	2013
bis 999 Einwohner					
Riemenstalden	7 790	2 090	6 261	5 494	
Innerthal		81	1 092	502	
Alpthal			29	15	304
Illgau	839	4 447	7 682	1 025	1 220
Oberberg	1 208	66	100	6	157
Steinerberg		351	398	2 412	52
1000 bis 2999 Einwohner					
Vorderthal	198	1	557	874	737
Lauerz	49	0	0	54	
Morschach	904	1 006	986	524	2 727
Sattel	986	1 199	252	1 727	1 119
Gersau	1 323	503	236	1 004	832
Rothenthurm	707	520	407	255	260
Unteriberg	322	242	761	1 200	233
3000 bis 5999 Einwohner					
Tuggen	136	61	168	148	230
Steinen	335	512	302	1 108	331
Muotathal	954	724	967	927	450
Reichenburg	1 231	352	602	894	1 123
Wangen	173	329	314	698	195
Galgenen	119	71	133	184	309
Feusisberg	427	394	758	698	617
mehr als 6000 Einwohner					
Altendorf	357	276	513	1 297	695
Wollerau	3 762	363	588	494	725
Lachen	1 192	1 082	933	795	342
Ingenbohl	388	516	280	441	616
Schübelbach	91	104	142	385	257
Arth	158	168	89	405	424
Küssnacht	1 461	2 190	1 820	1 394	1 779
Schwyz	765	2 085	1 406	688	657
Einsiedeln	766	407	495	1 106	924
Freienbach	440	203	236	320	700
Mehrgemeindenbezirke					
Höfe	44	8	5	6	10
March	28	35	61	50	98
Schwyz	86	47	44	74	118
Total	803	731	688	773	759

4.2 Nettoinvestitionen in Fr. pro Einwohner

Aussage: Mass für die Investitionstätigkeit, Cash-mässige Betrachtung, analog der Definition der Selbstfinanzierung in der Laufenden Rechnung

Definition: Summe der Investitionsausgaben abzüglich der Summe der Investitionseinnahmen ohne Passivierungen und ohne Veränderung von Spezialfinanzierungen, auf die Einwohnerzahl umgerechnet
 - = Nettoinvestitionsabnahmen

Nettoinvestitionen in Fr. pro Einwohner

Gemeinde	2017	2016	2015	2014	2013
bis 999 Einwohner					
Riemenstalden	1 920	- 1 778	2 042	5 494	
Innerthal		76	755	502	
Alpthal	- 16	- 28	- 154	-165	167
Illgau	805	4 419	7 552	755	672
Oberiberg	1 206	67	95	-8	71
Steinerberg	- 2	297	161	2 402	19
1000 bis 2999 Einwohner					
Vorderthal	133	- 195	455	682	594
Lauerz	50	- 42	- 44	39	-24
Morschach	853	958	945	396	2 685
Sattel	899	764	40	1 671	936
Gersau	1 197	316	52	702	540
Rothenthurm	447	249	25	-51	6
Unteriberg	134	149	686	1 068	166
3000 bis 5999 Einwohner					
Tuggen	- 24	38	80	103	171
Steinen	159	212	668	668	-7
Muotathal	889	704	921	778	312
Reichenburg	1 036	136	387	387	358
Wangen	48	162	300	68	-104
Galgenen	16	39	60	79	170
Feusisberg	349	158	605	482	412
mehr als 6000 Einwohner					
Altendorf	81	67	265	768	296
Wollerau	2 711	114	364	702	-218
Lachen	391	514	666	213	125
Ingenbohl	325	457	186	345	550
Schübelbach	32	27	104	315	151
Arth	86	129	68	277	253
Küssnacht	1 265	1 930	1 496	1 004	1 557
Schwyz	428	1 704	1 161	506	536
Einsiedeln	535	267	322	962	697
Freienbach	394	78	107	179	603
Mehrgemeindenbezirke					
Höfe	44	114	5	6	10
March	28	5	60	42	98
Schwyz	80	22	41	73	118
Total	572	538	517	557	534

5. Kennzahlen der Bestandesrechnung 2013–2017

5.1 Nettoschuld in Fr. pro Einwohner

Aussage: Beurteilung der kommunalen Vermögenslage

Definition: Fremdkapital einschliesslich Saldo der Spezialfinanzierungen abzüglich Finanzvermögen, umgerechnet auf die Einwohnerzahl
(Übersteigt das Finanzvermögen das Fremdkapital einschliesslich Saldo der Spezialfinanzierungen, so liegt ein Nettovermögen vor)

Nettoschuld in Fr. pro Einwohner

Gemeinde	2017	2016	2015	2014	2013
bis 999 Einwohner					
Riemenstalden	2 608	2 502	6 690	7 208	3 565
Innerthal	4 271	4 967	6 969	7 056	6 101
Alpthal	10	377	965	1 173	1 264
Illgau	16 262	17 140	13 400	6 418	5 534
Oberiberg	- 725	- 342	466	1 399	2 005
Steinerberg	1 473	1 920	2 034	2 248	269
1000 bis 2999 Einwohner					
Vorderthal	2 827	3 112	3 534	3 470	3 159
Lauerz	545	558	473	861	1 129
Morschach	9 314	9 643	10 152	10 709	11 834
Sattel	2 944	2 243	1 639	1 901	1 577
Gersau	1 118	702	894	1 171	430
Rothenthurm	2 141	2 465	2 370	2 774	3 247
Unteriberg	3 407	3 385	3 266	2 750	1 770
3000 bis 5999 Einwohner					
Tuggen	1 181	1 490	1 890	2 366	2 463
Steinen	- 42	798	1 085	1 345	879
Muotathal	3 516	3 231	2 859	2 462	2 289
Reichenburg	1 621	1 147	1 622	1 644	1 434
Wangen	2 071	2 463	2 744	2 768	2 739
Galgenen	971	1 245	1 578	1 791	1 845
Feusisberg	-5 375	-4 580	-3 632	-3 534	-3 613
mehr als 6000 Einwohner					
Altendorf	- 542	- 214	85	125	- 437
Wollerau	-2 346	-3 928	-4 577	-3 448	-3 224
Lachen	3 210	3 055	3 100	2 884	3 188
Ingenbohl	1 919	1 850	1 596	1 633	1 712
Schübelbach	515	682	932	812	342
Arth	386	344	525	898	985
Küssnacht	3 100	3 778	1 870	1 074	391
Schwyz	4 959	4 910	3 381	2 616	2 426
Einsiedeln	1 915	1 708	1 904	2 174	1 640
Freienbach	-3 488	-4 473	-2 360	-1 040	-413
Mehrgemeindenbezirke					
Höfe	- 215	413	155	454	450
March	- 36	- 132	157	278	344
Schwyz	155	- 1	312	458	546
Total	1 155	1 092	1 249	1 482	1 401

5.2 Nettoschuld in Prozent der Steuerkraft

Aussage: Beurteilung der Vermögenslage anhand der steuerlichen Leistungsfähigkeit

Definition: Fremdkapital einschliesslich Saldo der Spezialfinanzierungen abzüglich Finanzvermögen, dividiert durch die absolute Steuerkraft

Nettoschuld in Prozent der Steuerkraft

Gemeinde	2017	2016	2015	2014	2013
bis 999 Einwohner					
Riemenstalden	969	975	2 765	3 190	3 190
Innerthal	516	658	929	656	656
Alpthal	1	34	94	145	145
Illgau	2 973	3 297	2 490	742	742
Oberiberg	- 52	- 30	45	419	419
Steinerberg	187	256	291	-30	-30
1000 bis 2999 Einwohner					
Vorderthal	401	446	482	335	335
Lauerz	69	68	54	259	259
Morschach	830	872	908	1 203	1 203
Sattel	293	221	164	65	65
Gersau	76	51	78	4	4
Rothenthurm	290	339	338	687	687
Unteriberg	416	429	411	299	299
3000 bis 5999 Einwohner					
Tuggen	86	112	130	206	206
Steinen	- 5	91	140	153	153
Muotathal	544	470	415	435	435
Reichenburg	156	114	171	123	123
Wangen	174	222	251	256	256
Galgenen	80	105	131	72	72
Feusisberg	- 70	- 63	- 58	-24	-24
mehr als 6000 Einwohner					
Altendorf	- 23	- 9	4	-42	-42
Wollerau	- 32	- 54	- 54	-62	-62
Lachen	143	141	150	137	137
Ingenbohl	150	151	131	92	92
Schübelbach	51	67	99	-24	-24
Arth	40	36	52	146	146
Küssnacht	145	185	85	-72	-72
Schwyz	335	343	229	69	69
Einsiedeln	166	153	156	109	109
Freienbach	- 67	- 61	- 46	-36	-36
Mehrgemeindenbezirke					
Höfe	- 4	- 3	3	8	8
March	- 2		11	14	14
Schwyz	15	17	30	294	294
Total	28	24	31	52	52

5.3 Fremdkapital

Aussage: Beurteilung der Kapitalstruktur, auch im Hinblick auf die Zinsbelastung

Definition: Fremdkapital, umgerechnet auf die Anzahl Einwohner

Fremdkapital in Fr. pro Einwohner

Gemeinde	2017	2016	2015	2014	2013
bis 999 Einwohner					
Riemenstalden	5 989	12 853	12 258	9 127	7 553
Innerthal	14 465	12 781	13 608	12 934	12 101
Alpthal	1 676	1 450	1 335	1 408	1 312
Illgau	19 551	20 128	16 448	9 503	8 824
Oberiberg	4 406	3 885	3 596	3 477	4 331
Steinerberg	8 415	8 537	9 451	9 929	4 531
1000 bis 2999 Einwohner					
Vorderthal	5 952	5 396	6 960	6 582	5 174
Lauerz	2 378	2 923	2 565	2 481	2 585
Morschach	10 921	9 967	10 503	10 585	12 229
Sattel	6 826	5 720	5 173	4 585	3 341
Gersau	3 823	3 923	4 051	2 892	2 015
Rothenthurm	4 115	3 994	3 992	4 184	5 159
Unteriberg	4 273	3 833	3 699	3 113	2 095
3000 bis 5999 Einwohner					
Tuggen	2 565	2 428	3 136	3 595	3 893
Steinen	3 899	4 096	4 557	3 785	3 671
Muotathal	3 621	3 059	2 912	2 549	2 341
Reichenburg	3 914	2 968	3 445	3 278	2 974
Wangen	4 293	3 539	3 029	3 116	3 049
Galgenen	2 112	3 018	3 076	3 070	3 433
Feusisberg	2 639	1 897	1 043	1 051	1 291
mehr als 6 000 Einwohner					
Altendorf	1 136	971	899	1 124	945
Wollerau	830	844	1 274	791	1 549
Lachen	4 471	3 820	3 659	3 951	3 421
Ingenbohl	4 822	4 136	3 160	2 930	3 361
Schübelbach	1 714	1 801	1 684	1 355	1 214
Arth	1 473	1 378	1 675	1 860	1 644
Küssnacht	6 683	6 810	5 036	3 251	2 362
Schwyz	6 724	6 376	4 819	5 075	3 991
Einsiedeln	3 383	3 270	3 415	3 349	2 832
Freienbach	3 186	2 964	2 218	1 831	1 697
Mehrgemeindenbezirke					
Höfe	558	729	716	940	814
March	445	398	558	635	708
Schwyz	656	719	835	805	865
Total	4 328	3 653	3 827	3 615	3 339

5.4 Finanzvermögen

Aussage: Beurteilung der Vermögensstruktur, auch im Hinblick auf die Zinsbelastung

Definition: Finanzvermögen, umgerechnet auf die Anzahl Einwohner

Finanzvermögen in Fr. pro Einwohner

Gemeinde	2017	2016	2015	2014	2013
bis 999 Einwohner					
Riemenstalden	3 458	10 428	5 644	2 011	4 076
Innerthal	10 688	8 190	7 015	6 456	6 470
Alpthal	5 040	4 346	3 634	3 149	2 786
Illgau	3 632	3 366	3 427	3 461	3 654
Oberiberg	5 742	4 995	3 953	2 969	3 313
Steinerberg	7 563	7 272	8 085	8 199	4 809
1000 bis 2999 Einwohner					
Vorderthal	3 468	2 483	3 690	3 380	2 305
Lauerz	2 770	3 384	3 056	2 549	2 337
Morschach	3 251	1 976	1 995	1 434	1 808
Sattel	3 945	3 577	3 898	3 279	2 507
Gersau	3 301	3 740	3 589	2 015	2 063
Rothenthurm	2 238	1 803	1 882	1 588	2 049
Unteriberg	1 698	1 322	1 429	1 196	1 077
3000 bis 5999 Einwohner					
Tuggen	1 920	1 411	1 704	1 702	1 975
Steinen	4 900	4 315	4 325	3 273	3 606
Muotathal	917	681	789	760	842
Reichenburg	2 708	2 279	2 448	2 400	2 338
Wangen	3 431	2 375	1 593	1 612	1 473
Galgenen	1 743	2 242	1 947	1 740	2 152
Feusisberg	8 809	7 262	5 464	5 312	5 815
mehr als 6000 Einwohner					
Altendorf	3 312	2 955	2 485	2 579	3 137
Wollerau	3 617	5 256	6 466	4 867	5 436
Lachen	3 186	2 604	2 598	3 136	2 278
Ingenbohl	2 916	2 235	1 481	1 274	1 697
Schübelbach	1 617	1 581	1 250	1 066	1 373
Arth	1 577	1 563	1 690	1 439	1 167
Küssnacht	3 915	3 363	3 907	2 972	2 674
Schwyz	1 806	1 782	1 712	2 629	1 678
Einsiedeln	2 050	2 148	2 059	1 691	1 742
Freienbach	6 959	7 689	4 822	3 116	2 364
Mehrgemeindenbezirke					
Höfe	773	927	561	486	364
March	481	400	401	357	364
Schwyz	534	580	548	366	339
Total	3 776	3 687	3 245	2 780	2 601

5.5 Eigenkapital

Aussage: Entwicklung der Eigenkapitalstruktur zur Deckung von Aufwandüberschüssen

Eigenkapital

Gemeinde	2017	2016	2015	2014	2013
bis 999 Einwohner					
Riemenstalden	1 352 485	1 370 371	1 324 950	1 293 900	1 305 245
Innerthal	332 157	211 848	- 76 964	-70 315	106 481
Alpthal	824 174	680 247	427 788	335 288	430 817
Illgau	-1 014 372	- 929 386	- 633 439	-211 337	208 100
Oberiberg	2 939 936	1 959 891	1 422 529	812 368	520 036
Steinerberg	1 908 515	1 816 394	1 821 451	1 671 298	1 620 972
1000 bis 2999 Einwohner					
Vorderthal	1 183 914	1 086 965	1 169 752	1 145 021	1 250 664
Lauerz	1 150 253	1 322 786	1 550 612	1 302 414	1 148 456
Morschach	1 867 066	1 484 240	760 701	143 799	-345 527
Sattel	790 041	1 075 018	1 279 896	1 286 645	1 649 155
Gersau	7 128 942	6 286 612	5 932 111	5 895 204	6 800 202
Rothenthurm	2 933 062	2 406 145	2 988 243	2 780 319	2 741 117
Unteriberg	452 928	1 000 788	1 791 753	2 152 841	2 716 529
3000 bis 5999 Einwohner					
Tuggen	3 678 756	3 491 743	2 914 331	2 331 528	2 912 348
Steinen	6 468 109	4 884 501	4 236 127	3 813 369	3 462 736
Muotathal	3 420 040	2 715 493	2 872 843	2 668 128	2 322 944
Reichenburg	6 033 137	5 353 965	4 442 765	4 734 692	5 279 591
Wangen	3 447 388	2 483 492	1 789 954	1 612 360	2 508 766
Galgenen	6 375 423	5 925 401	5 421 294	5 313 802	6 091 169
Feusisberg	36 183 553	36 143 623	36 133 048	35 977 491	36 807 729
mehr als 6000 Einwohner					
Altendorf	15 700 664	13 968 297	13 916 676	13 158 195	13 057 211
Wollerau	45 089 210	43 297 939	48 333 642	39 299 255	35 269 676
Lachen	17 231 899	17 279 193	17 030 923	16 733 106	16 418 089
Ingenbohl	11 413 028	11 564 914	12 297 218	12 536 366	10 933 989
Schübelbach	4 834 536	3 392 820	1 142 567	1 856 637	3 531 975
Arth	8 783 257	9 724 260	8 966 227	8 004 888	6 742 033
Küssnacht	46 681 122	46 981 789	45 384 770	43 205 333	43 033 933
Schwyz	13 713 385	14 923 812	17 782 544	16 298 595	15 950 530
Einsiedeln	22 006 522	21 096 390	19 716 263	15 276 878	13 808 417
Freienbach	62 798 637	72 683 696	60 767 136	59 997 553	59 326 054
Mehrgemeindenbezirke					
Höfe	33 868 209	34 526 617	26 641 126	20 580 082	23 248 273
March	20 326 763	19 447 673	13 940 034	9 922 524	9 382 851
Schwyz	23 748 616	24 011 202	20 162 064	15 583 946	12 857 731
Total	413 651 353	413 668 738	383 650 935	347 442 173	343 098 288

5.6 Zusätzliche Abschreibung

Aussage: Entwicklung der realisierten zusätzlichen Abschreibungen

Zusätzliche Abschreibungen

Gemeinde	2017	2016	2015	2014	2013
bis 999 Einwohner					
Riemenstalden					
Innerthal					
Alpthal					
Illgau					
Oberiberg					
Steinerberg		142 689	76 500		
1000 bis 2999 Einwohner					
Vorderthal					
Lauerz	41 911				
Morschach					
Sattel					
Gersau	17 699	8 300			
Rothenthurm	517 498				
Unteriberg					
3000 bis 5999 Einwohner					
Tuggen			385 656		
Steinen					
Muotathal			240 898	28 000	
Reichenburg					
Wangen					
Galgenen					
Feusisberg	4 825 186	4 366 793	2 000 000	1 000 000	
mehr als 6000 Einwohner					
Altendorf		1 375 961			
Wollerau	33 750	17 802			
Lachen	213 900	209 000	702 999	1 285 987	216 465
Ingenbohl					
Schübelbach					
Arth		1 087 996	1 635 000	289 380	
Küssnacht			4 500 000		
Schwyz			1 921 899	979 600	76 200
Einsiedeln		884 988			
Freienbach		10 539 596	16 173 989	5 458 000	
Mehrgemeindenbezirke					
Höfe					
March	76 300	605 200	1 050 800	1 369 500	523 900
Schwyz	1 000 000	1 800 000	400 000		
Total	6 726 244	21 038 325	29 087 741	10 410 467	816 565

6. Kennzahlen der Gesamtrechnung

6.1 Selbstfinanzierungsgrad

Aussage: Ausmass, in dem die Investitionen im entsprechenden Jahr finanziell verkraftet werden

Definition: Selbstfinanzierung in Prozent der Nettoinvestitionen

Selbstfinanzierungsgrad in %

Gemeinde	2017	2016	2015	2014	2013
bis 999 Einwohner					
Riemenstalden	96	- 140	133	37	
Innerthal		2 695	93	-71	
Alpthal	-2 267	-2 002	- 217	-22	-185
Illgau	148	22	7	-2	9
Oberiberg	121	1 212	999	-7 232	1 016
Steinerberg	-17 422	169	373	18	747
1000 bis 2999 Einwohner					
Vorderthal	350	- 160	103	50	31
Lauerz	21	166	- 868	796	-234
Morschach	155	168	172	342	44
Sattel	19	22	592	5	27
Gersau	65	159	714	-3	-10
Rothenthurm	170	27	1 678	-758	5 914
Unteriberg	65		30	9	180
3000 bis 5999 Einwohner					
Tuggen	-1 084	1 095	705	94	7
Steinen	410	197	1 285	67	-4 938
Muotathal	70	44	50	52	147
Reichenburg	52	408	115	46	110
Wangen	906	247	103	143	-25
Galgenen	1 755	817	438	134	165
Feusisberg	328	735	131	86	283
mehr als 6000 Einwohner					
Altendorf	508	584	116	27	69
Wollerau	40	- 389	432	112	79
Lachen	97	105	70	248	161
Ingenbohl	87	48	147	144	114
Schübelbach	794	1 277	19	-29	-198
Arth	37	237	636	133	93
Küssnacht	48	38	73	49	17
Schwyz	100	17	41	67	30
Einsiedeln	83	187	204	44	68
Freienbach	- 145	2 888	1 355	470	53
Mehrgemeindenbezirke					
Höfe	141	4 766	6 739	19	-474
March	224	557	300	247	51
Schwyz	117	408	449	208	86
Total	74	144	157	87	58

6.2 Selbstfinanzierungsgrad während fünf Jahren

Aussage: Ausmass, in dem die Investitionen über fünf Jahre hinweg finanziell verkräftet werden.

Definition: Selbstfinanzierung über fünf Jahre in Prozent der Nettoinvestitionen über fünf Jahre. Keine = Keine Investitionstätigkeiten

Selbstfinanzierungsgrad in % während fünf Jahren

Gemeinde	2013–2017	2012–2016	2011–2015	2010–2014	2009–2013
bis 999 Einwohner					
Riemenstalden	153	213	103	103	148
Innerthal	243	156	3	8	93
Alpthal	- 516	-130	-43	-5	60
Illgau	20	13	12	23	48
Oberiberg	314	1 888	3 535	190	92
Steinerberg	73	53	34	30	163
1000 bis 2999 Einwohner					
Vorderthal	106	64	33	31	43
Lauerz	- 3 184	- 1 141	-1 676	-2 263	-1 059
Morschach	122	92	90	77	47
Sattel	21	25	27	25	55
Gersau	56	54	60	73	156
Rothenthurm	287	641	417	116	63
Unteriberg	31	29	59	58	93
3000 bis 5999 Einwohner					
Tuggen	376	146	76	92	86
Steinen	207	109	113	107	163
Muotathal	63	68	82	126	126
Reichenburg	90	105	67	93	152
Wangen	267	164	115	207	266
Galgenen	347	148	54	29	34
Feusisberg	235	312	256	184	246
mehr als 6000 Einwohner					
Altendorf	105	69	71	90	209
Wollerau	77	155	169	109	144
Lachen	111	117	90	73	87
Ingenbohl	102	85	83	83	84
Schübelbach	37	-9	-68	-9	177
Arth	170	201	190	117	129
Küssnacht	44	38	45	48	85
Schwyz	39	33	30	29	41
Einsiedeln	90	84	69	52	67
Freienbach	316	397	157	74	41
Mehrgemeindenbezirke					
Höfe	954	269	200	135	242
March	225	185	104	58	60
Schwyz	202	181	137	72	110
Total	103	100	85	70	84

7. Normaufwendungen der Laufenden Rechnung 2013–2017

7.1 Normaufwandgruppe Schule, Nettoaufwendungen pro Schüler in Fr.

Gemeinde	2017	2016	2015	2014	2013
bis 999 Einwohner					
Riemenstalden	25 083	22 735	18 859	14 374	9 722
Innerthal	18 002	15 981	16 925	23 009	17 015
Alpthal	19 900	20 199	19 069	20 301	18 054
Illgau	21 583	21 012	21 442	18 227	17 565
Oberiberg	16 933	17 600	16 834	15 400	16 181
Steinerberg	23 818	23 085	21 300	20 170	18 795
1000 bis 2999 Einwohner					
Vorderthal	16 201	14 936	16 784	15 801	16 092
Lauerz	17 069	17 987	15 801	14 959	15 782
Morschach	17 751	17 927	17 122	16 288	15 392
Sattel	14 712	15 031	13 884	13 545	12 724
Gersau	16 049	16 291	15 629	17 518	15 850
Rothenthurm	15 090	14 748	15 700	16 172	14 745
Unteriberg	16 213	15 869	15 884	14 325	12 717
3000 bis 5999 Einwohner					
Tuggen	15 323	16 565	16 653	17 294	16 801
Steinen	17 288	16 039	15 041	14 798	14 368
Muotathal	15 515	15 603	15 493	15 057	14 234
Reichenburg	12 821	11 466	12 947	12 781	13 711
Wangen	13 512	13 791	14 372	15 752	14 829
Galgenen	15 140	14 559	14 712	14 617	15 093
Feusisberg	18 263	20 866	22 297	21 112	19 564
mehr als 6000 Einwohner					
Altendorf	14 778	14 393	14 226	15 181	14 099
Wollerau	16 110	17 658	17 298	15 971	14 905
Lachen	13 239	12 646	13 258	13 055	13 302
Ingenbohl	12 904	12 954	12 932	12 878	12 516
Schübelbach	13 457	13 102	13 748	13 732	13 961
Arth	12 571	12 447	12 349	12 323	12 505
Küssnacht	14 673	15 057	14 513	14 392	14 393
Schwyz	15 278	15 929	15 162	15 194	14 940
Einsiedeln	15 022	15 680	15 390	15 056	14 118
Freienbach	17 163	17 956	17 959	17 661	19 037
Total Gemeinden	14 980	15 180	15 114	15 012	14 773
Bezirke					
Gersau	22 819	22 591	24 394	23 501	22 727
Küssnacht	18 628	18 431	17 997	17 309	17 683
Einsiedeln	22 341	22 573	22 694	20 719	19 430
Höfe	31 370	28 982	28 842	29 181	28 737
March	22 101	20 032	19 491	18 921	18 543
Schwyz	20 429	20 454	20 683	20 211	19 878
Total Bezirke	22 312	21 529	21 481	20 878	20 517

7.2 Normaufwandgruppe Strassenwesen, Nettoaufwendungen pro Laufmeter in Fr.

Gemeinde	2017	2016	2015	2014	2013
bis 999 Einwohner					
Riemenstalden	37	33	36	30	32
Innerthal	29	21	24	23	41
Alpthal	47	81	39	30	53
Illgau	240	208	160	79	94
Oberiberg	165	225	189	145	151
Steinerberg	22	24	19	14	21
1000 bis 2999 Einwohner					
Vorderthal	40	45	46	29	56
Lauerz	36	33	23	14	24
Morschach	83	87	93	70	100
Sattel	79	72	52	51	48
Gersau	40	37	34	38	42
Rothenthurm	57	38	40	37	49
Unteriberg	96	114	88	85	97
3000 bis 5999 Einwohner					
Tuggen	34	36	45	45	50
Steinen	46	66	40	56	52
Muotathal	42	51	40	33	40
Reichenburg	69	72	90	67	97
Wangen	65	55	50	51	52
Galgenen	86	74	79	91	96
Feusisberg	234	242	265	214	216
mehr als 6000 Einwohner					
Altendorf	52	53	51	49	50
Wollerau	129	110	104	90	84
Lachen	120	119	120	109	121
Ingenbohl	42	50	51	54	83
Schübelbach	91	75	85	68	114
Arth	220	183	272	329	476
Küssnacht	239	193	192	182	202
Schwyz	94	84	68	62	62
Einsiedeln	85	79	85	75	71
Freienbach	99	100	100	123	128
Total Gemeinden	89	84	81	76	84
Bezirke					
Gersau					
Küssnacht					
Einsiedeln					
Höfe					
March	70	59	84	60	83
Schwyz	61	46	58	67	31
Total Bezirke	66	53	71	64	58

7.3 Einwohnerbezogene Nettoaufwendungen pro Einwohner in Fr.

Gemeinde	2017	2016	2015	2014	2013
bis 999 Einwohner					
Riemenstalden	2 379	2 747	2 632	3 807	2 759
Innerthal	2 277	1 681	1 809	2 173	2 347
Alpthal	1 006	1 037	1 306	1 231	1 024
Illgau	1 141	983	1 042	1 001	895
Oberiberg	1 145	1 109	952	764	798
Steinerberg	876	852	750	787	733
1000 bis 2999 Einwohner					
Vorderthal	733	1 128	1 005	921	1 036
Lauerz	891	1 073	801	653	811
Morschach	903	973	960	988	1 129
Sattel	793	837	834	900	807
Gersau	863	1 026	908	951	993
Rothenthurm	460	932	575	617	555
Unteriberg	705	861	751	803	659
3000 bis 5999 Einwohner					
Tuggen	784	783	791	768	858
Steinen	696	689	638	608	551
Muotathal	770	755	748	689	668
Reichenburg	760	839	799	789	742
Wangen	697	659	650	592	643
Galgenen	566	522	505	458	440
Feusisberg	935	901	830	820	848
mehr als 6000 Einwohner					
Altendorf	661	676	630	608	615
Wollerau	1 339	1 284	1 190	1 149	1 217
Lachen	801	779	783	804	796
Ingenbohl	982	972	898	809	774
Schübelbach	838	827	761	716	672
Arth	696	630	627	611	634
Küssnacht	1 159	1 093	995	1 075	1 049
Schwyz	709	676	603	621	659
Einsiedeln	1 033	906	811	803	744
Freienbach	989	996	996	983	1 063
Total Gemeinden	878	861	806	797	801
Bezirke					
Gersau	92	68	63	70	80
Küssnacht	87	82	85	73	69
Einsiedeln	44	74	71	72	96
Höfe	150	171	128	132	121
March	130	118	97	122	105
Schwyz	147	145	133	127	133
Total Bezirke	127	129	111	116	113

7.4 Normaufwandgruppe Alters- und Pflegeheime, Nettoaufwendungen pro Einwohner in Fr.

(- = Ertragsüberschüsse)

Gemeinde	2017	2016	2015	2014	2013
bis 999 Einwohner					
Riemenstalden					
Innerthal					
Alpthal	19	26	35	50	70
Illgau	25	20	21	22	23
Oberiberg					
Steinerberg		25	34	45	61
1000 bis 2999 Einwohner					
Vorderthal					
Lauerz	3	4	-5	5	
Morschach	26	24	26	29	26
Sattel	17	22	28	37	50
Gersau					
Rothenthurm	11	14	20	26	36
Unteriberg					
3000 bis 5999 Einwohner					
Tuggen	12				
Steinen	2				
Muotathal					
Reichenburg					
Wangen	6				
Galgenen	28	27	17		18
Feusisberg	48	48	49	50	50
mehr als 6000 Einwohner					
Altendorf	46	49	53	45	
Wollerau	607	76	105	26	41
Lachen		-26		-19	-11
Ingenbohl					
Schübelbach					5
Arth		41	102	99	41
Küssnacht	64	76	65	31	12
Schwyz	43	0			
Einsiedeln	107	59	34		
Freienbach					
Total Gemeinden	53	23	27	15	10

7.5 Beiträge an den Kanton für Gemeinschaftsaufgaben pro Einwohner in Fr.

Gemeinde	2017	2016	2015	2014	2013
bis 999 Einwohner					
Riemenstalden	414	377	368	417	321
Innerthal	506	394	410	446	416
Alpthal	501	426	494	452	419
Illgau	403	472	486	472	457
Oberiberg	374	366	394	371	388
Steinerberg	589	504	514	530	530
1000 bis 2999 Einwohner					
Vorderthal	422	424	422	378	358
Lauerz	387	364	335	341	339
Morschach	463	409	403	428	389
Sattel	517	520	458	490	479
Gersau	509	480	493	506	524
Rothenthurm	488	455	442	500	523
Unteriberg	419	392	392	423	424
3000 bis 5999 Einwohner					
Tuggen	345	331	327	312	313
Steinen	508	488	500	466	492
Muotathal	389	364	369	375	364
Reichenburg	451	398	404	400	380
Wangen	463	424	435	415	389
Galgenen	372	355	358	360	334
Feusisberg	465	407	414	434	434
mehr als 6000 Einwohner					
Altendorf	406	371	371	384	360
Wollerau	441	401	393	405	401
Lachen	413	371	370	359	338
Ingenbohl	457	423	419	430	430
Schübelbach	432	418	447	445	430
Arth	422	391	375	381	408
Küssnacht	463	426	429	438	427
Schwyz	447	410	412	413	403
Einsiedeln	464	441	463	475	476
Freienbach	449	411	427	424	412
Total Gemeinden	443	410	415	419	413
Mehrgemeindenbezirke					
Höfe	100	86	106	101	108
March	65	64	78	76	76
Schwyz	77	65	75	74	83
Total Bezirke	63	56	67	65	70

7.6 Normaufwandgruppe Kapitaldienst, Nettoaufwendungen pro Einwohner in Fr.

Gemeinde	2017	2016	2015	2014	2013
bis 999 Einwohner					
Riemenstalden	42	63	59	33	27
Innerthal	15	20	- 1	25	4
Alpthal	87	62	38	36	32
Illgau	- 12	- 14	- 9	-13	-10
Oberiberg	- 44	- 19	- 32	-1	4
Steinerberg	32	12	4	-1	-8
1000 bis 2999 Einwohner					
Vorderthal	10	12	10	10	11
Lauerz	6	3	1	-8	-3
Morschach	23	27	162	9	10
Sattel	8	15	18	21	28
Gersau	9	14	7	10	10
Rothenthurm	9	9	11	10	11
Unteriberg	3	3	- 2	-2	1
3000 bis 5999 Einwohner					
Tuggen	21				
Steinen	- 474	7	7	-1	-3
Muotathal	17	14	10	7	5
Reichenburg	8	13	17	17	15
Wangen	- 2	5	2	2	1
Galgenen	12	12	12	13	17
Feusisberg	18	- 15	- 13	-17	-18
mehr als 6000 Einwohner					
Altendorf					
Wollerau	- 49	- 43	- 42	-38	-51
Lachen	17	19	17	13	15
Ingenbohl	- 1	- 2	- 4	-4	4
Schübelbach	5	7	8	8	7
Arth	14	14	13	15	16
Küssnacht	7	- 26	- 12	-22	-85
Schwyz	- 2	- 4	- 8	-7	-5
Einsiedeln	16	14	14	14	12
Freienbach	- 2	- 28	- 54	-62	-113
Total Gemeinden	- 6	- 2	- 3	- 6	-17
Mehrgemeindenbezirke					
Höfe	- 42	- 42	- 42	-31	-20
March					
Schwyz	- 14	- 12	- 13	-15	-12
Total Bezirke	- 13	- 12	-12	-11	- 8

7.7 Gemeindespezifischer Sonderaufwand, Nettoaufwendungen pro Einwohner in Fr.

Gemeinde	2017	2016	2015	2014	2013
bis 999 Einwohner					
Riemenstalden	613	638	419	721	1 078
Innerthal	855	867	1 012	507	697
Alpthal	- 27	- 29	- 16	-24	14
Illgau	601	594	539	452	449
Oberiberg					
Steinerberg	194	293	132	111	129
1000 bis 2999 Einwohner					
Vorderthal	181	233	216	224	264
Lauerz	70	106	168	71	88
Morschach	436	476	570	616	590
Sattel					
Gersau					
Rothenthurm	8	8	9	9	
Unteriberg					
3000 bis 5999 Einwohner					
Tuggen					
Steinen					
Muotathal					
Reichenburg					
Wangen	40				
Galgenen	11	- 1			
Feusisberg		11	13	14	15
mehr als 6000 Einwohner					
Altendorf		58	104		
Wollerau					
Lachen					
Ingenbohl					
Schübelbach					
Arth	- 6	- 5			
Küssnacht					
Schwyz	8	362	106		3
Einsiedeln					
Freienbach	1	772	231		236
Total Gemeinden	13	129	51	12	37
Mehrgemeindenbezirke					
Höfe					
March					
Schwyz					
Total Bezirke					

8. Normerträge der Laufenden Rechnung 2013–2017

8.1 Normertragsgruppe Steuern, Nettoerträge pro Einwohner in Fr.

Gemeinde	2017	2016	2015	2014	2013
bis 999 Einwohner					
Riemenstalden	325	310	8 112	627	735
Innerthal	1 212	1 551	3 741	1 320	1 108
Alpthal	1 348	1 848	3 260	1 737	1 170
Illgau	961	1 396	3 798	1 334	1 085
Oberiberg	2 054	1 941	3 247	1 538	1 677
Steinerberg	1 096	1 449	3 125	1 398	1 166
1000 bis 2999 Einwohner					
Vorderthal	840	1 256	2 379	1 234	1 147
Lauerz	1 101	1 511	2 914	1 399	1 283
Morschach	1 826	2 114	3 818	1 964	1 898
Sattel	1 491	1 807	2 512	1 748	1 605
Gersau	2 921	2 994	3 052	2 559	2 367
Rothenthurm	1 266	1 669	2 551	1 675	1 509
Unteriberg	1 282	1 639	2 182	1 506	1 404
3000 bis 5999 Einwohner					
Tuggen	2 355	2 456	2 739	2 207	2 225
Steinen	1 389	1 891	2 644	1 728	1 572
Muotathal	925	1 454	2 652	1 336	1 176
Reichenburg	1 834	2 059	2 255	1 880	1 909
Wangen	1 974	2 058	2 179	1 814	1 711
Galgenen	1 845	2 015	2 195	1 841	1 904
Feusisberg	5 033	5 244	3 232	4 215	3 878
mehr als 6000 Einwohner					
Altendorf	2 368	2 361	2 199	2 143	2 025
Wollerau	4 451	4 451	4 036	4 153	3 621
Lachen	2 245	2 349	2 275	2 326	1 981
Ingenbohl	2 117	2 158	2 209	2 226	2 332
Schübelbach	1 808	2 123	2 164	1 745	1 488
Arth	1 495	1 789	2 280	1 895	1 750
Küssnacht	3 478	3 447	3 810	3 250	3 042
Schwyz	2 270	2 344	2 379	2 240	2 088
Einsiedeln	2 720	3 012	3 436	2 891	2 750
Freienbach	3 435	5 585	3 689	3 566	3 049
Total Gemeinden	2 480	2 860	2 851	2 502	2 304
Mehrgemeindenbezirke					
Höfe	933	1 260	985	782	767
March	730	803	845	740	681
Schwyz	630	784	905	774	721
Total Bezirke	589	724	728	616	578

8.2 Normertragsgruppe Kantonsbeiträge an Bezirke und Gemeinden pro Einwohner in Fr.

Gemeinde	2017	2016	2015	2014	2013
bis 999 Einwohner					
Riemenstalden	9 970	10 158	10 104	9 821	9 749
Innerthal	4 005	3 739	2 680	2 327	2 352
Alpthal	2 202	2 207	1 995	1 636	1 830
Illgau	4 507	3 697	3 072	2 680	2 806
Oberiberg	1 700	1 512	1 395	962	1 008
Steinerberg	2 182	2 100	1 949	1 942	2 015
1000 bis 2999 Einwohner					
Vorderthal	1 269	1 307	1 242	1 020	1 159
Lauerz	2 058	1 800	1 578	1 413	1 585
Morschach	2 316	2 539	2 486	2 439	2 640
Sattel	933	836	796	809	1 002
Gersau	483	422	338	436	604
Rothenthurm	1 562	1 068	1 093	1 071	1 108
Unteriberg	805	724	670	739	900
3000 bis 5999 Einwohner					
Tuggen	179	265	154	162	185
Steinen	1 198	1 047	968	1 004	1 111
Muotathal	1 799	1 256	1 284	1 293	1 399
Reichenburg	756	598	367	353	405
Wangen	562	349	257	248	283
Galgenen	507	367	270	262	302
Feusisberg	- 1 212	- 1 530	- 1 208	-1 274	-335
mehr als 6000 Einwohner					
Altendorf	135	119	107	122	126
Wollerau	- 2 092	- 2 278	- 1 068	-941	-1 307
Lachen	121	92	105	108	110
Ingenbohl	277	210	171	252	288
Schübelbach	608	519	423	379	460
Arth	480	484	425	436	566
Küssnacht	113	140	149	140	113
Schwyz	156	231	195	163	136
Einsiedeln	682	510	432	385	479
Freienbach	- 1 418	- 771	- 312	-251	-348
Total Gemeinden	190	173	239	237	283
Bezirke					
Gersau	62	73	68	75	69
Küssnacht	68	75	70	66	61
Einsiedeln	70	69	71	66	73
Höfe	- 196	- 202	- 96	-96	-111
March	78	79	78	79	81
Schwyz	188	190	148	149	155
Total Bezirke	64	65	69	69	69

8.3 Normertragsgruppe weitere Erträge pro Einwohner in Fr.

Gemeinde	2017	2016	2015	2014	2013
bis 999 Einwohner					
Riemenstalden	45	44	45	66	19
Innerthal	832	772	645	705	1 035
Alpthal	72	72	76	74	77
Illgau	35	37	31	30	53
Oberiberg	112	116	118	146	152
Steinerberg	36	39	33	38	38
1000 bis 2999 Einwohner					
Vorderthal	123	102	110	148	156
Lauerz	45	44	43	45	46
Morschach	109	110	110	109	116
Sattel	60	58	53	55	54
Gersau	56	55	61	61	65
Rothenthurm	53	57	62	65	66
Unteriberg	48	46	49	76	91
3000 bis 5999 Einwohner					
Tuggen					
Steinen	44	43	43	43	44
Muotathal	152	151	153	142	175
Reichenburg					
Wangen					
Galgenen	39	37	22	35	33
Feusisberg	24	16	20	27	31
mehr als 6000 Einwohner					
Altendorf	8	6	11	20	29
Wollerau	1 455	73	2	1	-1
Lachen	10	10	10	10	10
Ingenbohl	46	47	48	49	52
Schübelbach	22	19	18	10	12
Arth	2	2	2	3	3
Küssnacht	62	65	66	67	70
Schwyz	176	177	174	174	178
Einsiedeln	166	64	79	103	115
Freienbach		- 1	- 2	-3	-6
Total Gemeinden	123	50	48	52	56
Mehrgemeindenbezirke					
Höfe	10	6	9	11	13
March	19	19	16	18	20
Schwyz	26	26	26	21	19
Total Bezirke	16	16	15	14	14