

Schulstatistik 2018/2019

Bildungsdepartement



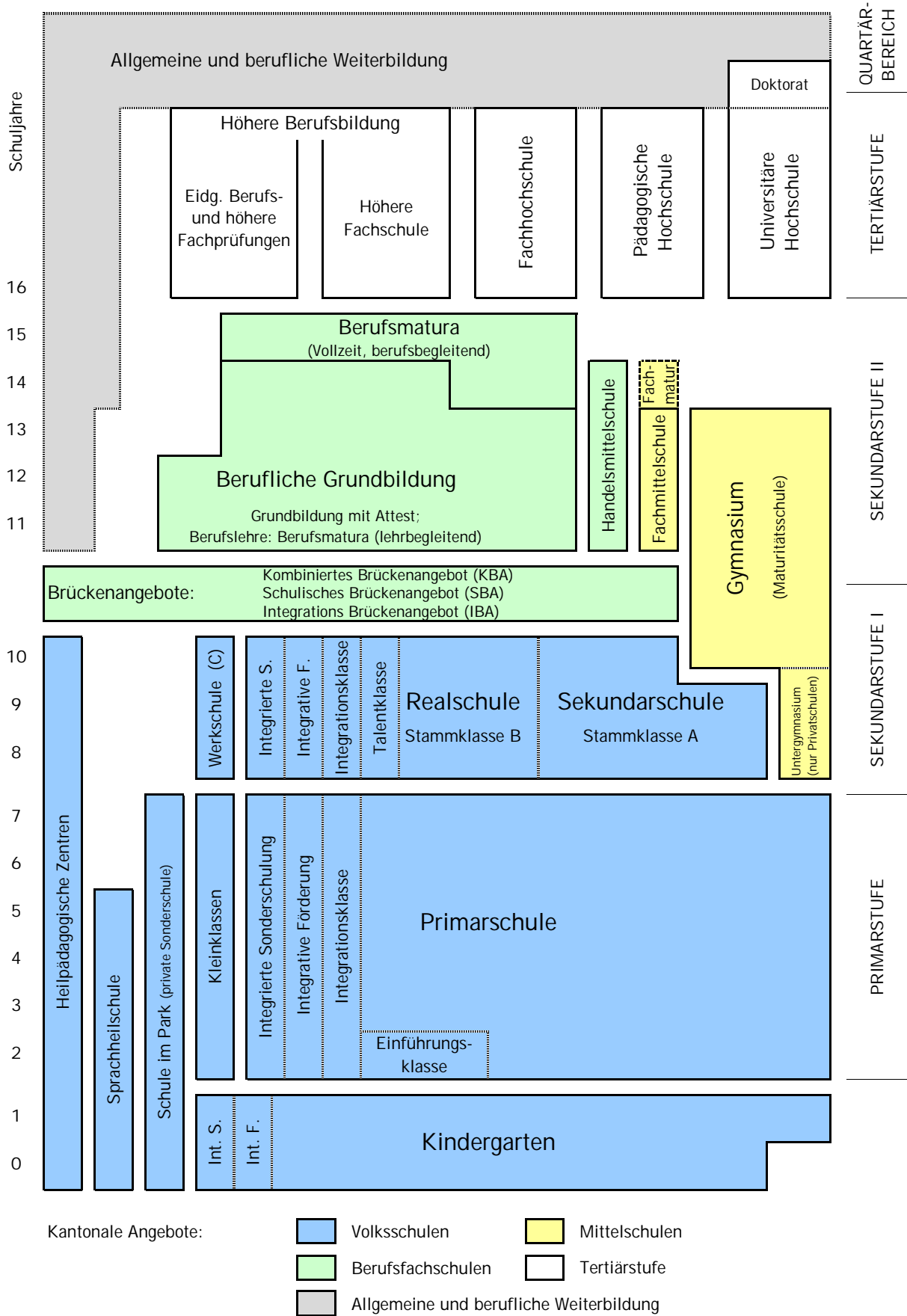
Version vom 11. Februar 2019



Inhaltsverzeichnis

Übersichten		
Inhaltsverzeichnis		1
Bildungswesen	Übersichtsdiagramm	2
Lernende und Klassen im Kanton Schwyz	Zahlenübersicht	3
Das Wichtigste in Kürze		4
Volksschulen		6
	Schüler und Klassen: - Kindergarten	7
	- Primarstufe	9
	- Einführungs-, Klein- und Integrationsklassen	14
	- Sekundarstufe I	15
	Sonderschulen	18
	Sonderschulstatistik	19
	Private Volksschulen	22
	Schüler nach Schultypen	24
	Schülerzahlen für Schülerpauschalen	25
	Schüler nach Bildungsjahren	26
	Anzahl Klassen	27
	Geschlechterverteilung und Fremdsprachenanteil	28
	Entwicklung der Schülerzahlen	29
	Verteilung auf Bildungsjahre	30
	Verteilung auf Schultypen der Sekundarstufe I	31
	Klassengrössen	32
	Entwicklung der Klassengrössen	33
Berufsfachschulen		34
	Schülerzahlen der Berufsfachschulen	35
Mittelschulen		38
	Schülerzahlen der Mittelschulen	39
	Schwerpunktfächer an den Gymnasien	41
	Maturitätsquoten	42
Hochschulen	Studierende an Fachhochschulen (ohne PH)	44
	Studierende an Pädagogischen Hochschulen	45
	Studierende an universitären Hochschulen	46
	Entwicklung der Studierenden der Tertiärstufe	47
Abkürzungen	Schultypen, Fachbegriffe etc.	48
Impressum und Adressen		49

Bildungswesen im Kanton Schwyz



Lernende, Klassen und Klassengrösse im Kanton Schwyz

Schuljahr 2018/2019

Vorjahr 2017/2018

Volksschulen

	Lernende	Klassen	KI-Gr		Lernende	Klassen	KI-Gr
Kindergarten (öffentlich)	2830	154	18.4		2858	155	18.4
Sprachheilkindergarten *	17	3			15	2	
Heilpädagogische Zentren (ES) *	27	5			22	4	
Private Kindergärten	136	11	12.4		123	11	11.2
Kindergarten total	3010	173			3018	172	
Primarschule (öffentlich)	8456	498	17.0		8408	493	17.1
Einführungsklassen	92	8	11.5		90	8	11.3
Kleinklassen	77	9	8.6		76	9	8.4
Integrationsklassen	13	2			17	2	
Sprachheilschule *	63	4			61	5	
Heilpädagogische Zentren (US+MS) *	57	11			52	10	
Private Primarschule	321	23	14.0		326	26	12.5
Private Sonderschulen	16	3			11	2	
Primarstufe total	9095	558			9041	555	
Sekundarschule, Stammklassen A	2361	125	18.9		2374	127	18.7
Realschule, Stammklassen B	1309	91	14.4		1352	95	14.2
Werksschule, Stammklassen C	166	19	8.7		165	19	8.7
Stufengemischte Jahrg.kl. Sek	20						
Real	13	2					
Talentklassen	120	7	17.1		89	4	22.3
Integrationsklassen	25	4			22	3	
Heilpädagogische Zentren (OS+AS)	44	5			47	7	
Private Sek I (ohne Untergymnasium)	125	9	13.9		118	8	14.8
Sekundarstufe I total	4183	262			4167	263	
Total	16288	993	16.4		16226	990	16.4

Berufsfachschulen

Berufsbildungszentren	2432	152.9	15.9		2482	155	16.0
Kaufmännische Berufsschulen	767	45	17.0		810	47	17.2
Handelsmittelschule (HMS)	31	3	10.3		35	3	11.7
Total	3230	200.9			3327	205	

Mittelschulen

Kantonale Gymnasien	788	38	20.7		757	38	19.9
Private Gym. mit Leistungsauftrag	639	31	20.6		636	32	19.9
Private Gym. ohne Leistungsauftrag	18	3	6.0		11	2	5.5
Fachmittelschule (FMS)	309	14	22.1		305	15	20.3
Untergymnasien (Sekundarstufe I)	209	10	20.9		217	9	24.1
Total	1963	96			1926	96	

Total Kanton Schwyz

KG / Primarstufe / Sek.stufe I + II	21481	1289.9			21479	1291	
-------------------------------------	--------------	---------------	--	--	--------------	-------------	--

Tertiärstufe

Studierende an Fachhochschulen	952				979		
Stud. an Pädagogischen Hochschulen	508				524		
Studierende an Universitäten / ETH	1544				1516		
Total Studierende aus dem Kt. SZ	3004				3019		

* In den Sonderschulen (HZ und SHS) werden die Klassen teilweise stufenübergreifend geführt.

Allgemein

- ▶ Die vorliegende Bildungsstatistik ist gleich aufgebaut wie die letztjährige.

Volksschule

- ▶ Nach ständig sinkenden Zahlen ist die Gesamtschülerzahl in den Schuljahren 2017/18 und 2018/19 wieder gestiegen. Im aktuellen Schuljahr besuchen 62 Schülerinnen und Schüler (+0.4%) mehr die Volksschule als im Vorjahr.
- ▶ Durch die über drei Jahre gestaffelte Verschiebung des Einschulungstermins auf Ende Juli gab es Schülerjahrgänge, welche 13 Geburtsmonate umfassen (statt 12). Diese Umstellungsphase ist nun abgeschlossen.
- ▶ Die Schülerzahl hat im öffentlichen Kindergarten um 0.3% abgenommen.
- ▶ Die Schülerzahl in den Regelklassen der öffentlichen Primarschule ist um 48 Schülerinnen und Schüler (+0.6%) gestiegen, die Anzahl Klassen hat sich von 493 auf 498 erhöht.
- ▶ Bei den Kleinklassen (+1) bzw. den Einführungsklassen (+2) ist eine minimale Zunahme der Schülerzahlen zu verzeichnen.
- ▶ Die Schülerzahlen in der öffentlichen Sekundarstufe I sind erstmals seit zehn Jahren leicht gestiegen (+ 9 Schülerinnen und Schüler; +0.2%). Dabei nahmen die Schülerzahlen in der Sekundarschule / Stammklasse A um 0.3% (+7 Schülerinnen und Schüler) zu, jene in der Realschule / Stammklasse B um 2.2% (-30) ab und jene in der Werkschule / Stammklasse C um 0.6% (+1) ab. Die Schülerzahlen in den Talentklassen Innerschwyz und Ausserschwyz erhöhte sich von 89 auf 120 Schülerinnen und Schüler (+34.8%). Sonderschulbereich siehe weiter unten.
- ▶ In den letzten Jahren ist der Anteil der Schülerinnen und -schüler der Sek / Stammklasse A an allen Schülerinnen und Schülern der Sekundarstufe I leicht von 61% auf 62% gestiegen.
- ▶ Zurzeit gibt es bei den vier Schulträgern Bezirk Schwyz (MPS Oberarth), Bezirk Küssnacht (PS und Sek I), Bezirk March (MPS Siebnen) und Freienbach (PS) je eine Integrationsklasse für fremdsprachige Schülerinnen und Schüler. Die anderen fremdsprachigen Schülerinnen und Schüler werden parallel zum Regelunterricht mit Deutsch als Zweitsprache (DaZ) unterstützt.
- ▶ Über alle Stufen gesehen ist die durchschnittliche Klassengrösse stabil geblieben. Leicht gestiegen ist sie in der Sek / Stammklasse A (von 18.7 auf 18.9) und in der Real / Stammklasse B (von 14.2 auf 14.4). Leicht gesunken hingegen ist sie in der Primarschule (von 17.1 auf 17.0). Stabil geblieben ist sie im Kindergarten (18.4) und in der Werkschule / Stammklasse C (8.7).
- ▶ Die Schülerzahl im Sonderschulbereich ist um 2.3% gestiegen. Die Zahl der Tagesschüler in den Heilpädagogischen Zentren hat um 5.8% zugenommen. Demgegenüber ist die Zahl der integrierten Sonderschulungen HZ (-6.9%) und der ausserkantonalen Platzierungen abnehmend (-2.0%). Die Zahl im Bereich Verhalten (Platzierungen) ist gleich geblieben (62, vgl. Seite 20 Diagramm unten).
- ▶ Die Zahl der Schülerinnen und Schüler der Sprachheilschule Steinen-Freienbach ist leicht von 72 auf 74 gestiegen. Im Sprachheilkindergarten ist die Schülerzahl leicht gestiegen (von 14 auf 17 Schülerinnen und Schüler). In der 1.-4. Primarklasse hat die Schülerzahl leicht abgenommen (von 58 auf 57).
- ▶ Gesamthaft ist die Schülerzahl in den Privatschulen um 15 Schülerinnen und Schüler gestiegen. Der Anteil der im Kanton Schwyz wohnhaften Schülerinnen und Schüler, welche im Kanton Schwyz eine Privatschule besuchen, ist leicht von 79 auf 80% gestiegen. Zudem besuchen 320 (Vorjahr 354) Schülerinnen und Schüler aus dem Kanton Schwyz Privatschulen in anderen Kantonen.

Das Wichtigste in Kürze (Teil 2)

Berufsfachschulen

- ▶ Insgesamt ist die Schülerzahl an den vier Berufsfachschulen und der HMS um 2.9% zurückgegangen.
- ▶ Auch die gewerblich/industriellen Berufsbildungszentren verzeichnen eine Abnahme um 2.0%.
- ▶ Die kaufmännischen Berufsschulen verzeichnen eine Abnahme um 2.3%.
- ▶ An den Berufsfachschulen beträgt der Anteil an Schülerinnen und Schüler aus anderen Kantonen zwischen 6% und 33%.

Mittelschulen

- ▶ Die Gesamtzahl der Mittelschülerinnen und Mittelschüler im Kanton Schwyz ist gegenüber dem letzten Schuljahr um 1.9% gestiegen. An den kantonalen Gymnasien nahm sie um 4.1%, an den privaten Gymnasien mit Leistungsauftrag (ohne UG) um 0.5% zu. Die privaten Untergymnasien verzeichneten hingegen eine Abnahme von 3.7%.
- ▶ Die Schülerzahl an den Fachmittelschulen stieg um 1.3%.
- ▶ Die gymnasiale Maturitätsquote wird vom Bundesamt für Statistik seit 2015 anders berechnet (s. S. 42). Der Wert berechnet sich neu aus der mittleren Nettoquote über drei Jahre bis zum 25. Altersjahr in % der gleichaltrigen Referenzbevölkerung. Der Wert 2016 ergibt sich aus der Durchschnittsquote 2015-2017. Die Zahlen der gymnasialen Maturitätsquote 2017 werden aus der Durchschnittsquote 2016-2018 errechnet, sie sind noch nicht verfügbar.

Studierende an Hochschulen (Studienjahr 2017/18)

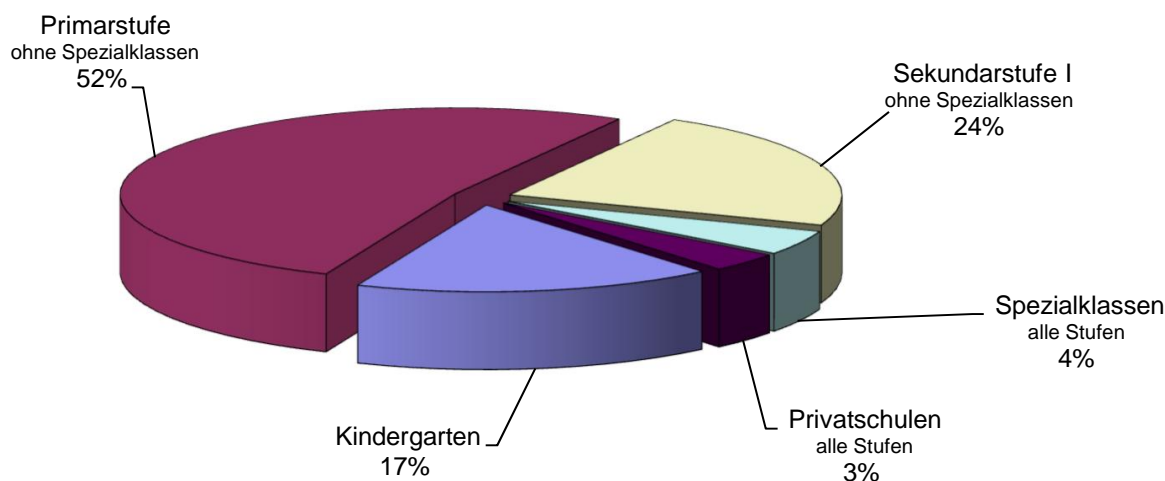
- ▶ Die Zahl der Schwyzer Studierenden hat an den universitären Hochschulen im Vergleich zum Vorjahr zugenommen (+1.9%), an den Fachhochschulen und den Pädagogischen Hochschulen hat die Schwyzer Studierendenzahl abgenommen (FH -2.8%; PH -3.1%).
- ▶ Der Frauenanteil an den drei Hochschultypen ist unterschiedlich hoch: FH 40.8%; PH 71.5%; Uni 52.2%.
- ▶ Gefragte Studienbereiche an den Fachhochschulen sind vor allem Wirtschaft sowie Technik & IT, an den Pädagogischen Hochschulen absolvieren die meisten Studierenden die Lehrkräfteausbildung für die Vorschul- und Primarstufe, an den Universitäten belegen die Geistes- und Sozialwissenschaften den ersten Rang.
- ▶ Als Studienort werden auf Fachhochschulstufe von den Schwyzerinnen und Schwyzern die Zürcher Fachhochschule, die Hochschule Luzern (Fachhochschule Zentralschweiz) und die Fachhochschule Ostschweiz favorisiert, bei der Lehrkräfteausbildung steht die Pädagogische Hochschule Schwyz an erster Stelle, und bei den universitären Hochschulen wählen die meisten Schwyzer Studierenden Zürich als Studienort (Uni + ETH).
- ▶ Die Entwicklung der Studierendenzahlen zeigt bei den Fachhochschulen und den Pädagogischen Hochschulen einen starken Anstieg, im Studienjahr 2017/18 ist erstmals ein Rückgang zu verzeichnen. Bei den universitären Hochschulen steigen die Studierendenzahlen stetig moderat an (Ausnahmen 2011 und 2016: kleiner Rückgang).

Volksschulen

Bildungsangebote im Kanton Schwyz

Stand September 2018

Kindergarten	2830
Primarstufe (ohne Spezialklassen)	8456
Sekundarstufe I (ohne Spezialklassen)	3670
Spezialklassen (alle Stufen)	750
Privatschulen (alle Stufen)	582
Total	16288



Kindergarten Die Schulträger (Gemeinden und Bezirke) bieten ein freiwilliges und ein obligatorisches Kindergartenjahr an.

Primarstufe Die Primarschule dauert 6 Schuljahre. Klassen können im Bedarfsfall wiederholt oder bei Hochbegabung übersprungen werden. Für Kinder mit besonderen Bedürfnissen gibt es Einführungsklassen (1. Klassenstoff auf zwei Jahre verteilt) und Kleinklassen.

Sekundarstufe I Die Sekundarstufe I dauert drei Schuljahre und wird als dreiteilige Sekundarstufe I (mit den drei Stammklassen Sekundar-, Real- und Werkschule) oder als kooperative Sekundarstufe I (mit den drei Stammklassen A, B und C) geführt. Klassen können im Bedarfsfall wiederholt oder bei Hochbegabung übersprungen werden.

Spezialklassen Neben Einführungsklassen, Kleinklassen und Werkschulen werden zwei Heilpädagogische Zentren, eine Sprachheilschule mit zwei Standorten und eine private Sonderschule für Verhalten geführt. Im Bezirk Schwyz und in der Ausserschwyz (Bezirke Höfe und March) werden Talentklassen für Kunst und Sport geführt.

Sonderpädagogisches Angebot An allen Schulorten werden Schülerinnen und Schüler mit Lerndefiziten durch schulische Heilpädagogen integrativ gefördert (IF).
Fremdsprachige Schülerinnen und Schüler, deren Deutschkenntnisse nicht ausreichen, um dem Unterricht folgen zu können, werden zusätzlich mit DaZ (Deutsch als Zweitsprache) unterstützt oder besuchen eine Integrationsklasse.
Schülerinnen und Schüler mit Behinderungen oder in besonderen Fällen mit starker Verhaltensauffälligkeit können in Regelklassen integriert geschult werden (IS), sie werden durch Fachpersonen zusätzlich unterstützt. Die betreffenden Schülerinnen und Schüler werden in dieser Statistik bei den Regelklassen erfasst.
Weitere Unterstützung bietet die kantonale Abteilung Logopädie.
Einzelne Schulträger führen eine Psychomotorik-Therapiestelle.

Schülerzahlen im Kindergarten

2 Seiten

Privatschulen siehe Seite 22

	Abteilungen						Kinder		Klassen	KI-Gr		
							Kleine	Grosse	total			
Bezirk Einsiedeln												
Einsiedeln	20	19	19	19	21		114	173	287	16	17.9	
- Bennau	20	18	18	21	20							
- Egg	21											
- Euthal	11											
- Gross	9											
- Trachslau	21											
- Willerzell	16											
	14											
Bezirk Gersau												
Gersau	19	19					20	18	38	2	19.0	
Bezirk Höfe												
Feusisberg	16	16					48	44	92	5	18.4	
- Schindellegi	20	20	20									
Freienbach	22	21					119	119	238	14	17.0	
- Bäch	14	14										
- Pfäffikon	18	14	16	20	18	16						
- Wilen	18	17	17	13								
Wollerau	15	17	12	16	16		34	42	76	5	15.2	
Bezirk Küssnacht												
- Küssnacht Dorfhalde	16	18	18	16			94	123	217	12	18.1	
- Küssnacht Seematt 1	20	21	20	18								
- Immensee	17	16	13									
- Merlischachen	24											
Bezirk March												
Altendorf	18	18	19	18	19	19	48	63	111	6	18.5	
Galgenen	19	20	20	16	16		47	44	91	5	18.2	
Innerthal: Kinder besuchen den Kindergarten in Vorderthal												
Lachen	20	19	16	18	17	16	16	76	82	158	9	17.6
	18	18										
Reichenburg	18	18	21	21			40	38	78	4	19.5	
Schübelbach (Dorf)	24						92	88	180	9	20.0	
- Schübelbach (Gutenbrunnen)	20	22										
- Buttikon (Sunnehü., Mürtsh.)	18	20										
- Siebnen (Dorf)	19	19	18	20								
Tuggen	19	20	19	18			37	39	76	4	19.0	
Vorderthal (inkl. Innerthal)	16						7	9	16	1	16.0	
Wangen	15	15	16	15	16	16	34	59	93	6	15.5	

Schülerzahlen im Kindergarten 2. Teil

Bezirk Schwyz		Kinder		Klassen	KI-Gr	
		Kleine	Grosse	total		
Alpthal	12	4	8	12	1	12.0
Arth	22 22 21 22 21	100	146	246	12	20.5
- Goldau	17 28 19 18 20 18 18					
Illgau	15	5	10	15	1	15.0
Ingenbohl, Brunnen	19 19 17 22 22 21 21	60	99	159	8	19.9
	18					
Lauerz	27	9	18	27	1	27.0
Morschach	18	11	10	21	1	18.0
- Stoos*	3					
Muotathal	20 21	13	48	61	3	20.3
- Ried	20					
Oberiberg	12	4	8	12	1	12.0
Riemenstalden*		0	0	0	0	
Rothenthurm	16 17 17	21	29	50	3	16.7
Sattel	20 19	12	27	39	2	19.5
Schwyz: - Herrengasse	22 20 21 18	108	205	313	16	19.6
(inkl. Dorfbach / Hinterdorf)						
- Lücken	19 20					
- Ibach	23 18 21 17 18					
- Rickenbach	21 20					
- Seewen	18 19 18					
Steinen	16 16 14 16	31	31	62	4	15.5
Steinerberg	19	6	13	19	1	19.0
Unteriberg	22 21	17	26	43	2	21.5

* Kindergarten mit besonderer Form in Gesamtschulen

ZUSAMMENFASSUNG						
Öffentliche Kindergärten total		1211	1619	2830	154	18.4
Private Kindergärten	siehe Seite 22	67	69	136	11	12.4
Heilpädagogische Zentren	siehe Seite 18	0	27	27	5	
Sprachheilkindergärten	siehe Seite 18	0	17	17	3	
Kindergärten total		1278	1732	3010	173	17.8

Schülerzahlen in der Primarstufe

5 Seiten

Privatschulen siehe Seite 22

		P1	P2	P3	P4	P5	P6	Kinder	Klassen	KI-Gr	
Bezirk Einsiedeln											
Dorf Einsiedeln											
- Team 1		15	18		20	20	19	229	13	17.6	
(Altes SH und SH Brüel PS)		16	17			19	18				
		15	16			18					
						18					
Einführungsklasse		11									
Kleinklasse			8					19	2	9.5	
- Team 2 (SH Nordstrasse)				15	15	19	18	155	9	17.2	
				12	20		19				
				18			19				
Einführungsklasse		11									
Kleinklasse							7	18	2	9.0	
- Team 3 (SH Kornhausstr.)		18	15	16	19			137	8	17.1	
(Trachslau siehe unten)		19	13	17	20						
Umliegende Dörfer:											
- Bennau		11	12	12	15	15	13	78	6	13.0	
- Egg		18			16			34	2	17.0	
- Euthal		16		19	23			58	3	19.3	
- Gross		17	14	21	14	15	16	97	6	16.2	
- Trachslau		19		19		17		55	3	18.3	
- Willerzell		14			13		14	41	3	13.7	
								884	53	16.7	
								37	4	9.3	
		Bezirk Einsiedeln							921	57	
								Total			
Bezirk Gersau											
Gersau		15	14	22	14	23	15	103	6	17.2	
Bezirk Höfe											
Feusisberg											
- Feusisberg Dorf		12		20		13		56	4	14.0	
		11									
- Schindellegi		14	12	14	14	12	12	151	12	12.6	
		12	12	11	16	11	11				
		Total						207	16	12.9	
Freienbach											
Freienbach Dorf	Schwerzi	19	14	19	16	20	14	102	6	17.0	
Kleinklassen Verhalten				6				6	1	6.0	

Schülerzahlen in der Primarstufe (2. Teil)

Freienbach (Fortsetzung)	P1	P2	P3	P4	P5	P6	Kinder	Klassen	KI-Gr
- Bäch	9	16	13	9	11	12	70	6	11.7
- Pfäffikon	Steg			17	21	13	155	9	17.2
				17	20	15			
				16	20	16			
Felsenburgmatte	15	17	16				161	10	16.1
	15	15	18						
	15	18	17						
	15								
Einführungsklasse	12						12	1	12.0
Integrationsklasse	6						6	1	6.0
- Wilen	15	12	14	19	16	13	179	12	14.9
	20	11	15	16	16	12			
							667	43	15.5
							24	3	8.0
	Gemeinde Freienbach						691	46	
							Total		
Wollerau	16	17	15	22	21	20	296	16	18.5
	17	14	17	24	21	20			
	17	17	17		21				
Kleinklasse Verhalten	4						4	1	4.0
							296	16	18.5
							4	1	4.0
							Total		
							300	17	
Bezirk Küssnacht									
Küsnacht Dorf									
- Dorfhalde	15	19	21	17	16	19	212	12	17.7
	12	19	19	20	16	19			
- Seematt	14	18	21	13	18	17	220	13	16.9
	13	18	19	16	17	18			
				18					
Einführungsklassen	12						24	2	12.0
	12						7	1	7.0
Integrationsklasse	7						7	1	7.0
Kleinklassen	12			12			24	2	12.0
- Immensee	23	22	15	20	20	19	152	8	19.0
	16			17					
- Merlischachen	15	14		10					
	14	14		11					
							662	39	17.0
							55	5	11.0
	Bezirk Küssnacht						717	44	
							Total		

Schülerzahlen in der Primarstufe (3. Teil)

	P1	P2	P3	P4	P5	P6	Kinder	Klassen	KI-Gr
Bezirk March									
Altendorf	21	20	17	16	19	20			
	20	21	20	15	16	18			
	15	20	19	17	15	19			
		20		18			366	20	18.3
Einführungsklasse	9						9	1	9.0
							375	21	Total
Galgenen	18	18	22	14	22	19			
	19	18	22	14	21	16			
	18	16	16	19	22	19	333	18	18.5
Innerthal		6			8		14	2	7.0
Lachen	19	15	19	18	17	16			
	19	18	20	20	18	16			
	20	18	19	22	18	16			
	20	18	19	20	18	15			
		19					457	25	18.3
Einführungsklasse	12						12	1	12.0
							469	26	Total
Reichenburg	15	21	17	19	18	22			
	16	19	17	19	19	21			
	16		17				256	14	18.3
Schübelbach									
- Schübelbach Dorf	16	18	23	18	15		90	5	18.0
- Gutenbrunnen	19	20	20	22	14	25	120	6	20.0
Einführungsklasse	13						13	1	13.0
- Sunnehügel, Buttikon	22	18	22	22	20	22	126	6	21.0
- Stockberg, Siebnen	14	19	20	18		20			
	16			20		20	147	8	18.4
- Siebnen Dorf		18			16				
					16		50	3	16.7
Kleinklasse				7			7	1	7.0
							533	28	Primarschule
							20	2	Spezialklassen
Gemeinde Schübelbach							553	30	Total
Tuggen	17	15	16	12	17	13			
	17	14	17	13	16	12	179	12	14.9

Schülerzahlen in der Primarstufe (4. Teil)

	P1	P2	P3	P4	P5	P6	Kinder	Klassen	KI-Gr
Vorderthal	13		10		13		36	3	12.0
Wangen	21	16	19	23	16	16	269	15	17.9
	21	17	20	19	16	15			
	17				15	18			
Bezirk Schwyz									
Alpthal	15			15			30	2	15.0
Arth: altes Schulhaus, Hofmatt, Zwyzgarten	17	18	18	18	13	18	268	16	16.8
	18	16	16	17	15	19			
	18	18	14		15				
- Goldau: Rigi, Sonnegg	16	20	20	22	15	18	387	21	18.4
	17	21	21	20	18	17			
	17	20	20	21	16	16			
	16	20				16			
Kleinklasse				11			11	1	11.0
							655	37	17.7
							11	1	11.0
	Gemeinde Arth			Total			666	38	
Illgau	16		15				63	4	15.8
	18		14						
Ingenbohl, Brunnen	16	19	19	21	22	21	468	25	18.7
	19	20	14	17	19	19			
	18	15	18	21	19	19			
	18	20	18	21	17	21			
	17								
Lauerz	11	20	13	12	12	11	79	6	13.2
Morschach	18		15						
	19		16						
- Stoos (KG siehe dort)	13						81	5	16.2
Muotathal	14	15	18	17	20	15			
	14	13	20	18	16	14			
- Ried	12		15		15		236	15	15.7
Oberiberg	13		18		18		49	3	
Riemenstalden	13						13	1	13.0
Rothenthurm	14		15		17	21	188	12	15.7
	15		15		18				
	14		14		16				
	14		15						

Schülerzahlen in der Primarstufe (5. Teil)

	P1	P2	P3	P4	P5	P6	Kinder	Klassen	KI-Gr	
Sattel	16	15	19	21	21	16	120	7	17.1	
	12									
Schwyz: Herrengasse	18	21	20	17	22	15	165	9	18.3	
		19		17		16				
Lücken	19	21	20	19	22	19	179	9	19.9	
	17		20		22					
Kleinklassen				10			10	1	10.0	
- Ibach	16	15	18	21	16	14	194	12	16.2	
	16	14	16	19	15	14				
- Seewen	15		18		15		156	9	17.3	
	16		20		16					
	17		19		20					
- Rickenbach	21	20	21	18	21	22	123	6	20.5	
							Primarschule	817	45	18.2
							Spezialklassen	10	1	10.0
	Gemeinde Schwyz						Total	827	46	
Steinen	13	15	14	19	20	15	220	14	15.7	
	12	15	14	18	20	14				
				16	15					
Steinerberg	13		15				54	4	13.5	
	12		14							
Unterberg	16	19	11	15	13	18	121	8	15.1	
- Studen	16			13						

ZUSAMMENFASSUNG	Primarschule total (Regelklassen)	8456	498	17.0
	Einführungsklassen	92	8	11.5
	Kleinklassen	77	9	8.6
	Integrationsklassen	13	2	6.5
	Privatschulen (Seite 22)	321	23	14.0
	Sprachheilschulen (Seite 18)	63	4	15.8
	Private Sonderschulen (Seite 18)	16	3	5.3
	Heilpädagogische Zentren (Seite 18)	57	11	5.2
	Primarstufe total	9095	558	

Schülerzahlen in den Einführungs-, Klein- und Integrationsklassen

		P1	P2	P3	P4	P5	P6	Kinder	Klassen	KI-Gr
Einsiedeln	Einführungsklassen	11						22	2	11.0
		11								
	Kleinklassen				8	7		15	2	7.5
		Bezirk Einsiedeln						Total	37	4
Freienbach	Einführungsklasse	12						12	1	12.0
	Kleinklasse Verhalten				6			6	1	6.0
	Integrationsklasse	6						6	1	6.0
	Gemeinde Freienbach						Total	24	3	8.0
Wollerau	Kleinklasse Verhalten		4					4	1	4.0
Küssnacht	Einführungsklassen	12						24	2	12.0
		12								
	Kleinklassen		12			12		24	2	12.0
		Integrationsklassen	7						7	1
Bezirk Küssnacht						Total	55	5	11.0	
Altendorf	Einführungsklasse	9						9	1	9.0
Lachen	Einführungsklasse	12						12	1	12.0
Schübelbach	Einführungsklasse	13						13	1	13.0
	Kleinklassen				7			7	1	7.0
	Gemeinde Schübelbach						Total	20	2	10.0
Arth	Kleinklasse			11				11	1	11.0
Schwyz	Kleinklasse				10			10	1	10.0
ZUSAMMENFASSUNG		Einführungsklassen						92	8	11.5
		Kleinklassen						77	9	8.6
		Integrationsklassen						13	2	6.5
		Spezialklassen Primarstufe total						182	19	

Schülerzahlen in der Sekundarstufe I

3 Seiten

Privatschulen siehe Seiten 22

Bezirk Einsiedeln

Kooperative Sek I

- Stammklassen A und B

A1	A2	A3	B1	B2	B3
21	22	17	15	16	16
21	22	16	15	15	16
20	21	15	16	15	14
20	21	16			
21	22				

413	23	18.0
-----	----	------

- Stammklasse C

C1	C2	C3
10	5	5

20	3	6.7
----	---	-----

Bezirk Einsiedeln

Total

433 26

Bezirk Gersau

MPS Gersau

(3. Sek I in Brunnen resp. Ibach platziert)

S1	R1	S2	R2
16		17	

33	2	16.5
----	---	------

Bezirk Höfe

MPS Riedmatt, Wollerau

- Sekundar- und Realklassen

S1	S2	S3	R1	R2	R3
22	20	18	15	13	15
23	19	15			
15					

175	10	17.5
-----	----	------

- Talentklassen

T1	T2
15	18

33	2	16.5
----	---	------

- Integrationsklasse

2

2	1	2.0
---	---	-----

MPS Leutschen, Freienbach

- Sekundar- und Realklassen

S1	S2	S3	R1	R2	R3
22	18	20	16	9	11
				9	13

118	8	14.8
-----	---	------

- Werkschulklasse Verhalten (Schooltime)

ST1	ST2	ST3
3		

3	1	3.0
---	---	-----

MPS Weid, Pfäffikon

- Sekundar- und Realklassen

S1	S2	S3	R1	R2	R3
19	17	17	16	14	17
19	17	12			
17	18				

183	11	16.6
-----	----	------

- Werkschulklassen

W1	W2	W3
8	6	7

21	3	7.0
----	---	-----

Sekundar- und Realklassen

476	29	16.4
-----	----	------

Werkschulklassen

24	4	6.0
----	---	-----

Talentklassen

33	2	16.5
----	---	------

Integrationsklassen

2	1	2.0
---	---	-----

Bezirk Höfe

Total

535 35

Schülerzahlen in der Sekundarstufe I (2. Teil)

Bezirk March	S1	S2	S3	R1	R2	R3	Kinder	Klassen	KI-Gr
Lachen									
- Sekundar- und Realklassen	19	20	21	16	14	13			
	18	19	18	16	15	12			
	17	18	21	15	13	13			
	18	19							
	18	19					372	22	16.9
	T1								
- Talentklassen	13						13	1	13.0
	W1		W2	W3					
- Werkschulklassen	9						9	1	9.0
Siebenen									
- Sekundar- und Realklassen	22	17	14	12	11	12			
	23	18	19	12	13	14			
	23	17	12	13	12	13			
		19	18				314	20	15.7
	W1		W2	W3					
- Werkschulklassen	9		7				16	2	8.0
- Integrationsklasse	4						4	1	4.0
Buttikon									
- Sekundar- und Realklassen	18	18	20	15	18	13			
	18	19	21	14	16	15			
	18	19		14	16				
	18						290	16	18.1
	W1		W2	W3					
- Werkschulklassen		10					10	1	10.0
	Sekundar- und Realklassen						976	58	16.8
	Talentklassen						13	1	
	Werkschulklassen						35	4	8.8
	Integrationsklassen						4	1	4.0
	Bezirk March			Total			1028	64	
Bezirk Küssnacht									
MPS Küssnacht									
- Sekundar- und Realklassen	20	21	19	17	13	12			
	20	21	19	17	12	14			
	21	19	18		12	13	288	17	16.9
	W1		W2	W3					
- Werkschulklassen	13								
	13						26	2	13.0
- Integrationsklasse	5						5	1	5.0
	Bezirk Küssnacht			Total			319	20	
Bezirk Schwyz									
MPS Ingenbohl-Brunnen									
- Sekundar- und Realklassen	20	19	21	17	15	18			
	20	21	20	18	14	19			
	20	19	20				281	15	18.7

Schülerzahlen in der Sekundarstufe I (3. Teil)

Bezirk Schwyz	S1	S2	S3	R1	R2	R3	Kinder	Klassen	KI-Gr
MPS Muotathal	16	21	16	12	13	16			
- Sekundar- und Realklassen	16		17				127	8	15.9
MPS Schwyz	21	20	19	17	11	20			
- Sekundar- und Realklassen	21	20	17	17	12	19			
	22	21	18	15	13	19			
	21	20	17				401	22	18.2
		21							
- Werkschulklassen	W1	W2	W3						
		11							
		10							
		11					32	3	10.7
- Talentklassen	T1	T2	T3						
	24	15	21				74	4	18.5
		14							
MPS Steinen	S1	S2	S3	R1	R2	R3			
- Sekundar- und Realklassen	20	16	16	15	18	15			
	19	16	15			10	160	10	16.0
MPS Unteriberg Stam. A u. B	A1	A2	A3	B1	B2	B3			
	15	15	14	16	5	11	76	6	12.7
MPS Oberarth	21	17	19	15	12	16			
- Stammklassen A und B	20	20	18	14	15	14			
	20	19	18		13	14	285	17	16.8
- Stammklasse C	C1	C2	C3						
	8	11	10				29	3	9.7
- Integrationsklasse		14					14	1	14.0
MPS Rothenthurm	A1	A2	A3	B1	B2	B3			
- Stammklassen A und B	21	22	18	13	13	25			
	22	24	15	14			187	10	18.7
Sekundar- und Realklassen / Stammklassen A und B							1517	88	17.2
Werkschulklassen / Stammklassen C							61	6	10.2
Integrationsklassen							14	1	14.0
Talentklassen							74	4	18.5
Bezirk Schwyz						Total	1666	99	
ZUSAMMENFASSUNG	Sekundarstufe I (Sek, Real / A, B)						3703	217	17.1
	- Sekundarschule / Stammklasse A						2361	125	18.9
	- Realschule / Stammklasse B						1309	91	14.4
	- Stufengemischte Jahrgangsklassen						20		
				Sek			13	2	16.5
				Real					
Werkschule / Stammklasse C							166	19	8.7
Integrationsklasse							25	4	6.3
Heilpädagogische Zentren (Seite 18)							44	5	8.8
Privatschulen (Seite 22)							125	9	13.9
Talentklassen							120	7	17.1
Sekundarstufe I total							4183	262	

Schülerzahlen in Sonderschulen

Siehe auch Sonderschulstatistik auf den folgenden Seiten.

Quelle: Sonderschulen, Stichtag: 7. September 2018

	ES	US	MS	OS	AS	Kinder	Klassen	Klassengröße	Mädchenanteil %	fremdsprachig %
HZI										
Heilpädagogisches Zentrum Innerschweiz	7	5	5		6					
	6	8	5		13					
			5			60	9	6.7	23	37

Zusätzlich werden in Regelklassen integrierte Kinder betreut.

	ES	US	MS	OS	AS	Kinder	Klassen	Klassengröße	Mädchenanteil %	fremdsprachig %
HZA										
Heilpädagogisches Zentrum Ausserschwyz	3	5	6	6	12					
	5	5	5	5						
	6	5		5		68	12	5.7	40	32

Inkl. ausserkantonale Schülerinnen und Schüler

Zusätzlich werden in Regelklassen integrierte Kinder betreut.

Sprachheilschule Steinen-Freienbach (SHS)

	KG A	KG B	Kinder	Klassen	Klassengröße	Mädchenanteil %	fremdsprachig %
SHS Steinen							
Sprachheilkindergarten	5	7	12	2	6.0	42	42
Primarstufe (inkl. 2. EK)	10			11			
			32	3	10.7	31	38
Total SHS Steinen			44	5	8.8		

	KG / 1. EK	Kinder	Klassen	Klassengröße	Mädchenanteil %	fremdsprachig %
SHS Freienbach						
Sprachheilkindergarten + 1. EK	10	10	1	10.0	20	20
Primarstufe (inkl. 2. EK)	14	26	2	13.0	29	35
Total SHS Freienbach		36	3	12.0		

Total Sprachheilschule Steinen-Freienbach
(Inkl. ausserkantonale Schülerinnen und Schüler)

80	8	10.0		
----	---	------	--	--

Schule im Park, Steinen (SiP)

	P1	P2	P3	P4	P5	P6	Kinder	Klassen	Klassengröße	Mädchenanteil %	fremdsprachig %
	7										
			5								
				4			16	3	5.3	6	44

(Inkl. ausserkantonale Schülerinnen und Schüler)

ZUSAMMENFASSUNG		Kinder	Klassen	Klassengröße	Mädchenanteil %	fremdsprachig %
Heilpädagogische Zentren		128	21	6.1	32	34
Sprachheilschulen (inkl. KG)		80	8	10.0	31	36
Schule im Park		16	3	5.3	14	29
Sonderschulen total		224	32	7.0	32	35

Entwicklung des Sonderschulbereichs in den letzten zehn Jahren

Erfasste Kinder zu Schuljahresbeginn ¹⁾	2009 /10	2010 /11	2011 /12	2012 /13	2013 /14	2014 /15	2015 /16	2016 /17	2017 /18	2018/ 19
Heilpädagogische Zentren	205	212	213	218	213	206	213	214	208	208
- Tagesschüler HZ	134	125	121	125	123	125	116	111	120	127
- Integrierte Sonderschulung IS HZ ²⁾	69	84	90	91	88	79	96	102	87	81
- Einzelunterricht zu Hause durch HZ ³⁾	2	2	1	1	1	1	0	0	0	0
- Schulversuch Home Schooling		1	1	1	1	1	1	1	1	0
Sprachheilschule ^{4) 7)}	68	65	67	73	78	76	77	72	72	74
IS Verhalten / IS ASS ⁵⁾	69	56	35	23	20	14	14	13	10	16
Einzelunterricht Verhalten								1	1	1
Sonderschüler in Privatschulen im Kanton ⁶⁾	3	1	0	1	1	1	0	0	0	0
Sonderschüler in der Schule im Park (SiP) ⁷⁾	---	---	---	---	---	---	---	4	6	9
Ausserkantonale Platzierungen ⁸⁾	118	119	127	116	103	99	99	107	98	96
Kleinklasse Verhalten ⁹⁾			3	4	4	4	1	1	0	0
Total	463	453	445	435	419	400	404	412	395	404

¹⁾ bis SJ 2007/08 Stichtag Mitte August, ab SJ 2008/09 Stichtag 1. September

²⁾ bis und mit SJ 2005/06 als integrierte Schulversuche bezeichnet

³⁾ nur schwer mehrfachbehinderte Kinder, denen aus gesundheitlichen Gründen der Transport ins HZ nicht zugemutet werden kann

⁴⁾ bis 2012/13: Sprachheilschule Steinen und Sprachheilkindergarten Pfäffikon, ab 2013/14: Sprachheilschule Steinen-Freienbach

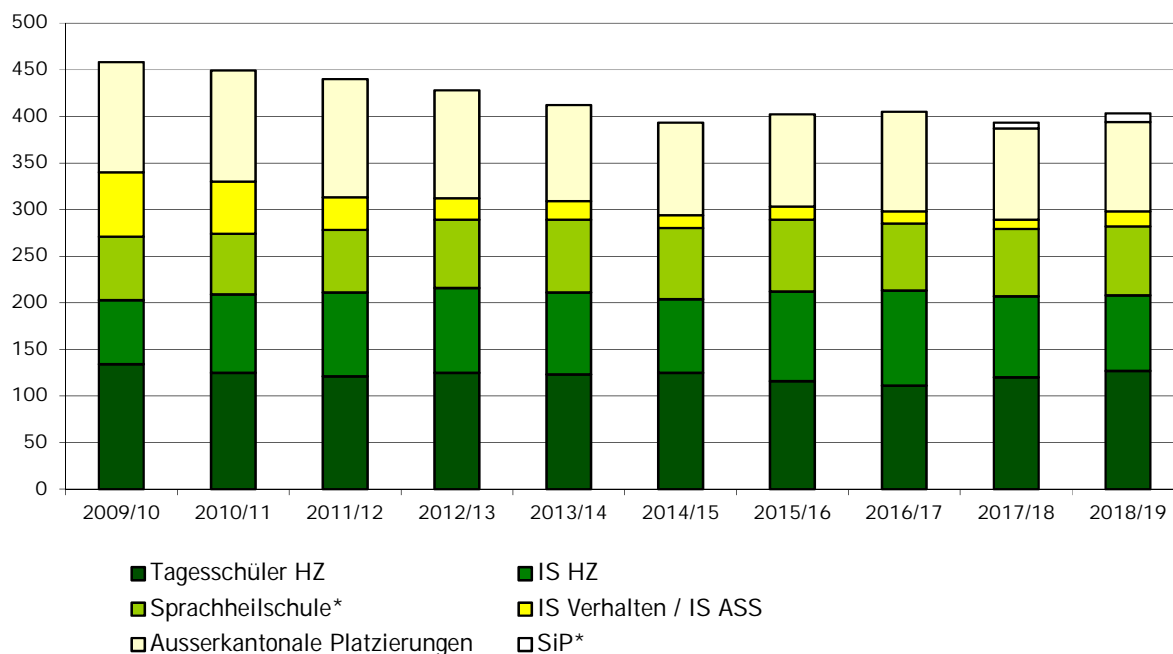
⁵⁾ Ab Schuljahr 2017/18 gibt es kein IS-Verhalten mehr, nur noch IS ASS für Kinder mit Autismus-Spektrum-Störung.

⁶⁾ nur Platzierungen im Bereich Verhalten

⁷⁾ nur Kinder mit Wohnsitz im Kanton Schwyz

⁸⁾ interne und externe Platzierungen

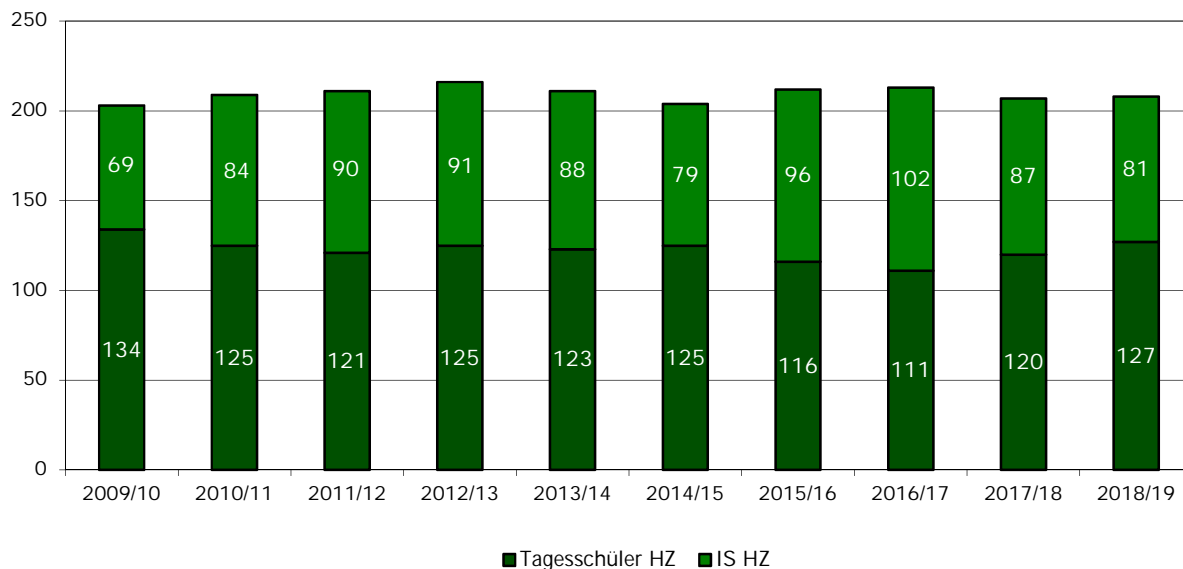
⁹⁾ Schulversuch; Kinder mit Sonderschulstatus



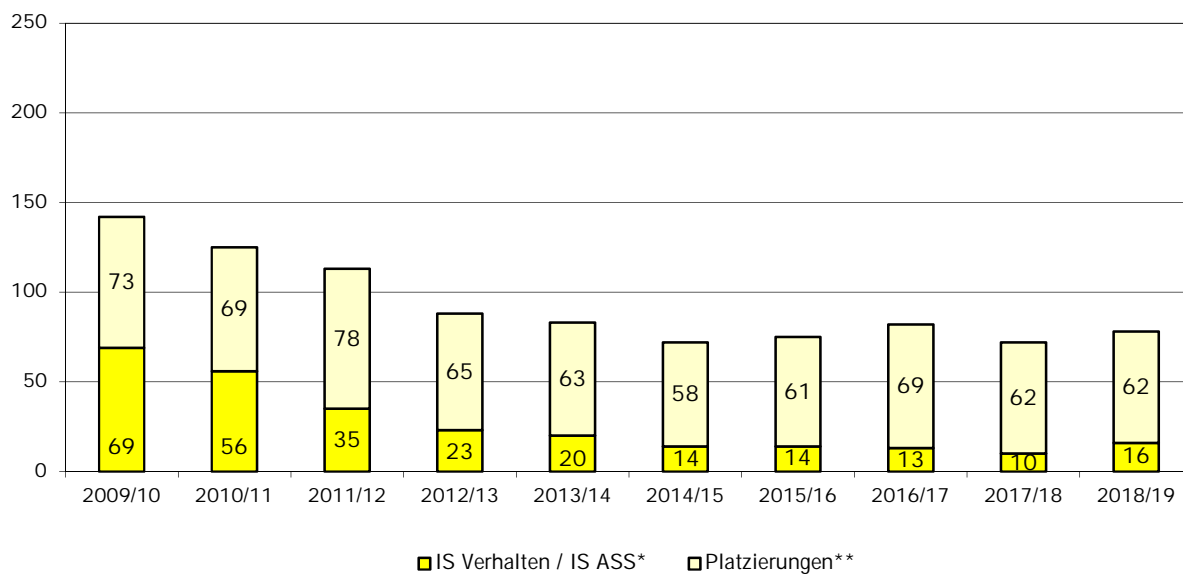
In der Darstellung fehlen wegen geringer Anzahl jene Sonderschüler - welche Einzelunterricht zu Hause erhalten.
- welche in Privatschulen platziert sind.

Entwicklung der Schülerzahlen an den Heilpädagogischen Zentren

(ohne Einzelunterricht zu Hause)



Sonderschüler mit schwerer Verhaltensstörung



* Ab Schuljahr 2017/18 gibt es kein IS-Verhalten mehr, nur noch IS ASS für Kinder mit Autismus-Spektrum-Störung.

** In der Schule im Park (inkl. ausserkantonale Schüler) oder einer ausserkantonalen Institution platziert

In der Darstellung fehlen wegen geringer Anzahl jene Sonderschüler

- welche eine Kleinklasse Verhalten besuchen.

- welche in Privatschulen platziert sind.

Sonderschulstatistik

Fortsetzung

Quelle: Abteilung Sonderpädagogik im Amt für Volksschulen und Sport

Integrierte Sonderschulung nach Gemeinde 2018/19

	Schülerzahl total	IS Verhalten IS ASS absolut	IS Verhalten IS ASS Prozent	IS HZ absolut	IS HZ Prozent
Bezirk Einsiedeln	1641	2	0.12%	6	0.37%
Bezirk Gersau	174	0		0	
Bezirk Höfe	2139	5	0.23%	6	0.28%
Feusisberg	299	0		2	0.67%
Freienbach	929	3	0.32%	3	0.32%
Wollerau	376	1	0.27%	0	
Bezirk Höfe (Sek I)	535	1	0.19%	1	0.19%
Bezirk Küssnacht	1253	0		4	0.32%
Bezirk March	4315	4	0.09%	21	0.49%
Altendorf	486	0		2	0.41%
Galgenen	424	1	0.24%	2	0.47%
Innerthal	14	0		0	
Lachen	627	0		1	0.16%
Reichenburg	334	1	0.30%	2	0.60%
Schübelbach	733	2	0.27%	6	0.82%
Tuggen	255	0		1	0.39%
Vorderthal	52	0		1	1.92%
Wangen	362	0		2	0.55%
Bezirk March (Sek I)	1028	0		4	0.39%
Bezirk Schwyz	5960	5	0.08%	44	0.74%
Alpthal	42	0		1	2.38%
Arth	912	1	0.11%	4	0.44%
Illgau	78	0		0	
Ingenbohl, Brunnen	627	0		5	0.80%
Lauerz	106	0		1	0.94%
Morschach	102	0		0	
Muotathal	297	0		4	1.35%
Oberiberg	61	0		0	
Riemenstalden	13	0		0	
Rothenthurm	238	1	0.42%	0	
Sattel	159	1	0.63%	2	1.26%
Schwyz	1140	2	0.18%	10	0.88%
Steinen	282	0		4	1.42%
Steinerberg	73	0		0	
Unteriberg	164	0		3	1.83%
Bezirk Schwyz (Sek I)	1666	0		10	0.60%
Total IS	15482	16	0.10%	81	0.52%

Integrierte Sonderschulung nach Bildungsjahr 2018/19

	Schülerzahl total	IS Verhalten IS ASS absolut	IS Verhalten IS ASS Prozent	IS HZ absolut	IS HZ Prozent
Kindergarten	2830	3	0.11%	18	0.64%
1. Primarklasse inkl. EK	1477	3	0.20%	8	0.54%
2. Primarklasse	1430	2	0.14%	7	0.49%
3. Primarklasse	1454	2	0.14%	8	0.55%
4. Primarklasse	1439	2	0.14%	8	0.56%
5. Primarklasse	1461	2	0.14%	7	0.48%
6. Primarklasse	1364	1	0.07%	8	0.59%
1. Sekundarstufe I	1429	0		10	0.70%
2. Sekundarstufe I	1359	1	0.07%	5	0.37%
3. Sekundarstufe I	1201	0		2	0.17%
Total IS	15444	16	0.10%	81	0.52%

Schülerzahlen Private Volksschulen

2 Seiten

Schulen für Kinder im Volksschulalter.

Schule im Park, Steinen: Siehe Sonderschulen (Seite 18)

* Prozentanteil Schüler und Schülerinnen aus dem Kanton Schwyz

** G = Gymnasialstufe: Bei der Obersee Bilingual School sind zusätzlich die Jugendlichen im Gymnasium aufgeführt.

Private Untergymnasien und Sekundarstufe II siehe unter Mittelschulen (ab Seite 38)

Private Volksschulen kantonal

Lokal unterschiedliche Einteilungen		Kinder	Klassen	KI-Gr	SZ-SuS*
ABC learning tree, Wollerau					
Kindergarten	19 11	30	2	15.0	90
Montessori Kinderhaus, Siebnen					
Kindergarten	3	3	1	3.0	100
Montessori Life School, Siebnen					
Kindergarten	8				
Primarstufe	8	16	2	8.0	69
Tagesschule Schwyz, Rickenbach					
Basisstufe (KG / 1. / 2. PS)	16				
Primarstufe	14				
Sekundarstufe I	17	47	3	15.7	89
Villa Monte, Galgenen					
Kindergarten	22				
Primarstufe	34 25				
Sekundarstufe I	30	111	4	27.8	59
Obersee Bilingual School, Pfäffikon					
Kindergarten	10 12 14 13	49	4	12.3	84
Primarstufe	P1 P2 P3 P4 P5 P6 14 14 11 8 11 13 12 15 8 8 12 11	137	12	11.4	90
Sekundarstufe I	S1 S2 S3/G1** G2** G3** G4** 11 16 9	36	3	12.0	72
Sekundarstufe II siehe Mittelschulen (Seite 40)	10 3 5				
Total Obersee Bilingual School		240	19	12.6	83
SIS Swiss International School, Pfäffikon					
Kindergarten	13 11	24	2	12.0	100
Primarstufe	P1 P2 P3 P4 P5 P6 22 23 12 12 8 10	87	6	14.5	95
Sekundarstufe 1	S1 S2 S3 14 7	21	2	10.5	100
Total SIS Swiss International School		132	10	13.2	100
Theresianum Ingenbohl					
Sekundarstufe I	10 11	21	2	10.5	38

Schülerzahlen Private Volksschulen (2. Teil)

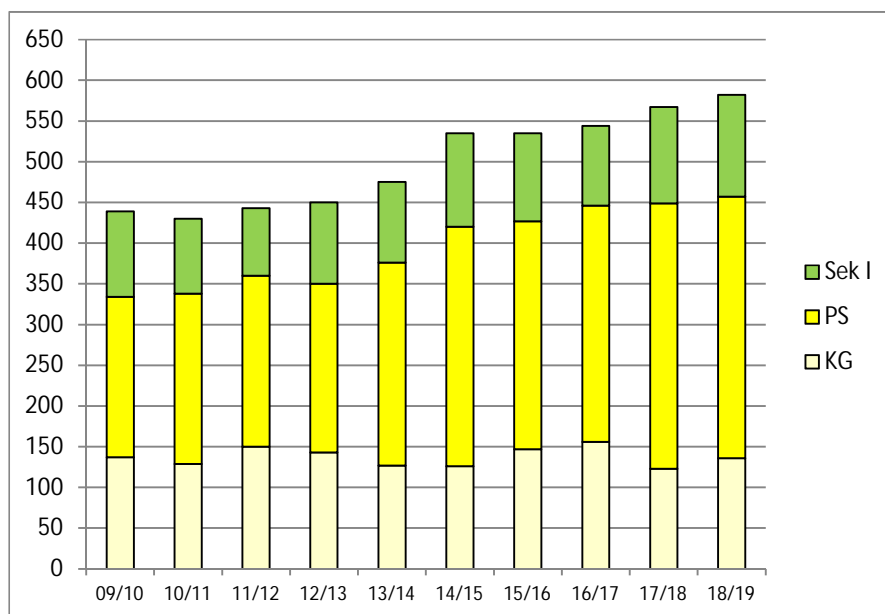
		Kinder	Klassen	KI-Gr	SZ-SuS*
ZUSAMMENFASSUNG	Kindergärten / Basisstufe / Kinderhäuser	136	11	12.4	78
	Primarstufe	321	23	14.0	82
	Sekundarstufe I	125	9	13.9	69
	Volksschulen total	582	43	13.5	80
<i>davon Schülerinnen / Schüler aus dem Kanton SZ</i>		467			

Private Volksschulen ausserkantonale

Schülerinnen und Schüler aus dem Kanton Schwyz besuchen folgende ausserkantonale Privatschulen:

	KG	PS	Sek I	total
Zurich International School (ZIS), Wädenswil	10	98	38	146
International School of Zug and Luzern (ISZL), Baar		23	11	34
Lakeside School, Horgen und Küsnacht ZH	2	9		11
Rietberg Montessori Schule, Zürich	1	7	1	9
Montessori-Schule Luzern	1	4	3	8
SIS Swiss International School, diverse Standorte, ohne Pfäffikon SZ	2	4	2	8
Schule St. Josef, Luzern	1	5		6
Four-Forest Bilingual International School, Luzern und Zug		4		4
Andere	5	41	48	94
Gesamtergebnis	22	195	103	320

Entwicklung der privaten Volksschulen im Kanton Schwyz



Schülerzahlen nach Schultypen

Total	Kindergarten	ES HZ	Spracheil-KG	Einf.klasse	Primarschule	Kleinklasse	Integrationskl.	US und MS HZ	Spracheil.sch.	Priv. Sondersch.	Talentklasse	Integrationskl.	Werksschule (C)	Realschule (B)	Integrierte Sek I	Sek.schule (A)	OS und AS HZ	
Bezirk Einsiedeln	1641	287		22	884	15							20	138		275		
Bezirk Gersau	174	38			103									13		20		
Bezirk Höfe	2139	406		12	1170	10	6				33	2	24	148		328		
Feusisberg	299	92			207													
Freienbach	929	238		12	667	6	6											
Wollerau	376	76			296	4												
Bezirksschulen (Sek I)	535										33	2	24	148		328		
Bezirk Küssnacht	1253	217		24	662	24	7					5	26	110		178		
Bezirk March	4315	803		34	2443	7					13	4	35	360		616		
Altendorf	486	111		9	366													
Galgenen	424	91			333													
Innerthal	14				14													
Lachen	627	158		12	457													
Reichenburg	334	78			256													
Schübelbach	733	180		13	533	7												
Tuggen	255	76			179													
Vorderthal	52	16			36													
Wangen	362	93			269													
Bezirksschulen (Sek I)	1028										13	4	35	360		616		
Bezirk Schwyz	5960	1079			3194	21					74	14	61	553		964		
Alpthal	42	12			30													
Arth	912	246			655	11												
Illgau	78	15			63													
Ingenbohl, Brunnen	627	159			468													
Lauerz	106	27			79													
Morschach	102	21			81													
Muotathal	297	61			236													
Oberiberg	61	12			49													
Riemenstalden	13	0			13													
Röthenthurm	238	50			188													
Sattel	159	39			120													
Schwyz	1140	313			817	10												
Steinen	282	62			220													
Steinerberg	73	19			54													
Unteriberg	164	43			121													
Bezirksschulen (Sek I)	1666										74	14	61	553		964		
Gemeinden / Bezirke	15482	2830		92	8456	77	13				120	25	166	1322		2381		
Privatschulen	582	136			321										68	57		
Kanton (HZI / HZA)	128		27					57									44	
Spracheil.schule SHS	80		17						63									
Private Sonderschule (SiP)	16									16								
Total Schüler	16288	2966	27	17	92	8777	77	13	57	63	16	120	25	166	1322	68	2438	44
		KG			Primarstufe						Sekundarstufe I							
		3010			9095						4183							

Schülerzahlen für Schülerpauschalen

	Total in den Klassen	Besuchen KG, KK oder PS in anderen Schulorten +	Besuchen Sek I in anderen Schulorten +	KG-, KK- und PS-Schüler aus anderen Schulorten -	Sek I-Schüler aus anderen Schulorten -	Schülerzahl, massgebend für Schülerpauschalen
Es sind nur Schüler und Schülerinnen erfasst, bei denen zwischen den Schulträgern reguläres Schulgeld fliesst.						
Bezirk Einsiedeln	1641	0	8	4	23	1622
Kindergarten und Primarstufe	1208			4		1204
Sekundarstufe I	433		8		23	418
Bezirk Gersau	174	0	18	0	0	192
Kindergarten und Primarstufe	141					141
Sekundarstufe I	33		18			51
Bezirk Höfe	2139	5	0	3	6	2135
Feusisberg	299	2				301
Freienbach	929	1		2		928
Wollerau	376	2		1		377
Bezirksschulen (Sek I)	535				6	529
Bezirk Küssnacht	1253	0	7	0	2	1258
Kindergarten und Primarstufe	934					934
Sekundarstufe I	319		7		2	324
Bezirk March	4315	4	5	1	0	4323
Altendorf	486	3				489
Galgenen	424					424
Innerthal	14					14
Lachen	627	1		1		627
Reichenburg	334					334
Schübelbach	733					733
Tuggen	255					255
Vorderthal	52					52
Wangen	362					362
Bezirksschulen (Sek I)	1028		5			1033
Bezirk Schwyz	5960	9	21	7	47	5936
Alpthal	42					42
Arth	912	3				915
Illgau	78					78
Ingenbohl, Brunnen	627	3				630
Lauerz	106					106
Morschach	102					102
Muotathal	297					297
Oberiberg	61	2				63
Riemenstalden	13			2		11
Rothenthurm	238					238
Sattel	159	1				160
Schwyz	1140			3		1137
Steinen	282					282
Steinerberg	73					73
Unteriberg	164			2		162
Bezirksschulen (Sek I)	1666		21		47	1640
Andere Kantone		6	26	9	7	16
Total Schüler in Gemeinden und Bezirken	15482	24	85	24	85	15466

Definitive Version vom 17.12.2018

Schülerzahlen nach Bildungsjahr

	Total	KG "Kleine"	KG "Grosse"	1. Klasse	2. Klasse	3. Klasse	4. Klasse	5. Klasse	6. Klasse	Integr.klasse	1. Kl. Sek I	2. Kl. Sek I	3. Kl. Sek I	Integr.klasse	
Bezirk Einsiedeln	1641	114	173	161	138	147	156	161	158		159	159	115		
Bezirk Gersau	174	20	18	15	14	22	14	23	15		16	17			
Bezirk Höfe	2139	201	205	227	183	203	193	219	167	6	207	178	148	2	
Feusisberg	299	48	44	42	31	39	36	28	31						
Freienbach	929	119	119	135	103	112	111	128	96	6					
Wollerau	376	34	42	50	49	52	46	63	40						
Bezirk	535										207	178	148	2	
Bezirk Küssnacht	1253	94	123	111	128	121	132	107	111	7	104	107	103	5	
Bezirk March	4315	381	422	445	431	417	405	398	388		376	366	282	4	
Altendorf	486	48	63	65	81	56	66	50	57						
Galgenen	424	47	44	55	52	60	47	65	54						
Innerthal	14			1	2	3	3	2	3						
Lachen	627	76	82	90	88	77	80	71	63						
Reichenburg	334	40	38	47	40	51	38	37	43						
Schübelbach	733	92	88	100	87	91	101	86	88						
Tuggen	255	37	39	34	29	33	25	33	25						
Vorderthal	52	7	9	11	2	7	3	7	6						
Wangen	362	34	59	42	50	39	42	47	49						
Bezirk	1028										376	366	282	4	
Bezirk Schwyz	5960	401	678	518	536	544	539	553	525		567	532	553	14	
Alpthal	42	4	8	3	6	6	5	7	3						
Arth	912	100	146	119	133	110	104	93	107						
Illgau	78	5	10	18	7	9	10	12	7						
Ingenbohl, Brunnen	627	60	99	71	74	86	80	77	80						
Lauerz	106	9	18	11	20	13	12	12	11						
Morschach	102	11	10	17	10	14	18	11	11						
Muotathal	297	13	48	33	35	45	43	44	36						
Oberiberg	61	4	8	5	8	11	7	8	10						
Riemenstalden	13	0	0	1	3	1	2	2	4						
Rothenthurm	238	21	29	38	19	33	26	42	30						
Sattel	159	12	27	21	22	19	21	21	16						
Schwyz	1140	108	205	126	139	142	142	147	131						
Steinen	282	31	31	25	30	28	45	48	44						
Steinerberg	73	6	13	7	7	11	6	10	13						
Unteriberg	164	17	26	23	23	16	18	19	22						
Bezirk	1666										567	532	553	14	
Gemeinden / Bezirke	15482	1211	1619	1477	1430	1454	1439	1461	1364	13	1429	1359	1201	25	
Privatschulen	582	67	69	74	69	41	39	51	47		52	43	30		
Kanton (HZI / HZA)	128	27				57					44				
Sprachheilschule	80	17		26	14	14	9								
Private Sonderschule (SiP)	16				9		7								
Total Schüler	16288	1295	1688	1586	1513	1509	1494	1512	1411	13	1481	1402	1231	25	
		KG		Primarstufe							Sekundarstufe I				
		3010		9095							4183				

Anzahl Klassen

Total	Kindergarten	Einführungsklasse	Kleinklasse	Integrationsklasse	Mehrgangsklasse PS	1. Klasse	2. Klasse	3. Klasse	4. Klasse	5. Klasse	6. Klasse	Integrierte Sek I	Talentklasse	1. Kl. Sek / A	2. Kl. Sek / A	3. Kl. Sek / A	1. Kl. Real / B	2. Kl. Real / B	3. Kl. Real / B	Stufengemischte Jahrgangsklassen	Werkstufklasse	Integrationsklasse	OS und AS HZI / HZA	
Bezirk Einsiedeln	99	16	2	2		5	8	8	8	8	8			5	5	4	3	3	3		3			
Bezirk Gersau	10	2				1	1	1	1	1	1									2				
Bezirk Höfe	139	24	1	2	1	4	13	12	12	11	12	11		2	7	6	5	3	4	4		4	1	
Feusisberg	21	5				4	2	2	2	2	2	2												
Freienbach	60	14	1	1	1	8	7	7	7	7	7													
Wollerau	22	5		1		3	3	3	2	3	2													
Bezirk	35												2	7	6	5	3	4	4		4	1		
Bezirk Küssnacht	76	12	2	2	1	8	5	5	5	6	5	5			3	3	3	2	3	3		2	1	
Bezirk March	250	44	3	1		6	22	23	21	22	22	21		1	12	12	9	9	9	8		4	1	
Altendorf	27	6	1			3	4	3	4	3	3													
Galggen	23	5				3	3	3	3	3	3													
Innerthal	2					2																		
Lachen	35	9	1			4	5	4	4	4	4													
Reichenburg	18	4				3	2	3	2	2	2													
Schübelbach	39	9	1	1		1	5	4	4	5	5	4												
Tuggen	16	4				2	2	2	2	2	2													
Vorderthal	4	1				3																		
Wangen	21	6				2	3	2	2	3	3													
Bezirk	64												1	12	12	9	9	9	8		4	1		
Bezirk Schwyz	345	56		2		44	24	24	24	22	25	25		4	17	17	17	12	12	13		6	1	
Alpthal	3	1				2																		
Arth	50	12		1		7	7	6	5	6	6													
Illgau	5	1				4																		
Ingenbohl, Brunnen	33	8				4	4	5	4	4	4													
Lauerz	7	1				1	1	1	1	1	1													
Morschach	6	1				5																		
Muotathal	18	3				3	2	2	2	2	2													
Oberiberg	4	1				3																		
Riemenstalden	1	0				1																		
Rothenthurm	15	3				9	0	0	0	0	2	1												
Sattel	9	2				1	1	1	1	1	1													
Schwyz	62	16		1		9	6	6	6	6	6													
Steinen	18	4				1	2	2	2	2	2	3												
Steinerberg	5	1				4																		
Unteriberg	10	2				2	1	1	1	1	1													
Bezirk	99												4	17	17	17	12	12	13		6	1		
Gemeinden / Bezirke	919	154	8	9	2	67	73	73	71	70	73	71		7	44	43	38	29	31	31	2	19	4	
Privatschulen	43	11				4	4	3	3	3	3	3	4	2	2	1								
Kanton (HZI / HZA) *	21	5				11																	5	
Sprachheilschule/-KG **	7	3				4																		
Private Sonderschule (SiP)	3					3																		
		173	8	9	2	89	77	76	74	73	76	74	4	7	46	45	39	29	31	31	2	19	4	5
		KG	Primarstufe										Sekundarstufe I											
Total Klassen	993	173	558										262											

* Mittelstufe und Oberstufe werden teilweise zusammen geführt. Die Klassen werden bei der Mittelstufe gezählt.

** Kindergarten und 1. Einführungsklasse werden zusammen geführt. Die Klassen werden beim Kindergarten gezählt.

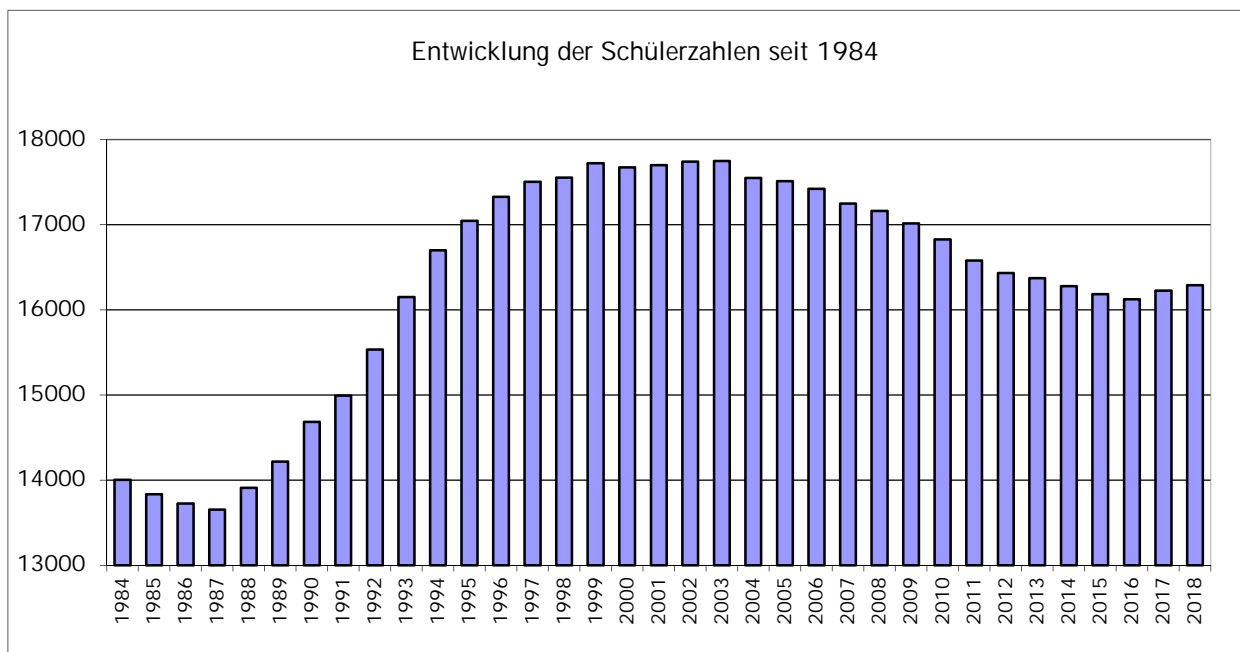
Geschlechterverteilung und Fremdsprachenanteil

Bemerkung zur Fremdsprachigkeit: In den Schulen wird die "Erstsprache" erfragt. Diese Sprache hat das Kind als erste erlernt.

Angaben in %	Total			Kindergarten			Primarschule			Sekundarschule			Realschule			Werkschule		
	Knaben	Mädchen	Fremdsprachige	Knaben	Mädchen	Fremdsprachige	Knaben	Mädchen	Fremdsprachige	Knaben	Mädchen	Fremdsprachige	Knaben	Mädchen	Fremdsprachige	Knaben	Mädchen	Fremdsprachige
Bezirk Einsiedeln	51	49	17	48	52	21	51	49	16	45	55	15	67	33	22	70	30	40
Bezirk Gersau	48	52	13	47	53	13	47	53	13	38	63	13	65	35	18	0	0	0
Bezirk Höfe	53	47	34	50	50	39	52	48	32	53	47	20	56	44	42	63	38	63
Feusisberg	56	44	30	58	42	34	58	42	30									
Freienbach	50	50	39	48	52	46	51	49	37									
Wollerau	52	48	25	46	54	25	54	46	25									
Bezirk	58	42	33							53	47	20	56	44	42	63	38	63
Bezirk Küssnacht	54	46	29	51	49	24	52	48	28	56	44	19	57	43	49	81	19	58
Bezirk March	51	49	24	51	49	24	50	50	24	50	50	14	57	43	38	71	29	54
Altendorf	52	48	23	52	48	21	52	48	24									
Galgenen	53	47	20	55	45	26	52	48	18									
Innerthal	36	64	0				36	64	0									
Lachen	44	56	31	48	52	33	43	57	31									
Reichenburg	53	47	27	51	49	31	54	46	26									
Schübelbach	51	49	30	47	53	28	52	48	31									
Tuggen	47	53	16	47	53	9	47	53	18									
Vorderthal	48	52	10	56	44	6	44	56	11									
Wangen	52	48	12	56	44	12	50	50	12									
Bezirk	54	46	25							50	50	14	57	43	38	71	29	54
Bezirk Schwyz	51	49	19	53	47	22	51	49	18	45	55	12	58	42	30	59	41	57
Alpthal	50	50	10	33	67	8	30	70	10									
Arth	53	47	34	56	44	36	52	48	33									
Illgau	46	54	4	40	60	0	48	52	5									
Ingenbohl, Brunnen	50	50	25	53	47	28	49	51	24									
Lauerz	54	46	8	44	56	0	57	43	10									
Morschach	51	49	11	48	52	10	52	48	11									
Muotathal	53	47	8	52	48	11	53	47	7									
Oberiberg	51	49	10	33	67	17	55	45	8									
Riemenstalden	46	54	0	0	0	0	46	54	0									
Rothenthurm	52	48	14	60	40	18	50	50	13									
Sattel	55	45	8	59	41	8	53	47	8									
Schwyz	54	46	18	56	44	15	53	47	17									
Steinen	44	56	8	40	60	11	46	54	7									
Steinerberg	48	52	7	53	47	5	46	54	7									
Unteriberg	48	52	12	51	49	16	46	54	10									
Bezirk	51	49	21							45	55	12	58	42	30	59	41	57
Gemeinden / Bezirke	52	48	23	51	49	25	51	49	22	48	52	14	59	41	34	66	34	52
Privatschulen*	61	39	48	50	50	36	49	51	35	49	51	17						
Kanton (HZI / HZA)*	68	32	34	85	15	52	72	28	32	52	48	27						
Sprachheilschule	69	31	36	65	35	35	70	30	37									
Private Sonderschule (SiP)	86	14	29				86	14	29									
* alle Schülerinnen und Schüler Sekundarstufe I bei Sekundarschule eingetragen																		
Total	52	48	24	51	49	26	51	49	22	48	52	14	59	41	34	66	34	52

Entwicklung der Schülerzahlen

Entwicklung der Schülerzahlen seit 1984



Rückblick 10 Jahre	09/10	10/11	11/12	12/13	13/14	14/15	15/16	16/17	17/18	18/19
Kindergarten öffentlich	2297	2384	2465	2443	2570	2665	2672	2679	2858	2830
Sprachheilkindergarten	22	18	23	31	22	18	16	7	15	17
Heilpädagogische Zentren*			15	14	18	20	16	16	22	27
Kindergarten privat	137	129	150	143	127	126	147	156	123	136
Kindergarten total	2456	2531	2653	2631	2737	2829	2851	2858	3018	3010

Primarschule (öffentlich)	9178	9024	8849	8735	8585	8423	8393	8388	8408	8456
Einführungsklasse	120	100	96	99	92	100	97	83	90	92
Kleinklasse	98	81	82	77	86	83	85	80	76	77
Integrationsklasse								9	17	13
Sprachheilschule	51	48	48	46	58	61	64	68	61	63
Heilpädagogische Zentren*	134	127	56	65	54	53	50	48	52	57
Primarschule privat	197	209	210	207	249	294	280	290	326	321
Sonderschule privat								6	11	16
Primarschule total	9778	9589	9341	9229	9124	9014	8969	8972	9041	9095

Sekundarschule (A)	2920	2877	2792	2795	2702	2614	2542	2487	2374	2381
Realschule (B)	1503	1483	1420	1395	1415	1408	1438	1414	1352	1322
Werkschule (C)	200	187	184	175	179	181	165	169	165	166
Integrationsklasse		7	11	4	0	6	4	24	22	25
Talentklasse	53	59	60	57	65	60	57	56	89	120
Heilpädagogische Zentren*			51	46	51	52	51	47	47	44
Sek I privat	105	92	83	100	99	115	108	98	118	125
Sek I total	4781	4705	4601	4572	4511	4436	4365	4295	4167	4183

Volksschulen total	17015	16825	16595	16432	16372	16279	16185	16125	16226	16288
--------------------	-------	-------	-------	-------	-------	-------	-------	-------	-------	-------

* Aufteilung auf Stufen ab SJ 2011/12

Verteilung auf die Bildungsjahre

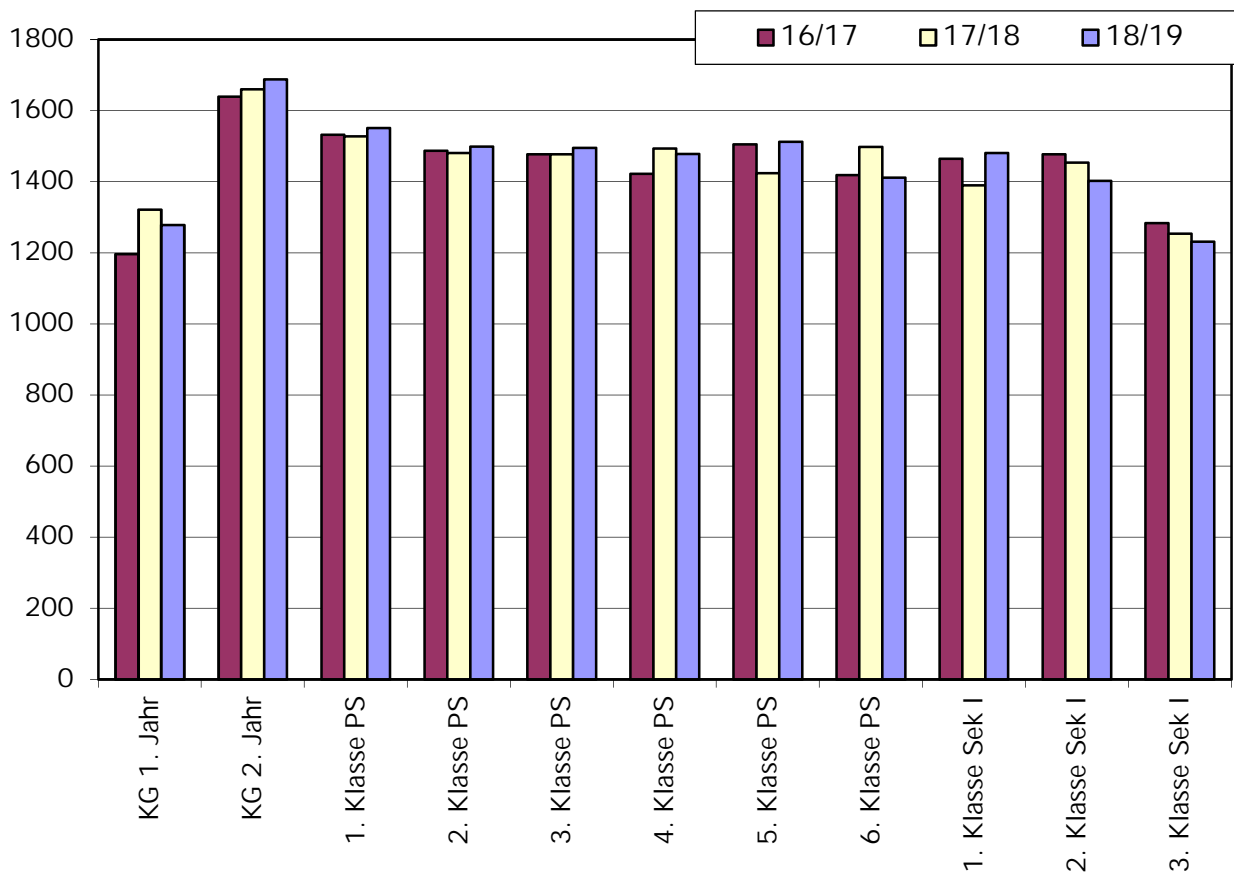
(ohne Untergymnasium)

	09/10	10/11	11/12	12/13	13/14	14/15	15/16	16/17	17/18	18/19
KG 1. Jahr	771	957	1019	964	1038	1156	1162	1196	1321	1278
KG 2. Jahr	1663	1556	1596	1622	1659	1635	1657	1639	1660	1688
1. Klasse PS	1600	1517	1471	1545	1481	1516	1520	1532	1527	1551
2. Klasse PS	1554	1529	1491	1421	1493	1428	1480	1487	1481	1499
3. Klasse PS	1590	1567	1515	1483	1431	1504	1428	1477	1477	1495
4. Klasse PS	1627	1600	1557	1518	1503	1430	1510	1422	1493	1478
5. Klasse PS	1618	1602	1610	1571	1546	1506	1430	1505	1424	1512
6. Klasse PS	1604	1599	1593	1580	1558	1516	1487	1418	1498	1411
1. Klasse Sek I	1661	1665	1600	1589	1566	1532	1499	1464	1390	1481
2. Klasse Sek I	1712	1592	1583	1571	1540	1537	1499	1477	1454	1402
3. Klasse Sek I	1362	1401	1321	1329	1321	1285	1316	1283	1254	1231
<i>Ohne Zuteilung:</i>										
<i>Integrationsklassen*</i>								33	39	38
<i>HZI / HZA / SHS / Si</i>	207	193	202	202	203	204	197	192	208	224
<i>OS Theresianum</i>										
<i>Ingenbohl**</i>	46	47	37	37	33	30				
Total	17015	16825	16595	16432	16372	16279	16185	16125	16226	16288

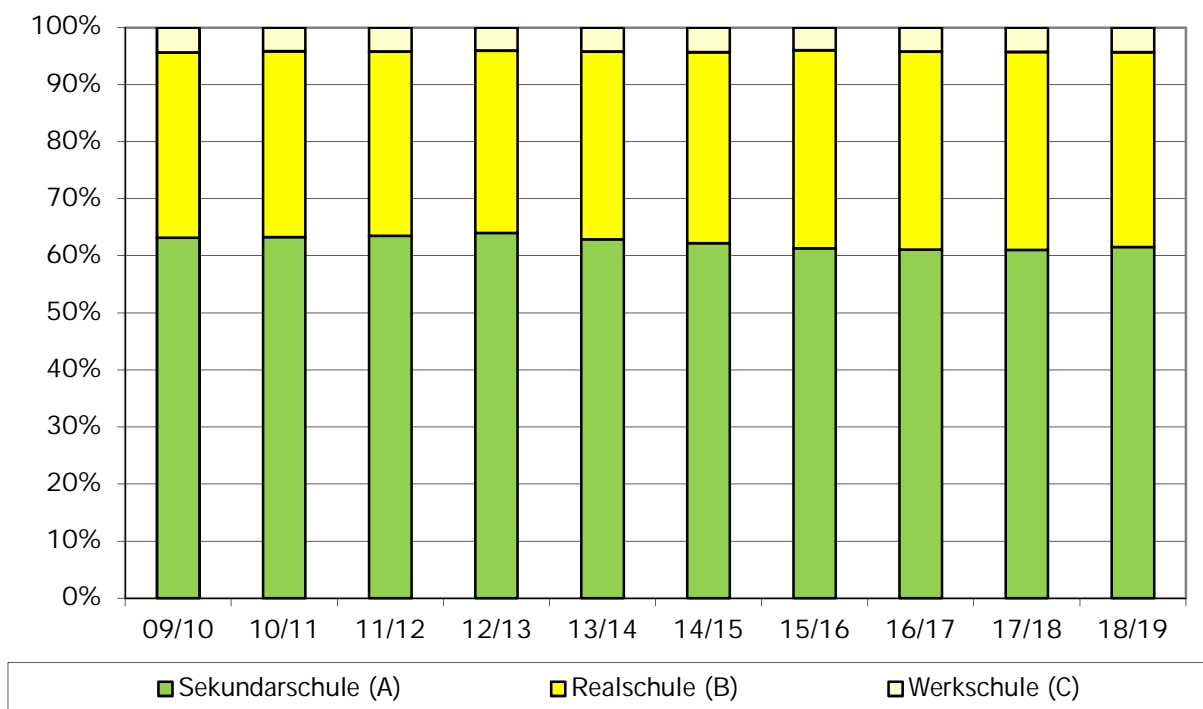
* bis 2015/16 bei den 1. - 3. Klassen Sek I mitgerechnet

** ab 2015/16 bei den 1. - 3. Klassen Sek I mitgerechnet

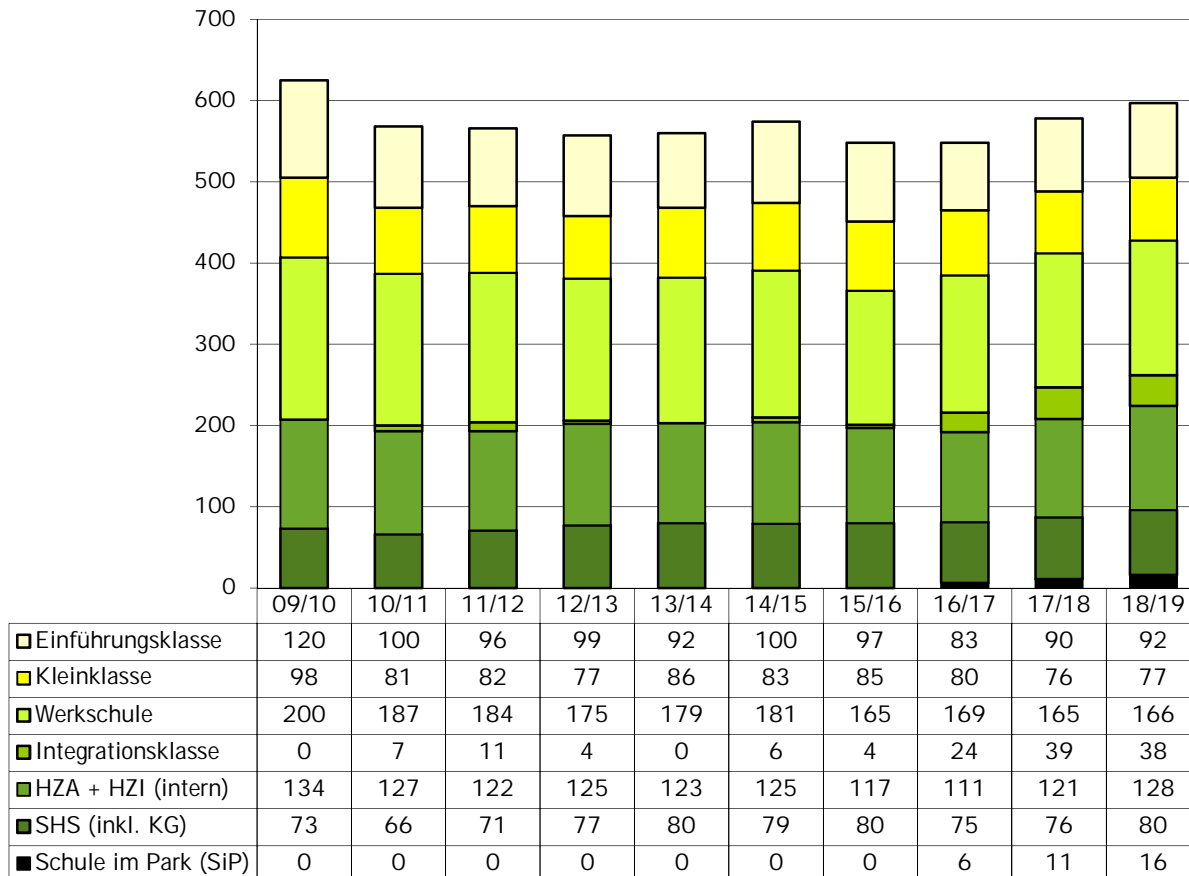
Verteilung der Bildungsjahre über die letzten drei Schuljahre



Verteilung auf Schultypen der Sekundarstufe I



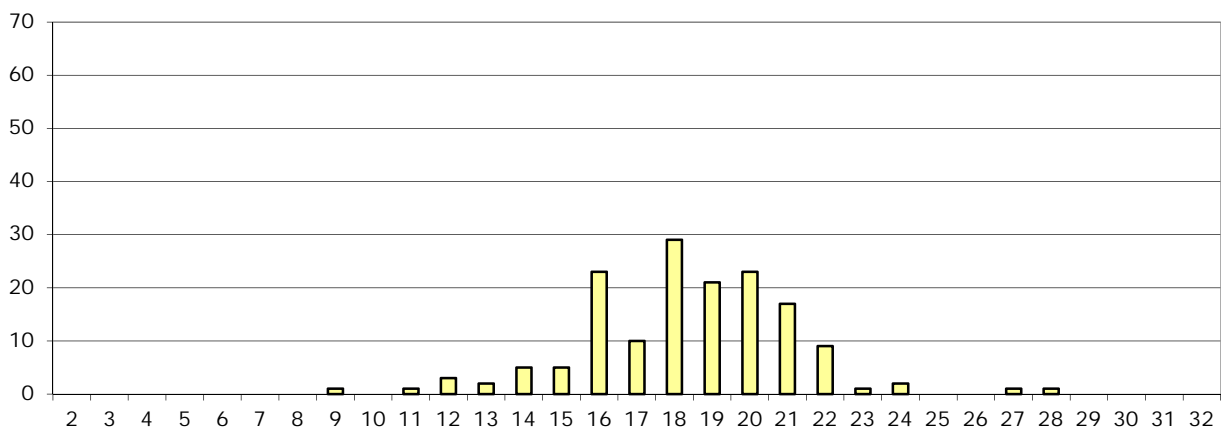
Schüler in Sonderklassen und Sonderschulen



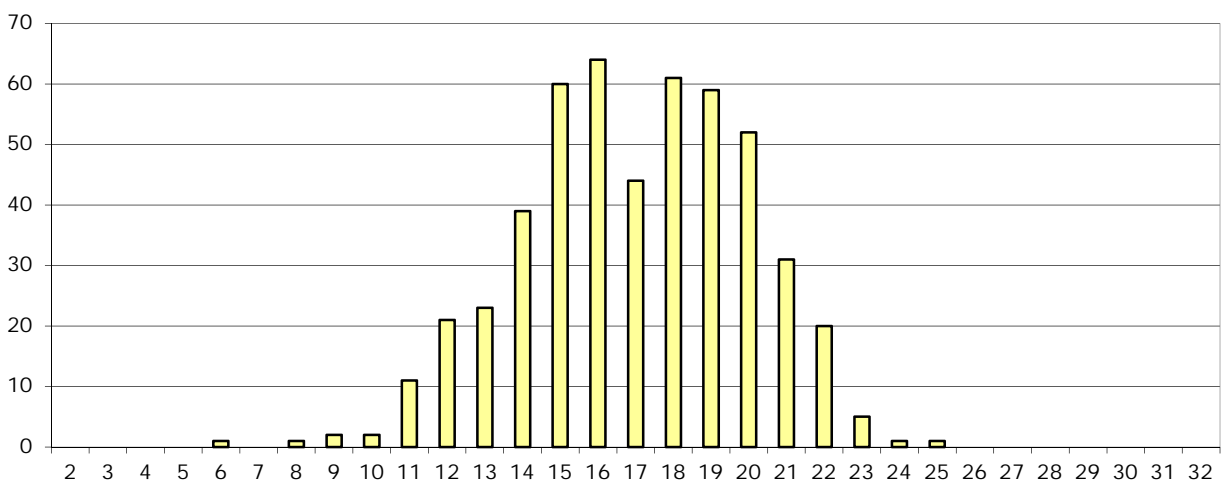
Klassengrößen

Kindergarten Ø 18.4

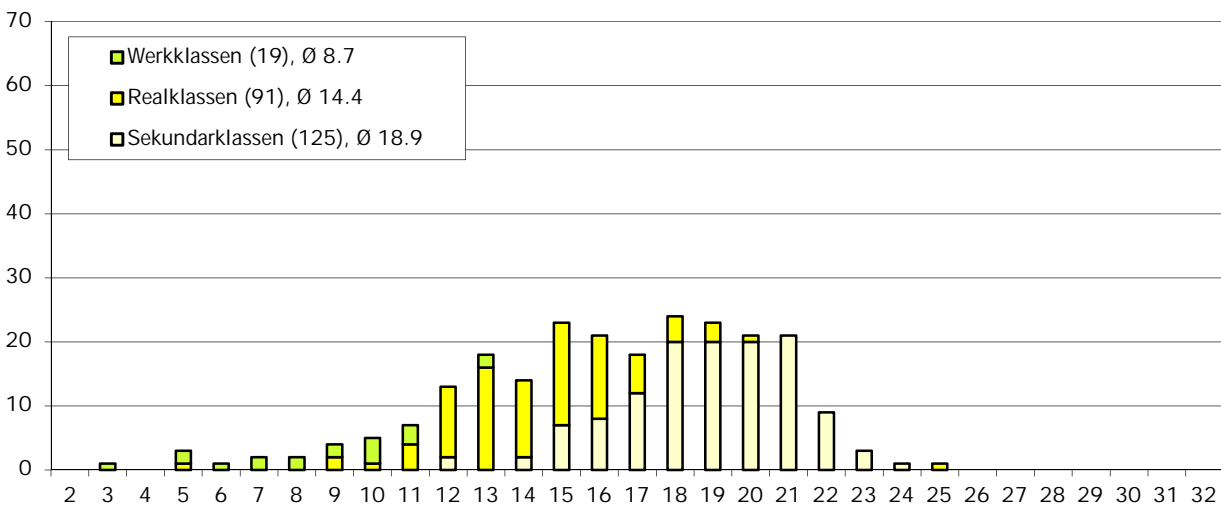
(ohne besondere Form in Gesamtschulen)



Primarschule Ø 17.0

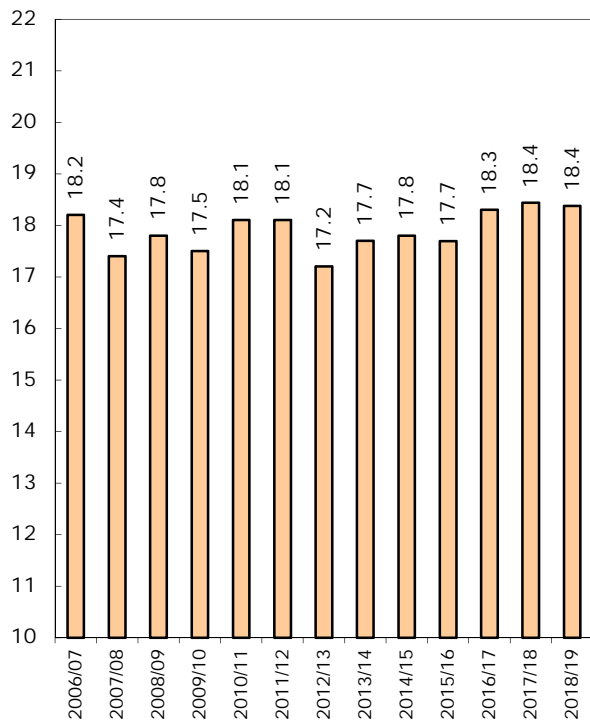


Sekundarstufe I

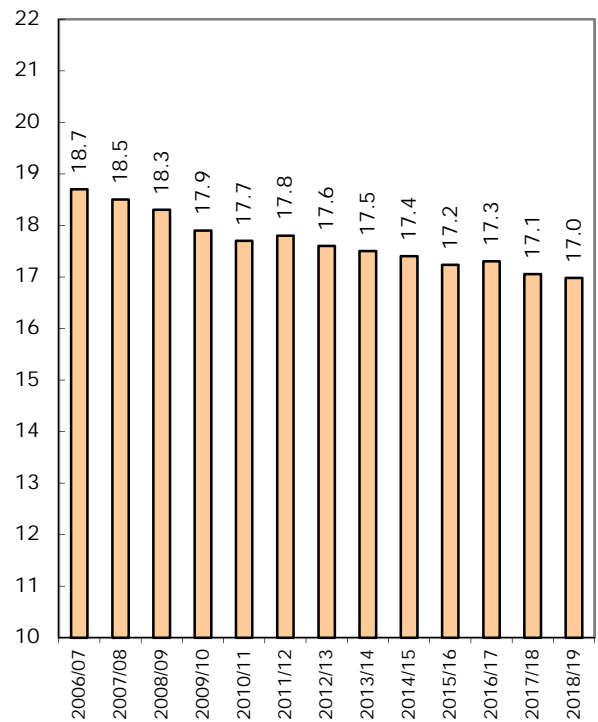


Entwicklung der durchschnittlichen Klassengrößen

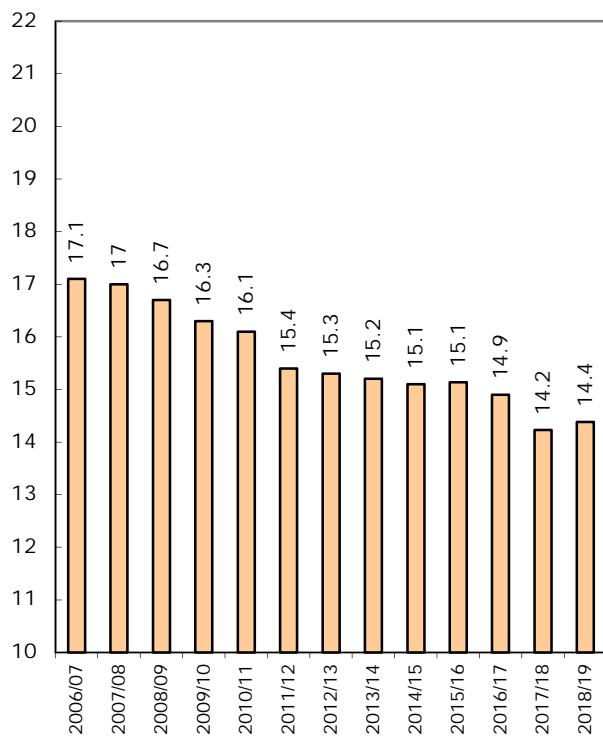
**Kindergarten
(öffentlich)**



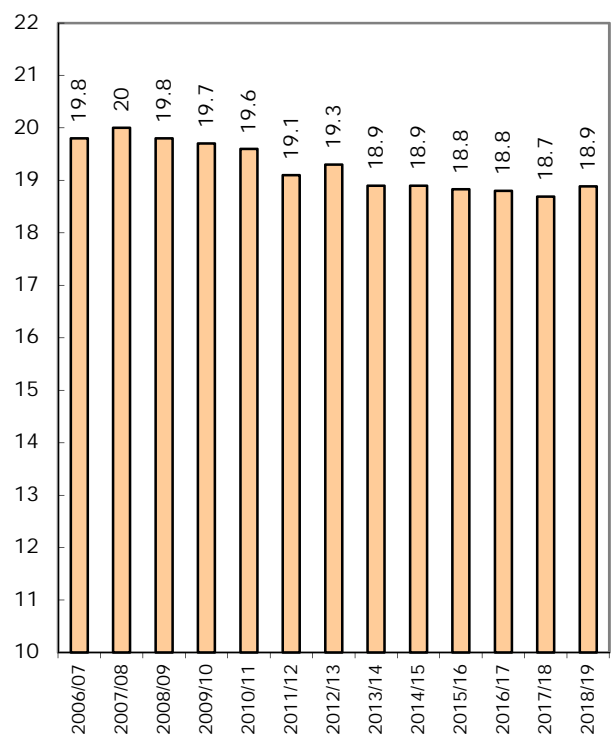
**Primarschule
(öffentlich)**



**Realschule
(öffentlich)**



**Sekundarschule
(öffentlich)**

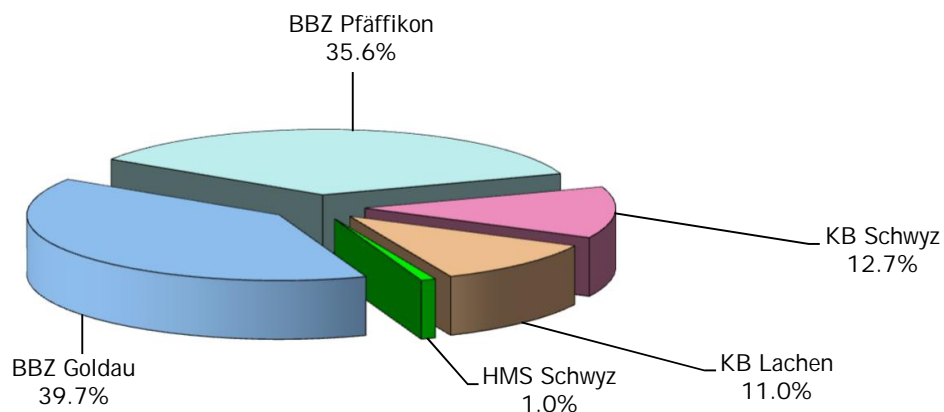


Berufsfachschulen

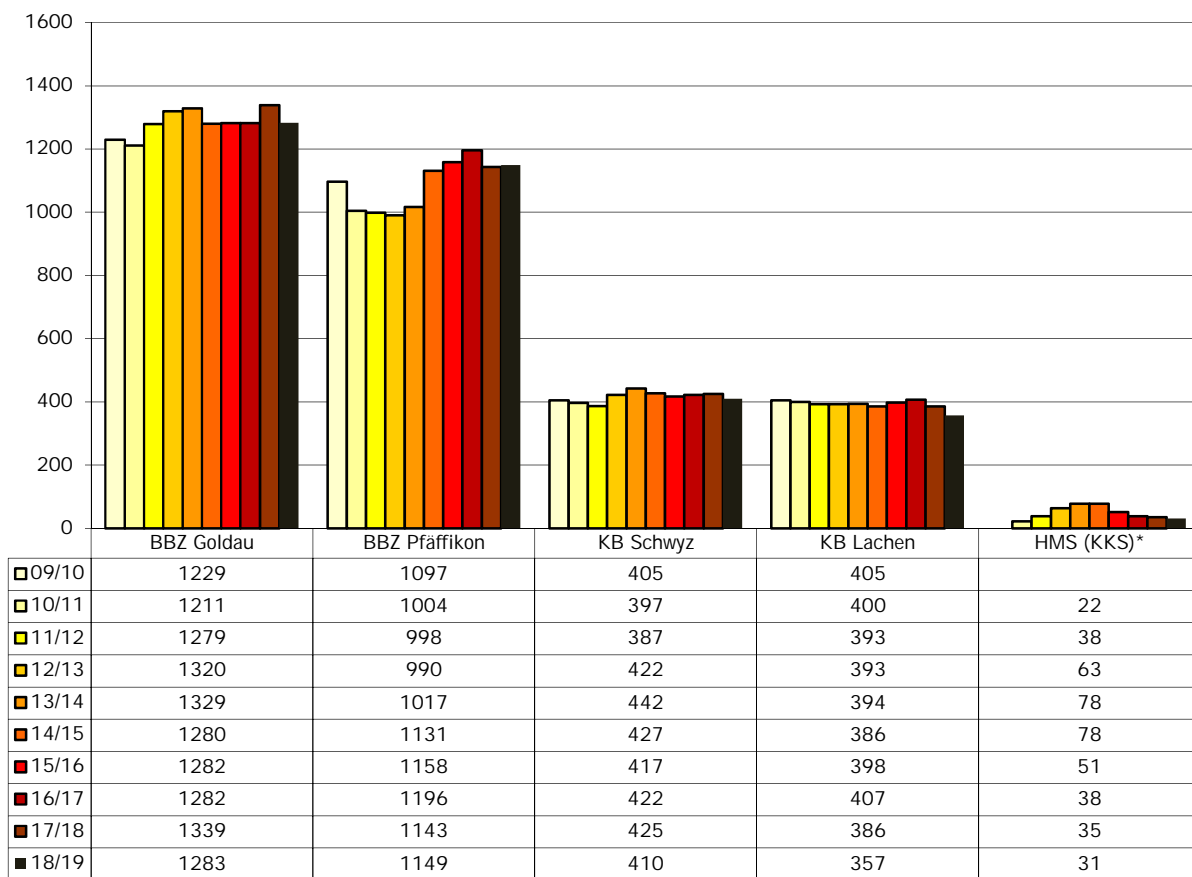
Bildungsangebote im Kanton Schwyz

Stand September 2018

Berufsbildungszentrum Goldau	1283
Berufsbildungszentrum Pfäffikon	1149
Kaufmännische Berufsschule Schwyz	410
Kaufmännische Berufsschule Lachen	357
Handelsmittelschule (KKS)	31
Total	3230



Entwicklung seit 2009



*seit 2010/11

Schülerzahlen der Berufsfachschulen

	Lehr- / Bildungsjahr			Lernende	Klassen	Klassengrösse	Frauenanteil %	fremdsprachig %	Schülerinnen und Schüler aus dem Kanton Schwyz %	
	1	2	3							
Kaufmännische Berufsschule Schwyz (KBS)										
Kaufleute M-Profil / Berufsmatura	14	12	16	42	3	14.0	60	12		
Kaufleute E-Profil	18	18	20	170	9	18.9	69	12		
	19	19	19							
	18	19	20							
Kaufleute BMS (Vollzeit, Erwachsene)	14			14	1	14.0	50	7		
Detailhandelsassistent/in EBA	16	11		38	3	12.7	66	16		
		11								
Detailhandelsfachmann/-frau EFZ	24	19	19	124	6	20.7	67	14		
	23	19	20							
Handelsschule (edupool.ch)	22			22	1	22.0	64	23		
Total				410	23	17.8	66	13	87	
Kaufmännische Berufsschule Lachen (KBL)										
Kaufleute M-Profil / Berufsmatura	11	15	14	40	3	13.3	75	5		
Kaufleute B-Profil	7	13	14	34	3	11.3	53	21		
Kaufleute E-Profil	19	23	19	115	6	19.2	67	15		
	19	20	15							
Kaufleute BMS Vollzeit Erwachsene	16	11		27	2	13.5	56	15		
Detailhandelsassistent/in EBA	9	10		19	2	9.5	53	42		
Detailhandelsfachmann/-frau EFZ	20	22	20	122	6	20.3	60	19		
	20	19	21							
Total				357	22	16.2	62	17	85	
Handelsmittelschule (HMS)										
Die HMS ist ein Angebot der Berufsbildung. Sie wird an der KKS geführt.	11	10	10	31	3	10.3	58	19	94	
Im 4. Jahr erfolgt ein schulexternes Praktikum.										10

Schülerzahlen der Berufsfachschulen (2. Teil)

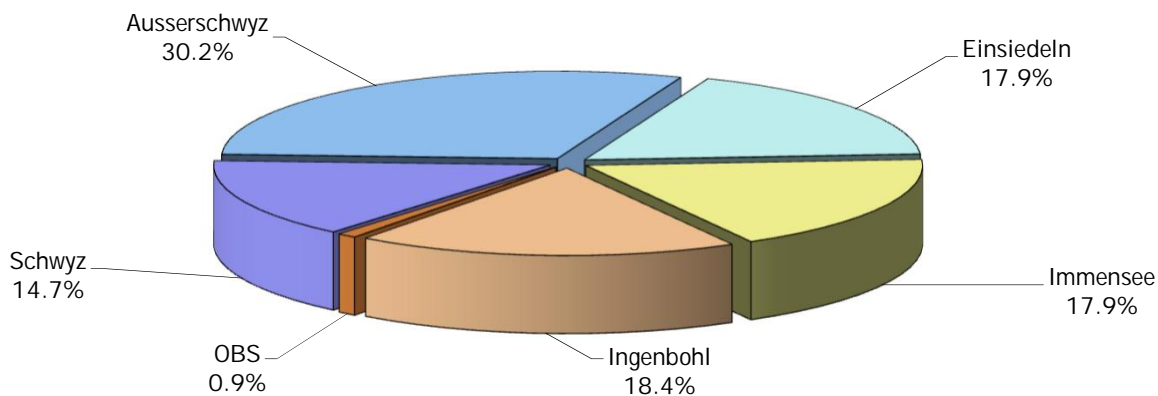
	Lehr- / Bildungsjahr			Lernende	Klassen	Klassengrösse	Frauenanteil %	fremdsprachig %	Schülerinnen und Schüler aus dem Kanton Schwyz %
	1	2	3						
Berufsbildungszentrum Pfäffikon									
Schulisches Brückenangebot	20			20	1	20.0	50	20	
Kombiniertes Brückenangebot A	18			65	4	16.3	57	42	
	17								
	15								
	15								
Kombiniertes Brückenangebot B	12			26	2	13.0	42	65	
	14								
Integrationsbrückenjahr	13	9		47	4	11.8	26	100	
	13	12							
Integrationsbrückenjahr 21plus	13			13	1	13.0	31	100	
Berufsmatura technische Richtung (diverse Berufe)	15			15	1	15.0	13		
Berufsmatura Gesundheitliche und soziale Richtung (diverse Berufe)	14			28	2	14.0	68	7	
	14								
Assistent/in Gesundheit und Soziales EBA	8	13		21	2	10.5	86	48	
Fachmann/-frau Betriebsunterhalt EFZ	18	17	16	98	6	16.3	9	14	
	15	17	15						
Fachmann/-frau Gesundheit EFZ	22	21	21	192	9	21.3	93	9	
	22	23	20						
	21	24	18						
Heizunginstallateur/in EFZ	11	20	8	39	3	13.0		21	
Haustechnikpraktiker/in EBA (Heizung) Haustechnikpraktiker/in EBA (Sanitär)	4	2		6	2.5	2.4		50	
	6	9							
Landwirt/in EFZ	12	21	24	65	4	16.3	23		
		8							
Logistiker EFZ	20	15	22	113	6	18.8	23		
	20	15	21						
Metallbauer/in EFZ	21	18	17	85	5	17.0	4	9	
			12						
Polymechaniker/in EFZ	12	15	11	108	8	16.4	2	13	
	15	13	18						
Konstrukteur/in EFZ (gemeinsame Klassen mit Polymechaniker/in EFZ)	5	6	6	23					
Produktionsmechaniker/in EFZ	8	9	8	25	1.7	14.7	12	32	
Restaurationsfachmann/-frau EFZ	12	11	19	42	3	14.0	69	17	
Sanitärinstallateur/in EFZ	14	23	11	83	5.6	14.8	1	23	
	14		16						
	2	3							
Spengler/in EFZ (gemeinsame Klassen mit Produktionsmechaniker/in EFZ)	8	6	6	20	3	6.7	5	15	
Total	1149	73.8		1149	73.8	15.6	32	23	72

Mittelschulen

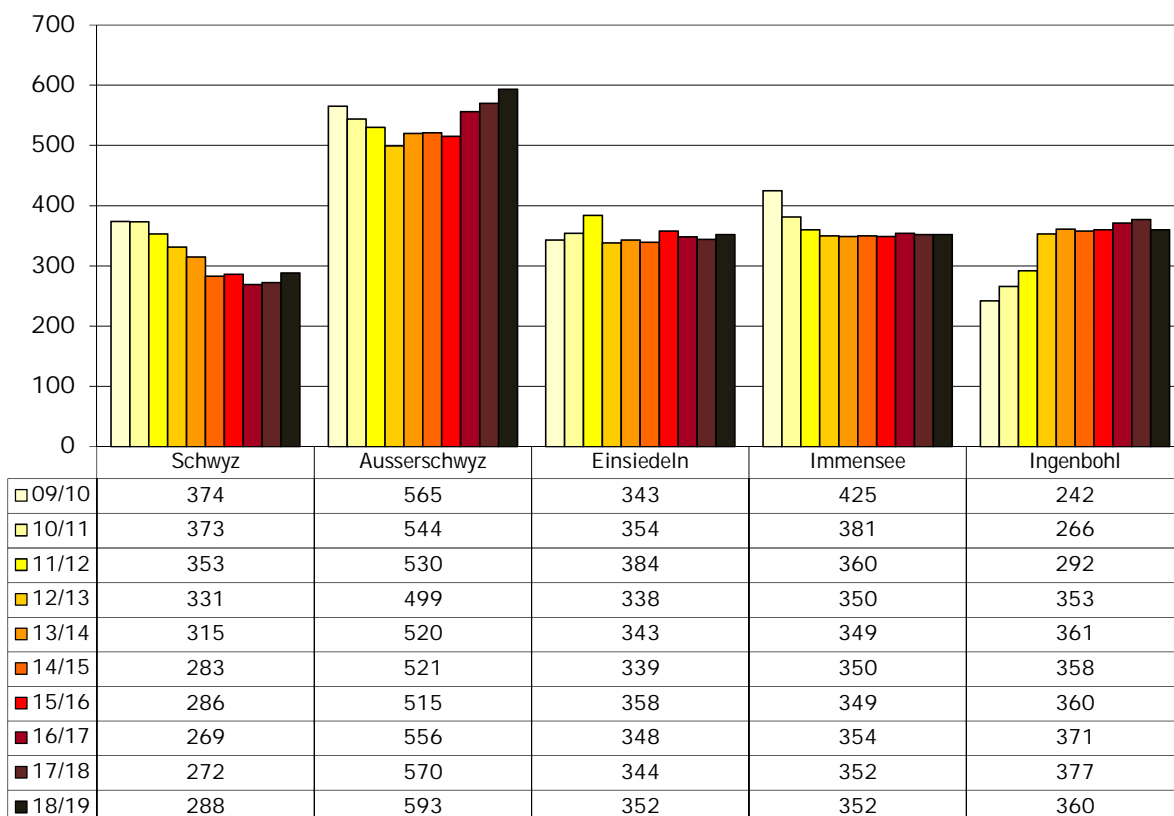
Bildungsangebote im Kanton Schwyz

Stand September 2018

Kantonsschule Kollegium Schwyz KKS	288
Kantonsschule Ausserschwyz KSA	593
Stiftsschule Einsiedeln (privat)	352
Gymnasium Immensee (privat)	352
Theresianum Ingenbohl (privat)	360
Obersee Bilingual School (privat)	18
Total	1963



Entwicklung seit 2009 *



* Kantonale Mittelschulen und private Mittelschulen mit Leistungsauftrag des Kantons

Schülerzahlen der Mittelschulen

2 Seiten

Kantonale Mittelschulen

Schwyz (KKS)	Bildungsjahr				Lernende	Klassen	Klassengrösse	Frauenanteil %	fremdsprachig %	Schülerinnen und Schüler aus dem Kanton Schwyz %
	1	2	3	4						
Gymnasium	21	26	18	25						
	21	26	18	19						
	21	16	17	18						
	21			21						

HMS siehe Berufsfachschulen				Total KKS	288	14	20.6	48	17	99.7
-----------------------------	--	--	--	-----------	-----	----	------	----	----	------

Ausserschwyz (KSA)

Gymnasium	23	23	21	18						
	23	21	20	18						
	23	25	19	19						
	23	24	22	24						
	23	24	20	15						
	22	17	17	16						
					500	24	20.8	56	15	89

Fachmittelschule Pädagogik -Fachmaturität Pädagogik	22	22	22							
				27	93	4	23.3	87	11	92
Total KSA					593	28	21.2	61	15	89

Private Mittelschulen mit Leistungsauftrag des Kantons

Einsiedeln

Gymnasium	26	21	21	20						
	23	26	21	24						
	22		18	17	239	11	21.7	54	14	88
Untergymnasium	17	19								
	18	22								
	18	19			113	6	18.8	59	13	84
Total Einsiedeln					352	17	20.7	55	14	87

Schülerzahlen der Mittelschulen (2. Teil)

	Bildungsjahr				Lernende	Klassen	Klassengrösse	Frauenanteil %	fremdsprachig %	Schülerinnen und Schüler aus dem Kanton Schwyz %
	1	2	3	4						
Immensee										
Gymnasium	19	21	26	22	256	12	21.3	49	11	50
	22	21	25	20						
	23	17	25	15						
Untergymnasium	22	27			96	4	24.0	52	7	41
	22	25								
Total Immensee					352	16	22.0	50	10	48
Theresianum Ingenbohl										
Gymnasium	14	17	9	16	144	8	18.0	100	3	96
	22	18	26	22						
Fachmittelschule (FMS)	22	21	24							
	22	17	20							
		17	22							
-Fachmaturität Pädagogik				23						
				11						
-Fachmaturität Gesundheit*				10						
-Fachmaturität Soziales*				7	216	10	21.6	82	11	75
* Klassen werden nicht gezählt, da Schülerinnen und Schüler ein Praktikum absolvieren										
Orientierungsschule / Sekundarstufe I siehe Privatschulen (Seite 22)										
Total Ingenbohl (ohne Orientierungsschule)					360	18	20.0	89	8	83

Private Mittelschulen ohne Leistungsauftrag des Kantons

Obersee Bilingual School

Sekundarstufe I siehe Privatschulen (Seite 22)

Gymnasium	10	3		5	18	3	6.0	50	61	72
-----------	----	---	--	---	----	---	-----	----	----	----

ZUSAMMENFASSUNG

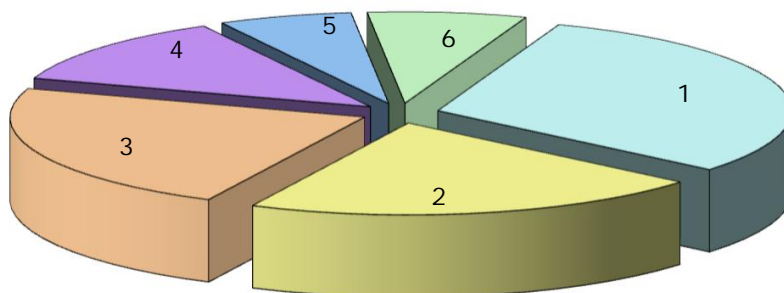
Kantonale Gymnasien	788	38	20.7	53	16	93				
Private Gymnasien mit Leistungsauftrag des Kantons	639	31	20.6	62	10	75				
Private Gymnasien ohne Leistungsauftrag des Kantons	18	3	6.0	50	61	72				
Fachmittelschule (FMS inkl. FMP, FMGes und FMSoz)	309	14	22.1	83	11	80				
Untergymnasien (Sekundarstufe I) **	209	10	20.9	56	11	64				
Total Kt. Schwyz					1963	96	20.4	61	13	82

** ohne Sekundarstufe I der Obersee Bilingual School (s. dazu Seite 22)

Schwerpunktfächer an den Gymnasien 2018/19

Gemäss dem Maturitätsanerkennungsreglement (MAR) besteht die Ausbildung für Schülerinnen und Schüler aus je zehn Grundlagen- sowie einem individuell gewählten Schwerpunkt- und Ergänzungsfach. Mit Ausnahme der Stiftschule Einsiedeln, wo Latein ein Grundlagenfach darstellt, führen alle Gymnasien Englisch im Grundlagenfach. Eine Sprache, die als Grundlagenfach belegt wird, kann nicht als Schwerpunktfach gewählt werden.

Nachstehend ist die Anzahl der von den Schülerinnen und Schülern gewählten Schwerpunktfachgebiete aufgeführt. Sie werden grösstenteils ab dem zweiten Ausbildungsjahr unterrichtet; je nach Grösse der Schule ist die Angebotspalette der Schwerpunktfächer unterschiedlich.



1	Naturwissenschaften		320
	- Physik und Anwendungen der Mathematik	169	
	- Biologie und Chemie	151	
2	Moderne Sprachen - Spanisch - Englisch - Italienisch		221
3	Wirtschaft und Recht		239
4	Musischer Bereich		127
	- Bildnerisches Gestalten	65	
	- Musik	62	
5	Alte Sprachen		64
6	Philosophie/Pädagogik/Psychologie		76
	Total		1047

Maturitätsquoten

Die Maturitätsquote bzw. die Maturitätsquoten ist/sind wichtige Indikatoren des Bildungssystems, da sie Aufschluss über den Anteil Personen geben, welche Zugang zu den verschiedenen Hochschulen haben. Bisher wurde in der kantonalen Schulstatistik nur die gymnasiale Maturitätsquote erfasst. Mit der Etablierung der Berufs- und der Fachmaturität auf schweizerischer, aber auch auf kantonaler Ebene macht es Sinn, dass diese zwei Typen von Maturitätsquoten neu zusätzlich auch erfasst werden, so dass letztlich eben alle drei Typen erfasst und verglichen werden können. Bei Vergleichen mit dem Ausland macht es Sinn, dass *die Summe* aller drei Quoten als Vergleichspunkt genommen wird, da im Ausland in den meisten Fällen nur die gymnasiale Maturitätsquote erhoben wird, welche - logischerweise - meist wesentlich höher ist.

Gymnasiale Maturitätsquote

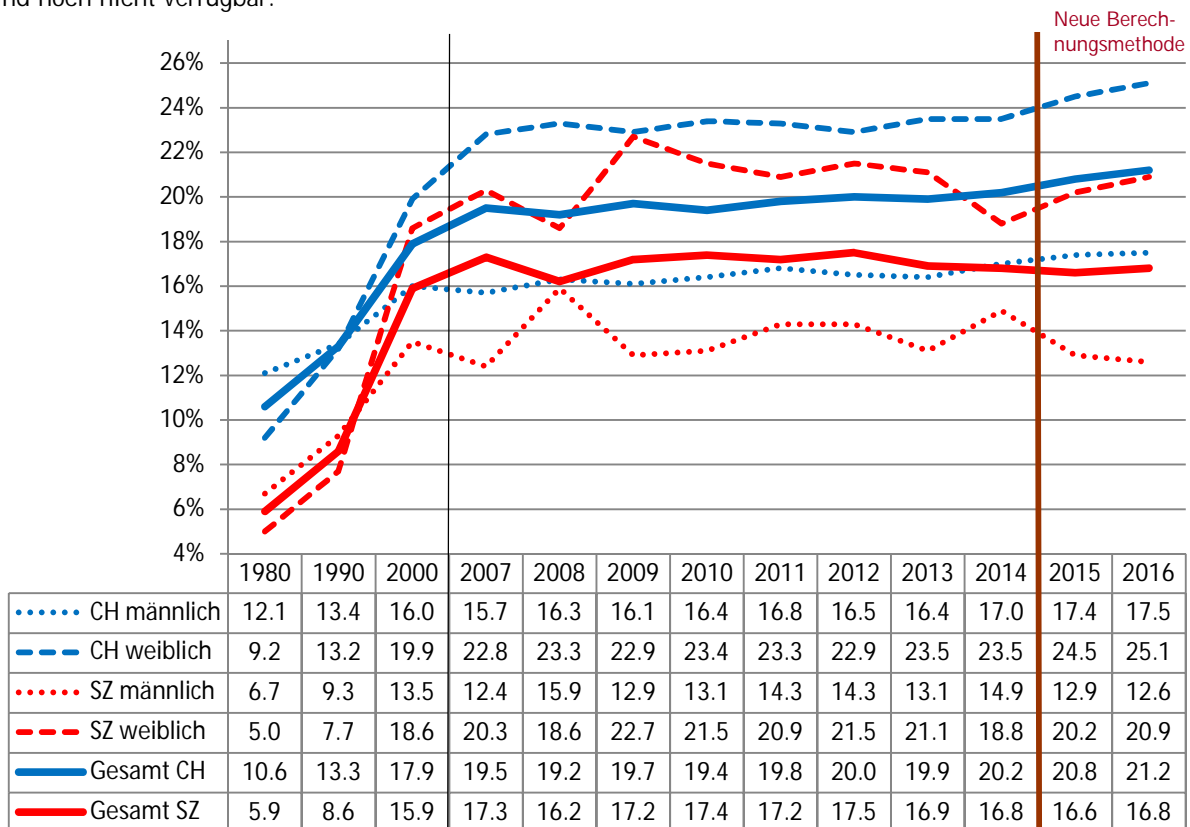
Bis im Jahre 2014 basierten die Zahlen des Bundesamtes für Statistik (BFS) auf der Bruttoquote in % der Wohnbevölkerung im typischen Alter des Erwerbs der Maturität (19 Jahre).

Ab 2015 gab es aufgrund der Einführung einer neuen Berechnungsmethode einen Bruch der Zeitreihe. Neu entstehen die Prozentzahlen aus der mittleren Nettoquote über 3 Jahre bis zum 25. Altersjahr in % der gleichaltrigen Referenzbevölkerung. Die Nettoquote berechnet sich, indem die Anteile von zertifizierten Personen eines bestimmten Alters im Verhältnis zu einer Referenzbevölkerung desselben Alters über sämtliche betreffenden Alterskategorien kumuliert werden. Aufgrund des Medianalters beim Austritt aus der obligatorischen Schule (16 Jahre) und beim Erwerb eines Abschlusses auf der Sekundarstufe II (20 Jahre) umfasst die Referenzbevölkerung die Personen, die sowohl im Jahr der Messung des Indikators als auch vier Jahre früher in der Schweiz wohnhaft waren, mit Ausnahme der im Ausland geborenen Personen, die mit 18 Jahren oder später in die Schweiz eingewandert sind. Die gymnasialen Maturitäten werden unabhängig von einem allfälligen vorgängigen Abschluss auf der Sekundarstufe II berücksichtigt, d.h. auch wenn die Inhaberinnen und Inhaber einer Maturität zuerst einen Berufsabschluss in Form eines Eidg. Fähigkeitszeugnisses (EFZ) oder einen Fachmittschulabschluss (FMS)-Abschluss erworben haben.

Infolge dieser Umstellung mussten die Prozentzahlen von 2015 ebenfalls angepasst werden.

Der Wert 2016 berechnet sich aus der Durchschnittsquote 2015-2017. Gesamtschweizerisch beträgt die gymnasiale Maturitätsquote 21.2 % (Frauen 25.1 % / Männer 17.5 %). Jene des Kantons Schwyz beträgt 16.8 % (Frauen 20.9 % / Männer 12.6 %).

Die Zahlen der gymnasialen Maturitätsquote 2017 werden aus der Durchschnittsquote 2016-2018 errechnet; sie sind noch nicht verfügbar.



10-Jahresschritte < | > 1-Jahresschritte

Maturitätsquoten (2. Teil)

Zusammenzug aller drei Typen von Maturitätsquoten

In der vom BfS erfassten Maturitätsquote werden ab 2015 die gymnasialen Maturitäten, die Berufsmaturitäten und die Fachmaturitäten berücksichtigt. Um einen ganzheitlichen Überblick über die Maturitätsquote darzustellen, werden neben der gymnasialen Maturitätsquote zusätzlich neu auch die Quoten für Berufs- und Fachmaturitäten publiziert. Die Berechnungsgrundlagen sind mit denjenigen zur Berechnung der gymnasialen Maturitätsquote identisch.

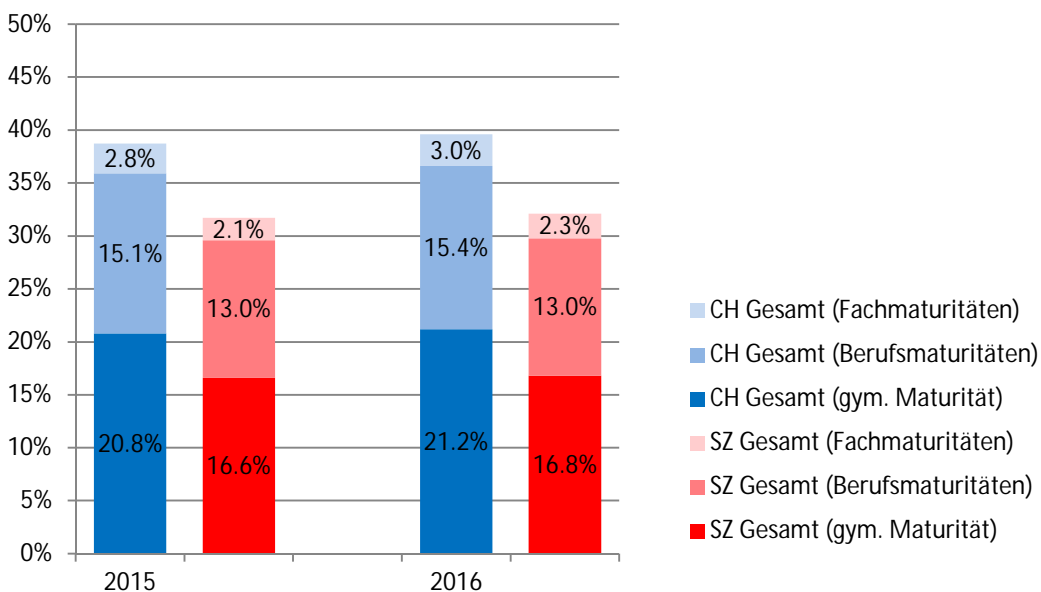
Quote Berufsmaturitäten

	2015	2016
CH männlich	15.7	16.0
CH weiblich	14.6	14.8
SZ männlich	14.3	14.1
SZ weiblich	11.6	11.8
Gesamt CH	15.1	15.4
Gesamt SZ	13.0	13.0

Quote Fachmaturitäten

	2015	2016
CH männlich	1.0	1.1
CH weiblich	4.6	5.0
SZ männlich	0.4	0.7
SZ weiblich	3.7	3.9
Gesamt CH	2.8	3.0
Gesamt SZ	2.1	2.3

Maturitätsquoten



Studierende an Fachhochschulen (FH, ohne PH)

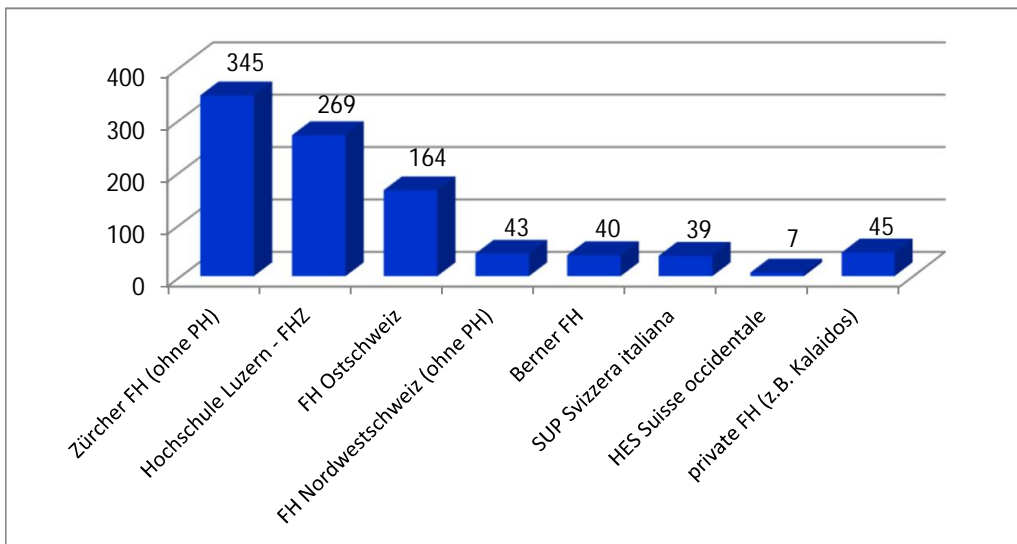
Quelle: Bundesamt für Statistik
Stichtag 15. Oktober 2017

Studierende an Fachhochschulen 2017/2018

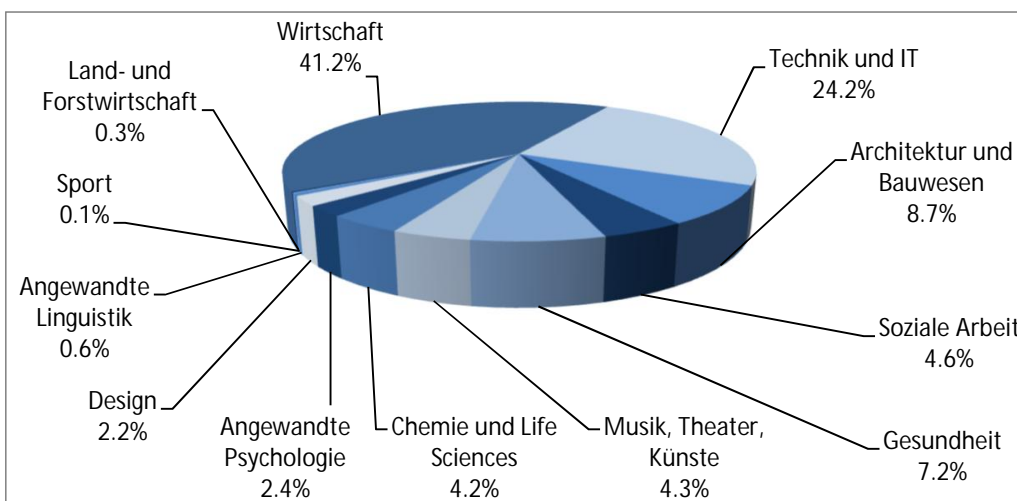
(ohne Pädagogische Hochschulen)

Studierende mit Wohnsitz im Kanton Schwyz ...

... nach Studienort



... nach Fachrichtung



... nach Studienstufen und Geschlecht

Studienstufe	%		Frauenanteil %
	Anzahl	Anteil (%)	
Bachelor	776	81.5	40.7
Master	67	7.0	44.8
Weiterbildung	109	11.5	38.5
Total Studierende	952	100	40.8

Studierende an Pädagogischen Hochschulen (PH)

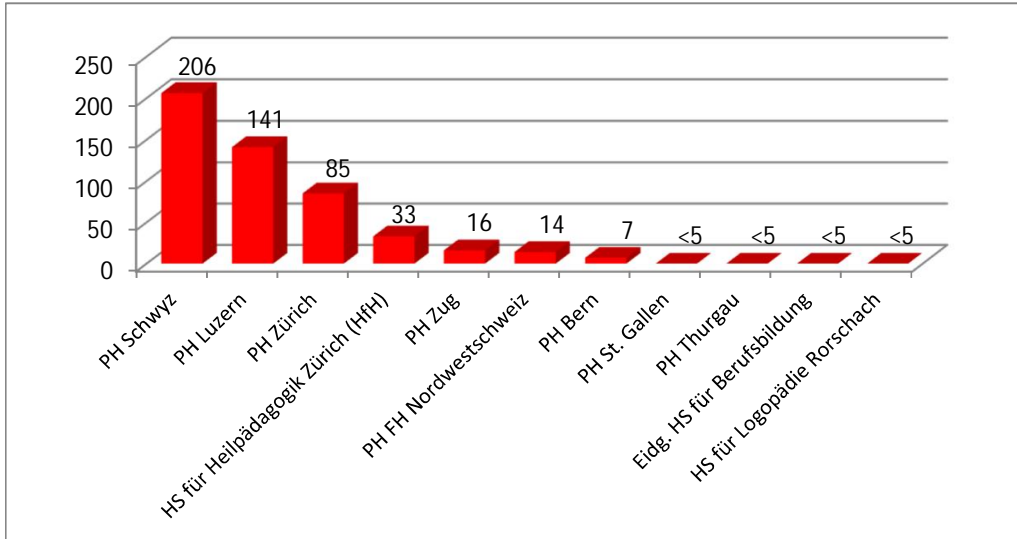
Quelle: Bundesamt für Statistik

Stichtag 15. Oktober 2017

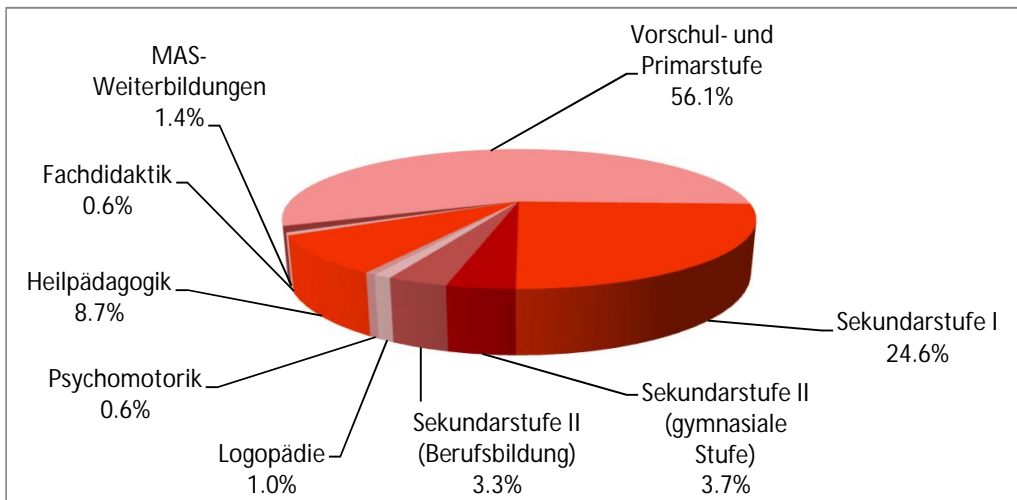
Studierende an Pädagogischen Hochschulen 2017/2018

Studierende mit Wohnsitz im Kanton Schwyz ...

... nach Studienort



... nach Fachrichtung



... nach Studienstufen und Geschlecht

Studienstufe	%		Frauenanteil %
	Anzahl	Anteil	
Bachelor	371	73.0	74.1
Master	94	18.5	67.0
Diplomstudium	35	6.9	54.3
Weiterbildung	8	1.6	75.0
Total Studierende	508	100	71.5

Studierende an universitären Hochschulen

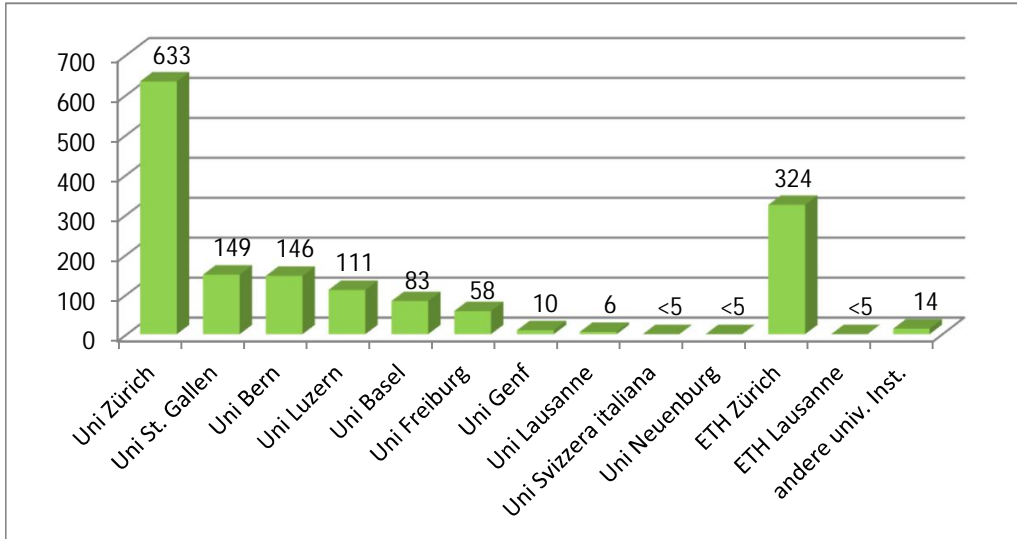
Quelle: Bundesamt für Statistik

Stichtag 15. Oktober 2017

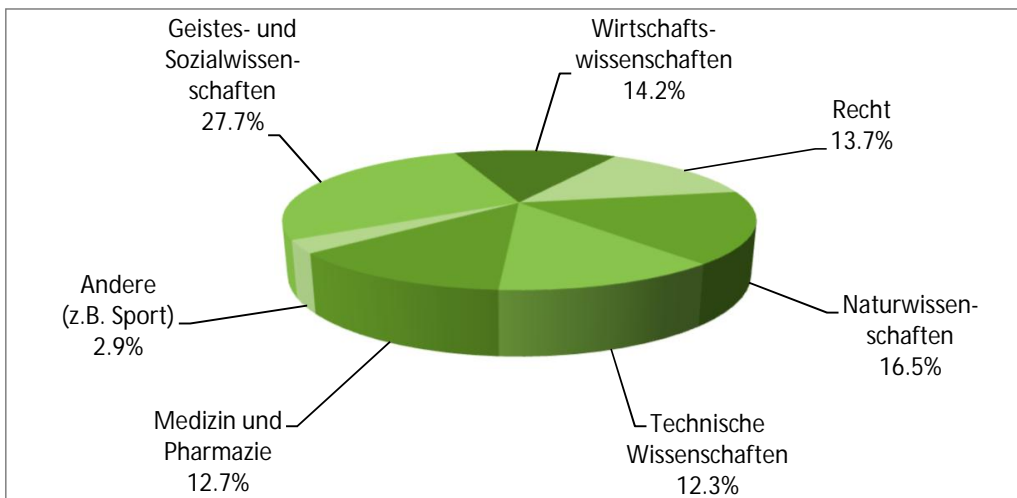
Studierende an Universitäten/ETH 2017/2018

Studierende mit Wohnsitz im Kanton Schwyz ...

... nach Studienort



... nach Fachrichtung

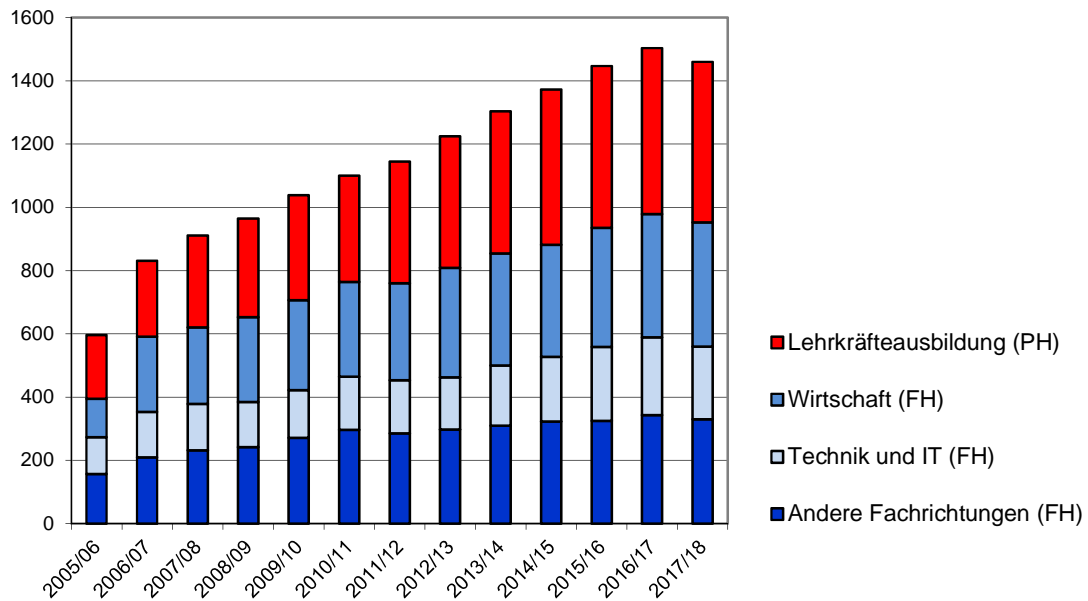


... nach Studienstufen und Geschlecht

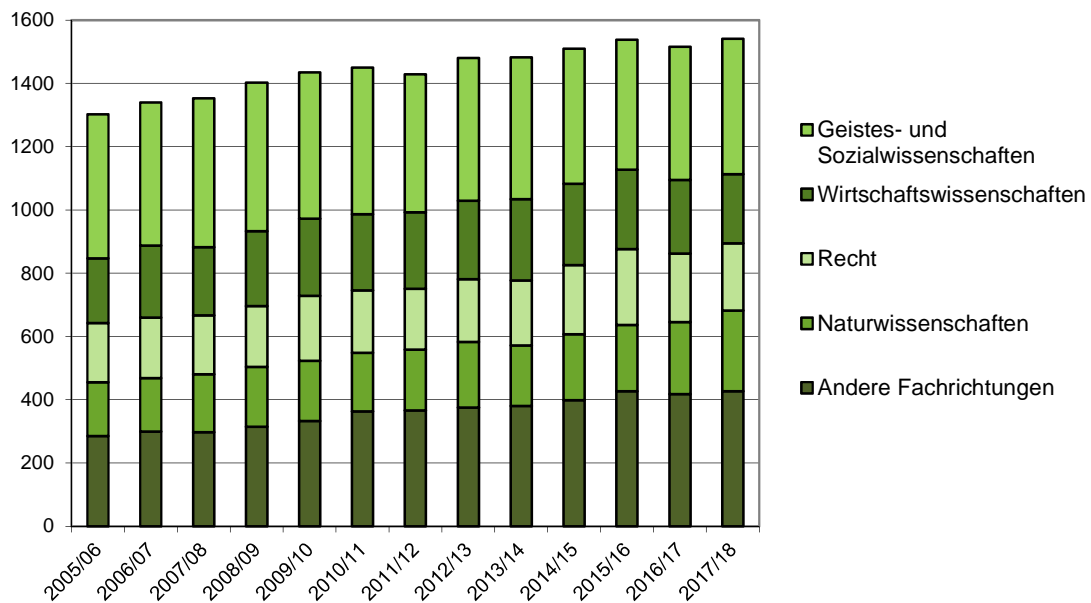
Studienstufe	%		Frauenanteil %
	Anzahl	Anteil	
Bachelor	946	61.3	53.6
Master	402	26.0	47.5
Doktorat	148	9.6	52.0
Andere Stufen	48	3.1	64.6
Total Studierende	1544	100	52.2

Entwicklung der Studierenden der Tertiärstufe

Studierende aus dem Kanton Schwyz an Fachhochschulen und Pädagogischen Hochschulen



Studierende aus dem Kanton Schwyz an Universitäten/ETH



Abkürzungen

ABU	Allgemeinbildender Unterricht
AS	Anschlussstufe in HZ
BBZG	Berufsbildungszentrum Goldau
BBZP	Berufsbildungszentrum Pfäffikon
BMS	Berufsmittelschule
CH	Schweiz
EBA	Eidgenössisches Berufsattest
EFZ	Eidgenössisches Fähigkeitszeugnis
EK	Einführungsklassen
ES	Eingangsstufe in HZ
FH	Fachhochschule
FMGes	Fachmaturität Gesundheit
FMP	Fachmaturität Pädagogik
FMSoz	Fachmaturität Soziales
FMS	Fachmittelschule
Gym	Gymnasium (Mittelschule)
HMS	Handelsmittelschule
HZ	Heilpädagogisches Zentrum
IBA	Integratives Brückenangebot
IF	Integrative Förderung
IK	Integrationsklassen (Einstiegsklassen für Fremdsprachige)
IS	Integrierte Sonderschulung
KBA	Kombiniertes Brückenangebot
KBL	Kaufmännische Berufsschule Lachen
KBS	Kaufmännische Berufsschule Schwyz
KG	Kindergarten
KK	Kleinklassen
KKS	Kantonsschule Kollegium Schwyz
KI-Gr	Klassengrösse (Schüler pro Klasse)
KSA	Kantonsschule Ausserschwyz
Kt	Kanton
MAS	Master of Advanced Studies
MS	Mittelstufe
ORST	Orientierungsschule (veraltete Bezeichnung; heute: Sekundarstufe I / Sek I)
OS	Oberstufe in HZ
PH	Pädagogische Hochschule
PS	Primarstufe
Real	Realschule
SBA	Schulisches Brückenangebot
Sek I	Sekundarstufe I (7. bis 9. Schuljahr)
Sek II	Sekundarstufe II (Gymnasien, Berufsschulen, Brückenangebote)
Sek	Sekundarschule
SiP	Schule im Park (Private Sonderschule in Steinen)
SJ	Schuljahr
SHS	Sprachheilschule
Stammklasse A	Stammklasse der Sekundarstufe I mit höheren Ansprüchen (Sekundarschule)
Stammklasse B	Stammklasse der Sekundarstufe I mit mittleren Ansprüchen (Realschule)
Stammklasse C	Stammklasse der Sekundarstufe I mit Grundansprüchen (Werkschule)
SZ	Schwyz
UG	Untergymnasium (7./8. Schuljahr, nur in Privatschulen)
US	Unterstufe
WS	Werkschule

Die Zahlen dieser Schulstatistik basieren auf der kantonalen Erhebung (Stichtag: 7. September 2018).

Angaben zu den Lehrpersonen werden in der Lehrpersonenstatistik veröffentlicht.

Frühere Ausgaben der Schulstatistik finden Sie auf unserer Homepage unter:

www.sz.ch Kantonale Homepage / Privatpersonen > Bildung, Schulen, Sport
> Volksschulen > Publikationen > Statistiken

Statistische Daten zu weiteren Bereichen des Kantons Schwyz finden Sie auf unserer Homepage unter:

www.sz.ch Kantonale Homepage / Unternehmen > Wirtschaft, Regionalpolitik, Statistik
> Wirtschaftsdaten / Statistik > Wirtschaftsdaten Kanton

Weitere statistische Daten finden Sie auf der Homepage des Bundesamtes für Statistik unter:

www.bfs.admin.ch

Anfragen, Rückmeldungen, Wünsche und Anregungen nehmen wir gerne entgegen.

Herausgeber: Bildungsdepartement des Kantons Schwyz
Kollegiumstrasse 28
Postfach 2191
6431 Schwyz
bildungsstatistik@sz.ch

Verantwortliche Bildungsstatistik: Roland Birrer Bruno Hauser
Tel. 041 819 19 37 Tel. 041 819 19 64
roland.birrer@sz.ch bruno.hauser@sz.ch

Sachbearbeitung Bildungsstatistik: Helen Mognol Sonja Bürgler
Tel. 041 819 19 11 Tel. 041 819 19 11
helen.mognol@sz.ch sonja.bürgler@sz.ch

Vorsteher Amt für Volksschulen und Sport: Urs Bucher
Tel. 041 819 19 11
urs.bucher@sz.ch

Vorsteher Amt für Berufsbildung: Oscar Seger
Tel. 041 819 19 25
oscar.seger@sz.ch

Vorsteher Amt für Mittel- und Hochschulen: Kuno Blum
Tel. 041 819 19 06
kuno.blum@sz.ch