

Merkblatt Friedenslüftung in Neubau-Schutzräumen

Bewilligungsphase

Es werden nur vom BABS zugelassene Einlageteile bewilligt. Das System darf nur als Einheit mit Rohrflansch und Schnellverschluss verwendet werden.

Die Friedenslüftung inklusive Durchführungen, muss im Schutzraumplan 1:50 eingezeichnet und vermasst werden. Bei der Planung sind die Liegestellen und die Beleuchtung zu berücksichtigen.

Für die Technische Bewilligung ist zusätzlich ein separater Grundrissplan der Friedenslüftung mit den Durchführungen erforderlich.

Ausführung

Die mit jeder Mauerdurchführung gelieferten

- Stahlplatten sind im Schutzraum neben/unter der Durchführung an der Wand demontierbar zu befestigen
- Hinweisschilder "*Im Belegungsfall: - Lüftungskomponenten demontieren - Öffnungen mit Stahlplatte verschliessen*" sind innen und aussen neben/unter der Durchführung anzubringen
- Steckschlüssel ist im Schutzraum bei den Stahlplatten mittels Halterung anzubringen

Die Friedenslüftung ist gemäss den bewilligten Plänen und den Vorschriften der TW Schock 1995 zu montieren.

Schutzraum Abnahme

Als Vorbereitung zur Schutzraumabnahme sind die Anschlussleitungen der Friedenslüftung sowie die Rohrflansche zu entfernen und die Durchführungen mit den Stahlplatten zu verschliessen.

Dabei ist folgende Fotodokumentation pro Durchführung zu erstellen:

Friedenslüftung in Betrieb

- | | |
|-------------|---|
| Foto innen | Friedenslüftung angeschlossen; Stahlplatten, Steckschlüssel und Hinweisschild neben/unter der Durchführung angebracht |
| Foto aussen | Friedenslüftung angeschlossen; Hinweisschild angebracht |

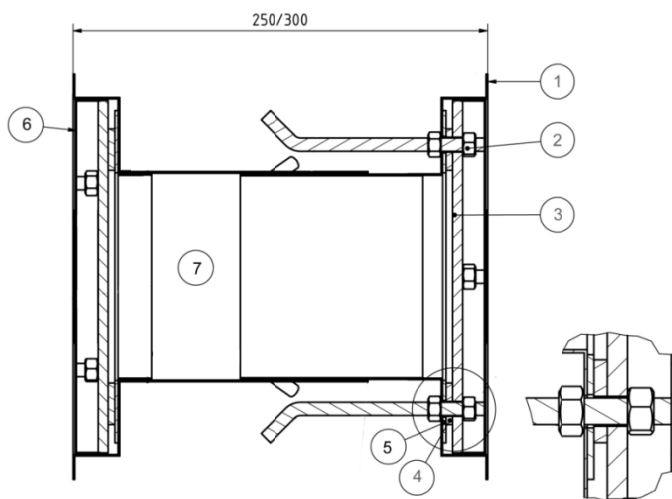
Friedenslüftung ausser Betrieb

- | | |
|-------------|--|
| Foto innen | Anschlussleitungen der Friedenslüftung demontiert; Rohrflansch entfernt und durch Stahlplatte ersetzt; Rohrflansch, Steckschlüssel und Hinweisschild neben/unter der Durchführung angebracht |
| Foto aussen | Anschlussleitungen der Friedenslüftung demontiert; Rohrflansch entfernt und durch Stahlplatte ersetzt, Hinweisschild angebracht |

Diese Fotodokumentation ist dem Amt für Militär, Feuer- und Zivilschutz zu senden und als Anleitung laminiert bei der Betriebsanleitung des Belüftungsgerätes an der Wand anzubringen.

Sichere Mauerdurchführung durch die Schutzraumhülle (Gebäudeseitig, keine Durchdringung für Aussenwände). Wird in die Schalung integriert und dauerhaft einbetoniert.

Im Vollbad verzinkt, Maueranker dienen als Befestigungspunkte für Rohrflansch (zivile Nutzung) oder Verschlussplatte (im Belegungsfall / für Schutzraum-Kontrolle) aus Stahl, verzinkt 6mm.



- ① Nagelflansch
- ② Maueranker (4 Stk pro Seite) mit Kontermutter
- ③ Verschlussplatte 6mm
- ④ Rohrflansch
- ⑤ EPDM-Dichtung
- ⑥ Verschlussdeckel (beidseitig, wird nach dem Betonieren entfernt)
- ⑦ In der Durchführung deponiert: Hinweisschilder, Steckschlüssel für Montage/Demontage.

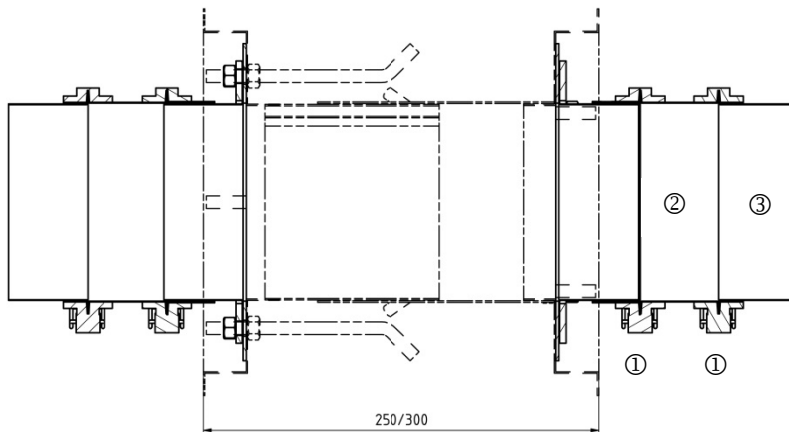
Erhältlich für Mauerstärken 250mm und 300mm als Standard, weitere Masse auf Anfrage erhältlich.

Mit der Mauerdurchführung werden zwei Stahlplatten für den sicheren Verschluss der Hülle (inkl. EPDM-Dichtung), zwei Rohrflansche sowie die Hinweisschilder und das Demontagewerkzeug für den Rohrflansch geliefert..

Montagehinweise:

1. Mauerdurchführung gemäss Planer in Schalung integrieren
2. Darauf achten, dass der Nagelflansch dicht auf der Schalung aufliegt, eventuell zusätzlich abdichten.
3. Betoniervorgang
4. Verschlussdeckel bei der Installation der Rohrleitungen entfernen und entsorgen
5. Stahlplatten entfernen und im Schutzraum neben der Durchführung an der Wand demontierbar befestigen. Steckschlüssel mittels Kabelbinder an einer Stahlplatte befestigen. Hinweisschild neben Durchführung an Wand dübeln.
6. Demontierbare Stützen (zusätzlich erhältlich) mittels Rohrflansch montieren.
7. Rohrleitungen gemäss Planer weiterführen (Im Schutzraum gemäss TW Schock montieren).

Demontierbare Anschlüsse zu Mauerdurchführung Lunor (Art. 580.001.000.0) für Rohrleitungen NW 125.
Sämtliche Bestandteile verzinkt, Schnell-Spannverschlüsse mit Gummidichtlippe.



- ① Schnell-Spannverschlüsse
- ② Verbindungsstutzen
- ③ Anschluss an Spirorohr

Im Belegungsfall oder für die Schutzraum-Kontrolle werden die Schnell-Spannverschlüsse ① gelöst und der Verbindungsstutzen ② entfernt. Die restlichen Komponenten (ausser der Dichtung) werden entfernt und die Stahlplatten mittels des deponierten Steckschlüssels beidseitig montiert.

