

Schulstatistik 2021/2022

Bildungsdepartement



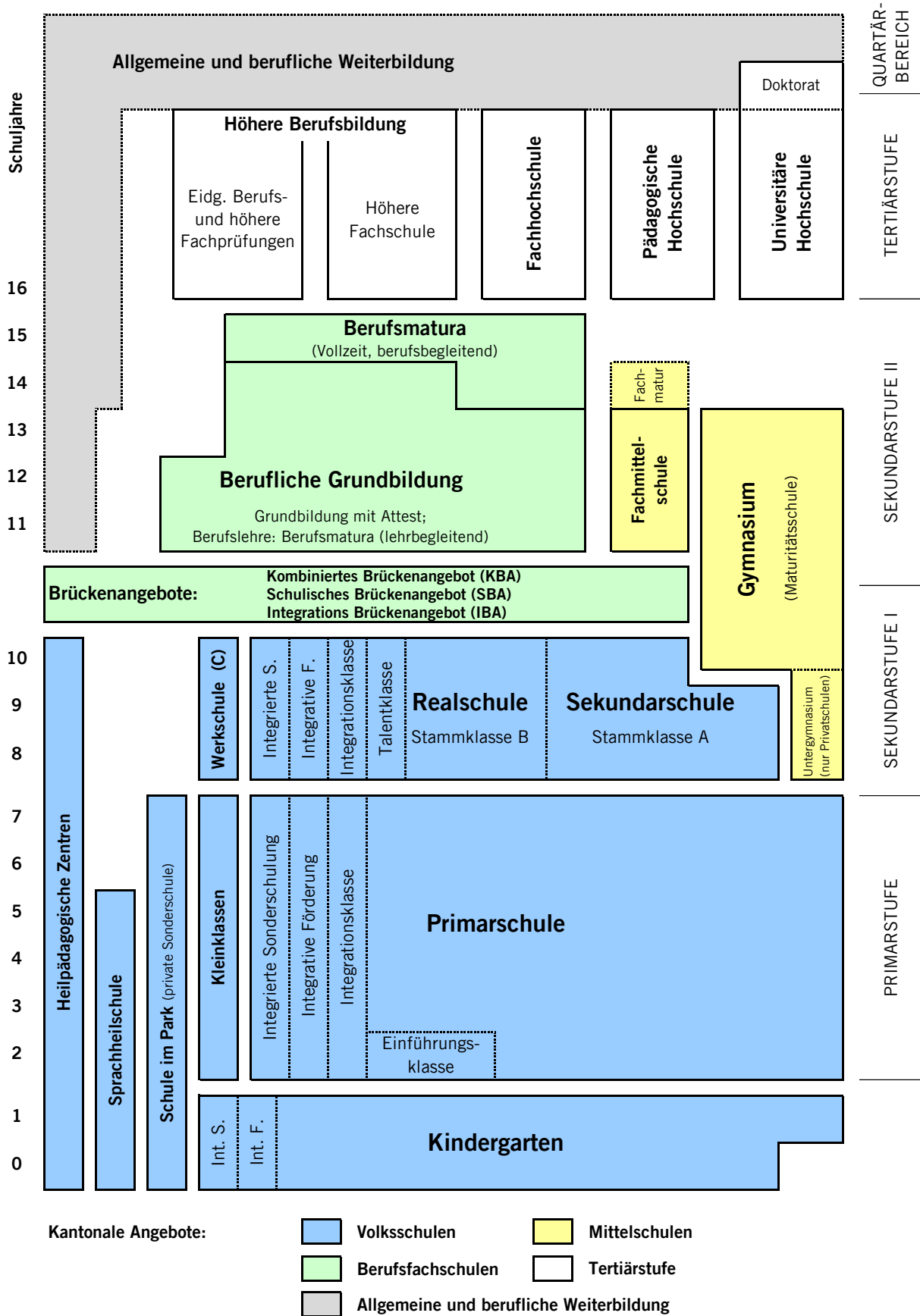
Version vom 30. März 2022



Inhaltsverzeichnis

Übersichten		
Inhaltsverzeichnis		1
Bildungswesen	Übersichtsdiagramm	2
Lernende und Klassen im Kanton Schwyz	Zahlenübersicht	3
Das Wichtigste in Kürze		4
Volksschulen		6
	Schüler und Klassen: - Kindergarten	7
	- Primarstufe	9
	- Einführungs-, Klein- und Integrationsklassen	14
	- Sekundarstufe I	15
	Sonderschulen	18
	Sonderschulstatistik	19
	Private Volksschulen	22
	Schüler nach Schultypen	24
	Schülerzahlen für Schülerpauschalen	25
	Schüler nach Bildungsjahr	26
	Anzahl Klassen	27
	Geschlechterverteilung und Fremdsprachenanteil	28
	Entwicklung der Schülerzahlen	29
	Verteilung auf Bildungsjahre	30
	Verteilung auf Schultypen der Sekundarstufe I	31
	Klassengrössen	32
	Entwicklung der Klassengrössen	33
Berufsfachschulen		34
	Schülerzahlen der Berufsfachschulen	35
Mittelschulen		38
	Schülerzahlen der Mittelschulen	39
	Schwerpunktfächer an den Gymnasien	41
	Maturitätsquoten	42
Hochschulen		
	Studierende an universitären Hochschulen	44
	Studierende an Fachhochschulen (ohne PH)	45
	Studierende an Pädagogischen Hochschulen	46
	Entwicklung der Studierenden der Tertiärstufe	47
Abkürzungen	Schultypen, Fachbegriffe etc.	48
Weitere Informationen und Adressen		49

Bildungswesen im Kanton Schwyz



Lernende, Klassen und Klassengrösse im Kanton Schwyz

Schuljahr 2021/2022

Vorjahr 2020/2021

Lernende Klassen KI-Gr

Lernende Klassen KI-Gr

Volksschulen

Kindergarten (öffentlich)	2913	158	18.4	2960	158	18.7
Sprachheilkindergarten *	7	2		17	2	
Heilpädagogische Zentren (ES) *	22	4		18	4	
Private Kindergärten	126	10	12.6	122	10	12.2
Kindergarten total	3068	174		3117	174	
Primarschule (öffentlich)	8673	501	17.3	8635	497	17.4
Einführungsklassen	78	8	9.8	85	8	10.6
Kleinklassen	64	8	8.0	61	8	7.6
Integrationsklassen	11	1		11	2	
Sprachheilschule *	64	6		64	5	
Heilpädagogische Zentren (US+MS) *	67	13		74	14	
Private Primarschule	335	21	16.0	281	20	14.1
Private Sonderschulen	19	3		18	3	
Primarstufe total	9311	561		9229	557	
Sekundarschule, Stammklassen A	2323	121	19.2	2320	121	19.2
Realschule, Stammklassen B	1235	84	14.7	1235	84	14.7
Werksschule, Stammklassen C	157	16	9.8	166	19	8.7
Stufengemischte Jahrg.kl. Sek	21	2		21	2	
Real	14			15		
Talentklassen	158	11	14.4	143	10	14.3
Integrationsklassen	26	3		24	3	
Heilpädagogische Zentren (OS+AS) *	42	8		32	6	
Private Sek I (ohne Untergymnasium)	156	9	17.3	135	6	22.5
Sekundarstufe I total	4132	254		4091	251	
Total	16511	989	16.7	16437	982	16.7

Berufsfachschulen

Berufsbildungszentren	2427	158.25	15.3	2355	154.6	15.2
Kaufmännische Berufsschulen	730	48	15.2	699	48	14.6
Total	3157	206.25		3066	203.6	

Mittelschulen

Kantonale Gymnasien	764	40	19.1	798	40	20.0
Private Gym. mit Leistungsauftrag	597	31	19.3	608	31	19.6
Private Gym. ohne Leistungsauftrag	53	4	13.3	33	3	11.0
Fachmittelschule (FMS)	244	11	22.2	275	12	22.9
Untergymnasien (Sekundarstufe I)	221	11	20.1	208	10	20.8
Total	1879	97		1922	96	

Total Kanton Schwyz

KG / Primarstufe / Sek.stufe I + II **21547** | **1292.25** **21425** | **1281.6**

Tertiärstufe

Studierende an Universitäten / ETH	1657	1588
Studierende an Fachhochschulen	1021	1013
Stud. an Pädagogischen Hochschulen	607	543

Total Studierende aus dem Kt. SZ **3285** **3144**

* In den Sonderschulen (HZ und SHS) werden die Klassen teilweise stufenübergreifend geführt.

Allgemein

- ▶ Die vorliegende **Bildungsstatistik** ist gleich aufgebaut wie die letztjährige.

Volksschule

- ▶ Die **Gesamtzuschülerzahl** ist wie in den Vorjahren auch im aktuellen Schuljahr 2021/22 leicht gestiegen. Es besuchen 74 Schülerinnen und Schüler (+0.5%) mehr die Volksschule als im Vorjahr.
- ▶ Die Schülerzahl hat im öffentlichen **Kindergarten** um 1.6% abgenommen.
- ▶ Die Schülerzahl in den Regelklassen der öffentlichen **Primarschule** ist um 38 Schülerinnen und Schüler (+0.5%) gestiegen, die Anzahl Klassen hat sich demgegenüber von 497 auf 496 verringert.
- ▶ Bei den **Einführungsklassen** ist eine weitere Abnahme der Schülerzahl um 7 Schülerinnen und Schüler, bei den Kleinklassen hingegen eine leichte Zunahme um 3 Schülerinnen und Schüler zu verzeichnen.
- ▶ Die Schülerzahl in der öffentlichen **Sekundarstufe I** ist gegenüber den letzten Jahren wieder leicht gestiegen (+ 10 Schülerinnen und Schüler; +0.3%). Dabei nahm die Schülerzahl in der Sekundarschule / Stammklasse A um 0.1% (+ 3 Schülerinnen und Schüler) zu, jene in der Realschule / Stammklasse B blieb mit 1235 Schülerinnen und Schülern unverändert und jene in der Werkschule / Stammklasse C nahm um 5.7% (-9) ab. Die Schülerzahlen in den Talentklassen Innerschwyz und Ausserschwyz nahmen um 10.4% (+15) zu. Sonderschulbereich: siehe weiter unten.
- ▶ Der **Anteil der Schülerinnen und -schüler der Sek / Stammklasse A** gemessen an allen Schülerinnen und Schülern der Sekundarstufe I beträgt 59.0%.
- ▶ Zurzeit gibt es bei den drei Schulträgern Bezirk Schwyz (MPS Oberarth), Bezirk Küssnacht (PS und Sek I) und Bezirk March (MPS Siebnen) je eine **Integrationsklasse** für fremdsprachige Schülerinnen und Schüler. Die anderen fremdsprachigen Schülerinnen und Schüler werden parallel zum Regelunterricht mit Deutsch als Zweitsprache (DaZ) unterstützt.
- ▶ Über alle Stufen gesehen ist die durchschnittliche **Klassengrösse** gestiegen (+1.1%, von 16.7 auf 16.9). Gestiegen ist sie in der Primarschule (von 17.4 auf 17.5), in den Einführungsklassen (von 10.6 auf 11.1), in den Kleinklassen (von 7.6 auf 8.0) und in der Werkschule / Stammklasse C (von 8.7 auf 9.8). In der Sekundarschule / Stammklasse A (19.2) und in der Realschule / Stammklasse B (14.7) ist sie gleich geblieben. Nur im Kindergarten ist die Klassengrösse gesunken (von 18.7 auf 18.4).
- ▶ Die Schülerzahl im **Sonderschulbereich** ist minimal um 0.5% gestiegen. Die Zahl der Tagesschüler in den Heilpädagogischen Zentren hat um 3.2% zugenommen, die Zahl der integrierten Sonderschulungen hat um 7.5% abgenommen. Demgegenüber sind ausserkantonale Platzierungen zunehmend (+7.5%). Die Zahl im Bereich Verhalten (Platzierungen) hat von 71 auf 79 zugenommen (vgl. Seite 20 Diagramm unten).
- ▶ Die Zahl der Schülerinnen und Schüler der **Sprachheilschule** Steinen-Freienbach ist von 81 auf 71 gesunken. Die Schülerzahl im Sprachheilkindergarten ist von 17 auf 7 Schülerinnen und Schüler gesunken. In der 1.-4. Primarklasse ist die Schülerzahl gleich geblieben (64).
- ▶ Gesamthaft ist die Schülerzahl in den **Privatschulen** um 79 Schülerinnen und Schüler gestiegen. Der Anteil der im Kanton Schwyz wohnhaften Schülerinnen und Schüler, welche im Kanton Schwyz eine Privatschule besuchen, ist von 81% auf 63% gesunken. Zudem besuchen deutlich mehr Schülerinnen und Schüler aus dem Kanton Schwyz Privatschulen in anderen Kantonen.

Das Wichtigste in Kürze (Teil 2)

Berufsfachschulen

- ▶ Insgesamt hat die Schülerzahl an den vier **Berufsfachschulen** um 3.0% zugenommen.
- ▶ Die **gewerblich/industriellen Berufsbildungszentren** verzeichnen eine Zunahme um 2.5%, die **kaufmännischen Berufsschulen** um 4.4%.
- ▶ Im Sommer 2021 haben die letzten **HMS**-Absolventinnen und -absolventen abgeschlossen.

Mittelschulen

- ▶ Die Gesamtzahl der Mittelschülerinnen und Mittelschüler im Kanton Schwyz inklusive Untergymnasium (UG) und Fachmittelschulen (FMS) ist gegenüber dem letzten Schuljahr um 2.2% gesunken.
 - Davon verzeichnen die Gymnasien (inkl. UG) eine Abnahme der Schülerzahl um 2.0%; ohne Berücksichtigung des UG eine Abnahme der Schülerzahl um 3.2%.
 - Davon verzeichnen die Fachmittelschulen eine Abnahme der Schülerzahl um 11.3%.
- ▶ Verteilung kantonale / private Mittelschulen:
An den kantonalen Mittelschulen nahm die Gesamtzahl um 3.5%, an den privaten Mittelschulen mit Leistungsauftrag (ohne UG) um 5.7% ab.

Studierende an Hochschulen (Studienjahr 2020/21)

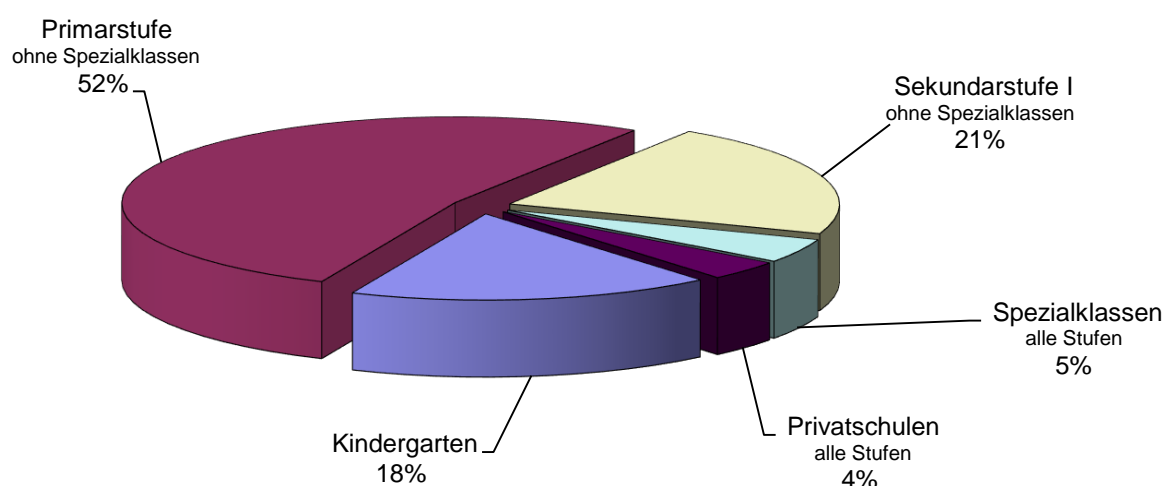
- ▶ Die **Zahl der Schwyzer Studierenden** hat an den universitären Hochschulen im Vergleich zum Vorjahr zugenommen (+4.4%), an den Fachhochschulen blieb die Schwyzer Studierendenzahl fast unverändert (+0.8%) und an den Pädagogischen Hochschulen stieg sie sehr stark an (+11.8%).
- ▶ Der **Frauenanteil** an den drei Hochschultypen divergiert stark: Uni 54.0%; FH 44.9%; PH 72.8%.
- ▶ **Gefragte Studienbereiche** an den universitären Hochschulen sind die Geistes- und Sozialwissenschaften sowie die Naturwissenschaften, an den Fachhochschulen belegen Wirtschaft sowie Technik & IT die vordersten Ränge, und an den Pädagogischen Hochschulen absolvieren die meisten Studierenden die Lehrkräfteausbildung für die Vorschul- und Primarstufe.
- ▶ Als **Studienort** wählen die meisten Schwyzer Studierenden Zürich (Uni + ETH), auf Fachhochschulstufe werden von den Schwyzerinnen und Schwyzern die Zürcher Fachhochschule, die Hochschule Luzern (Fachhochschule Zentralschweiz) und die OST-Ostschweizer Fachhochschule favorisiert, bei der Lehrkräfteausbildung steht die Pädagogische Hochschule Schwyz an erster Stelle.
- ▶ Die Grafik zur **Entwicklung der Studierendenzahlen** zeigt bei den universitären Hochschulen eine grössere Zunahme als in den Vorjahren, bei den Fachhochschulen hat sich der frühere starke Anstieg in den letzten Jahren abgeschwächt (im Studienjahr 2017/18 gab es einmalig einen Rückgang) und bei den Pädagogischen Hochschulen zeigt sich erneut ein starker Anstieg.

Volksschulen

Bildungsangebote im Kanton Schwyz

Stand September 2021

Kindergarten	2913
Primarstufe (ohne Spezialklassen)	8673
Sekundarstufe I (ohne Spezialklassen)	3558
Spezialklassen (alle Stufen)	750
Privatschulen (alle Stufen)	617
Total	16511



Kindergarten Die Schulträger (Gemeinden und Bezirke) bieten ein freiwilliges und ein obligatorisches Kindergartenjahr an.

Primarstufe Die Primarschule dauert sechs Schuljahre. Klassen können im Bedarfsfall wiederholt oder bei Hochbegabung übersprungen werden. Einführungsklassen (Erstklassstoff auf zwei Jahre verteilt) und Kleinklassen können angeboten werden.

Sekundarstufe I Die Sekundarstufe I dauert drei Schuljahre und wird als dreiteilige Sekundarstufe I (mit den drei Stammklassen Sekundar-, Real- und Werkschule) oder als kooperative Sekundarstufe I (mit den drei Stammklassen A, B und C) geführt. Klassen können im Bedarfsfall wiederholt oder bei Hochbegabung übersprungen werden.

Spezialklassen Neben Einführungsklassen, Kleinklassen und Werkschulen werden zwei Heilpädagogische Zentren, eine Sprachheilschule mit zwei Standorten und eine private Sonderschule für Verhalten geführt. Im Bezirk Schwyz und in der Ausserschwyz (Bezirke Höfe und March) werden Talentklassen für Kunst und Sport geführt.

Sonderpädagogisches Angebot An allen Schulorten werden Schülerinnen und Schüler mit Lerndefiziten durch schulische Heilpädagogen integrativ gefördert (IF).
Fremdsprachige Schülerinnen und Schüler, deren Deutschkenntnisse nicht ausreichen, um dem Unterricht folgen zu können, werden zusätzlich mit DaZ (Deutsch als Zweitsprache) unterstützt oder besuchen eine Integrationsklasse.
Schülerinnen und Schüler mit Behinderungen oder in besonderen Fällen mit starker Verhaltensauffälligkeit können in Regelklassen integriert beschult werden (IS), sie werden durch Fachpersonen zusätzlich unterstützt. Die betreffenden Schülerinnen und Schüler werden in dieser Statistik bei den Regelklassen erfasst.
Weitere Unterstützung bietet die kantonale Abteilung Logopädie.
Einzelne Schulträger führen eine Psychomotorik-Therapiestelle.

Schülerzahlen im Kindergarten

2 Seiten

Privatschulen siehe Seite 22

	Abteilungen	Kinder		Klassen	KI-Gr	
		Kleine	Grosse	total		
Bezirk Einsiedeln						
Einsiedeln	18 19 19 19 19 18 19 20 20 20	149	172	321	18	17.8
- Bennau	19					
- Egg	15					
- Euthal	17					
- Gross	16 16					
- Trachslau	13 14					
- Willerzell	20					
Bezirk Gersau						
Gersau	14 15	15	14	29	2	14.5
Bezirk Höfe						
Feuisberg	13 14	32	43	75	5	15.0
- Schindellegi	16 15 17					
Freienbach	19 18	122	111	233	13	17.9
- Bäch	16 16					
- Pfäffikon	19 17 17 17 18 17					
- Wilen	20 19 20					
Wollerau	19 19 20 16 19	48	45	93	5	18.6
Bezirk Küsnacht						
- Küsnacht Dorfhalde	20 20 19 21	92	158	250	13	19.2
- Küsnacht Seematt 1	21 20					
- Küsnacht Seematt 2	18 18 20					
- Immensee	17 17 17					
- Merlischachen	22					
Bezirk March						
Altendorf	21 20 15 23 21 21	51	70	121	6	20.2
Galgenen	20 20 19 20 18 20	44	73	117	6	19.5
Innerthal: Kinder besuchen den Kindergarten in Vorderthal						
Lachen	19 20 19 21 21 22 20 19 20	89	92	181	9	20.1
Reichenburg	19 19 18 15 19	41	49	90	5	18.0
Schübelbach (Dorf)	24	101	108	209	10	20.9
- Schübelbach (Gutenbrunnen)	20 18 16					
- Buttikon (Sunnehü., Mürtsh.)	20 19					
- Siebnen (Dorf)	25 19 24 24					
Tuggen	17 16 19 11	39	24	63	4	15.8
Vorderthal (inkl. Innerthal)	14	7	7	14	1	14.0
Wangen	17 18 18 14 16 18	40	61	101	6	16.8

Schülerzahlen im Kindergarten 2. Teil

Bezirk Schwyz								Kinder			Klassen	KI-Gr
								Kleine	Grosse	total		
Alpthal*								0	0	0	0	
Arth	19	18	18	20	13			90	137	227	12	18.9
- Goldau	23	19	20	19	19	20	19					
Illgau	14							4	10	14	1	14.0
Ingenbohl, Brunnen	19	20	18	17	20	21	16	58	90	148	8	18.5
	17											
Lauerz	27							14	13	27	1	27.0
Morschach	15							8	10	18	1	15.0
- Stoos*	3											
Muotathal	23	23						25	42	67	3	22.3
- Ried	21											
Oberiberg	12							4	8	12	1	12.0
Riemenstalden**	4							2	2	4	0	
Rothenthurm	15	15	14	15				23	36	59	4	14.8
Sattel	20	19					17	22	39	2	19.5	
Schwyz: - Herrengasse	22	17	18					101	165	266	15	17.7
(inkl. Dorfbach / Hinterdorf)												
- Lücken	18	20										
- Ibach	16	18	21	17	19							
- Rickenbach	15	15										
- Seewen	16	16	18									
Steinen	19	20	18	17				37	37	74	4	18.5
Steinerberg	18							8	10	18	1	18.0
Unteriberg	21	22					16	27	43	2	21.5	

* Kinder besuchen Kindergarten in Trachslau, Einsiedeln

** Kindergarten mit besonderer Form in Gesamtschulen

ZUSAMMENFASSUNG		Öffentliche Kindergärten total					
		1277	1636	2913	158	18.4	
	Private Kindergärten	siehe Seite 22	58	68	126	10	12.6
	Heilpädagogische Zentren	siehe Seite 18	0	22	22	4	
	Sprachheilkindergärten	siehe Seite 18	1	6	7	2	
	Kindergärten total		1336	1732	3068	174	17.9

Schülerzahlen in der Primarstufe

5 Seiten

Privatschulen siehe Seite 22

P1 P2 P3 P4 P5 P6 Kinder Klassen KI-Gr

Bezirk Einsiedeln

Dorf Einsiedeln

- Team 1	15	16				16			
(Altes SH und SH Brüel PS)	16	16				15			
	16	16							
							126	8	15.8

Einführungsklassen	7								
	9						16	2	8.0

- Team 2 (SH Nordstrasse)	20	19	15	17					
	21	18	16	17					
	20	15	16	18					
							212	12	17.7

Kleinklassen		6				9			
							15	2	7.5

- Team 3 (SH Kornhausstr.)	19	19	19	20	16				
(Trachslau siehe unten)	16	19	18	21	17				
							184	10	18.4

Umliegende Dörfer:

- Bennau	17								
		16							
			18						
				17					
							68	4	17.0

- Egg	12		13		12		37	3	12.3
-------	----	--	----	--	----	--	-----------	----------	------

- Euthal	19			14		19	52	3	17.3
----------	----	--	--	----	--	----	-----------	----------	------

- Gross	11	12	10	14	14	19	80	6	13.3
---------	----	----	----	----	----	----	-----------	----------	------

- Trachslau	15		23			19	57	3	19.0
-------------	----	--	----	--	--	----	-----------	----------	------

- Willerzell		18	14			19	51	3	17.0
--------------	--	----	----	--	--	----	-----------	----------	------

Primarschule	867	52	16.7
Spezialklassen	31	4	7.8

Bezirk Einsiedeln	Total	898	56	
--------------------------	--------------	------------	-----------	--

Bezirk Gersau

Gersau	15	23	18	18	19	19	112	6	18.7
--------	----	----	----	----	----	----	------------	----------	------

Bezirk Höfe

Feusisberg

- Feusisberg Dorf	18		15		21				
	18		16				88	5	17.6

- Schindellegi	15	18	14	13	13	13			
	17	20	13	14	15	15	180	12	15.0

Total	268	17	15.8
-------	------------	-----------	------

Freienbach

Freienbach Dorf	Schwerzi	14	19	18	19	16	18	104	6	17.3
-----------------	----------	----	----	----	----	----	----	------------	----------	------

Kleinklassen Verhalten				6			6	1	6.0
------------------------	--	--	--	---	--	--	----------	----------	-----

Schülerzahlen in der Primarstufe (2. Teil)

Freienbach (Fortsetzung)	P1	P2	P3	P4	P5	P6	Kinder	Klassen	KI-Gr
- Bäch	13	19	15	10	15	12	84	6	14.0
- Pfäffikon	Steg			20	17	17	159	9	17.7
				20	15	17			
				18	18	17			
Felsenburgmatte	13	20	17				144	9	16.0
	11	19	17						
	12	19	16						
Einführungsklasse	10						10	1	10.0
Integrationsklasse	0						0	0	
- Wilen	12	17	17	18	15	18	197	12	16.4
	15	20	19	17	14	15			
	Primarschule						688	42	16.4
	Spezialklassen						16	2	8.0
	Gemeinde Freienbach						704	44	
	Total								
Wollerau	18	15	17	19	16	19	297	17	17.5
	16	17	19	20	16	17			
	17		17	21	15	18			
Kleinklasse Verhalten	5						5	1	5.0
	Primarschule						297	17	17.5
	Spezialklassen						5	1	5.0
	Total						302	18	
Bezirk Küsnacht									
Küsnacht Dorf									
- Dorfhalde	15	15	20	17	17	19	202	12	16.8
	16	16	18	16	14	19			
- Seematt	18	19	18	18	17	19	223	12	18.6
	16	20	19	21	17	21			
Einführungsklassen	12						20	2	10.0
	8								
Integrationsklasse	11						11	1	11.0
Kleinklassen	12				10		22	2	11.0
- Immensee	22	17	19	18	18	18	165	9	18.3
	17		18		18				
- Merlischachen	8		12		16		76	6	12.7
	10		14		16				
	Primarschule						666	39	17.1
	Spezialklassen						53	5	10.6
	Bezirk Küsnacht						719	44	
	Total								

Schülerzahlen in der Primarstufe (3. Teil)

	P1	P2	P3	P4	P5	P6	Kinder	Klassen	KI-Gr
Bezirk March									
Altendorf									
	17	19	18	14	20	18			
	16	18	21	14	20	18			
	17	18	20	16	21	18			
	17			14	20		374	21	17.8
Einführungsklasse	9						9	1	9.0
							Total	383	22
Galgenen									
	18	21	16	18	18	22			
	21	20	14	19	17	21			
	17	21	18	19	15	19	334	18	18.6
Innerthal									
	8						8	1	8.0
Lachen									
	17	23	21	21	19	17			
	19	23	20	22	20	16			
	19	22	20	21	20	17			
	17	23	21	22	21	18			
	18				16		513	26	19.7
Einführungsklasse	11						11	1	11.0
							Total	524	27
Reichenburg									
	18	20	18	15	19	18			
	18	20	16	16	20	17			
	18			16		18	267	15	17.8
Schübelbach									
- Schübelbach Dorf	17	15	22	21	15	20	110	6	18.3
- Gutenbrunnen	17	17		23	19	18	94	5	18.8
Einführungsklasse	12						12	1	12.0
- Sunnehügel, Buttikon	15	22	24	21	21	21	124	6	20.7
- Stockberg, Siebnen	19	20	16		19	21			
	20	17	18	19			169	9	18.8
- Siebnen Dorf				16					
				17			33	2	16.5
Kleinklasse				7			7	1	7.0
							530	28	18.9
							19	2	9.5
Gemeinde Schübelbach							Total	549	30
Tuggen									
	17	20	16	18	15	15			
	16	19	17	18	15	15	201	12	16.8

Schülerzahlen in der Primarstufe (4. Teil)

	P1	P2	P3	P4	P5	P6	Kinder	Klassen	KI-Gr
Vorderthal	13		19		10		42	3	14.0
Wangen	22	18	19	14	16	17	279	16	17.4
	20	17	17	16	16	16			
	22		16	16	17				
Bezirk Schwyz									
Alpthal	16			13			29	2	14.5
Arth: altes Schulhaus, Hofmatt, Zwergarten	15	18	18	14	17	15	299	18	16.6
	15	17	19	15	16	16			
	15	18	19	19	18	15			
- Goldau: Rigi, Sonnegg	19	22	16	16	21	19	394	21	18.8
	20	22	17	16	22	19			
	19	21	16	17	19	19			
			17	18	19				
Kleinklasse				9			9	1	9.0
				Primarschule			693	39	17.8
				Spezialklassen			9	1	9.0
Gemeinde Arth				Total			702	40	
Illgau	14		17				62	4	15.5
	13		18						
Ingenbohl, Brunnen	16	19	19	17	19	13	457	25	18.3
	19	17	18	20	15	20			
	19	17	20	20	19	19			
	15	18	22	20	19	19			
						18			
Lauerz	14	7	16	15	20	14	86	6	14.3
Morschach	16		20						
	15		19						
- Stoos (KG siehe dort)	8						78	5	15.6
Muotathal	16	15	18	14	11	20			
	16	18	17	13	13	18			
- Ried	12		10		14		225	15	15.0
Oberiberg	11		13		18		42	3	
Riemenstalden	9						9	1	9.0
Rothenthurm	16	17		14			190	12	15.8
	17	18		13					
	17	14		14					
	17	16		17					

Schülerzahlen in der Primarstufe (5. Teil)

	P1	P2	P3	P4	P5	P6	Kinder	Klassen	KI-Gr
Sattel	21	22	18	20	23	22	126	6	21.0
Schwyz: Herrengasse	21	19	23	20	20	21	185	9	20.6
	19		22		20				
Lücken	18	14	20	16	17	23	162	9	18.0
		16		17		21			
- Ibach	24	23	22	14	17	17	232	12	19.3
	23	22	21	14	18	17			
- Seewen	17		18		18		164	9	18.2
	17		21		19				
	18		18		18				
- Rickenbach	18	21	19	20	17	22	117	6	19.5
Gemeinde Schwyz						Total	860	45	19.1
Steinen	13	18	16	14	16	14	177	12	14.8
	12	14	16	13	16	15			
Steinerberg	15		9				50	4	12.5
	15		11						
Unteriberg	20	21	17	18	19	10	143	9	15.9
- Studen	12		15		11				

ZUSAMMENFASSUNG	Primarschule total (Regelklassen)	8673	501	17.3
	Einführungsklassen	78	8	9.8
	Kleinklassen	64	8	8.0
	Integrationsklassen	11	1	11.0
	Privatschulen (Seite 22)	335	21	16.0
	Sprachheilschulen (Seite 18)	64	6	10.7
	Private Sonderschulen (Seite 18)	19	3	6.3
	Heilpädagogische Zentren (Seite 18)	67	13	5.2
	Primarstufe total	9311	561	

Schülerzahlen in den Einführungs-, Klein- und Integrationsklassen

		P1	P2	P3	P4	P5	P6	Kinder	Klassen	KI-Gr	
Einsiedeln	Einführungsklassen	7						16	2	8.0	
		9									
	Kleinklassen		6					15	2	7.5	
						9					
Bezirk Einsiedeln		Total						31	4	7.8	
Freienbach	Einführungsklasse	10						10	1	10.0	
	Kleinklasse Verhalten				6			6	1	6.0	
	Integrationsklasse	0						0	0		
	Gemeinde Freienbach		Total						16	2	8.0
Wollerau	Kleinklasse Verhalten	5						5	1	5.0	
Küssnacht	Einführungsklassen	12						20	2	10.0	
		8									
	Kleinklassen		12					22	2	11.0	
						10					
Integrationsklasse	11						11	1	11.0		
Bezirk Küssnacht		Total						53	5	10.6	
Altendorf	Einführungsklasse	9						9	1	9.0	
Lachen	Einführungsklasse	11						11	1	11.0	
Schübelbach	Einführungsklasse	12						12	1	12.0	
	Kleinklassen				7			7	1	7.0	
	Gemeinde Schübelbach		Total						19	2	9.5
Arth	Kleinklasse				9			9	1	9.0	
Schwyz	Kleinklasse	Angebot aufgehoben						0	0		
ZUSAMMENFASSUNG	Einführungsklassen								78	8	9.8
	Kleinklassen								64	8	8.0
	Integrationsklassen								11	1	11.0
	Spezialklassen Primarstufe total								153	17	

Schülerzahlen in der Sekundarstufe I

3 Seiten

Privatschulen siehe Seiten 22

Bezirk Einsiedeln

Kooperative Sek I

- Stammklassen A und B

A1	A2	A3	B1	B2	B3	Kinder	Klassen	KI-Gr
20	19	18	16	16	14	404	23	17.6
17	18	20	17	15	15			
19	20	20	18	16	15			
18	20	16						
18	19							

- Stammklasse C

C1	C2	C3	Kinder	Klassen	KI-Gr
7			16	2	8.0
		9			

Bezirk Einsiedeln **Total** **420** **25**

Bezirk Gersau

MPS Gersau

(3. Sek I in Brunnen resp. Ibach platziert)

S1	R1	S2	R2	Kinder	Klassen	KI-Gr
14		21		35	2	17.5

Bezirk Höfe

MPS Riedmatt, Wollerau

- Sekundar- und Realklassen

S1	S2	S3	R1	R2	R3	Kinder	Klassen	KI-Gr
22	18	23	14	17	12	175	10	17.5
16	18							
16	19							

- Talentklassen

T1	T2	Kinder	Klassen	KI-Gr
13	18	41	3	13.7

- Werkschulklassen

W	Kinder	Klassen	KI-Gr
6	6	1	6.0

MPS Leutschen, Freienbach

- Sekundar- und Realklassen

S1	S2	S3	R1	R2	R3	Kinder	Klassen	KI-Gr
15	21	19	14	11	11	91	6	15.2

- Werkschulklasse Verhalten (Schooltime)

ST1	ST2	ST3	Kinder	Klassen	KI-Gr
6			6	1	6.0

MPS Weid, Pfäffikon

- Sekundar- und Realklassen

S1	S2	S3	R1	R2	R3	Kinder	Klassen	KI-Gr
22	20	20	17	11	11	176	10	17.6
18	21	17						
	19							

- Werkschulklassen

W1	W2	W3	Kinder	Klassen	KI-Gr
8			8	1	8.0
		11	11	1	11.0

Sekundar- und Realklassen **442** **26** 17.0

Werkschulklassen **31** **2** 15.5

Talentklassen **41** **3** 13.7

Bezirk Höfe **Total** **514** **31**

Schülerzahlen in der Sekundarstufe I (2. Teil)

Bezirk March

	S1	S2	S3	R1	R2	R3	Kinder	Klassen	KI-Gr
Lachen									
- Sekundar- und Realklassen	20	20	21	16	10	15			
	19	22	20	16	14	16			
	19	21	20	16	16				
	19	22							
	17								
	19						378	21	18.0
	T1	T2							
- Talentklassen	18	15	12				45	3	15.0
	W1	W2	W3						
- Werkschulklassen	5						5	1	5.0
Siebenen									
- Sekundar- und Realklassen	20	21	17	15	17	12			
	20	18	18	17	14	17			
	20	20	19		12	14			
	21	20					332	19	17.5
	W1	W2	W3						
- Werkschulklassen	12						12	1	12.0
- Integrationsklasse	11						11	1	11.0
Buttikon									
- Sekundar- und Realklassen	20	22	23	16	18	15			
	19	22	24	16	17	15			
	19	22		16					
							284	15	18.9
	W1	W2							
- Werkschulklassen	11						11	1	11.0
	Sekundar- und Realklassen						994	55	18.1
	Talentklassen						45	3	
	Werkschulklassen						28	3	9.3
	Integrationsklassen						11	1	11.0
	Bezirk March			Total			1078	62	

Bezirk Küssnacht

	S1	S2	S3	R1	R2	R3	Kinder	Klassen	KI-Gr
MPS Küssnacht									
- Sekundar- und Realklassen	22	18	21	12	14	12			
	23	17	22	13	16	12			
	22	19		12			255	15	17.0
	W1	W2	W3						
- Werkschulklassen	8	7	10				25	3	8.3
- Integrationsklasse	6						6	1	6.0
	Bezirk Küssnacht			Total			286	19	

Bezirk Schwyz

	S1	S2	S3	R1	R2	R3	Kinder	Klassen	KI-Gr
MPS Ingenbohl-Brunnen									
- Sekundar- und Realklassen	24	19	22	12	11	16			
	24	19	21	12	15	13			
	22	18	19				267	15	17.8

Schülerzahlen in der Sekundarstufe I (3. Teil)

Bezirk Schwyz	S1	S2	S3	R1	R2	R3	Kinder	Klassen	KI-Gr
MPS Muotathal	18	14	15	17	22	11			
- Sekundar- und Realklassen	17	15	15				144	9	16.0
MPS Schwyz	25	21	20	17	18	13			
- Sekundar- und Realklassen	22	20	17	16	17	15			
	23	20	17	17	17	14			
	23	20					372	20	18.6
	W1	W2	W3						
- Werkschulklassen		10							
		10							
		11					31	3	10.3
	T1	T2	T3						
- Talentklassen	13	12	21						
	13	13					72	5	14.4
	A1	A2	A3	B1	B2	B3			
MPS Steinen	18	20	17	17	15	14			
- Stammklassen A und B	17	21	16				155	9	17.2
MPS Unteriberg Stam. A u. B	16	10	16	9	14	14	79	6	13.2
MPS Oberarth	20	18	18	12	16	11			
- Stammklassen A und B	21	19	17	13	15	12			
	21	20	17	13		14	277	17	16.3
	C1	C2	C3						
- Stammklasse C	8	8	10				26	3	8.7
- Integrationsklasse		9					9	1	9.0
MPS Rothenthurm	A1	A2	A3	B1	B2	B3			
- Stammklassen A und B	16	19	13	20	15	21			
	16	19	14		16		169	10	16.9
							1463	86	17.0
							57	6	9.5
							9	1	9.0
							72	5	14.4
	Bezirk Schwyz			Total			1601	98	
ZUSAMMENFASSUNG	Sekundarstufe I (Sek, Real / A, B)						3593	207	17.4
	- Sekundarschule / Stammklasse A						2323	121	19.2
	- Realschule / Stammklasse B						1235	84	14.7
	- Stufengemischte Jahrgangsklassen						21		17.5
				Sek			14	2	
				Real					
	Werkschule / Stammklasse C						157	16	9.8
	Integrationsklasse						26	3	8.7
	Heilpädagogische Zentren (Seite 18)						42	8	5.3
	Privatschulen (Seite 22)						156	9	17.3
	Talentklassen						158	11	14.4
	Sekundarstufe I total						4132	254	

Schülerzahlen in Sonderschulen

Siehe auch Sonderschulstatistik auf den folgenden Seiten.

Quelle: Sonderschulen, Stichtag: 1. September 2021

	ES	US	MS	OS	AS	Kinder	Klassen	Klassengrösse	Mädchenanteil %	fremdsprachig %
HZI Heilpädagogisches Zentrum Innerschwyz	4	5	5	5		67	13	5.2	24	40
	6	5	5	5						
		6	5	5						
				6						
				5						

Zusätzlich werden in Regelklassen integrierte Kinder betreut.

	ES	US	MS	OS	AS	Kinder	Klassen	Klassengrösse	Mädchenanteil %	fremdsprachig %
HZA Heilpädagogisches Zentrum Ausserschwyz	6	5	6	5		64	12	5.3	28	36
	6	5	4	5						
		5	5	6						
			6							

Inkl. ausserkantonale Schülerinnen und Schüler

Zusätzlich werden in Regelklassen integrierte Kinder betreut.

Sprachheilschule Steinen-Freienbach (SHS)

	KG A	EK	P1	P2	P3	P4	Kinder	Klassen	Klassengrösse	Mädchenanteil %	fremdsprachig %
SHS Steinen Sprachheilkindergarten	4						4	1	4.0	25	0
Primarstufe (inkl. EK)		7	9				39	4	9.8	26	38
				11							
					12						
Total SHS Steinen							43	5	8.6		

	KG	EK	P1	P2	P3	P4	Kinder	Klassen	Klassengrösse	Mädchenanteil %	fremdsprachig %
SHS Freienbach Sprachheilkindergarten	3						3	1	3.0	0	0
Primarstufe		4	11				25	3	8.3	24	56
					10						
Total SHS Freienbach							28	4	7.0		

Total Sprachheilschule Steinen-Freienbach
(Inkl. ausserkantonale Schülerinnen und Schüler)

71	9	7.9		
----	---	-----	--	--

Schule im Park, Steinen (SiP)

	P1	P2	P3	P4	P5	P6	Kinder	Klassen	Klassengrösse	Mädchenanteil %	fremdsprachig %
	7						19	3	6.3	11	42
			5								
				7							

(Inkl. ausserkantonale Schülerinnen und Schüler)

ZUSAMMENFASSUNG	Heilpädagogische Zentren	Sprachheilschulen (inkl. KG)	Schule im Park	Sonderschulen total	Klassengrösse	Mädchenanteil %	fremdsprachig %
	131	25		156	5.2	26	38
		71	9	80	7.9	24	41
			19	19	6.3	2	42
				221	6.0	23	44

Entwicklung des Sonderschulbereichs in den letzten zehn Jahren

Erfasste Kinder zu Schuljahresbeginn	2012/ 13	2013/ 14	2014/ 15	2015/ 16	2016/ 17	2017/ 18	2018/ 19	2019/ 20	2020/ 21	2021/ 22
Heilpädagogische Zentren	218	213	206	213	214	208	208	214	212	211
- Tagesschüler HZ ⁵⁾	125	123	125	116	111	120	127	128	126	130
- Integrierte Sonderschulung IS HZ	91	88	79	96	102	87	81	86	86	80
- Einzelunterricht zu Hause durch HZ ¹⁾	1	1	1	0	0	0	0	0	0	0
- Schulversuch Sonderschulmassn. integr. Setting	1	1	1	1	1	1	0	0	0	1
Sprachheilschule ^{2) 5)}	73	78	76	77	72	72	74	71	71	59
IS Verhalten / IS ASS ³⁾	23	20	14	14	13	10	16	18	20	27
Einzelunterricht Verhalten					1	1	1	1	2	0
Sonderschüler in Privatschulen im Kanton ⁴⁾	1	1	1	0	0	0	0	0	0	0
Sonderschüler in der Schule im Park (SiP) ⁵⁾	---	---	---	---	4	6	9	11	13	15
Ausserkantonale Platzierungen ⁶⁾	116	103	99	99	107	98	96	93	107	115
Kleinklasse Verhalten ⁷⁾	4	4	4	1	1	0	0	0	0	0
Total	435	419	400	404	412	395	404	408	425	427

¹⁾ nur schwer mehrfachbehinderte Kinder, denen aus gesundheitlichen Gründen der Transport ins HZ nicht zugemutet werden kann

²⁾ bis 2012/13: Sprachheilschule Steinen und Sprachheilkindergarten Pfäffikon, ab 2013/14: Sprachheilschule Steinen-Freienbach

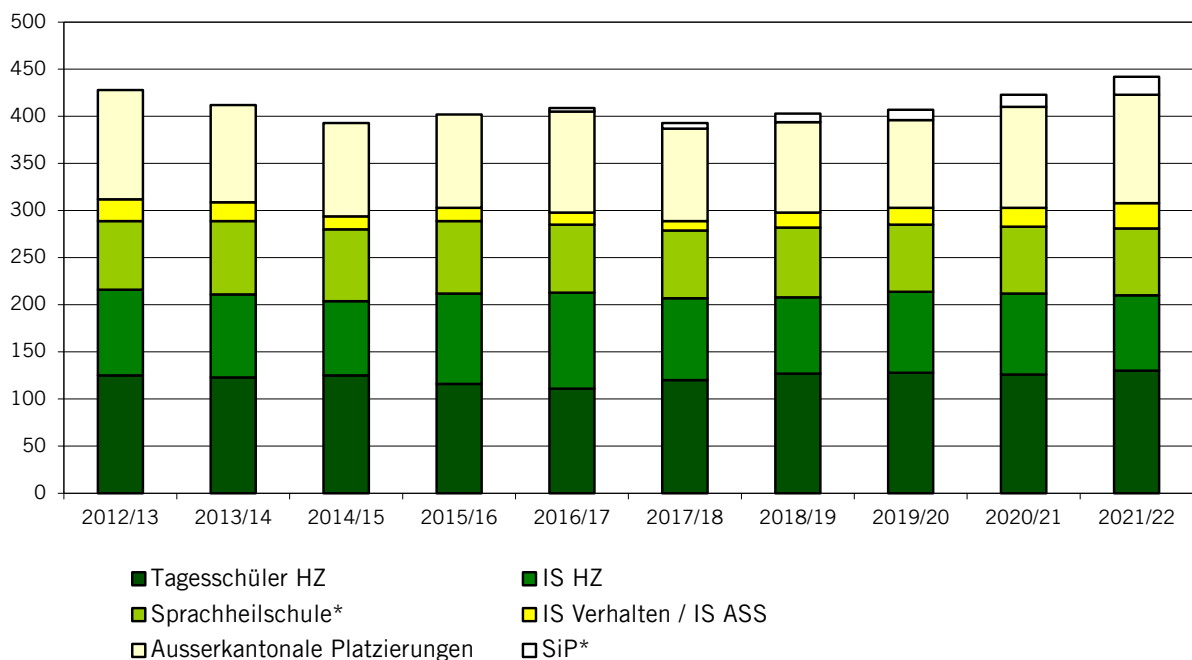
³⁾ Ab Schuljahr 2017/18 gibt es kein IS-Verhalten mehr, nur noch IS ASS für Kinder mit Autismus-Spektrum-Störung.

⁴⁾ nur Platzierungen im Bereich Verhalten

⁵⁾ nur Kinder mit Wohnsitz im Kanton Schwyz

⁶⁾ interne und externe Platzierungen

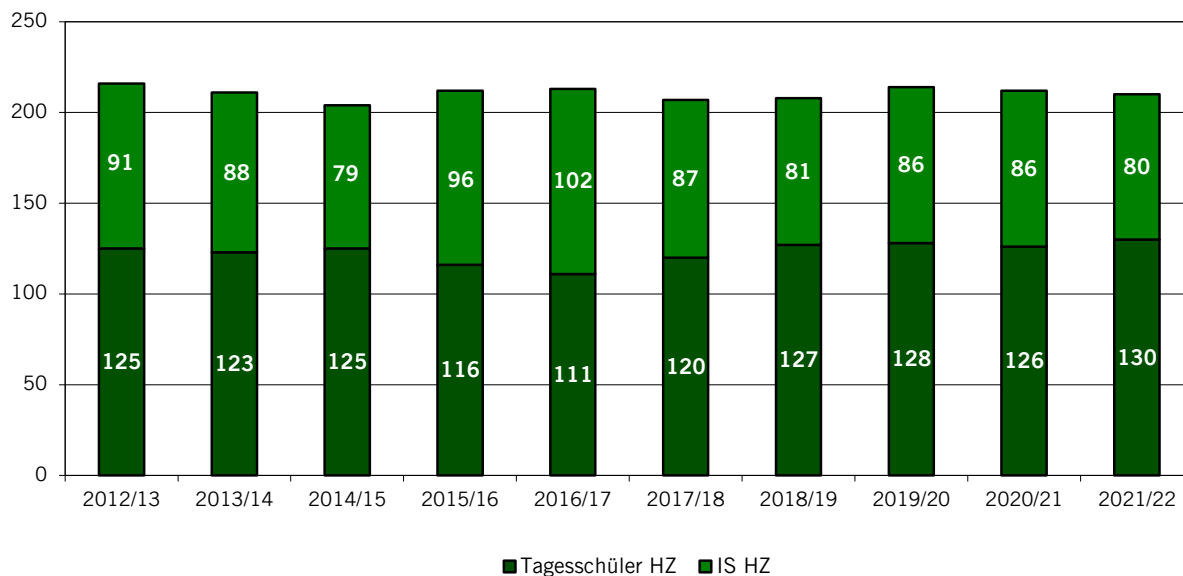
⁷⁾ Schulversuch; Kinder mit Sonderschulstatus



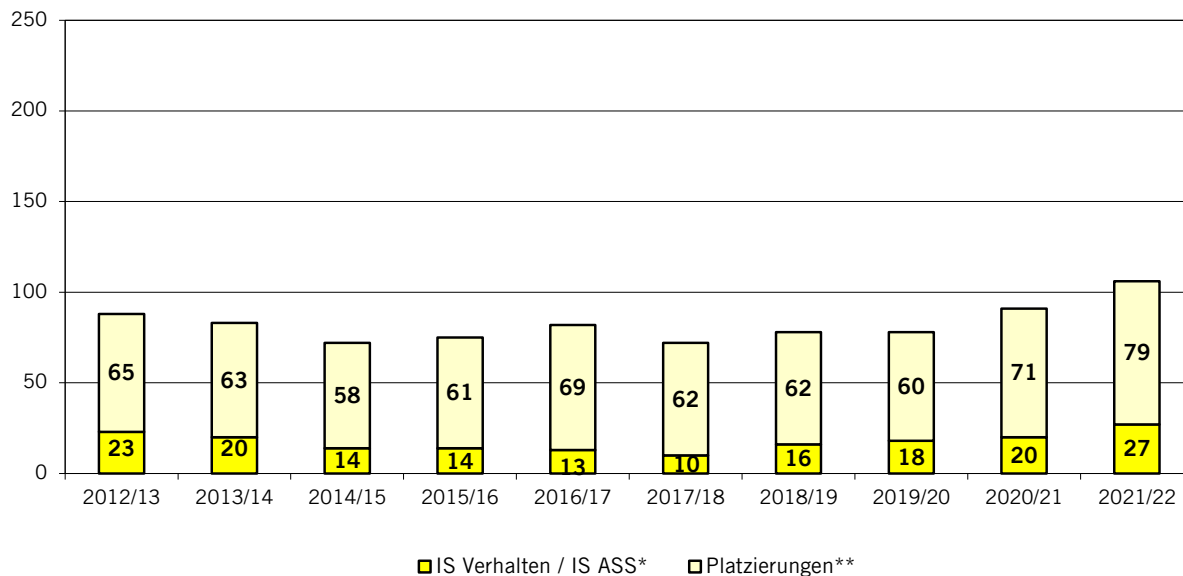
In der Darstellung fehlen wegen geringer Anzahl jene Sonderschüler - welche Einzelunterricht zu Hause erhalten.
- welche in Privatschulen platziert sind.

Entwicklung der Schülerzahlen an den Heilpädagogischen Zentren

(ohne Einzelunterricht zu Hause)



Sonderschüler mit schwerer Verhaltensstörung



* Ab Schuljahr 2017/18 gibt es kein IS-Verhalten mehr, nur noch IS ASS für Kinder mit Autismus-Spektrum-Störung.

** In einer ausserkantonalen Institution platziert (inkl. ausserkantonale Privatschulen)

Sonderschulstatistik

Fortsetzung

Quelle: Abteilung Sonderpädagogik im Amt für Volksschulen und Sport

Integrierte Sonderschulung nach Gemeinde 2021/22

	Schülerzahl total	IS Verhalten IS ASS absolut	IS Verhalten IS ASS Prozent	IS HZ absolut	IS HZ Prozent
Bezirk Einsiedeln	1639	5	0.31%	6	0.37%
Bezirk Gersau	176	0		1	0.57%
Bezirk Höfe	2189	5	0.23%	8	0.37%
Feusisberg	343	0		2	0.58%
Freienbach	937	2	0.21%	4	0.43%
Wollerau	395	0		0	
Bezirk Höfe (Sek I)	514	3	0.58%	2	0.39%
Bezirk Küssnacht	1255	0		4	0.32%
Bezirk March	4561	7	0.15%	20	0.44%
Altendorf	504	0		2	0.40%
Galgenen	451	0		4	0.89%
Innerthal	8	0		0	
Lachen	705	1	0.14%	1	0.14%
Reichenburg	357	0		1	0.28%
Schübelbach	758	4	0.53%	5	0.66%
Tuggen	264	0		3	1.14%
Vorderthal	56	0		0	
Wangen	380	0		1	0.26%
Bezirk March (Sek I)	1078	2	0.19%	3	0.28%
Bezirk Schwyz	5853	10	0.17%	41	0.70%
Alpthal	29	0		0	
Arth	929	0		2	0.22%
Illgau	76	0		1	1.32%
Ingenbohl, Brunnen	605	1	0.17%	4	0.66%
Lauerz	113	0		1	0.88%
Morschach	96	0		0	
Muotathal	292	0		3	1.03%
Oberiberg	54	0		1	1.85%
Riemenstalden	13	0		0	
Rothenthurm	249	1	0.40%	1	0.40%
Sattel	165	1	0.61%	2	1.21%
Schwyz	1126	5	0.44%	11	0.98%
Steinen	251	0		1	0.40%
Steinerberg	68	0		2	2.94%
Unteriberg	186	0		4	2.15%
Bezirk Schwyz (Sek I)	1601	2	0.12%	8	0.50%
Total	15673	27	0.17%	80	0.51%

Integrierte Sonderschulung nach Bildungsjahr 2021/22

	Schülerzahl total	IS Verhalten IS ASS absolut	IS Verhalten IS ASS Prozent	IS HZ absolut	IS HZ Prozent
Kindergarten	2913	7	0.24%	15	0.51%
1. Primarklasse inkl. EK	1527	2	0.13%	9	0.59%
2. Primarklasse	1434	2	0.14%	9	0.63%
3. Primarklasse	1476	0		4	0.27%
4. Primarklasse	1463	2	0.14%	7	0.48%
5. Primarklasse	1451	4	0.28%	9	0.62%
6. Primarklasse	1464	2	0.14%	10	0.68%
1. Sekundarstufe I	1413	6	0.42%	5	0.35%
2. Sekundarstufe I	1385	0		4	0.29%
3. Sekundarstufe I	1110	2	0.18%	8	0.72%
Total *	15636	27	0.17%	80	0.51%

* ohne Schülerinnen und Schüler in den Integrationsklassen

Schülerzahlen Private Volksschulen

2 Seiten

Schulen für Kinder im Volksschulalter.

Schule im Park, Steinen: Siehe Sonderschulen (Seite 18)

* G = Gymnasialstufe: Bei der Obersee Bilingual School sind zusätzlich die Jugendlichen im Gymnasium aufgeführt.

Private Untergymnasien und Sekundarstufe II siehe unter Mittelschulen (ab Seite 38)

Private Volksschulen kantonal

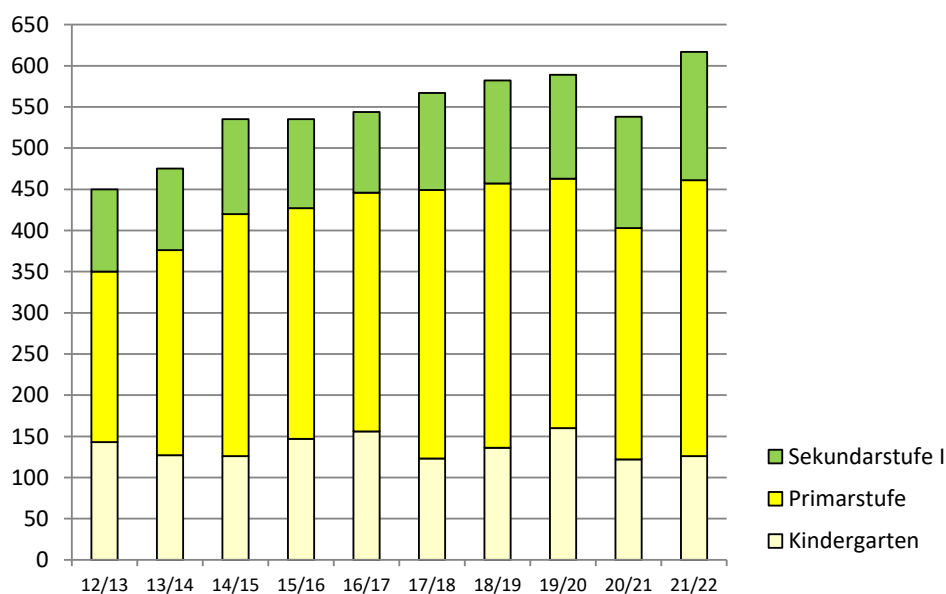
Lokal unterschiedliche Einteilungen

		Kinder	Klassen	KI-Gr	SZ-SuS in %
ABC learning tree, Wollerau					
Kindergarten	15 15	30	2	15.0	93
Casa Vitura, Einsiedeln					
Kindergarten	2	7	1	7.0	100
Primarstufe	5				
Montessori Life School, Siebnen					
Kindergarten	8	18	2	9.0	72
Primarstufe	10				
Tagesschule Schwyz, Rickenbach					
Kindergarten / 1. - 3. PS	13	51	3	17.0	92
Primarstufe	14				
Sekundarstufe I	24				
Villa Monte, Galgenen					
Kindergarten	28	122	4	30.5	25
Primarstufe	38 32				
Sekundarstufe I	24				
Obersee Bilingual School, Wollerau					
Kindergarten	13 13 13 9	48	4	12.0	29
Primarstufe	P1 P2 P3 P4 P5 P6 16 12 16 17 18 17	188	12	15.7	76
	S1 S2 S3/G1* G2* G3* G4* 18 13 18 14 18 11				
Sekundarstufe I	S1 S2 S3 14 19 12	73	5	14.6	45
	16 12				
Sekundarstufe II siehe Mittelschulen (Seite 40)					
Total Obersee Bilingual School		309	21	14.7	74
SIS Swiss International School, Pfäffikon					
Kindergarten	8	8	1	8.0	80
Primarstufe	P1 P2 P3 P4 P5 P6 17 11 9	37	3	12.3	81
	S1 S2 S3 17				
Sekundarstufe 1	17	17	1	17.0	82
Total SIS Swiss International School		62	5	12.4	82
Theresianum Ingenbohl					
Sekundarstufe I	18	18	1	18.0	39

Schülerzahlen Private Volksschulen (2. Teil)

		Kinder	Klassen	KI-Gr	SZ-SuS in %
ZUSAMMENFASSUNG	Kindergärten / Basisstufe / Kinderhäuser	126	10	12.6	62
	Primarstufe	335	21	16.0	61
	Sekundarstufe I	156	9	17.3	58
	Volksschulen total	617	40	15.4	63
	<i>davon Schülerinnen / Schüler aus dem Kanton SZ</i>	388			

Entwicklung der privaten Volksschulen im Kanton Schwyz



Private Volksschulen ausserkantonale

Schülerinnen und Schüler aus dem Kanton Schwyz besuchen folgende ausserkantonale Privatschulen:

	KG	PS	Sek I	total
Zurich International School (ZIS), Wädenswil	7	53	52	112
International School of Zug and Luzern (ISZL), Baar	4	13	16	33
Lakeside School, Horgen und Küsnacht ZH	1	18	2	21
SIS Swiss International School, diverse Standorte, ohne Pfäffikon SZ	3	3	3	9
Schule St. Josef, Luzern	0	9	1	10
Rietberg Montessori Schule, Zürich	0	6	2	8
Montessori-Schule Luzern	0	5	1	6
Andere	31	96	88	215
Gesamtergebnis	46	203	165	414

Schülerzahlen nach Schultypen

Total	Kindergarten	ES HZ	Spracheil-KG	Einf.klasse	Primarschule	Kleinklasse	Integrationskl.	US und MS HZ	Spracheil.sch.	Priv. Sondersch.	Talentklasse	Integrationskl.	Werkshule (C)	Realschule (B)	Integrierte Sek I	Sek.schule (A)	OS und AS HZ	
Bezirk Einsiedeln	1639	321		16	867	15							16	142		262		
Bezirk Gersau	176	29			112									14		21		
Bezirk Höfe	2189	401		10	1253	11	0				41	0	31	118		324		
Feusisberg	343	75			268													
Freienbach	937	233		10	688	6	0											
Wollerau	395	93			297	5												
Bezirksschulen (Sek I)	514										41	0	31	118		324		
Bezirk Küssnacht	1255	250		20	666	22	11					6	25	91		164		
Bezirk March	4561	896		32	2548	7					45	11	28	350		644		
Altendorf	504	121		9	374													
Galgenen	451	117			334													
Innerthal	8				8													
Lachen	705	181		11	513													
Reichenburg	357	90			267													
Schübelbach	758	209		12	530	7												
Tuggen	264	63			201													
Vorderthal	56	14			42													
Wangen	380	101			279													
Bezirksschulen (Sek I)	1078										45	11	28	350		644		
Bezirk Schwyz	5853	1016			3227	9					72	9	57	534		929		
Alpthal	29	0			29													
Arth	929	227			693	9												
Illgau	76	14			62													
Ingenbohl, Brunnen	605	148			457													
Lauerz	113	27			86													
Morschach	96	18			78													
Muotathal	292	67			225													
Oberiberg	54	12			42													
Riemenstalden	13	4			9													
Rothenthurm	249	59			190													
Sattel	165	39			126													
Schwyz	1126	266			860													
Steinen	251	74			177													
Steinerberg	68	18			50													
Unteriberg	186	43			143													
Bezirksschulen (Sek I)	1601										72	9	57	534		929		
Gemeinden / Bezirke	15673	2913		78	8673	64	11				158	26	157	1249		2344		
Privatschulen	617	126			335										83	73		
Kanton (HZI / HZA)	131		22				67										42	
Spracheil.schule SHS	71		7					64										
Private Sonderschule (SiP)	19								19									
Total Schüler		3039	22	7	78	9008	64	11	67	64	19	158	26	157	1249	83	2417	42
	16511	KG			Primarstufe						Sekundarstufe I							
		3068			9311						4132							

Schülerzahlen für Schülerpauschalen

Es sind nur Schüler und Schülerinnen erfasst, bei denen zwischen den Schulträgern reguläres Schulgeld fliesst.

	Total in den Klassen	Besuchen KG, KK oder PS in anderen Schulorten +	Besuchen Sek I in anderen Schulorten +	KG-, KK- und PS-Schüler aus anderen Schulorten -	Sek I-Schüler aus anderen Schulorten -	Schülerzahl, massgebend für Schülerpauschalen
Bezirk Einsiedeln	1639	0	14	10	20	1623
Kindergarten und Primarstufe	1219			10		1209
Sekundarstufe I	420		14		20	414
Bezirk Gersau	176	0	11	0	0	187
Kindergarten und Primarstufe	141					141
Sekundarstufe I	35		11			46
Bezirk Höfe	2189	5	0	4	13	2177
Feusisberg	343	1				344
Freienbach	937	2		1		938
Wollerau	395	2		3		394
Bezirksschulen (Sek I)	514				13	501
Bezirk Küsnacht	1255	1	9	1	1	1263
Kindergarten und Primarstufe	969	1		1		969
Sekundarstufe I	286		9		1	294
Bezirk March	4561	5	3	1	0	4568
Altendorf	504	2				506
Galgenen	451		1			452
Innerthal	8	1				9
Lachen	705	1				706
Reichenburg	357					357
Schübelbach	758					758
Tuggen	264					264
Vorderthal	56			1		55
Wangen	380	1	1			382
Bezirksschulen (Sek I)	1078		1			1079
Bezirk Schwyz	5853	22	19	9	39	5846
Alpthal	29	8				37
Arth	929	3				932
Illgau	76					76
Ingenbohl, Brunnen	605	3				608
Lauerz	113					113
Morschach	96	4				100
Muotathal	292					292
Oberiberg	54	3				57
Riemenstalden	13			2		11
Rothenthurm	249					249
Sattel	165					165
Schwyz	1126			3		1123
Steinen	251			1		250
Steinerberg	68	1				69
Unteriberg	186			3		183
Bezirksschulen (Sek I)	1601		19		39	1581
Andere Kantone		4	19	12	2	9
Total Schüler in Gemeinden und Bezirken	15673	37	75	37	75	15664

Definitive Version vom 21.02.2022

Schülerzahlen nach Bildungsjahr

Total	KG "Kleine"	KG "Grosse"	1. Klasse	2. Klasse	3. Klasse	4. Klasse	5. Klasse	6. Klasse	Integr.klasse	1. Kl. Sek I	2. Kl. Sek I	3. Kl. Sek I	Integr.klasse	
Bezirk Einsiedeln	1639	149	172	166	138	150	150	142	152		148	145	127	
Bezirk Gersau	176	15	14	15	23	18	18	19	19		14	21		
Bezirk Höfe	2189	202	199	204	222	217	224	193	214	0	173	204	137	0
Feusisberg	343	32	43	50	56	44	41	34	43					
Freienbach	937	122	111	100	133	119	123	112	117	0				
Wollerau	395	48	45	54	33	54	60	47	54					
Bezirk	514										173	204	137	0
Bezirk Küssnacht	1255	92	158	128	103	123	109	118	127	11	112	91	77	6
Bezirk March	4561	412	484	489	422	397	439	436	404		405	378	284	11
Altendorf	504	51	70	76	55	59	58	81	54					
Galgenen	451	44	73	56	62	48	56	50	62					
Innerthal	8			0	1	0	1	3	3					
Lachen	705	89	92	101	91	82	86	96	68					
Reichenburg	357	41	49	54	40	34	47	39	53					
Schübelbach	758	101	108	100	91	80	99	86	93					
Tuggen	264	39	24	33	39	33	36	30	30					
Vorderthal	56	7	7	5	8	9	10	2	8					
Wangen	380	40	61	64	35	52	46	49	33					
Bezirk	1078										405	378	284	11
Bezirk Schwyz	5853	407	609	525	526	571	523	543	548		561	546	485	9
Alpthal	29	0	0	4	3	9	2	7	4					
Arth	929	90	137	103	118	124	116	134	107					
Illgau	76	4	10	8	9	10	18	8	9					
Ingenbohl, Brunnen	605	58	90	69	71	79	77	72	89					
Lauerz	113	14	13	14	7	16	15	20	14					
Morschach	96	8	10	10	16	10	16	15	11					
Muotathal	292	25	42	36	41	40	32	31	45					
Oberiberg	54	4	8	6	5	8	5	7	11					
Riemenstalden	13	2	2	4	0	0	2	2	1					
Rothenthurm	249	23	36	39	28	31	35	22	35					
Sattel	165	17	22	21	22	18	20	23	22					
Schwyz	1126	101	165	147	143	157	128	139	146					
Steinen	251	37	37	25	32	32	27	32	29					
Steinerberg	68	8	10	11	6	13	4	7	9					
Unteriberg	186	16	27	28	25	24	26	24	16					
Bezirk	1601										561	546	485	9
Gemeinden / Bezirke	15673	1277	1636	1527	1434	1476	1463	1451	1464	11	1413	1385	1110	26
Privatschulen	617	58	68	63	53	58	52	66	43		52	49	55	
Kanton (HZI / HZA)	131	22					67					42		
Sprachheilschule	71	7		18	20	21	5							
Private Sonderschule (SiP)	19				9			10						
Total Schüler	16511	KG 3068	Primarstufe 9311						Sekundarstufe I 4132					

Anzahl Klassen

Total	Kindergarten	Einführungsklasse	Kleinklasse	Integrationsklasse	Mehrh Jahrgangsklasse PS	1. Klasse	2. Klasse	3. Klasse	4. Klasse	5. Klasse	6. Klasse	Integrierte Sek I	Talentklasse	1. Kl. Sek / A	2. Kl. Sek / A	3. Kl. Sek / A	1. Kl. Real / B	2. Kl. Real / B	3. Kl. Real / B	Stufengemischte Jahrgangsklassen	Werkstuhlkategorie	Integrationsklasse	OS und AS HZI / HZA
Bezirk Einsiedeln	99	18	2	2	10	7	7	7	7	7	7			5	5	4	3	3	3		2		
Bezirk Gersau	10	2				1	1	1	1	1	1									2			
Bezirk Höfe	134	23	1	2	0	5	12	11	12	12	12			3	6	7	4	3	3	3		3	0
Feusisberg	22	5				5	2	2	2	2	2												
Freienbach	57	13	1	1	0	7	7	7	7	7	7												
Wollerau	23	5		1		3	2	3	3	3	3												
Bezirk	32													3	6	7	4	3	3	3		3	0
Bezirk Küsnacht	74	13	2	2	1	8	5	5	5	5	5			3	3	2	3	2	2		2	1	
Bezirk March	253	47	3	1		5	25	21	21	24	23	21		3	13	11	8	8	8	7		3	1
Altendorf	28	6	1			4	3	3	4	4	3												
Galgenen	24	6				3	3	3	3	3	3												
Innerthal	1				1																		
Lachen	36	9	1			5	4	4	4	5	4												
Reichenburg	20	5				3	2	2	3	2	3												
Schübelbach	40	10	1	1	1	5	5	4	5	4	4												
Tuggen	16	4				2	2	2	2	2	2												
Vorderthal	4	1			3																		
Wangen	22	6				3	2	3	3	3	2												
Bezirk	61													3	13	11	8	8	8	7		3	1
Bezirk Schwyz	342	55		1	46	23	23	24	24	24	24			5	17	17	16	12	12	12		6	1
Alpthal	2	0			2																		
Arth	52	12		1	6	6	7	7	7	6													
Illgau	5	1			4																		
Ingenbohl, Brunnen	33	8			4	4	4	4	4	5													
Lauerz	7	1			1	1	1	1	1	1													
Morschach	6	1			5																		
Muotathal	18	3			3	2	2	2	2	2													
Oberiberg	4	1			3																		
Riemenstalden	1	0			1																		
Rothenthurm	16	4			12	0	0	0	0	0													
Sattel	8	2			0	1	1	1	1	1													
Schwyz	60	15		0	9	6	6	6	6	6													
Steinen	16	4			0	2	2	2	2	2													
Steinerberg	5	1			4																		
Unteriberg	11	2			3	1	1	1	1	1													
Bezirk	98													5	17	17	16	12	12	12		6	1
Gemeinden / Bezirke	912	158	8	8	1	74	73	68	70	73	72	70		11	44	43	34	29	28	27	2	16	3
Privatschulen	40	10				9	2	2	2	2	2	2	3		3	2	1						
Kanton (HZI / HZA) *	25	4			13																		8
Sprachheilschule/-KG **	9	2	1		6																		
Private Sonderschule (SiP)	3				3																		
Total Klassen	989	174	9	8	1	##	75	70	72	75	74	72	3	11	47	45	35	29	28	27	2	16	3
		KG	Primarstufe										Sekundarstufe I										
			561										254										

* Mittelstufe und Oberstufe werden teilweise zusammen geführt. Die Klassen werden bei der Mittelstufe gezählt.

** Kindergarten und 1. Einführungsklasse werden zusammen geführt. Die Klassen werden beim Kindergarten gezählt.

Geschlechterverteilung und Fremdsprachenanteil

Bemerkung zur Fremdsprachigkeit: In den Schulen wird die "Erstsprache" erfragt. Diese Sprache hat das Kind als erste erlernt.

Angaben in %

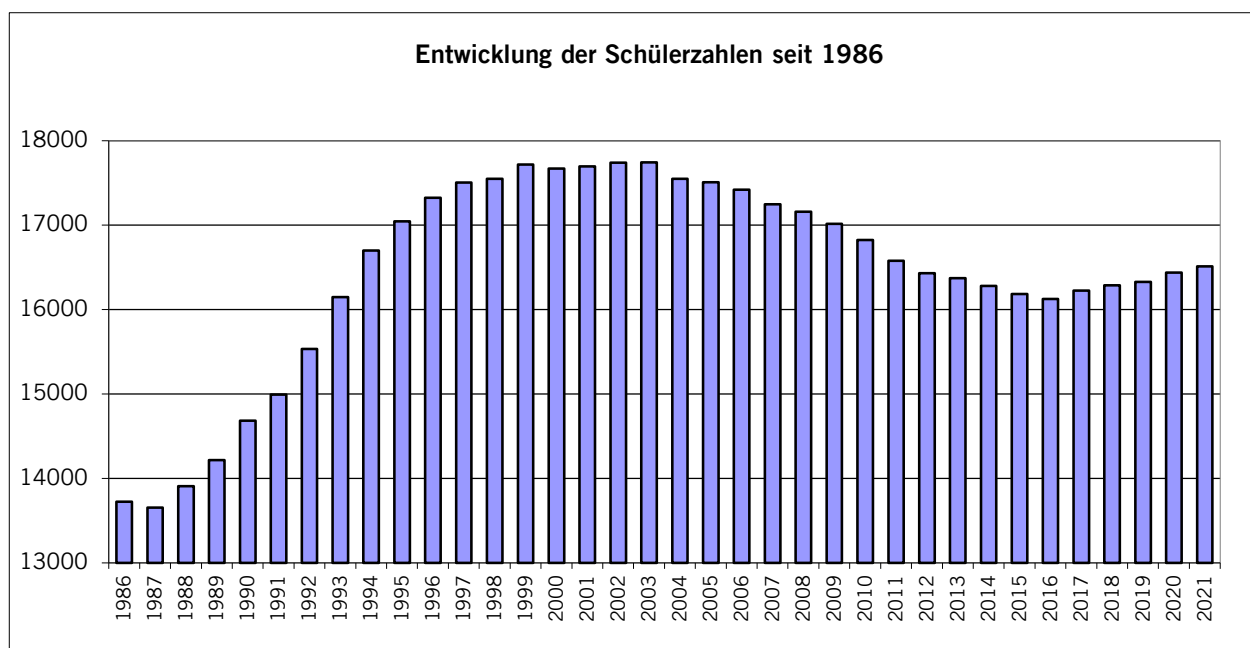
	Total			Kindergarten			Primarschule			Sekundarschule			Realschule			Werkschule		
	Knaben	Mädchen	Fremdsprachige	Knaben	Mädchen	Fremdsprachige	Knaben	Mädchen	Fremdsprachige	Knaben	Mädchen	Fremdsprachige	Knaben	Mädchen	Fremdsprachige	Knaben	Mädchen	Fremdsprachige
Bezirk Einsiedeln	53	47	22	51	49	17	55	45	27	48	52	12	53	47	22	63	38	38
Bezirk Gersau	53	47	16	59	41	28	52	48	13	7	14	3	8	6	3	0	0	0
Bezirk Höfe	53	47	37	49	51	39	50	50	37	53	47	24	66	34	37	74	26	68
Feuisberg	53	47	30	49	51	32	58	42	34									
Freienbach	50	50	43	49	51	44	50	50	42									
Wollerau	48	52	30	51	49	33	47	53	29									
Bezirk	61	39	36							53	47	24	66	34	37	74	26	68
Bezirk Küssnacht	51	49	29	52	48	29	49	51	26	52	48	17	55	45	49	60	40	92
Bezirk March	51	49	29	52	48	33	50	50	27	46	54	17	57	43	42	64	36	71
Altendorf	55	45	24	53	47	27	56	44	23									
Galgenen	52	48	27	51	49	27	53	47	27									
Innerthal	50	50	0	0	0	0	50	50	0									
Lachen	47	53	36	51	49	41	46	54	35									
Reichenburg	48	52	30	53	47	36	46	54	28									
Schübelbach	52	48	38	57	43	45	50	50	35									
Tuggen	48	52	16	54	46	10	47	53	18									
Vorderthal	46	54	4	50	50	0	45	55	5									
Wangen	49	51	14	43	57	20	52	48	12									
Bezirk	52	48	31							46	54	17	57	43	42	64	36	71
Bezirk Schwyz	52	48	20	52	48	24	51	49	19	49	51	9	55	45	29	61	39	54
Alpthal	24	76	3	0	0	0	24	76	3									
Arth	50	50	34	46	54	39	51	49	32									
Illgau	39	61	4	36	64	0	40	60	5									
Ingenbohl, Brunnen	54	46	25	56	44	25	53	47	25									
Lauerz	50	50	9	56	44	15	49	51	7									
Morschach	59	41	10	78	22	17	55	45	9									
Muotathal	51	49	9	52	48	12	51	49	8									
Oberiberg	50	50	13	58	42	0	48	52	17									
Riemenstalden	62	38	0	0	0	0	67	33	0									
Rothenthurm	51	49	16	53	47	22	50	50	15									
Sattel	51	49	7	41	59	13	54	46	6									
Schwyz	54	46	22	56	44	16	54	46	19									
Steinen	48	52	5	57	43	3	45	55	6									
Steinerberg	51	49	6	56	44	11	50	50	4									
Unterbühl	49	51	7	49	51	9	49	51	6									
Bezirk	52	48	18							49	51	9	55	45	29	61	39	54
Gemeinden / Bezirke	52	48	26	52	48	29	50	50	24	49	51	14	56	44	34	96	4	92
Privatschulen*	56	44	39	59	41	26	45	55	28	45	55	20						
Kanton (HZI / HZA)*	74	26	38	77	23	36	81	19	48	62	38	24						
Sprachheilschule	76	24	41	86	14	0	75	25	45									
Private Sonderschule (SiP)	86	14	43				86	14	43									

* alle Schülerinnen und Schüler Sekundarstufe I bei Sekundarschule eingetragen

Total	52	48	26	52	48	28	51	49	24	49	51	14	56	44	34	96	4	92
--------------	----	----	----	----	----	----	----	----	----	----	----	----	----	----	----	----	---	----

Entwicklung der Schülerzahlen

Entwicklung der Schülerzahlen seit 1986



Rückblick 10 Jahre

	12/13	13/14	14/15	15/16	16/17	17/18	18/19	19/20	20/21	21/22
Kindergarten öffentlich	2443	2570	2665	2672	2679	2858	2830	2839	2960	2913
Sprachheilkindergarten	31	22	18	16	7	15	17	16	17	7
Heilpädagogische Zentren	14	18	20	16	16	22	27	24	18	22
Kindergarten privat	143	127	126	147	156	123	136	160	122	126
Kindergarten total	2631	2737	2829	2851	2858	3018	3010	3039	3117	3068
Primarschule (öffentlich)	8735	8585	8423	8393	8388	8408	8456	8580	8635	8673
Einführungsklasse	99	92	100	97	83	90	92	96	85	78
Kleinklasse	77	86	83	85	80	76	77	68	61	64
Integrationsklasse					9	17	13	13	11	11
Sprachheilschule	46	58	61	64	68	61	63	64	64	64
Heilpädagogische Zentren	65	54	53	50	48	52	57	63	74	67
Primarschule privat	207	249	294	280	290	326	321	303	281	335
Sonderschule privat					6	11	16	18	18	19
Primarschule total	9229	9124	9014	8969	8972	9041	9095	9205	9229	9311
Sekundarschule (A)	2795	2702	2614	2542	2487	2374	2381	2316	2341	2344
Realschule (B)	1395	1415	1408	1438	1414	1352	1322	1258	1250	1249
Werkschule (C)	175	179	181	165	169	165	166	176	166	157
Integrationsklasse	4	0	6	4	24	22	25	24	24	26
Talentklasse	57	65	60	57	56	89	120	143	143	158
Heilpädagogische Zentren	46	51	52	51	47	47	44	42	32	42
Sek I privat	100	99	115	108	98	118	125	126	135	156
Sek I total	4572	4511	4436	4365	4295	4167	4183	4085	4091	4132
Volksschulen total	16432	16375	16281	16222	16097	16204	16273	16327	16437	16511

Verteilung auf die Bildungsjahre

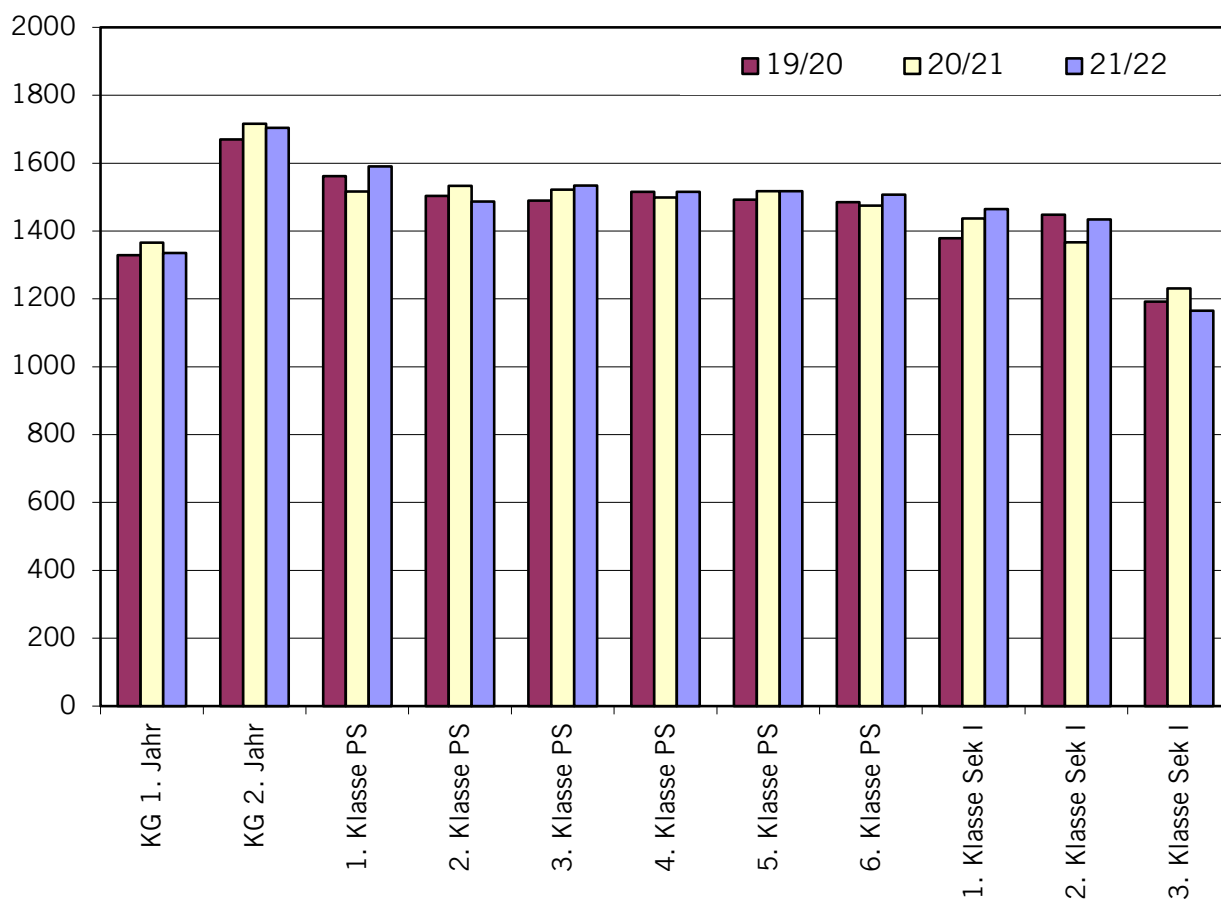
(ohne Untergymnasium)

	12/13	13/14	14/15	15/16	16/17	17/18	18/19	19/20	20/21	21/22
KG 1. Jahr	964	1038	1156	1162	1196	1321	1278	1329	1366	1335
KG 2. Jahr	1622	1659	1635	1657	1639	1660	1688	1670	1716	1704
1. Klasse PS	1545	1481	1516	1520	1532	1527	1551	1562	1516	1590
2. Klasse PS	1421	1493	1428	1480	1487	1481	1499	1503	1533	1487
3. Klasse PS	1483	1431	1504	1428	1477	1477	1495	1490	1522	1534
4. Klasse PS	1518	1503	1430	1510	1422	1493	1478	1515	1499	1515
5. Klasse PS	1571	1546	1506	1430	1505	1424	1512	1492	1517	1517
6. Klasse PS	1580	1558	1516	1487	1418	1498	1411	1485	1475	1507
1. Klasse Sek I	1589	1566	1532	1499	1464	1390	1481	1379	1437	1465
2. Klasse Sek I	1571	1540	1537	1499	1477	1454	1402	1448	1367	1434
3. Klasse Sek I	1329	1321	1285	1316	1283	1254	1231	1192	1231	1165
<i>Ohne Zuteilung:</i>										
<i>Integrationsklassen*</i>						33	39	38	37	37
<i>HZI/HZA/SHS/SiP</i>	202	202	203	204	197	192	208	224	227	221
<i>OS Theresianum</i>										
<i>Ingenbohl**</i>	37	37	33	30						
Total	16432	16375	16281	16222	16097	16204	16273	16327	16437	16511

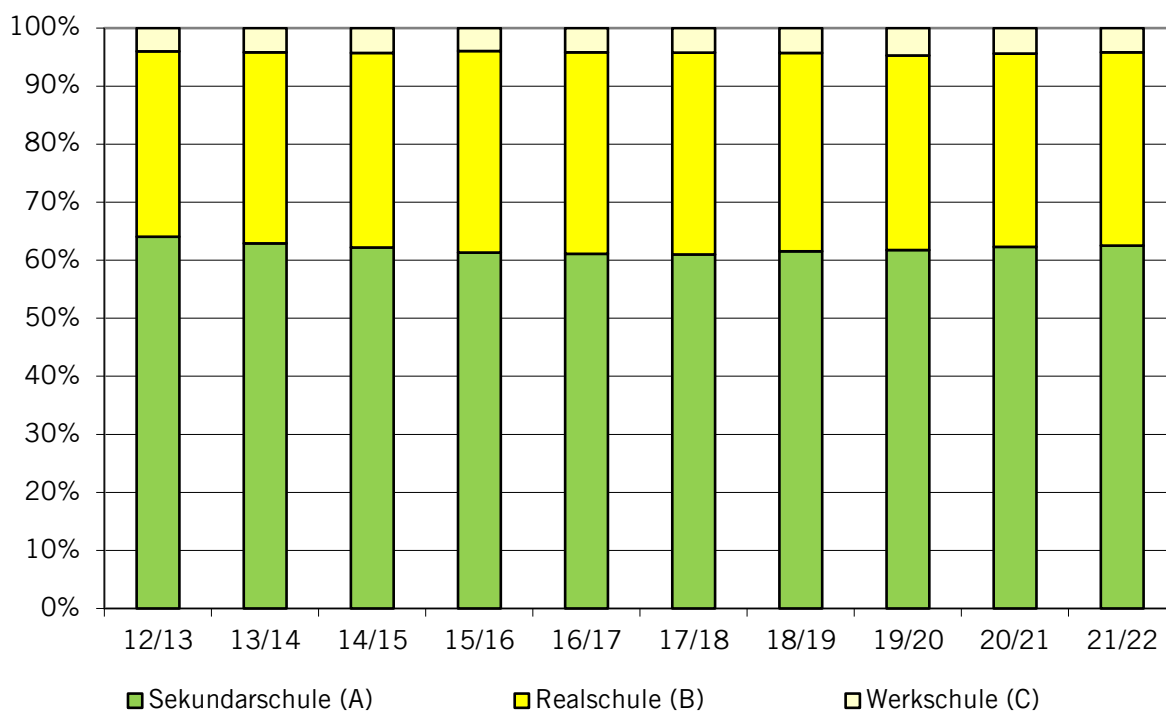
* bis 2015/16 bei den 1. - 3. Klassen Sek I mitgerechnet

** ab 2015/16 bei den 1. - 3. Klassen Sek I mitgerechnet

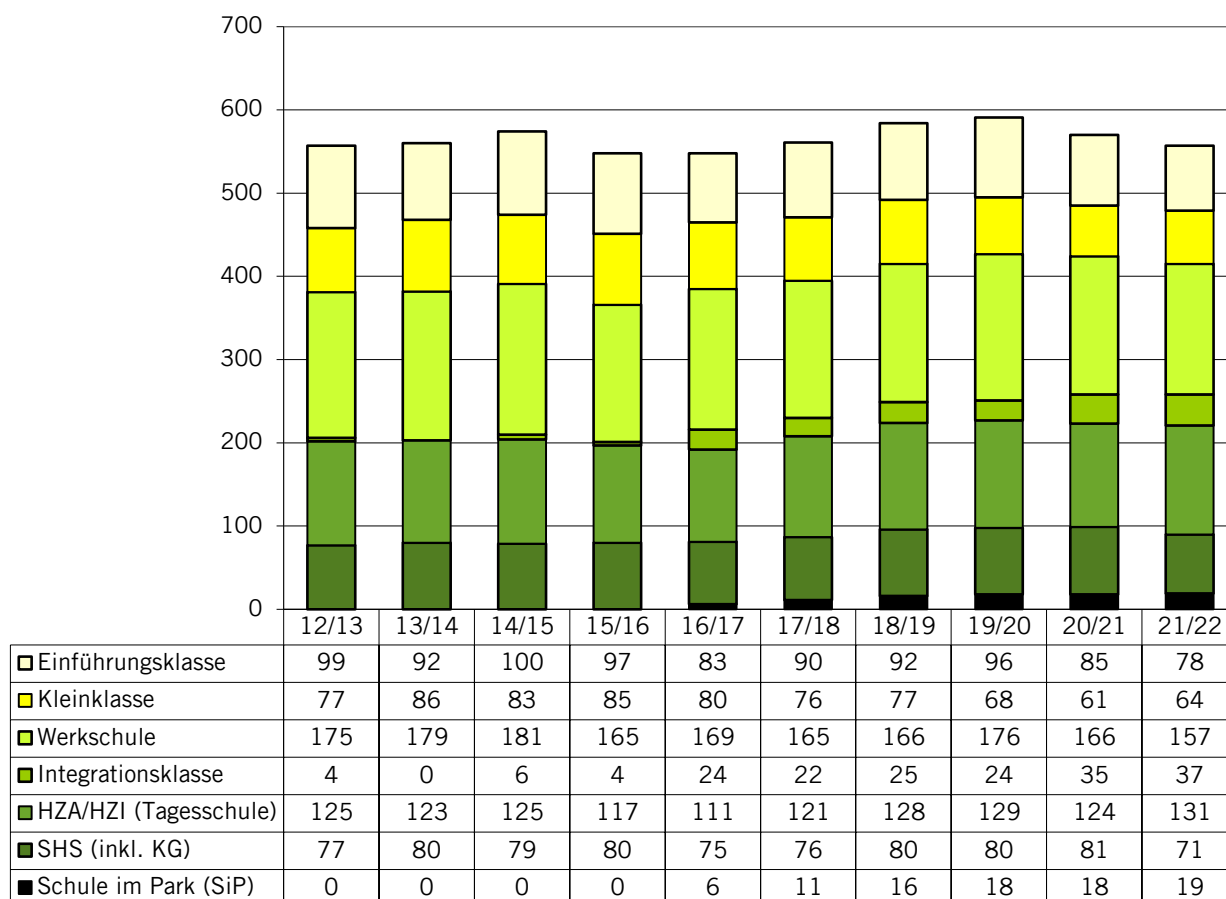
Verteilung der Bildungsjahre über die letzten drei Schuljahre



Verteilung auf Schultypen der Sekundarstufe I



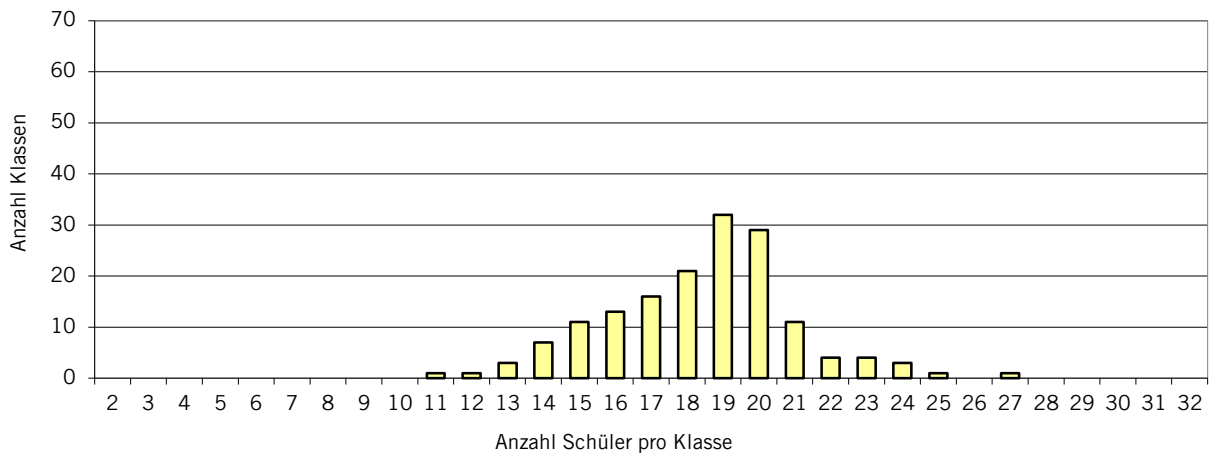
Schüler in Sonderklassen und Sonderschulen



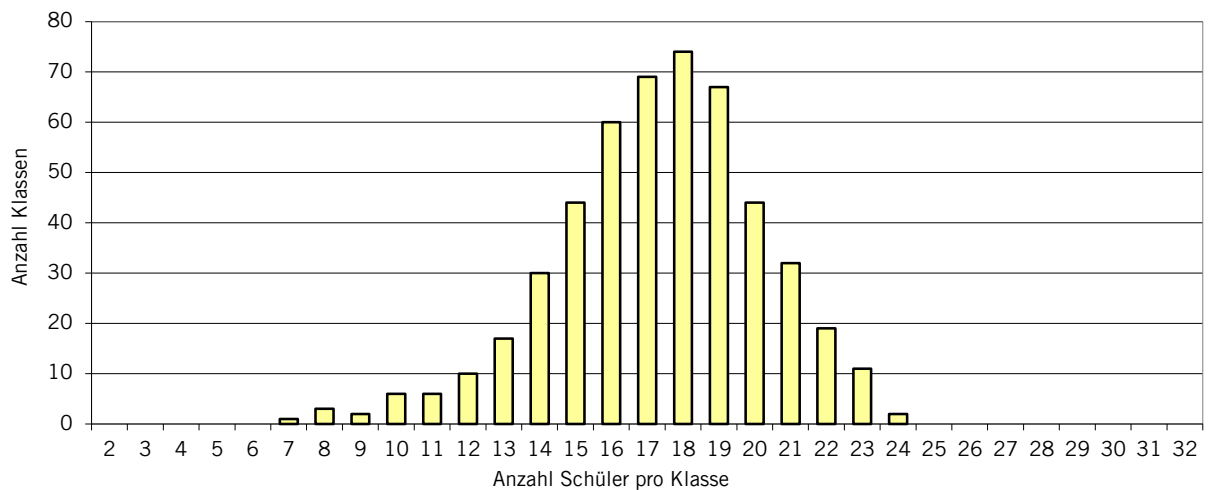
Klassengrößen

Kindergarten Ø 18.4

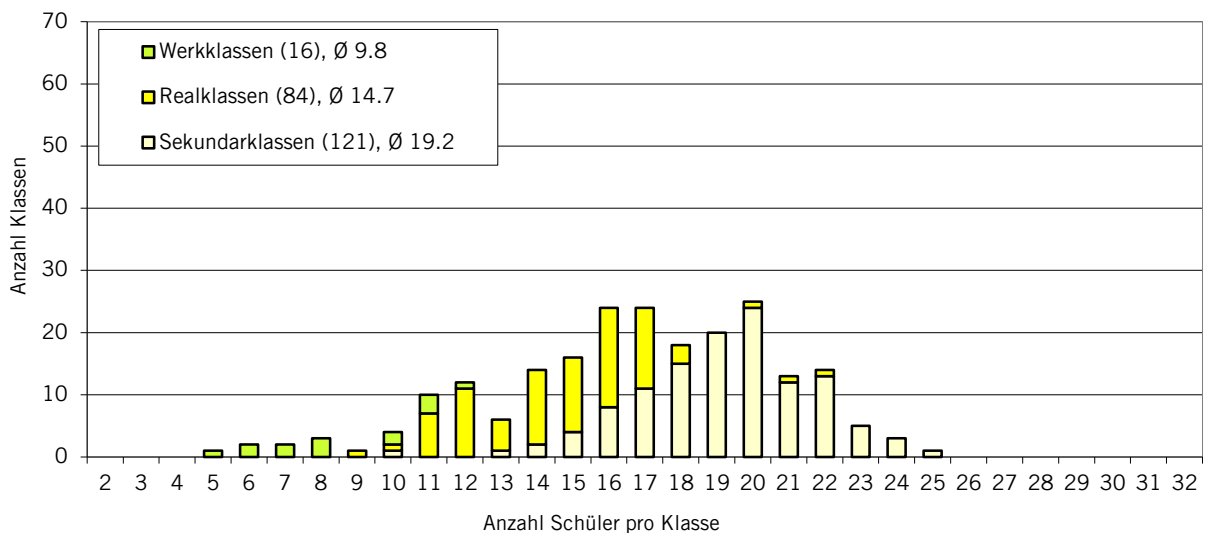
(ohne besondere Form in Gesamtschulen)



Primarschule Ø 17.5

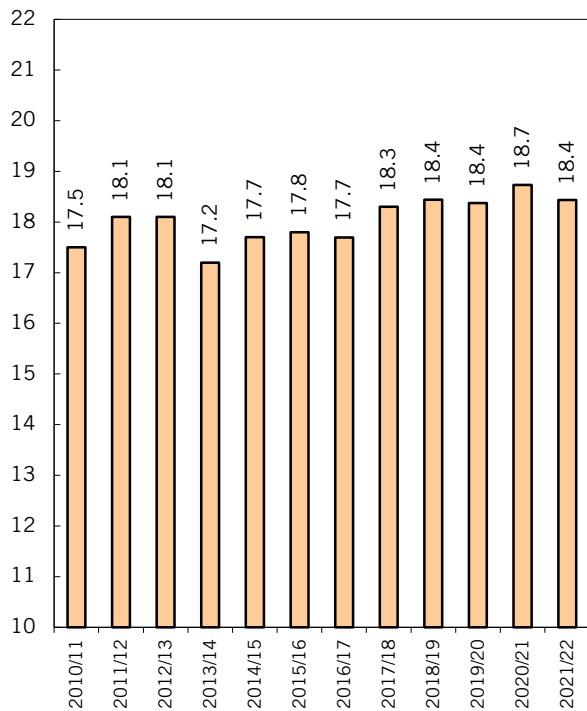


Sekundarstufe I

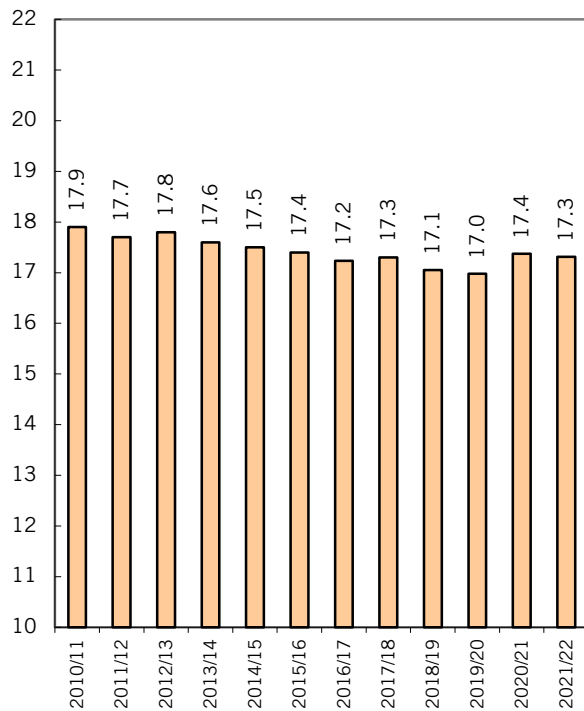


Entwicklung der durchschnittlichen Klassengrößen

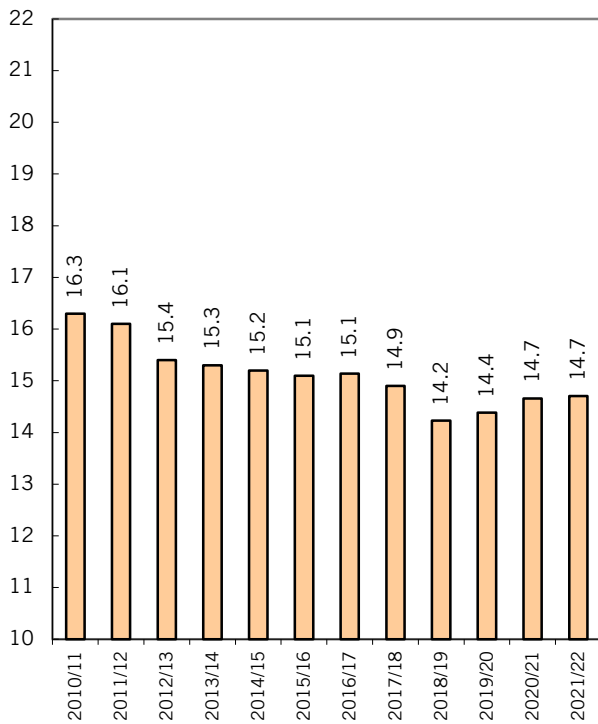
Kindergarten
(öffentlich)



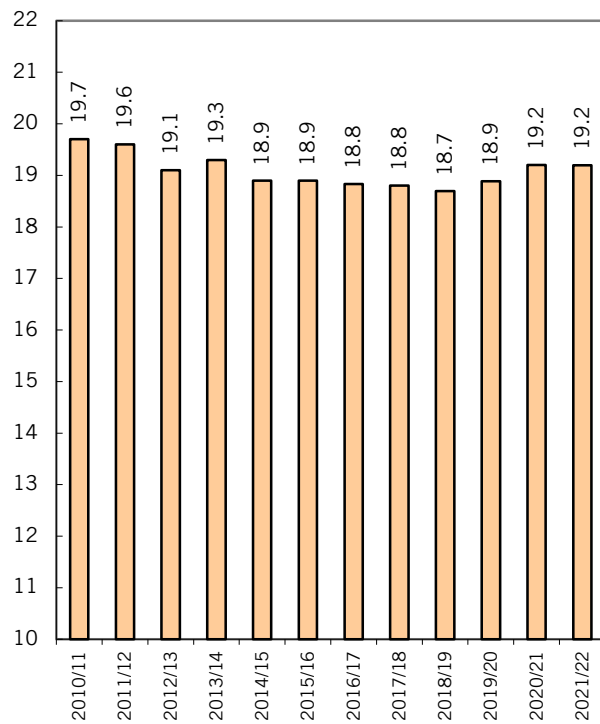
Primarschule
(öffentlich)



Realschule
(öffentlich)



Sekundarschule
(öffentlich)

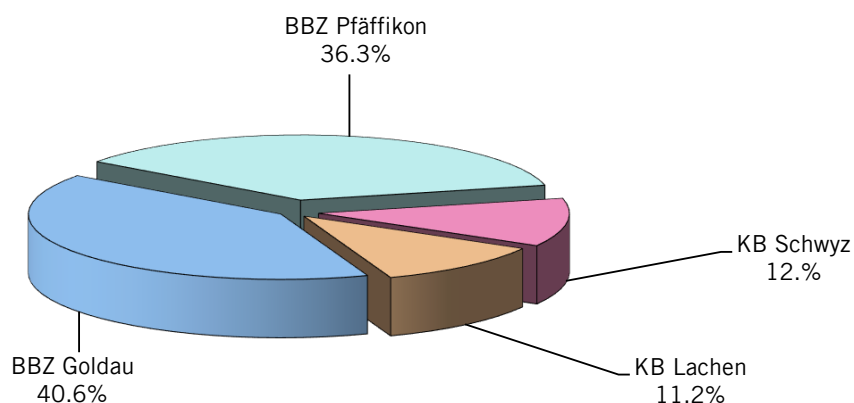


Berufsfachschulen

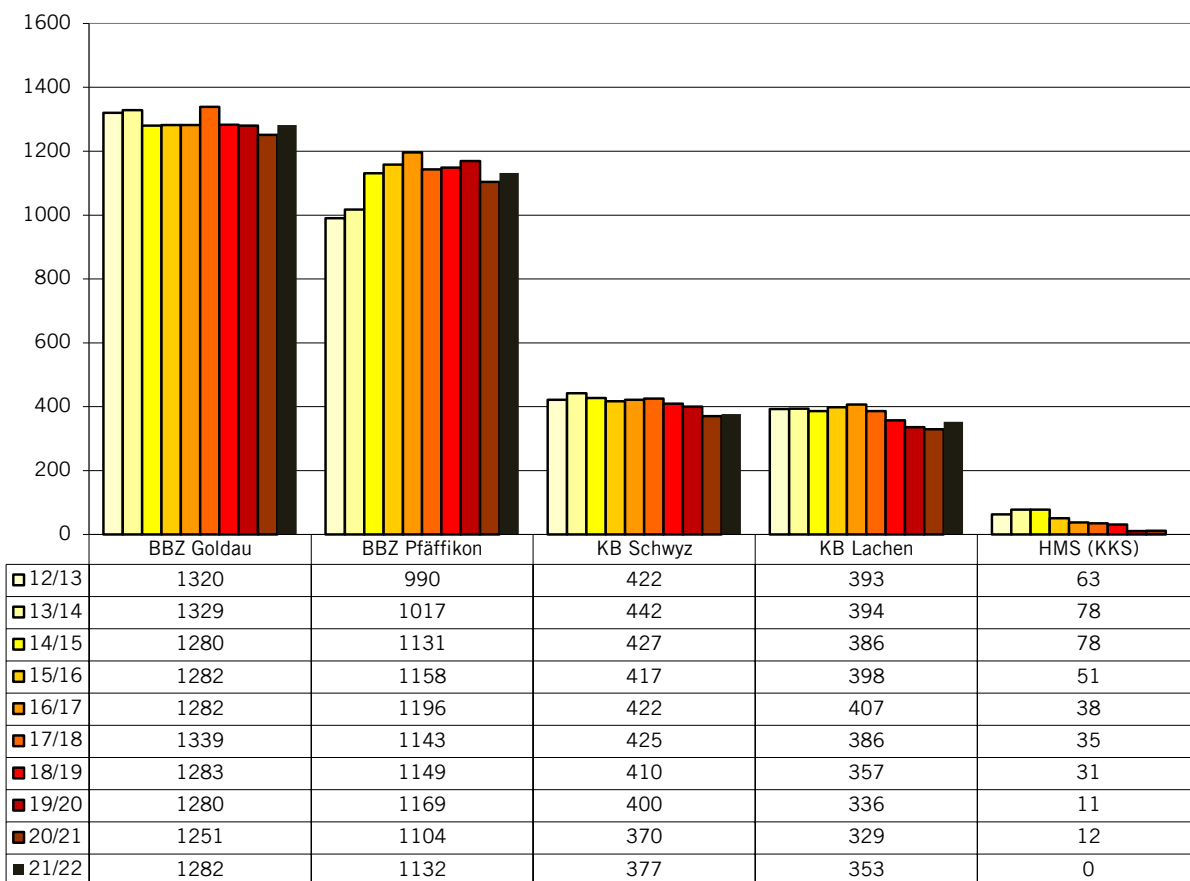
Bildungsangebote im Kanton Schwyz

Stand September 2021

Berufsbildungszentrum Goldau	1282
Berufsbildungszentrum Pfäffikon	1145
Kaufmännische Berufsschule Schwyz	377
Kaufmännische Berufsschule Lachen	353
Total	3157



Entwicklung seit 2011



Schülerzahlen der Berufsfachschulen

	Lehr- / Bildungsjahr			Lernende	Klassen	Klassengrösse	Frauenanteil %	fremdsprachig %
	1	2	3					
Kaufmännische Berufsschule Schwyz (KBS)								
Kaufleute M-Profil / Berufsmatura	18	11	14	43	3	14.3	63	7
Kaufleute E-Profil	17	20	16	159	9	17.7	56	8
	15	19	16					
	17	19	20					
Kaufleute BMS (Teilzeit, Erwachsene)	4			4	1	4.0	75	25
Kaufleute BMS (Vollzeit, Erwachsene)	15			15	1	15.0	73	7
Detailhandelsassistent/in EBA	9	9		26	3	8.7	54	35
		8						
Detailhandelsfachmann/-frau EFZ	18	18	20	110	6	18.3	72	8
	15	18	21					
Handelsschule (edupool.ch)	20			20	1	20.0	80	10
Total				377	24	15.7	62	10

Kaufmännische Berufsschule Lachen (KBL)

Kaufleute M-Profil / Berufsmatura	18	14	13	45	3	15.0	56	9
Kaufleute B-Profil	7	18	13	38	3	12.7	55	18
Kaufleute E-Profil	21	19	17	107	6	17.8	54	8
	20	20	10					
Kaufleute BMS (Vollzeit, Erwachsene)	10			10	1	10.0	70	10
Kaufleute BMS (Teilzeit, Erwachsene)	9	7		16	2	8.0	56	13
Detailhandelsassistent/in EBA	17	9		36	3	12.0	47	42
	10							
Detailhandelsfachmann/-frau EFZ	19	18	16	101	6	16.8	52	22
	18	16	14					
Total				353	24	14.7	51	39

Schülerzahlen der Berufsfachschulen (2. Teil)

	Lehr- / Bildungsjahr			Lernende	Klassen	Klassengrösse	Frauenanteil %	fremdsprachig %
	1	2	3					
Berufsbildungszentrum Pfäffikon								
Schulisches Brückenangebot	25			25	1	25.0	38	44
Kombiniertes Brückenangebot A	11			54	4	13.5	42	54
	15							
	14							
	14							
Kombiniertes Brückenangebot B	13			27	2	13.5	41	59
	14							
Integrationsbrückenjahr	12	9		41	4	10.3	39	100
	11	9						
Integrationsbrückenjahr 21plus	10			19	2	9.5	37	95
	9							
Berufsmatura technische Richtung (diverse Berufe)	14			27	2	13.5	4	7
	13							
Berufsmatura Gesundheitliche und soziale Richtung (diverse Berufe)	14			27	2	13.5	59	4
	13							
Assistent/in Gesundheit und Soziales EBA	15	12		27	2	13.5	93	44
Fachmann/-frau Betriebsunterhalt EFZ	18	14	13	85	6	14.2	8	15
	12	14	14					
Fachmann/-frau Gesundheit EFZ	21	19	18	194	10	19.4	90	18
	18	22	19					
	19	18	22					
	18							
Heizunginstallateur/in EFZ	12	16	15	43	3	14.3		22
Haustechnikpraktiker/in EBA (Heizung)	2			2	*	*		100
* gemeinsame Klasse Haustechniker/in EBA (Sanitär)								
Haustechnikpraktiker/in EBA (Sanitär)	7	12		19	2	11.5		58
Landwirt/in EFZ	22	13	13	89	5	17.8	12	
		22	19					
Logistiker EFZ	24	18	18	113	6	18.8	12	20
	22	17	14					
Metallbauer/in EFZ	14	19	14	72	5	14.4	3	10
	10		15					
Polymechniker/in EFZ	12	11	12	104	8	15.8	8	13
	16	13	18					
Konstrukteur/in EFZ	5	4	7	22	**	**	4	
			6					
** gemeinsame Klassen mit Polymechniker/in EFZ								
Produktionsmechaniker/in EFZ	5	9	5	19	3	6.3		26
Restaurationsfachmann/-frau EFZ	7	10	8	25	3	8.3	72	8
Sanitärinstallateur/in EFZ	14	14	19	92	6	15.3		14
	12	14	19					
Spengler/in EFZ	8	8	3	19	***1.7	10.6	5	11
*** ABU und TuS gemeinsam mit Produktionsmechaniker/in EFZ und Sanitärinstallateur/in EFZ								
Total				1145	77.7	14.7	30	23

Schülerzahlen der Berufsfachschulen (3. Teil)

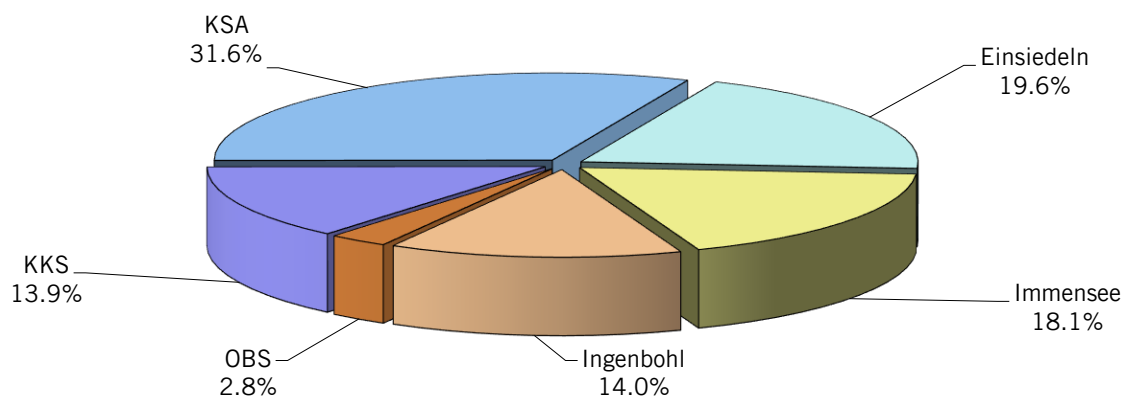
	Lehr- / Bildungsjahr				Lernende	Klassen	Klassengrösse	Frauenanteil %	fremdsprachig %
	1	2	3	4					
Berufsbildungszentrum Goldau									
Schulisches Brückenangebot	35				35	2	17.5	66	40
Integrationsbrückenjahr 21plus	7 12				19	2	9.5	53	100
Berufsmittelschule (div. Berufe) <small>bereits in Klassen der berufl. Grundbildung berücksichtigt</small>	41 17 9 15				41 (26)	1	14.0	10	5
Automatiker/in EFZ	15	12	10	9	46	3.5	13.1		2
Automobilassistent/in EBA	8	10			18	2	9.0	6	67
Automobilfachfrau/-mann EFZ	13	22	19	8	62	3.25	19.1	5	13
Automobil-Mechatroniker/in EFZ	9	5	15	21	50	2.8	17.9	2	6
Bäcker/in - Konditor/in - Confiseur/in EFZ	14 13	9 15	9 17		77	4.75	16.2	90	3
Zeichner/in EFZ (Fa. Ingenieurbau)	13	7	9	8	37	3.25	11.4	11	8
Zeichner/in EFZ (Fa. Architektur)	21	16	18	21	76	3.25	23.4	37	3
Coiffeur/in EFZ	10	18	7		35	2.5	14.0	86	31
Elektroinstallateur/in EFZ	19 19	18 14	13 15	15 15	128	7.25	17.7	2	8
Montage-Elektriker/in EFZ	11	7	14		32	2.25	14.2	3	25
Forstwart/in EFZ	18 16	21	13 16		84	4.5	18.7	2	
Maler/in EFZ	22	13 15	19		69	4.5	15.3	61	4
Maurer/in EFZ	11	15	9		35	2.5	14.0	3	9
Motorradmechaniker/in EFZ	10	18	10	10	48	3.5	13.7	10	6
Schreiner/in EFZ	18 14	11 12	15 14	11 15	110	7.25	15.2	15	2
Schreinerpraktiker/in EBA	5	13			18	2	9.0	11	50
Zimmerleute EFZ	19 19 15	20 16 20	14 21 17	23 22	206	10.5	19.6	2	
Holzbearbeiter/in EBA									
Kleinmotorrad- und Fahrradmechaniker/in EFZ	2	1	3		6		5.1	17	
Fahrradmechaniker/in EFZ	12 12	19	22		65	4	23.2	17	9
ABU für Erwachsene	12 14				26	2	13.0	85	58
	Total				1282	80.55	15.9	22	10
ZUSAMMENFASSUNG	Gewerbliche Berufsfachschulen				2427	158.25	15.3	26	16
	Kaufmännische Berufsschulen				730	48	15.2	59	23
	Total Berufsfachschulen				3157	206.25		33	16

Mittelschulen

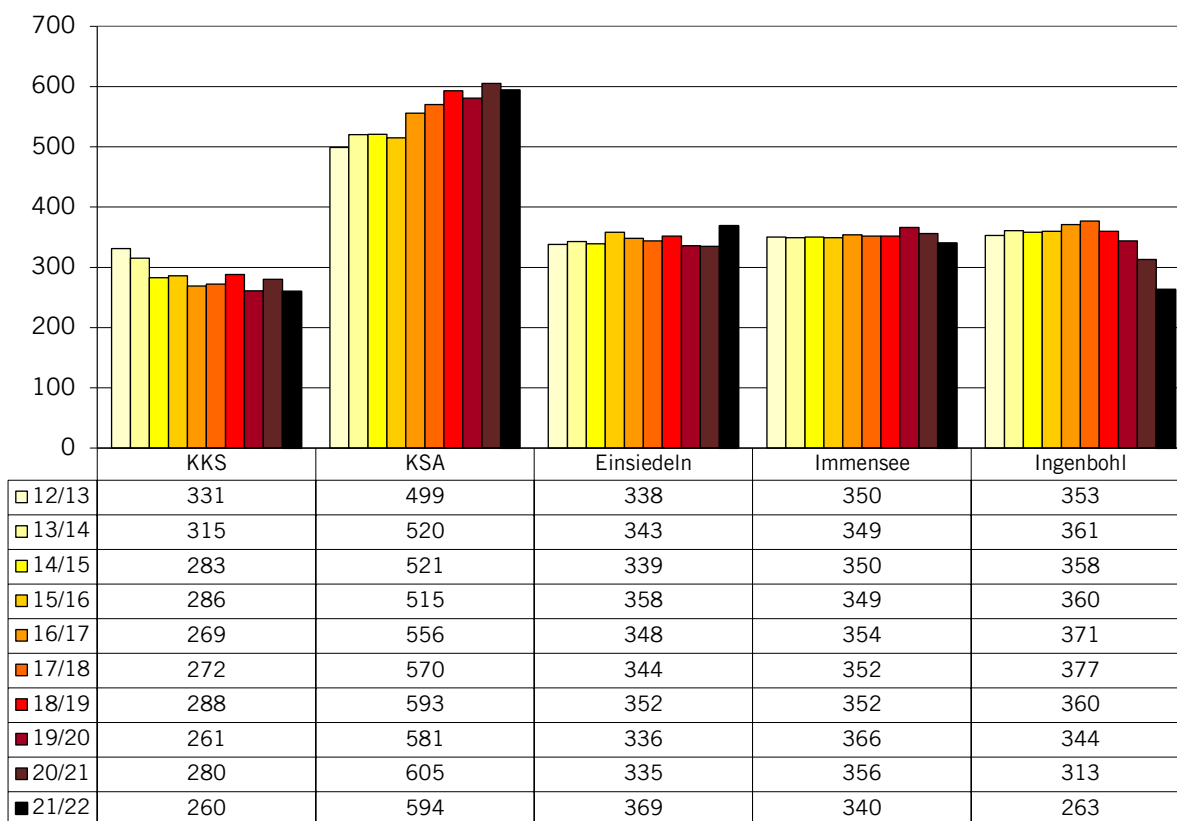
Bildungsangebote im Kanton Schwyz

Stand September 2021

Kantonsschule Kollegium Schwyz (KKS)	260
Kantonsschule Auserschwyz (KSA)	594
Stiftsschule Einsiedeln (privat, mit Leistungsauftrag)	369
Gymnasium Immensee (privat, mit Leistungsauftrag)	340
Theresianum Ingenbohl (privat, mit Leistungsauftrag)	263
Obersee Bilingual School (privat, ohne Leistungsauftrag)	53
Total	1879



Entwicklung seit 2012 *



* Kantonale Mittelschulen und private Mittelschulen mit Leistungsauftrag des Kantons

Schülerzahlen der Mittelschulen

2 Seiten

Kantonale Mittelschulen

Schwyz (KKS)	Bildungsjahr				Lernende	Klassen	Klassengröße	Frauenanteil %	fremdsprachig %	Schülerinnen und Schüler aus dem Kanton Schwyz %
	1	2	3	4						
Gymnasium	22	19	22	18						
	22	21	21	18						
	22	19	12	13						
		16		15						
Total KKS					260	14	18.6	56	18	99.2

Ausserschwyz (KSA)

Gymnasium	15	19	22	20						
	24	21	22	20						
	20	15	22	16						
	20	18	17	21						
	18	18	18	18						
	21	20	22	19						
	21	17			504	26	19.4	59	20	94
Fachmittelschule Pädagogik -Fachmaturität Pädagogik	24	24	17							
				25	90	4	22.5	80	12	80
Total KSA					594	30	19.8	62	19	92

Private Mittelschulen mit Leistungsauftrag des Kantons

Einsiedeln

Gymnasium	25	23	17	20						
	25	17	14	15						
	26	15	18	19	234	12	19.5	59	14	76
Untergymnasium	22	18								
	20	19								
	20	17								
		19			135	7	19.3	49	21	84
Total Einsiedeln					369	19	19.4	55	17	79

Schülerzahlen der Mittelschulen (2. Teil)

Immensee	Bildungsjahr				Lernende	Klassen	Klassengrösse	Frauenanteil %	fremdsprachig %	Schülerinnen und Schüler aus dem Kanton Schwyz %
	1	2	3	4						
Gymnasium	21	23	25	19	254	12	21.2	55	8	54
	21	22	25	18						
	23	19	24	14						
Untergymnasium	22	18			86	4	21.5	44	9	51
	25	21								
Total Immensee					340	16	21.3	52	8	53

Theresianum Ingenbohl

Gymnasium	19	12	11	10	109	7	15.6	100	3	94
		15	25	17						
Fachmittelschule (FMS)	26	21	26		154	7	22.0	82	8	89
		18	25							
-Fachmaturität Pädagogik				15						
				12						
-Fachmaturität Gesundheit*				7						
-Fachmaturität Soziales*				4						

* Klassen werden nicht gezählt, da Schülerinnen und Schüler ein Praktikum absolvieren

Orientierungsschule / Sekundarstufe I siehe Privatschulen (Seite 22)

Total Ingenbohl (ohne Orientierungsschule)	263	14	18.8	90	6	91
--	-----	----	------	----	---	----

Private Mittelschulen ohne Leistungsauftrag des Kantons

Obersee Bilingual School

Sekundarstufe I siehe Privatschulen (Seite 22)

Gymnasium	21	18	8	6	53	4	13.3	26	53	60
-----------	----	----	---	---	----	---	------	----	----	----

ZUSAMMENFASSUNG

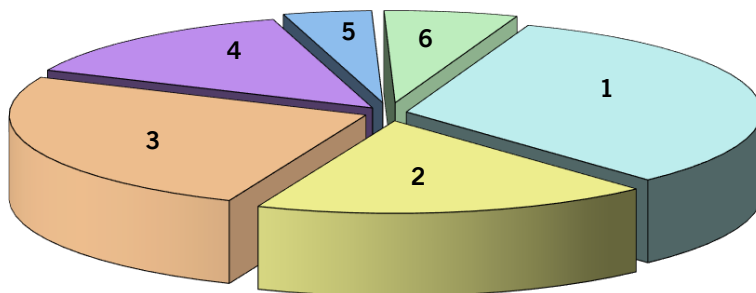
Kantonale Gymnasien	764	40	19.1	58	19	96
Private Gymnasien mit Leistungsauftrag des Kantons	597	31	19.3	65	9	70
Private Gymnasien ohne Leistungsauftrag des Kantons	53	4	13.3	26	53	60
Fachmittelschule (FMS inkl. FMP, FMGes und FMSoz)	244	11	22.2	82	9	86
Untergymnasien (Sekundarstufe I) **	221	11	20.1	47	17	71
Total Kt. Schwyz	1879	97	19.4	61	15	82

** ohne Sekundarstufe I der Obersee Bilingual School (s. dazu Seite 22)

Schwerpunktfächer an den Gymnasien 2021/22

Gemäss dem Maturitätsanerkennungsreglement (MAR) besteht die Ausbildung für Schülerinnen und Schüler aus je zehn Grundlagen- sowie einem individuell gewählten Schwerpunkt- und Ergänzungsfach. Mit Ausnahme der Stiftsschule Einsiedeln, wo Latein ein Grundlagenfach darstellt, führen alle Gymnasien Englisch im Grundlagenfach. Eine Sprache, die als Grundlagenfach belegt wird, kann nicht als Schwerpunktfach gewählt werden.

Nachstehend ist die Anzahl der von den Schülerinnen und Schülern gewählten Schwerpunktfachgebiete aufgeführt. Sie werden grösstenteils ab dem zweiten Ausbildungsjahr unterrichtet; je nach Grösse der Schule ist die Angebotspalette der Schwerpunktfächer unterschiedlich. Die Erhebung erfolgt ab der 2. Klasse des Gymnasiums.



1	Naturwissenschaften		334
	- Physik und Anwendungen der Mathematik	137	
	- Biologie und Chemie	197	
2	Moderne Sprachen		185
	- Spanisch		
	- Englisch		
	- Italienisch		
3	Wirtschaft und Recht		261
4	Musischer Bereich		141
	- Bildnerisches Gestalten	80	
	- Musik	61	
5	Alte Sprachen		41
6	Philosophie/Pädagogik/Psychologie		62
	Total		1024

Maturitätsquoten 2019

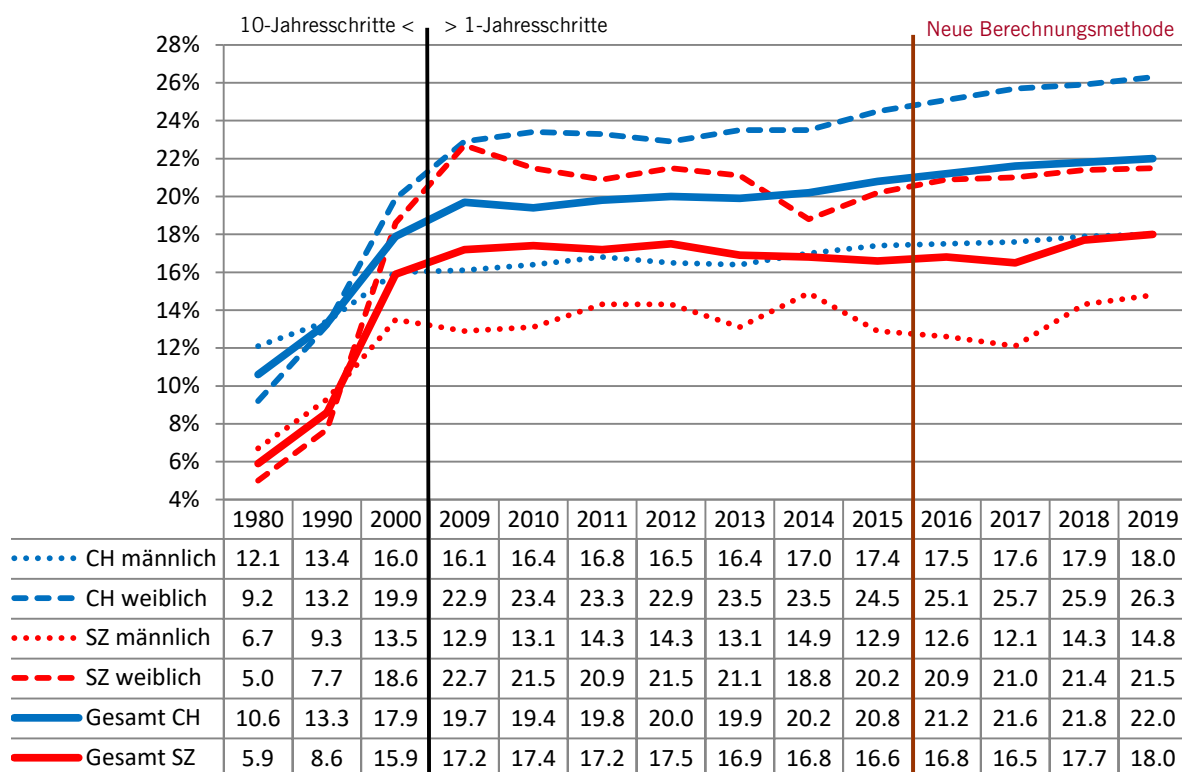
2 Seiten

Die Maturitätsquoten bezeichnen den Anteil der Personen mit einer Maturität über drei Jahre (Durchschnitte 2018-2020) bis zum 25. Altersjahr, in Prozent der gleichaltrigen Referenzbevölkerung.

Quelle: Bundesamt für Statistik / Stand: Oktober 2021

Quote Gymnasiale Maturitäten

Gesamtschweizerisch beträgt die gymnasiale Maturitätsquote 22.0 % (Frauen 26.3 % / Männer 18.0 %). Jene des Kantons Schwyz beträgt 18.0 % (Frauen 21.5 % / Männer 14.8 %).



Quote Berufsmaturitäten

Gesamtschweizerisch beträgt die Berufsmaturitätsquote 15.9 % (Frauen 15.4 % / Männer 16.5 %). Jene des Kantons Schwyz beträgt 12.1 % (Frauen 11.6 % / Männer 12.6 %).

	2015	2016	2017	2018	2019
CH männlich	15.7	16.0	16.2	16.3	16.5
CH weiblich	14.6	14.8	15.1	15.3	15.4
SZ männlich	14.3	14.1	13.8	12.8	12.6
SZ weiblich	11.6	11.8	11.8	11.9	11.6
Gesamt CH	15.1	15.4	15.7	15.8	15.9
Gesamt SZ	13.0	13.0	12.8	12.4	12.1

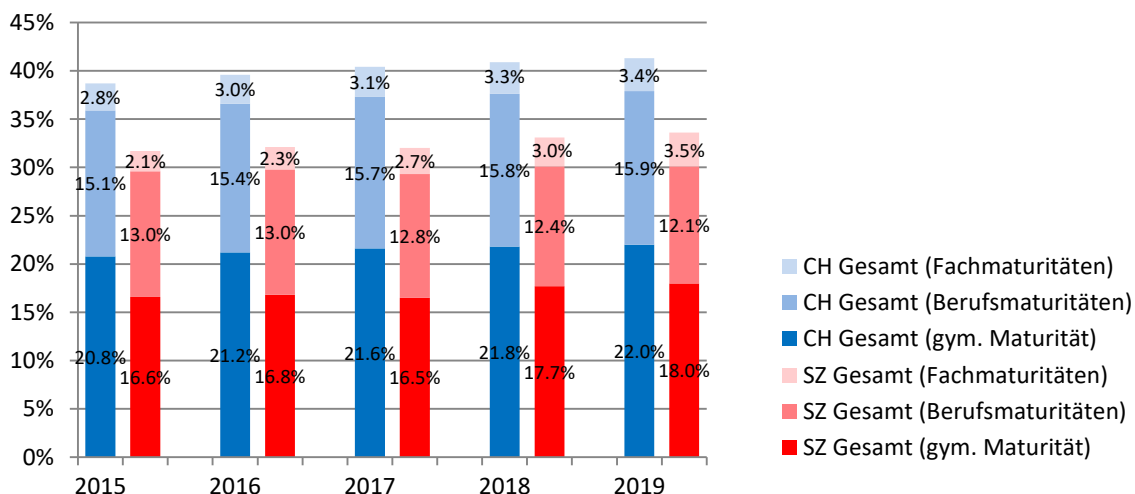
Maturitätsquoten 2019 (2. Teil)

Quote Fachmaturitäten

Gesamtschweizerisch beträgt die Fachmaturitätsquote 3.4 % (Frauen 5.5 % / Männer 1.5 %). Jene des Kantons Schwyz beträgt 3.5 % (Frauen 6.1 % / Männer 1.1 %).

	2015	2016	2017	2018	2019
CH männlich	1.0	1.1	1.2	1.3	1.5
CH weiblich	4.6	5.0	5.2	5.4	5.5
SZ männlich	0.4	0.7	1.0	0.9	1.1
SZ weiblich	3.7	3.9	4.4	5.2	6.1
Gesamt CH	2.8	3.0	3.1	3.3	3.4
Gesamt SZ	2.1	2.3	2.7	3.0	3.5

ZUSAMMENFASSUNG



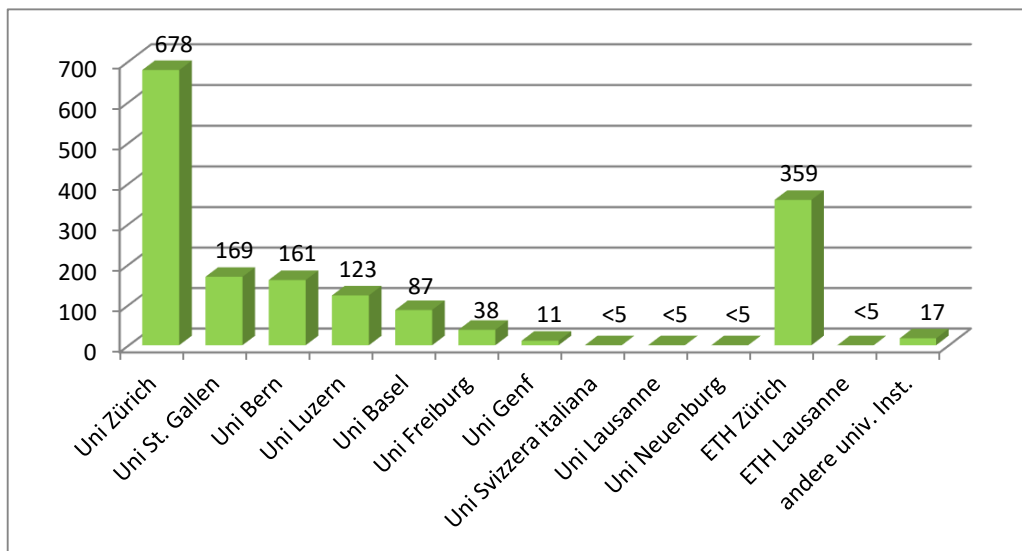
Studierende an universitären Hochschulen

Quelle: Bundesamt für Statistik
Stichtag 15. Oktober 2020

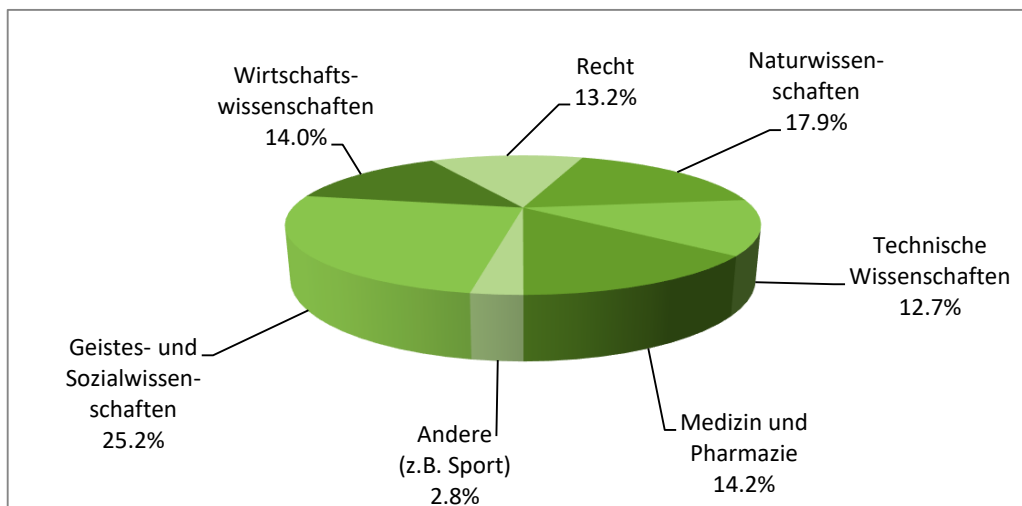
Studierende an Universitäten/ETH 2020/2021

Studierende mit Wohnsitz im Kanton Schwyz ...

... nach Studienort



... nach Fachrichtung



... nach Studienstufen und Geschlecht

Studienstufe	%		Frauenanteil %
	Anzahl	Anteil (%)	
Bachelor	984	59.4	53.0
Master	461	27.8	54.2
Doktorat	149	9.0	57.1
Andere Stufen	63	3.8	60.3
Total Studierende	1657	100	54.0

Studierende an Fachhochschulen (FH, ohne PH)

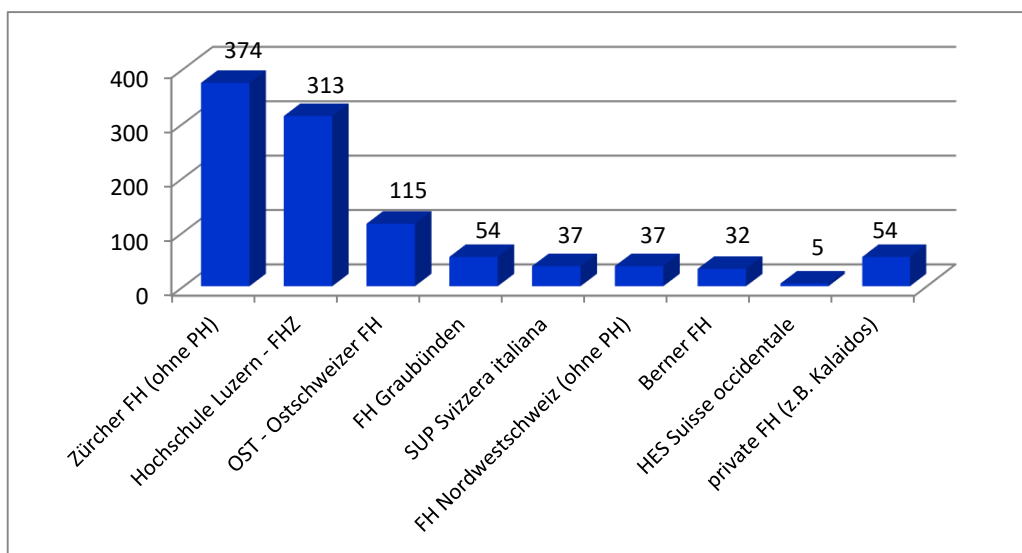
Quelle: Bundesamt für Statistik
Stichtag 15. Oktober 2020

Studierende an Fachhochschulen 2020/2021

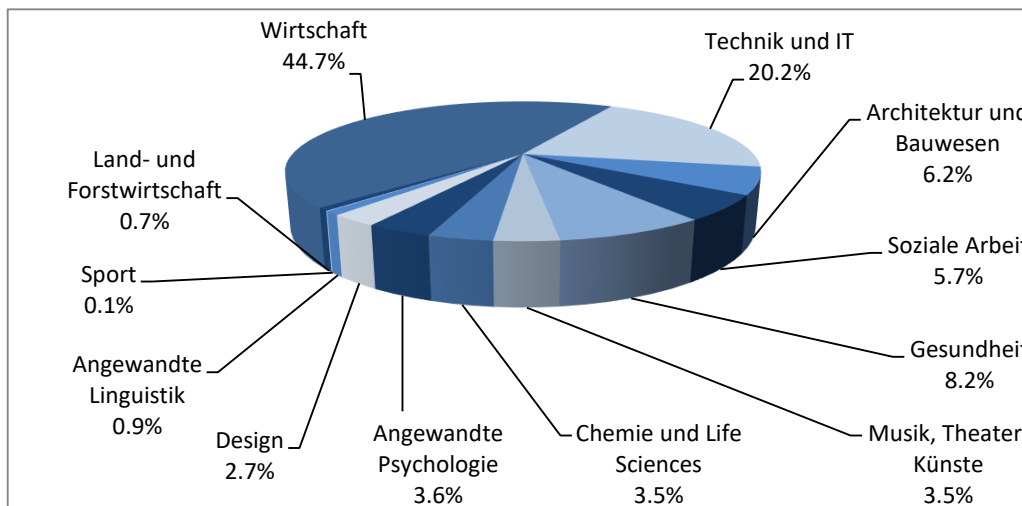
(ohne Pädagogische Hochschulen)

Studierende mit Wohnsitz im Kanton Schwyz ...

... nach Studienort



... nach Fachrichtung



... nach Studienstufen und Geschlecht

Studienstufe	%		Frauenanteil %
	Anzahl	Anteil	
Bachelor	793	77.7	43.9
Master	103	9.4	51.5
Weiterbildung	125	13.0	45.6
Total Studierende	1021	100	44.9

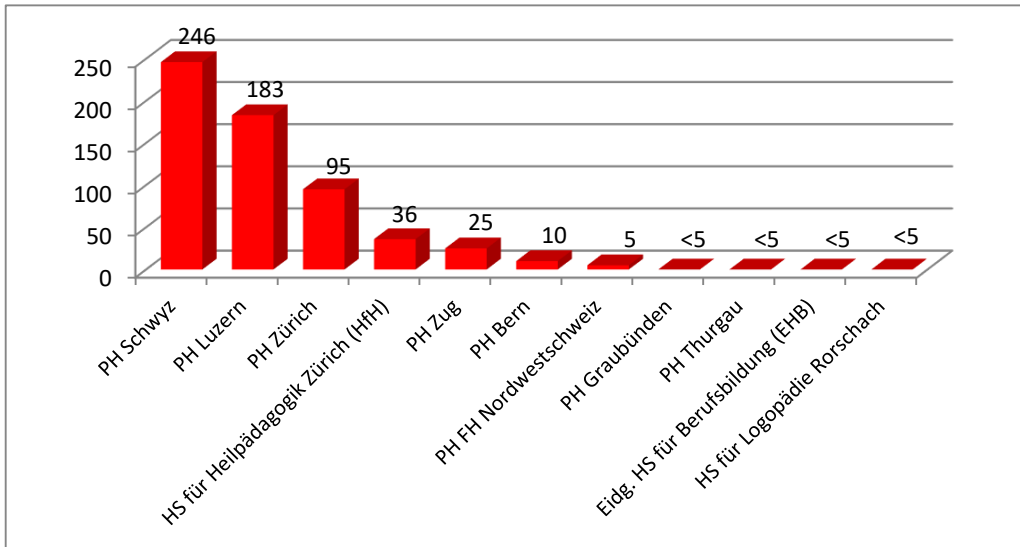
Studierende an Pädagogischen Hochschulen (PH)

Quelle: Bundesamt für Statistik
Stichtag 15. Oktober 2020

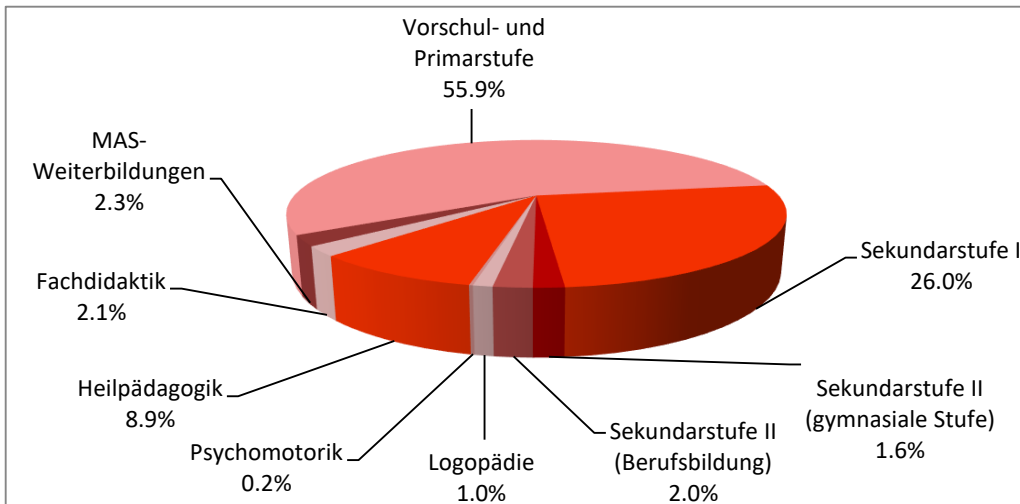
Studierende an Pädagogischen Hochschulen 2020/2021

Studierende mit Wohnsitz im Kanton Schwyz ...

... nach Studienort



... nach Fachrichtung

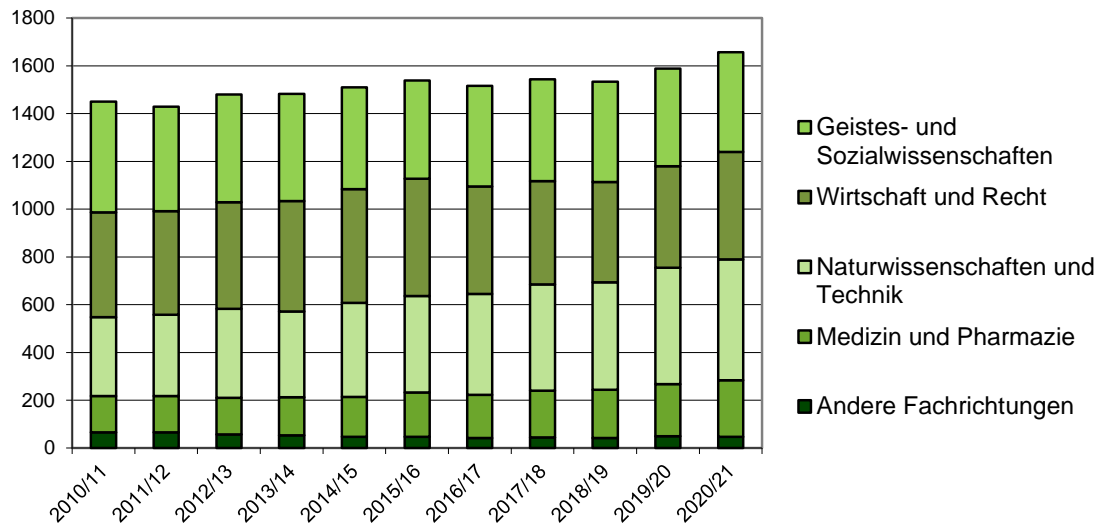


... nach Studienstufen und Geschlecht

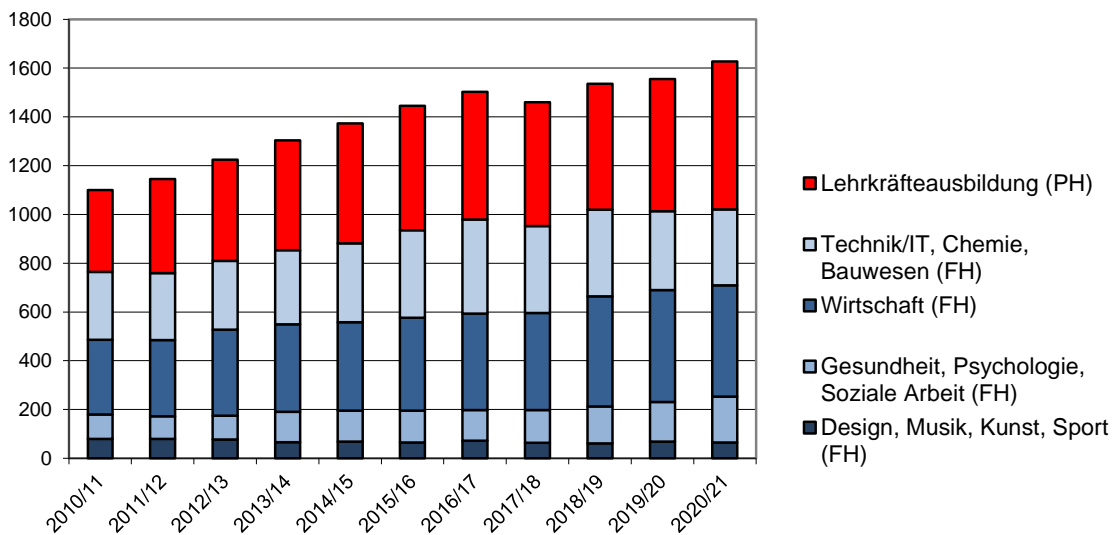
Studienstufe	%		Frauenanteil %
	Anzahl	Anteil	
Bachelor	437	72.0	76.0
Master	135	22.2	68.2
Diplomstudium	22	3.6	45.5
Weiterbildung	13	2.2	61.5
Total Studierende	607	100	72.8

Entwicklung der Studierenden der Tertiärstufe

Schwyzer Studierende an Universitäten/ETH



Schwyzer Studierende an Fachhochschulen und Pädagogischen Hochschulen



Abkürzungen

ABU	Allgemeinbildender Unterricht
AS	Anschlussstufe in HZ
BBZG	Berufsbildungszentrum Goldau
BBZP	Berufsbildungszentrum Pfäffikon
BMS	Berufsmittelschule
CH	Schweiz
EBA	Eidgenössisches Berufsattest
EFZ	Eidgenössisches Fähigkeitszeugnis
EK	Einführungsklassen
ES	Eingangsstufe in HZ
FH	Fachhochschule
FMGes	Fachmaturität Gesundheit
FMP	Fachmaturität Pädagogik
FMSoz	Fachmaturität Soziales
FMS	Fachmittelschule
Gym	Gymnasium (Mittelschule)
HMS	Handelsmittelschule
HZ	Heilpädagogisches Zentrum
IBA	Integratives Brückenangebot
IF	Integrative Förderung
IK	Integrationsklassen (Einstiegsklassen für Fremdsprachige)
IS	Integrierte Sonderschulung
KBA	Kombiniertes Brückenangebot
KBL	Kaufmännische Berufsschule Lachen
KBS	Kaufmännische Berufsschule Schwyz
KG	Kindergarten
KK	Kleinklassen
KKS	Kantonsschule Kollegium Schwyz
KI-Gr	Klassengrösse (Schüler pro Klasse)
KSA	Kantonsschule Ausserschwyz
Kt	Kanton
MAS	Master of Advanced Studies
MS	Mittelstufe
ORST	Orientierungsstufe (statistische Bezeichnung in einzelnen Privatschulen für Sek I)
OS	Oberstufe in HZ
PH	Pädagogische Hochschule
PS	Primarstufe
Real	Realschule
SBA	Schulisches Brückenangebot
Sek I	Sekundarstufe I (7. bis 9. Schuljahr)
Sek II	Sekundarstufe II (Gymnasien, Berufsschulen, Brückenangebote)
Sek	Sekundarschule
SiP	Schule im Park (Private Sonderschule in Steinen)
SJ	Schuljahr
SHS	Sprachheilschule
Stammklasse A	Stammklasse der Sekundarstufe I mit höheren Ansprüchen (Sekundarschule)
Stammklasse B	Stammklasse der Sekundarstufe I mit mittleren Ansprüchen (Realschule)
Stammklasse C	Stammklasse der Sekundarstufe I mit Grundansprüchen (Werkschule)
SZ	Schwyz
UG	Untergymnasium (7./8. Schuljahr, nur in Privatschulen)
US	Unterstufe
WS	Werkschule

