

Schulstatistik 2022/2023

Bildungsdepartement

Version vom 7. März 2023



Übersichten

Inhaltsverzeichnis		1
Bildungswesen	Übersichtsdiagramm	2
Lernende und Klassen im Kanton Schwyz	Zahlenübersicht	3
Das Wichtigste in Kürze		4

Volksschulen

Schülerinnen/Schüler und Klassen: - Kindergarten	7
- Primarstufe	9
- Einführungs-, Klein- und Integrationsklassen	14
- Sekundarstufe I	15
Sonderschulen	18
Sonderschulstatistik	19
Private Volksschulen	22
Schülerinnen und Schüler nach Schultypen	24
Schülerzahlen für Schülerpauschalen	25
Schülerinnen und Schüler nach Bildungsjahr	26
Anzahl Klassen	27
Geschlechterverteilung und Fremdsprachenanteil	28
Entwicklung der Schülerzahlen	29
Verteilung auf Bildungsjahre	30
Verteilung auf Schultypen der Sekundarstufe I	31
Klassengrössen	32
Entwicklung der Klassengrössen	33

Berufsfachschulen

Schülerzahlen der Berufsfachschulen	34
	35

Mittelschulen

Schülerzahlen der Mittelschulen	38
Schwerpunktfächer an den Gymnasien	39
	41

Maturitätsquoten

Gymnasiale / Berufs- und Fachmaturitäten	42
--	----

Hochschulen

Studierende an universitären Hochschulen	44
Studierende an Fachhochschulen (ohne PH)	45
Studierende an Pädagogischen Hochschulen	46
Entwicklung der Studierenden der Tertiärstufe	47

Abkürzungen

Schultypen, Fachbegriffe etc.	48
-------------------------------	----

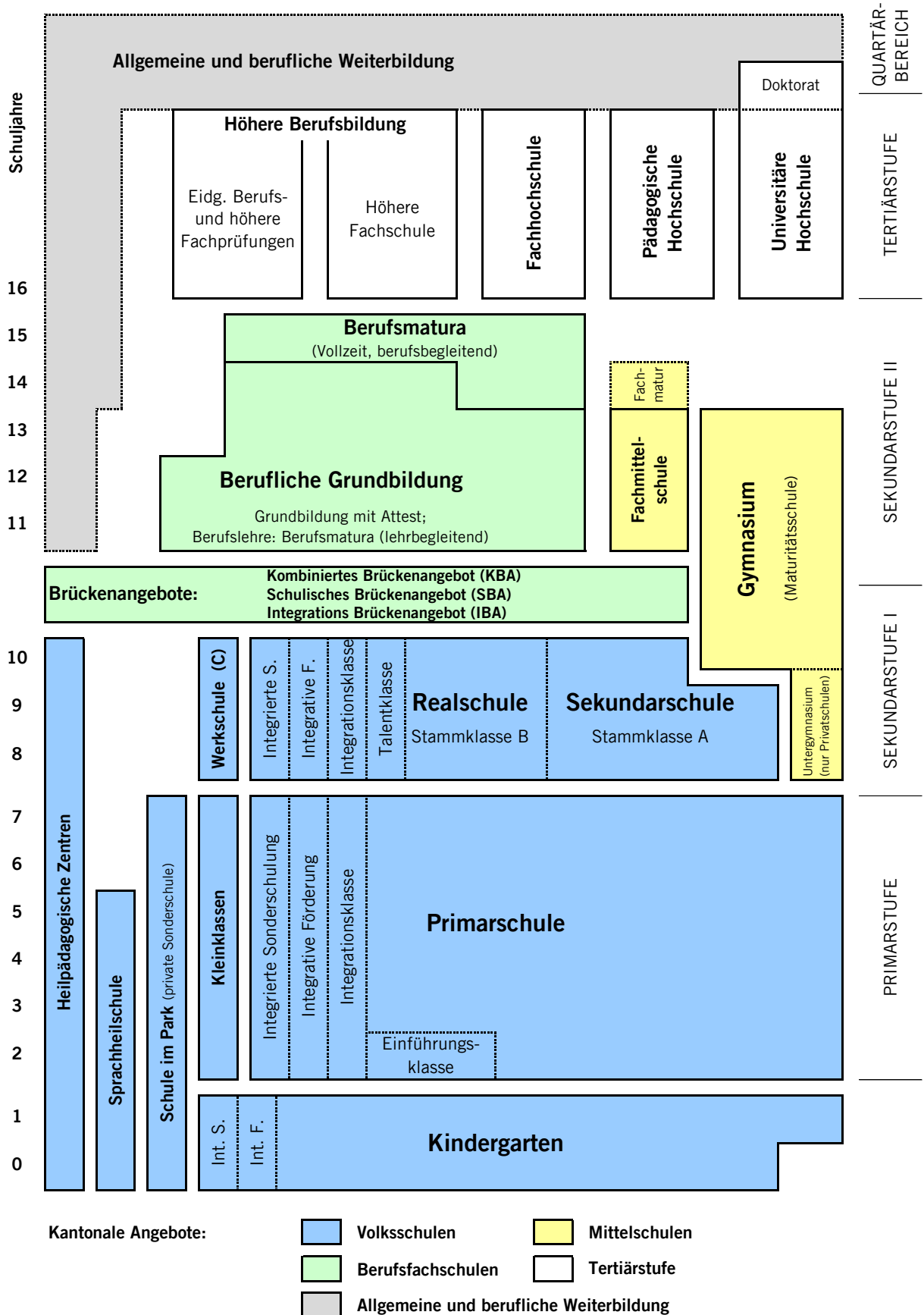
Weitere Informationen und Adressen

49

Bemerkung:

Aus Gründen der besseren Lesbarkeit wird in der Schulstatistik nur die männliche Form verwendet. Entsprechende Begriffe gelten im Sinne der Gleichbehandlung grundsätzlich für beide Geschlechter.

Bildungswesen im Kanton Schwyz



Schülerinnen/Schüler, Klassen und Klassengrössen im Kanton Schwyz

Schuljahr 2022/2023

Vorjahr 2021/2022

Lernende Klassen KI-Gr

Lernende Klassen KI-Gr

Volksschulen

Kindergarten (öffentlich)	2983	161	18.5	2913	158	18.4
Sprachheilkindergarten *	7	2		7	2	
Heilpädagogische Zentren (ES) *	27	5		22	4	
Private Kindergärten	150	11	13.6	126	10	12.6
Kindergarten total	3167	179		3068	174	
Primarschule (öffentlich)	8797	503	17.5	8673	501	17.3
Einführungsklassen	100	10	10.0	78	8	9.8
Kleinklassen	59	8	7.4	64	8	8.0
Integrationsklassen	20	2		11	1	
Sprachheilschule *	61	6		64	6	
Heilpädagogische Zentren (US+MS) *	63	12		67	13	
Private Primarschule	365	24	15.2	335	21	16.0
Private Sonderschulen	20	3		19	3	
Primarstufe total	9485	568		9311	561	
Sekundarschule, Stammklassen A	2338	122	19.2	2323	121	19.2
Realschule, Stammklassen B	1282	87	14.7	1235	84	14.7
Werksschule, Stammklassen C	155	18	8.6	157	16	9.8
Stufengemischte Jahrg.kl. Sek	20	2		21	2	
Real	13			14		
Talentklassen	173	11	15.7	158	11	14.4
Integrationsklassen	68	4		26	3	
Heilpädagogische Zentren (OS+AS) *	56	10		42	8	
Private Sek I (ohne Untergymnasium)	178	12	14.8	156	9	17.3
Sekundarstufe I total	4283	266		4132	254	
Total	16935	1013	16.7	16511	989	16.7

Berufsfachschulen

Berufsbildungszentren	2435	159.8	15.2	2427	158.25	15.3
Kaufmännische Berufsschulen	710	45	15.8	730	48	15.2
Total	3145	204.8		3157	206.25	

Mittelschulen

Kantonale Gymnasien	792	42	18.9	764	40	19.1
Private Gym. mit Leistungsauftrag	583	30	19.4	597	31	19.3
Private Gym. ohne Leistungsauftrag	69	7	9.9	53	4	13.3
Fachmittelschule (FMS)	219	11	19.9	244	11	22.2
Untergymnasien (Sekundarstufe I)	223	10	22.3	221	11	20.1
Total	1886	100		1879	97	

Total Kanton Schwyz

KG / Primarstufe / Sek.stufe I + II **21966** | **1317.8**

21547 | **1292.25**

Tertiärstufe

Studierende an Universitäten / ETH	1682	1657
Studierende an Fachhochschulen	1053	1021
Stud. an Pädagogischen Hochschulen	609	607

Total Studierende aus dem Kt. SZ **3344**

3285

* In den Sonderschulen (HZ und SHS) werden die Klassen teilweise stufenübergreifend geführt.

Allgemein

- ▶ Die vorliegende **Bildungsstatistik** ist gleich aufgebaut wie die letztjährige.

Volksschule

- ▶ Die **Gesamtzuschülerzahl** ist wie in den Vorjahren auch im aktuellen Schuljahr 2022/23 gestiegen. Es besuchen 424 Schülerinnen und Schüler (+2.6%) mehr die Volksschule als im Vorjahr.
- ▶ Die Schülerzahl hat im öffentlichen **Kindergarten** um 2.4% zugenommen.
- ▶ Die Schülerzahl in den Regelklassen der öffentlichen **Primarschule** ist um 124 Schülerinnen und Schüler (+1.4%) gestiegen, die Anzahl Klassen stieg leicht von 501 auf 503.
- ▶ Bei den **Einführungsklassen** ist eine Zunahme der Schülerzahl um 22 Schülerinnen und Schüler, bei den Kleinklassen hingegen eine leichte Abnahme um 5 Schülerinnen und Schüler zu verzeichnen.
- ▶ Die Schülerzahl in der öffentlichen **Sekundarstufe I** ist wie im letzten Jahren erneut gestiegen (+ 115 Schülerinnen und Schüler; +2.9%). Dabei nahm die Schülerzahl in der Sekundarschule / Stammklasse A um 0.6% (+ 15 Schülerinnen und Schüler) zu, jene in der Realschule / Stammklasse B um 3.8% (+47) und jene in der Werkschule / Stammklasse C nahm um 1.3% (-2) ab. Die Schülerzahlen in den Talentklassen Innerschwyz und Ausserschwyz nahmen um 9.5% (+15) zu. Sonderschulbereich: siehe weiter unten.
- ▶ Der **Anteil der Schülerinnen und -schüler der Sek / Stammklasse A** gemessen an allen Schülerinnen und Schülern der Sekundarstufe I beträgt 57.7%.
- ▶ Zurzeit gibt es bei den vier Schulträgern Bezirk Einsiedeln (PS und Sek I), Bezirk Schwyz (MPS Oberarth und MPS Schwyz), Bezirk Küssnacht (PS und Sek I) und Bezirk March (MPS Siebnen) je eine **Integrationsklasse** für fremdsprachige Schülerinnen und Schüler. Die anderen fremdsprachigen Schülerinnen und Schüler werden parallel zum Regelunterricht mit Deutsch als Zweitsprache (DaZ) unterstützt. Die ukrainischen Flüchtlinge werden je nach Schulträger in Integrationsklassen oder mit DaZ-Unterricht beschult.
- ▶ Über alle Stufen gesehen ist die durchschnittliche **Klassengrösse** gegenüber dem Vorjahr mit 16.7 gleich geblieben. Gestiegen ist sie in der Primarschule (von 17.3 auf 17.5) und im Kindergarten (von 18.4 auf 18.5). In der Sekundarschule / Stammklasse A (19.2) und in der Realschule / Stammklasse B (14.7) ist sie gleich geblieben. In den Kleinklassen ist die Klassengrösse (von 8.0 auf 7.4) wie auch in der Werkschule / Stammklasse C (von 9.8 auf 8.6) gesunken.
- ▶ Die Schülerzahl im **Sonderschulbereich** ist um 4.7% gestiegen. Die Zahl der Tagesschülerinnen und -schüler in den Heilpädagogischen Zentren hat um 11.5% zugenommen, die Zahl der integrierten Sonderschulungen hat um 2.5% zugenommen. Demgegenüber sind ausserkantonale Platzierungen abnehmend (-5.2%). Die Zahl im Bereich Verhalten (Platzierungen) ist mit 79 gleich geblieben (vgl. Seite 20 Diagramm unten).
- ▶ Die Zahl der Schülerinnen und Schüler der **Sprachheilschule** Steinen-Freienbach ist von 71 auf 68 (-4.2%) gesunken. Die Schülerzahl im Sprachheilkindergarten ist mit 7 Schülerinnen und Schülern gleich geblieben. In der 1.-4. Primarklasse ist die Schülerzahl von 64 auf 61 gesunken.
- ▶ Gesamthaft ist die Schülerzahl in den **Privatschulen** um 76 Schülerinnen und Schüler gestiegen (+12.3%). Der Anteil der im Kanton Schwyz wohnhaften Schülerinnen und Schüler, welche im Kanton Schwyz eine Privatschule besuchen, ist von 63% auf 57% gesunken. Zudem besuchen wieder deutlich weniger Schülerinnen und Schüler aus dem Kanton Schwyz Privatschulen in anderen Kantonen (-27.5%).

Das Wichtigste in Kürze (Teil 2)

Berufsfachschulen

- ▶ Insgesamt hat die Schülerzahl an den vier **Berufsfachschulen** um 0.4% abgenommen.
- ▶ Die **gewerblich/industriellen Berufsbildungszentren** verzeichnen eine minimale Zunahme um 0.3%, die **kaufmännischen Berufsschulen** um 2.7%.

Mittelschulen

- ▶ Die Gesamtzahl der Mittelschülerinnen und Mittelschüler im Kanton Schwyz (Gymnasium [inklusive Untergymnasium UG] und Fachmittelschulen [FMS]) ist gegenüber dem letzten Schuljahr um 0.4% gestiegen.
 - Davon verzeichnen die Gymnasien (inkl. UG) eine *Zunahme* der Schülerzahl, nämlich um 2.0%; ohne Berücksichtigung des UG beträgt die Zunahme 2.1%.
 - Davon verzeichnen die Fachmittelschulen eine *Abnahme* der Schülerzahl um 10.2%.
- ▶ Verteilung kantonale / private Mittelschulen:
An den kantonalen Mittelschulen nahm die Gesamtzahl um 3.7% zu, an den privaten Mittelschulen mit Leistungsauftrag (ohne UG) um 2.3% ab.

Studierende an Hochschulen (Studienjahr 2021/22)

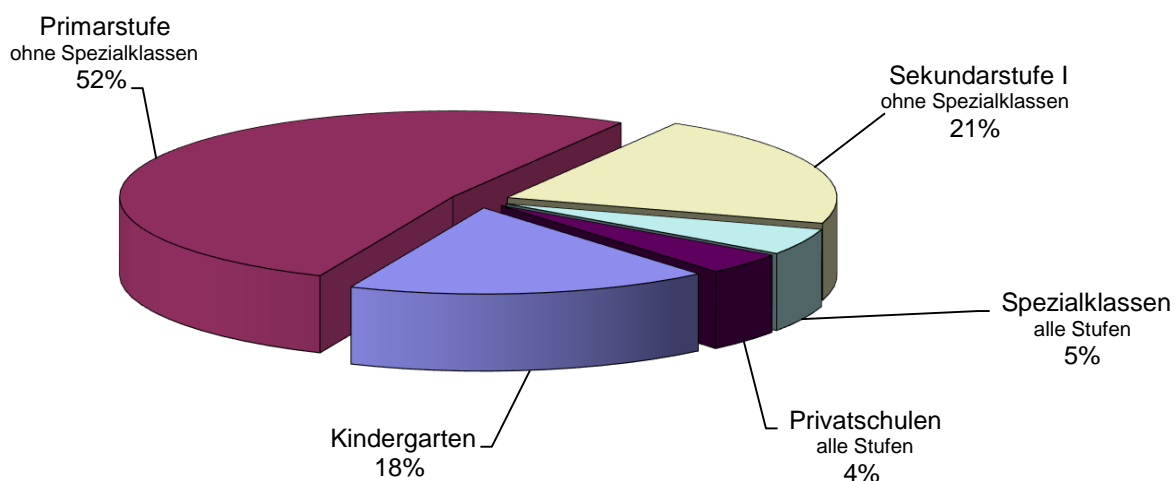
- ▶ Die **Zahl der Schwyzer Studierenden** hat an den universitären Hochschulen im Vergleich zum Vorjahr leicht zugenommen (+1.5%), an den Fachhochschulen stieg die Schwyzer Studierendenzahl stärker an (+3.1%) und an den Pädagogischen Hochschulen blieb sie fast unverändert (+0.3%).
- ▶ Der **Frauenanteil** an den drei Hochschultypen divergiert stark: Uni 54.0%; FH 44.4%; PH 72.9%.
- ▶ **Gefragte Studienbereiche** an den universitären Hochschulen sind die Geistes- und Sozialwissenschaften sowie die Naturwissenschaften, an den Fachhochschulen belegen Wirtschaft sowie Technik & IT die vordersten Ränge, und an den Pädagogischen Hochschulen absolvieren die meisten Studierenden die Lehrkräfteausbildung für die Vorschul- und Primarstufe.
- ▶ Als **Studienort** wählen die meisten Schwyzer Studierenden Zürich (Uni + ETH), auf Fachhochschulstufe werden von den Schwyzerinnen und Schwyzern die Zürcher Fachhochschule, die Hochschule Luzern (Fachhochschule Zentralschweiz) und die OST - Ostschweizer Fachhochschule favorisiert, bei der Lehrkräfteausbildung steht die Pädagogische Hochschule Schwyz an erster Stelle.
- ▶ Die Grafik zur **Entwicklung der Studierendenzahlen** zeigt bei den universitären Hochschulen eine Weiterführung des Wachstums, auch bei den Fachhochschulen setzt sich der langjährige Anstieg fort (einen Rückgang gab es nur im Studienjahr 2017/18) und bei den Pädagogischen Hochschulen ist ebenfalls eine konstante Zunahme der Studierendenzahl feststellbar.

Volksschulen

Bildungsangebote im Kanton Schwyz

Stand September 2022

Kindergarten	2983
Primarstufe (ohne Spezialklassen)	8797
Sekundarstufe I (ohne Spezialklassen)	3620
Spezialklassen (alle Stufen)	842
Privatschulen (alle Stufen)	693
Total	16935



Kindergarten

Die Schulträger (Gemeinden und Bezirke) bieten ein freiwilliges und ein obligatorisches Kindergartenjahr an.

Primarstufe

Die Primarschule dauert sechs Schuljahre. Klassen können im Bedarfsfall wiederholt oder bei Hochbegabung übersprungen werden. Einführungsklassen (Erstklassstoff auf zwei Jahre verteilt) und Kleinklassen können angeboten werden.

Sekundarstufe I

Die Sekundarstufe I dauert drei Schuljahre und wird als dreiteilige Sekundarstufe I (mit den drei Stammklassen Sekundar-, Real- und Werkschule) oder als kooperative Sekundarstufe I (mit den drei Stammklassen A, B und C) geführt. Klassen können im Bedarfsfall wiederholt oder bei Hochbegabung übersprungen werden.

Spezialklassen

Neben Einführungsklassen, Kleinklassen und Werkschulen werden zwei Heilpädagogische Zentren, eine Sprachheilschule mit zwei Standorten und eine private Sonderschule für Verhalten geführt. Im Bezirk Schwyz und in der Ausserschwyz (Bezirke Höfe und March) werden Talentklassen für Kunst und Sport geführt.

Sonderpädagogisches Angebot

An allen Schulorten werden Schülerinnen und Schüler mit Lerndefiziten durch Schulische Heilpädagoginnen und Heilpädagogen integrativ gefördert (IF). Fremdsprachige Schülerinnen und Schüler, deren Deutschkenntnisse nicht ausreichen, um dem Unterricht folgen zu können, werden zusätzlich mit DaZ (Deutsch als Zweitsprache) unterstützt oder besuchen eine Integrationsklasse. Schülerinnen und Schüler mit Behinderungen oder in besonderen Fällen mit Autistischer Spektrumsstörung (ASS) können in Regelklassen integriert beschult werden (IS), sie werden durch Fachpersonen zusätzlich unterstützt. Die betreffenden Schülerinnen und Schüler werden in dieser Statistik bei den Regelklassen erfasst.

Weitere Unterstützung bietet die kantonale Abteilung Logopädie. Einzelne Schulträger führen eine Psychomotorik-Therapiestelle.

Schülerzahlen im Kindergarten

2 Seiten

Privatschulen siehe Seite 22

	Abteilungen					Kinder		Klassen		KI-Gr	
						Kleine	Grosse	total			
Bezirk Einsiedeln											
Einsiedeln	22	21	18	20	19	147	178	325	18	18.1	
	18	21	20	20	19						
- Bennau	23										
- Egg	11										
- Euthal	16										
- Gross	13	14									
- Trachslau	16	15									
- Willerzell	19										
Bezirk Gersau											
Gersau	18	19				18	19	37	2	18.5	
Bezirk Höfe											
Feusisberg	10	11				29	34	63	5	12.6	
- Schindellegi	14	14	14								
Freienbach	21	21				115	125	240	13	18.5	
- Bäch	19	18									
- Pfäffikon	18	20	19	21	18	8					
- Wilen	18	19	20								
Wollerau	20	20	20	19	20	44	55	99	5	19.8	
Bezirk Küsnacht											
- Küsnacht Dorfhalde	18	17	16	17			123	112	235	14	
- Küsnacht Seematt	17	16	18	18	17						
- Immensee	16	16	13								
- Merlischachen	19	17									
Bezirk March											
Altendorf	16	21	18	21	17	20	55	58	113	6	18.8
Galggen	20	20	20	16	16	46	46	92	5	18.4	
Innerthal: Kinder besuchen den Kindergarten in Vorderthal											
Lachen	19	19	19	18	20	20	20	90	95	185	10
	19	20	11								
Reichenburg	16	18	18	18	17	46	41	87	5	17.4	
Schübelbach (Dorf)	23					112	115	227	10	22.7	
- Schübelbach (Gutenbrunnen)	23	23	22								
- Buttikon (Sunnehü., Mürtsh.)	19	20									
- Siebnen (Dorf)	24	24	25	24							
Tuggen	19	18	16	16	31	38	69	4	17.3		
Vorderthal (inkl. Innerthal)	16					9	7	16	1	16.0	
Wangen	15	18	15	19	15	15	53	44	97	6	16.2

Schülerzahlen im Kindergarten 2. Teil

Bezirk Schwyz								Kinder		Klassen		KI-Gr
								Kleine	Grosse	total		
Alpthal*								0	0	0	0	
Arth	22	21	22	21	21			128	126	254	12	21.2
- Goldau	24	20	22	20	21	22	18					
Illgau	19							4	15	19	1	19.0
Ingenbohl, Brunnen	22	17	19	21	22	18	17	75	79	154	8	19.3
	18											
Lauerz	25							8	17	25	1	25.0
Morschach	15							7	12	19	1	15.0
- Stoos**	4											
Muotathal	21	20	21					25	57	82	4	20.5
- Ried	20											
Oberiberg	19							10	9	19	1	19.0
Riemenstalden**	5							2	3	5	0	
Rothenthurm	15	14	12	13				31	23	54	4	13.5
Sattel	17	17	17					27	24	51	3	17.0
Schwyz: - Herrengasse	20	22	16	16				108	167	275	15	18.3
(inkl. Dorfbach / Hinterdorf)												
- Lücken	18	18										
- Ibach	21	16	17	16	18							
- Rickenbach	21											
- Seewen	19	19	18									
Steinen	18	19	19	21				30	47	77	4	19.3
Steinerberg	18							5	13	18	1	18.0
Unteriberg	23	23						20	26	46	2	23.0

* Kinder besuchen Kindergarten in Trachslau, Einsiedeln

** Kindergarten mit besonderer Form in Gesamtschulen

ZUSAMMENFASSUNG						
	Öffentliche Kindergärten total	1398	1585	2983	161	18.5
	Private Kindergärten	72	78	150	11	13.6
	Heilpädagogische Zentren	0	27	27	5	
	Sprachheilkindergärten	3	4	7	2	
	Kindergärten total	1473	1694	3167	179	18.0

Schülerzahlen in der Primarstufe

5 Seiten

Privatschulen siehe Seite 22

P1 P2 P3 P4 P5 P6 Kinder Klassen KI-Gr

Bezirk Einsiedeln

Dorf Einsiedeln

- Team 1	17	17			20					
(Altes SH und SH Brüel PS)	17	17			19					
	18	19						144	8	18.0

Einführungsklassen	9							20	2	10.0
	11									

- Team 2 (SH Nordstrasse)			15	20	19	17				
			18	22	18	18				
			15	21	18	16		217	12	18.1

Kleinklassen		5						15	2	7.5
					10					

- Team 3 (SH Kornhausstr.)	18	15	19	20		16				
	18	19	20	19		15		179	10	17.9

Integrationsklasse	5							5	1	5.0
--------------------	---	--	--	--	--	--	--	---	---	-----

Umliegende Dörfer:

- Bennau	18									
		17								
			17							
				18				70	4	17.5

- Egg	15		10		9			34	3	11.3
-------	----	--	----	--	---	--	--	----	---	------

- Euthal		16	19		13			48	3	16.0
----------	--	----	----	--	----	--	--	----	---	------

- Gross	15	12	12	11	14	14		78	6	13.0
---------	----	----	----	----	----	----	--	----	---	------

- Trachslau	19		15		15			49	3	16.3
-------------	----	--	----	--	----	--	--	----	---	------

- Willerzell	16			13		18		47	3	15.7
--------------	----	--	--	----	--	----	--	----	---	------

Primarschule	866	52	16.7
Spezialklassen	35	4	8.8

Bezirk Einsiedeln Total 901 56

Bezirk Gersau

Gersau	13	14	22	20	17	20		106	6	17.7
--------	----	----	----	----	----	----	--	-----	---	------

Bezirk Höfe

Feusisberg

- Feusisberg Dorf	15		17		20			88	5	17.6
	16		20							

- Schindellegi	14	17	19	14	14	16		188	12	15.7
	14	17	19	14	14	16				

Total 276 17 16.2

Freienbach

Freienbach Dorf Schwerzi	12	17	20	19	19	19		106	6	17.7
--------------------------	----	----	----	----	----	----	--	-----	---	------

Kleinklassen Verhalten				5				5	1	5.0
------------------------	--	--	--	---	--	--	--	---	---	-----

Schülerzahlen in der Primarstufe (2. Teil)

Freienbach (Fortsetzung)	P1	P2	P3	P4	P5	P6	Kinder	Klassen	KI-Gr
- Bäch	18	14	22	15	11	19	99	6	16.5
- Pfäffikon	Steg			18	20	20	167	9	18.6
				17	20	17			
				18	19	18			
Felsenburgmatte	15	18	19				136	8	17.0
	13	19	19						
	15	18							
Einführungsklasse	11						11	1	11.0
- Wilen	16	13	16	19	19	18	185	11	16.8
	16	14	19	19	16				
	Primarschule						693	40	17.3
	Spezialklassen						16	2	8.0
	Gemeinde Freienbach			Total			709	42	
Wollerau	17	17	17	19	21	17	301	17	17.7
	16	17	18	16	23	15			
	17	16		18	22	15			
Kleinklasse Verhalten	5						5	1	5.0
	Primarschule						301	17	17.7
	Spezialklassen						5	1	5.0
	Total						306	18	
Bezirk Küsnacht									
Küsnacht Dorf									
- Dorfhalde	19	20	16	19	18	16	210	12	17.5
	18	18	18	18	15	15			
- Seematt	15	18	16	16	17	16	223	13	17.2
	17	18	19	18	20	17			
	16								
Einführungsklassen	9						27	2	13.5
	8								
	10								
Integrationsklasse	15						15	1	15.0
Kleinklassen	9			9			18	2	9.0
- Immensee	21	23	17	20	17	17	172	9	19.1
	19		18		20				
- Merlischachen	13		13		13		78	6	13.0
	12		14		13				
	Primarschule						683	40	17.1
	Spezialklassen						60	5	12.0
	Bezirk Küsnacht			Total			743	45	

Schülerzahlen in der Primarstufe (3. Teil)

	P1	P2	P3	P4	P5	P6	Kinder	Klassen	KI-Gr
Bezirk March									
Altendorf	20	18	20	18	16	20			
	19	18	21	20	15	20			
	20	17	20	20	17	20			
		17			15	20	391	21	18.6
Einführungsklasse	11						11	1	11.0
						Total	402	22	
Galgenen	21	17	22	15	19	17			
	21	17	20	14	19	16			
	21	21	22	18	21	15	336	19	17.7
Einführungsklasse	7						7	1	7.0
						Total	343	20	
Innerthal	6						6	1	6.0
Lachen	18	17	23	20	23	18			
	18	21	23	21	22	20			
	18	20	24	21	22	19			
	17	17	23	21	24	20			
	17	20				17	544	27	20.1
Einführungsklasse	11						11	1	11.0
						Total	555	28	
Reichenburg	13	19	21	17	16	19			
	15	18	21	16	16	19			
	15	18			16		259	15	17.3
Schübelbach									
- Schübelbach Dorf	16	18	15	22	18	15	104	6	17.3
- Gutenbrunnen	21	21	19		24	22	107	5	21.4
Einführungsklasse	13						13	1	13.0
- Sunnehügel, Buttikon	21	17	22	24	22	21	127	6	21.2
- Stockberg, Siebnen	19	20		18	16	18			
	20	19		17	16	13	176	10	17.6
- Siebnen Dorf			20				38	2	19.0
			18						
Kleinklasse				6			6	1	6.0
						Primarschule	552	29	19.0
						Spezialklassen	19	2	9.5
Gemeinde Schübelbach						Total	571	31	
Tuggen	12	15	19	16	18	17			
	12	17	19	17	19	15	196	12	16.3

Schülerzahlen in der Primarstufe (4. Teil)

	P1	P2	P3	P4	P5	P6	Kinder	Klassen	KI-Gr
Vorderthal	11		19		13		43	3	14.3
Wangen	19	23	18	17	15	16			
	19	21	17	17	14	15			
	19	23		17	16	16	302	17	17.8
Bezirk Schwyz									
Alpthal	9		16				25	2	12.5
Arth: altes Schulhaus, Hofmatt, Zwergarten	22	15	17	17	15	18			
	22	16	17	18	15	17			
		16	18	20	17	18	298	17	17.5
- Goldau: Rigi, Sonnegg	19	20	21	17	17	21			
	19	19	20	17	18	22			
	20	20	22	16	17	18			
	19			17	18	19	416	22	18.9
Kleinklasse				10			10	1	10.0
				Primarschule			714	39	18.3
				Spezialklassen			10	1	10.0
Gemeinde Arth						Total	724	40	
Illgau	14		18						
	15		18				65	4	16.3
Ingenbohl, Brunnen	21	16	19	19	17	20			
	20	20	18	20	20	16			
	20	19	18	20	21	18			
	22	15	17	22	21	20	459	24	19.1
Lauerz	13		13		17				
	13		14		18		88	6	14.7
Morschach	17		17						
	16		19						
- Stoos (KG siehe dort)	8						77	5	15.4
Muotathal	16	16	16	18	14	11			
	15	16	18	16	13	13			
- Ried	9		13		12		216	15	14.4
Oberiberg	16		15		13		44	3	
Riemenstalden	9						9	1	9.0
Rothenthurm	18		15		14				
	18		13		17				
	18		14		13				
	19		15		14		188	12	15.7

Schülerzahlen in der Primarstufe (5. Teil)

	P1	P2	P3	P4	P5	P6	Kinder	Klassen	KI-Gr
Sattel	18	20	24	19	21	22	124	6	20.7
Schwyz: Herrengasse	18	23	20	23	20	21	187	9	20.8
		20		22		20			
Lücken	15	20	17	21	17	18	160	9	17.8
	16		17		19				
- Ibach	17	20	23	22	14	16	223	12	18.6
	17	22	21	22	13	16			
- Seewen	12		20		19		154	9	17.1
	14		19		21				
	15		19		15				
- Rickenbach	21	17	21	17	20	17	113	6	18.8
Gemeinde Schwyz						Total	837	45	18.6
Steinen	19	13	17	16	16	16	196	12	16.3
	19	15	16	16	16	17			
Steinerberg	14		10				48	4	12.0
	13		11						
Unteriberg	16	19	20	20	18	20	153	9	17.0
- Studen	15		13		12				

ZUSAMMENFASSUNG	Primarschule total (Regelklassen)	8797	503	17.5
	Einführungsklassen	100	10	10.0
	Kleinklassen	59	8	7.4
	Integrationsklassen	20	2	10.0
	Privatschulen (Seite 22)	365	24	15.2
	Sprachheilschulen (Seite 18)	61	6	10.2
	Private Sonderschulen (Seite 18)	20	3	6.7
	Heilpädagogische Zentren (Seite 18)	63	12	5.3
	Primarstufe total	9485	568	

Schülerzahlen in den Einführungs-, Klein- und Integrationsklassen

		P1	P2	P3	P4	P5	P6	Kinder	Klassen	KI-Gr	
Einsiedeln	Einführungsklassen	9						20	2	10.0	
		11									
	Kleinklassen		5				10	15	2	7.5	
	Integrationsklasse	5							5	1	5.0
		Bezirk Einsiedeln				Total		40	5	8.0	
Freienbach	Einführungsklasse	11						11	1	11.0	
	Kleinklasse Verhalten				5			5	1	5.0	
			Gemeinde Freienbach				Total		16	2	8.0
Wollerau	Kleinklasse Verhalten		5					5	1	5.0	
Küssnacht	Einführungsklassen	9						17	2	8.5	
		8									
	Kleinklassen		9				9	18	2	9.0	
	Integrationsklasse	15							15	1	15.0
		Bezirk Küssnacht				Total		50	5	10.0	
Altendorf	Einführungsklasse	11						11	1	11.0	
Galgenen	Einführungsklasse	7						7	1	7.0	
Lachen	Einführungsklasse	11						11	1	11.0	
Schübelbach	Einführungsklasse	13						13	1	13.0	
	Kleinklassen				6			6	1	6.0	
			Gemeinde Schübelbach				Total		19	2	9.5
Arth	Kleinklasse				10			10	1	10.0	
Schwyz	Kleinklasse	Angebot aufgehoben							0	0	
ZUSAMMENFASSUNG	Einführungsklassen							100	10	10.0	
	Kleinklassen							59	8	7.4	
	Integrationsklassen							20	2	10.0	
	Spezialklassen Primarstufe total							179	20		

Schülerzahlen in der Sekundarstufe I

3 Seiten

Privatschulen siehe Seiten 22

Bezirk Einsiedeln

Kooperative Sek I

- Stammklassen A und B

A1	A2	A3	B1	B2	B3	Kinder	Klassen	KI-Gr
20	20	16	14	17	16	389	23	16.9
21	18	18	13	18	14			
21	17	13	12	17	14			
20	18	18						
	19	15						

- Stammklasse C

C1	C2	C3	Kinder	Klassen	KI-Gr
	9		15	2	7.5
6					

- Integrationsklasse

Kinder	Klassen	KI-Gr
9	1	9.0

Bezirk Einsiedeln

Total

413 25

Bezirk Gersau

MPS Gersau

(3. Sek I in Brunnen resp. Ibach platziert)

S1	R1	S2	R2	Kinder	Klassen	KI-Gr
18		15		33	2	16.5

Bezirk Höfe

MPS Riedmatt, Wollerau

- Sekundar- und Realklassen

S1	S2	S3	R1	R2	R3	Kinder	Klassen	KI-Gr
18	15	15	17	12	12	208	13	16.0
17	14	20		15	14			
17	22							

- Talentklassen

T1	T2	T3	Kinder	Klassen	KI-Gr
19	17	13	49	3	16.3

- Werkschulklassen

Kinder	Klassen	KI-Gr
11	2	5.5

MPS Weid, Pfäffikon

- Sekundar- und Realklassen

S1	S2	S3	R1	R2	R3	Kinder	Klassen	KI-Gr
22	14	18	17	17	14	237	14	16.9
16	18	17	16					
16	22	15						
15								

- Werkschulklassen

W1	W2	W3	Kinder	Klassen	KI-Gr
	8		8	1	8.0
	2		2	1	2.0

Sekundar- und Realklassen

445 27 16.5

Werkschulklassen

21 1 21.0

Talentklassen

49 3 16.3

Bezirk Höfe

Total

515 31

Schülerzahlen in der Sekundarstufe I (2. Teil)

Bezirk March

Lachen

- Sekundar- und Realklassen

S1	S2	S3	R1	R2	R3
20	20	20	17	16	12
20	21	20	19	17	15
20	21	17		17	15
21	21				
22	20				

Kinder	Klassen	KI-Gr
391	21	18.6

- Talentklassen

T1	T2	T3
18	16	12

Kinder	Klassen	KI-Gr
46	3	15.3

- Werkschulklassen

W1	W2	W3
	5	

Kinder	Klassen	KI-Gr
5	1	5.0

Siebenen

- Sekundar- und Realklassen

S1	S2	S3	R1	R2	R3
23	18	23	14	17	13
24	19	23	14	17	13
24	19	23	15		17
24	18				

Kinder	Klassen	KI-Gr
358	19	18.8

- Werkschulklassen

W1	W2	W3
	12	

Kinder	Klassen	KI-Gr
12	1	12.0

- Integrationsklasse

W1	W2	W3
	18	

Kinder	Klassen	KI-Gr
18	1	18.0

Buttikon

- Sekundar- und Realklassen

S1	S2	S3	R1	R2	R3
23	20	17	17	15	14
23	20	19	17	15	17
24	20	18	17	13	

Kinder	Klassen	KI-Gr
309	17	18.2

- Werkschulklassen

W1	W2	W3
7	12	

Kinder	Klassen	KI-Gr
19	2	9.5

Sekundar- und Realklassen

Kinder	Klassen	KI-Gr
1058	57	18.6

Talentklassen

Kinder	Klassen	KI-Gr
46	3	15.3

Werkschulklassen

Kinder	Klassen	KI-Gr
36	4	9.0

Integrationsklassen

Kinder	Klassen	KI-Gr
18	1	18.0

Bezirk March

Total

Kinder	Klassen
1158	65

Bezirk Küsnacht

MPS Küsnacht

- Sekundar- und Realklassen

S1	S2	S3	R1	R2	R3
20	22	20	15	10	13
20	22	22	17	12	13
20	21			11	

Kinder	Klassen	KI-Gr
258	15	17.2

- Werkschulklassen

W1	W2	W3
11	8	8

Kinder	Klassen	KI-Gr
27	3	9.0

- Integrationsklassen

W1	W2	W3
	9	
	9	

Kinder	Klassen	KI-Gr
18	2	9.0

Bezirk Küsnacht

Total

Kinder	Klassen
303	20

Bezirk Schwyz

MPS Ingenbohl-Brunnen

- Sekundar- und Realklassen

S1	S2	S3	R1	R2	R3
21	23	17	16	16	17
21	23	18	19	13	16
21	23	18			

Kinder	Klassen	KI-Gr
282	15	18.8

Schülerzahlen in der Sekundarstufe I (3. Teil)

Bezirk Schwyz	S1	S2	S3	R1	R2	R3	Kinder	Klassen	KI-Gr
MPS Muotathal	17	18	12	18	17	10			
- Sekundar- und Realklassen	17	17	12			11	149	10	14.9
MPS Schwyz	20	23	15	14	14	19			
- Sekundar- und Realklassen	21	21	17	13	14	16			
	21	22	19	14	16	18			
	20	22							
	20						379	21	18.0
	W1	W2	W3						
- Werkschulklassen		9							
		9							
		7					25	3	8.3
	T1	T2	T3						
- Talentklassen	12	15	22						
	14	15					78	5	15.6
- Integrationsklasse		15					15	1	15.0
	A1	A2	A3	B1	B2	B3			
MPS Steinen	17	18	27	9	18	17			
- Stammklassen A und B	16	18					140	8	17.5
MPS Unteriberg Stam. A u. B	18	17	11	8	10	11	75	6	12.5
	C1	C2	C3						
- Stammklasse C (integriert)	2	1	2				5		
MPS Oberarth	21	19	22	19	13	16			
- Stammklassen A und B	22	16	21	18	15	17			
	21	19			14		273	15	18.2
	C1	C2	C3						
- Stammklassen C	8	8	10				26	3	8.7
- Integrationsklasse		8					8	1	8.0
MPS Rothenthurm	A1	A2	A3	B1	B2	B3			
- Stammklassen A und B	20	14	16	10	11	15			
	21	13	15	11	11	15	172	12	14.3
	Sekundar- und Realklassen / Stammklassen A und B						1470	87	16.9
	Werkschulklassen / Stammklassen C						56	6	9.3
	Integrationsklassen						23	1	23.0
	Talentklassen						78	5	15.6
Bezirk Schwyz	Total						1627	99	

ZUSAMMENFASSUNG			
Sekundarstufe I (Sek, Real / A, B)	3653	211	17.3
- Sekundarschule / Stammklasse A	2338	122	19.2
- Realschule / Stammklasse B	1282	87	14.7
- Stufengemischte Jahrgangsklassen	20	2	16.5
	Sek		
	13		
	Real		
Werkschule / Stammklasse C	155	18	8.6
Integrationsklassen	68	4	17.0
Heilpädagogische Zentren (Seite 18)	56	10	5.6
Privatschulen (Seite 22)	178	12	14.8
Talentklassen	173	11	15.7
Sekundarstufe I total	4283	266	

Schülerzahlen in Sonderschulen

Siehe auch Sonderschulstatistik auf den folgenden Seiten.

Quelle: Sonderschulen, Stichtag: 1. September 2022

HZI

Heilpädagogisches Zentrum
Innerschwyz

ES	US	MS	OS / AS	
5	5	5	6	5
5	5	5	5	6
6	5	6	5	5

Kinder Klassen		Klassengrösse	Mädchenanteil %	fremdsprachig %
79	15	5.3	28	37

Zusätzlich werden 39 in Regelklassen integrierte Kinder betreut.

HZA

Heilpädagogisches Zentrum
Ausserschwyz

ES	US	MS	OS	AS
5	6	5	6	6
6	6	5	6	
	5	5	6	

67	12	5.6	34	36
----	----	-----	----	----

Inkl. ausserkantonale Schülerinnen und Schüler

Zusätzlich werden 43 in Regelklassen integrierte Kinder betreut.

Sprachheilschule Steinen-Freienbach (SHS)

SHS Steinen

KG/EK	P1	P2	P3	P4
8	9			
		10		
			12	

39	4	9.8	37	29
----	---	-----	----	----

Total SHS Steinen

39	4	9.8		
----	---	-----	--	--

SHS Freienbach

KG/EK	P1	P2	P3	P4
7	12			
			10	

29	3	9.7	27	62
----	---	-----	----	----

Total SHS Freienbach

29	3	9.7		
----	---	-----	--	--

Total Sprachheilschule Steinen-Freienbach

(Inkl. ausserkantonale Schülerinnen und Schüler)

68	7	9.7		
----	---	-----	--	--

Schule im Park, Steinen (SiP)

P1	P2	P3	P4	P5	P6
7					
	7				
		6			

20	3	6.7	10	45
----	---	-----	----	----

(Inkl. ausserkantonale Schülerinnen und Schüler)

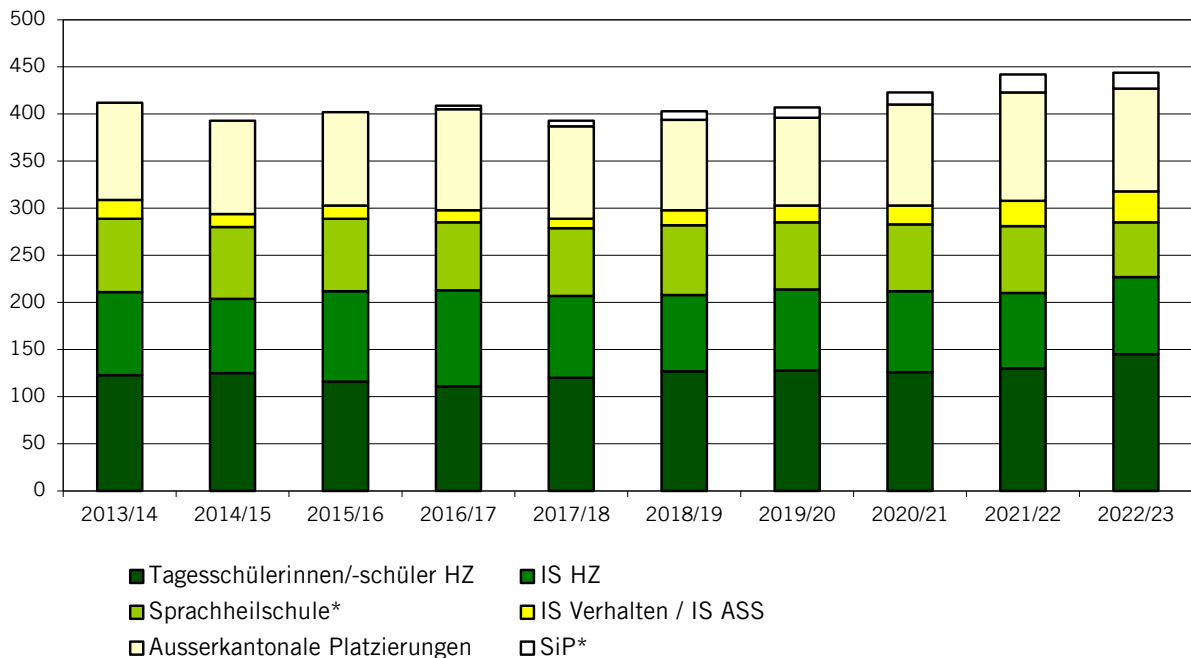
ZUSAMMENFASSUNG

Heilpädagogische Zentren	146	27	5.4	31	36
Sprachheilschulen (inkl. KG)	68	7	9.7	29	49
Schule im Park	20	3	6.7	2	45
Sonderschulen total	234	37	6.3	28	45

Entwicklung des Sonderschulbereichs in den letzten zehn Jahren

Erfasste Kinder zu Schuljahresbeginn	2013/ 14	2014/ 15	2015/ 16	2016/ 17	2017/ 18	2018/ 19	2019/ 20	2020/ 21	2021/ 22	2022/ 23
Heilpädagogische Zentren	213	206	213	214	208	208	214	212	211	229
- Tagesschüler HZ ⁵⁾	123	125	116	111	120	127	128	126	130	145
- Integrierte Sonderschulung IS HZ	88	79	96	102	87	81	86	86	80	82
- Einzelunterricht zu Hause durch HZ ¹⁾	1	1	0	0	0	0	0	0	0	0
- Schulversuch Sonderschulmassn. integr. Setting	1	1	1	1	1	0	0	0	1	2
Sprachheilschule ^{2) 5)}	78	76	77	72	72	74	71	71	59	58
IS Verhalten / IS ASS ³⁾	20	14	14	13	10	16	18	20	27	33
Einzelunterricht Verhalten				1	1	1	1	2	0	1
Sonderschüler in Privatschulen im Kanton ⁴⁾	1	1	0	0	0	0	0	0	0	0
Sonderschüler in der Schule im Park (SiP) ⁵⁾	---	---	---	4	6	9	11	13	15	17
Ausserkantonale Platzierungen ⁶⁾	103	99	99	107	98	96	93	107	115	109
Kleinklasse Verhalten ⁷⁾	4	4	1	1	0	0	0	0	0	0
Total	419	400	404	412	395	404	408	425	427	447

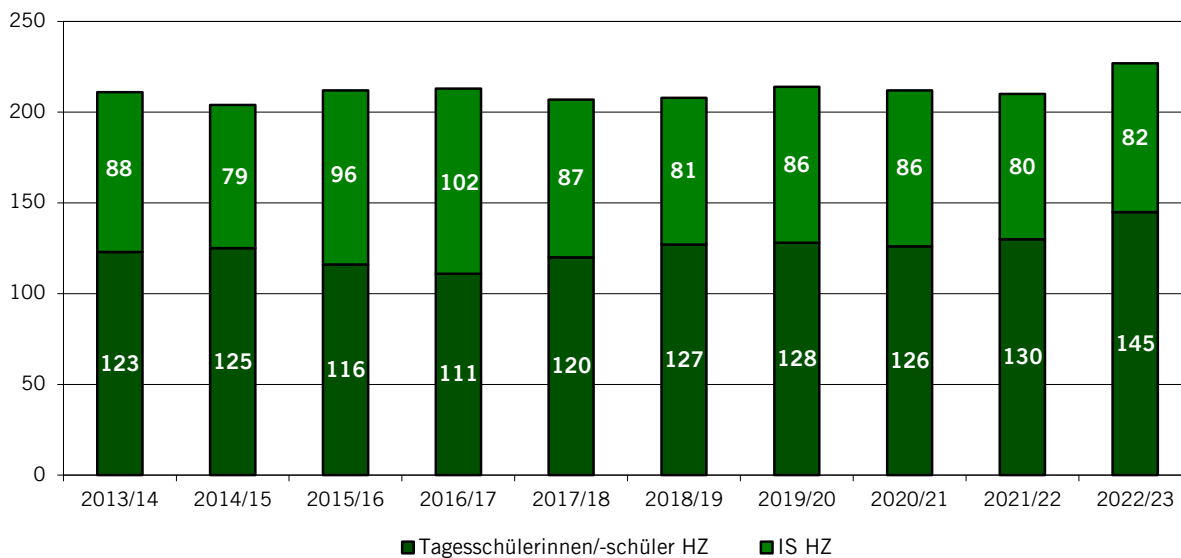
- ¹⁾ nur schwer mehrfachbehinderte Kinder, denen aus gesundheitlichen Gründen der Transport ins HZ nicht zugemutet werden kann
²⁾ bis 2012/13: Sprachheilschule Steinen und Sprachheilkindergarten Pfäffikon, ab 2013/14: Sprachheilschule Steinen-Freienbach
³⁾ Ab Schuljahr 2017/18 gibt es kein IS-Verhalten mehr, nur noch IS ASS für Kinder mit Autismus-Spektrum-Störung.
⁴⁾ nur Platzierungen im Bereich Verhalten
⁵⁾ nur Kinder mit Wohnsitz im Kanton Schwyz
⁶⁾ interne und externe Platzierungen
⁷⁾ Schulversuch; Kinder mit Sonderschulstatus



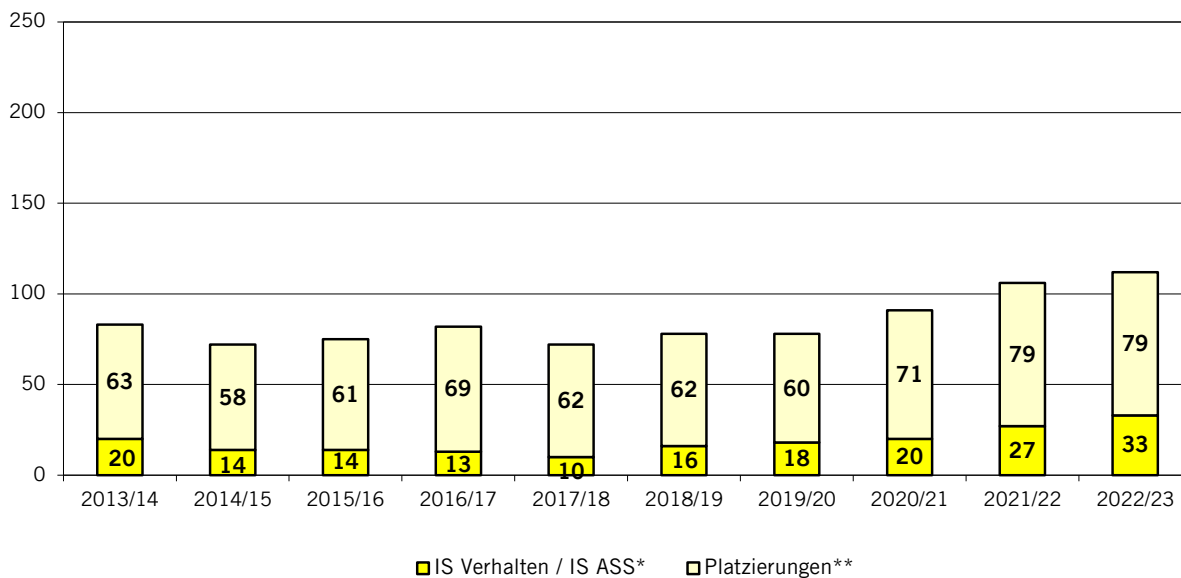
In der Darstellung fehlen wegen geringer Anzahl jene Sonderschülerinnen/-schüler - welche Einzelunterricht zu Hause erhalten.
- welche in Privatschulen platziert sind.

Entwicklung der Schülerzahlen an den Heilpädagogischen Zentren

(ohne Einzelunterricht zu Hause)



Sonderschüler mit schwerer Verhaltensstörung



* Ab Schuljahr 2017/18 gibt es kein IS-Verhalten mehr, nur noch IS ASS für Kinder mit Autismus-Spektrum-Störung.

** In einer ausserkantonalen Institution platziert (inkl. ausserkantonale Privatschulen)

Sonderschulstatistik

Fortsetzung

Quelle: Abteilung Sonderpädagogik im Amt für Volksschulen und Sport

Integrierte Sonderschulung nach Gemeinde 2022/23

	Schülerzahl total	IS Verhalten IS ASS absolut *	IS Verhalten IS ASS Prozent	IS HZ absolut	IS HZ Prozent
Bezirk Einsiedeln	1644	6	0.36%	9	0.55%
Bezirk Gersau	176	1	0.57%	1	0.57%
Bezirk Höfe	2208	8	0.36%	3	0.14%
Feusisberg	339	0		1	0.29%
Freienbach	949	5	0.53%	1	0.11%
Wollerau	405	0		0	
Bezirk Höfe (Sek I)	515	3	0.58%	1	0.19%
Bezirk Küssnacht	1281	1		6	0.47%
Bezirk March	4721	6	0.13%	27	0.57%
Altendorf	515	0		1	0.19%
Galgenen	435	0		6	1.38%
Innerthal	6	0		0	
Lachen	740	1	0.14%	4	0.54%
Reichenburg	346	0		2	0.58%
Schübelbach	798	4	0.50%	6	0.75%
Tuggen	265	0		4	1.51%
Vorderthal	59	0		0	
Wangen	399	0		0	
Bezirk March (Sek I)	1158	1	0.09%	4	0.35%
Bezirk Schwyz	5978	12	0.20%	36	0.60%
Alpthal	25	0		0	
Arth	978	1	0.10%	3	0.31%
Illgau	84	0		0	
Ingenbohl, Brunnen	613	0		4	0.65%
Lauerz	113	0		1	0.88%
Morschach	96	0		0	
Muotathal	298	1	0.34%	3	1.01%
Oberiberg	63	0		1	1.59%
Riemenstalden	14	0		0	
Rothenthurm	242	1	0.41%	2	0.83%
Sattel	175	0		3	1.71%
Schwyz	1112	6	0.54%	10	0.90%
Steinen	273	0		1	0.37%
Steinerberg	66	0		1	1.52%
Unteriberg	199	0		2	1.01%
Bezirk Schwyz (Sek I)	1627	3	0.18%	5	0.31%
Total	16008	34	0.21%	82	0.51%

Integrierte Sonderschulung nach Bildungsjahr 2022/23

	Schülerzahl total	IS Verhalten IS ASS absolut *	IS Verhalten IS ASS Prozent	IS HZ absolut	IS HZ Prozent
Kindergarten	2983	6	0.20%	24	0.80%
1. Primarklasse inkl. EK	1556	5	0.32%	6	0.39%
2. Primarklasse	1480	3	0.20%	12	0.81%
3. Primarklasse	1474	2	0.14%	9	0.61%
4. Primarklasse	1497	3	0.20%	4	0.27%
5. Primarklasse	1499	2	0.13%	6	0.40%
6. Primarklasse	1450	5	0.34%	7	0.48%
1. Sekundarstufe I	1440	1	0.07%	5	0.35%
2. Sekundarstufe I	1387	6	0.43%	5	0.36%
3. Sekundarstufe I	1154	1	0.09%	4	0.35%
Total **	15920	34	0.21%	82	0.52%

* inkl. Einzelunterricht Verhalten (vgl. Seite 19)

** ohne Schülerinnen und Schüler in den Integrationsklassen

Schülerzahlen Private Volksschulen

2 Seiten

Schulen für Kinder im Volksschulalter.

Schule im Park, Steinen: Siehe Sonderschulen (Seite 18)

* G = Gymnasialstufe: Bei der Obersee Bilingual School sind zusätzlich die Jugendlichen im Gymnasium aufgeführt.

Private Untergymnasien und Sekundarstufe II siehe unter Mittelschulen (ab Seite 38)

Private Volksschulen kantonal

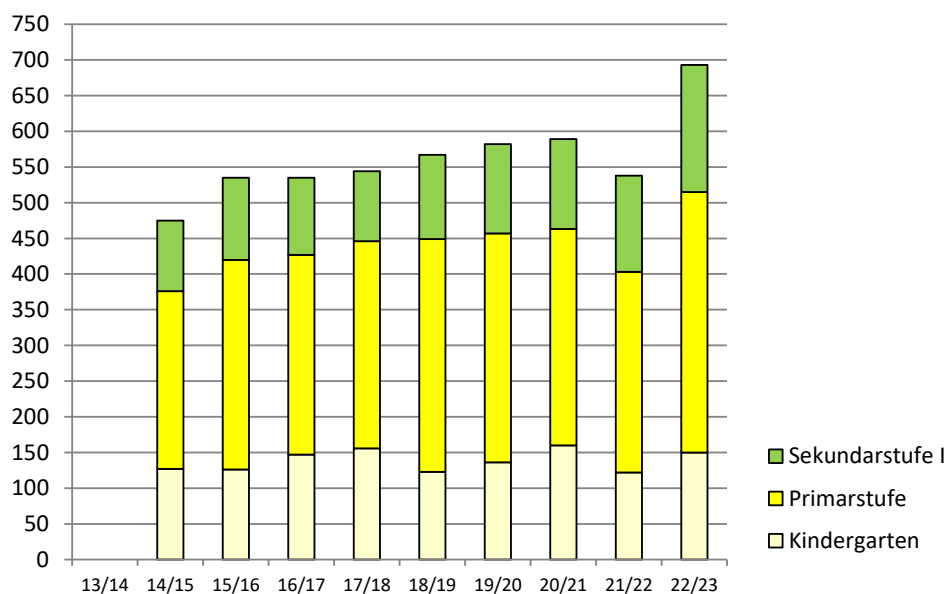
Lokal unterschiedliche Einteilungen

		Kinder	Klassen	KI-Gr	<i>SZ-SuS in %</i>																		
ABC learning tree, Wollerau																							
Kindergarten	12 16	28	2	14.0	26																		
Casa Vitura, Einsiedeln																							
Kindergarten	3	18	1	18.0	100																		
Primarstufe	15																						
Montessori Life School, Siebnen																							
Kindergarten	1	5	2	2.5	60																		
Primarstufe	4																						
Tagesschule Schwyz, Rickenbach																							
Kindergarten / 1. - 3. PS	16	52	3	17.3	92																		
Primarstufe	15																						
Sekundarstufe I	21																						
Villa Monte, Galgenen																							
Kindergarten	23	114	4	28.5	11																		
Primarstufe	34 31																						
Sekundarstufe I	26																						
Obersee Bilingual School, Wollerau																							
Kindergarten	15 18 17 17	67	4	16.8	78																		
Primarstufe	<table border="1" style="font-size: small; border-collapse: collapse; width: 100%;"> <tr><td>P1</td><td>P2</td><td>P3</td><td>P4</td><td>P5</td><td>P6</td></tr> <tr><td>13</td><td>16</td><td>14</td><td>17</td><td>15</td><td>18</td></tr> <tr><td>15</td><td>15</td><td>17</td><td>16</td><td>16</td><td>17</td></tr> </table>	P1	P2	P3	P4	P5	P6	13	16	14	17	15	18	15	15	17	16	16	17	189	12	15.8	83
P1	P2	P3	P4	P5	P6																		
13	16	14	17	15	18																		
15	15	17	16	16	17																		
Sekundarstufe I	<table border="1" style="font-size: small; border-collapse: collapse; width: 100%;"> <tr><td>S1</td><td>S2</td><td>S3/G1*</td><td>G2*</td><td>G3*</td><td>G4*</td></tr> <tr><td>14</td><td>18</td><td>11</td><td></td><td></td><td></td></tr> <tr><td>13</td><td>16</td><td>9</td><td></td><td></td><td></td></tr> </table>	S1	S2	S3/G1*	G2*	G3*	G4*	14	18	11				13	16	9				81	6	13.5	71
S1	S2	S3/G1*	G2*	G3*	G4*																		
14	18	11																					
13	16	9																					
Sekundarstufe II siehe Mittelschulen (Seite 40)																							
Total Obersee Bilingual School		337	22	15.3	91																		
SIS Swiss International School, Pfäffikon																							
Kindergarten	10 11	21	2	10.5	71																		
Primarstufe	<table border="1" style="font-size: small; border-collapse: collapse; width: 100%;"> <tr><td>P1</td><td>P2</td><td>P3</td><td>P4</td><td>P5</td><td>P6</td></tr> <tr><td>13</td><td>12</td><td>10</td><td>7</td><td>12</td><td>14</td></tr> </table>	P1	P2	P3	P4	P5	P6	13	12	10	7	12	14	54	5	10.8	73						
P1	P2	P3	P4	P5	P6																		
13	12	10	7	12	14																		
Sekundarstufe 1	<table border="1" style="font-size: small; border-collapse: collapse; width: 100%;"> <tr><td>S1</td><td>S2</td><td>S3</td></tr> <tr><td>9</td><td>15</td><td>6</td></tr> </table>	S1	S2	S3	9	15	6	30	3	10.0	46												
S1	S2	S3																					
9	15	6																					
Total SIS Swiss International School		119	10	11.9	33																		
Theresianum Ingenbohl																							
Sekundarstufe I	20	20	1	20.0	40																		

Schülerzahlen Private Volksschulen (2. Teil)

		Kinder	Klassen	KI-Gr	SZ-SuS in %
ZUSAMMENFASSUNG	Kindergärten / Basisstufe / Kinderhäuser	150	11	13.6	62
	Primarstufe	365	23	15.9	61
	Sekundarstufe I	178	12	14.8	51
	Volksschulen total	693	46	15.1	57
	<i>davon Schülerinnen / Schüler aus dem Kanton SZ</i>	396			

Entwicklung der privaten Volksschulen im Kanton Schwyz



Private Volksschulen ausserkantonale

Schülerinnen und Schüler aus dem Kanton Schwyz besuchen folgende ausserkantonale Privatschulen:

	KG	PS	Sek I	total
Zurich International School (ZIS), Wädenswil	5	62	55	122
International School of Zug and Luzern (ISZL), Baar	4	15	22	41
Lakeside School, Horgen und Küsnacht ZH	0	16	1	17
SIS Swiss International School, diverse Standorte, ohne Pfäffikon SZ	3	5	1	9
Schule St. Josef, Luzern	2	10	1	13
Rietberg Montessori Schule, Zürich	1	4	0	5
Montessori-Schule Luzern	1	3	1	5
Andere	4	37	47	88
Gesamtergebnis	20	152	128	300

Schülerzahlen nach Schultypen

Total	Kindergarten	ES HZ	Sprachheil-KG	Einf.klasse	Primarschule	Kleinklasse	Integrationskl.	US und MS HZ	Sprachheilsch.	Priv. Sondersch.	Talentklasse	Integrationskl.	Werkschule (C)	Realschule (B)	Integrierte Sek I	Sek.schule (A)	OS und AS HZ	
Bezirk Einsiedeln	1644	325		20	866	15	5					9	15	135		254		
Bezirk Gersau	176	37			106									13		20		
Bezirk Höfe	2208	402		11	1270	10	0				49	0	21	134		311		
Feusisberg	339	63			276													
Freienbach	949	240		11	693	5	0											
Wollerau	405	99			301	5												
Bezirksschulen (Sek I)	515										49	0	21	134		311		
Bezirk Küssnacht	1281	235		27	683	18	15					18	27	91		167		
Bezirk March	4721	886		42	2629	6					46	18	36	373		685		
Altendorf	515	113		11	391													
Galgenen	435	92		7	336													
Innerthal	6				6													
Lachen	740	185		11	544													
Reichenburg	346	87			259													
Schübelbach	798	227		13	552	6												
Tuggen	265	69			196													
Vorderthal	59	16			43													
Wangen	399	97			302													
Bezirksschulen (Sek I)	1158										46	18	36	373		685		
Bezirk Schwyz	5978	1098			3243	10					78	23	56	549		921		
Alpthal	25	0			25													
Arth	978	254			714	10												
Illgau	84	19			65													
Ingenbohl, Brunnen	613	154			459													
Lauerz	113	25			88													
Morschach	96	19			77													
Muotathal	298	82			216													
Oberiberg	63	19			44													
Riemenstalden	14	5			9													
Rothenthurm	242	54			188													
Sattel	175	51			124													
Schwyz	1112	275			837													
Steinen	273	77			196													
Steinerberg	66	18			48													
Unteriberg	199	46			153													
Bezirksschulen (Sek I)	1627										78	23	56	549		921		
Gemeinden / Bezirke	16008	2983		100	8797	59	20				173	68	155	1295		2358		
Privatschulen	693	150			365										67	111		
Kanton (HZI / HZA)	146		27				63										56	
Sprachheilschule SHS	68		7					61										
Private Sonderschule (SiP)	20								20									
Total Schülerinnen/Schüler		3133	27	7	100	9162	59	20	63	61	20	173	68	155	1295	67	2469	56
	16935	KG			Primarstufe						Sekundarstufe I							
		3167			9485						4283							

Schülerzahlen für Schülerpauschalen

Es sind nur Schüler und Schülerinnen erfasst, bei denen zwischen den Schulträgern reguläres Schulgeld fliesst.

	Total in den Klassen	Besuchen KG, KK oder PS in anderen Schulorten +	Besuchen Sek I in anderen Schulorten +	KG-, KK- und PS-Schüler aus anderen Schulorten -	Sek I-Schüler aus anderen Schulorten -	Schülerzahl, massgebend für Schülerpauschalen
Bezirk Einsiedeln	1644	1	15	14	19	1627
Kindergarten und Primarstufe	1226	1		14		1213
Sekundarstufe I	404		15		19	400
Bezirk Gersau	176	0	16	0	0	192
Kindergarten und Primarstufe	143					143
Sekundarstufe I	33		16			49
Bezirk Höfe	2208	1	0	4	14	2191
Feusisberg	339					339
Freienbach	949			1		948
Wollerau	405	1		3		403
Bezirksschulen (Sek I)	515				14	501
Bezirk Küsnacht	1281	2	15	3	0	1295
Kindergarten und Primarstufe	978	2		3		977
Sekundarstufe I	303		15			318
Bezirk March	4721	6	1	0	0	4728
Altendorf	515	1				516
Galgenen	435	1				436
Innerthal	6					6
Lachen	740					740
Reichenburg	346					346
Schübelbach	798	2				800
Tuggen	265	1				266
Vorderthal	59					59
Wangen	399	1				400
Bezirksschulen (Sek I)	1158		1			1159
Bezirk Schwyz	5978	23	19	8	47	5965
Alpthal	25	12				37
Arth	978	2				980
Illgau	84					84
Ingenbohl, Brunnen	613	2				615
Lauerz	113					113
Morschach	96	5				101
Muotathal	298					298
Oberiberg	63	2				65
Riemenstalden	14			3		11
Rothenthurm	242					242
Sattel	175					175
Schwyz	1112			2		1110
Steinen	273					273
Steinerberg	66					66
Unteriberg	199			3		196
Bezirksschulen (Sek I)	1627		19		47	1599
Andere Kantone		7	18	11	4	10
Total Schülerinnen und Schüler in Gemeinden und Bezirken	16008	40	84	40	84	15998

Definitive Version vom 27.01.2022

Schülerzahlen nach Bildungsjahr

	Total	KG "Kleine"	KG "Grosse"	1. Klasse	2. Klasse	3. Klasse	4. Klasse	5. Klasse	6. Klasse	Integr.klasse	1. Kl. Sek I	2. Kl. Sek I	3. Kl. Sek I	Integr.klasse
Bezirk Einsiedeln	1644	147	178	167	149	141	153	152	139	5	127	150	127	9
Bezirk Gersau	176	18	19	13	14	22	20	17	20		18	15		
Bezirk Höfe	2208	188	214	211	196	227	225	233	199	0	195	172	148	0
Feusisberg	339	29	34	43	50	57	46	42	38					
Freienbach	949	115	125	116	95	133	126	125	114	0				
Wollerau	405	44	55	52	51	37	53	66	47					
Bezirk	515										195	172	148	0
Bezirk Küsnacht	1281	123	112	157	118	105	125	108	115	15	103	106	76	18
Bezirk March	4721	442	444	480	474	438	397	452	436		430	388	322	18
Altendorf	515	55	58	70	70	61	58	63	80					
Galgenen	435	46	46	70	55	64	47	59	48					
Innerthal	6			1	0	1	0	1	3					
Lachen	740	90	95	99	95	93	83	91	94					
Reichenburg	346	46	41	43	55	42	33	48	38					
Schübelbach	798	112	115	110	95	94	83	99	90					
Tuggen	265	31	38	24	32	38	33	37	32					
Vorderthal	59	9	7	6	5	10	9	9	4					
Wangen	399	53	44	57	67	35	51	45	47					
Bezirk	1158										430	388	322	18
Bezirk Schwyz	5978	480	618	528	529	541	577	537	541		567	556	481	23
Alpthal	25	0	0	3	3	3	8	2	6					
Arth	978	128	126	121	106	118	124	120	135					
Illgau	84	4	15	9	9	11	10	18	8					
Ingenbohl, Brunnen	613	75	79	83	70	72	81	79	74					
Lauerz	113	8	17	12	14	9	18	14	21					
Morschach	96	7	12	11	10	16	10	15	15					
Muotathal	298	25	57	36	36	42	39	32	31					
Oberiberg	63	10	9	8	8	6	9	6	7					
Riemenstalden	14	2	3	1	4	0	0	2	2					
Rothenthurm	242	31	23	35	38	28	29	36	22					
Sattel	175	27	24	18	20	24	19	21	22					
Schwyz	1112	108	167	122	145	147	157	130	136					
Steinen	273	30	47	38	28	33	32	32	33					
Steinerberg	66	5	13	8	11	8	12	4	5					
Unteriberg	199	20	26	23	27	24	29	26	24					
Bezirk	1627										567	556	481	23
Gemeinden / Bezirke	16008	1398	1585	1556	1480	1474	1497	1499	1450	20	1440	1387	1154	68
Privatschulen	693	72	78	58	66	55	56	60	70		54	62	62	
Kanton (HZI / HZA)	146	27					63					56		
Sprachheilschule	68	7		11	28	10	12							
Private Sonderschule (SiP)	20						20							
Total Schülerinnen/Schüler	16935	KG 3167	Primarstufe 9485						Sekundarstufe I 4283					

Anzahl Klassen

Total	Kindergarten	Einführungsklasse	Kleinklasse	Integrationsklasse	Mehrgangsklasse PS	1. Klasse	2. Klasse	3. Klasse	4. Klasse	5. Klasse	6. Klasse	Integrierte Sek I	Talentklasse	1. Kl. Sek / A	2. Kl. Sek / A	3. Kl. Sek / A	1. Kl. Real / B	2. Kl. Real / B	3. Kl. Real / B	Stufengemischte Jahrgangsklassen	Werkshulklasse	Integrationsklasse	OS und AS HZI / HZA	
Bezirk Einsiedeln	100	18	2	2	1	10	7	7	7	7	7			4	5	5	3	3	3		2			
Bezirk Gersau	10	2				1	1	1	1	1	1									2				
Bezirk Höfe	133	23	1	2	0	5	12	11	11	12	12	11		3	7	6	5	3	3	3		3	0	
Feusisberg	22	5				5	2	2	2	2	2	2												
Freienbach	55	13	1		0		7	6	7	7	7	6												
Wollerau	23	5		1			3	3	2	3	3	3												
Bezirk	33												3	7	6	5	3	3	3		3	0		
Bezirk Küssnacht	78	14	3	2	1	9	6	5	5	5	5	5		3	3	2	2	3	2		2	1		
Bezirk March	260	47	4	1		4	24	25	21	21	24	24		3	12	12	9	8	8	8		4	1	
Altendorf	28	6	1				3	4	3	3	4	4												
Galggen	24	5	1				3	3	3	3	3	3												
Innerthal	1					1																		
Lachen	38	10	1				5	5	4	4	4	5												
Reichenburg	20	5					3	3	2	2	3	2												
Schübelbach	41	10	1	1		0	5	5	5	4	5	5												
Tuggen	16	4					2	2	2	2	2	2												
Vorderthal	4	1				3																		
Wangen	23	6					3	3	2	3	3	3												
Bezirk	64												3	12	12	9	8	8	8		4	1		
Bezirk Schwyz	346	57		1		52	22	22	22	23	23	23		5	18	17	14	12	13	13		8	1	
Alpthal	2	0				2																		
Arth	52	12		1			6	6	6	7	7	7												
Illgau	5	1				4																		
Ingenbohl, Brunnen	32	8					4	4	4	4	4	4												
Lauerz	7	1				6																		
Morschach	6	1				5																		
Muotathal	19	4				3	2	2	2	2	2	2												
Oberiberg	4	1				3																		
Riemenstalden	1	0				1																		
Rothenthurm	16	4				12	0	0	0	0	0	0												
Sattel	9	3				0	1	1	1	1	1	1												
Schwyz	60	15		0		9	6	6	6	6	6	6												
Steinen	16	4				0	2	2	2	2	2	2												
Steinerberg	5	1				4																		
Unteriberg	11	2				3	1	1	1	1	1	1												
Bezirk	101												5	18	17	14	12	13	13		8	1		
Gemeinden / Bezirke	927	161	10	8	2	80	72	71	67	69	72	71		11	44	43	35	28	30	29	2	19	3	
Privatschulen	47	11				6	3	3	3	3	3	3	3		3	3	3							
Kanton (HZI / HZA) *	27	5				12																	10	
Sprachheilschule/-KG **	9	2	1			6																		
Private Sonderschule (SiP)	3					3																		
Total Klassen	1013	179	11	8	2	107	75	74	70	72	75	74	3	11	47	46	38	28	30	29	2	19	3	10
		KG	Primarstufe										Sekundarstufe I											
			568										266											

* Mittelstufe und Oberstufe werden teilweise zusammen geführt. Die Klassen werden bei der Mittelstufe gezählt.

** Kindergarten und 1. Einführungsklasse werden zusammen geführt. Die Klassen werden beim Kindergarten gezählt.

Geschlechterverteilung und Fremdsprachenanteil

Bemerkung zur Fremdsprachigkeit: In den Schulen wird die "Erstsprache" erfragt. Diese Sprache hat das Kind als erste erlernt.

Angaben in %

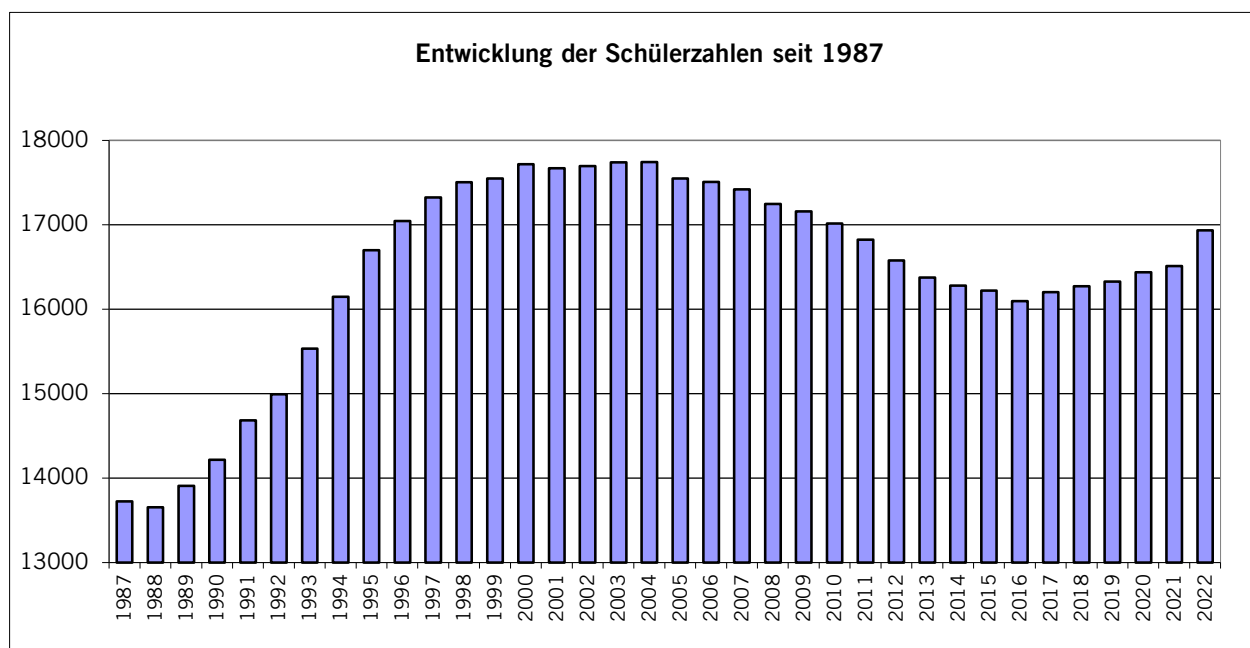
	Total			Kindergarten			Primarschule			Sekundarschule			Realschule			Werkschule		
	Knaben	Mädchen	Fremdsprachige	Knaben	Mädchen	Fremdsprachige	Knaben	Mädchen	Fremdsprachige	Knaben	Mädchen	Fremdsprachige	Knaben	Mädchen	Fremdsprachige	Knaben	Mädchen	Fremdsprachige
Bezirk Einsiedeln	52	48	24	48	52	18	54	46	28	49	51	13	54	46	22	44	56	22
Bezirk Gersau	53	47	20	57	43	41	52	48	13	7	14	3	8	6	3	0	0	0
Bezirk Höfe	53	47	38	51	49	40	51	49	38	50	50	25	65	35	39	62	38	71
Feusisberg	54	46	33	51	49	37	56	44	37									
Freienbach	50	50	43	51	49	40	49	51	44									
Wollerau	51	49	34	52	48	41	50	50	32									
Bezirk	59	41	38							50	50	25	65	35	39	62	38	71
Bezirk Küssnacht	52	48	30	54	46	35	50	50	26	49	51	20	56	44	41	70	30	74
Bezirk March	51	49	31	54	46	36	50	50	30	48	52	18	54	46	40	61	39	67
Altendorf	54	46	26	53	47	29	55	45	25									
Galgenen	55	45	31	60	40	34	53	47	30									
Innerthal	17	83	0	0	0	0	17	83	0									
Lachen	49	51	40	51	49	42	48	52	39									
Reichenburg	49	51	31	52	48	34	48	52	30									
Schübelbach	53	47	42	57	43	51	51	49	38									
Tuggen	48	52	19	54	46	17	46	54	20									
Vorderthal	46	54	5	44	56	0	47	53	7									
Wangen	49	51	14	54	46	19	48	52	12									
Bezirk	53	47	31							48	52	18	54	46	40	61	39	67
Bezirk Schwyz	52	48	21	53	47	24	52	48	22	48	52	11	56	44	27	29	71	46
Alpthal	28	72	8	0	0	0	28	72	8									
Arth	50	50	35	51	49	38	49	51	34									
Illgau	40	60	5	47	53	5	38	62	5									
Ingenbohl, Brunnen	54	46	25	54	46	28	54	46	24									
Lauerz	56	44	12	56	44	12	###	###	###									
Morschach	55	45	14	58	42	32	55	45	9									
Muotathal	53	47	8	52	48	7	53	47	9									
Oberiberg	49	51	16	68	32	11	41	59	18									
Riemenstalden	64	36	0	0	0	0	67	33	0									
Rothenthurm	49	51	15	46	54	17	50	50	14									
Sattel	51	49	9	55	45	14	50	50	7									
Schwyz	54	46	24	54	46	20	54	46	22									
Steinen	49	51	8	49	51	6	48	52	8									
Steinerberg	52	48	12	50	50	17	52	48	10									
Unteriberg	49	51	8	50	50	4	48	52	9									
Bezirk	51	49	19							48	52	11	56	44	27	29	71	46
Gemeinden / Bezirke	52	48	27	52	48	30	50	50	26	49	51	16	56	44	32	88	12	89
Privatschulen*	63	37	57	53	47	40	54	46	47	51	49	45						
Kanton (HZI / HZA)*	69	31	36	67	33	41	83	17	43	55	45	27						
Sprachheilschule	71	29	49	100	0	100	67	33	43									
Private Sonderschule (SiP)	86	14	14				86	14	14									

* alle Schülerinnen und Schüler Sekundarstufe I bei Sekundarschule eingetragen

Total	53	47	29	53	47	31	51	49	27	49	51	16	56	44	32	88	12	89
--------------	----	----	----	----	----	----	----	----	----	----	----	----	----	----	----	----	----	----

Entwicklung der Schülerzahlen

Entwicklung der Schülerzahlen seit 1987



Rückblick 10 Jahre

	13/14	14/15	15/16	16/17	17/18	18/19	19/20	20/21	21/22	22/23
Kindergarten öffentlich	2570	2665	2672	2679	2858	2830	2839	2960	2913	2983
Sprachheilkindergarten	22	18	16	7	15	17	16	17	7	7
Heilpädagogische Zentren	18	20	16	16	22	27	24	18	22	27
Kindergarten privat	127	126	147	156	123	136	160	122	126	150
Kindergarten total	2737	2829	2851	2858	3018	3010	3039	3117	3068	3167
Primarschule (öffentlich)	8585	8423	8393	8388	8408	8456	8580	8635	8673	8797
Einführungsklasse	92	100	97	83	90	92	96	85	78	100
Kleinklasse	86	83	85	80	76	77	68	61	64	59
Integrationsklasse				9	17	13	13	11	11	20
Sprachheilschule	58	61	64	68	61	63	64	64	64	61
Heilpädagogische Zentren	54	53	50	48	52	57	63	74	67	63
Primarschule privat	249	294	280	290	326	321	303	281	335	365
Sonderschule privat				6	11	16	18	18	19	20
Primarschule total	9124	9014	8969	8972	9041	9095	9205	9229	9311	9485
Sekundarschule (A)	2702	2614	2542	2487	2374	2381	2316	2341	2344	2358
Realschule (B)	1415	1408	1438	1414	1352	1322	1258	1250	1249	1295
Werkschule (C)	179	181	165	169	165	166	176	166	157	155
Integrationsklasse	0	6	4	24	22	25	24	24	26	68
Talentklasse	65	60	57	56	89	120	143	143	158	173
Heilpädagogische Zentren	51	52	51	47	47	44	42	32	42	56
Sek I privat	99	115	108	98	118	125	126	135	156	178
Sek I total	4511	4436	4365	4295	4167	4183	4085	4091	4132	4283
Volksschulen total	16375	16281	16222	16097	16204	16273	16327	16437	16511	16935

Verteilung auf die Bildungsjahre

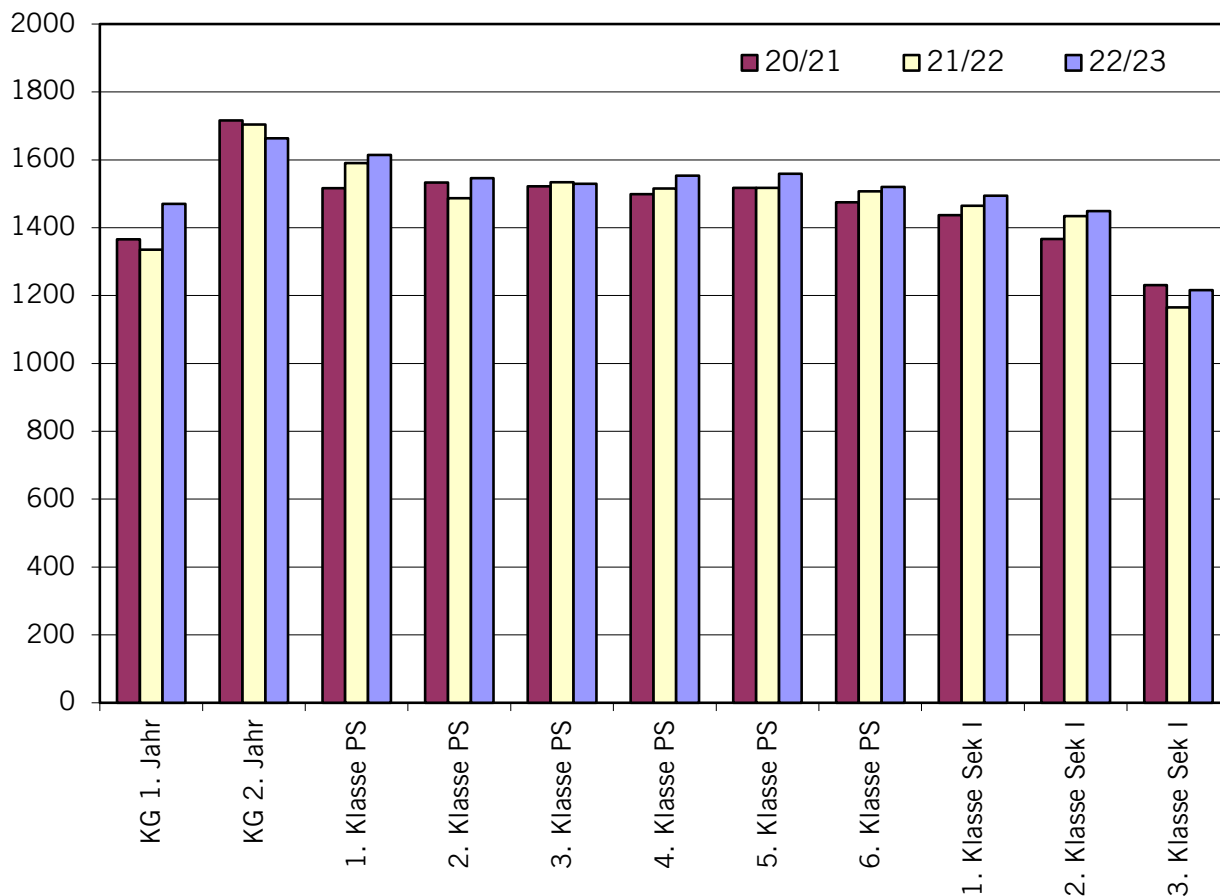
(ohne Untergymnasium)

	13/14	14/15	15/16	16/17	17/18	18/19	19/20	20/21	21/22	22/23
KG 1. Jahr	1038	1156	1162	1196	1321	1278	1329	1366	1335	1470
KG 2. Jahr	1659	1635	1657	1639	1660	1688	1670	1716	1704	1663
1. Klasse PS	1481	1516	1520	1532	1527	1551	1562	1516	1590	1614
2. Klasse PS	1493	1428	1480	1487	1481	1499	1503	1533	1487	1546
3. Klasse PS	1431	1504	1428	1477	1477	1495	1490	1522	1534	1529
4. Klasse PS	1503	1430	1510	1422	1493	1478	1515	1499	1515	1553
5. Klasse PS	1546	1506	1430	1505	1424	1512	1492	1517	1517	1559
6. Klasse PS	1558	1516	1487	1418	1498	1411	1485	1475	1507	1520
1. Klasse Sek I	1566	1532	1499	1464	1390	1481	1379	1437	1465	1494
2. Klasse Sek I	1540	1537	1499	1477	1454	1402	1448	1367	1434	1449
3. Klasse Sek I	1321	1285	1316	1283	1254	1231	1192	1231	1165	1216
<i>Ohne Zuteilung:</i>										
<i>Integrationsklassen*</i>					33	39	38	37	37	88
<i>HZI/HZA/SHS/SiP</i>	202	203	204	197	192	208	224	227	221	234
<i>OS Theresianum</i>										
<i>Ingenbohl**</i>	37	33	30							
Total	16375	16281	16222	16097	16204	16273	16327	16437	16511	16935

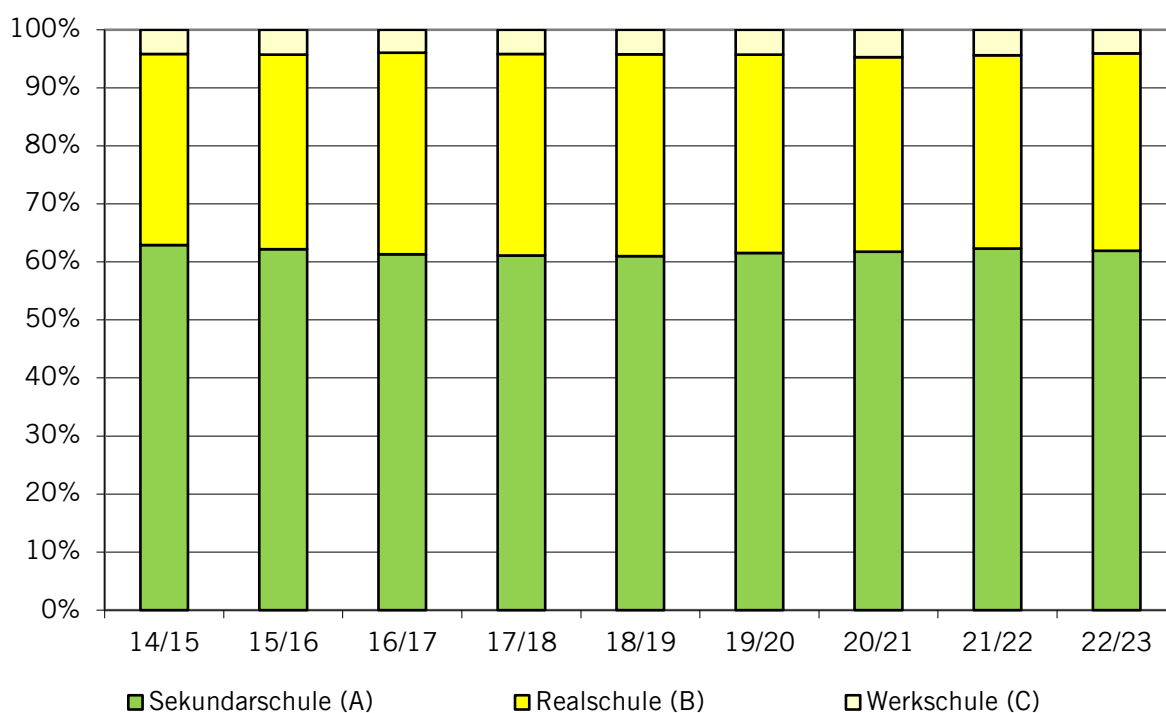
* bis 2015/16 bei den 1. - 3. Klassen Sek I mitgerechnet

** ab 2015/16 bei den 1. - 3. Klassen Sek I mitgerechnet

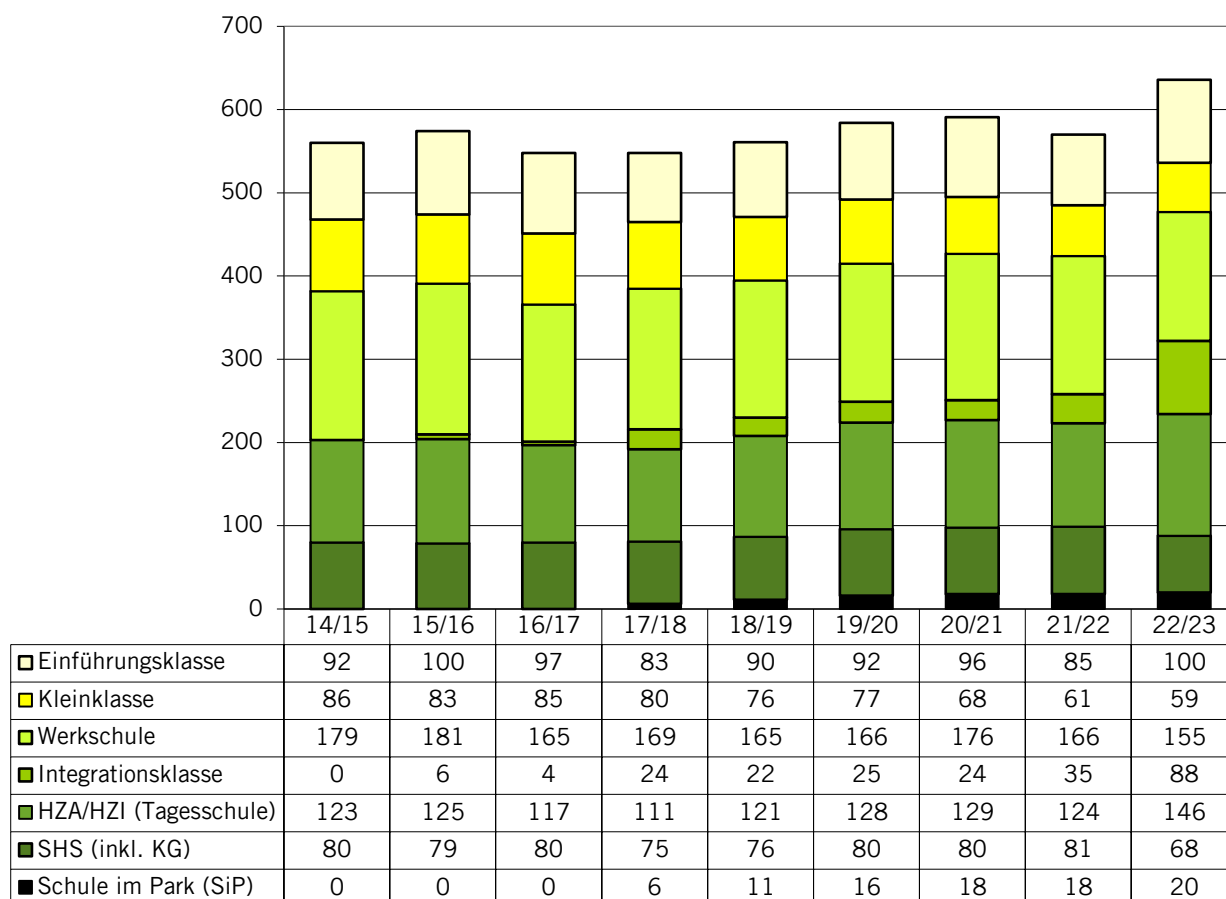
Verteilung der Bildungsjahre über die letzten drei Schuljahre



Verteilung auf Schultypen der Sekundarstufe I

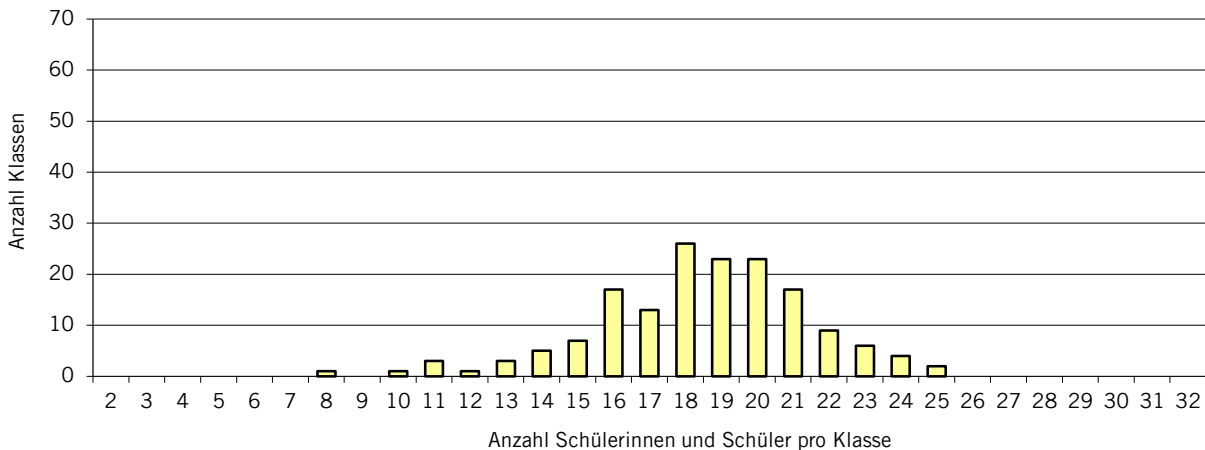


Schülerinnen und Schüler in Sonderklassen und Sonderschulen

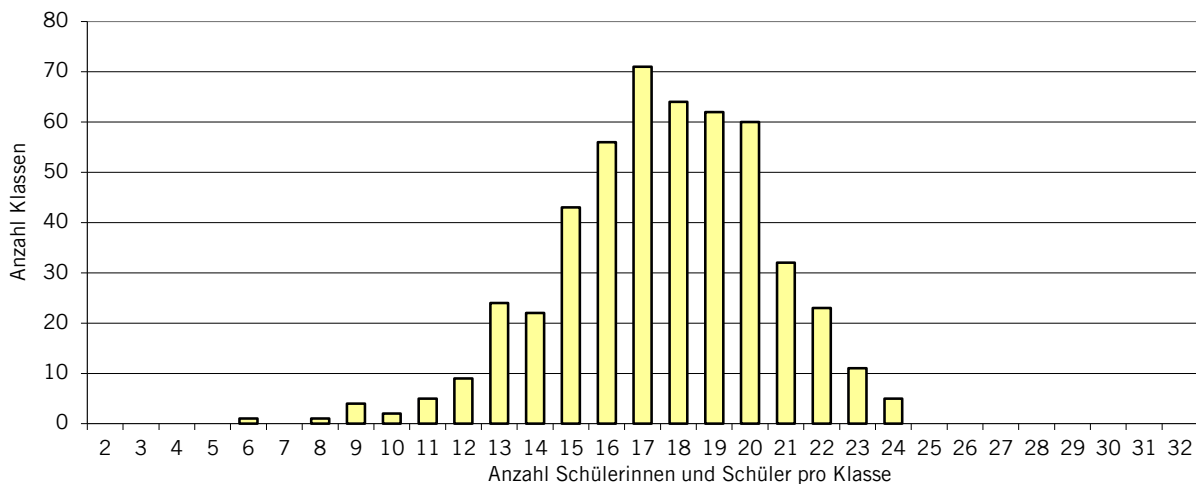


Kindergarten Ø 18.5

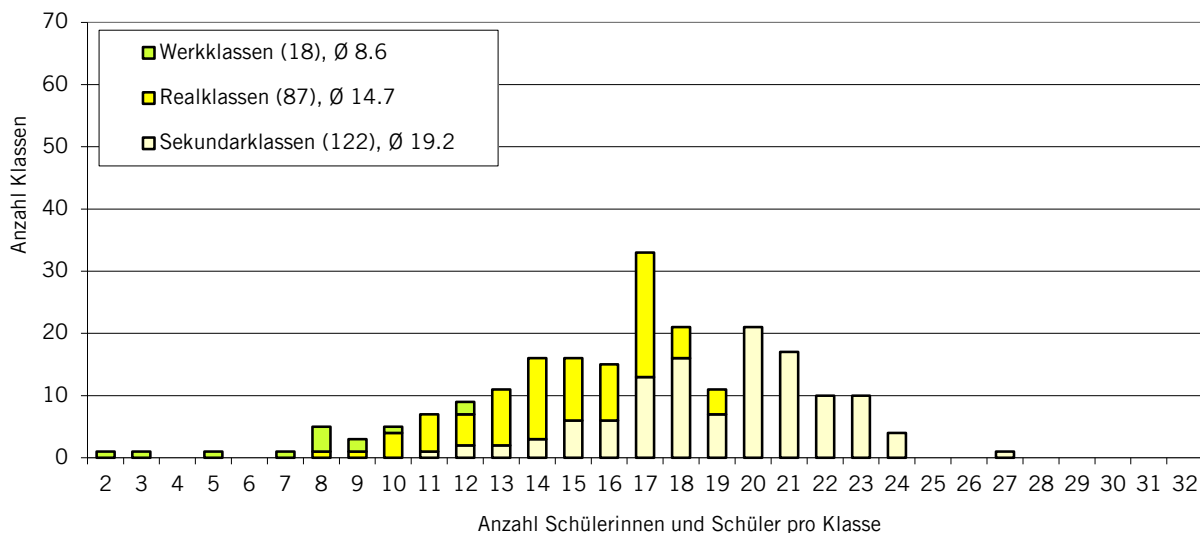
(ohne besondere Form in Gesamtschulen)



Primarschule Ø 17.5

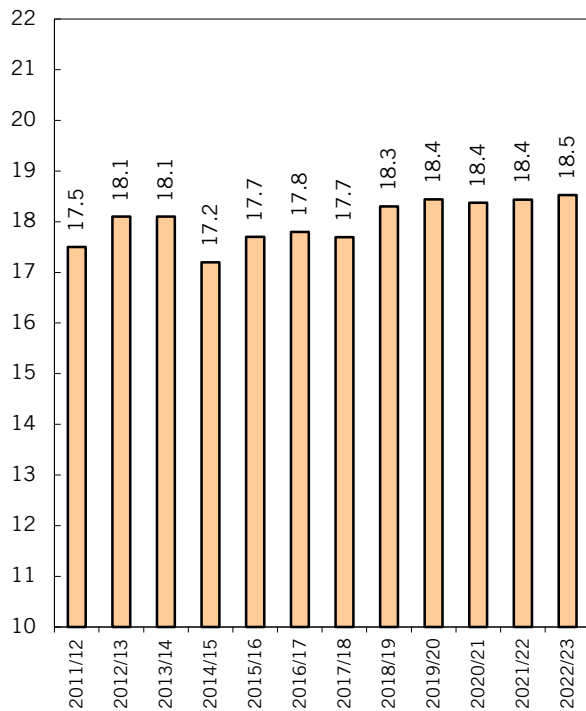


Sekundarstufe I

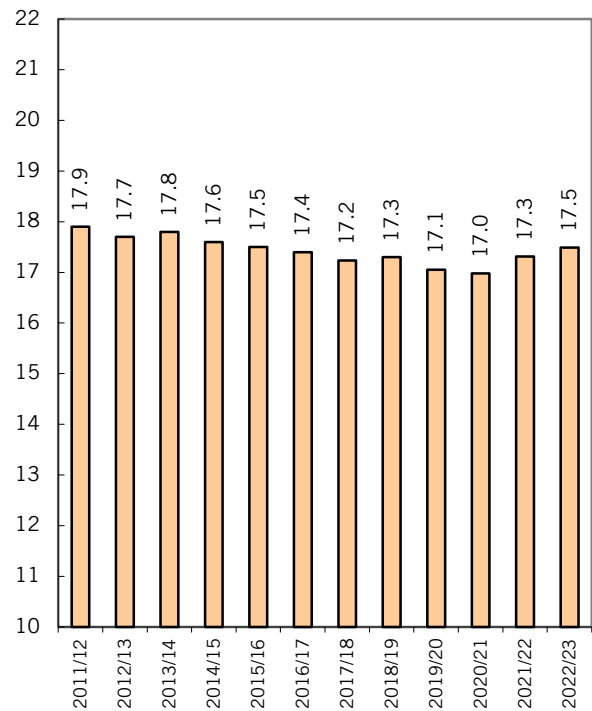


Entwicklung der durchschnittlichen Klassengrößen

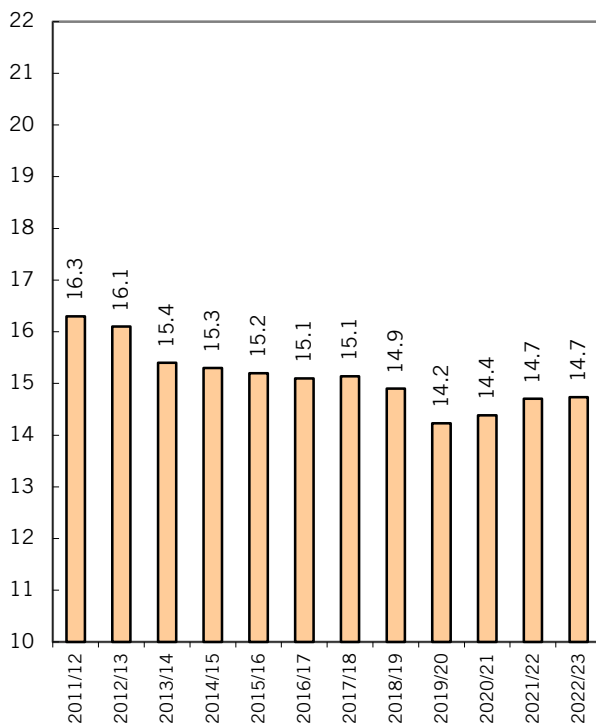
Kindergarten (öffentlich)



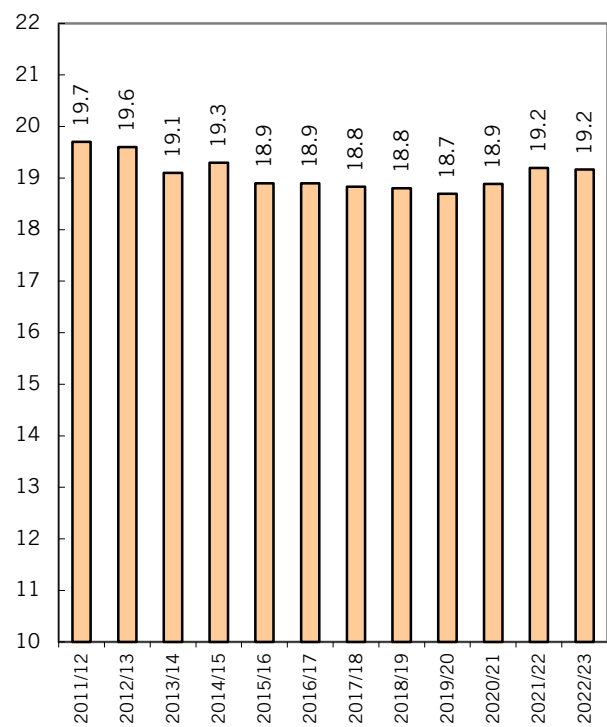
Primarschule (öffentlich)



Realschule (öffentlich)



Sekundarschule (öffentlich)

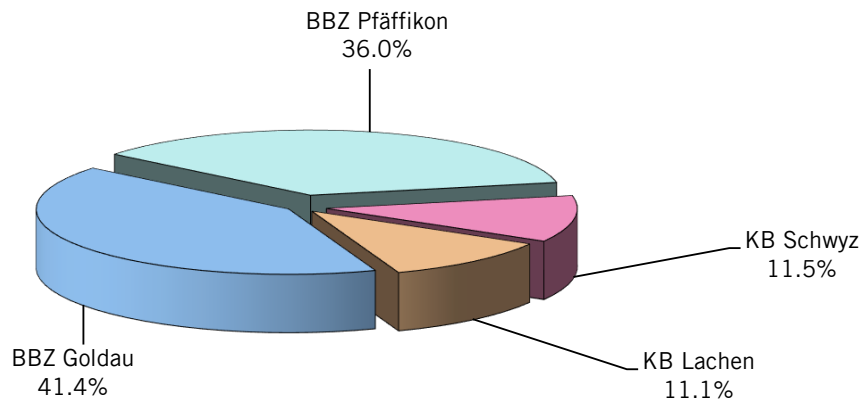


Berufsfachschulen

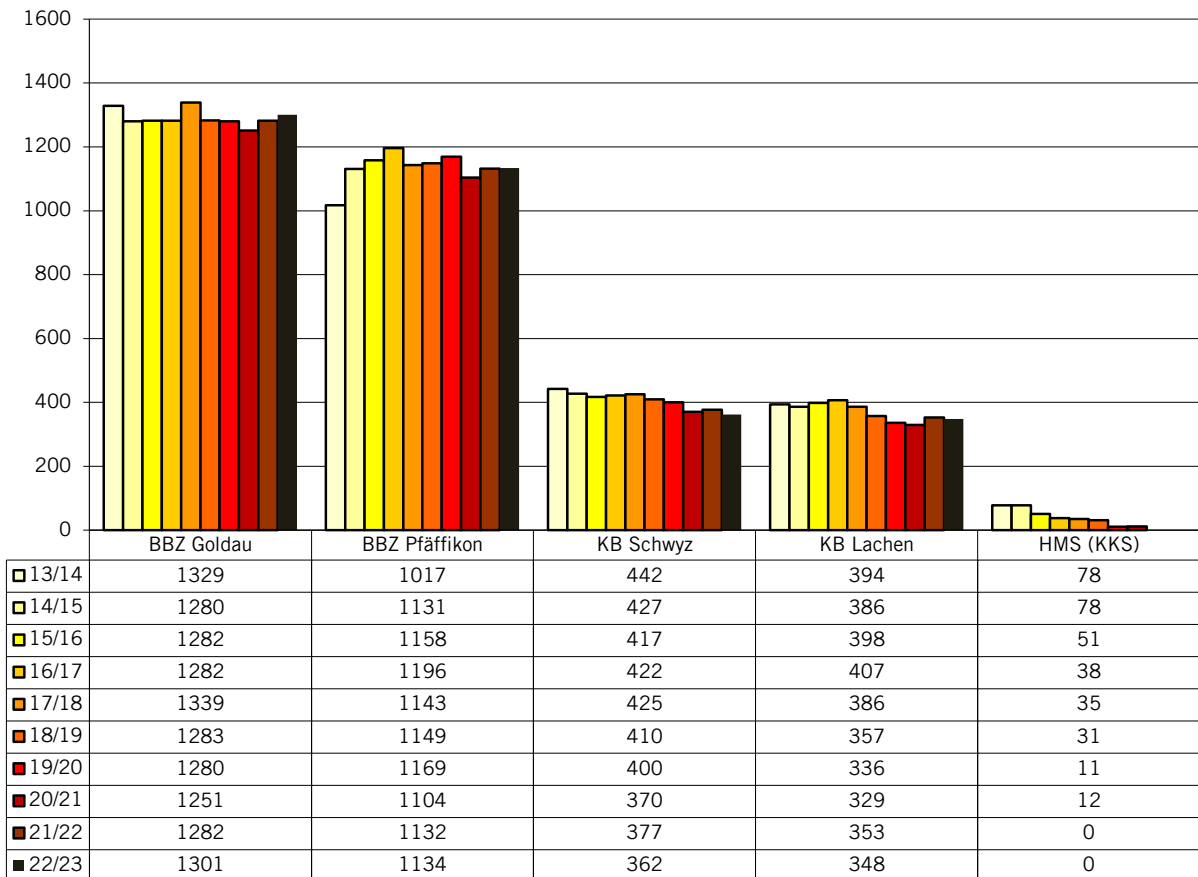
Bildungsangebote im Kanton Schwyz

Stand September 2022

Berufsbildungszentrum Goldau	1301
Berufsbildungszentrum Pfäffikon	1134
Kaufmännische Berufsschule Schwyz	362
Kaufmännische Berufsschule Lachen	348
Total	3145



Entwicklung seit 2013



Schülerzahlen der Berufsfachschulen

	Lehr- / Bildungsjahr			Lernende	Klassen	Klassengrösse	Frauenanteil %	fremdsprachig %
	1	2	3					
Kaufmännische Berufsschule Schwyz (KBS)								
Kaufleute M-Profil / Berufsmatura	13	15	11	39	3	13.0	64	8
Kaufleute E-Profil	18	17	18	161	9	17.9	57	11
	18	17	19					
	18	18	18					
Kaufleute BMS (Teilzeit, Erwachsene)	8			8	1	25.0	64	4
Kaufleute BMS (Vollzeit, Erwachsene) <small>* eine gemeinsame Klasse BMS</small>	17			17	*			
Detailhandelsassistent/in EBA	10	8		18	2	9.0	67	28
Detailhandelsfachmann/-frau EFZ	13	15	18	95	6	15.8	63	8
	13	17	19					
Handelsschule (edupool.ch)	24			24	1	24.0	83	4
Total				362	22	16.5	62	10

Kaufmännische Berufsschule Lachen (KBL)

Kaufleute M-Profil / Berufsmatura	11	17	11	39	3	13.0	56	10
Kaufleute B-Profil <small>** eine gemeinsame Klasse</small>	** 3	14	19	36	3	12.0	78	17
Kaufleute E-Profil	13	17	19	104	6	14.9	68	11
	15	16	20					
	** 4							
Kaufleute BMS (Vollzeit, Erwachsene)	16			16	1	16.0	38	
Kaufleute BMS (Teilzeit, Erwachsene)	13	8		21	2	10.5	62	19
Detailhandelsassistent/in EBA	7	17		24	2	12.0	46	46
Detailhandelsfachmann/-frau EFZ	18	18	17	108	6	18.0	52	20
	19	19	17					
Total				348	23	15.1	59	17

Schülerzahlen der Berufsfachschulen (2. Teil)

	Lehr- / Bildungsjahr				Lernende	Klassen	Klassengrösse	Frauenanteil %	fremdsprachig %
	1	2	3	4					
Berufsbildungszentrum Pfäffikon									
Schulisches Brückenangebot	24				24	1	24.0	71	33
Kombiniertes Brückenangebot A	10				42	4	10.5	50	45
	10								
	12								
	10								
Kombiniertes Brückenangebot B	11				23	2	11.5	41	59
	12								
Integrationsbrückenjahr	10	6			35	4	8.8	49	100
	10	9							
Integrationsbrückenjahr 21plus	13				26	2	13.0	54	100
	13								
Integrationsangebot für Jugendliche aus der Ukraine	12				12	1	12.0	58	100
Berufsmatura (technische Richtung, Vollzeit, Erwachsene)	18				18	1	18.0	17	6
Berufsmatura (Gesundheitliche und soziale Richtung, Vollzeit, Erwachsene)	13				24	2	12.0	63	8
	11								
Assistent/in Gesundheit und Soziales EBA <small>*** Durch partielle Zusammenlegung ergibt es bei der Klassenzahl teilweise Dezimalstellen.</small>	9	8			23	***2.82	8.2	83	39
		6							
Fachmann/-frau Betriebsunterhalt EFZ	11	18	16		83	5.91	14.0	5	17
	11	12	15						
Fachmann/-frau Gesundheit EFZ	20	18	17		199	11	18.1	90	20
	21	18	21						
	22	18	16						
	12	16							
Heizungsinstallateur/in EFZ	13	12	17		42	3	14.0		19
Haustechnikpraktiker/in EBA (Heizung) <small>* gemeinsame Klasse Haustechniker/in EBA (Sanitär)</small>	1				1	0.5	-		
Haustechnikpraktiker/in EBA (Sanitär)	5	9			14	1.5	7.5		50
Landwirt/in EFZ <small>zwei Klassen für Erwachsene in der Nachholbildung ohne Besuch von ABU und Sport</small>	13	17	20		98	5.1	19.2	18	
	12	16	20						
Logistiker EFZ	23	22	18		124	6	20.7	10	17
	22	22	17						
Metallbauer/in EFZ	12	12	19	15	67	5	13.4	1	6
		9							
Polymechaniker/in EFZ <small>gemeinsame Klassen mit Konstrukteur/in EFZ</small>	18	15	12	17	106	6	21.2	8	14
	13	8	11	12					
Konstrukteur/in EFZ <small>gemeinsame Klassen mit Polymechaniker/in EFZ</small>	6	5	5	5	21	2	10.5	5	14
Produktionsmechaniker/in EFZ	5	9	8		22	2.57	8.6	5	23
Restaurationsfachmann/-frau EFZ	7	7	10		24	2.91	8.2	71	8
Sanitärinstallateur/in EFZ	13	12	13		78	6	13.0		12
	15	12	13						
Spengler/in EFZ <small>ABU und TuS gemeinsam mit Produktionsmechaniker/in EFZ und Sanitärinstallateur/in EFZ</small>	11	9	8		28	2.57	10.6	7	11
Total					1134	77.7	14.6	32	23

Schülerzahlen der Berufsfachschulen (3. Teil)

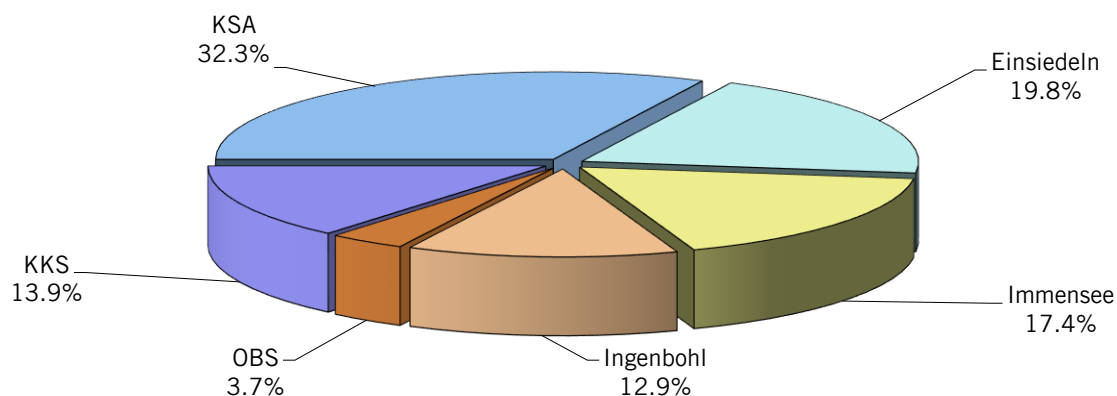
	Lehr- / Bildungsjahr				Lernende	Klassen	Klassengröße	Frauenanteil %	fremdsprachig %	
	1	2	3	4						
Berufsbildungszentrum Goldau										
Schulisches Brückenangebot	27				27	2	13.5	52	37	
Integrationsbrückenjahr 21plus	11				24	2	12.0	54	100	
	13									
Berufsmittelschule (div. Berufe) bereits in Klassen der berufl. Grundbildung berücksichtigt	38				38	1	14.0	16	3	
		16	14	8						
Berufsmatura technische Richtung (Teilzeit, Erwachsene)	10				10	1	10.0	40		
Berufsmatura technische Richtung (Vollzeit, Erwachsene)	19				19	1	19.0	24		
Automatiker/in EFZ *** Durch partielle Klassenzusammenlegung ergibt es bei der Klassenzahl teilweise Dezimalstellen.	11	13	11	10	45	*** 3.35	13.4	2	2	
Automobilassistent/in EBA	8	10			18	2	9.0	6	28	
Automobilfachfrau/-mann EFZ	21	13	21		55	3.25	16.9	5	16	
Automobil-Mechatroniker/in EFZ	10	13	10	17	50	3.1	16.1	2	2	
Bäcker/in - Konditor/in - Confiseur/in EFZ	10	15	11		81	5	16.2	84	5	
	15	12	18							
Coiffeur/in EFZ	9	9	18		36	2.5	14.4	83	31	
Elektroinstallateur/in EFZ	19	18	15	13	130	6.75	19.3	2	9	
	22	17	12	14						
Montage-Elektriker/in EFZ	7	16	10		33	2.5	13.2	6	21	
Fahrradmechaniker/in EFZ	13	12	19		68	4.25	23.2	15	10	
	15	9								
Kleinmotorrad- und Fahrradmechaniker/in EFZ			1		1	-				
Motorradmechaniker/in EFZ	15	10	16	10	51	3.05	16.7	10	4	
Forstwart/in EFZ	14	21	19		83	4.75	17.5	2		
	12	17								
Maler/in EFZ	19	22	12		66	3.75	17.6	70	5	
			13							
Maurer/in EFZ	9	9	15		33	2.5	13.2	3	9	
Schreiner/in EFZ	13	13	11	15	108	6.75	16.0	17	5	
	12	18	12	14						
Schreinerpraktiker/in EBA	6	7			13	1.75	7.4		38	
Zeichner/in EFZ (Fa. Architektur)	21	19	16	18	74	3.25	22.8	39	1	
Zeichner/in EFZ (Fa. Ingenieurbau)	8	12	7	9	36	3.1	11.6	8	3	
Zimmermann/Zimmerin EFZ	18	20	17	14	209	11.75	17.8	2		
	19	13	16	21						
	18	17	19	17						
Holzbearbeiter/in EBA	3				3	0.75	3.0		33	
ABU für Erwachsene	18				18	1	18.0	83	78	
					Total	1301	82.1	15.8	22	10
ZUSAMMENFASSUNG										
Gewerbliche Berufsfachschulen					2435	159.8	15.2	27	16	
Kaufmännische Berufsschulen					710	45	15.8	61	13	
Total Berufsfachschulen					3145	204.8		34	15	

Mittelschulen

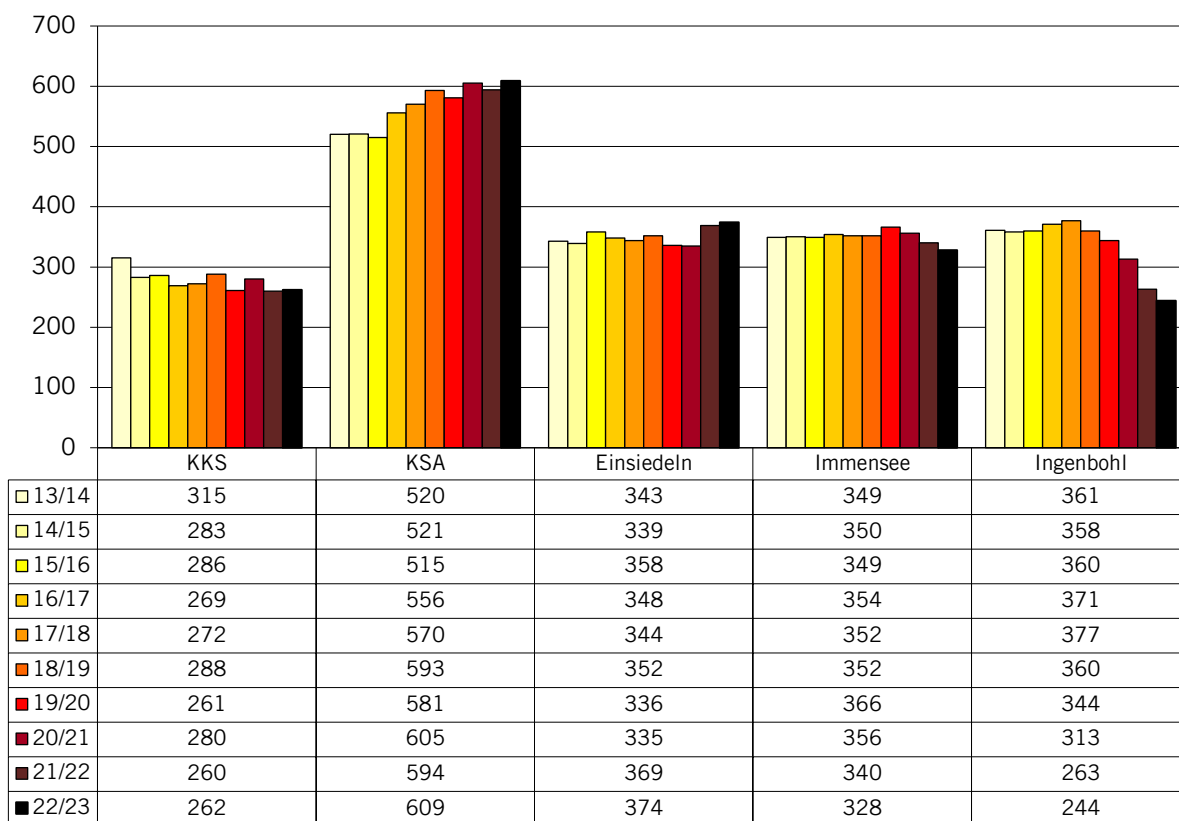
Bildungsangebote im Kanton Schwyz

Stand September 2022

Kantonsschule Kollegium Schwyz (KKS)	262
Kantonsschule Ausserschwyz (KSA)	609
Stiftsschule Einsiedeln (privat, mit Leistungsauftrag)	374
Gymnasium Immensee (privat, mit Leistungsauftrag)	328
Theresianum Ingenbohl (privat, mit Leistungsauftrag)	244
Obersee Bilingual School (privat, ohne Leistungsauftrag)	69
Total	1886



Entwicklung seit 2013 *



* Kantonale Mittelschulen und private Mittelschulen mit Leistungsauftrag des Kantons

Schülerzahlen der Mittelschulen

2 Seiten

Kantonale Mittelschulen

Schwyz (KKS)	Bildungsjahr				Lernende	Klassen	Klassengrösse	Frauenanteil %	fremdsprachig %	Schülerinnen und Schüler aus dem Kanton Schwyz %
	1	2	3	4						
Gymnasium	19	19	17	21						
	21	20	20	18						
	20	19	20	11						
	21		16							
Total KKS					262	14	18.7	55	18	99.2

Ausserschwyz (KSA)

Gymnasium	21	23	21	23						
	17	15	21	20						
	22	16	16	20						
	21	15	16	16						
	21	20	18	19						
	20	24	19	15						
	23		11							
	18									
	19				530	28	18.9	57	21	96
Fachmittelschule Pädagogik -Fachmaturität Pädagogik	20	20	22		79	4	19.8	76	10	82
Total KSA					609	32	19.0	60	20	94

Private Mittelschulen mit Leistungsauftrag des Kantons

Einsiedeln

Gymnasium	27	27	22	13						
	23	23	15	13						
	24	27	13	18	245	12	20.4	59	17	83
Untergymnasium	23	20								
	22	21								
	22	21			129	6	21.5	47	19	84
Total Einsiedeln					374	18	20.8	55	18	83

Schülerzahlen der Mittelschulen (2. Teil)

Immensee	Bildungsjahr				Lernende	Klassen	Klassengrösse	Frauenanteil %	fremdsprachig %	Schülerinnen und Schüler aus dem Kanton Schwyz %
	1	2	3	4						
Gymnasium	18	16	23	20	234	12	19.5	55	9	52
	18	19	23	22						
	15	19	22	19						
Untergymnasium	23	22			94	4	23.5	51	10	50
	24	25								
Total Immensee					328	16	20.5	54	9	52

Theresianum Ingenbohl

Gymnasium	21	20	13	11	104	6	17.3	100	3	91
			14	25						
Fachmittelschule (FMS)	23	18	20		140	7	20.0	84	6	76
		12	16							
-Fachmaturität Pädagogik				14						
-Fachmaturität Gesundheit*				21						
-Fachmaturität Soziale Arbeit*				9						
				7						
Total Ingenbohl (ohne Orientierungsschule)					244	13	18.8	91	5	82

* Klassen werden nicht gezählt, da Schülerinnen und Schüler ein Praktikum absolvieren

Orientierungsschule / Sekundarstufe I siehe Privatschulen (Seite 22)

Private Mittelschulen ohne Leistungsauftrag des Kantons

Obersee Bilingual School

Sekundarstufe I siehe Privatschulen (Seite 22)

Gymnasium	18	10	11	6	69	7	9.9	28	75	32
International	9	9	6							

ZUSAMMENFASSUNG

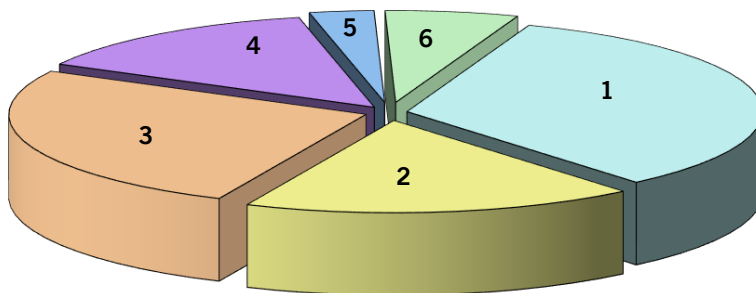
Kantonale Gymnasien	792	42	18.9	57	20	97
Private Gymnasien mit Leistungsauftrag des Kantons	583	30	19.4	64	11	72
Private Gymnasien ohne Leistungsauftrag des Kantons	69	7	9.9	28	75	32
Fachmittelschule (FMS inkl. FMP, FMGes und FMSoz)	219	11	19.9	81	8	78
Untergymnasien (Sekundarstufe I) **	223	10	22.3	48	15	70
Total Kt. Schwyz	1886	100	18.9	60	17	82

** ohne Sekundarstufe I der Obersee Bilingual School (s. dazu Seite 22)

Schwerpunktfächer an den Gymnasien 2022/23

Gemäss dem Maturitätsanerkennungsreglement (MAR) besteht die Ausbildung für Schülerinnen und Schüler aus je zehn Grundlagen- sowie einem individuell gewählten Schwerpunkt- und Ergänzungsfach. Mit Ausnahme der Stiftsschule Einsiedeln, wo Latein ein Grundlagenfach darstellt, führen alle Gymnasien Englisch im Grundlagenfach. Eine Sprache, die als Grundlagenfach belegt wird, kann nicht als Schwerpunktfach gewählt werden.

Nachstehend ist die Anzahl der von den Schülerinnen und Schülern gewählten Schwerpunktfachgebiete aufgeführt. Sie werden grösstenteils ab dem zweiten Ausbildungsjahr unterrichtet; je nach Grösse der Schule ist die Angebotspalette der Schwerpunktfächer unterschiedlich. Die Erhebung erfolgt ab der 2. Klasse des Gymnasiums.



1	Naturwissenschaften		343
	- Physik und Anwendungen der Mathematik	164	
	- Biologie und Chemie	179	
2	Moderne Sprachen		183
	- Spanisch		
	- Englisch		
	- Italienisch		
3	Wirtschaft und Recht		268
4	Musischer Bereich		142
	- Bildnerisches Gestalten	80	
	- Musik	62	
5	Alte Sprachen		30
6	Philosophie/Pädagogik/Psychologie		62
	Total		1028

Maturitätsquoten 2020

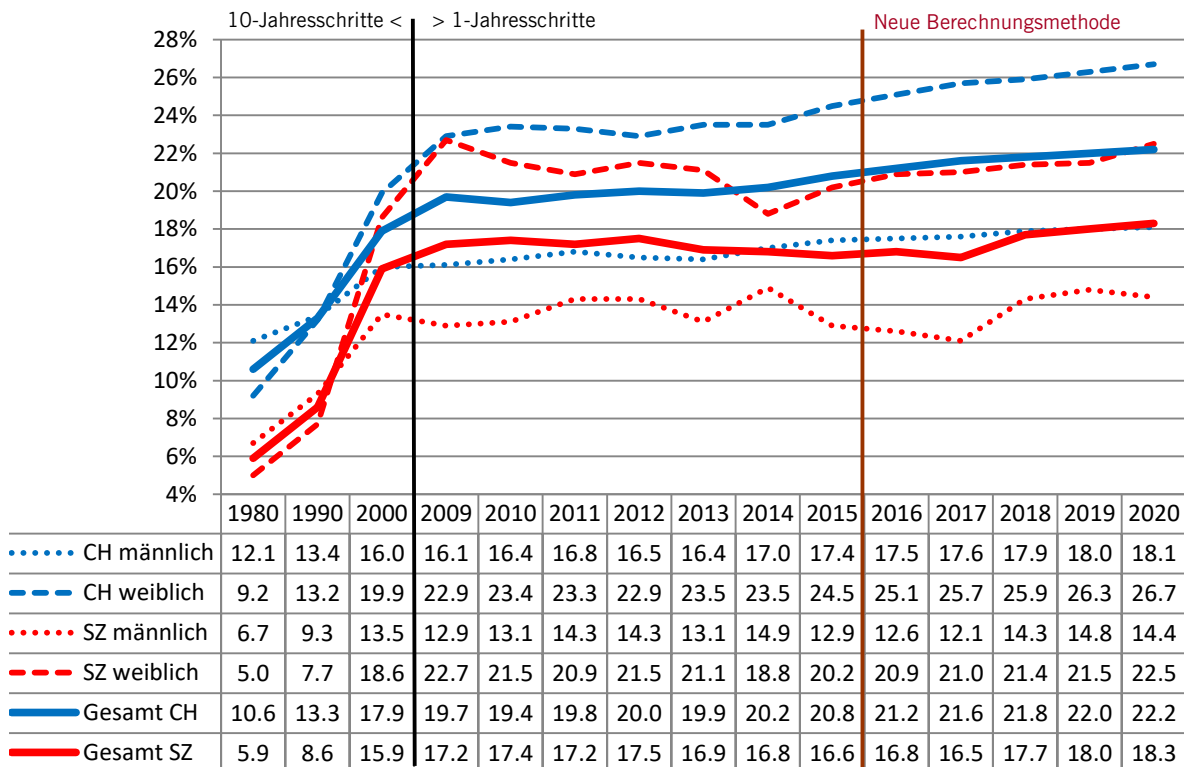
2 Seiten

Die Maturitätsquoten bezeichnen den Anteil der Personen mit einer Maturität über drei Jahre (Durchschnitte 2019-2021) bis zum 25. Altersjahr, in Prozent der gleichaltrigen Referenzbevölkerung.

Quelle: Bundesamt für Statistik / Stand: November 2022

Quote Gymnasiale Maturitäten

Gesamtschweizerisch beträgt die gymnasiale Maturitätsquote 22.2 % (Frauen 26.7 % / Männer 18.1 %). Jene des Kantons Schwyz beträgt 18.3 % (Frauen 22.5 % / Männer 14.4 %).



Quote Berufsmaturitäten

Gesamtschweizerisch beträgt die Berufsmaturitätsquote 16.2 % (Frauen 15.6 % / Männer 16.7 %). Jene des Kantons Schwyz beträgt 12.1 % (Frauen 12.1 % / Männer 12.2 %).

	2015	2016	2017	2018	2019	2020
CH männlich	15.7	16.0	16.2	16.3	16.5	16.7
CH weiblich	14.6	14.8	15.1	15.3	15.4	15.6
SZ männlich	14.3	14.1	13.8	12.8	12.6	12.2
SZ weiblich	11.6	11.8	11.8	11.9	11.6	12.1
Gesamt CH	15.1	15.4	15.7	15.8	15.9	16.2
Gesamt SZ	13.0	13.0	12.8	12.4	12.1	12.1

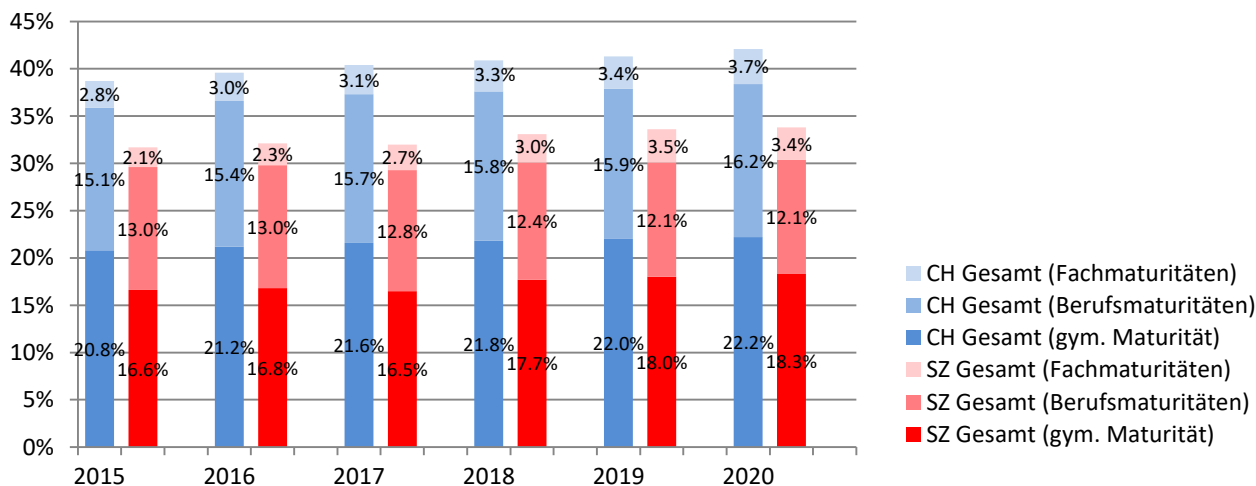
Maturitätsquoten 2020 (2. Teil)

Quote Fachmaturitäten

Gesamtschweizerisch beträgt die Fachmaturitätsquote 3.7 % (Frauen 6.0 % / Männer 1.6 %). Jene des Kantons Schwyz beträgt 3.4 % (Frauen 6.2 % / Männer 1.0 %).

	2015	2016	2017	2018	2019	2020
CH männlich	1.0	1.1	1.2	1.3	1.5	1.6
CH weiblich	4.6	5.0	5.2	5.4	5.5	6.0
SZ männlich	0.4	0.7	1.0	0.9	1.1	1.0
SZ weiblich	3.7	3.9	4.4	5.2	6.1	6.2
Gesamt CH	2.8	3.0	3.1	3.3	3.4	3.7
Gesamt SZ	2.1	2.3	2.7	3.0	3.5	3.4

ZUSAMMENFASSUNG



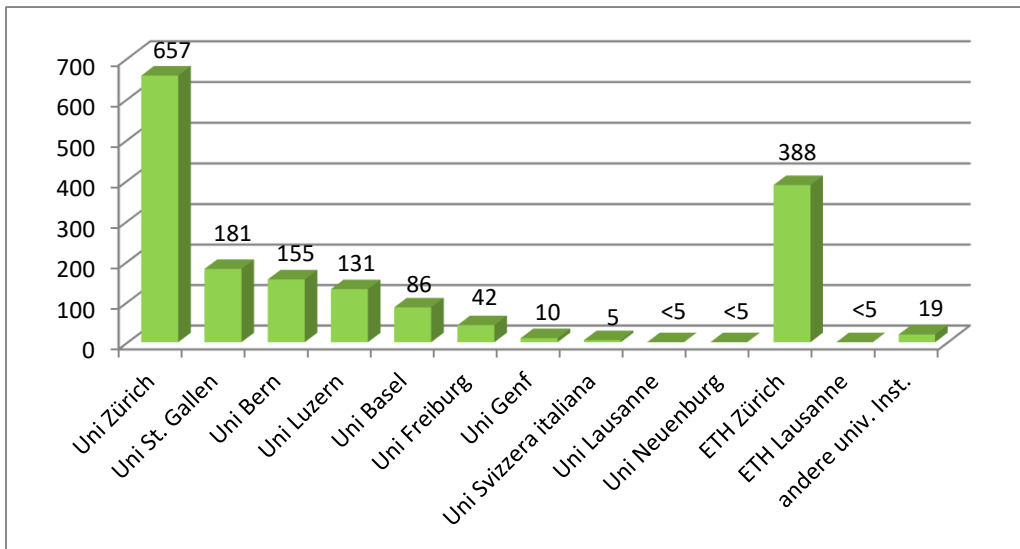
Studierende an universitären Hochschulen

Quelle: Bundesamt für Statistik
Stichtag 15. Oktober 2021

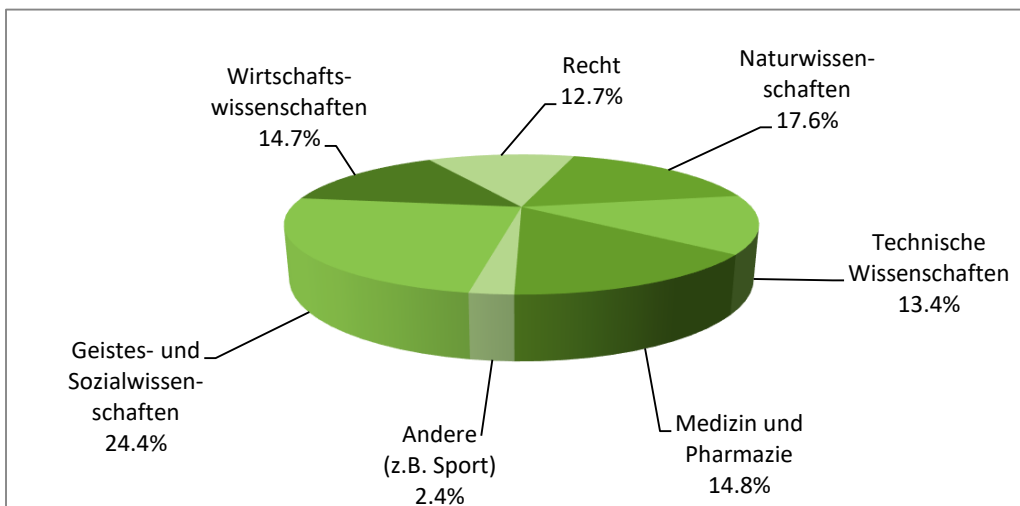
Studierende an Universitäten/ETH 2021/2022

Studierende mit Wohnsitz im Kanton Schwyz ...

... nach Studienort



... nach Fachrichtung



... nach Studienstufen und Geschlecht

Studienstufe	%		Frauenanteil %
	Anzahl	Anteil (%)	
Bachelor	1019	60.6	52.6
Master	445	26.4	55.5
Doktorat	156	9.3	55.1
Andere Stufen	62	3.7	62.9
Total Studierende	1682	100	54.0

Studierende an Fachhochschulen (FH, ohne PH)

Quelle: Bundesamt für Statistik

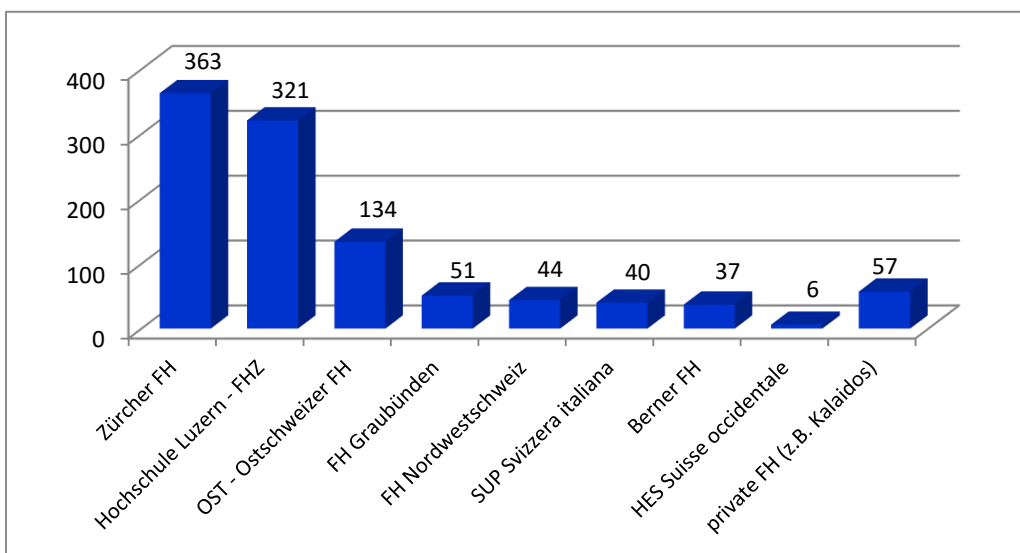
Stichtag 15. Oktober 2021

Studierende an Fachhochschulen 2021/2022

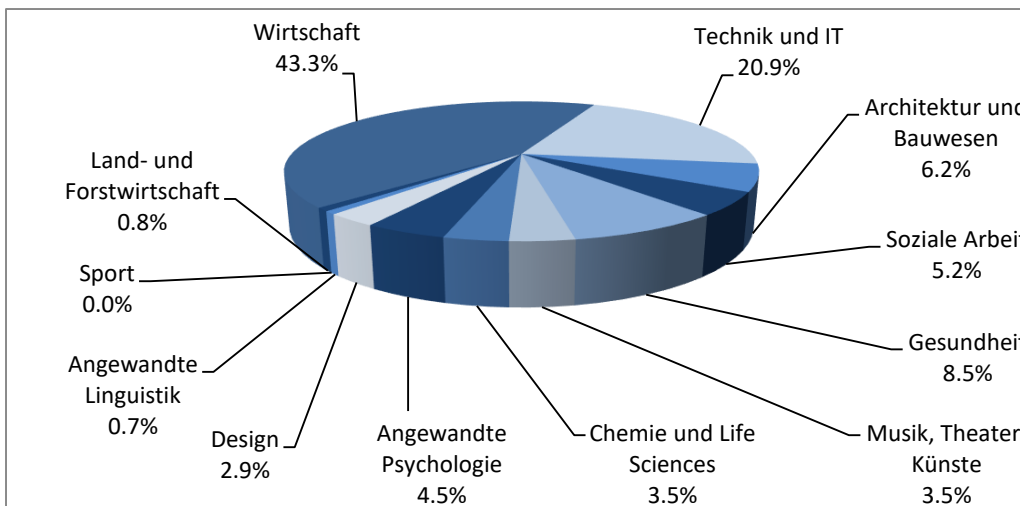
(ohne Pädagogische Hochschulen)

Studierende mit Wohnsitz im Kanton Schwyz ...

... nach Studienort



... nach Fachrichtung



... nach Studienstufen und Geschlecht

Studienstufe	%		Frauenanteil %
	Anzahl	Anteil	
Bachelor	798	75.8	44.9
Master	119	11.3	46.2
Weiterbildung	136	12.9	40.4
Total Studierende	1053	100	44.4

Studierende an Pädagogischen Hochschulen (PH)

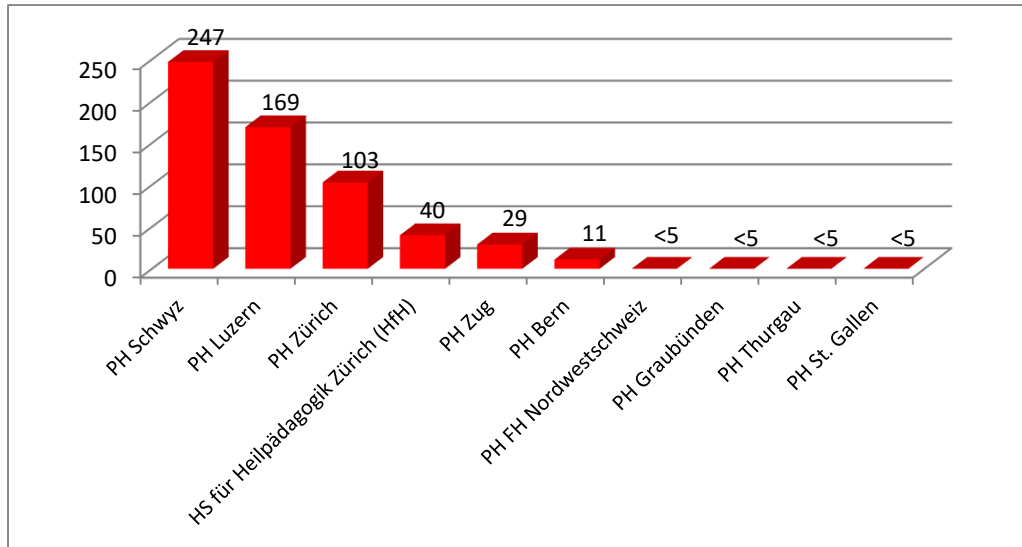
Quelle: Bundesamt für Statistik

Stichtag 15. Oktober 2021

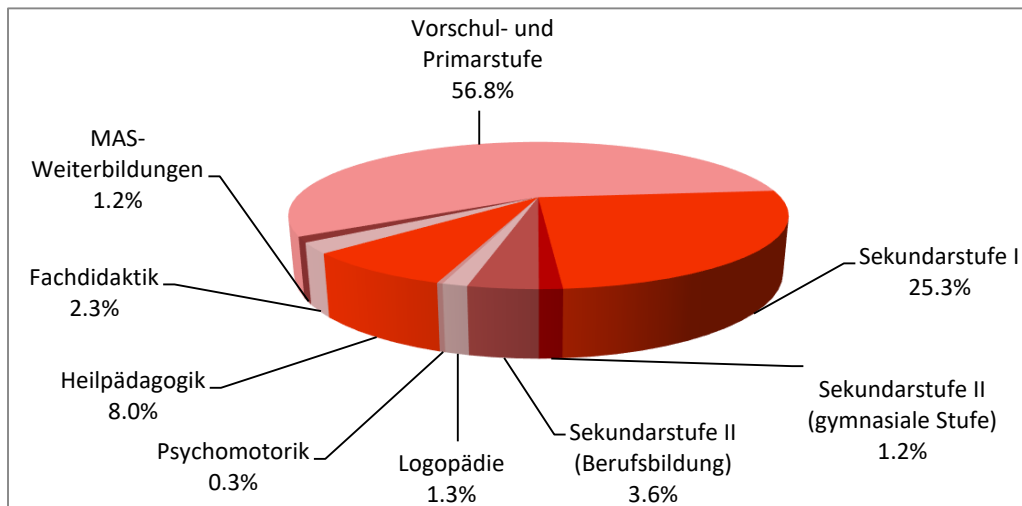
Studierende an Pädagogischen Hochschulen 2021/2022

Studierende mit Wohnsitz im Kanton Schwyz ...

... nach Studienort



... nach Fachrichtung

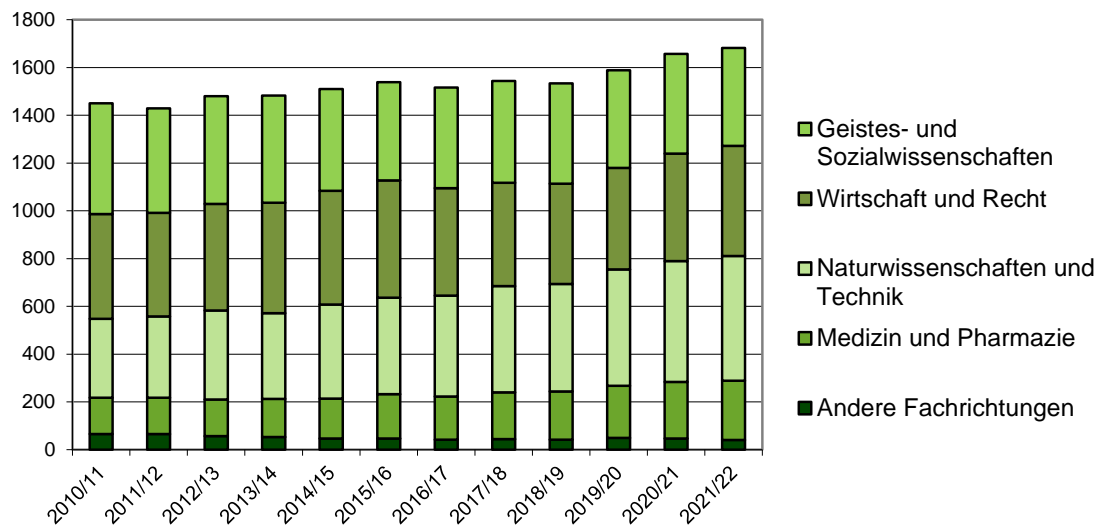


... nach Studienstufen und Geschlecht

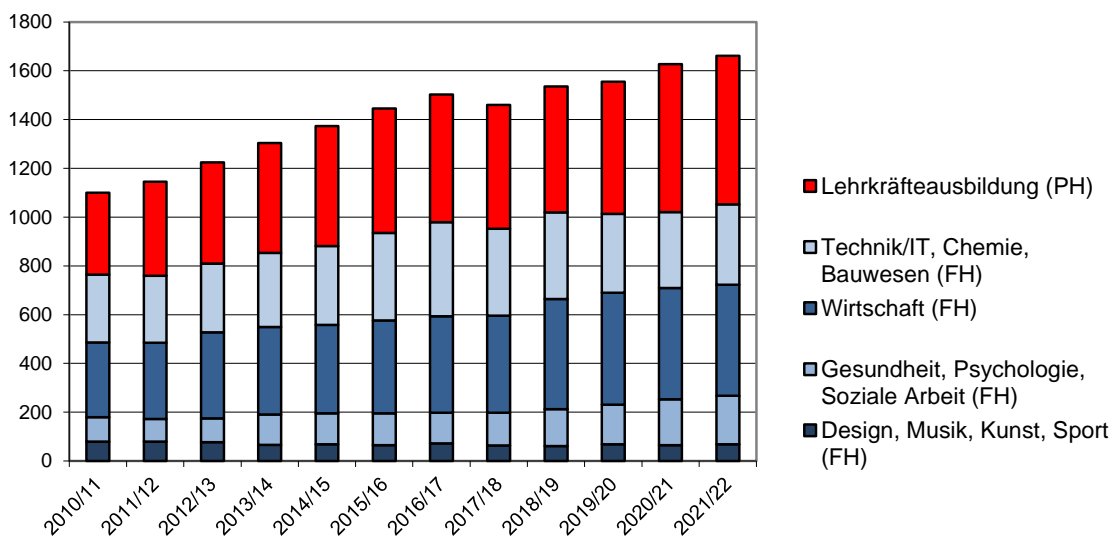
Studienstufe	%		Frauenanteil %
	Anzahl	Anteil	
Bachelor	441	72.4	78.2
Master	133	21.8	63.2
Diplomstudium	29	4.8	37.9
Weiterbildung	6	1.0	66.7
Total Studierende	609	100	72.9

Entwicklung der Studierenden der Tertiärstufe

Schwyzer Studierende an Universitäten/ETH



Schwyzer Studierende an Fachhochschulen und Pädagogischen Hochschulen



Abkürzungen

ABU	Allgemeinbildender Unterricht
AS	Anschlussstufe in HZ
BBZG	Berufsbildungszentrum Goldau
BBZP	Berufsbildungszentrum Pfäffikon
BMS	Berufsmittelschule
CH	Schweiz
EBA	Eidgenössisches Berufsattest
EFZ	Eidgenössisches Fähigkeitszeugnis
EK	Einführungsklassen
ES	Eingangsstufe in HZ
FH	Fachhochschule
FMGes	Fachmaturität Gesundheit
FMP	Fachmaturität Pädagogik
FMSoz	Fachmaturität Soziale Arbeit
FMS	Fachmittelschule
Gym	Gymnasium (Mittelschule)
HZ	Heilpädagogisches Zentrum
IBA	Integratives Brückenangebot
IF	Integrative Förderung
IK	Integrationsklassen (Einstiegsklassen für Fremdsprachige)
IS	Integrierte Sonderschulung
KBA	Kombiniertes Brückenangebot
KBL	Kaufmännische Berufsschule Lachen
KBS	Kaufmännische Berufsschule Schwyz
KG	Kindergarten
KK	Kleinklassen
KKS	Kantonsschule Kollegium Schwyz
KI-Gr	Klassengrösse (Schüler pro Klasse)
KSA	Kantonsschule Ausserschwyz
Kt	Kanton
MAS	Master of Advanced Studies
MS	Mittelstufe
ORST	Orientierungsstufe (statistische Bezeichnung in einzelnen Privatschulen für Sek I)
OS	Oberstufe in HZ
PH	Pädagogische Hochschule
PS	Primarstufe
Real	Realschule
SBA	Schulisches Brückenangebot
Sek I	Sekundarstufe I (7. bis 9. Schuljahr)
Sek II	Sekundarstufe II (Gymnasien, Fachmittelschule, Berufsschulen, Brückenangebote)
Sek	Sekundarschule
SiP	Schule im Park (Private Sonderschule in Steinen)
SJ	Schuljahr
SHS	Sprachheilschule
Stammklasse A	Stammklasse der Sekundarstufe I mit höheren Ansprüchen (Sekundarschule)
Stammklasse B	Stammklasse der Sekundarstufe I mit mittleren Ansprüchen (Realschule)
Stammklasse C	Stammklasse der Sekundarstufe I mit Grundansprüchen (Werkschule)
SZ	Schwyz
UG	Untergymnasium (7./8. Schuljahr, nur in Privatschulen)
US	Unterstufe
WS	Werkschule

