

Schulstatistik 2023/2024

Bildungsdepartement

Version vom 12. März 2024

kantonschwyz



Inhaltsverzeichnis

Übersichten

Inhaltsverzeichnis		1
Bildungswesen	Übersichtsdiagramm	2
Lernende und Klassen im Kanton Schwyz	Zahlenübersicht	3
Das Wichtigste in Kürze		4

Volksschulen

Schülerinnen/Schüler und Klassen:		6
- Kindergarten		7
- Primarschule		9
- Einführungs-, Klein- und Integrationsklassen		14
- Sekundarstufe I		15
Sonderschulen		18
Sonderschulstatistik		19
Private Volksschulen		22
Schülerinnen und Schüler nach Schultypen		24
Schülerzahlen für Schülerpauschalen		25
Schülerinnen und Schüler nach Bildungsjahr		26
Anzahl Klassen		27
Geschlechterverteilung und Fremdsprachenanteil		28
Entwicklung der Schülerzahlen		29
Verteilung auf Bildungsjahre		30
Verteilung auf Schultypen der Sekundarstufe I		31
Klassengrössen		32
Entwicklung der Klassengrössen		33

Berufsfachschulen

Schülerzahlen der Berufsfachschulen		34
		35

Mittelschulen

Schülerzahlen der Mittelschulen		38
Schwerpunktfächer an den Gymnasien		39
		41

Maturitätsquoten

Gymnasiale / Berufs- und Fachmaturitäten		42
--	--	----

Hochschulen

Studierende an universitären Hochschulen		44
Studierende an Fachhochschulen (ohne PH)		45
Studierende an Pädagogischen Hochschulen		46
Entwicklung der Studierenden der Tertiärstufe		47

Abkürzungen

Schultypen, Fachbegriffe etc.		48
-------------------------------	--	----

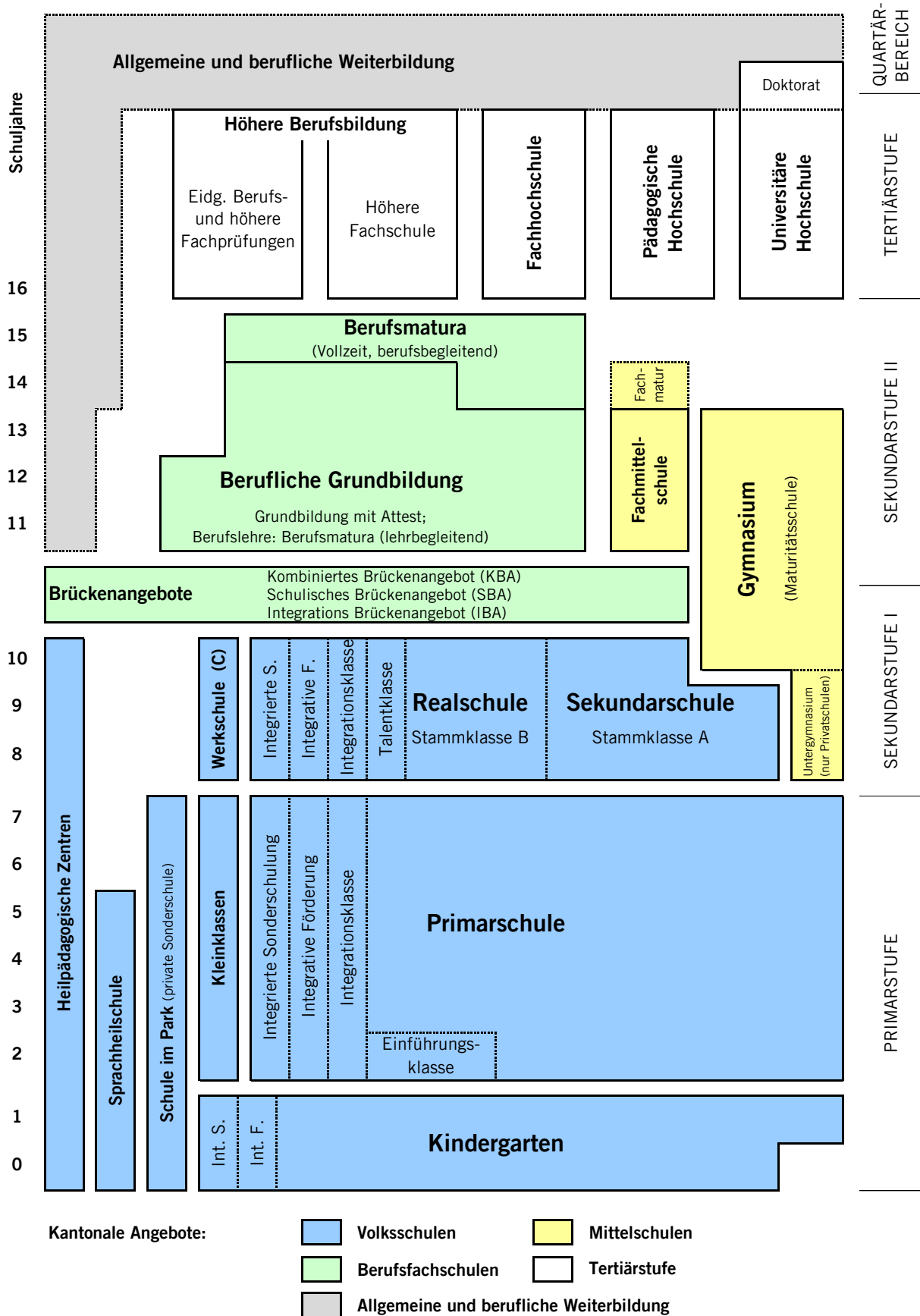
Weitere Informationen und Adressen

49

Bemerkung:

Aus Gründen der besseren Lesbarkeit wird in der Schulstatistik nur die männliche Form verwendet. Entsprechende Begriffe gelten im Sinne der Gleichbehandlung grundsätzlich für beide Geschlechter.

Bildungswesen im Kanton Schwyz



Schülerinnen/Schüler, Klassen und Klassengrössen im Kanton Schwyz

Schuljahr 2023/2024

Vorjahr 2022/2023

Lernende Klassen KI-Gr

Lernende Klassen KI-Gr

Volksschulen

Kindergarten (öffentlich)	3032	174	17.4	2983	161	18.5
Sprachheilkindergarten *	6	1		7	2	
Heilpädagogische Zentren (ES) *	37	7		27	5	
Private Kindergärten	142	11	12.9	150	11	13.6
Kindergarten total	3217	193		3167	179	
Primarschule (öffentlich)	8865	503	17.6	8797	503	17.5
Einführungsklassen	100	9	11.1	100	10	10.0
Kleinklassen	61	7	8.7	59	8	7.4
Integrationsklassen	34	2		20	2	
Sprachheilschule *	63	5		61	6	
Heilpädagogische Zentren (US+MS) *	67	12		63	12	
Private Primarschule	371	25	14.8	365	24	15.2
Private Sonderschulen	20	3		20	3	
Primarstufe total	9581	566		9485	568	
Sekundarschule, Stammklassen A	2439	126	19.4	2338	122	19.2
Realschule, Stammklassen B	1283	88	14.6	1282	87	14.7
Werkschule, Stammklassen C	134	13	10.3	155	18	8.6
Stufengemischte Jahrg.kl.						
Sek	25			20		
Real	16			13	2	
Talentklassen	189	11	17.2	173	11	15.7
Integrationsklassen	66	3		68	4	
Heilpädagogische Zentren (OS+AS) *	50	10		56	10	
Private Sek I (ohne Untergymnasium)	184	12	15.3	178	12	14.8
Sekundarstufe I total	4386	263		4283	266	
Total	17184	1022	16.8	16935	1013	16.7

Berufsfachschulen

Berufsbildungszentren	2467	169	14.6	2435	159.8	15.2
Kaufmännische Berufsschulen	660	45	14.7	710	45	15.8
Total	3127	214		3145	204.8	

Mittelschulen

Kantonale Gymnasien	759	42	18.1	792	42	18.9
Private Gym. mit Leistungsauftrag	550	28	19.6	583	30	19.4
Private Gym. ohne Leistungsauftrag	90	8	11.3	69	7	9.9
Fachmittelschule (FMS)	229	11	20.8	219	11	19.9
Untergymnasien (Sekundarstufe I)	227	10	22.7	223	10	22.3
Total	1855	99		1886	100	

Total Kanton Schwyz

KG / Primarstufe / Sek.stufe I + II **22166** **1335**

21966 **1317.8**

Tertiärstufe

2022/23

2021/22

Studierende an Universitäten / ETH	1694	1682
Studierende an Fachhochschulen	1083	1053
Stud. an Pädagogischen Hochschulen	612	609

Total Studierende aus dem Kt. SZ **3389**

3344

* In den Sonderschulen (HZ und SHS) werden die Klassen teilweise stufenübergreifend geführt.

Allgemein

- ▶ Die vorliegende **Bildungsstatistik** ist gleich aufgebaut wie die letztjährige.

Volksschule

- ▶ Die **Gesamtzahl** ist wie in den Vorjahren auch im aktuellen Schuljahr 2023/24 gestiegen. Es besuchen 251 Schülerinnen und Schüler (+1.5%) mehr die Volksschule als im Vorjahr.
- ▶ Die Schülerzahl hat im öffentlichen **Kindergarten** um 1.5% zugenommen.
- ▶ Die Schülerzahl in den Regelklassen der öffentlichen **Primarschule** ist um 69 Schülerinnen und Schüler (+0.8%) gestiegen, die Anzahl Klassen sank leicht von 503 auf 498.
- ▶ Bei den **Einführungsklassen** blieb die Schülerzahl mit 100 gleich, bei den **Kleinklassen** hingegen ist eine leichte Zunahme um 2 Schülerinnen und Schüler zu verzeichnen.
- ▶ Die Schülerzahl in der öffentlichen **Sekundarstufe I** ist wie im letzten Jahren erneut gestiegen (+ 102 Schülerinnen und Schüler; +2.4%). Dabei nahm die Schülerzahl in der Sekundarschule / Stammklasse A um 4.4% (+ 102 Schülerinnen und Schüler) zu, jene in der Realschule / Stammklasse B minimal um 0.08% (+1) und jene in der Werkschule / Stammklasse C nahm um 13.5% (-21) ab. Die Schülerzahlen in den Talentklassen Innerschwyz und Ausserschwyz nahmen um 9.2% (+16) zu. Sonderschulbereich: siehe weiter unten.
- ▶ Der **Anteil der Schülerinnen und -schüler der Sek / Stammklasse A** gemessen an allen Schülerinnen und Schülern der Sekundarstufe I beträgt 55.6% (+1.0%).
- ▶ Zurzeit gibt es bei den vier Schulträgern Bezirk Einsiedeln (PS und Sek I), Bezirk Schwyz (MPS Oberarth), Bezirk Küssnacht (PS und Sek I) und Bezirk March (MPS Siebnen) je eine **Integrationsklasse** für fremdsprachige Schülerinnen und Schüler. Die anderen fremdsprachigen Schülerinnen und Schüler werden parallel zum Regelunterricht mit Deutsch als Zweitsprache (DaZ) unterstützt.
- ▶ Über alle Stufen gesehen ist die durchschnittliche **Klassengrösse** gegenüber dem Vorjahr von 16.7 auf 16.9 gestiegen. Dabei stieg sie in der Primarschule (von 17.5 auf 17.8) und in der Sekundarschule / Stammklasse A (von 19.2 auf 19.4). Hingegen sank sie im Kindergarten (von 18.5 auf 17.4) und in der Realschule / Stammklasse B (von 14.7 auf 14.6). In den Kleinklassen ist die Klassengrösse (von 8.0 auf 8.7) wie auch in der Werkschule / Stammklasse C (von 8.6 auf 10.3) gestiegen.
- ▶ Die Schülerzahl im **Sonderschulbereich** ist um 8.5% gestiegen. Die Zahl der Tagesschülerinnen und -schüler in den Heilpädagogischen Zentren hat um 5.5%, jene der integrierten Sonderschulungen um 9.8 % zugenommen. Auch stiegen die ausserkantonalen Platzierungen erneut um 16.5%. Die Zahl im Bereich Verhalten (Platzierungen) ist von 79 auf 92 gestiegen (vgl. Seite 20 Diagramm unten).
- ▶ Die Zahl der Schülerinnen und Schüler der **Sprachheilschule** Steinen-Freienbach ist leicht von 68 auf 69 (+1.5%) gestiegen. Die Schülerzahl im Sprachheilkindergarten ist leicht von 7 auf 12 Schülerinnen und Schüler gestiegen. In der 1.-4. Primarklasse ist die Schülerzahl von 61 auf 58 gesunken.
- ▶ Gesamthaft ist die Schülerzahl in den **Privatschulen** um 4 Schülerinnen und Schüler gestiegen (+0.6%). Der Anteil der im Kanton Schwyz wohnhaften Schülerinnen und Schüler, welche im Kanton Schwyz eine Privatschule besuchen, ist von 57% auf 64% gestiegen. Zudem besuchen wieder mehr Schülerinnen und Schüler aus dem Kanton Schwyz Privatschulen in anderen Kantonen (+7.3%).

Das Wichtigste in Kürze (Teil 2)

Berufsfachschulen

- ▶ Insgesamt hat die Schülerzahl an den vier **Berufsfachschulen** um 0.3% zugenommen.
- ▶ Die **gewerblich/industriellen Berufsbildungszentren** verzeichnen eine Zunahme um 2.4%, die **kaufmännischen Berufsschulen** eine Abnahme um 7.6%.

Mittelschulen

- ▶ Die Gesamtzahl der Mittelschülerinnen und Mittelschüler im Kanton Schwyz (Gymnasium [inklusive Untergymnasium UG] und Fachmittelschulen [FMS]) ist gegenüber dem letzten Schuljahr um 1.6% gesunken.
 - Davon verzeichnen die Gymnasien (inkl. UG) eine *Abnahme* der Schülerzahl, nämlich um 2.5%; ohne Berücksichtigung des UG beträgt die Abnahme 3.1%.
 - Davon verzeichnen die Fachmittelschulen eine *Zunahme* der Schülerzahl um 4.6%.
- ▶ Verteilung kantonale / private Mittelschulen:
An den kantonalen Mittelschulen nahm die Gesamtzahl um 3.2% ab, an den privaten Mittelschulen mit Leistungsauftrag (ohne UG) um 3.9%.

Studierende an Hochschulen (Studienjahr 2022/23)

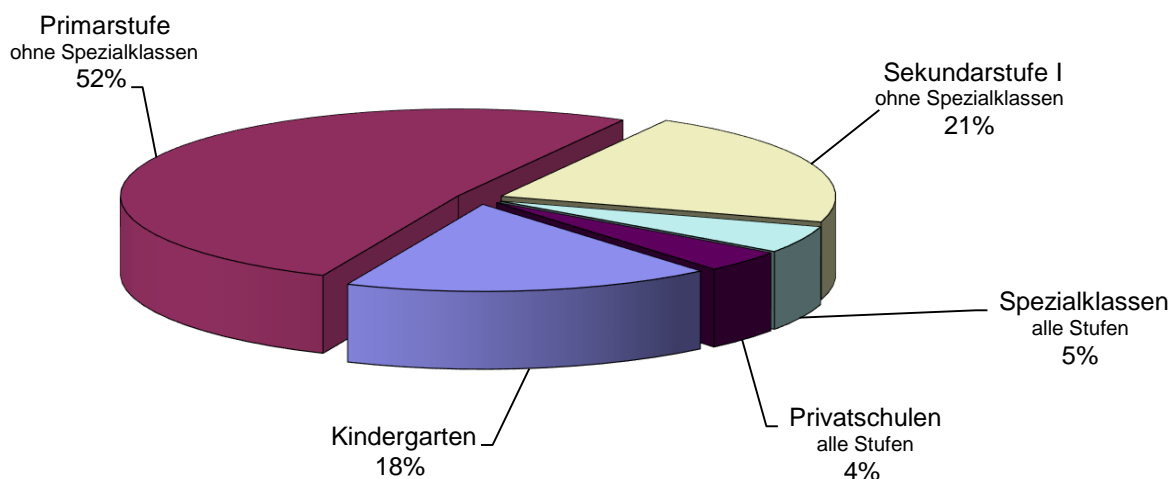
- ▶ Die **Zahl der Schwyzer Studierenden** hat an den universitären Hochschulen im Vergleich zum Vorjahr leicht zugenommen (+0.7%), an den Fachhochschulen stieg die Schwyzer Studierendenzahl etwas stärker an (+2.9%), bei den Pädagogischen Hochschulen ist ein leichtes Plus zu verzeichnen (+0.5%).
- ▶ Der **Frauenanteil** an den drei Hochschultypen divergiert stark: Uni 54.1%; FH 42.8%; PH 72.4%.
- ▶ **Gefragte Studienbereiche** an den universitären Hochschulen sind die Geistes- und Sozialwissenschaften sowie die Naturwissenschaften, an den Fachhochschulen belegen Wirtschaft sowie Technik & IT die vordersten Ränge, und an den Pädagogischen Hochschulen absolvieren die meisten Studierenden die Lehrkräfteausbildung für die Vorschul- und Primarstufe.
- ▶ Als **Studienort** wählen die meisten Schwyzer Studierenden Zürich (Uni + ETH), auf Fachhochschulstufe werden von den Schwyzerinnen und Schwyzern die Zürcher Fachhochschule, die Hochschule Luzern (Fachhochschule Zentralschweiz) und die OST - Ostschweizer Fachhochschule favorisiert, bei der Lehrkräfteausbildung steht die Pädagogische Hochschule Schwyz an erster Stelle.
- ▶ Die Grafik zur **Entwicklung der Studierendenzahlen** zeigt bei den universitären Hochschulen über die Jahre hinweg ein Wachstum, auch bei den Fachhochschulen und den Pädagogischen Hochschulen setzt sich der langjährige Anstieg fort (einen Rückgang gab es nur im Studienjahr 2017/18).

Volksschulen

Bildungsangebote im Kanton Schwyz

Stand September 2023

Kindergarten	3032
Primarstufe (ohne Spezialklassen)	8865
Sekundarstufe I (ohne Spezialklassen)	3722
Spezialklassen (alle Stufen)	868
Privatschulen (alle Stufen)	697
Total	17184



Kindergarten Das Kindergartenangebot umfasst das erste freiwillige und das zweite obligatorische Kindergartenjahr und ist Teil des Zyklus 1.

Primarschule Die Primarschule dauert sechs Schuljahre. Klassen können im Bedarfsfall wiederholt oder bei Hochbegabung übersprungen werden. Einführungsklassen (Erstklassstoff auf zwei Jahre verteilt) und Kleinklassen können angeboten werden.

Sekundarstufe I Die Sekundarstufe I dauert drei Schuljahre und werden als gesamtschulische Organisationsform geführt. Es sind folgende Profile anzubieten: Profil A (erweiterte Anforderungen), Profil B (Grundansprüche), Profil C (Anstreben der Grundansprüche).

Spezialklassen Neben Einführungsklassen, Kleinklassen und Werkschulen werden zwei Heilpädagogische Zentren, eine Sprachheilschule mit zwei Standorten und eine private Sonderschule für Verhalten geführt. Im Bezirk Schwyz und in der Ausserschwyz (Bezirke Höfe und March) werden Talentklassen für Kunst und Sport geführt.

Sonderpädagogisches Angebot An allen Schulorten werden Schülerinnen und Schüler mit Lerndefiziten durch Schulische Heilpädagoginnen und Heilpädagogen integrativ gefördert (IF). Fremdsprachige Schülerinnen und Schüler, deren Deutschkenntnisse nicht ausreichen, um dem Unterricht folgen zu können, werden zusätzlich mit DaZ (Deutsch als Zweitsprache) unterstützt oder besuchen eine Integrationsklasse. Schülerinnen und Schüler mit Behinderungen oder in besonderen Fällen mit Autistischer Spektrumsstörung (ASS) können in Regelklassen integriert beschult werden (IS), sie werden durch Fachpersonen zusätzlich unterstützt. Die betreffenden Schülerinnen und Schüler werden in dieser Statistik bei den Regelklassen erfasst.

Weitere Unterstützung bietet die kantonale Abteilung Logopädie.

Einzelne Schulträger führen eine Psychomotorik-Therapiestelle.

Schülerzahlen im Kindergarten

2 Seiten

Privatschulen siehe Seite 22

	Abteilungen						Kinder		Klassen		KI-Gr
	Kleine		Grosse		total						
Bezirk Einsiedeln											
Einsiedeln	19	19	20	20	20		149	172	321	18	17.8
	19	20	21	21	21						
- Bennau	17	13									
- Egg	12										
- Euthal	13										
- Gross	13	13									
- Trachslau	22										
- Willerzell	18										
Bezirk Gersau											
Gersau	17	17					12	22	34	2	17.0
Bezirk Höfe											
Feusisberg	12	11					35	33	68	5	13.6
- Schindellegi	15	15	15								
Freienbach	20	19					145	125	270	15	18.0
- Bäch	23	20									
- Pfäffikon	19	19	18	17	16	20					
- Wilen	18	18	17	13	13						
Wollerau	19	17	19	16	16	8	48	47	95	6	15.8
Bezirk Küsnacht											
- Küsnacht Dorfhalde	17	16	17	18			129	134	263	16	16.4
- Küsnacht Seematt	15	17	16	17	16	14					
- Immensee	17	16	16	14							
- Merlischachen	19	18									
Bezirk March											
Altendorf	21	19	19	21	21	20	64	57	121	6	20.2
Galgenen	17	17	17	18	19	16	56	48	104	6	17.3
Innerthal	0						0				
* Schule per Ende Schuljahr 2022/23 geschlossen. SchülerInnen besuchen die Schule Vorderthal.											
Lachen	18	19	18	18	16	17	94	85	179	10	17.9
	19	19	18	17							
Reichenburg	16	20	21	20	21		49	49	98	5	19.6
Schübelbach (Dorf)	22						77	115	192	11	17.5
- Schübelbach (Gutenbrunnen)	15	18	20								
- Buttikon (Sunnehü., Mürtsch.)	21	23									
- Siebnen (Dorf)	15	15	14	15	14						
Tuggen	18	16	17	18			34	35	69	4	17.3
Vorderthal (inkl. Innerthal)	17						6	11	17	1	17.0
Wangen	16	15	16	18	17	17	44	55	99	6	16.5

Schülerzahlen im Kindergarten 2. Teil

Bezirk Schwyz

							Kinder			Klassen	KI-Gr
							Kleine	Grosse	total		
Alpthal*							0	0	0	0	
Arth	19	21	21	20	23	16	123	164	287	14	20.5
- Goldau	20	20	22	28	22	22					
	16	17									
Illgau	11						2	9	11	1	11.0
Ingenbohl, Brunnen	18	19	16	19	19	16	52	89	141	8	17.6
	17	17									
Lauerz	16	11					16	11	27	2	13.5
Morschach	18						9	11	20	2	18.0
- Stoos**	2										
Muotathal	19	17	19				21	50	71	4	17.8
- Ried	16										
Oberiberg	13						3	10	13	1	13.0
Riemenstalden**	5						3	2	5	0	
Rothenthurm	13	12	13	12			17	33	50	4	12.5
Sattel	17	16	17				20	30	50	3	16.7
Schwyz: - Herrengasse	17	15	16	18	16		152	133	285	17	16.8
(inkl. Dorfbach / Hinterdorf)											
- Lücken	19	18									
- Ibach	13	17	16	17	18						
- Rickenbach	15	17									
- Seewen	18	17	18								
Steinen	21	21	20	21			44	39	83	4	20.8
Steinerberg	15						7	8	15	1	15.0
Unteriberg	22	22					22	22	44	2	22.0

* Kinder besuchen Kindergarten in Trachslau, Einsiedeln

** Kindergarten mit besonderer Form in Gesamtschulen

ZUSAMMENFASSUNG

Öffentliche Kindergärten total		1433	1599	3032	174	17.4
Private Kindergärten	siehe Seite 22	58	84	142	11	12.9
Heilpädagogische Zentren	siehe Seite 18	0	37	37	7	
Sprachheilkindergärten	siehe Seite 18	3	3	6	1	
Kindergärten total		1494	1723	3217	193	17.1

Schülerzahlen in der Primarschule

5 Seiten

Privatschulen siehe Seite 22

P1 P2 P3 P4 P5 P6 Kinder Klassen KI-Gr

Bezirk Einsiedeln

Dorf Einsiedeln

- Team 1	18	16				20			
(Altes SH und SH Brüel PS)	16	19				20			
	18	20							
							147	8	18.4

Einführungsklassen	10								
	9								
							19	2	9.5

- Team 2 (SH Nordstrasse)			17	15	21	18			
			17	17	22	18			
			18	16	21	19			
							219	12	18.3

Kleinklassen	6								
			10						
							16	2	8.0

- Team 3 (SH Kornhausstr.)	16	21	18	20	21				
	15	21	16	20	20				
							188	10	18.8

Integrationsklasse	12						12	1	12.0
--------------------	----	--	--	--	--	--	-----------	----------	------

Umliegende Dörfer:

- Bennau	17								
		19							
			18						
				18					
							72	4	18.0

- Egg	16		12		11				
							39	3	13.0

- Euthal	20			17		12			
							49	3	16.3

- Gross	15	14	11	14	11	14			
							79	6	13.2

- Trachslau	21		19		15				
							55	3	18.3

- Willerzell		16	15		13				
							44	3	14.7

Primarschule							892	52	17.2
Spezialklassen							47	5	9.4

Bezirk Einsiedeln							939	57	
--------------------------	--	--	--	--	--	--	------------	-----------	--

Bezirk Gersau

Gersau	15	14	14	23	22	20			
							108	6	18.0

Bezirk Höfe

Feusisberg

- Feusisberg Dorf	14		17		16				
	14		18		16				
							95	6	15.8

- Schindellegi	20	15	18	19	14	15			
		16	18	20	14	12			
							181	11	16.5

Total							276	17	16.2
-------	--	--	--	--	--	--	------------	-----------	------

Freienbach

Freienbach Dorf	Schwerzi	21	15	18	20	21	17		
							112	6	18.7

Kleinklassen Verhalten	6						6	1	6.0
------------------------	---	--	--	--	--	--	----------	----------	-----

Schülerzahlen in der Primarstufe (2. Teil)

Freienbach (Fortsetzung)	P1	P2	P3	P4	P5	P6	Kinder	Klassen	KI-Gr	
- Bäch	18	16	15	22	15	14	100	6	16.7	
- Pfäffikon				18	16	19				
				17	16	20				
				19	16	19	160	9	17.8	
Felsenburgmatte	18	15	19							
	17	13	19							
	15	16								
							132	8	16.5	
Einführungsklasse	11						11	1	11.0	
- Wilen	16	16	14	15	20	20				
	14	15	17	19	20	19	205	12	17.1	
							709	41	17.3	
							17	2	8.5	
	Gemeinde Freienbach						726	43		
							Total			
Wollerau	18	17	15	18	18	23				
	17	17	17	19	17	22				
	19	18	15		20	22	312	17	18.4	
Kleinklasse Verhalten	0						0	0		
							312	17	18.4	
							0	0		
							312	17		
							Total			
Bezirk Küsnacht										
Küsnacht Dorf										
- Dorfhalde	17	19	20	15	18	18				
	16	20	20	18	18	15	214	12	17.8	
Integrationsklasse	8						8	1	8.0	
- Seematt	16	17	17	18	18	16				
	16	18	19	18	18	19				
		18					228	13	17.5	
Einführungsklassen	10									
	9									
	10						29	3	9.7	
Integrationsklasse	9						9	1	9.0	
Kleinklassen	5									
				6						
					11		22	3	7.3	
- Immensee	14	22	21	17	18	17				
	13		18		20		160	9	17.8	
Integrationsklasse	5						5	1	5.0	
- Merlischachen	15		16			15				
	15					13		74	5	14.8
							676	39	17.3	
							73	9	8.1	
	Bezirk Küsnacht						749	48		
							Total			

Schülerzahlen in der Primarstufe (3. Teil)

	P1	P2	P3	P4	P5	P6	Kinder	Klassen	KI-Gr
Bezirk March									
Altendorf									
	16	18	15	21	20	15			
	17	16	18	21	20	16			
	16	18	19	19	21	14			
		13	18			16	367	21	17.5
Einführungsklasse	10						10	1	10.0
						Total	377	22	
Galgenen									
	15	21	18	20	15	19			
	15	21	17	22	15	21			
	14	20	23	20	18	17			
							331	18	18.4
Einführungsklasse	8						8	1	8.0
						Total	339	19	
Innerthal *									
	0						0	0	
* Schule per Ende Schuljahr 2022/23 geschlossen. SchülerInnen besuchen die Schule Vorderthal.									
Lachen									
	19	19	20	20	21	22			
	18	19	20	20	21	23			
	16	18	18	19	21	19			
	17	19	20	19	20	22			
	17	19	18	19					
							543	28	19.4
Einführungsklasse	11						11	1	11.0
						Total	554	29	
Reichenburg									
	22	15	18	21	17	15			
	22	16	17	20	17	16			
		16	18			16			
							266	15	17.7
Schübelbach									
- Schübelbach Dorf	17	18	20	17	24	18	114	6	19.0
- Gutenbrunnen	16	23	21	19		22	101	5	20.2
Einführungsklasse	12						12	1	12.0
- Sunnehügel, Buttikon	21	24	19	22	23	22	131	6	21.8
- Stockberg, Siebnen	16	20	18		17	16			
	16	22	18		19	15			
	17						194	11	17.6
- Siebnen Dorf				19					
				17			36	2	18.0
Kleinklasse				8			8	1	8.0
						Primarschule	576	30	19.2
						Spezialklassen	20	2	10.0
Gemeinde Schübelbach						Total	596	32	
Tuggen									
	17	12	16	16	17	18			
	17	12	16	16	17	18			
				13					
							205	13	15.8

Schülerzahlen in der Primarstufe (4. Teil)

	P1	P2	P3	P4	P5	P6	Kinder	Klassen	KI-Gr
Vorderthal	14		17		18		49	3	16.3
Wangen	15	20	22	18	24	22			
	14	20	20	19	23	22			
	14	19	20				292	15	19.5
Bezirk Schwyz									
Alpthal	10			11			21	2	10.5
Arth: altes Schulhaus, Hofmatt, Zwergarten	20	15	15	18	17	15			
	21	15	14	17	19	14			
		14	14	17	20	17	282	17	16.6
- Goldau: Rigi, Sonnegg	17	19	22	21	17	17			
	16	19	20	19	18	18			
	15	20	21	22	16	17			
	16	18			18	17	403	22	18.3
Kleinklasse			9				9	1	9.0
					Primarschule		685	39	17.6
					Spezialklassen		9	1	9.0
Gemeinde Arth					Total		694	40	
Illgau	17		19						
	16		20				72	4	18.0
Ingenbohl, Brunnen	16	22	16	17	20	21			
	16	20	21	18	22	17			
	18	21	22	18	22	20			
	17	21	17	17	21	22	462	24	19.3
Lauerz	16		13		15				
	16		11		16		87	6	14.5
Morschach	14		18						
	13		18						
- Stoos (KG siehe dort)	10						73	5	14.6
Muotathal	22	16	16	19	19	14			
	22	15	16	17	19	14			
- Ried	10		13		10		242	15	16.1
Oberiberg	17		14		15		46	3	
Riemenstalden	10						10	1	10.0
Rothenthurm	15		16		18				
	14		17		17				
	15		16		15				
	14		17		17		191	12	15.9

Schülerzahlen in der Primarstufe (5. Teil)

	P1	P2	P3	P4	P5	P6	Kinder	Klassen	KI-Gr
Sattel	17	18	20	24	21	20	128	7	18.3
	8								
Schwyz: Herrengasse	15	19	23	19	22	19	175	9	19.4
	15		21		22				
Lücken	16	17	20	19	21	17	161	9	17.9
		15		18		18			
- Ibach	20	17	20	22	23	15	235	12	19.6
	20	17	22	22	22	15			
- Seewen	18		17		17		157	9	17.4
	18		15		20				
	18		17		17				
- Rickenbach	13	20	15	20	18	20	106	6	17.7
Gemeinde Schwyz						Total	834	45	18.5
Steinen	21	18	14	17	17	16	201	12	16.8
	18	17	15	16	17	15			
Steinerberg	16				12		55	4	13.8
	15				12				
Unteriberg	21	16	20	18	18	18	156	9	17.3
	16		12		17				

ZUSAMMENFASSUNG	Primarschule total (Regelklassen)	8865	503	17.6
	Einführungsklassen	100	9	11.1
	Kleinklassen	61	7	8.7
	Integrationsklassen	34	2	17.0
	Privatschulen (Seite 22)	371	25	14.8
	Sprachheilschulen (Seite 18)	63	5	12.6
	Private Sonderschulen (Seite 18)	20	3	6.7
	Heilpädagogische Zentren (Seite 18)	67	12	5.6
	Primarschule total	9581	566	

Schülerzahlen in den Einführungs-, Klein- und Integrationsklassen

		P1	P2	P3	P4	P5	P6	Kinder	Klassen	KI-Gr
Einsiedeln	Einführungsklassen	10						19	2	9.5
		9								
	Kleinklassen		6				10	16	2	8.0
	Integrationsklasse	12						12	1	12.0
Bezirk Einsiedeln							Total	47	5	9.4
Freienbach	Einführungsklasse	11						11	1	11.0
	Kleinklasse Verhalten				6		6	6	1	6.0
	Gemeinde Freienbach							Total	17	2
Wollerau	Kleinklasse Verhalten	0						0	0	
Küssnacht	Einführungsklassen	10						19	2	9.5
		9								
	Kleinklassen		5				6	11	2	5.5
	Integrationsklasse	22						22	1	22.0
Bezirk Küssnacht							Total	52	5	10.4
Altendorf	Einführungsklasse	11						11	1	11.0
Galgenen	Einführungsklasse	8						8	1	8.0
Lachen	Einführungsklasse	11						11	1	11.0
Schübelbach	Einführungsklasse	12						12	1	12.0
	Kleinklassen				8		8	8	1	8.0
	Gemeinde Schübelbach							Total	20	2
Arth	Kleinklasse				9		9	9	1	9.0
Schwyz	Kleinklasse	Angebot aufgehoben						0	0	
ZUSAMMENFASSUNG	Einführungsklassen							100	9	11.1
	Kleinklassen							61	7	8.7
	Integrationsklassen							34	2	17.0
	Spezialklassen Primarstufe total							195	18	

Schülerzahlen in der Sekundarstufe I

3 Seiten

Privatschulen siehe Seiten 22

Bezirk Einsiedeln

Kooperative Sek I

- Stammklassen A und B

A1	A2	A3	B1	B2	B3	Kinder	Klassen	KI-Gr
20	22	19	14	12	18	385	22	17.5
20	22	20	15	13	17			
20	21	16	13	13	18			
19	22	17						
		14						

- Stammklasse C

C1	C2	C3	Kinder	Klassen	KI-Gr
8			15	2	7.5
		7			

- Integrationsklasse

7			7	1	7.0
---	--	--	---	---	-----

Bezirk Einsiedeln

Total

407 24

Bezirk Gersau

MPS Gersau

3. Sek in Brunnen/lbach platziert

S1	R1	S2	R2	Kinder	Klassen	KI-Gr
21		20		41	2	20.5

Bezirk Höfe

MPS Riedmatt, Wollerau

- Sekundar- und Realklassen

S1	S2	S3	R1	R2	R3	Kinder	Klassen	KI-Gr
21	16	21	14	17	14	207	12	17.3
21	17		13		15			
19	19							

- Talentklassen

T1	T2	T3	Kinder	Klassen	KI-Gr
15	19	15	49	3	16.3

- Werkschulklassen

9			9	1	9.0
---	--	--	---	---	-----

MPS Weid, Pfäffikon

- Sekundar- und Realklassen

S1	S2	S3	R1	R2	R3	Kinder	Klassen	KI-Gr
23	14	16	14	13	19	252	15	16.8
18	17	18	12	13				
17	16	21						
	21							

- Werkschulklassen

W1	W2	W3	Kinder	Klassen	KI-Gr
11			11	1	11.0

Sekundar- und Realklassen

459 27 17.0

Werkschulklassen

20 1 20.0

Talentklassen

49 3 16.3

Bezirk Höfe

Total

528 31

Schülerzahlen in der Sekundarstufe I (2. Teil)

Bezirk March

Lachen

- Sekundar- und Realklassen

S1	S2	S3	R1	R2	R3
19	21	21	17	18	18
21	21	20	14	18	16
20	20	20	11		16
20	21	21			
22	22				
23					

Kinder	Klassen	KI-Gr
440	23	19.1

- Talentklassen

T1	T2	T3
17	18	14

49	3	16.3
----	---	------

- Werkschulklassen *

W1	W2	W3
0		

0	0	0.0
---	---	-----

* Werschüler sind in Realklassen integriert.

Siebenen

- Sekundar- und Realklassen

S1	S2	S3	R1	R2	R3
21	23	21	13	15	18
22	23	22	12	15	16
23	23	23	12	15	
22	24				

363	19	19.1
-----	----	------

- Werkschulklassen

W1	W2	W3
14		

14	1	14.0
----	---	------

- Integrationsklasse

10		
8		

18	2	9.0
----	---	-----

Buttikon

- Sekundar- und Realklassen

S1	S2	S3	R1	R2	R3
22	23	16	14	17	13
22	22	16	15	14	14
23	24	14	15	17	14

315	18	17.5
-----	----	------

- Werkschulklassen

W1	W2	W3
13		

13	1	13.0
----	---	------

Sekundar- und Realklassen

Talentklassen

Werkschulklassen

Integrationsklassen

Bezirk March

Total

1118	60	18.6
49	3	
27	2	13.5
18	2	9.0
1212	67	

Bezirk Küsnacht

MPS Küsnacht

- Sekundar- und Realklassen

S1	S2	S3	R1	R2	R3
16	20	16	13	15	12
16	22	18	13	17	13
16	20	17			12
17					

273	17	16.1
-----	----	------

- Werkschulklassen

W1	W2	W3
5	10	8

23	3	7.7
----	---	-----

- Integrationsklasse

13		
13		

26	2	13.0
----	---	------

Bezirk Küsnacht

Total

322	22	
-----	----	--

Bezirk Schwyz

MPS Ingenbohl-Brunnen

- Sekundar- und Realklassen

S1	S2	S3	R1	R2	R3
21	21	19	12	14	17
20	22	17	12	19	18
21	22	18			

Kinder	Klassen	KI-Gr
273	15	18.2

Zahlen Kinder und Jugendliche mit verstärkten Massnahmen

Siehe auch Kennzahlen verstärkte Massnahmen auf den folgenden Seiten.

Quelle: Sonderschulen, Stichtag: 1. September 2023

	ES	US	MS	OS / AS	Kinder	Klassen	Klassengrösse	Mädchenanteil %	fremdsprachig %
HZI									
Heilpädagogisches Zentrum Innerschwyz	5	6	5	5					
	5	6	5	5					
	5		6	5					
	5		5	5					
				6					
					79	15	5.3	30	43

Zusätzlich werden 42 in Regelklassen integrierte Kinder betreut.

	ES	US	MS	OS	AS	Kinder	Klassen	Klassengrösse	Mädchenanteil %	fremdsprachig %
HZA										
Heilpädagogisches Zentrum Ausserschwyz	6	5	6	5	6					
	6	6	5	1	6					
	5	6	6	6						
						75	14	5.4	35	43

Inkl. ausserkantonale Schülerinnen und Schüler

Zusätzlich werden 48 in Regelklassen integrierte Kinder betreut.

Sprachheilschule Steinen-Freienbach (SHS)

	KG/EK	P1	P2	P3	P4	Kinder	Klassen	Klassengrösse	Mädchenanteil %	fremdsprachig %
SHS Steinen	15		9		12					
						36	3	12.0	30	37
Total SHS Steinen						36	3	12.0		

	KG/EK	P1	P2	P3	P4	Kinder	Klassen	Klassengrösse	Mädchenanteil %	fremdsprachig %
SHS Freienbach	10	14			9					
						33	3	11	27.27	42.42
Total SHS Freienbach						33	3	11.0		

Total Sprachheilschule Steinen-Freienbach (Inkl. ausserkantonale Schülerinnen und Schüler)						69	6	11.5		
---	--	--	--	--	--	-----------	----------	------	--	--

Schule im Park, Steinen (SiP)

	P1	P2	P3	P4	P5	P6	Kinder	Klassen	Klassengrösse	Mädchenanteil %	fremdsprachig %
		7			6						
				7			20	3	6.7	15	60

Inkl. ausserkantonale Schülerinnen und Schüler

ZUSAMMENFASSUNG	Kinder	Klassen	Klassengrösse	Mädchenanteil %	fremdsprachig %
Heilpädagogische Zentren	154	29	5.3	32	43
Sprachheilschulen (inkl. KG)	69	6	11.5	28	38
Schule im Park	20	3	6.7	3	60
Sonderschulen total	243	38	6.4	28	46

Kennzahlen verstärkte Massnahmen

3 Seiten

Quelle: Abteilung Sonderpädagogik im Amt für Volksschulen und Sport

Entwicklung des Bereichs verstärkte Massnahmen in den letzten zehn Jahren

Erfasste Kinder zu Schuljahresbeginn	2014 /15	2015 /16	2016 /17	2017 /18	2018 /19	2019 /20	2020 /21	2021 /22	2022 /23	2023 /24
Heilpädagogische Zentren	206	213	214	208	208	214	212	211	229	246
- Kinder an der Tagesschule HZ ⁵⁾	125	116	111	120	127	128	126	130	145	153
- verstärkte Massn. im integrativen Setting HZ (vMiS HZ)	79	96	102	87	81	86	86	80	82	90
- Einzelunterricht zu Hause durch HZ ¹⁾	1	0	0	0	0	0	0	0	0	0
- verstärkte Massnahmen im integrativen Setting	1	1	1	1	0	0	0	1	2	3
Sprachheilschule ^{2) 5)}	76	77	72	72	74	71	71	59	58	58
vMiS Autismus ³⁾	14	14	13	10	16	18	20	27	33	37
Einzelunterricht Verhalten			1	1	1	1	2	0	1	7
Kinder in Privatschulen im Kanton ⁴⁾	1	0	0	0	0	0	0	0	0	0
Kinder in der Schule im Park (SiP) ⁵⁾	---	---	4	6	9	11	13	15	17	16
Ausserkantonale Platzierungen ⁶⁾	99	99	107	98	96	93	107	115	109	121
Kleinklasse Verhalten ⁷⁾	4	1	1	0	0	0	0	0	0	0
Total	400	404	412	395	404	408	425	427	447	485

¹⁾ nur schwer mehrfachbehinderte Kinder, denen aus gesundheitlichen Gründen der Transport ins HZ nicht zugemutet werden kann

²⁾ bis 2012/13: Sprachheilschule Steinen und Sprachheilkindergarten Pfäffikon, ab 2013/14: Sprachheilschule Steinen-Freienbach

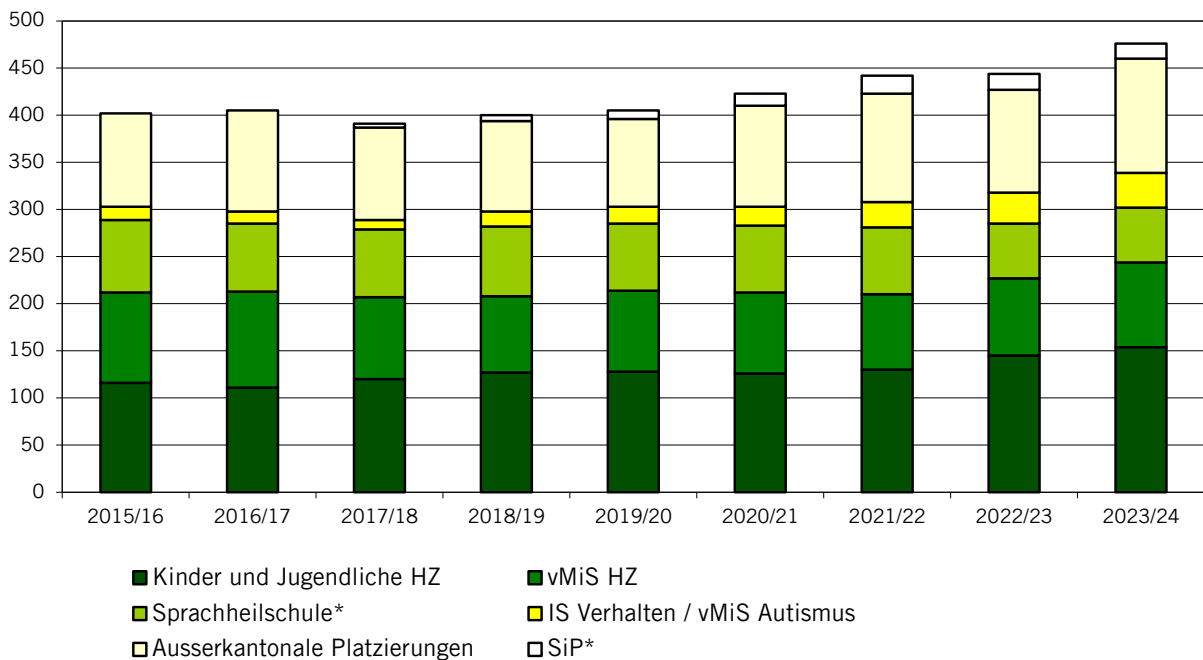
³⁾ Ab Schuljahr 2017/18 gibt es kein IS-Verhalten mehr, nur noch vMiS Autismus.

⁴⁾ nur Platzierungen im Bereich Verhalten

⁵⁾ nur Kinder mit Wohnsitz im Kanton Schwyz

⁶⁾ interne und externe Platzierungen

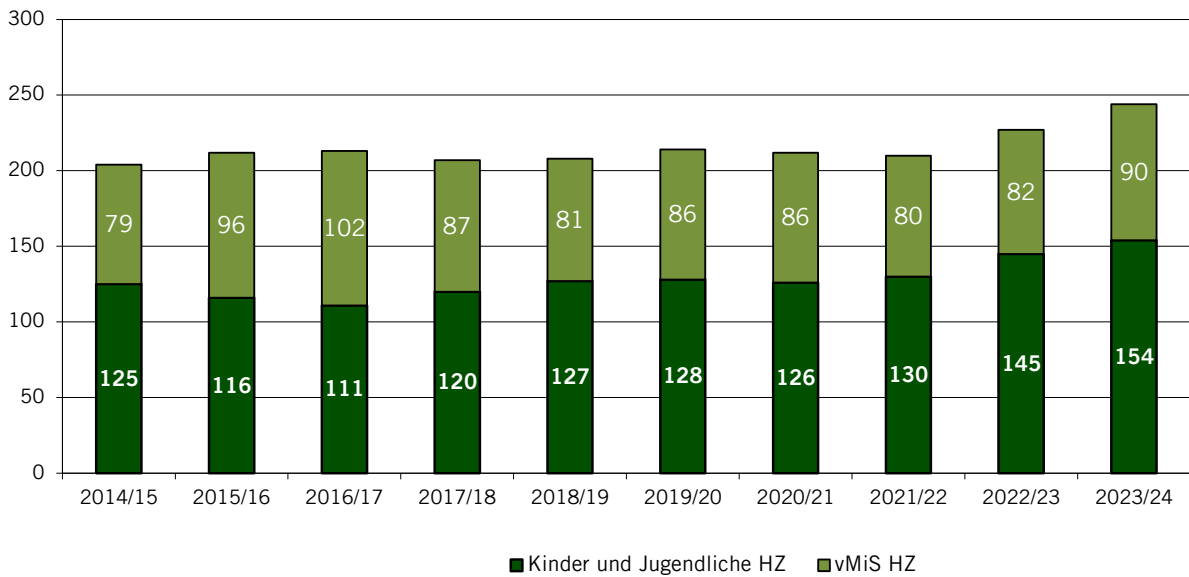
⁷⁾ Schulversuch; Kinder mit verstärkter Massnahme im integrativen Setting



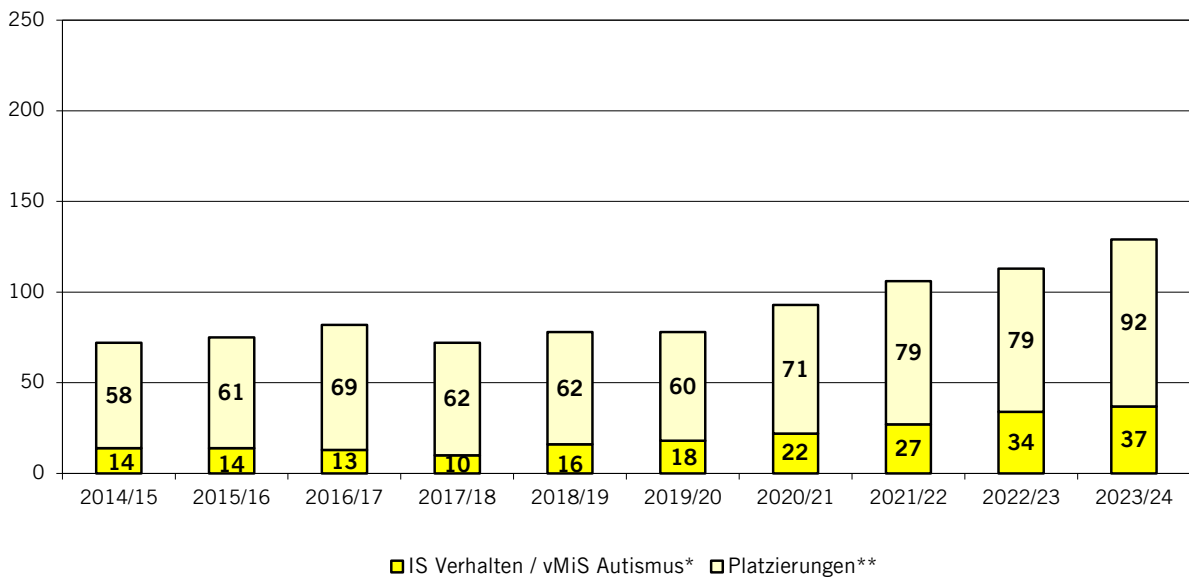
In der Darstellung fehlen wegen geringer Anzahl jene Kinder und Jugendliche: - welche Einzelunterricht zu Hause erhalten.
- welche in Privatschulen platziert sind.

Entwicklung der Zahlen an den Heilpädagogischen Zentren

(ohne Einzelunterricht zu Hause)



Kinder und Jugendliche mit schwerer Verhaltensstörung



* Ab Schuljahr 2017/18 gibt es kein IS-Verhalten mehr, nur noch vMiS Autismus.

** In einer ausserkantonalen Institution platziert (inkl. ausserkantonale Privatschulen)

Kennzahlen verstärkte Massnahmen

Fortsetzung

Quelle: Abteilung Sonderpädagogik im Amt für Volksschulen und Sport

Verstärkte Massnahmen im integrativen Setting nach Gemeinde 2023/24

	Schülerzahl total	IS Verhalten vMiS Autismus absolut *	IS Verhalten vMiS Autismus Prozent	vMiS HZ absolut	vMiS HZ Prozent
Bezirk Einsiedeln	1667	6	0.36%	11	0.66%
Bezirk Gersau	183	1	0.55%	1	0.55%
Bezirk Höfe	2275	9	0.40%	5	0.22%
Feusisberg	344	0		1	0.29%
Freienbach	996	4	0.40%	2	0.20%
Wollerau	407	1	0.25%	0	
Bezirk Höfe (Sek I)	528	4	0.76%	2	0.38%
Bezirk Küssnacht	1334	1		7	0.52%
Bezirk March	4769	13	0.27%	27	0.57%
Altendorf	498	1		1	0.20%
Galgenen	443	2	0.45%	7	1.58%
Lachen	733	1	0.14%	4	0.55%
Reichenburg	364	0		2	0.55%
Schübelbach	788	5	0.63%	7	0.89%
Tuggen	274	0		3	1.09%
Vorderthal	66	0		0	
Wangen	391	0		1	0.26%
Bezirk March (Sek I)	1212	4	0.33%	2	0.17%
Bezirk Schwyz	6016	14	0.23%	39	0.65%
Alpthal	21	0		0	
Arth	981	0		5	0.51%
Illgau	83	0		0	
Ingenbohl, Brunnen	603	0		5	0.83%
Lauerz	114	0		0	
Morschach	93	0		0	
Muotathal	313	2	0.64%	2	0.64%
Oberiberg	59	0		1	1.69%
Riemenstalden	15	0		0	
Rothenthurm	241	1	0.41%	2	0.83%
Sattel	178	1	0.56%	3	1.69%
Schwyz	1119	7	0.63%	9	0.80%
Steinen	284	1	0.35%	1	0.35%
Steinerberg	70	0		0	
Unteriberg	200	0		3	1.50%
Bezirk Schwyz (Sek I)	1642	2	0.12%	8	0.49%
Total	16244	44	0.27%	90	0.55%

Verstärkte Massnahmen im integrativen Setting nach Bildungsjahr 2023/24

	Schülerzahl total	IS Verhalten vMiS Autismus absolut *	IS Verhalten vMiS Autismus Prozent	vMiS HZ absolut	vMiS HZ Prozent
Kindergarten	3032	8	0.26%	27	0.89%
1. Primarklasse inkl. EK	1523	5	0.33%	11	0.72%
2. Primarklasse	1514	3	0.20%	7	0.46%
3. Primarklasse	1492	5	0.34%	10	0.67%
4. Primarklasse	1485	4	0.27%	7	0.47%
5. Primarklasse	1526	4	0.26%	6	0.39%
6. Primarklasse	1486	3	0.20%	6	0.40%
1. Sekundarstufe I	1411	4	0.28%	5	0.35%
2. Sekundarstufe I	1451	4	0.28%	5	0.34%
3. Sekundarstufe I	1224	4	0.33%	6	0.49%
Total **	16144	44	0.27%	90	0.56%

* inkl. Einzelunterricht Verhalten (vgl. Seite 19)

** ohne Schülerinnen und Schüler in den Integrationsklassen

Schülerzahlen Private Volksschulen

2 Seiten

Schulen für Kinder im Volksschulalter.

Schule im Park, Steinen: Siehe Sonderschulen (Seite 18)

* G = Gymnasialstufe: Bei der Obersee Bilingual School sind zusätzlich die Jugendlichen im Gymnasium aufgeführt.

Private Untergymnasien und Sekundarstufe II siehe unter Mittelschulen (ab Seite 38)

Private Volksschulen kantonal

Lokal unterschiedliche Einteilungen

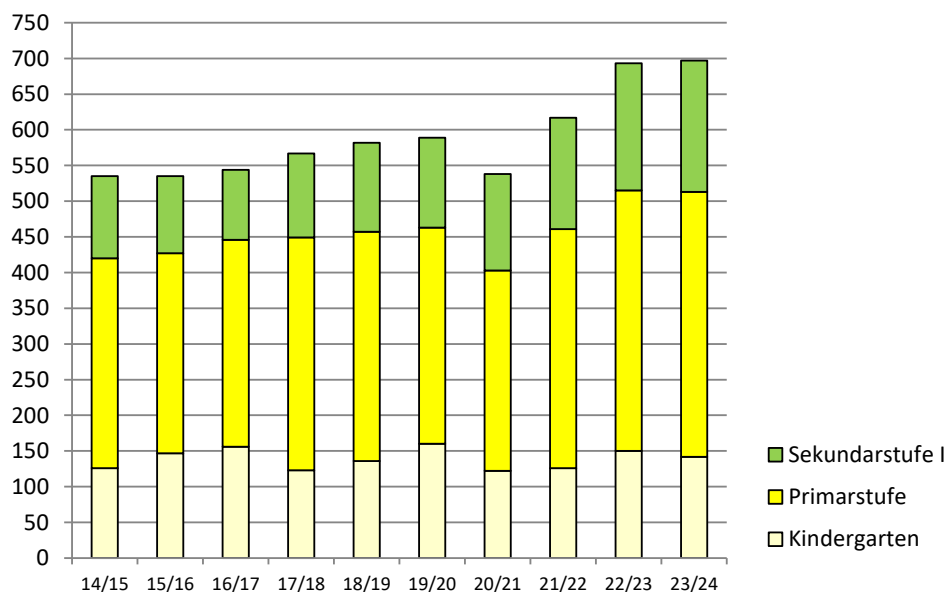
		Kinder	Klassen	KI-Gr	SZ-SuS in %
ABC learning tree, Wollerau					
Kindergarten	14 14	28	2	14.0	75
Chinderhuus Traumfänger, Siebnen (neu seit August 2023)					
Kindergarten					
Primarschule	1	1	1	1.0	100
Montessori Life School, Siebnen					
Kindergarten	2				
Primarschule	3	5	2	2.5	100
Privatschule Hofstatt, Schwyz (ehemals Tagesschule Schwyz)					
Kindergarten / 1. - 2. PS	17				
Primarschule	17				
Sekundarstufe I	23	57	3	19.0	95
Stauffacher Schule, Steinen (neu seit August 2023)					
Kindergarten	2				
Primarschule	17				
Sekundarstufe I		19	2	9.5	64
Vereinsschule ein-s-ein, Seewen (neu seit August 2023)					
Primarschule	6				
Sekundarstufe I		6	1	6.0	77
Villa Monte, Galgenen					
Kindergarten	16				
Primarschule	13 13 15 17 11				
Sekundarstufe I	29	114	7	16.3	61
Obersee Bilingual School, Wollerau					
Kindergarten	15 15 13 15	58	4	14.5	76
Primarschule	P1 P2 P3 P4 P5 P6				
	16 11 13 13 15 16				
	18 12 13 13 13 13	166	12	13.8	78
	S1 S2 S3/G1* G2* G3* G4*				
Sekundarstufe I	11 11 16	81	6	13.5	74
	13 13 17				
Total Obersee Bilingual School		305	22	13.9	100

Schülerzahlen Private Volksschulen (2. Teil)

	Kinder	Klassen	Kl-Gr	SZ-SuS in %																												
SIS Swiss International School, Pfäffikon																																
Kindergarten	28	2	14.0	72																												
Primarschule	85	6	14.2	72																												
	<table border="1"> <thead> <tr> <th></th> <th>P1</th> <th>P2</th> <th>P3</th> <th>P4</th> <th>P5</th> <th>P6</th> </tr> </thead> <tbody> <tr> <td></td> <td>13</td> <td>14</td> <td>19</td> <td>13</td> <td>8</td> <td>18</td> </tr> <tr> <th></th> <th>S1</th> <th>S2</th> <th>S3/G1*</th> <th>G2*</th> <th>G3*</th> <th>G4*</th> </tr> <tr> <td>Sekundarstufe 1</td> <td>12</td> <td>14</td> <td>7</td> <td></td> <td></td> <td></td> </tr> </tbody> </table>					P1	P2	P3	P4	P5	P6		13	14	19	13	8	18		S1	S2	S3/G1*	G2*	G3*	G4*	Sekundarstufe 1	12	14	7			
	P1	P2	P3	P4	P5	P6																										
	13	14	19	13	8	18																										
	S1	S2	S3/G1*	G2*	G3*	G4*																										
Sekundarstufe 1	12	14	7																													
Total SIS Swiss International School	146	11	13.3	50																												
* Sekundarstufe II siehe Mittelschulen (Seite 40)																																
Theresianum Ingenbohl																																
Sekundarstufe I	18	1	18.0	22																												

ZUSAMMENFASSUNG	Kindergärten / Basisstufe / Kinderhäuser	Primarschule	Sekundarstufe I	Volksschulen total		
	142	10	14.2	76		
	371	26	14.3	71		
	184	12	15.3	63		
	697	48	14.5	64		
	davon Schülerinnen / Schüler aus dem Kanton SZ		445			

Entwicklung der privaten Volksschulen im Kanton Schwyz



Private Volksschulen ausserkantonale

Schülerinnen und Schüler aus dem Kanton Schwyz besuchen folgende ausserkantonale Privatschulen:

	KG	PS	Sek I	total
Zurich International School (ZIS), Wädenswil	3	50	63	116
International School of Zug and Luzern (ISZL), Baar	2	19	20	41
Lakeside School, Horgen und Küsnacht ZH	0	13	0	13
SIS Swiss International School, diverse Standorte, ohne Pfäffikon SZ	2	8	0	10
Schule St. Josef, Luzern	1	6	3	10
Montessori-Schule Luzern	1	1	3	5
Rietberg Montessori Schule, Zürich	0	4	0	4
Andere	13	66	44	123
Gesamtergebnis	22	167	133	322

Schülerzahlen nach Schultypen

Total	Kindergarten	ES HZ	Sprachheil-KG	Einf.klasse	Primarschule	Kleinklasse	Integrationskl.	US und MS HZ	Sprachheilsch.	Priv. Sondersch.	Talentklasse	Integrationskl.	Werkschule (C)	Realschule (B)	Integrierte Sek I	Sek.schule (A)	OS und AS HZ	
Bezirk Einsiedeln	1667	321		19	892	16	12					7	15	133		252		
Bezirk Gersau	183	34			108									16		25		
Bezirk Höfe	2275	433		11	1297	6	0				49	0	20	144		315		
Feusisberg	344	68			276													
Freienbach	996	270		11	709	6	0											
Wollerau	407	95			312	0												
Bezirksschulen (Sek I)	528										49	0	20	144		315		
Bezirk Küssnacht	1334	263		29	676	22	22					26	23	95		178		
Bezirk March	4769	879		41	2629	8					49	18	27	377		741		
Altendorf	498	121		10	367													
Galgenen	443	104		8	331													
Lachen	733	179		11	543													
Reichenburg	364	98			266													
Schübelbach	788	192		12	576	8												
Tuggen	274	69			205													
Vorderthal	66	17			49													
Wangen	391	99			292													
Bezirksschulen (Sek I)	1212										49	18	27	377		741		
Bezirk Schwyz	6016	1102			3263	9					91	15	49	534		953		
Alpthal	21	0			21													
Arth	981	287			685	9												
Illgau	83	11			72													
Ingenbohl, Brunnen	603	141			462													
Lauerz	114	27			87													
Morschach	93	20			73													
Muotathal	313	71			242													
Oberiberg	59	13			46													
Riemenstalden	15	5			10													
Rothenthurm	241	50			191													
Sattel	178	50			128													
Schwyz	1119	285			834													
Steinen	284	83			201													
Steinerberg	70	15			55													
Unteriberg	200	44			156													
Bezirksschulen (Sek I)	1642										91	15	49	534		953		
Gemeinden / Bezirke	16244	3032		100	8865	61	34				189	66	134	1299		2464		
Privatschulen	697	142			371										70	114		
Kanton (HZI / HZA)	154		37					67									50	
Sprachheilschule SHS	69			6					63									
Private Sonderschule (SiP)	20									20								
Total Schülerinnen/Schüler	17184	3174	37	6	100	9236	61	34	67	63	20	189	66	134	1299	70	2578	50
		KG				Primarstufe								Sekundarstufe I				
		3217				9581								4386				

Schülerzahlen für Schülerpauschalen

Es sind nur Schüler und Schülerinnen erfasst, bei denen zwischen den Schulträgern reguläres Schulgeld fliesst.

	Total in den Klassen	Besuchen KG, KK oder PS in anderen Schulorten +	Besuchen Sek I in anderen Schulorten +	KG-, KK- und PS-Schüler aus anderen Schulorten -	Sek I-Schüler aus anderen Schulorten -	Schülerzahl, massgebend für Schülerpauschalen
Bezirk Einsiedeln	1667	1	16	11	17	1656
Kindergarten und Primarschule	1260	1		11		1250
Sekundarstufe I	407		16		17	406
Bezirk Gersau	183	0	11	0	0	194
Kindergarten und Primarschule	142					142
Sekundarstufe I	41		11			52
Bezirk Höfe	2275	3	1	2	16	2261
Feusisberg	344					344
Freienbach	996			2		994
Wollerau	407	3				410
Bezirksschulen (Sek I)	528		1		16	513
Bezirk Küsnacht	1334	2	13	3	8	1338
Kindergarten und Primarschule	1012	2		3		1011
Sekundarstufe I	322		13		8	327
Bezirk March	4769	7	1	3	0	4774
Altendorf	498	2				500
Galgenen	443					443
Innerthal	0	3				3
Lachen	733					733
Reichenburg	364					364
Schübelbach	788					788
Tuggen	274					274
Vorderthal	66			3		63
Wangen	391	2				393
Bezirksschulen (Sek I)	1212		1			1213
Bezirk Schwyz	6016	22	17	9	42	6004
Alpthal	21	9				30
Arth	981	6				987
Illgau	83					83
Ingenbohl, Brunnen	603	2				605
Lauerz	114					114
Morschach	93	4				97
Muotathal	313					313
Oberiberg	59	1				60
Riemenstalden	15			5		10
Rothenthurm	241					241
Sattel	178					178
Schwyz	1119			2		1117
Steinen	284					284
Steinerberg	70					70
Unteriberg	200			2		198
Bezirksschulen (Sek I)	1642		17		42	1617
Andere Kantone		8	29	15	5	17
Total Schülerinnen und Schüler in Gemeinden und Bezirken	16244	43	88	43	88	16227

Definitive Version vom 01.02.2024

Schülerzahlen nach Bildungsjahr

	Total	KG "Kleine"	KG "Grosse"	1. Klasse	2. Klasse	3. Klasse	4. Klasse	5. Klasse	6. Klasse	Integr.klasse	1. Kl. Sek I	2. Kl. Sek I	3. Kl. Sek I	Integr.klasse
Bezirk Einsiedeln	1667	149	172	171	156	148	144	156	152	12	125	129	146	7
Bezirk Gersau	183	12	22	15	14	14	23	22	20		21	20		
Bezirk Höfe	2275	228	205	218	203	201	226	229	237	0	194	190	144	0
Feusisberg	344	35	33	34	45	52	58	46	41					
Freienbach	996	145	125	130	106	102	131	128	129	0				
Wollerau	407	48	47	54	52	47	37	55	67					
Bezirk	528										194	190	144	0
Bezirk Küssnacht	1334	129	134	125	144	119	105	128	106	22	96	104	96	26
Bezirk March	4769	424	455	453	464	473	450	403	435		427	425	342	18
Altendorf	498	64	57	59	65	70	61	61	61					
Galgenen	443	56	48	52	62	58	62	48	57					
Lachen	733	94	85	98	94	96	97	83	86					
Reichenburg	364	49	49	44	47	53	41	34	47					
Schübelbach	788	77	115	115	107	96	96	85	97					
Tuggen	274	34	35	34	24	32	45	34	36					
Vorderthal	66	6	11	8	6	6	11	11	7					
Wangen	391	44	55	43	59	62	37	47	44					
Bezirk	1212										427	425	342	18
Bezirk Schwyz	6016	491	611	541	533	537	537	588	536		548	583	496	15
Alpthal	21	0	0	4	4	2	3	7	1					
Arth	981	123	164	105	120	107	117	127	118					
Illgau	83	2	9	15	9	9	11	10	18					
Ingenbohl, Brunnen	603	52	89	67	84	76	70	85	80					
Lauerz	114	16	11	17	15	13	11	16	15					
Morschach	93	9	11	9	12	14	12	10	16					
Muotathal	313	21	50	49	36	37	44	43	33					
Oberiberg	59	3	10	8	9	8	6	9	6					
Riemenstalden	15	3	2	3	1	4	0	0	2					
Rothenthurm	241	17	33	23	35	38	28	30	37					
Sattel	178	20	30	25	18	20	24	21	20					
Schwyz	1119	152	133	134	124	142	148	157	129					
Steinen	284	44	39	39	35	29	33	34	31					
Steinerberg	70	7	8	13	8	10	8	12	4					
Unteriberg	200	22	22	30	23	28	22	27	26					
Bezirk	1642										548	583	496	15
Gemeinden / Bezirke	16244	1433	1599	1523	1514	1492	1485	1526	1486	34	1411	1451	1224	66
Privatschulen	697	58	84	69	57	70	48	55	72		61	61	62	
Kanton (HZI / HZA)	154	37					67					50		
Sprachheilschule	69	6		25	17	14	7							
Private Sonderschule (SiP)	20					20								
Total Schülerinnen/Schüler	17184	KG 3217	Primarstufe 9581						Sekundarstufe I 4386					

Anzahl Klassen

Total	Kindergarten	Einführungsklasse	Kleinklasse	Integrationsklasse	Mehrfachjahrgangsklasse PS	1. Klasse	2. Klasse	3. Klasse	4. Klasse	5. Klasse	6. Klasse	Integrierte Sek I	Talentklasse	1. Kl. Sek / A	2. Kl. Sek / A	3. Kl. Sek / A	1. Kl. Real / B	2. Kl. Real / B	3. Kl. Real / B	Stufengemischte Jahrgangsklassen	Werkstuhlklassen	Integrationsklasse	OS und AS HZI / HZA	
Bezirk Einsiedeln	94	18	2	2	1	10	6	7	7	6	7	6		4	4	5	3	3	3		0			
Bezirk Gersau	8	2				1	1	1	1	1	1									0				
Bezirk Höfe	133	26	0	1	0	5	11	12	11	11	12	12		3	6	7	4	4	3	3		2	0	
Feusisberg	21	5				5	1	2	2	2	2	2												
Freienbach	57	15	0	1	0		7	7	6	7	7	7												
Wollerau	23	6		0			3	3	3	2	3	3												
Bezirk	32												3	6	7	4	4	3	3		2	0		
Bezirk Küssnacht	81	16	3	2	1	8	5	6	5	5	5	5		4	3	3	2	2	3		2	1		
Bezirk March	262	49	4	1		3	24	25	25	22	20	23		3	13	12	10	9	8	8		2	1	
Altendorf	28	6	1				3	4	4	3	3	4												
Galggen	25	6	1				3	3	3	3	3	3												
Lachen	39	10	1				5	5	5	5	4	4												
Reichenburg	20	5					2	3	3	2	2	3												
Schübelbach	43	11	1	1		0	6	5	5	5	4	5												
Tuggen	16	4					2	2	2	2	2	2												
Vorderthal	4	1				3																		
Wangen	21	6					3	3	3	2	2	2												
Bezirk	65												3	13	12	10	9	8	8		2	1		
Bezirk Schwyz	351	63		1		52	23	23	22	22	23	23		5	18	18	15	12	12	13		5	1	
Alpthal	2	0				2																		
Arth	54	14		1			6	7	6	6	7	7												
Illgau	5	1				4																		
Ingenbohl, Brunnen	32	8					4	4	4	4	4	4												
Lauerz	8	2				6																		
Morschach	7	2				5																		
Muotathal	19	4				3	2	2	2	2	2	2												
Oberiberg	4	1				3																		
Riemenstalden	1	0				1																		
Rothenthurm	16	4				12	0	0	0	0	0	0												
Sattel	10	3				0	2	1	1	1	1	1												
Schwyz	62	17		0		9	6	6	6	6	6	6												
Steinen	16	4				0	2	2	2	2	2	2												
Steinerberg	5	1				4																		
Unteriberg	11	2				3	1	1	1	1	1	1												
Bezirk	99												5	18	18	15	12	12	13		5	1		
Gemeinden / Bezirke	929	174	9	7	2	78	70	74	71	67	68	70		11	45	44	37	30	28	30	0	11	3	
Privatschulen	46	11				3	4	4	3	3	3	3	3		3	3	3							
Kanton (HZI / HZA) *	29	7				12																	10	
Sprachheilschule/-KG **	7	1	1			5																		
Private Sonderschule (SiP)	3					3																		
Total Klassen	1014	193	10	7	2	101	74	78	74	70	71	73	3	11	48	47	40	30	28	30	0	11	3	10
		KG	Primarstufe										Sekundarstufe I											
			560										261											

* Mittelstufe und Oberstufe werden teilweise zusammen geführt. Die Klassen werden bei der Mittelstufe gezählt.

** Kindergarten und 1. Einführungsklasse werden zusammen geführt. Die Klassen werden beim Kindergarten gezählt.

Geschlechterverteilung und Fremdsprachenanteil

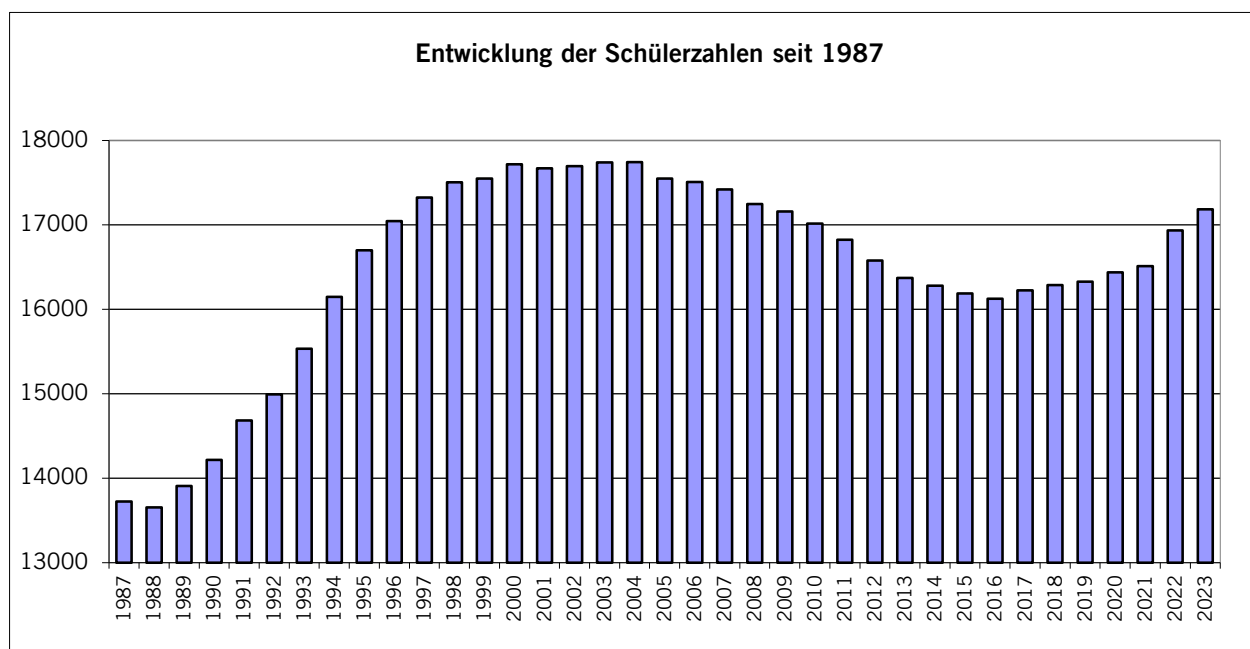
Bemerkung zur Fremdsprachigkeit: In den Schulen wird die "Erstsprache" erfragt. Diese Sprache hat das Kind als erste erlernt.

Angaben in %

	Total			Kindergarten			Primarschule			Sekundarschule			Realschule			Werkschule		
	Knaben	Mädchen	Fremdsprachige	Knaben	Mädchen	Fremdsprachige	Knaben	Mädchen	Fremdsprachige	Knaben	Mädchen	Fremdsprachige	Knaben	Mädchen	Fremdsprachige	Knaben	Mädchen	Fremdsprachige
Bezirk Einsiedeln	54	46	26	50	50	23	56	44	29	48	52	15	55	45	31	60	40	47
Bezirk Gersau	63	37	39	71	29	44	52	48	23	7	14	3	8	6	3	0	0	0
Bezirk Höfe	52	48	39	52	48	39	51	49	40	50	50	28	68	32	44	65	35	65
Feusisberg	53	47	32	53	47	35	53	47	35									
Freienbach	50	50	44	51	49	40	49	51	46									
Wollerau	52	48	36	52	48	41	52	48	35									
Bezirk	56	44	34							50	50	28	68	32	44	65	35	65
Bezirk Küssnacht	53	47	32	52	48	34	52	48	29	50	50	17	61	39	43	78	22	78
Bezirk March	51	49	32	51	49	34	51	49	32	45	55	21	56	44	44	59	41	63
Altendorf	53	47	28	48	52	32	54	46	26									
Galgenen	51	49	31	52	48	30	51	49	32									
Lachen	50	50	41	48	52	41	51	49	41									
Reichenburg	48	52	31	44	56	30	49	51	32									
Schübelbach	54	46	44	57	43	48	53	47	43									
Tuggen	47	53	18	45	55	19	48	52	18									
Vorderthal	48	52	3	47	53	0	49	51	4									
Wangen	49	51	16	56	44	19	47	53	15									
Bezirk	51	49	33							45	55	21	56	44	44	59	41	63
Bezirk Schwyz	52	48	24	52	48	25	52	48	22	46	54	12	58	42	33	57	43	73
Alpthal	38	62	10	0	0	0	38	62	10									
Arth	50	50	37	52	48	39	49	51	36									
Illgau	47	53	5	64	36	0	44	56	6									
Ingenbohl, Brunnen	54	46	26	50	50	26	55	45	26									
Lauerz	88	12	79	48	52	11	51	49	14									
Morschach	54	46	13	55	45	35	53	47	7									
Muotathal	53	47	10	63	37	6	50	50	12									
Oberiberg	44	56	15	54	46	8	41	59	17									
Riemenstalden	53	47	0	0	0	0	60	40	0									
Rothenthurm	51	49	22	50	50	24	51	49	21									
Sattel	52	48	11	60	40	10	48	52	11									
Schwyz	55	45	25	62	38	15	55	45	24									
Steinen	50	50	8	47	53	11	51	49	6									
Steinerberg	51	49	14	40	60	13	55	45	15									
Unteriberg	50	50	8	45	55	14	51	49	6									
Bezirk	51	49	22							46	54	12	58	42	33	57	43	73
Gemeinden / Bezirke	52	48	29	52	48	30	58	42	39	46	54	15	58	42	37	100	0	100
Privatschulen*	52	48	40	53	47	38	41	59	29	44	56	27						
Kanton (HZI / HZA)*	68	32	43	65	35	54	81	19	43	52	48	34						
Sprachheilschule	72	28	38	83	17	17	71	29	40									
Private Sonderschule (SiP)	86	14	71				86	14	71									
<i>* alle Schülerinnen und Schüler Sekundarstufe I bei Sekundarschule eingetragen</i>																		
Total	53	47	30	52	48	31	58	42	39	46	54	15	58	42	37	100	0	100

Entwicklung der Schülerzahlen

Entwicklung der Schülerzahlen seit 1987



Rückblick 10 Jahre

	14/15	15/16	16/17	17/18	18/19	19/20	20/21	21/22	22/23	23/24
Kindergarten öffentlich	2665	2673	2679	2858	2830	2839	2960	2913	2983	3032
Sprachheilkindergarten	18	16	7	15	17	16	17	7	7	6
Heilpädagogische Zentren	20	16	16	22	27	24	18	22	27	37
Kindergarten privat	126	147	156	123	136	160	122	126	150	142
Kindergarten total	2829	2852	2858	3018	3010	3039	3117	3068	3167	3217
Primarschule (öffentlich)	8423	8393	8388	8408	8456	8580	8635	8673	8797	8865
Einführungsklasse	100	97	83	90	92	96	85	78	100	100
Kleinklasse	83	85	80	76	77	68	61	64	59	61
Integrationsklasse			9	17	13	13	11	11	20	34
Sprachheilschule	61	64	68	61	63	64	64	64	61	63
Heilpädagogische Zentren	53	50	48	52	57	63	74	67	63	67
Primarschule privat	294	280	290	326	321	303	281	335	365	371
Sonderschule privat			6	11	16	18	18	19	20	20
Primarschule total	9014	8969	8972	9041	9095	9205	9229	9311	9485	9581
Sekundarschule (A)	2614	2546	2487	2374	2381	2316	2341	2344	2338	2464
Realschule (B)	1408	1438	1414	1352	1322	1258	1250	1249	1282	1299
Werkschule (C)	181	165	169	165	166	176	166	157	155	134
Integrationsklasse	6	4	24	22	25	24	24	26	68	66
Talentklasse	60	57	56	89	120	143	143	158	173	189
Heilpädagogische Zentren	52	51	47	47	44	42	32	42	56	50
Sek I privat	115	108	98	118	125	126	135	156	178	184
Sek I total	4436	4369	4295	4167	4183	4085	4091	4132	4283	4386
Volksschulen total	16279	16190	16125	16226	16288	16329	16437	16511	16935	17184

Verteilung auf die Bildungsjahre

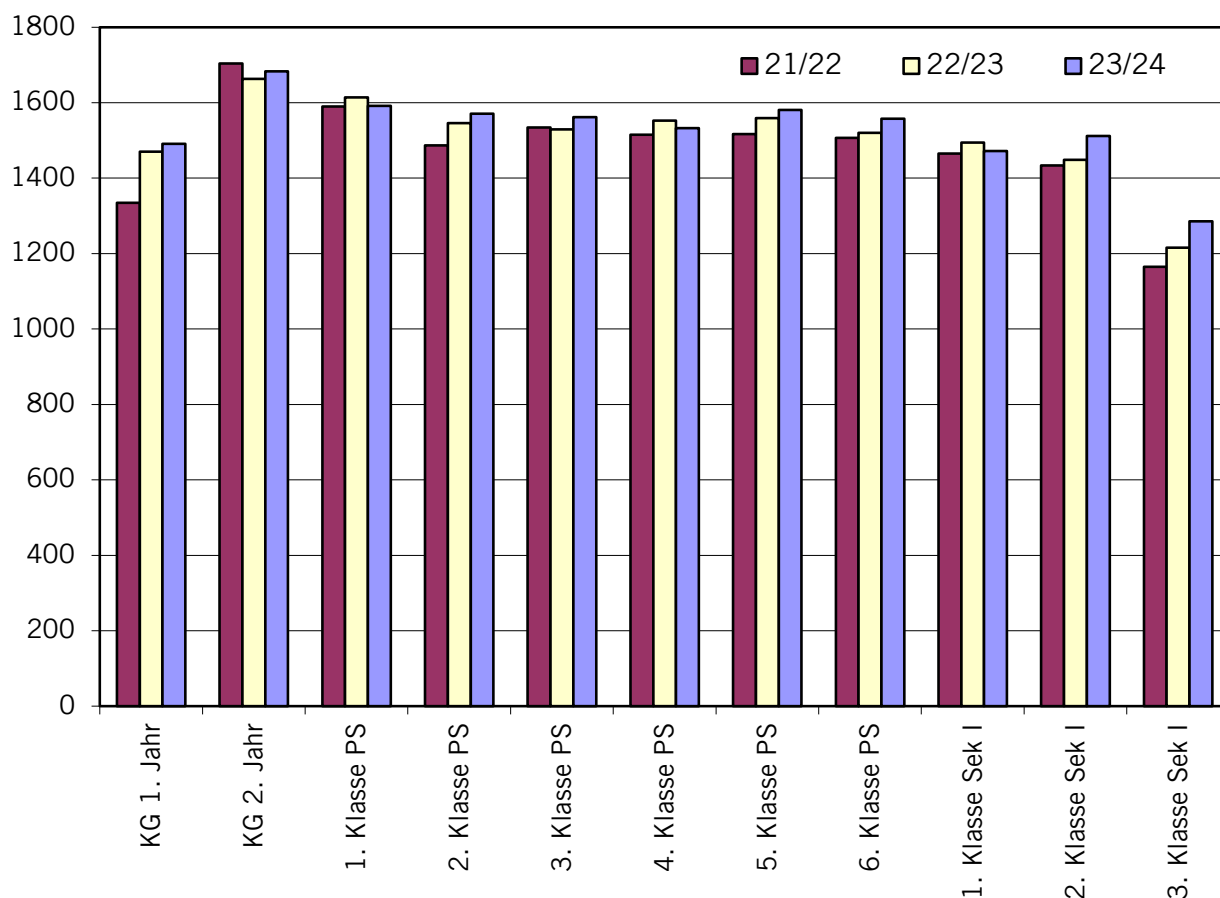
(ohne Untergymnasium)

	14/15	15/16	16/17	17/18	18/19	19/20	20/21	21/22	22/23	23/24
KG 1. Jahr	1156	1162	1196	1321	1278	1329	1366	1335	1470	1491
KG 2. Jahr	1635	1657	1639	1660	1688	1670	1716	1704	1663	1683
1. Klasse PS	1516	1520	1532	1527	1551	1562	1516	1590	1614	1592
2. Klasse PS	1428	1480	1487	1481	1499	1503	1533	1487	1546	1571
3. Klasse PS	1504	1428	1477	1477	1495	1490	1522	1534	1529	1562
4. Klasse PS	1430	1510	1422	1493	1478	1515	1499	1515	1553	1533
5. Klasse PS	1506	1430	1505	1424	1512	1492	1517	1517	1559	1581
6. Klasse PS	1516	1487	1418	1498	1411	1485	1475	1507	1520	1558
1. Klasse Sek I	1532	1499	1464	1390	1481	1379	1437	1465	1494	1472
2. Klasse Sek I	1537	1499	1477	1454	1402	1448	1367	1434	1449	1512
3. Klasse Sek I	1285	1316	1283	1254	1231	1192	1231	1165	1216	1286
<i>Ohne Zuteilung:</i>										
Integrationsklassen*				33	39	38	37	37	88	100
HZI/HZA/SHS/SiP	203	204	197	192	208	224	227	221	234	243
OS Theresianum										
Ingenbohl**	33	30								
Total	16281	16222	16097	16204	16273	16327	16437	16511	16935	17184

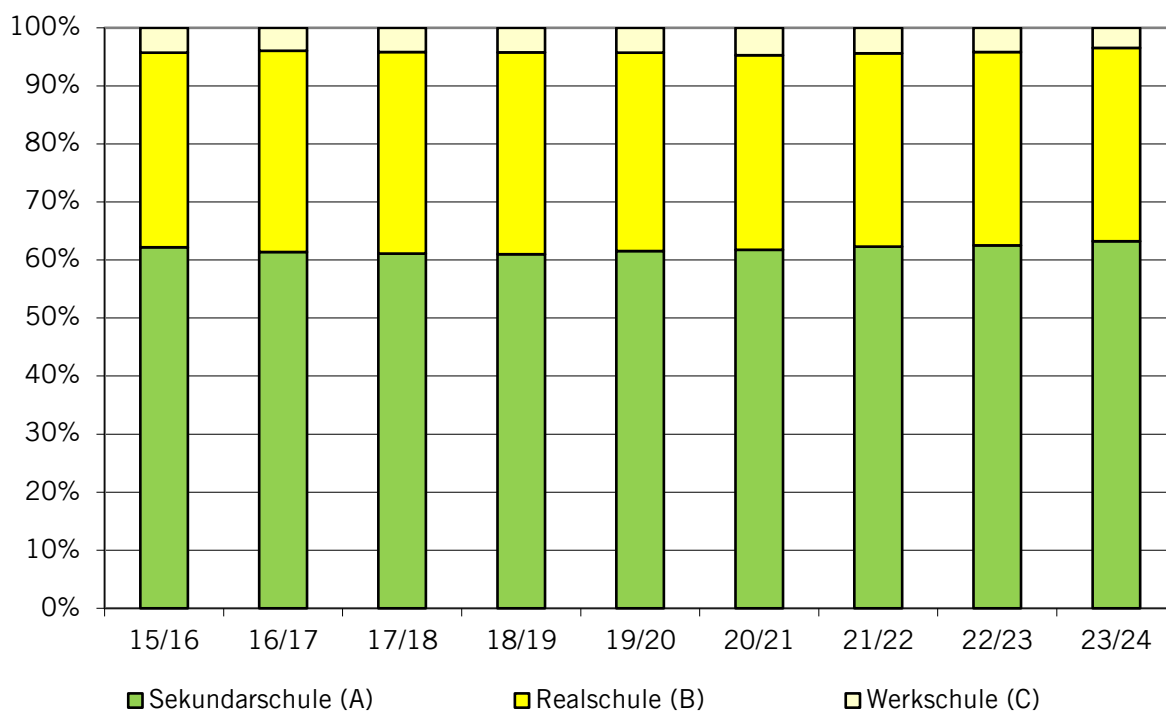
* bis 2015/16 bei den 1. - 3. Klassen Sek I mitgerechnet

** ab 2015/16 bei den 1. - 3. Klassen Sek I mitgerechnet

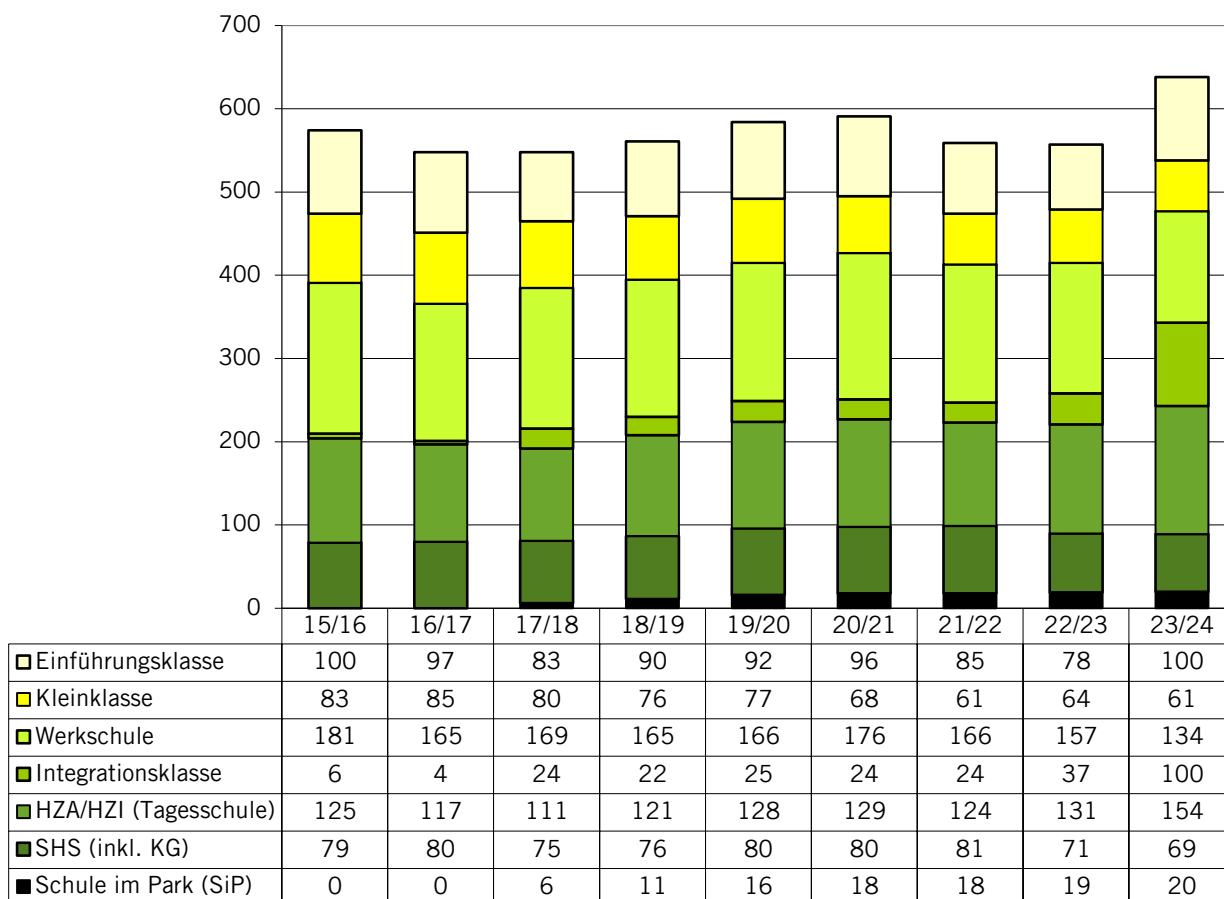
Verteilung der Bildungsjahre über die letzten drei Schuljahre



Verteilung auf Schultypen der Sekundarstufe I

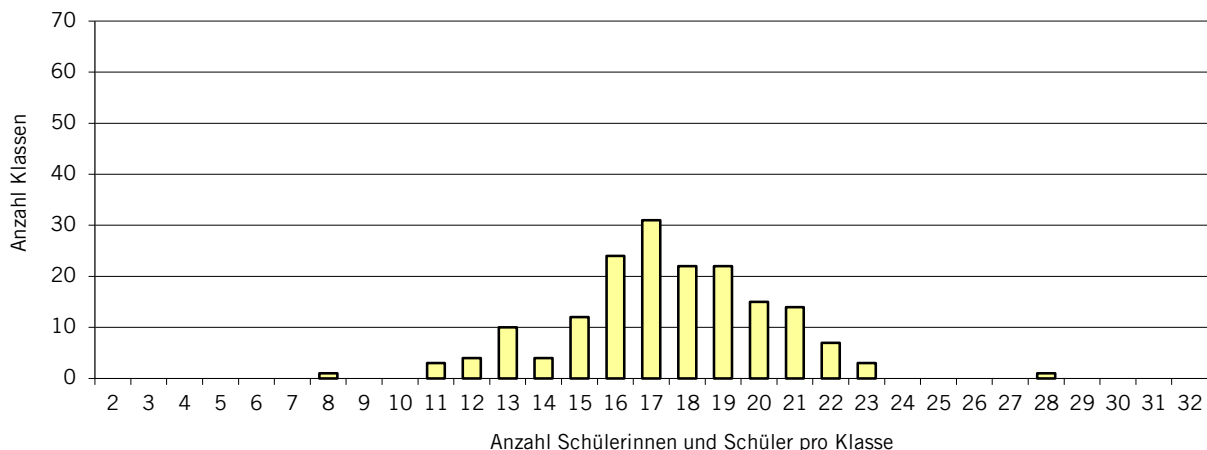


Schülerinnen und Schüler in Sonderklassen und Sonderschulen

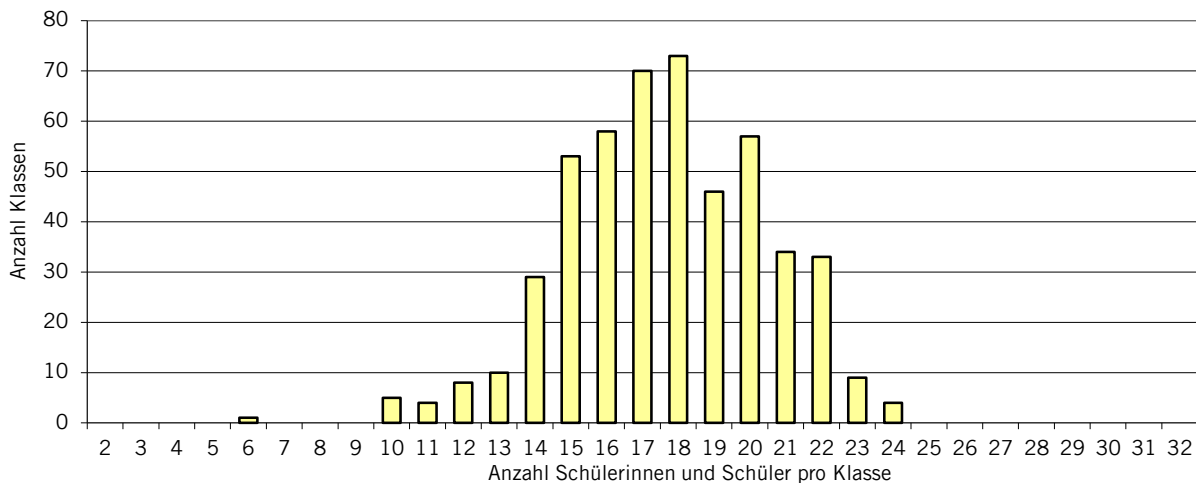


Kindergarten Ø 17.4

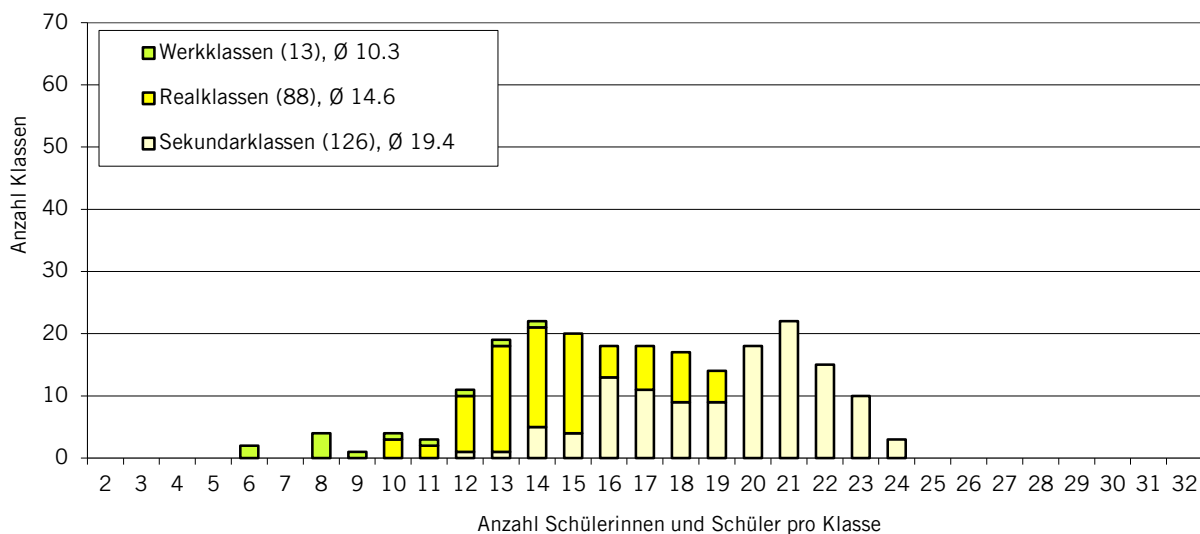
(ohne besondere Form in Gesamtschulen)



Primarschule Ø 17.8

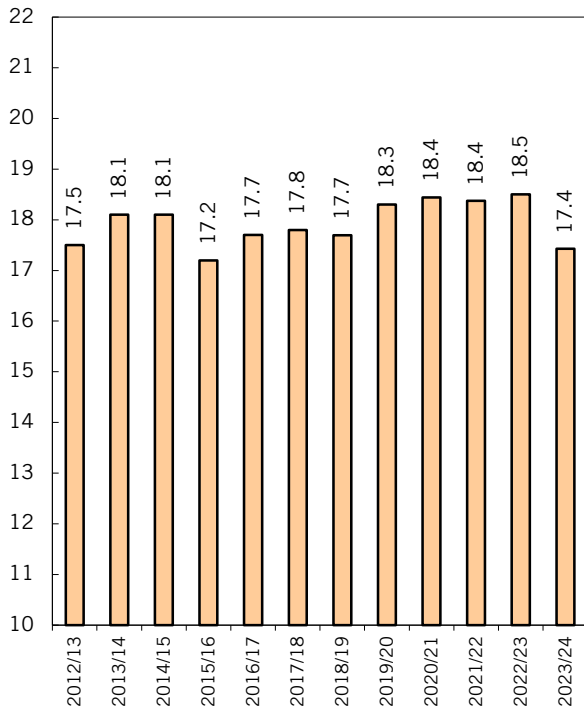


Sekundarstufe I

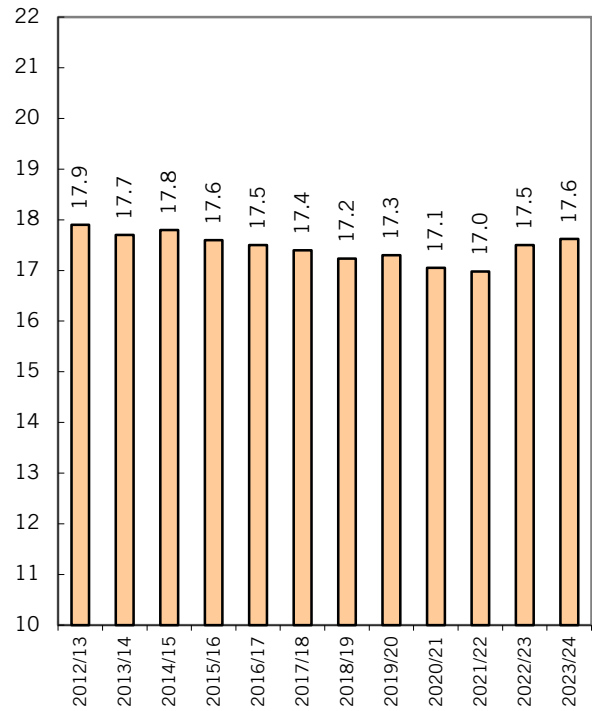


Entwicklung der durchschnittlichen Klassengrößen

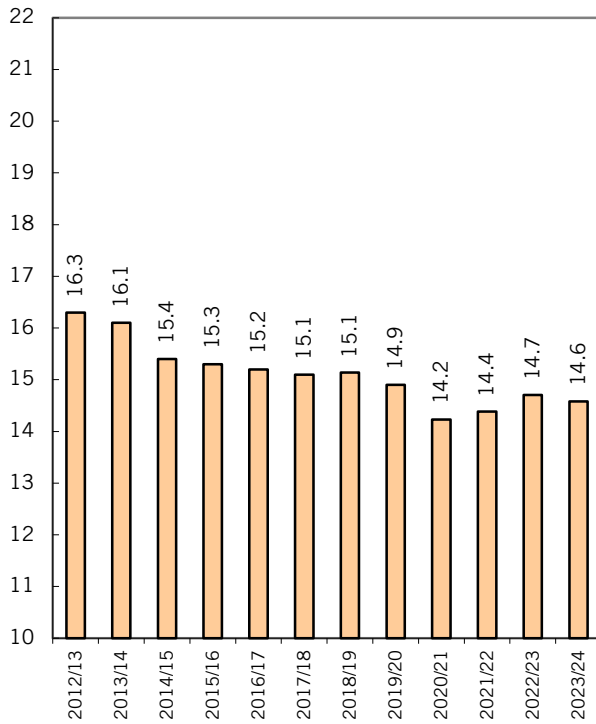
Kindergarten (öffentlich)



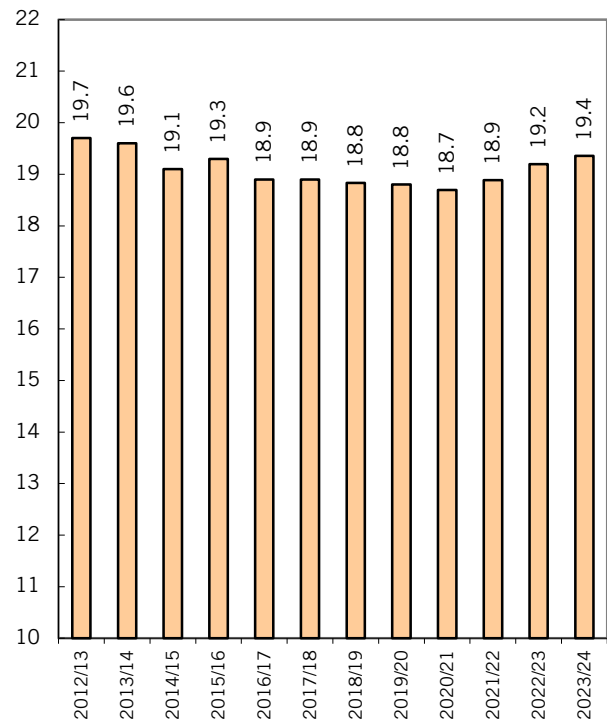
Primarschule (öffentlich)



Realschule (öffentlich)



Sekundarschule (öffentlich)

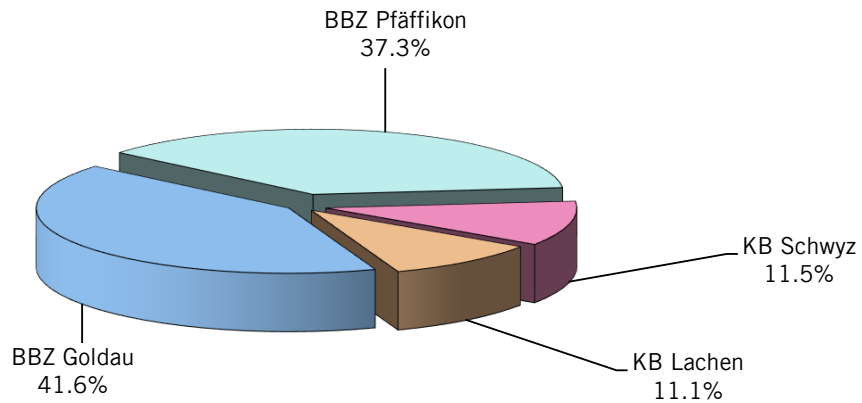


Berufsfachschulen

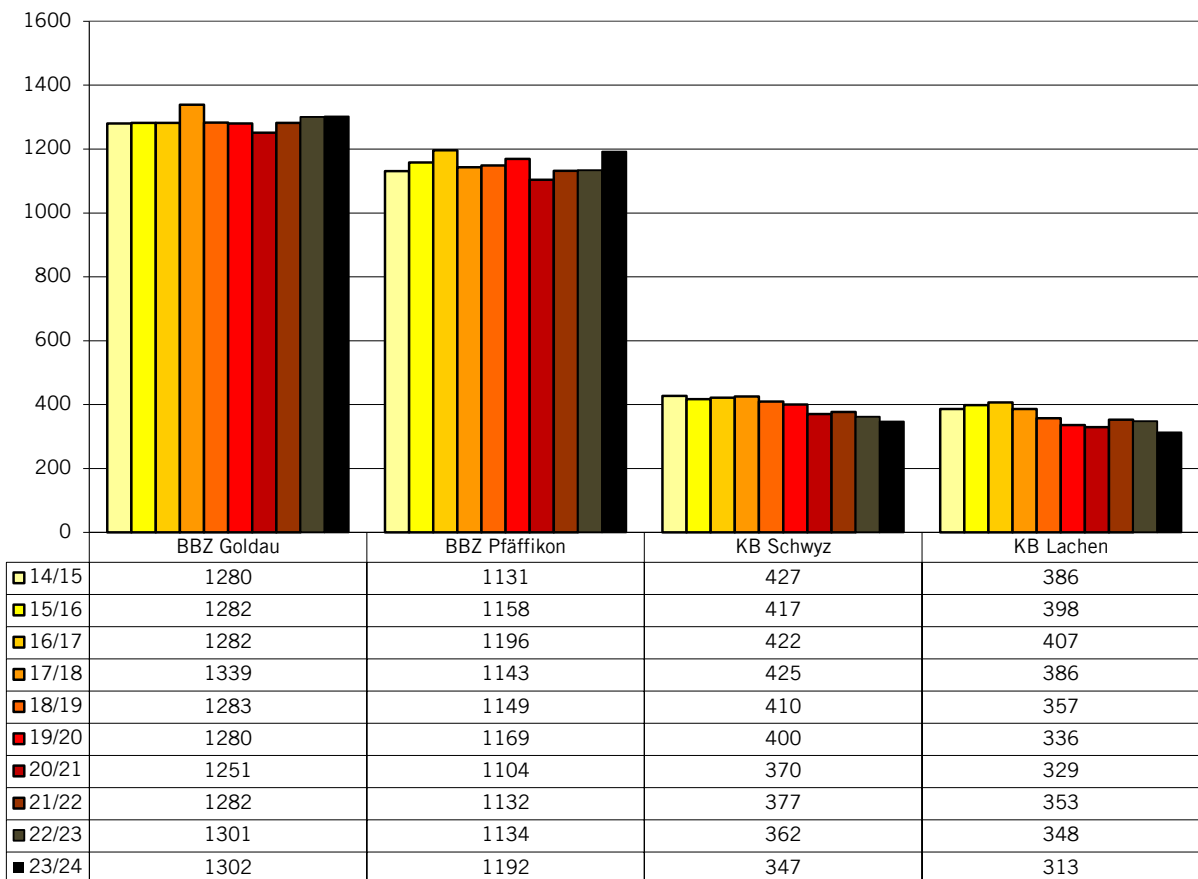
Bildungsangebote im Kanton Schwyz

Stand September 2022

Berufsbildungszentrum Goldau	1302
Berufsbildungszentrum Pfäffikon	1165
Kaufmännische Berufsschule Schwyz	347
Kaufmännische Berufsschule Lachen	313
Total	3127



Entwicklung seit 2014



Schülerzahlen der Berufsfachschulen

	Lehr- / Bildungsjahr			Lernende	Klassen	Klassengrösse	Frauenanteil %	fremdsprachig %	
	1	2	3						
Kaufmännische Berufsschule Schwyz (KBS)									
Kaufleute M-Profil / Berufsmatura		12	15	27	2	13.5	67	7	
Kaufleute E-Profil		17	15	94	6	15.7	54	11	
		16	15						
		14	17						
Kaufleute / Berufsmatura	14			14	1	14.0	57	7	
Kaufleute	20			58	3	19.3	52	5	
	20								
	18								
Kaufleute BMS (Teilzeit, Erwachsene)	7	4		11	2	9.0	73	9	
Kaufleute BMS (Vollzeit, Erwachsene)	7			7	*		57	14	
* eine gemeinsame Klasse BMS									
Detailhandelsassistent/in EBA	15	9		24	2	12.0	71	25	
Detailhandelsfachmann/-frau EFZ	17	12	15	87	6	14.5	60	9	
	16	10	17						
Handelsschule (edupool.ch)	25			25	1	25.0	60	4	
				Total	347	23	15.1	59	10

Kaufmännische Berufsschule Lachen (KBL)

Kaufleute M-Profil / Berufsmatura		13	17	30	2	15.0	53	10	
Kaufleute B-Profil		5	15	20	2	10.0	60	20	
Kaufleute E-Profil		15	17	60	4	14.9	60	13	
		14	14						
Kaufleute / Berufsmatura	17			17	1	14.9	53	6	
Kaufleute	17			33	2	14.9	58	6	
	16								
Kaufleute BMS (Vollzeit, Erwachsene)	11			11	1	11.0	73	27	
Kaufleute BMS (Teilzeit, Erwachsene)	11	11		22	2	11.0	55	9	
Detailhandelsassistent/in EBA	6	8		14	2	7.0	43	29	
Detailhandelsfachmann/-frau EFZ	15	19	20	106	6	17.7	52	14	
	16	18	18						
				Total	313	22	14.2	55	13

Schülerzahlen der Berufsfachschulen (2. Teil)

	Lehr- / Bildungsjahr				Lernende	Klassen	Klassengrösse	Frauenanteil %	fremdsprachig %	
	1	2	3	4						
Berufsbildungszentrum Pfäffikon										
Schulisches Brückenangebot	16				16	1	16.0	50	38	
Kombiniertes Brückenangebot A	14				36	3	12.0	50	33	
	12									
	10									
Kombiniertes Brückenangebot B	8				27	3	9.0	48	59	
	9									
	10									
Integratives Brückenangebot	11				47	4	11.8	47	98	
	10									
	13									
	13									
Integratives Brückenangebot 21 plus	11				11	1	11.0	55	100	
Integr. Brückenangebot für Jugendl. aus der Ukraine	16				16	1	16.0	69	100	
Berufsmatura (technische Richtung, Vollzeit, Erwachsene)	14				27	2	13.5	7	4	
	13									
Berufsmatura (Gesundheitliche und soziale Richtung, Vollzeit, Erwachsene)	18				34	2	17.0	85	3	
	16									
Assistent/in Gesundheit und Soziales EBA	7	10			17	1.82	9.3	71	53	
Fachmann/-frau Betriebsunterhalt EFZ	11	12	18		75	6	14.0	7	8	
	11	12	11							
Fachmann/-frau Gesundheit EFZ	21	23	18		221	12	18.4	88	17	
	22	19	16							
	21	22	19							
Fachmann/-frau Gesundheit Bilingual	12	12	16							
Heizungsininstallateur/in EFZ	6	14	10	17	47	3.91	12.0		23	
Sanitärpraktiker EBA	6				6	1	6.0		17	
Haustechnikpraktiker/in EBA (Sanitär)										
Landwirt/in EFZ	20	17	22		95	4.1	23.2	16		
		17	19							
Logistiker EFZ	21	18	18		117	6	19.5	11	19	
	20	19	21							
Metallbauer/in EFZ	19	11	11	18	68	5	13.6	3	3	
			9							
Polymechaniker/in EFZ	9	7	8	11	98	6	15.3	9	12	
	18	18	15	12						
gemeinsame Klassen mit Konstrukteurin EFZ										
Konstrukteur/in EFZ	8	6	5	5	24	2		4	13	
gemeinsame Klassen mit Polymechaniker/in EFZ										
Produktionsmechaniker/in EFZ	9	6	9		24	2.75	8.7	4	21	
Restaurationsfachmann/-frau EFZ	9	8	7		24	2.66	9.0	54	4	
Sanitärinstallateur/in EFZ	9	12	12	13	95	8	11.9	1	13	
	9	15	12	13						
Spengler/in EFZ	13	11	8	8	40	4	10.6	8	10	
					Total	1165	83.15	14.0	32	20

Schülerzahlen der Berufsfachschulen (3. Teil)

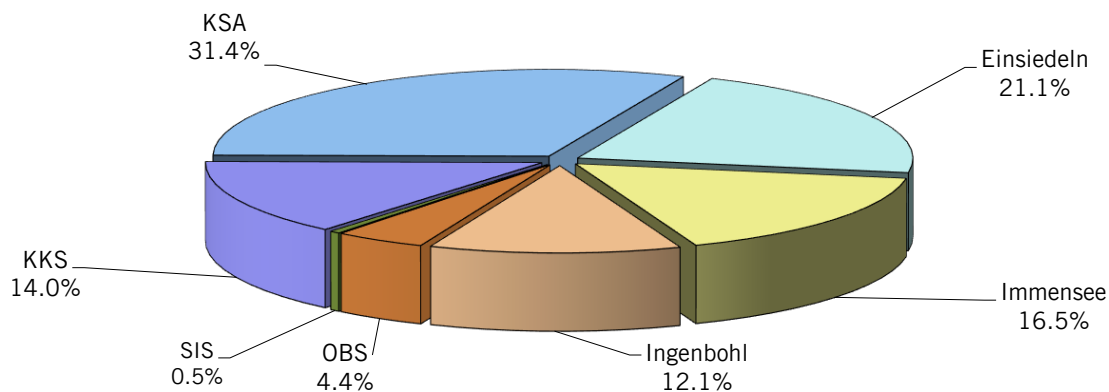
	Lehr- / Bildungsjahr				Lernende	Klassen	Klassengrösse	Frauenanteil %	fremdsprachig %	
	1	2	3	4						
Berufsbildungszentrum Goldau										
Schulisches Brückenangebot	25				25	2	12.5	52	16	
Integrationsbrückenjahr 21plus	7				13	2	6.5	46	100	
	6									
Berufsmittelschule (div. Berufe) bereits in Klassen der berufl. Grundbildung berücksichtigt	54				54	4	13.5	17	2	
		13	14	14						
		13								
Berufsmatura technische Richtung (Teilzeit, Erwachsene)	10	7			17	2	8.5	47		
Berufsmatura technische Richtung (Vollzeit, Erwachsene)	13				13	1	13.0	8		
Automatiker/in EFZ	14	10	12	10	46	3.35	13.7	7		
Automobilassistent/in EBA	8	3			11	1.75	6.3		9	
Automobilfachfrau/-mann EFZ	18	22	11		51	3	17.0	4	14	
Automobil-Mechatroniker/in EFZ	16	9	23	17	65	3.1	21.0	2	2	
Bäcker/in - Konditor/in - Confiseur/in EFZ	18	9	12		69	4.25	16.2	84	6	
		14	16							
Coiffeur/in EFZ	12	9	9		30	2.5	12.0	93	10	
Elektroinstallateur/in EFZ	16	20	14	15	129	6.75	19.1	1	6	
	15	18	16	15						
Montage-Elektriker/in EFZ	19	9	19		47	2.25	20.9	4	32	
Fahrradmechaniker/in EFZ	21	11	10		67	4.25	15.8	10	6	
		16	9							
Motorradmechaniker/in EFZ	10	17	10	14	51	3.05	16.7	12		
Forstwart/in EFZ	13	18	21		94	5	18.8	2		
	15	11	16							
Maler/in EFZ	10	19	22		69	3.75	18.4	70	3	
	18									
Maurer/in EFZ	8	10	9		27	2.25	12.0	4	7	
Schreiner/in EFZ	17	10	13	11	104	6.75	15.4	17	1	
	16	10	16	11						
Schreinerpraktiker/in EBA	2	7			9	1.25	7.2		56	
Zeichner/in EFZ (Fa. Architektur)	21	19	20	17	77	3.25	23.7	42	3	
Zeichner/in EFZ (Fa. Ingenieurbau)	9	8	12	7	36	3.1	11.6	17	3	
Zimmermann/Zimmerin EFZ	18	21	18	18	210	11.75	17.9	2	1	
	20	14	13	16						
	20	17	17	18						
Holzbearbeiter/in EBA	2	8			18	2.5	7.2		11	
		8								
ABU für Erwachsene	24				24	1	24.0	83	58	
					Total	1302	85.85	15.2	21	7
ZUSAMMENFASSUNG										
Gewerbliche Berufsfachschulen					2467	169	14.6	27	13	
Kaufmännische Berufsschulen					660	45	14.7	57	11	
Total Berufsfachschulen					3127	214		33	13	

Mittelschulen

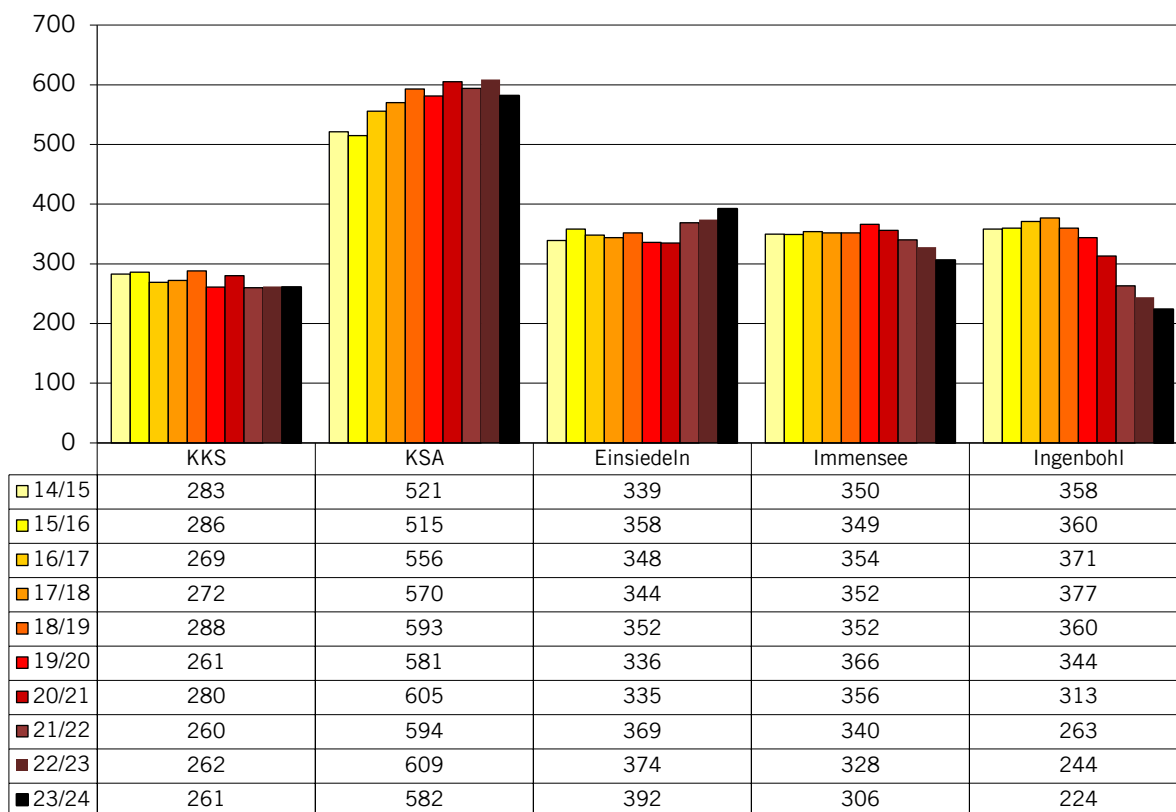
Bildungsangebote im Kanton Schwyz

Stand September 2023

Kantonsschule Kollegium Schwyz (KKS)	261
Kantonsschule Ausserschwyz (KSA)	582
Stiftsschule Einsiedeln (privat, mit Leistungsauftrag)	392
Gymnasium Immensee (privat, mit Leistungsauftrag)	306
Theresianum Ingenbohl (privat, mit Leistungsauftrag)	224
Obersee Bilingual School (privat, ohne Leistungsauftrag)	81
Swiss International School (privat, ohne Leistungsauftrag)	9
Total	1855



Entwicklung seit 2014 *



* Kantonale Mittelschulen und private Mittelschulen mit Leistungsauftrag des Kantons

Schülerzahlen der Mittelschulen

2 Seiten

Kantonale Mittelschulen

Schwyz (KKS)	Bildungsjahr				Lernende	Klassen	Klassengrösse	Frauenanteil %	fremdsprachig %	Schülerinnen und Schüler aus dem Kanton Schwyz %
	1	2	3	4						
Gymnasium	22	12	18	17						
	22	18	18	20						
	22	17	18	20						
		20		17						
Total KKS					261	14	18.6	56	15	99.6

Ausserschwyz (KSA)

Gymnasium	13	18	15	18						
	21	19	21	20						
	20	18	15	17						
	19	18	13	16						
	23	16	15	18						
	24	16	20	18						
		21	19	9						
		18								
					498	28	17.8	57	20	97
Fachmittelschule Pädagogik -Fachmaturität Pädagogik	21	19	22							
				22	84	4	21.0	74	10	90
Total KSA					582	32	18.2	60	18	96

Private Mittelschulen mit Leistungsauftrag des Kantons

Einsiedeln

Gymnasium	19	19	27	22						
	22	22	23	14						
	26	21	25	14	254	12	21.2	59	17	84
Untergymnasium	24	23								
	25	21								
	24	21			138	6	23.0	52	18	83
Total Einsiedeln					392	18	21.8	57	18	84

Schülerzahlen der Mittelschulen (2. Teil)

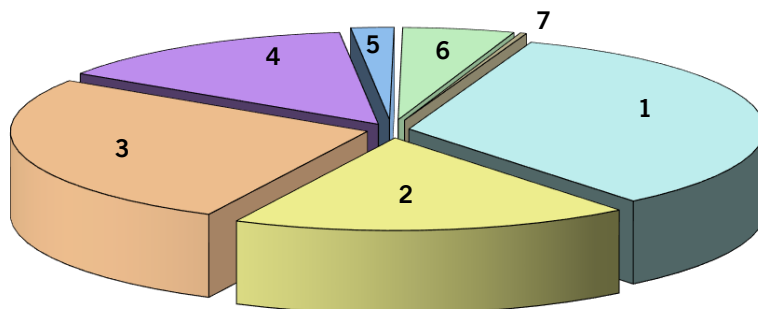
Immensee	Bildungsjahr				Lernende	Klassen	Klassengrösse	Frauenanteil %	fremdsprachig %	Schülerinnen und Schüler aus dem Kanton Schwyz %
	1	2	3	4						
Gymnasium	18	24	19	21	217	11	19.7	54	10	54
	18	19	22	20						
	20		15	21						
Untergymnasium	24	21			89	4	22.3	56	9	45
	20	24								
Total Immensee					306	15	20.4	55	10	51
Theresianum Ingenbohl										
Gymnasium	19	15	18	13	79	5	15.8	100	3	91
				14						
Fachmittelschule (FMS)	27	22	18		145	7	20.7	87	9	72
	26		13							
-Fachmaturität Pädagogik				18	145	7	20.7	87	9	72
			7							
-Fachmaturität Gesundheit*			6							
-Fachmaturität Soziale Arbeit*			8							
* Klassen werden nicht gezählt, da Schülerinnen und Schüler ein Praktikum absolvieren										
Orientierungsschule / Sekundarstufe I siehe Privatschulen (Seite 22)										
Total Ingenbohl (ohne Orientierungsschule)					224	12	18.7	92	7	79
Private Mittelschulen ohne Leistungsauftrag des Kantons										
Sekundarstufe I siehe Privatschulen (Seite 15)										
Obersee Bilingual School										
Gymnasium International	11	17	10	9	81	7	11.6	38	53	47
	13	13	8							
Swiss International School										
Gymnasium	9				9	1	9.0	78	56	44
ZUSAMMENFASSUNG										
Kantonale Gymnasien					759	42	18.1	57	18	98
Private Gymnasien mit Leistungsauftrag des Kantons					550	28	19.6	63	12	73
Private Gymnasien ohne Leistungsauftrag des Kantons					90	8	11.3	47	60	73
Fachmittelschule (FMS inkl. FMP, FMGes und FMSoz)					229	11	20.8	82	9	79
Untergymnasien (Sekundarstufe I) **					227	10	22.7	54	15	68
Total Kt. Schwyz					1855	99	18.7	61	16	83

** ohne Sekundarstufe I der Obersee Bilingual School (s. dazu Seite 22)

Schwerpunktfächer an den Gymnasien 2023/24

Gemäss dem Maturitätsanerkennungsreglement (MAR) besteht die Ausbildung für Schülerinnen und Schüler aus je zehn Grundlagen- sowie einem individuell gewählten Schwerpunkt- und Ergänzungsfach. Mit Ausnahme der Stiftsschule Einsiedeln, wo Latein ein Grundlagenfach darstellt, führen alle Gymnasien Englisch im Grundlagenfach. Eine Sprache, die als Grundlagenfach belegt wird, kann nicht als Schwerpunktfach gewählt werden.

Nachstehend ist die Anzahl der von den Schülerinnen und Schülern gewählten Schwerpunktfachgebiete aufgeführt. Sie werden grösstenteils ab dem zweiten Ausbildungsjahr unterrichtet; je nach Grösse der Schule ist die Angebotspalette der Schwerpunktfächer unterschiedlich. Die Erhebung erfolgt ab der 2. Klasse des Gymnasiums.



1	Naturwissenschaften		346
	- Physik und Anwendungen der Mathematik	179	
	- Biologie und Chemie	167	
2	Moderne Sprachen		186
	- Spanisch		
	- Englisch - Italienisch		
3	Wirtschaft und Recht		277
4	Musischer Bereich		144
	- Bildnerisches Gestalten	85	
	- Musik	59	
5	Alte Sprachen		20
6	Philosophie/Pädagogik/Psychologie		52
7	ohne nähere Angaben		3
	Total		1028

Maturitätsquoten 2021

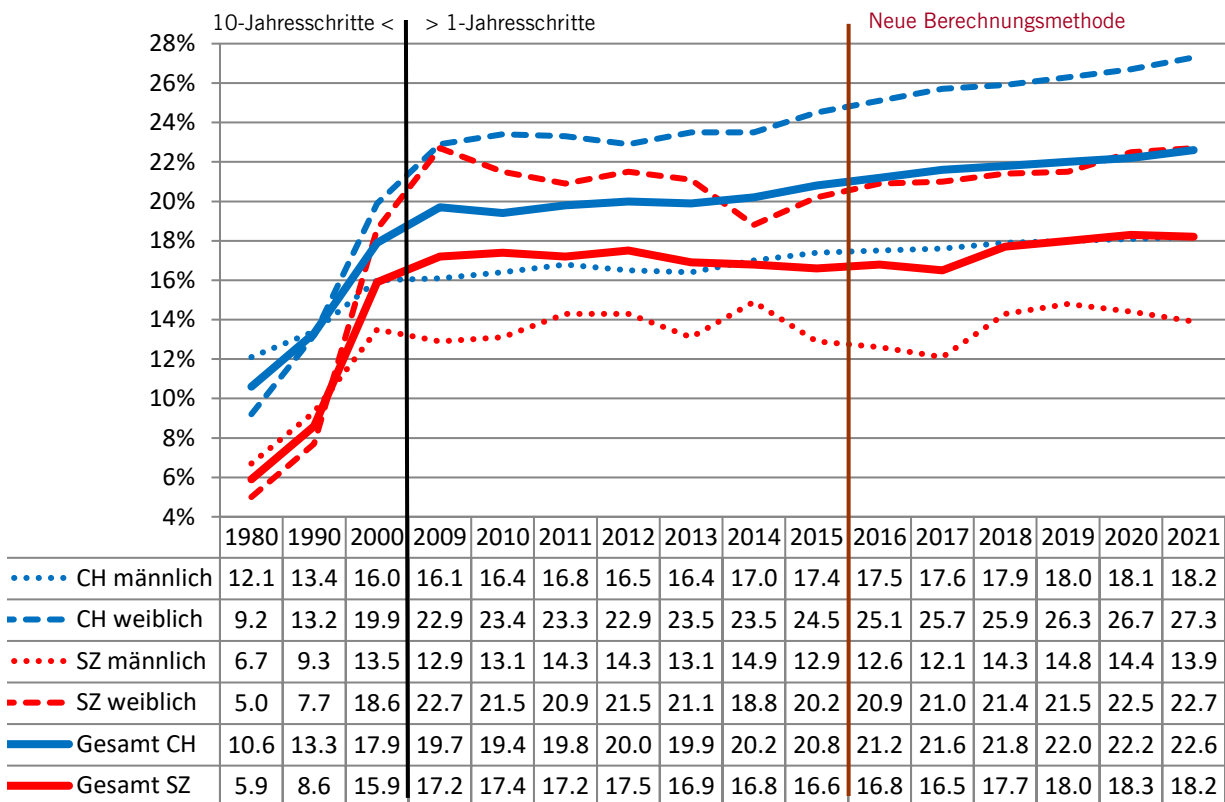
2 Seiten

Die Maturitätsquoten bezeichnen den Anteil der Personen mit einer Maturität über drei Jahre (Durchschnitte 2020-2022) bis zum 25. Altersjahr, in Prozent der gleichaltrigen Referenzbevölkerung.

Quelle: Bundesamt für Statistik / Stand: November 2023

Quote Gymnasiale Maturitäten

Gesamtschweizerisch beträgt die gymnasiale Maturitätsquote 22.6% (Frauen 27.3% / Männer 18.2%). Jene des Kantons Schwyz beträgt 18.2% (Frauen 22.7% / Männer 13.9%).



Quote Berufsmaturitäten

Gesamtschweizerisch beträgt die Berufsmaturitätsquote 16.2 % (Frauen 15.8 % / Männer 16.5 %). Jene des Kantons Schwyz beträgt 13.0 % (Frauen 13.2 % / Männer 12.8 %).

	2015	2016	2017	2018	2019	2020	2021
CH männlich	15.7	16.0	16.2	16.3	16.5	16.7	16.5
CH weiblich	14.6	14.8	15.1	15.3	15.4	15.6	15.8
SZ männlich	14.3	14.1	13.8	12.8	12.6	12.2	12.8
SZ weiblich	11.6	11.8	11.8	11.9	11.6	12.1	13.2
Gesamt CH	15.1	15.4	15.7	15.8	15.9	16.2	16.2
Gesamt SZ	13.0	13.0	12.8	12.4	12.1	12.1	13.0

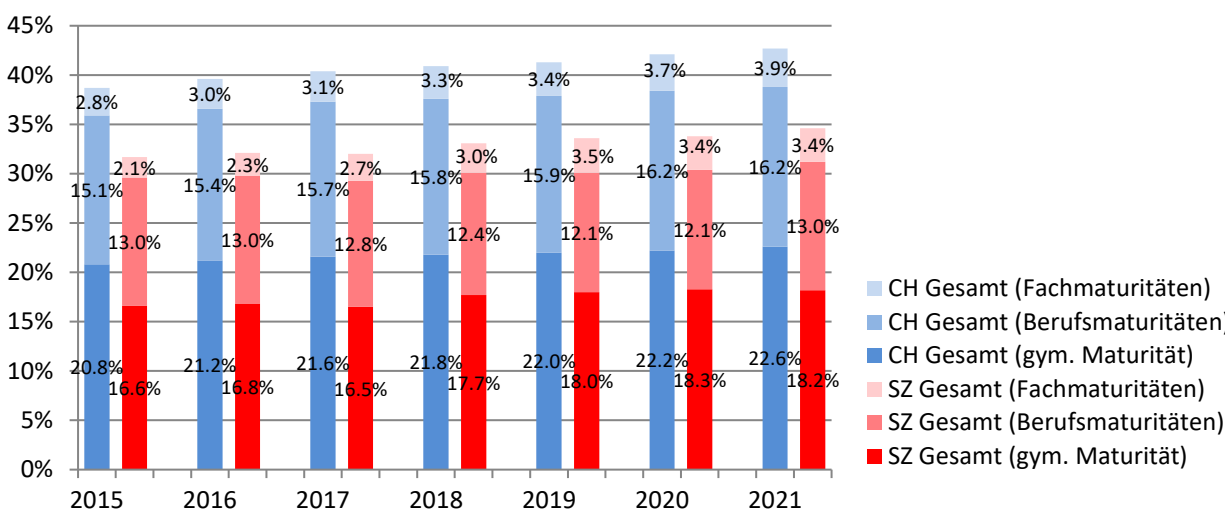
Maturitätsquoten 2021 (2. Teil)

Quote Fachmaturitäten

Gesamtschweizerisch beträgt die Fachmaturitätsquote 3.9 % (Frauen 6.1 % / Männer 1.8 %). Jene des Kantons Schwyz beträgt 3.4 % (Frauen 5.9 % / Männer 1.1 %).

	2015	2016	2017	2018	2019	2020	2021
CH männlich	1.0	1.1	1.2	1.3	1.5	1.6	1.8
CH weiblich	4.6	5.0	5.2	5.4	5.5	6.0	6.1
SZ männlich	0.4	0.7	1.0	0.9	1.1	1.0	1.1
SZ weiblich	3.7	3.9	4.4	5.2	6.1	6.2	5.9
Gesamt CH	2.8	3.0	3.1	3.3	3.4	3.7	3.9
Gesamt SZ	2.1	2.3	2.7	3.0	3.5	3.4	3.4

ZUSAMMENFASSUNG



Studierende an universitären Hochschulen

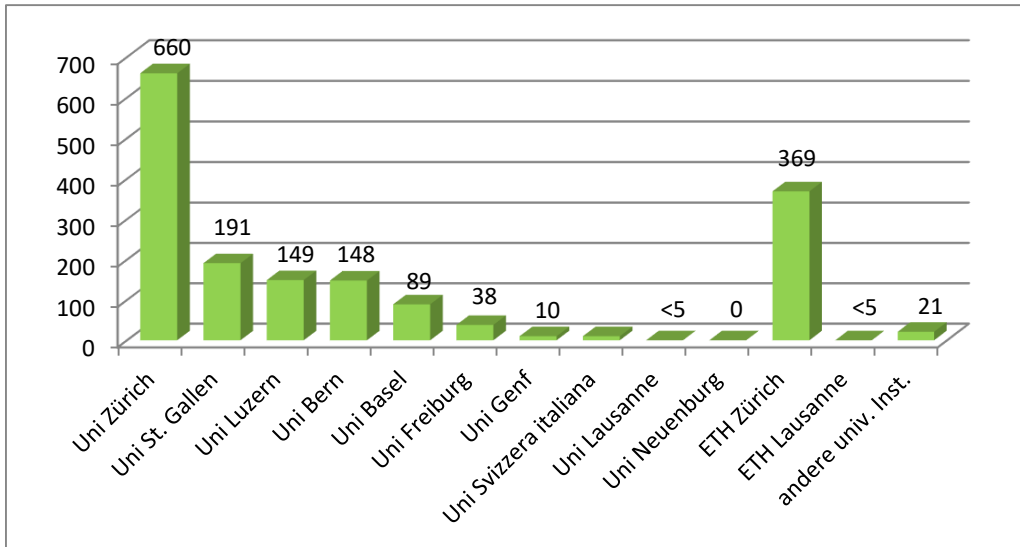
Quelle: Bundesamt für Statistik

Stichtag 15. Oktober 2022

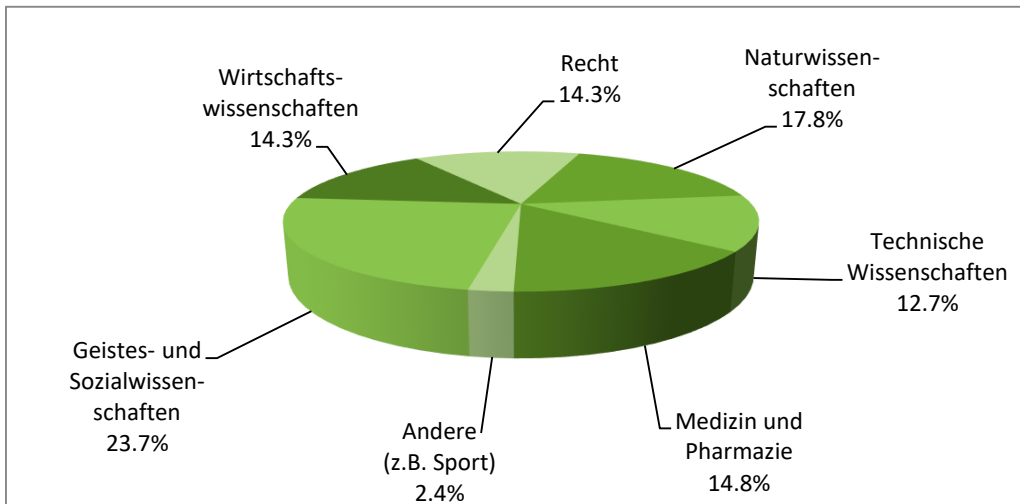
Studierende an Universitäten/ETH 2022/2023

Studierende mit Wohnsitz im Kanton Schwyz ...

... nach Studienort



... nach Fachrichtung



... nach Studienstufen und Geschlecht

Studienstufe	%		Frauenanteil %
	Anzahl	Anteil (%)	
Bachelor	1031	60.9	52.8
Master	444	26.2	58.1
Doktorat	156	9.2	51.3
Andere Stufen	63	3.7	54.0
Total Studierende	1694	100	54.1

Studierende an Fachhochschulen (FH, ohne PH)

Quelle: Bundesamt für Statistik

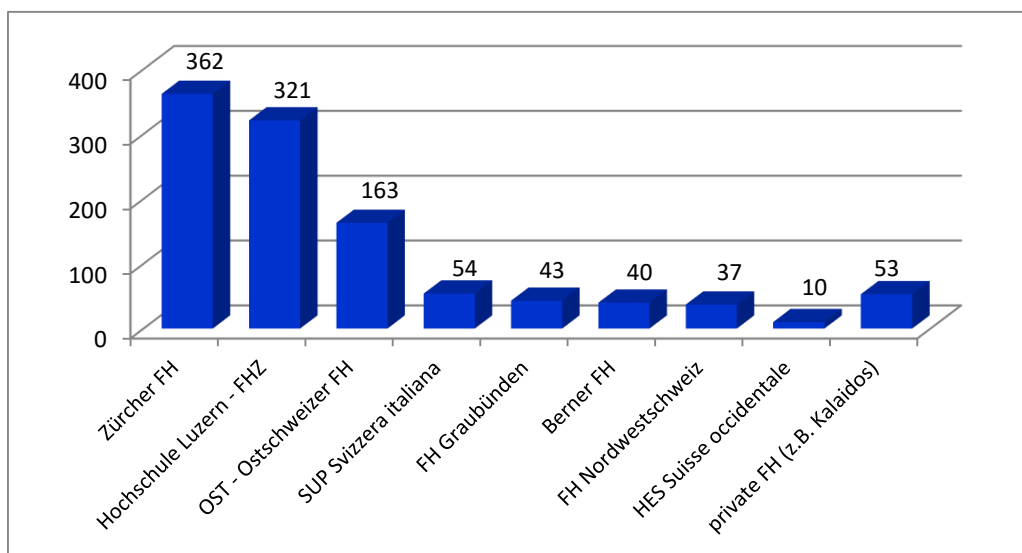
Stichtag 15. Oktober 2022

Studierende an Fachhochschulen 2022/2023

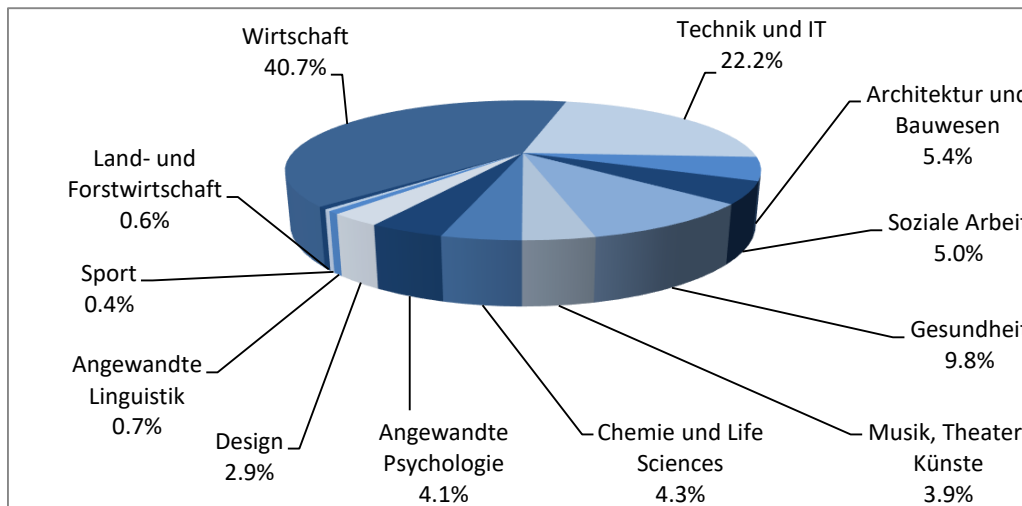
(ohne Pädagogische Hochschulen)

Studierende mit Wohnsitz im Kanton Schwyz ...

... nach Studienort



... nach Fachrichtung



... nach Studienstufen und Geschlecht

Studienstufe	%		Frauenanteil %
	Anzahl	Anteil	
Bachelor	814	75.2	43.4
Master	129	11.9	41.9
Weiterbildung	140	12.9	40.7
Total Studierende	1083	100	42.8

Studierende an Pädagogischen Hochschulen (PH)

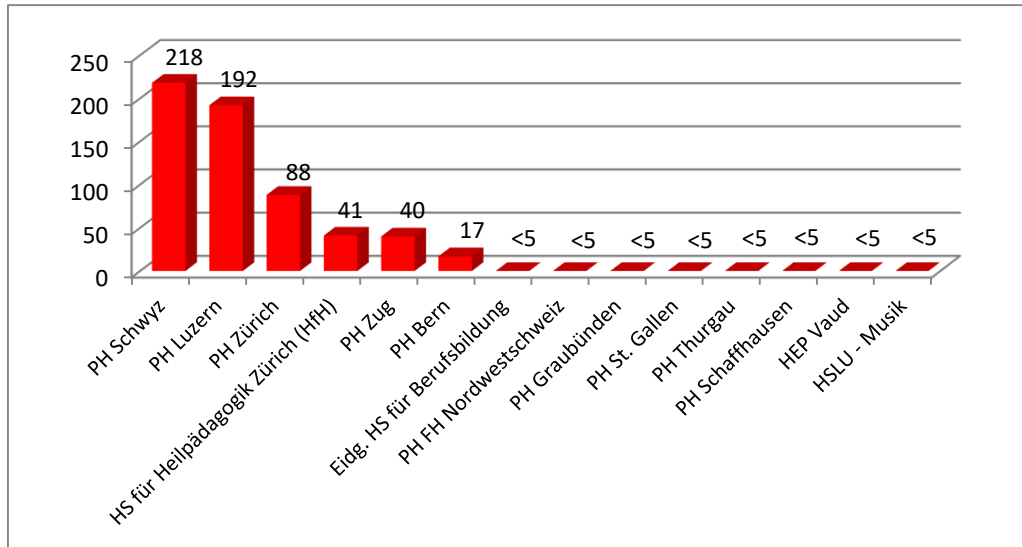
Quelle: Bundesamt für Statistik

Stichtag 15. Oktober 2022

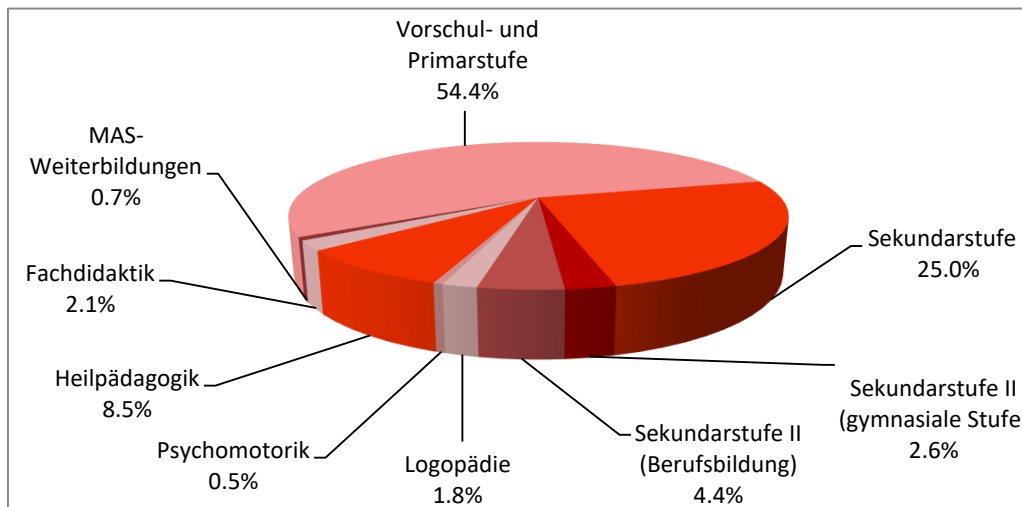
Studierende an Pädagogischen Hochschulen 2022/2023

Studierende mit Wohnsitz im Kanton Schwyz ...

... nach Studienort



... nach Fachrichtung

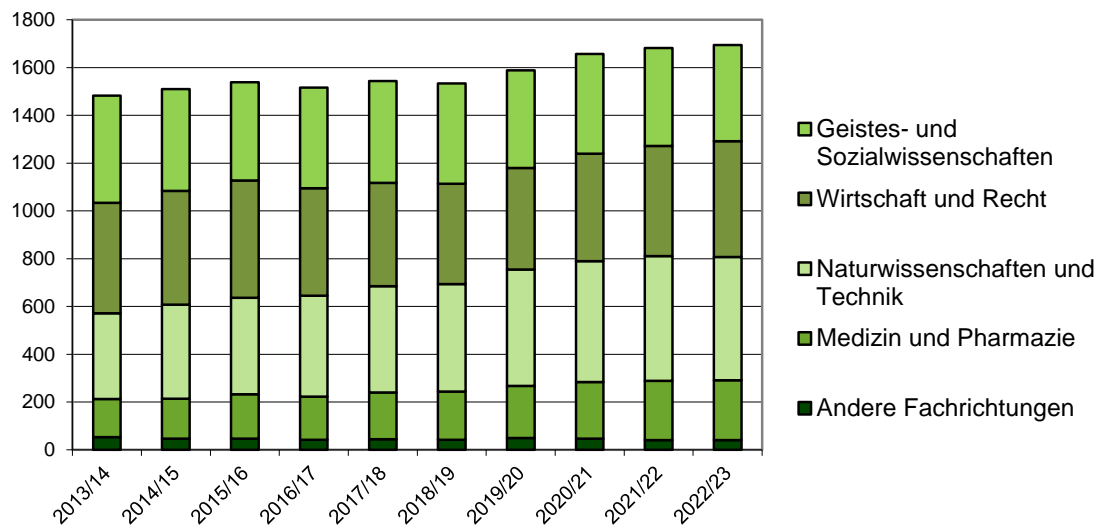


... nach Studienstufen und Geschlecht

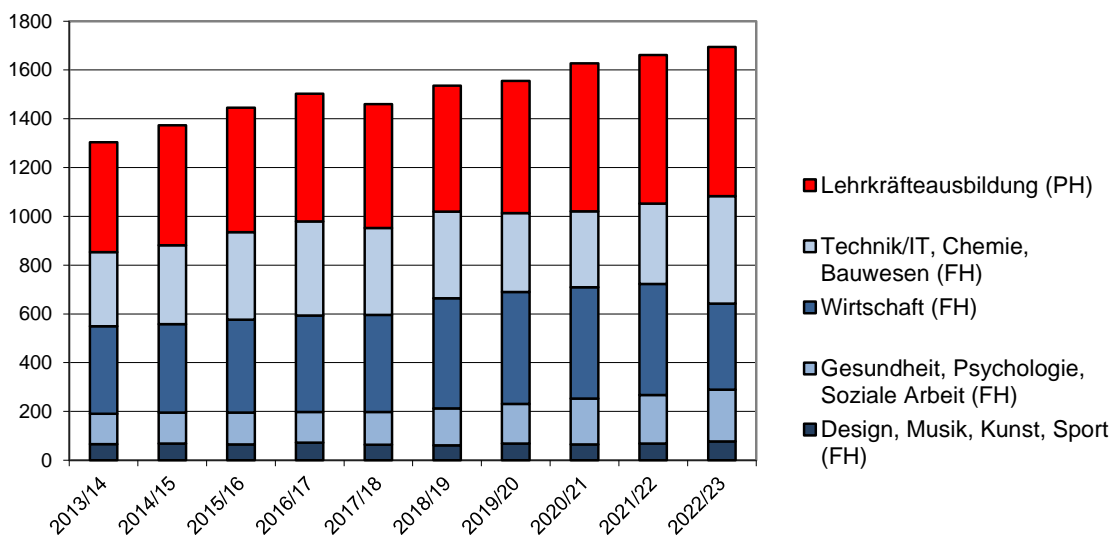
Studienstufe	%		Frauenanteil %
	Anzahl	Anteil	
Bachelor	429	70.1	76.9
Master	136	22.2	65.4
Diplomstudium	43	7.0	48.8
Weiterbildung	4	0.7	75.0
Total Studierende	612	100	72.4

Entwicklung der Studierenden der Tertiärstufe

Schwyzer Studierende an Universitäten/ETH



Schwyzer Studierende an Fachhochschulen und Pädagogischen Hochschulen



Abkürzungen

ABU	Allgemeinbildender Unterricht
AS	Anschlussstufe in HZ
BBZG	Berufsbildungszentrum Goldau
BBZP	Berufsbildungszentrum Pfäffikon
BMS	Berufsmittelschule
CH	Schweiz
EBA	Eidgenössisches Berufsattest
EFZ	Eidgenössisches Fähigkeitszeugnis
EK	Einführungsklassen
ES	Eingangsstufe in HZ
FH	Fachhochschule
FMGes	Fachmaturität Gesundheit
FMP	Fachmaturität Pädagogik
FMSoz	Fachmaturität Soziale Arbeit
FMS	Fachmittelschule
Gym	Gymnasium (Mittelschule)
HZ	Heilpädagogisches Zentrum
IBA	Integratives Brückenangebot
IF	Integrative Förderung
IK	Integrationsklassen (Einstiegsklassen für Fremdsprachige)
IS	Integrierte Sonderschulung
KBA	Kombiniertes Brückenangebot
KBL	Kaufmännische Berufsschule Lachen
KBS	Kaufmännische Berufsschule Schwyz
KG	Kindergarten
KK	Kleinklassen
KKS	Kantonsschule Kollegium Schwyz
KI-Gr	Klassengrösse (Schüler pro Klasse)
KSA	Kantonsschule Ausserschwyz
Kt	Kanton
MAS	Master of Advanced Studies
MS	Mittelstufe
ORST	Orientierungsstufe (statistische Bezeichnung in einzelnen Privatschulen für Sek I)
OS	Oberstufe in HZ
PH	Pädagogische Hochschule
PS	Primarstufe
Real	Realschule
SBA	Schulisches Brückenangebot
Sek I	Sekundarstufe I (7. bis 9. Schuljahr)
Sek II	Sekundarstufe II (Gymnasien, Fachmittelschule, Berufsschulen, Brückenangebote)
Sek	Sekundarschule
SiP	Schule im Park (Private Sonderschule in Steinen)
SJ	Schuljahr
SHS	Sprachheilschule
Stammklasse A	Stammklasse der Sekundarstufe I mit höheren Ansprüchen (Sekundarschule)
Stammklasse B	Stammklasse der Sekundarstufe I mit mittleren Ansprüchen (Realschule)
Stammklasse C	Stammklasse der Sekundarstufe I mit Grundansprüchen (Werkschule)
SZ	Schwyz
UG	Untergymnasium (7./8. Schuljahr, nur in Privatschulen)
US	Unterstufe
WS	Werkschule

Weitere Informationen und Adressen

- ▶ Die Zahlen dieser Schulstatistik basieren auf der kantonalen Erhebung (Stichtag: 1. September 2023).
- ▶ Angaben zu den Lehrpersonen werden in der Lehrpersonenstatistik veröffentlicht.
- ▶ Frühere Ausgaben der Schulstatistik finden Sie auf unserer Homepage unter:
www.sz.ch Kantonale Homepage / Privatpersonen > Bildung, Schulen, Sport
 > Volksschulen > Publikationen > Statistiken
- ▶ Statistische Daten zu weiteren Bereichen des Kantons Schwyz finden Sie auf unserer Homepage unter:
www.sz.ch Kantonale Homepage / Unternehmen > Wirtschaft, Regionalpolitik, Statistik
 > Wirtschaftsdaten / Statistik > Wirtschaftsdaten Kanton
- ▶ Weitere statistische Daten finden Sie auf der Homepage des Bundesamtes für Statistik unter:
www.bfs.admin.ch

Herausgeber:	Bildungsdepartement des Kantons Schwyz Kollegiumstrasse 28 Postfach 2191 6431 Schwyz bildungstatistik@sz.ch	
Verantwortliche Bildungsstatistik:	Roland Birrer Tel. 041 819 19 37 roland.birrer@sz.ch	Yannic Gross Tel. 041 819 19 92 yannic.gross@sz.ch
Sachbearbeitung Bildungsstatistik:	Helen Mognol Tel. 041 819 19 11 helen.mognol@sz.ch	Sonja Bürgler Tel. 041 819 19 11 sonja.buergler@sz.ch
Vorsteherin Amt für Volksschulen und Sport:	Dr. Tanja Grimaudo Meyer Tel. 041 819 19 11 tanja.grimaudo@sz.ch	
Vorsteher Amt für Berufsbildung:	Oscar Seger Tel. 041 819 19 25 oscar.seger@sz.ch	
Vorsteher Amt für Mittel- und Hochschulen:	Kuno Blum Tel. 041 819 19 06 kuno.blum@sz.ch	

Anfragen, Rückmeldungen, Wünsche und Anregungen werden gerne entgegengenommen.