

**Tagung Umweltschutzbeauftragte (USB)**

# **6. Richtplanfestlegung**

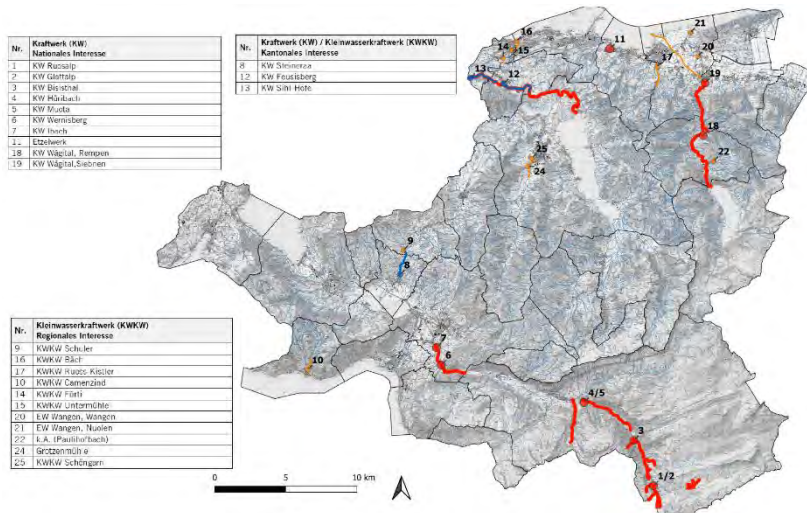
## **Wasserkraft und Handlungsbedarf Fließgewässer**

---

**18. Mai 2022, Römerrain in Pfäffikon**

# Themen

- Richtplanfestlegung
  - Handlungsbedarf Fließgewässer
  - Eignungsgebiete Wasserkraft



Umweltdepartement  
Amt für Gewässer



## Handlungsbedarf an den Fließgewässern des Kantons Schwyz

Strategische Planung

### Technischer Bericht - Schlussbericht

November 2020

## Richtplan

### **Steuerungsinstrument für die räumliche Entwicklung des Kantons**

(Festlegung der verschiedenen Gebiete und Sachthemen, der behördenverbindlichen Ziele, Massnahmen und Vorgehen / Klärung von Zuständigkeiten / Sicherung einer Abstimmung zwischen den verschiedenen Interessen)

## Richtplananpassung 2022

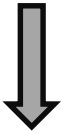
- **Schwerpunktthemen**
  - Erarbeitung Landschaftskonzeption
  - **Handlungsbedarf Fließgewässer**
  - **Wasserkraftnutzung**
  - Windenergie
  
- **Fahrplan**
  1. Prüfung der Richtplananpassung 2022 durch kantonale Fachstellen bereits abgeschlossen
  2. Behördliche E-Mitwirkung (z.H. ARE) Start erfolgt April 2022
  3. Genehmigung des Vorgehens und der Richtplananpassung 2022 sowie Überweisung an Richtplangeschäft (RRB) Herbst 2022

## Rückblick Handlungsbedarf Fließgewässer - Auftrag

- Ausgangslage: Dichtes, heterogenes Fließgewässernetz mit **Hochwasserschutz- und ökologischen Defiziten**
- Ziel: «integrales Wassermanagement» zur **Koordination von Hochwasserschutz- und Revitalisierungsprojekten**
- Mittel: Handlungsbedarf als **strategisches Planungs- und Koordinationsinstrument** wasserbaulicher Massnahmen
- Rechtsverbindlichkeit: Reine Interessenbekundung, Rechtsverbindlichkeit der verschiedenen Massnahmen ist in eigenständigen Rechtsverfahren (**Richtplaneintrag** respektive Nutzungsplanungs- und Baubewilligungsverfahren) zu gewährleisten

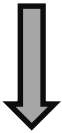
## Rückblick Handlungsbedarf Fließgewässer - Mitwirkung

Mitwirkung:



Bezirke, kantonale Fachstellen, Zustellung zur Info an Verband Schwyzer Gemeinden und Bezirke, der Bauernvereinigung des Kanton Schwyz und dem Schwyzerischen Umweltrat

Plausibilisierung:




Rückmeldungen der Bezirke und kantonalen Fachstellen als Grundlage

Erweiterte Mitwirkung:

Gemeinden, Wuhrkorporationen, Kraftwerksbetreibern und Interessensverbänden  
objektbezogen auf Grundlage der «Objektblätter»

# Handlungsbedarf Fließgewässer - Richtplaneintrag


Amt für Gewässer  
 Hauptstrasse 1  
 Postfach 1224  
 4800 Olten  
 Telefon 078 811 11



Handlungsbedarf Fließgewässer  
 Objektblätter Fließgewässer (Juli 2021)


Objektblatt Nr. **S14**  
 Gewässer **Gründelsbach - Unterlauf**

Koordinationsbedarf Stufe Richtplan




- Haupttrasse  
 - Wasserlöten  
 - Anschluss Strasse  
 - Entwicklungsschwerpunkt Bahnhof  
 - Flachmoor  
 - Fruchtfelgfläche  
 - Kantonales Naturschutzgebiet  
 - Siedlungsentwicklungsgebiet

Lokalisation



Herleitung der Priorität



- Hochwasser  
 - Revitalisierung  
 - Handlungsbedarf

- sehr hoch  
 - hoch  
 - mittel  
 - gering  
 - sehr gering

Objektbeschreibung	
Bezirk	Schwyz
Gemeinde	Schwyz
Wahrkooperation	Gründelsbach
Länge Gewässer	400 m
Stand der Planung	- Bauprojekt Hochwasserschutz Gründelsbach (Oberlauf, ausgeführt, 2013) - Flussbauliches Monitoring (ausgeführt, 2020) - Studie über Art und Umfang zur Sanierung des Geschiebehauhalts am Gründelsbach (in Arbeit, 2020-21)
Projekttyp	Revitalisierungsprojekt
Projekthinweis	- Koordination mit Sanierung Geschiebehauhalt (Art. 43a GSChG)
Planungsfrist	2020-2024
Umsetzungsfrist	2020-2024

- Objektkatalog mit neu **44** (ursprünglich 47) Objektblättern **prioritärer Fließgewässerabschnitte**
- **Prioritär:** Gewässerabschnitte mit Wasserbaumassnahmen von kantonalem oder überregionalem Interesse («sehr hoher» oder «hohen» Handlungsbedarf)
- Im Vergleich zur Mitwirkung nicht mehr dabei:
  - Chäppelibach (S12)
  - Wiler- und Schorenbach (S13)
  - Trehbach (S20)

## Handlungsbedarf Fließgewässer - Richtplaneintrag

Unvollständige Liste von allgemeinen und objektbezogenen Grundsätzen aus dem Richtplan:

- Revitalisierungen haben unter **Berücksichtigung von öffentlichen Interessen** (landwirtschaftlicher Kulturlanderhalt, Infrastrukturanlagen, HWS, usw.) zu erfolgen
  - **Bezeichnung** der prioritären Gewässerabschnitte im Handlungsbedarf
  - Berücksichtigung der prioritären Gewässerabschnitte in der **kommunalen Nutzungsplanung**
  - Integration der Ergebnisse in die Wasserbau- und Planungsaktivitäten
  - **Vorstudie** inkl. Planungs- und Umsetzungsfristen durch zuständige Instanzen
  - Sicherstellung der notwendigen Planungsarbeiten entsprechend den gesetzlichen Ansprüchen durch Bezirke
  - **Abstimmung** der Massnahmen aufeinander und **Regelung der Subventionierung** durch zuständiges Amt
  - etc.
- Wasserbaumassnahmen sollen bis 2040 vorrangig unter Berücksichtigung der Interessenabwägung umgesetzt werden

# Handlungsbedarf Fließgewässer Kanton Schwyz

## Objekte Fließgewässer

### Übersicht



0 5 10 km

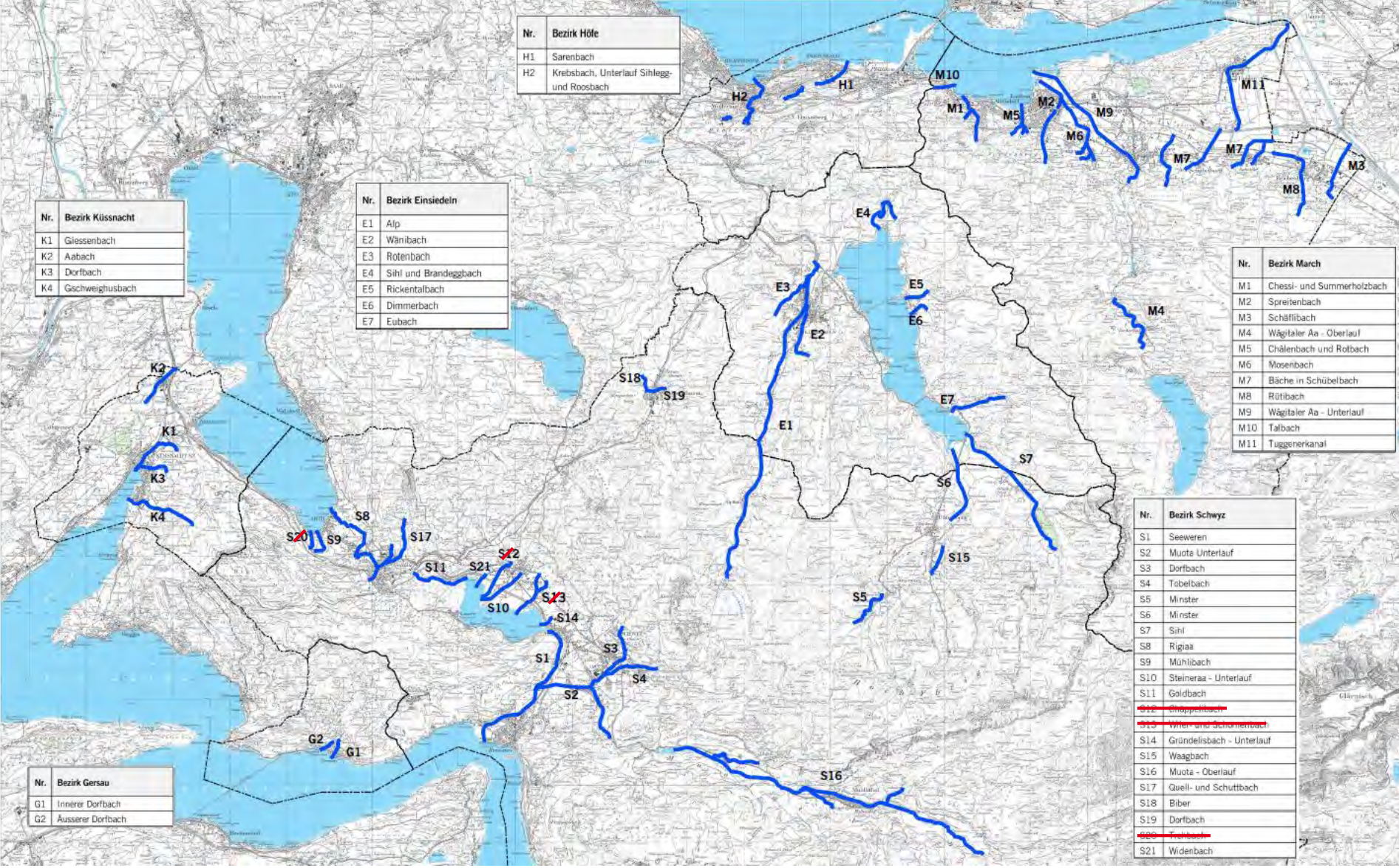
Version Schlussbericht Datum Juli 2021

Umweltdepartement  
Amt für Gewässer

Bahnhofstrasse 9  
Postfach 1214  
6431 Schwyz  
Telefon 041 819 21 11

Geodaten: © swisstopo (5704005001), BLW, BAFU, BAKOM, ESTI, SchweizMobil, Kantonale Verwaltung SZ, Bezirke Kt. SZ,

— prioritäres Fließgewässer



Nr.	Bezirk Hofe
H1	Sarenbach
H2	Krebsbach, Unterlauf Sihlegg- und Roosbach

Nr.	Bezirk Einsiedeln
E1	Alp
E2	Wänibach
E3	Rotenbach
E4	Sihl und Brandeggbach
E5	Rickentalbach
E6	Dimmerbach
E7	Eubach

Nr.	Bezirk Klüssnacht
K1	Glessenbach
K2	Aabach
K3	Dorfbach
K4	Gschweighusbach

Nr.	Bezirk March
M1	Chessi- und Summerholzbach
M2	Spreitenbach
M3	Schällibach
M4	Wägitaler Aa - Oberlauf
M5	Chälänbach und Rotbach
M6	Mosenbach
M7	Bäche in Schübelbach
M8	Rütibach
M9	Wägitaler Aa - Unterlauf
M10	Talbach
M11	Tuggenerkanal

Nr.	Bezirk Schwyz
S1	Seeweren
S2	Muota Unterlauf
S3	Dorfbach
S4	Tobelbach
S5	Minster
S6	Minster
S7	Sihl
S8	Rigäa
S9	Mühlbach
S10	Steineräa - Unterlauf
S11	Goldbach
<del>S12</del>	<del>Choppinbach</del>
<del>S13</del>	<del>Unter- und Schönmach</del>
S14	Gründelisbach - Unterlauf
S15	Waagbach
S16	Muota - Oberlauf
S17	Quell- und Schüttbach
S18	Biber
S19	Dorfbach
<del>S20</del>	<del>Talbach</del>
S21	Widenbach

Nr.	Bezirk Gersau
G1	Innere Dorfbach
G2	Aussere Dorfbach

## Eignungsgebiete Wasserkraftnutzung - Auftrag

Ausgangslage: Pflicht, **geeignete Gebiete und Gewässerstrecken** (bereits genutzte sowie ungenutzte) für die Nutzung der Wasserkraft im Richtplan festzulegen (Art. 10 EnG, Art. 8 RPG).

Ziel: Berücksichtigung von **bisher genutzten Gewässerstrecken und Wasserkraftanlagen, laufenden Projekte und Vorhaben («bisherige Eignungsgebiete»)** sowie **«potenziellen Eignungsgebiete»** im Richtplan.

Vorgehen: 2-stufiges Vorgehen

## Eignungsgebiete Wasserkraftnutzung - Auftrag

Die erforderlichen Richtplananpassungen sind in zwei Stufen vorzunehmen.

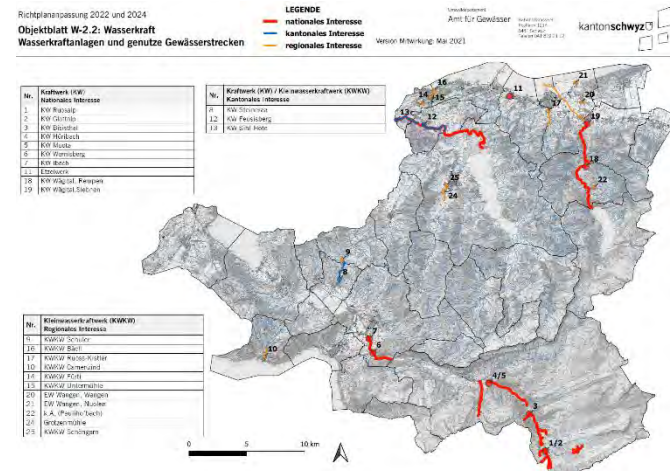
- **1. Stufe** (Richtplananpassung 2022):
  - Behördenverbindliche **Standortfestsetzung aller bisher genutzten Gewässerstrecken und Wasserkraftanlagen («bisherige Eignungsgebiet»)** von nationalem und kantonale Interesse
  - Behördenverbindliche **Standortfestsetzung von Vorhaben und Projekten** von nationalem und kantonale Interesse
  - **Planungsgrundsatz zur Ausscheidung von «Eignungsgebieten»** im Rahmen einer kantonalen Energieplanung (Schutz- und Nutzungsplanung) und behördenverbindliche Umsetzung im Richtplan
- **2. Stufe** (Richtplananpassung 2024):
  - Behördenverbindliche **Standortfestsetzung aller «potenziellen Eignungsgebiete»** auf Grundlage der kantonalen Energieplanung (Schutz- und Nutzungsplanung)

# Eignungsgebiete Wasserkraftnutzung – bisher & laufend

## 1. Stufe 2022

Interesse	Jahresproduktion	Anzahl Anlagen	Standortfestsetzung im Richtplan	
			Anlage und genutzte Gewässerstrecke	Vorhaben und Projekte <sup>2</sup>
National	≥ 10 GWh <sup>1,3</sup>	10	Ja	Ja
Kantonal	≥ 2.5 GWh <sup>4</sup>	3	Ja	Ja
Regional	< 2.5 GWh	≈ 11	Nein	Nein

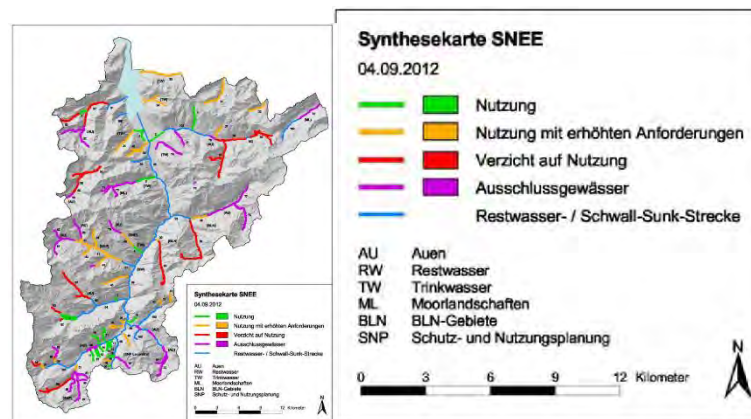
- 1 gemäss Art. 12 EnG i.V.m. Art. 8 EnV
- 2 Konzessionserneuerungen und Massnahmen zur Sanierung der Wasserkraft (Schwall-Sunk, Geschiebehaushalt, Fischwanderung)
- 3 ≥ 20 GWh bei Neuanlagen
- 4 ≥ 5 GWh bei Neuanlagen



## Eignungsgebiete Wasserkraftnutzung – potenziell

### 1. Stufe 2022 / 2. Stufe 2024

- **1. Stufe (2022):** «Der Kanton Schwyz ermittelt im Rahmen einer Schutz- und Nutzungsplanung zu den erneuerbaren Energien, unter Mitarbeit der Bezirke, die für die Wasserkraftnutzung geeigneten Gewässerstrecken.»



Beispiel: Schutz- und Nutzungskonzept Erneuerbare Energien im Kanton Uri (SNEE), 25.September 2012

- **2. Stufe (2024):** Behördenverbindliche **Standortfestsetzung aller «potenziellen Eignungsgebiete»** auf Grundlage der kantonalen Energieplanung (Schutz- und Nutzungsplanung)

## Wasserkraftnutzung – Richtplaneintrag ehehafte Wasserrechte

- Ausgangslage: **Ehehafte Wasserrechte** als Sondernutzungsrechte ohne zeitliche Begrenzung sind verfassungswidrig und sind **durch Wasserrechtskonzessionen nach geltendem Recht abzulösen.**
- Ziel: Die **Ablösung** hat über eine **Befristung** der ehehaften Rechte **oder bei erster Gelegenheit** zu erfolgen.
- Mittel: Als erste Gelegenheit können alle Vorgänge unter Beteiligung der Behörden, die Auswirkungen auf den Betrieb des Wasserkraftwerks und seine Umgebung haben könnten, betrachtet werden (z.B. Baugesuche, ökologische Sanierungsmassnahmen nach GSchG und BGF, Finanzierungszusagen im Rahmen der Energieförderung, usw.).
- Richtplaneintrag : «Ehehafte Wasserrechte sind zu **befristen** und mit einer **ordentlichen Wasserkraftkonzession** abzulösen.» (-> Rechts- und Planungssicherheit)

## Fragen?

- Kontakte bei Fragen Richtplananpassung 2022

### **Handlungsbedarf**

Nadja Schläpfer  
Abteilung Wasserbau  
Nadja.Schlaepfer@sz.ch  
+41 41 819 21 03

### **Wasserkraft**

Marcel Budry  
Abteilungsleiter Wasserbau  
Marcel.Budry@sz.ch  
+41 41 819 25 67

Amt für Gewässer  
Bahnhofstrasse 9  
afg@sz.ch  
+41 41 819 21 12